

# Western Labour Market Situation

สถานการณ์ตลาดแรงงานภาคตะวันตก

ปีที่ 9 ฉบับที่ 7 ประจำเดือนกรกฎาคม 2560

[www.doe.go.th/lmi\\_ratchaburi](http://www.doe.go.th/lmi_ratchaburi)

เรื่องเด่น....ประจำฉบับ

## มติพ้องปรนจากผลกระทบของ พ.ร.ก.ต่างตัวปี 2560



**ความต้องการแรงงานใน 10 อุตสาหกรรมเป้าหมาย**

**โดยอุตสาหกรรมการแปรรูปอาหาร มีความต้องการมากที่สุด**

**ร้อยละ 56.21 รองลงมาได้แก่ อุตสาหกรรมการท่องเที่ยวกลุ่มรายได้ฯ**

**ร้อยละ 25.59 และอุตสาหกรรมดิจิทัล ร้อยละ 8.73**

เส้นทาง....สู่อาชีพ

**เทรนด์อาชีพและธุรกิจในยุค 4.0 “ต้องเรียนรู้ – ต้องเท่าทัน”**

โครงการ....พระราชดำริ

**“โครงการชั่งหัวมัน ตามพระราชดำริ” อำเภอท่ายาง จังหวัดเพชรบุรี**

พื้นที่รับผิดชอบ :

ราชบุรี นครปฐม สุพรรณบุรี กาญจนบุรี สมุทรสาคร สมุทรสงคราม เพชรบุรี ประจวบคีรีขันธ์

# เส้นทาง....สู่อาชีพ



## เทรนด์อาชีพและธุรกิจในยุค 4.0 “ต้องเรียนรู้ – ต้องเท่าทัน”

การทำอาชีพ ทำธุรกิจ มีแนวโน้มงานนวัตกรรมมาใช้มากขึ้น อันเป็นผลมาจากนโยบาย “ไทยแลนด์ 4.0” ที่รัฐบาลมีแนวคิดใช้เทคโนโลยีในการขับเคลื่อนเศรษฐกิจ ซึ่งแน่นอนว่าต้องเกี่ยวข้องกับคนที่ทำธุรกิจ งานประจำ หรือแม้แต่อาชีพอิสระ เรามาดูกันว่าจะมีอาชีพหรือธุรกิจใดเป็นดาวเด่นน่าสนใจในยุคนี้กันบ้าง

**เทรนด์อาชีพรุ่ง** ได้แก่ อาชีพค้าขายอาหาร หรือรับจ้างทำอาหาร-ส่งอาหารสำหรับผู้ป่วยตามบ้าน เป็นอาชีพที่ดีแม้เศรษฐกิจจะชะลอตัว แต่ควรสร้างความแตกต่างเพื่อทำให้เกิดความแปลกใหม่ อาชีพบริหารและดูแลผู้สูงอายุ เป็นผลมาจากประเทศไทยเกิดการเปลี่ยนแปลงทางโครงสร้างประชากรเข้าสู่ “สังคมผู้สูงอายุ” ทำให้มีผู้สูงอายุที่ต้องการดูแลเพิ่มมากขึ้น อาชีพโปรแกรมเมอร์ หรือพัฒนาซอฟต์แวร์ เนื่องจากมีความต้องการใช้การขับเคลื่อนธุรกิจมากขึ้น อาชีพที่เกี่ยวกับวิทยาศาสตร์ประยุกต์-วิทยาศาสตร์อาหาร เนื่องจากอาหารต้องการมาตรฐานสูงขึ้นกว่าเดิมต้องพัฒนาผลิตภัณฑ์ต่าง ๆ อาชีพที่เกี่ยวข้องกับเทคโนโลยีชีวภาพ-ไบโอเทค ก็น่าสนใจมากขึ้น เช่น การเพาะเลี้ยงจุลินทรีย์เพื่อการใช้งาน หรือการผลิตเชิงอุตสาหกรรม เช่น โรงงานย่อยขยะเพื่อนำไปทำพลังงาน เป็นต้น อาชีพนักวิเคราะห์ข้อมูล อาชีพนักตรวจสอบ และให้คำปรึกษาด้านการขอการรับรองมาตรฐาน และอาชีพที่เกี่ยวกับการให้คำปรึกษาทางโทรศัพท์และระบบออนไลน์

**เทรนด์ธุรกิจที่โดดเด่น** ได้แก่ ธุรกิจอาหารเพื่อสุขภาพ เช่น คลีนฟู้ดส์ ยาร์กโยเกิร์ต วิตามินและอาหารเสริม เนื่องจากการดูแลสุขภาพยังเป็นเทรนด์ของผู้คนทั่วไป ธุรกิจซื้อขายสินค้าออนไลน์ มีแนวโน้มที่ดีเช่นกัน โดยเฉพาะการซื้อขายผ่านออนไลน์ของธุรกิจบรรจุกภัณฑ์ การขนส่ง และโลจิสติกส์ แน่นนอนว่าต้องตามมาด้วย ธุรกิจด้านการขนส่ง ธุรกิจด้านโลจิสติกส์ และธุรกิจรับ-ส่งไปรษณีย์เอกชน เนื่องจากความนิยมในการซื้อสินค้าออนไลน์เพิ่มขึ้น ทำให้การจัดการด้านขนส่งขยายตัวตามไปด้วย ธุรกิจเกี่ยวกับสินค้าหยอดเหรียญต่าง ๆ เนื่องจากผู้คนคุ้นชินกับการใช้เทคโนโลยีมากขึ้น ต้องการความสะดวกรวดเร็ว ธุรกิจเกี่ยวกับเทคโนโลยี มีแนวโน้มมาแรงเพราะโลกทุกวันนี้มีการเชื่อมโยงอยู่ตลอดเวลา ธุรกิจของตกแต่งบ้าน มีแนวโน้มการขายตัวของอสังหาริมทรัพย์จะลดลง เพราะคนทั่วไปอยากประหยัดค่าใช้จ่าย ไม่อยากก่อหนี้เพิ่ม ทำให้คนที่มียานอยู่แล้วหันมาใส่ใจการตกแต่ง ต่อเติม ซ่อมแซมบ้าน มากกว่าที่จะซื้อใหม่ ธุรกิจรีสอร์ทโฮมสเตย์ขนาดเล็ก เนื่องจากกลุ่มนักท่องเที่ยวชอบเดินทางด้วยตัวเองเพิ่มมากขึ้น และมองหาตัวเลือกที่ราคาประหยัด ทำให้ธุรกิจดังกล่าวได้รับความสนใจ และธุรกิจท่องเที่ยวแบบทำกิจกรรมเฉพาะ เช่น ทัวร์ขนาดเล็ก ทัวร์พาชิมอาหาร ทัวร์สำหรับกลุ่มผู้สูงอายุ เป็นต้น

ในยุคที่เน้นนวัตกรรมและเทคโนโลยีเพิ่มมากขึ้นแบบนี้ การศึกษาเรียนรู้อยู่เสมอ การเตรียมตัวรับกับสถานการณ์ต่าง ๆ ในทางธุรกิจและทางอาชีพเป็นเรื่องสำคัญที่เราควรจะต้องสนใจ โดยเฉพาะเรื่องของโลกออนไลน์ และสื่อโซเชียล เพื่อศึกษากลุ่มลูกค้าและแนวโน้มการตลาดที่เปลี่ยนแปลงไปอย่างรวดเร็ว รวมถึงแนวโน้มเรื่องการศึกษาต่อเพื่อการประกอบอาชีพในอนาคตต่อไป

# บทบรรณาธิการ....

สถานการณ์ตลาดแรงงานภาคตะวันตกเดือนมิถุนายน 2560 ความต้องการแรงงาน ผู้สมัครงาน และการบรรจุงาน ลดลงร้อยละ 16.55, 46.60 และ 23.19 ตามลำดับ เมื่อเปรียบเทียบกับช่วงเดียวกันปีก่อน โดยอุตสาหกรรมที่ยังมีความต้องการแรงงานมาก ได้แก่ อุตสาหกรรมการผลิตผลิตภัณฑ์อาหาร ร้อยละ 14.90

สำหรับแรงงานที่เดินทางไปทำงานต่างประเทศ ลดลงร้อยละ 16.20 มีแรงงานต่างด้าวคงเหลือประมาณ 5.18 แสนคน สำหรับภาวะการลงทุนในภาพรวมโรงงานมีเพิ่มขึ้นร้อยละ 8.06 ทำให้เงินลงทุน และการจ้างงาน เพิ่มขึ้นประมาณ 3 เท่า และ 7 เท่า ตามลำดับ และมีโรงงานอุตสาหกรรมเล็กกิจการ จำนวน 9 แห่ง

ติดตามรายละเอียดของเนื้อหาสาระได้ในเล่ม ทั้งนี้ หากท่านมีข้อคิดเห็นหรือข้อเสนอแนะสามารถแจ้งได้ที่ e-mail : lm\_rbr@doe.go.th

## CONTENTS

ส า ร ญ

เส้นทางสู่อาชีพ....	02
ทรนต่ออาชีพและธุรกิจในยุค 4.0 “ต้องเรียนรู้ – ต้องทำกัน”	
CHAPTER : EMPLOYMENT SERVICE IN THE WESTERN OF THAILAND, JUNE 2017	03
ภาวะความต้องการแรงงานภาคตะวันตกเดือนมิถุนายน 2560	04
รอบรู้เรื่องแรงงาน....	07
“บทพ่อนปรนจากพลกร:ภษของ พ.ร.ก. ต่างด้าวปี 2560”	
โครงการอันเนื่องมาจากพระราชดำริ “โครงการชั่งหัวมัน ตามพระราชดำริ”	08
อำเภอท่ายาง จังหวัดเพชรบุรี	

## คณะผู้จัดทำ.....

อำนวยการโดย : นายสุวรรณ์ ดวงตา  
ผู้อำนวยการกองบริหารข้อมูลตลาดแรงงาน  
จัดทำโดย : ศูนย์บริหารข้อมูลตลาดแรงงานภาคตะวันตก  
เลขที่ 1/56-57 ถนนสมบูรณกุล  
ตำบลหน้าเมือง อำเภอเมือง จังหวัดราชบุรี  
โทร. 032-326082 โทรสาร 032-326458  
เว็บไซต์ : www.doe.go.th/lmi\_ratchaburi

## วัตถุประสงค์.....

เพื่อเผยแพร่สถานการณ์ตลาดแรงงานภาคตะวันตก และบทความที่น่าสนใจ

## CHAPTER: EMPLOYMENT SERVICE IN THE WESTERN OF THAILAND, JUNE 2017

TABLE 1 PROVIDING DOMESTIC EMPLOYMENT SERVICE IN THE WESTERN, JUNE 2016 , JUNE 2017 AND MAY 2017

	MAY 2017	JUNE		% Δ
		2016	2017	
Job Vacancies (Position)	3,592	2,719	2,269	-16.55
Job Applicants (Persons)	1,426	1,957	1,045	-46.60
Job Placements (Persons)	2,898	2,548	1,957	-23.19

TABLE 2 NUMBER OF THAI WORKERS WORKING OVERSEAS, BY PROVINCES IN THE WESTERN AND SENDING AGENCIES, JUNE 2017

Units: Persons

PROVINCES	SENDING AGENCIES					RE-ENTRY	Total
	Self Arrangement	Dept. of Employment	Employers Taking Workers Overseas for Working	Employers Sending Workers Overseas for Training	Recruitment Agencies		
Ratchaburi	5	2	3	1	0	15	26
Kanchanaburi	3	1	0	1	3	21	29
Suphan Buri	1	2	3	3	3	14	26
Nakhon Pathom	4	2	3	0	0	23	32
Samut Sakhon	1	1	2	2	2	12	20
Samut Songkhram	2	0	1	0	1	4	8
Phetchaburi	1	0	2	0	1	13	17
Prachuap Khiri Khan	7	1	2	0	1	12	23
<b>Total</b>	<b>24</b>	<b>9</b>	<b>16</b>	<b>7</b>	<b>11</b>	<b>114</b>	<b>181</b>

TABLE 3 NUMBER OF MIGRANT WORKERS GRANTED WORK PERMITS IN THAILAND. BY PROVINCES IN THE WESTERN, JUNE 2017

Units: Persons

PROVINCES	Type of Permission						Total
	General	Nationality Verification	New Recruitment	Under BOI and Other Law	Clement worked	Border Area Points of Entry	
Ratchaburi	573	14,737	2,618	100	0	18,460	36,488
Kanchanaburi	301	4,114	5,563	0	17	18,243	28,238
Suphan Buri	274	1,817	1,824	0	0	7,035	10,950
Nakhon Pathom	2,273	42,803	17,624	104	0	43,235	106,039
Samut Sakhon	3,107	109,948	50,008	130	0	101,305	264,498
Samut Songkhram	64	4,765	578	0	0	8,655	14,062
Phetchaburi	842	4,643	7,250	61	0	7,818	20,614
Prachuap Khiri Khan	1,732	17,666	3,898	119	0	14,055	37,470
<b>Total</b>	<b>9,166</b>	<b>200,493</b>	<b>89,363</b>	<b>514</b>	<b>17</b>	<b>218,806</b>	<b>518,359</b>

# ภาวะความต้องการแรงงานภาคตะวันตก

## เดือนมิถุนายน 2560



โรงงานอุตสาหกรรมที่ได้รับอนุญาตให้ประกอบกิจการใหม่เพิ่มขึ้นร้อยละ 8.06 จากปีที่ผ่านมา ส่งผลให้แนวโน้มการจ้างงานและเงินลงทุนเพิ่มขึ้นตาม

### ภาวะการลงทุน

ภาคตะวันตกมีโรงงานอุตสาหกรรมที่ได้รับอนุญาตให้ประกอบกิจการใหม่ จำนวน 67 แห่ง เงินลงทุน ประมาณ 5.74 พันล้านบาท การจ้างงาน จำนวน 7,154 คน โดยจังหวัดสมุทรสาคร มีจำนวนโรงงานที่ได้รับอนุญาตให้ประกอบกิจการ มากที่สุดร้อยละ 53.73 รองลงมาได้แก่ จังหวัดนครปฐม ร้อยละ 19.40 จังหวัดราชบุรี ร้อยละ 10.45 และจังหวัดกาญจนบุรี ร้อยละ 8.96

เมื่อเปรียบเทียบกับช่วงเดียวกันในช่วง 5 ปีที่ผ่านมา จำนวนโรงงานอุตสาหกรรมที่ได้รับอนุญาตให้ประกอบกิจการใหม่มีจำนวนเพิ่มขึ้น โดยเพิ่มขึ้นร้อยละ 52.27 จากปี 2556 และเพิ่มขึ้นร้อยละ 8.06 จากปีก่อน ส่งผลให้การจ้างงาน และเงินลงทุน มีจำนวนเพิ่มตาม

อุตสาหกรรมอาหาร เครื่องดื่ม และผลิตภัณฑ์จากพืช มีจำนวนโรงงานที่ได้รับอนุญาตให้ประกอบกิจการ และการจ้างงาน มากที่สุด โรงงาน จำนวน 26 แห่ง การจ้างงาน 5,806 คน ส่วนอุตสาหกรรมแปรรูปไม้ ผลิตภัณฑ์จากไม้ เครื่องเรือน เครื่องตกแต่งในอาคารและผลิตภัณฑ์โลหะ มีเงินลงทุนมากที่สุด 1,866.10 ล้านบาท

โรงงานอุตสาหกรรมที่เล็กกิจการ มีจำนวน 9 แห่ง ในจังหวัดสมุทรสาคร จำนวน 4 แห่ง จังหวัดราชบุรี จำนวน 2 แห่ง จังหวัดกาญจนบุรี จังหวัดนครปฐม และจังหวัดเพชรบุรี จังหวัดละ 1 แห่ง ในกิจการถักทอเสื้อผ้าไหมพรม ชิ้นส่วนเสื้อผ้าไหมพรม เสื้อไหมพรมสำเร็จรูป เย็บเสื้อผ้าสำเร็จรูป รวมถึงผลิตภัณฑ์ที่ทำจากเส้นด้ายไหมพรม กิจการผลิตอาหารทะเลบรรจุกระป๋อง กิจการผลิต หล่อชิ้นส่วนคอนกรีตสำเร็จรูป เป็นต้น

ตารางที่ 1 จำนวนโรงงาน การจ้างงาน การลงทุน เดือนมิถุนายน พ.ศ. 2556-2560

ปี พ.ศ.	ณ เดือนมิถุนายน		
	จำนวนโรงงาน	การจ้างงาน	เงินลงทุน (พันล้านบาท)
2560	67	7,154	5.74
2559	62	1,256	2.59
2558	46	1,384	3.47
2557	60	4,314	2.95
2556	44	1,002	3.93

### การให้บริการจัดหางาน

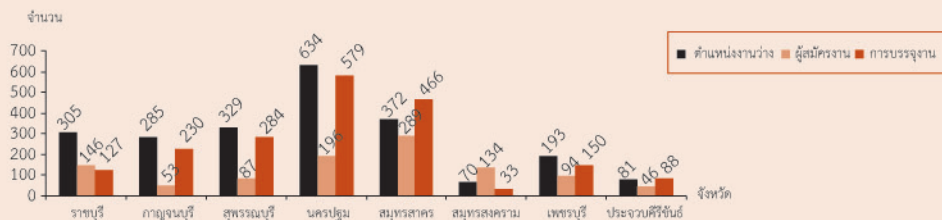
อุตสาหกรรมการผลิตผลิตภัณฑ์อาหาร การขายปลีก การขายส่ง การผลิตผลิตภัณฑ์ที่ทำจากโลหะประดิษฐ์ การขายส่ง การขายปลีก การซ่อมยานยนต์ฯ ยังคงมีความต้องการแรงงานจำนวนมาก

จากการให้บริการจัดหางานของสำนักงานจัดหางานจังหวัด 8 จังหวัดในภาคตะวันตก เดือนมิถุนายน 2560 มีนายจ้าง/สถานประกอบการ แจ้งความต้องการแรงงาน จำนวน 2,269 อัตรา ผู้สมัครงาน จำนวน 1,045 คน และการบรรจุงาน จำนวน 1,957 คน โดยตำแหน่งงานว่าง ผู้สมัครงาน และการบรรจุงาน ลดลงร้อยละ 16.55, 46.60 และ 23.19 ตามลำดับ เมื่อเปรียบเทียบกับช่วงเดียวกันปีก่อน

ตารางที่ 2 ตำแหน่งงานว่าง ผู้สมัครงาน การบรรจุงานเดือนมิถุนายน ปี 2560 กับปี 2559 และเดือนพฤษภาคม ปี 2560

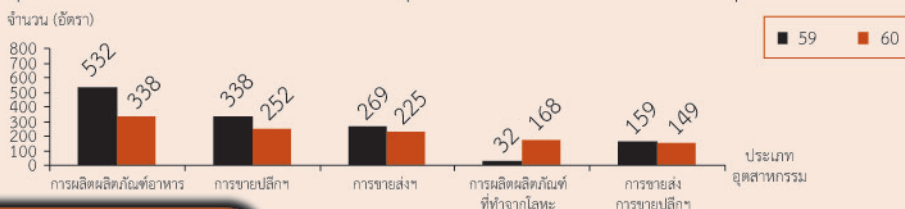
กิจกรรม	พฤษภาคม ปี 2560	มิถุนายน		% Δ
		ปี 2559	ปี 2560	
ตำแหน่งงานว่าง (อัตรา)	3,592	2,719	2,269	-16.55
ผู้สมัครงาน (คน)	1,426	1,957	1,045	-46.60
การบรรจุงาน (คน)	2,898	2,548	1,957	-23.19

แผนภูมิที่ 1 แสดงความต้องการแรงงาน ผู้สมัครงาน และการบรรจุงาน รายจังหวัด เดือนมิถุนายน 2560



โดยอุตสาหกรรมการผลิตผลิตภัณฑ์อาหารมีความต้องการแรงงานมากที่สุด ร้อยละ 14.90 รองลงมาได้แก่ การขายปลีก ยกเว้นยานยนต์ และจักรยานยนต์ ร้อยละ 11.11 การขายส่งยกเว้น ยานยนต์และจักรยานยนต์ ร้อยละ 9.92 การผลิตผลิตภัณฑ์ที่ทำจากโลหะประดิษฐ์ ยกเว้นเครื่องจักรและอุปกรณ์ ร้อยละ 7.40 การขายส่ง การขายปลีก การซ่อมยานยนต์และจักรยานยนต์ ร้อยละ 6.57

แผนภูมิที่ 2 อุตสาหกรรมที่มีความต้องการแรงงานมากที่สุด 5 อันดับแรก เปรียบเทียบเดือนมิถุนายน ปี 2560 กับปี 2559



**ประเภทอาชีพที่ต้องการแรงงานมากที่สุด** คือ แรงงานบรรจุผลิตภัณฑ์ ร้อยละ 28.43 รองลงมา ได้แก่ พนักงานขายของหน้าร้านและพนักงานสาธิตสินค้า ร้อยละ 14.94 เจ้าหน้าที่คลังสินค้า ร้อยละ 5.60 เจ้าหน้าที่สำนักงาน ร้อยละ 5.24 ผู้ตรวจสอบด้านความปลอดภัย สุขภาพ และคุณภาพผลิตภัณฑ์ ร้อยละ 3.00

ตำแหน่งงานส่วนใหญ่ต้องการผู้สำเร็จการศึกษาระดับมัธยมศึกษามากที่สุด ร้อยละ 38.03 รองลงมาได้แก่ ระดับประถมศึกษาและต่ำกว่า ร้อยละ 17.45 ระดับปวช. ร้อยละ 15.56 และระดับปวส. ร้อยละ 13.09

**ผู้สมัครงาน** มีจำนวน 1,045 คน ลดลงจากเดือนก่อนร้อยละ 26.72 และลดลงร้อยละ 46.60 จากช่วงเดียวกันปีก่อน ส่วนใหญ่สำเร็จการศึกษาระดับมัธยมศึกษามากที่สุด ร้อยละ 37.42 ของจำนวนผู้สมัครงานทั้งหมด รองลงมาได้แก่ ระดับปริญญาตรี ร้อยละ 27.94

ระดับประถมศึกษาและต่ำกว่า ร้อยละ 15.89 ระดับปวส. ร้อยละ 10.72

**การบรรจุงาน** มีจำนวน 1,957 คน ลดลงจากเดือนก่อนร้อยละ 32.47 และลดลงร้อยละ 23.19 จากช่วงเดียวกันปีก่อน โดยผู้ที่มีการศึกษาระดับมัธยมศึกษาได้รับการบรรจุงานมากที่สุด ร้อยละ 40.98 รองลงมาได้แก่ ระดับปริญญาตรี ร้อยละ 22.33 ระดับประถมศึกษาและต่ำกว่า ร้อยละ 15.69 และระดับปวส. ร้อยละ 11.50

**อุตสาหกรรมที่มีการบรรจุงานมากที่สุด** คือ การผลิตผลิตภัณฑ์อาหาร ร้อยละ 18.80 รองลงมาได้แก่ การขายปลีก ยกเว้น ยานยนต์ และจักรยานยนต์ ร้อยละ 12.06 การผลิตผลิตภัณฑ์ยางและพลาสติก ร้อยละ 6.64 การขายส่ง ยกเว้นยานยนต์และจักรยานยนต์ ร้อยละ 6.49 การผลิตผลิตภัณฑ์ที่ทำจากโลหะประดิษฐ์ ยกเว้นเครื่องจักรและอุปกรณ์ ร้อยละ 5.57

## ความต้องการใน 10 อุตสาหกรรมเป้าหมาย

เดือนมิถุนายน 2560 มีความต้องการแรงงานใน 10 อุตสาหกรรมเป้าหมาย ใน 8 จังหวัด ภาคตะวันตก จำนวน 676 อัตรา โดยอุตสาหกรรมการแปรรูปอาหาร มีความต้องการมากที่สุด จำนวน 380 อัตรา คิดเป็นร้อยละ 56.21 รองลงมาได้แก่ อุตสาหกรรมการท่องเที่ยวกลุ่มรายได้และการท่องเที่ยวเชิงสุขภาพ จำนวน 173 อัตรา (ร้อยละ 25.59) อุตสาหกรรมดิจิทัล จำนวน 59 อัตรา (ร้อยละ 8.73)

ตารางที่ 3 ความต้องการแรงงานใน 10 อุตสาหกรรมเป้าหมาย จำแนกตามระดับการศึกษา

ประเภทอุตสาหกรรม	ระดับการศึกษา							
	รวม	ประถมศึกษาและต่ำกว่า	มัธยมศึกษา	ปวช.	ปวส.	อนุปริญญา	ปริญญาตรีขึ้นไป	อื่นๆ
ยานยนต์สมัยใหม่	13	1	5	2	5	0	0	0
อิเล็กทรอนิกส์อัจฉริยะ	13	5	4	2	1	0	1	0
การท่องเที่ยวกลุ่มรายได้และการท่องเที่ยวเชิงสุขภาพ	173	24	84	24	19	12	10	0
การเกษตรและเทคโนโลยีชีวภาพ	15	5	8	0	2	0	0	0
การแปรรูปอาหาร	380	74	126	69	47	28	36	0
หุ่นยนต์เพื่ออุตสาหกรรม	0	0	0	0	0	0	0	0
การบินและโลจิสติกส์	13	5	0	5	2	1	0	0
เชื้อเพลิงชีวภาพและเคมีชีวภาพ	7	2	3	2	0	0	0	0
ดิจิทัล	59	1	21	13	12	7	5	0
การแพทย์ครบวงจร	3	0	2	0	1	0	0	0
<b>รวม</b>	<b>676</b>	<b>117</b>	<b>253</b>	<b>117</b>	<b>89</b>	<b>48</b>	<b>52</b>	<b>0</b>

โดยต้องการแรงงานที่มีการศึกษาระดับมัธยมศึกษามากที่สุด จำนวน 253 อัตรา หรือร้อยละ 37.43 รองลงมาได้แก่ ระดับปวช. และระดับประถมศึกษาและต่ำกว่า มีจำนวนเท่ากัน 117 อัตรา (ร้อยละ 17.31) ระดับปวส. จำนวน 89 อัตรา (ร้อยละ 13.17) ระดับปริญญาตรีขึ้นไป จำนวน 52 อัตรา (ร้อยละ 7.69) และระดับอนุปริญญา จำนวน 48 อัตรา (ร้อยละ 7.10)

เมื่อพิจารณาเป็นรายจังหวัด พบว่า จังหวัดนครปฐม มีความต้องการ มากที่สุด จำนวน 201 อัตรา คิดเป็นร้อยละ 29.73 ของตำแหน่งงาน 10 อุตสาหกรรมเป้าหมายทั้งหมด รองลงมาได้แก่ ราชบุรี จำนวน 116 อัตรา (ร้อยละ 17.16) เพชรบุรี จำนวน 114 อัตรา (ร้อยละ 16.86) สุพรรณบุรี จำนวน 95 อัตรา (ร้อยละ 14.05)

## การเดินทางไปทำงานต่างประเทศ

ภาคตะวันตกมีแรงงานเดินทางไปทำงานต่างประเทศ จำนวน 181 คน หรือร้อยละ 1.82 ของแรงงานที่เดินทางไปทำงานต่างประเทศทั้งหมด เมื่อเปรียบเทียบกับช่วงเดียวกันลดลงร้อยละ 16.20 เป็นชายร้อยละ 65.75 หญิง ร้อยละ 34.25 มีภูมิลำเนาอยู่ในจังหวัดนครปฐม มากที่สุด ร้อยละ 17.68 รองลงมาได้แก่ จังหวัดกาญจนบุรี ร้อยละ 16.02 จังหวัดราชบุรี และจังหวัดสุพรรณบุรี มีจำนวนเท่ากัน ร้อยละ 14.36 และจังหวัดประจวบคีรีขันธ์ ร้อยละ 12.71

ตารางที่ 3 จำนวนแรงงานที่ได้รับอนุญาตให้เดินทางไปทำงานต่างประเทศ จำแนกตามจังหวัด และประเภทการเดินทาง

(หน่วย : คน)

จังหวัด	ประเภทการเดินทาง					เฉพาะ Re-Entry	รวมทั้งหมด
	กรมฯ จัดส่ง	บริษัทฯ จัดส่ง	เดินทาง ด้วยตนเอง	นายจ้างพา ไปทำงาน	นายจ้างส่ง ไปฝึกงาน		
ราชบุรี	5	2	3	1	0	15	26
กาญจนบุรี	3	1	0	1	3	21	29
สุพรรณบุรี	1	2	3	3	3	14	26
นครปฐม	4	2	3	0	0	23	32
สมุทรสาคร	1	1	2	2	2	12	20
สมุทรสงคราม	2	0	1	0	1	4	8
เพชรบุรี	1	0	2	0	1	13	17
ประจวบคีรีขันธ์	7	1	2	0	1	12	23
<b>รวม 8 จังหวัด</b>	<b>24</b>	<b>9</b>	<b>16</b>	<b>7</b>	<b>11</b>	<b>114</b>	<b>181</b>
<b>รวมทั้งประเทศ</b>	<b>1,158</b>	<b>1,647</b>	<b>523</b>	<b>437</b>	<b>2,436</b>	<b>3,756</b>	<b>9,957</b>

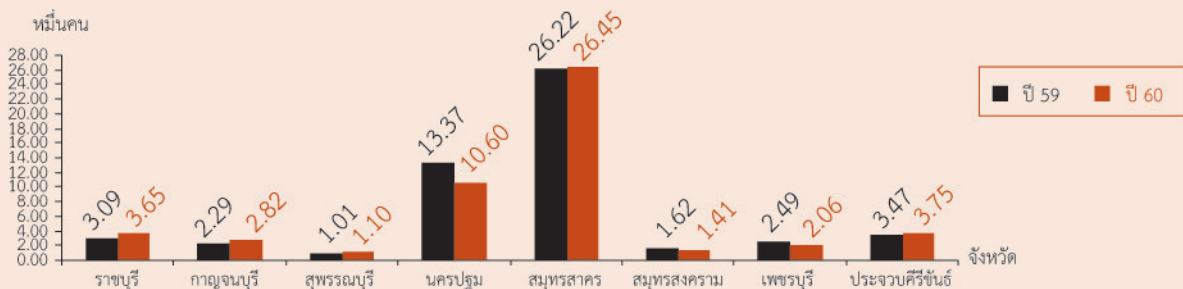
ส่วนใหญ่จบการศึกษาในระดับมัธยมศึกษา มากที่สุด ร้อยละ 38.12 รองลงมาได้แก่ ระดับปริญญาตรี ร้อยละ 26.52 ระดับประถมศึกษา ร้อยละ 18.78 และระดับปวช. ปวส. อนุปริญญา ร้อยละ 16.57

## การทำงานของคนต่างด้าว

ณ เดือนมิถุนายน 2560 ภาคตะวันตกมีจำนวนแรงงานต่างด้าว คงเหลือ ประมาณ 5.18 แสนคน เพิ่มขึ้นจากเดือนที่ผ่านมาประมาณ 4.14 พันคน (ร้อยละ 0.80) โดยมีแรงงานต่างด้าวที่ถูกต้องตามกฎหมาย ประมาณ 3.00 แสนคน (ร้อยละ 57.79) ส่วนแรงงานที่ได้รับการผ่อนผัน ให้ทำงานมีประมาณ 2.19 แสนคน (ร้อยละ 42.21) เมื่อเปรียบเทียบกับช่วงเดียวกันปีก่อน ลดลงประมาณ 1.73 หมื่นคน (ร้อยละ 3.22)

โดยแรงงานต่างด้าวที่เดินทางเข้ามาถูกต้องตามกฎหมายแยก ตามประเภทการขออนุญาต [ประเภทชั่วคราว (ทั่วไป) จำนวน 9,166 คน (ร้อยละ 3.06) ประเภทพินิจสัญชาติ จำนวน 200,493 คน (ร้อยละ 66.93)] ประเภทนำเข้า มีจำนวน 89,363 คน ประเภทส่งเสริมการลงทุน (BOI) มีจำนวน 514 คน และได้รับอนุญาตให้ทำงานใน ลักษณะไป – กลับ หรือตามฤดูกาล จำนวน 17 คน

แผนภูมิที่ 3 แสดงการเปรียบเทียบจำนวนแรงงานต่างด้าวกงเหลือใน 8 จังหวัดภาคตะวันตก เดือนมิถุนายน ปี 2559 กับปี 2560



## สถานประกอบการในระบบประกันสังคม

สถานประกอบการใน 8 จังหวัดภาคตะวันตก ที่อยู่ในระบบ ประกันสังคม จำนวน 34,914 แห่ง เพิ่มขึ้นจากเดือนพฤษภาคม 2560 ที่ผ่านมา ร้อยละ 0.19 และจำนวนผู้ประกอบการเพิ่มขึ้น ประมาณ 1.41 หมื่นคน (ร้อยละ 1.16) โดยมีผู้ประกอบการประมาณ 1.23 ล้านคน แยกเป็น มาตรา 33 ประมาณ 9.31 แสนคน มาตรา 39 ประมาณ 1.10 แสนคน และมาตรา 40 ประมาณ 1.85 แสนคน โดยจังหวัดสมุทรสาคร มีจำนวน สถานประกอบการที่ขึ้นทะเบียนในระบบประกันสังคมมากที่สุด 9,705 แห่ง (ร้อยละ 27.80) รองลงมาได้แก่ นครปฐม 8,006 แห่ง

(ร้อยละ 22.93) และราชบุรี 4,316 แห่ง (ร้อยละ 12.36)

ในส่วนของผู้ประกอบการ พบว่า จังหวัดสมุทรสาครมีลูกจ้างขึ้น ทะเบียนเป็นผู้ประกันตนมากที่สุดประมาณ 4.43 แสนคน (ร้อยละ 36.11) รองลงมาคือ จังหวัดนครปฐม ประมาณ 2.73 แสนคน (ร้อยละ 22.30) จังหวัดราชบุรี ประมาณ 1.43 แสนคน (ร้อยละ 11.68) สำหรับ จังหวัดสมุทรสงครามมีผู้ประกอบการน้อยที่สุดประมาณ 3.35 หมื่นคน (ร้อยละ 2.74)

ตารางที่ 4 จำนวนสถานประกอบการ และผู้ประกันตน ณ เดือนมิถุนายน 2560

จังหวัด	สถานประกอบการ (แห่ง)	ผู้ประกันตน (คน)			
		มาตรา 33	มาตรา 39	มาตรา 40	รวม
ราชบุรี	4,316	98,729	16,175	28,293	143,197
กาญจนบุรี	2,911	60,515	8,915	26,365	95,795
สุพรรณบุรี	3,418	44,894	10,445	23,264	78,603
นครปฐม	8,006	218,282	25,565	29,456	273,303
สมุทรสาคร	9,705	378,909	29,908	33,846	442,663
สมุทรสงคราม	1,179	16,504	4,197	12,832	33,533
เพชรบุรี	2,222	53,017	6,722	12,797	72,536
ประจวบคีรีขันธ์	3,157	59,685	8,276	18,187	86,148
<b>ภาคตะวันตก</b>	<b>34,914</b>	<b>930,535</b>	<b>110,203</b>	<b>185,040</b>	<b>1,225,778</b>

ที่มา : สำนักงานประกันสังคม 8 จังหวัดภาคตะวันตก



หลังจากที่มีพระราชกำหนดการบริหารจัดการการทำงานของคนต่างด้าว พ.ศ. 2560 ได้มีผลบังคับใช้เมื่อวันที่ 23 มิถุนายน 2560 ที่ผ่านมา ส่งผลกระทบในวงกว้างให้กับนายจ้าง สถานประกอบการที่มีความจำเป็นต้องใช้แรงงานต่างด้าวในกิจการของตนแก้ไขปัญหาไม่ทัน ด้วยระยะเวลาในการประชาสัมพันธ์น้อย การเร่งตรวจจับจากตำรวจ และบทลงโทษของนายจ้างที่เพิ่มสูงขึ้น ทำให้นายจ้างได้รับความเดือดร้อน บางรายต้องส่งแรงงานกลับประเทศไม่มีคนทำงาน รัฐบาลเห็นว่าหากไม่แก้ไขปัญหาดังกล่าวจะส่งผลกระทบต่อเศรษฐกิจของประเทศได้ จึงมีคำสั่งหัวหน้า คสช.ที่ 33/2560 เรื่องมาตรการชั่วคราวเพื่อแก้ไขข้อขัดข้องในการบริหารจัดการการทำงานของคนต่างด้าว ในมาตรา 101, 102, 119 และ 122 ซึ่งอยู่ในหมวดบทลงโทษ เช่น การรับคนต่างด้าวที่ไม่มีใบอนุญาตทำงาน คนต่างด้าวทำงานโดยไม่มีใบอนุญาตทำงานและไม่แจ้งนายทะเบียนทราบ เป็นต้น ซึ่งมีโทษปรับในส่วนของนายจ้างตั้งแต่ 400,000 - 800,000 บาท ในส่วนของแรงงานต่างด้าวมีโทษจำคุกไม่เกิน 5 ปี และปรับที่ 2,000 - 100,000 บาท กรณีทำงานต้องห้ามหรือทำงานโดยไม่มีใบอนุญาตทำงาน และในกรณีที่ทำงานโดยไม่มีหนังสือแจ้งให้นายทะเบียนทราบ จะมีโทษปรับตั้งแต่ 20,000 - 100,000 บาท ซึ่งการบังคับโทษดังกล่าวจะผ่อนผันและยืดระยะเวลาให้นายจ้างและแรงงานต่างด้าวที่ยังทำผิดกฎหมาย ได้มีเวลาการดำเนินการให้ถูกต้อง โดยให้มีผลบังคับใช้ตั้งแต่วันที่ 1 มกราคม 2561 เป็นต้นไป และในช่วงนี้ห้ามมิให้มีการปรับ จับกุม จากเจ้าหน้าที่ของรัฐที่เกี่ยวข้องทุกประเภท

นอกจากนี้ตามมติคณะรัฐมนตรีเมื่อวันที่ 25 ตุลาคม 2559 กำหนดให้แรงงานต่างด้าวเข้ารับการตรวจสุขภาพ ซึ่งแรงงานจะได้รับเอกสารรับรองบุคคล (CI) ต้องไปประทับการตรวจลงตรา (VISA) ที่สำนักงานตรวจคนเข้าเมือง จากนั้นให้ยื่นขอใบอนุญาตทำงานภายใน 15 วัน ณ สำนักงานจัดหางานกรุงเทพ หรือสำนักงานจัดหางานจังหวัด ซึ่งมีมติ ดังกล่าวส่งผลให้มีแรงงานต่างด้าวกว่า 150,000 คน ไม่ได้มายื่นขอใบอนุญาต เนื่องจากเกินกำหนด 15 วัน ส่งผลให้แรงงานที่ผ่านการตรวจสุขภาพแล้วกลายเป็นแรงงานผิดกฎหมาย

ที่ประชุมคณะกรรมการนโยบายการจัดการปัญหาแรงงานต่างด้าวและการค้ามนุษย์ด้านแรงงาน (กนร.) มีมติเห็นชอบให้ปรับเปลี่ยนเงื่อนไขการสิ้นสุดระยะเวลาการอนุญาตให้อยู่ในราชอาณาจักรเมื่อแรงงานต่างด้าวได้รับการตรวจลงตรา (VISA) แล้วต้องยื่นคำขอใบอนุญาตภายใน 15 วัน เปลี่ยนเป็นสามารถยื่นคำขอได้ภายในวันที่ 31 มีนาคม 2561 ซึ่งเป็นวันสุดท้ายของใบอนุญาตทำงานของบัตรประจำตัวคนซึ่งไม่มีสัญชาติไทย (บัตรชมพู) สำหรับแรงงานในกิจการทั่วไป ส่วนแรงงานประมงทะเลและแปรรูปสัตว์น้ำ กำหนดยื่นคำขออนุญาตภายในวันที่ 1 พฤศจิกายน 2560 มติดังกล่าวถือเป็นการผ่อนปรนให้นายจ้างที่มีแรงงานต่างด้าวที่ผ่านการตรวจสุขภาพและประทับตราวีซ่าแล้ว สามารถมายื่นขอใบอนุญาตให้ถูกต้องตามกฎหมายต่อไป

ที่มา : [www.doe.go.th](http://www.doe.go.th)

# โครงการ...พระราชดำริ

โครงการชั่งหัวมันตามพระราชดำริ

## “โครงการชั่งหัวมัน ตามพระราชดำริ” อำเภอท้ายาง จังหวัดเพชรบุรี

จากฉบับเดือน พฤษภาคม 2560 ได้นำเสนอ 9 สถานที่เที่ยว โครงการพระราชดำริของพระบาทสมเด็จพระปรมินทรมหาภูมิพลอดุลยเดช ในฉบับนี้จึงขอเจาะลึกหนึ่งใน 9 สถานที่เที่ยว ซึ่งแค่ได้ยินชื่อก็น่าสนใจแล้ว นั่นคือ “โครงการชั่งหัวมัน ตามพระราชดำริ” ตั้งอยู่ในจังหวัดเพชรบุรี

### ประวัติความเป็นมา

เมื่อปลายปี พ.ศ. 2551 พระบาทสมเด็จพระปรมินทรมหาภูมิพลอดุลยเดช ทรงซื้อที่ดินจากราษฎร พื้นที่ประมาณ 120 ไร่ ณ บริเวณอ่างเก็บน้ำหนองเสือ บ้านหนองคอกไก่ หมู่ที่ 5 ตำบลเขากระปุก อำเภอท้ายาง จังหวัดเพชรบุรี ต่อมา ปี พ.ศ. 2552 ทรงซื้อแปลงติดกันเพิ่มอีก 130 ไร่ รวมพื้นที่ทั้งหมด 250 ไร่ และทรงมีดำริให้ทำเป็นโครงการตัวอย่างด้านการเกษตร รวบรวมพันธุ์พืชเศรษฐกิจในพื้นที่จังหวัดเพชรบุรี และพื้นที่ใกล้เคียง มาปลูกไว้ที่นี่ โดยเริ่มดำเนินการ ตั้งแต่วันที่ 13 กรกฎาคม 2552 เป็นต้นมา

สภาพพื้นที่โดยทั่วไป แห้งแล้ง ดินปนทรายและหินลูกรัง เจ้าของที่ดินเดิมปลูกต้นยูคาลิปตัสไว้และตัดขายไปแล้ว มีแต่ต้นยูคาลิปตัสที่งอกมาจากต้นต่อเดิมเต็มพื้นที่ มีแปลงมะนาวเดิมอยู่ประมาณ 35 ไร่ และแปลงปลูกอ้อย 30 ไร่ จึงได้พัฒนาพื้นที่ ให้เป็นแปลงปลูกพืชเศรษฐกิจ ซึ่งมีทั้งพืชผักสวนครัว นาข้าว สวนไม้ผล ฝรั่ง พารา มะพร้าว สับปะรด พืชไร่ ฯลฯ กองงานส่วนพระองค์ ขอความร่วมมือหน่วยงานทั้งภาครัฐและเอกชนให้เข้ามาช่วยกันปรับปรุงพัฒนาพื้นที่ เช่น การทำถนนเข้าโครงการ ขุดสระเก็บน้ำ ทำรั้วรอบโครงการ ก่อสร้างอาคารและสาธารณูปโภค ติดตั้งระบบไฟฟ้าแสงสว่าง ขุดเจาะบ่อน้ำบาดาล ทำระบบชลประทาน ทำให้พื้นที่โครงการ และหมู่บ้านใกล้เคียงมีความเจริญขึ้นอย่างรวดเร็ว

เมื่อปี พ.ศ. 2551 เกิดเหตุการณ์ความคิดเห็นต่างกันทางการเมือง ทำให้มีกลุ่มบุคคลออกมาแสดงความคิดเห็น สร้างความไม่สงบขึ้น พระบาทสมเด็จพระปรมินทรมหาภูมิพลอดุลยเดช ทรงเอาหัวมันเทศ

วางบนตาชั่งตั้งไว้บนโต๊ะทรงงาน เพื่อเป็นคติเตือนใจ “ชั่งหัวมัน” หัวมันเทศเมื่อวางอยู่นานเข้าก็จะแตกใบ มีต้นงอกออกมา ก็ทรงให้เอาต้นมันนั้นไปเพาะเลี้ยงไว้ในเรือนเพาะชำ แล้วนำมันเทศหัวใหม่มาวางไว้บนตาชั่งแทน ทำเช่นนี้เรื่อยไป ในเรือนเพาะชำก็มีแต่ต้นมันเทศ ทรงมีดำริว่า หัวมันเทศวางไว้บนตาชั่งไม่มีดินและน้ำยังงอกได้ ที่ดินแปลงนี้มีดินและพอมีน้ำอยู่บ้างก็น่าจะปลูกมันเทศได้จึงทรงพระราชทานต้นมันเทศจากเรือนเพาะชำมาปลูกไว้ที่นี่และพระราชทานชื่อโครงการนี้ว่า “โครงการชั่งหัวมัน ตามพระราชดำริ ”

### ผลิตภัณฑ์ภายในโครงการ

โครงการชั่งหัวมันตามพระราชดำริ ได้ดำเนินการผลิตผลิตภัณฑ์เกษตรที่ปลอดภัยจากสารพิษ ภายใต้การควบคุมกำกับดูแลขั้นตอนการผลิตอย่างใกล้ชิดโดยนักวิชาการเกษตรที่มีความชำนาญ เพื่อให้ได้ผลิตภัณฑ์ที่มีคุณภาพผ่านการเก็บเกี่ยวรวบรวมผลิตภัณฑ์ ที่ถูกต้องตามหลักวิชาการการคัดเลือก คัดแยก และบรรจุ เพื่อส่งถึงผู้บริโภคให้มั่นใจได้ว่า ผู้บริโภคจะได้รับผลิตภัณฑ์ที่มีคุณภาพ

### การเข้าชมภายในโครงการชั่งหัวมัน

โครงการชั่งหัวมันตามพระราชดำริ เปิดให้บุคคลทั่วไปเข้าเยี่ยมชมได้ทุกวัน ตั้งแต่เวลา 09.00 น. ถึง 16.30 น. โดยไม่คิดค่าบริการ ในโครงการฯ มีรถนำชมและมัคคุเทศก์ประจำรถ ให้บริการฟรี จะหยุดพักให้บริการงานนำชมทุกวันจันทร์ หรือหากจะเข้าชมด้วยตนเอง ก็มีรถจักรยาน ให้บริการฟรีภายในโครงการฯ มีร้านโกลเด้นเพลซ จำหน่ายอาหารว่าง เครื่องดื่มและผลิตภัณฑ์เกษตรของโครงการฯ

การเข้าเยี่ยมชมเป็นกลุ่มหรือคณะ ควรแจ้งจองเวลาล่วงหน้าอย่างน้อย 3 วันทำการ โดยทำหนังสือถึง ผู้จัดการโครงการชั่งหัวมันตามพระราชดำริ ในหนังสือระบุรายละเอียดวัน เวลา และจำนวนคนระบุชื่อ และหมายเลขโทรศัพท์ ผู้ติดต่อประสานงาน ส่งหนังสือถึงโครงการ ทางโทรสาร หมายเลข 0 3247 2702 หรือทางอีเมล [chmrpth@gmail.com](mailto:chmrpth@gmail.com)

ที่มา : [chmrpth.weebly.com](http://chmrpth.weebly.com)

## ขอเชิญติดตามรับฟังรายการวิทยุ รายการ “เพื่อนแรงงาน”

ทาง สวท. AM. 1593 KHz., จังหวัดราชบุรี ทุกวันพุธ เวลา 15.30 - 16.00 น.

### มาตรฐานทางคุณธรรมและจริยธรรมฯ.....

- ข้อ 1 ปฏิบัติงานด้วยความซื่อสัตย์มีคุณธรรมและเสมอภาค
- ข้อ 2 ให้บริการด้วยความเต็มใจ รวดเร็วและประทับใจ
- ข้อ 3 มีมนุษยสัมพันธ์ ขยัน อดทน สามัคคี มีวินัย
- ข้อ 4 พัฒนาตนเองและหน่วยงาน สรรค์สร้างสังคม
- ข้อ 5 ศรัทธารักษาเกียรติ และศักดิ์ศรีของหน่วยงาน

ศูนย์บริหารข้อมูลตลาดแรงงานภาคตะวันตก ให้บริการข้อมูลผ่าน

website : [www.doe.go.th/lmi\\_ratchaburi](http://www.doe.go.th/lmi_ratchaburi)