

Western Labour Market Situation

สถานการณ์ตลาดแรงงานภาคตะวันตก

ปีที่ 9 ฉบับที่ 8 ประจำเดือนสิงหาคม 2560

www.doe.go.th/lmi_ratchaburi

เรื่องเด่น.....ประจำฉบับ การให้บริการด้านแรงงานผ่าน Mobile Application “Smart Labour 2”



Mobile Application
Smart Labour

บริการด้านแรงงานบนมือถือ

✓ สะดวก ✓ ทุกที่ ✓ ทุกเวลา

1. ค้นหาตำแหน่งงานว่าง
2. ตรวจสอบเงินสะสม(กรณีชราภาพ)
3. ร้องเรียน/ร้องทุกข์ด้านสวัสดิการแรงงาน
4. กำหนดฝีมือกรมและทดสอบมาตรฐานฝีมือแรงงาน

Available on the App Store

ANDROID APP ON Google play

**ความต้องการแรงงานใน 10 อุตสาหกรรมเป้าหมาย
เพิ่มขึ้นร้อยละ 44.97**

**ในอุตสาหกรรมการแปรรูปอาหาร อุตสาหกรรมท่องเที่ยวกลุ่มรายได้ดี
และอุตสาหกรรมยานยนต์สมัยใหม่**

เส้นทาง.....สู่อาชีพ

“9 สายงานใหม่ในอนาคตมาแรง เงินเดือนสูงมาก”

โครงการ....พระราชดำริ

“โครงการศึกษาวิธีการฟื้นฟูที่ดินเสื่อมโทรมเขาชะงุ้ม จังหวัดราชบุรี”

พื้นที่รับผิดชอบ :

ราชบุรี นครปฐม สุพรรณบุรี กาญจนบุรี สมุทรสาคร สมุทรสงคราม เพชรบุรี ประจวบคีรีขันธ์

เส้นทาง....สู่อาชีพ

“9 สาขาใหม่ในอนาคตมาแรง เงินเดือนสูงมาก”



แม้ว่าจำนวนผู้ว่างงานในไตรมาสแรกของปี 2560 จะไม่ใช่ตัวเลขที่น่าเป็นห่วง แต่มนุษย์เงินเดือนหลายคนคงเริ่มวางแผนอนาคตตัวเองในปีถัดไปแล้วว่า จะสร้างสีสันการทำงานให้กับชีวิตอย่างไร ฉะนั้น เทรนด์งานแบบใหม่ น่าจะกลายเป็นตัวเลือกหลักให้คุณสนุกและมุ่งมั่นในการทำงานมากยิ่งขึ้น

1. การวางแผนด้านการเงินและการลงทุนสำหรับวัยเกษียณ ข้อมูลจากมูลนิธิสถาบันวิจัยนโยบายเศรษฐกิจการคลัง ระบุว่าคนไทย 14 ล้านคน หรือคิดเป็นร้อยละ 25.8 ของประชากรที่มีอายุมากกว่า 18 ปี มีปัญหาขาดความรู้และวินัยทางการเงินและการออม จนมีจำนวนหนี้สินรวดเร็ว ซึ่งในปัจจุบันเริ่มมีการตระหนักถึงความสำคัญของการบริหารจัดการเงินและทรัพย์สินเพื่อให้ใช้ชีวิตได้อย่างไม่ลำบากในวัยเกษียณกันมากขึ้น อีกทั้งมีความต้องการเกษียณอายุงานเร็วขึ้น เพราะเบื่อหน่ายการเป็นมนุษย์เงินเดือน คิดเป็นเจ้าของกิจการ หรือต้องการเลี้ยงชีพด้วยการเล่นหุ้นเพื่อให้เงินทำงานแทน ดังนั้นผู้ที่มาช่วยบริหารจัดการเงินจึงมีความสำคัญ

2. การดูแลผู้สูงอายุ ในปี 2563 ไทยเตรียมก้าวเข้าสู่สังคมผู้สูงอายุ (Aging Society) อย่างเป็นทางการ โดยคาดว่าจะมีจำนวนผู้สูงอายุตั้งแต่ 60 ปีขึ้นไป เพิ่มขึ้นถึงกว่า 12 ล้านคน ทำให้มีความต้องการผู้ที่ประกอบอาชีพเกี่ยวกับการพยาบาลและดูแลผู้สูงอายุมากขึ้น เนื่องจากคนยุคมิลเลนเนียมยังคงทำงานนอกบ้าน อาจจะไม่ค่อยมีเวลาในการดูแลผู้สูงอายุในบ้าน หรือผู้สูงอายุที่มีโรคประจำตัวต้องการการดูแลเอาใจใส่มากเป็นพิเศษ จำเป็นต้องอาศัยพยาบาลที่มีความเชี่ยวชาญเฉพาะทางมาดูแล ซึ่งค่าจ้างในปัจจุบันค่าแรงขั้นต่ำแทบจะเท่ากับระดับปริญญาตรีหรืออาจจะมากกว่า รวมถึงการค้นหานวัตกรรมใหม่ๆ มาช่วยดูแลผู้สูงวัยเหล่านี้

3. เทรนด์นอร์ออกกำลังกายส่วนตัว ในช่วง 2-3 ปีนี้ เทรนด์การดูแลสุขภาพของคนไทยยังคงเป็นที่นิยมอยู่มาก อีกทั้งสังคมเริ่มตระหนักถึงโรคร้ายใหม่ๆ ที่เป็นอันตรายถึงชีวิต จึงมีการสร้างค่านิยมด้านนี้กันอย่างแพร่หลาย ทำให้ต้องมองหาผู้ช่วยในการดูแลทั้งโภชนาการและการออกกำลังกายที่ถูกต้องและได้ผลดี ซึ่งไลฟ์สไตล์ของคนยุคปัจจุบันเองก็ต้องการการยอมรับสูง ทั้งภาพลักษณ์ทางสังคมและภาพลักษณ์ของแต่ละบุคคล มีการสร้าง Personal Branding ส่วนตัวผ่านออนไลน์ อีกทั้งมีผู้นำเทรนด์ เช่น เซเลบริตี้และดาราที่เน้นการรักษาความงามและการออกกำลังกายเพื่อสุขภาพ จึงทำให้อาชีพด้านนี้กำลังมาแรงอย่างยิ่ง

4. การแนะนำการประกอบอาชีพเสริม ในยุคนี้คนทำงานต่างมีอาชีพสำรอง เช่น ขายของออนไลน์ ขายอาหารเพื่อสุขภาพ จัดเก็บรายได้จาก อพาร์ทเมนต์ให้เช่า โฮมสเตย์ที่เน้นวิถีชีวิตเชิงอนุรักษ์ ดังนั้น อาชีพด้านการสอนเพื่อพัฒนาทักษะด้านวิชาชีพได้รับความนิยมมาก ทั้งการจัดคอร์สอบรม สัมมนา Workshop ต่างๆ เพียงมั่นใจว่าทักษะความสามารถของคุณและสิ่งที่เรียนมาสามารถนำมาใช้การันตีความสามารถของผู้อื่นได้หลังจากที่พวกเขาผ่านการอบรมจากคุณแล้ว

5. โค้ช เมื่อพูดถึง โค้ช ทุกคนอาจจะนึกถึงโค้ชกีฬา แต่อย่าลืมว่า โค้ช มีหลากหลายประเภท เช่น โค้ชผู้บริหาร โค้ชชีวิต โค้ชพัฒนาบุคลิกภาพ โค้ชพัฒนาจิต เป็นต้น ทำหน้าที่ให้คำปรึกษา ชี้แนะ ซึ่งนอกจากให้คำแนะนำในเรื่องต่างๆ ตามความเชี่ยวชาญแล้ว ยังช่วยเรื่องการพัฒนาและตั้งค่านิยมในตัวผู้ได้รับการฝึกสอนให้ออกมาใช้ในสถานการณ์ต่างๆ ได้อย่างเหมาะสม มีบทบาทสำคัญในการช่วยเป็นคู่คิด ให้มุมมองใหม่ๆ ไปจากที่เราคุ้นเคย และเป็นกระจกสะท้อนให้ผู้รับการฝึกเห็นตัวเองได้ชัดขึ้น ซึ่งอาจจะกลายเป็นปัจจัยหนึ่งที่ผลักดันให้ผู้รับการฝึกประสบความสำเร็จในสิ่งที่ต้องการได้

6. นักวิทยาศาสตร์ข้อมูล กำลังเป็นที่ต้องการอย่างมากในหลายองค์กรที่เล็งเห็นความสำคัญของการใช้ข้อมูล โดยเฉพาะอย่างยิ่งองค์กรที่มุ่งเน้นการใช้ Big Data ให้เกิดประโยชน์สูงสุด เนื่องจากเป็นอาชีพที่ใหม่และใช้ทักษะความรู้หลายอย่าง อาทิ ด้านคอมพิวเตอร์ คณิตศาสตร์ สถิติ เป็นต้น ในการนำข้อมูลทั้งหมดมาวิเคราะห์ เพื่อนำเสนอสิ่งที่พบจากข้อมูลเข้าด้วยกัน ทำให้อาชีพนี้ได้รับค่าตอบแทนมากเป็นอันดับต้นๆ ซึ่งที่อเมริกาอาชีพนี้มีรายได้เฉลี่ยต่อปีสูงกว่า 5 ล้านบาทเลยทีเดียว

7. นักการตลาดดิจิทัล การเข้าถึงอินเทอร์เน็ตของไทยในปี 2559 สูงถึง 56% มีอัตราการใช้อินเทอร์เน็ตในมือถือสูงกว่า Laptop 65% การใช้บริการอินเทอร์เน็ตผ่านมือถือ 8.8 ชั่วโมงต่อวัน เมื่อตลาดเปลี่ยนจากตลาด Traditional เป็น Digital สร้างความขาดแคลนบุคลากรด้านนี้ถึง 85% รวมทั้งเงินเดือนสูงกว่าอาชีพดั้งเดิมถึง 61% ซึ่งในบ้านเรามีสถาบันการศึกษาเพียงไม่กี่แห่งที่มีหลักสูตรที่เกี่ยวข้องสอนอยู่ และอาชีพนี้ไม่ต้องจบตรงสายแต่ถ้ามีพรแสวง ความรัก ความเป็นเลิศด้านภาษาอังกฤษเพื่อใช้ท่องโลกอินเทอร์เน็ต และเข้าใจถึงแก่นลึกของการเสปซเชียลว่ากระแสไหนที่กำลัง in หรือ out อาชีพนี้จึงน่าสนใจไม่น้อย

8. นักพัฒนาแอปพลิเคชัน อาชีพนักพัฒนาแอปพลิเคชันเป็นอาชีพที่เหมาะสมกับคนรุ่นใหม่ที่มีความคุ้นเคยกับอุปกรณ์อิเล็กทรอนิกส์ต่างๆ จึงนับเป็นอาชีพแห่งอนาคตของคนรุ่นใหม่ ที่ลงทุนน้อย โดยใช้เพียงแค่อุปกรณ์คอมพิวเตอร์เครื่องเดียว บวกกับทักษะด้านดิจิทัลและความคิดสร้างสรรค์ ก็สามารถเป็นนักพัฒนาแอปพลิเคชันได้แล้ว และหากมีทักษะด้านธุรกิจก็สามารถต่อยอดกลายเป็นผู้ประกอบการเองได้อีกด้วย ซึ่งการสร้างแอปพลิเคชันใหม่ๆ ในทางธุรกิจ ติราคาได้ตั้งแต่หลักหมื่นจนถึงหลักล้านเลยทีเดียว

9. กลุ่มแพทย์ทางเลือก เนื่องจากการพัฒนาของเทคโนโลยีและอุตสาหกรรมก่อให้เกิดมลภาวะ ซึ่งเป็นสาเหตุหนึ่งของการเจ็บป่วยเรื้อรัง ยากที่จะรักษาด้วยยาแผนปัจจุบัน ความเครียดจากการทำงานและการใช้ชีวิต ทำให้เกิดอาการต่างๆ ที่แพทย์แผนปัจจุบันทั่วไป ไม่สามารถรักษาได้ การแพทย์ทางเลือกหรือเข้าใจอย่างง่าย ๆ คือ ผู้ที่มีความสามารถแนะนำแนวทางการรักษาจากการใช้ธรรมชาติบำบัด การดูแลรักษาสุขภาพด้วยธรรมชาติ เช่น การรับประทานอาหารคลีน ใช้สมาธิรักษาโรค โยคะบำบัด ดนตรีบำบัด ฯลฯ จึงกำลังเป็นอาชีพที่นิยมมากขึ้นโดยเฉพาะในกลุ่มคนที่รักสวยรักงามและสุขภาพ

บทบรรณาธิการ....

สถานการณ์ตลาดแรงงานภาคตะวันตกเดือนกรกฎาคม 2560 ความต้องการแรงงาน ผู้สมัครงาน และการบรรจุงาน เพิ่มขึ้นร้อยละ 20.53, 45.28 และ 12.99 ตามลำดับ เมื่อเปรียบเทียบกับช่วงเดียวกันปีก่อน โดยอุตสาหกรรมที่ยังมีความต้องการแรงงานมาก ได้แก่ อุตสาหกรรมการผลิตผลิตภัณฑ์อาหาร ร้อยละ 23.25 สำหรับแรงงานที่เดินทางไปทำงานต่างประเทศ เพิ่มขึ้นร้อยละ 7.50 มีแรงงานต่างด้าวคงเหลือประมาณ 5.32 แสนคน สำหรับภาวะการลงทุนในภาพรวมโรงงาน และการจ้างงาน เพิ่มขึ้นร้อยละ 68.18 และ 78.83 ทำให้เงินลงทุนเพิ่มขึ้นประมาณ 4 เท่า และมีโรงงานอุตสาหกรรมเลิกกิจการจำนวน 9 แห่ง

ติดตามรายละเอียดของเนื้อหาสาระได้ในเล่ม ทั้งนี้ หากท่านมีข้อคิดเห็นหรือข้อเสนอแนะสามารถแจ้งได้ที่ e-mail : lm_rbr@doe.go.th

CONTENTS

ส ล ส บ ญ

เส้นทางสู่อาชีพ....	02
“9 สายงานใหม่ในอนาคตมาแรง เงินเดือนสูงมาก”	
CHAPTER : EMPLOYMENT SERVICE IN THE WESTERN OF THAILAND, JULY 2017	03
ภาวะความต้องการแรงงานภาคตะวันตกเดือนกรกฎาคม 2560	04
รอบรู้เรื่องแรงงาน.... “การให้บริการด้านแรงงานผ่าน Mobile Application “Smart Labour 2”	07
โครงการอันเนื่องมาจากพระราชดำริ “โครงการศึกษาวิธีการฟื้นฟูที่ดินเสื่อมโทรมเขาชะงุ้ม จังหวัดราชบุรี”	08

คณะผู้จัดทำ.....

อำนวยการโดย : นายสุวรรณ์ ดวงตา
ผู้อำนวยการกองบริหารข้อมูลตลาดแรงงาน
จัดทำโดย : ศูนย์บริหารข้อมูลตลาดแรงงานภาคตะวันตก
เลขที่ 1/56-57 ถนนสมบูรณกุล
ตำบลหน้าเมือง อำเภอเมือง จังหวัดราชบุรี
โทร. 032-326082 โทรสาร 032-326458
เว็บไซต์ : www.doe.go.th/lmi_ratchaburi

วัตถุประสงค์.....

เพื่อเผยแพร่สถานการณ์ตลาดแรงงานภาคตะวันตก และบทความที่น่าสนใจ

CHAPTER: EMPLOYMENT SERVICE IN THE WESTERN OF THAILAND, JULY 2017

TABLE 1 PROVIDING DOMESTIC EMPLOYMENT SERVICE IN THE WESTERN, JULY 2016 , JULY 2017 AND JUNE 2017

	JUNE 2017	JULY		% Δ
		2016	2017	
Job Vacancies (Position)	2,269	1,948	2,348	20.53
Job Applicants (Persons)	1,045	963	1,399	45.28
Job Placements (Persons)	1,957	1,709	1,931	12.99

TABLE 2 NUMBER OF THAI WORKERS WORKING OVERSEAS, BY PROVINCES IN THE WESTERN AND SENDING AGENCIES, JULY 2017

Units: Persons

PROVINCES	SENDING AGENCIES					RE-ENTRY	Total
	Self Arrangement	Dept. of Employment	Employers Taking Workers Overseas for Working	Employers Sending Workers Overseas for Training	Recruitment Agencies		
Ratchaburi	0	2	5	1	1	9	18
Kanchanaburi	0	2	4	2	3	15	26
Suphan Buri	2	0	6	0	5	19	32
Nakhon Pathom	1	0	3	1	4	21	30
Samut Sakhon	3	0	0	0	2	22	27
Samut Songkhram	0	0	0	1	0	4	5
Phetchaburi	0	0	1	1	3	13	18
Prachuap Khiri Khan	1	0	2	0	1	12	16
Total	7	4	21	6	19	115	172

TABLE 3 NUMBER OF MIGRANT WORKERS GRANTED WORK PERMITS IN THAILAND. BY PROVINCES IN THE WESTERN, JULY 2017

Units: Persons

PROVINCES	Type of Permission						Total
	General	Nationality Verification	New Recruitment	Under BOI and Other Law	Clement worked	Border Area Points of Entry	
Ratchaburi	587	16,897	2,920	102	0	17,817	38,323
Kanchanaburi	306	4,475	4,959	0	9	18,315	28,064
Suphan Buri	291	1,970	1,992	0	0	6,874	11,127
Nakhon Pathom	2,285	47,465	19,190	104	0	43,237	112,281
Samut Sakhon	3,135	122,088	53,823	133	0	91,820	270,999
Samut Songkhram	66	5,631	617	0	0	7,807	14,121
Phetchaburi	868	4,704	7,790	64	0	7,689	21,115
Prachuap Khiri Khan	1,749	18,481	4,175	126	0	11,842	36,373
Total	9,287	221,711	95,466	529	9	205,401	532,403

ภาวะความต้องการแรงงานภาคตะวันตก

เดือนกรกฎาคม 2560



โรงงานอุตสาหกรรมที่ได้รับอนุญาตให้ประกอบกิจการใหม่เพิ่มขึ้นจากปีก่อนร้อยละ 68.18 ส่งผลให้แนวโน้มการจ้างงานและเงินลงทุนเพิ่มขึ้น

ภาวะการลงทุน

ภาคตะวันตกมีโรงงานอุตสาหกรรมที่ได้รับอนุญาตให้ประกอบกิจการใหม่ จำนวน 74 แห่ง เงินลงทุน ประมาณ 5.50 พันล้านบาท การจ้างงาน จำนวน 1,833 คน โดยจังหวัดสมุทรสาคร มีจำนวนโรงงานที่ได้รับอนุญาตให้ประกอบกิจการ มากที่สุดร้อยละ 50.00 รองลงมาได้แก่ จังหวัดนครปฐม ร้อยละ 17.57 จังหวัดกาญจนบุรี ร้อยละ 14.86 และจังหวัดสุพรรณบุรี ร้อยละ 8.11

เมื่อเปรียบเทียบกับช่วงเดียวกันในช่วง 5 ปีที่ผ่านมา จำนวนโรงงานอุตสาหกรรมที่ได้รับอนุญาตให้ประกอบกิจการใหม่มีจำนวนลดลง โดยลดลงร้อยละ 22.92 จากปี 2556 แต่แนวโน้มการจ้างงาน และเงินลงทุน กลับมีจำนวนเพิ่มขึ้น

อุตสาหกรรมอาหาร เครื่องดื่ม และผลิตภัณฑ์จากพืช มีจำนวนโรงงานที่ได้รับอนุญาตให้ประกอบกิจการ เงินลงทุน และการจ้างงานมากที่สุด จำนวน 22 แห่ง เงินลงทุน 281.12 ล้านบาท การจ้างงาน 611 คน

โรงงานอุตสาหกรรมที่เล็กกิจการ มีจำนวน 9 แห่ง ในจังหวัดนครปฐม จำนวน 3 แห่ง จังหวัดราชบุรี จังหวัดสมุทรสาคร และจังหวัดสมุทรสงคราม จังหวัดละ 2 แห่ง ในกิจการปั้นตัดย กิจการผลิตเครื่องประดับจากพลาสติก กิจการผลิตเครื่องเรือนหรือเครื่องตกแต่งภายในอาคารจากไม้ ไส้ ซอย และผลิตภัณฑ์จากไม้ เป็นต้น

ตารางที่ 1 จำนวนโรงงาน การจ้างงาน การลงทุน เดือนกรกฎาคม พ.ศ. 2556-2560

ปี พ.ศ.	ณ เดือนกรกฎาคม		
	จำนวนโรงงาน	การจ้างงาน	เงินลงทุน (พันล้านบาท)
2560	74	1,833	5.50
2559	44	1,025	1.28
2558	47	1,470	12.97
2557	64	1,690	0.44
2556	96	1,683	4.75

การให้บริการจัดหางาน

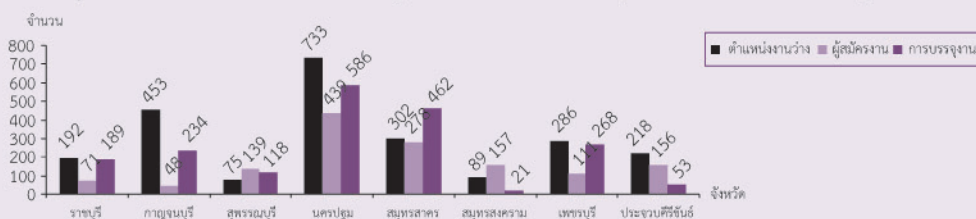
อุตสาหกรรมการผลิตผลิตภัณฑ์อาหาร การขายส่งฯ การขายปลีกฯ ที่พักผ่อน การผลิตผลิตภัณฑ์ยางและพลาสติกยังคงมีความต้องการแรงงานจำนวนมาก

จากการให้บริการจัดหางานของสำนักงานจัดหางานจังหวัด 8 จังหวัดในภาคตะวันตก เดือนกรกฎาคม 2560 มีนายจ้าง/สถานประกอบการ แจ้งความต้องการแรงงาน จำนวน 2,348 อัตรา ผู้สมัครงาน จำนวน 1,399 คน และการบรรจุงาน จำนวน 1,931 คน โดยตำแหน่งงานว่าง ผู้สมัครงาน และการบรรจุงาน เพิ่มขึ้นร้อยละ 20.53, 45.28 และ 12.99 ตามลำดับ เมื่อเปรียบเทียบกับช่วงเดียวกันปีก่อน

ตารางที่ 2 ตำแหน่งงานว่าง ผู้สมัครงาน การบรรจุงานเดือนกรกฎาคม ปี 2560 กับปี 2559 และเดือนมิถุนายน ปี 2560

กิจกรรม	มิถุนายน ปี 2560	กรกฎาคม		% Δ
		ปี 2559	ปี 2560	
ตำแหน่งงานว่าง (อัตรา)	2,269	1,948	2,348	20.53
ผู้สมัครงาน (คน)	1,045	963	1,399	45.28
การบรรจุงาน (คน)	1,957	1,709	1,931	12.99

แผนภูมิที่ 1 แสดงความต้องการแรงงาน ผู้สมัครงาน และการบรรจุงาน รายจังหวัด เดือนกรกฎาคม 2560



โดยอุตสาหกรรมการผลิตผลิตภัณฑ์อาหารมีความต้องการแรงงานมากที่สุด ร้อยละ 23.25 รองลงมาได้แก่ การขายส่งยกเว้น ยานยนต์และจักรยานยนต์ ร้อยละ 12.14 การขายปลีก ยกเว้นยานยนต์และจักรยานยนต์ ร้อยละ 6.60 ที่พักผ่อน ร้อยละ 6.09 การผลิตผลิตภัณฑ์ยางและพลาสติก ร้อยละ 5.37

แผนภูมิที่ 2 อุตสาหกรรมที่มีความต้องการแรงงานมากที่สุด 5 อันดับแรก เปรียบเทียบเดือนกรกฎาคม ปี 2560 กับปี 2559



ประเภทอาชีพที่ต้องการแรงงานมากที่สุด คือ แรงงานบรรจุผลิตภัณฑ์ ร้อยละ 28.49 รองลงมา ได้แก่ พนักงานขายของหน้าร้านและพนักงานสาธิตสินค้า ร้อยละ 9.67 เจ้าหน้าที่สำนักงาน ร้อยละ 6.98 เจ้าหน้าที่คลังสินค้า ร้อยละ 4.34 ผู้ตรวจสอบด้านความปลอดภัย สุขภาพ และคุณภาพผลิตภัณฑ์ ร้อยละ 4.26

ตำแหน่งงานส่วนใหญ่ต้องการผู้สำเร็จการศึกษาระดับมัธยมศึกษามากที่สุด ร้อยละ 35.90 รองลงมาได้แก่ ระดับประถมศึกษา และต่ำกว่า ร้อยละ 19.51 ระดับปวส. ร้อยละ 14.10 และระดับปวช. ร้อยละ 13.97

ผู้สมัครงาน มีจำนวน 1,399 คน เพิ่มขึ้นจากเดือนก่อนร้อยละ 33.88 และเพิ่มขึ้นร้อยละ 45.28 จากช่วงเดียวกันปีก่อน ส่วนใหญ่สำเร็จการศึกษาระดับมัธยมศึกษามากที่สุด ร้อยละ 35.88 ของจำนวน

ผู้สมัครงานทั้งหมด รองลงมาได้แก่ ระดับปริญญาตรี ร้อยละ 30.02 ระดับประถมศึกษาและต่ำกว่า ร้อยละ 17.01 ระดับปวส. ร้อยละ 9.29

การบรรจุงาน มีจำนวน 1,931 คน ลดลงจากเดือนก่อนร้อยละ 1.33 แต่เพิ่มขึ้นร้อยละ 12.99 จากช่วงเดียวกันปีก่อน โดยผู้ที่มีการศึกษาระดับมัธยมศึกษาได้รับการบรรจุงานมากที่สุด ร้อยละ 43.35 รองลงมาได้แก่ ระดับปริญญาตรี ร้อยละ 20.35 ระดับประถมศึกษา และต่ำกว่า ร้อยละ 16.42 และระดับปวส. ร้อยละ 11.19

อุตสาหกรรมที่มีการบรรจุงานมากที่สุด คือ การผลิตผลิตภัณฑ์อาหาร ร้อยละ 18.69 รองลงมาได้แก่ การขายส่ง ยกเว้นยานยนต์และจักรยานยนต์ ร้อยละ 10.62 การผลิตผลิตภัณฑ์ยางและพลาสติก ร้อยละ 8.70 การขายปลีก ยกเว้น ยานยนต์และจักรยานยนต์ ร้อยละ 7.61 การผลิตเสื้อผ้าเครื่องแต่งกาย ร้อยละ 4.25

ความต้องการแรงงานใน 10 อุตสาหกรรมเป้าหมาย

เดือนกรกฎาคม 2560 มีความต้องการแรงงานใน 10 อุตสาหกรรมเป้าหมาย ใน 8 จังหวัด ภาคตะวันออก จำนวน 980 อัตรา เพิ่มขึ้นร้อยละ 44.97 จากเดือนก่อน โดยอุตสาหกรรมการแปรรูปอาหาร มีความต้องการมากที่สุด จำนวน 551 อัตรา คิดเป็นร้อยละ 56.22 รองลงมาได้แก่ อุตสาหกรรมการท่องเที่ยวกลุ่มรายได้และการท่องเที่ยวเชิงสุขภาพ จำนวน 201 อัตรา (ร้อยละ 20.51) อุตสาหกรรมยานยนต์สมัยใหม่ จำนวน 92 อัตรา (ร้อยละ 9.39)

ตารางที่ 3 ความต้องการแรงงานใน 10 อุตสาหกรรมเป้าหมาย จำแนกตามระดับการศึกษา

ประเภทอุตสาหกรรม	ระดับการศึกษา						
	รวม	ประถมศึกษาและต่ำกว่า	มัธยมศึกษา	ปวช.	ปวส.	อนุปริญญา	ปริญญาตรีขึ้นไป
ยานยนต์สมัยใหม่	92	11	30	12	20	12	7
อิเล็กทรอนิกส์อัจฉริยะ	31	8	11	6	4	1	1
การท่องเที่ยวกลุ่มรายได้และการท่องเที่ยวเชิงสุขภาพ	201	46	82	31	21	11	10
การเกษตรและเทคโนโลยีชีวภาพ	13	6	7	-	-	-	-
การแปรรูปอาหาร	551	89	179	69	84	62	68
หุ่นยนต์เพื่อการอุตสาหกรรม	-	-	-	-	-	-	-
การบินและโลจิสติกส์	59	12	19	10	7	5	6
เชื้อเพลิงชีวภาพและเคมีชีวภาพ	1	-	1	-	-	-	-
ดิจิทัล	23	3	6	5	4	2	3
การแพทย์ครบวงจร	9	2	4	3	-	-	-
รวม	980	177	339	136	140	93	95

โดยต้องการแรงงานที่มีการศึกษาระดับมัธยมศึกษามากที่สุด จำนวน 339 อัตรา หรือร้อยละ 34.59 รองลงมาได้แก่ ระดับประถมศึกษา และต่ำกว่า จำนวน 177 อัตรา (ร้อยละ 18.06) ระดับปวส. จำนวน 140 อัตรา (ร้อยละ 14.29) ระดับปวช. จำนวน 136 อัตรา (ร้อยละ 13.88) ระดับปริญญาตรีขึ้นไป จำนวน 95 อัตรา (ร้อยละ 9.69) และระดับอนุปริญญา จำนวน 93 อัตรา (ร้อยละ 9.49)

เมื่อพิจารณาเป็นรายจังหวัด พบว่า จังหวัดนครปฐม มีความต้องการแรงงาน มากที่สุด จำนวน 380 อัตรา คิดเป็นร้อยละ 38.78 ของตำแหน่งงาน 10 อุตสาหกรรมเป้าหมายทั้งหมด รองลงมาได้แก่ กาญจนบุรี จำนวน 144 อัตรา (ร้อยละ 14.69) ประจวบคีรีขันธ์ จำนวน 143 อัตรา (ร้อยละ 14.59) เพชรบุรี จำนวน 100 อัตรา (ร้อยละ 10.20)

การเดินทางไปทำงานต่างประเทศ

ภาคตะวันออกมีแรงงานเดินทางไปทำงานต่างประเทศ จำนวน 172 คน หรือร้อยละ 1.25 ของแรงงานที่เดินทางไปทำงานต่างประเทศทั้งหมด เมื่อเปรียบเทียบกับช่วงเดียวกันเพิ่มขึ้นร้อยละ 7.50 เป็นชายร้อยละ 70.93 หญิง ร้อยละ 29.07 มีภูมิลำเนาอยู่ในจังหวัดสุพรรณบุรีมากที่สุด ร้อยละ 18.60 รองลงมาได้แก่ จังหวัดนครปฐม ร้อยละ 17.44 จังหวัดสมุทรสาคร ร้อยละ 15.70 จังหวัดกาญจนบุรี ร้อยละ 15.12

ตารางที่ 3 จำนวนแรงงานที่ได้รับอนุญาตให้เดินทางไปทำงานต่างประเทศ จำแนกตามจังหวัด และประเภทการเดินทาง

(หน่วย : คน)

จังหวัด	ประเภทการเดินทาง					เฉพาะ Re-Entry	รวมทั้งหมด
	กรมฯ จัดส่ง	บริษัทฯ จัดส่ง	เดินทาง ด้วยตนเอง	นายจ้างพา ไปทำงาน	นายจ้างส่ง ไปฝึกงาน		
ราชบุรี	0	2	5	1	1	9	18
กาญจนบุรี	0	2	4	2	3	15	26
สุพรรณบุรี	2	0	6	0	5	19	32
นครปฐม	1	0	3	1	4	21	30
สมุทรสาคร	3	0	0	0	2	22	27
สมุทรสงคราม	0	0	0	1	0	4	5
เพชรบุรี	0	0	1	1	3	13	18
ประจวบคีรีขันธ์	1	0	2	0	1	12	16
รวม 8 จังหวัด	7	4	21	6	19	115	172
รวมทั้งประเทศ	1,718	1,155	3,558	268	2,806	4,291	13,796

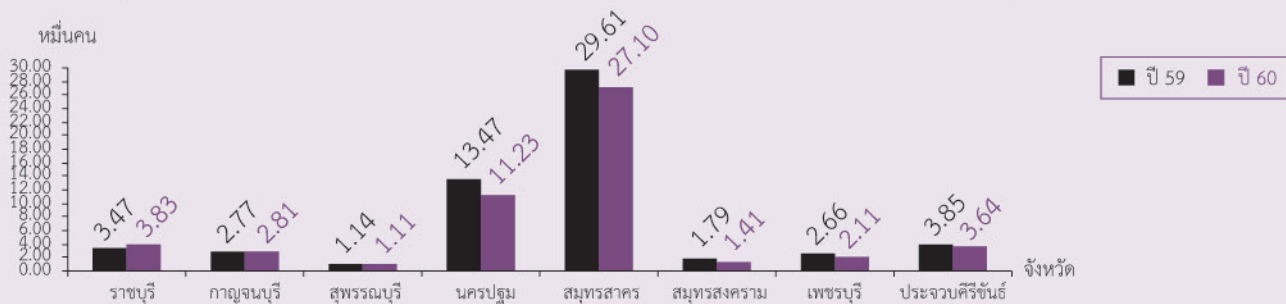
ส่วนใหญ่จบการศึกษาในระดับมัธยมศึกษา มากที่สุด ร้อยละ 34.30 รองลงมาได้แก่ ระดับปริญญาตรี ร้อยละ 25.58 ระดับประถมศึกษา ร้อยละ 25.00 และระดับปวช. ปวท. ปวส. อนุปริญญา ร้อยละ 15.12

การทำงานของคนต่างด้าว

ณ เดือนกรกฎาคม 2560 ภาคตะวันออกมีจำนวนแรงงานต่างด้าว คงเหลือ ประมาณ 5.32 แสนคน เพิ่มขึ้นจากเดือนที่ผ่านมา ประมาณ 1.40 หมื่นคน (ร้อยละ 2.71) โดยมีแรงงานต่างด้าวที่ถูกต้องตามกฎหมาย ประมาณ 3.27 แสนคน (ร้อยละ 61.42) ส่วนแรงงานที่ไม่ได้รับการผ่อนผัน ให้ทำงานมีประมาณ 2.05 แสนคน (ร้อยละ 38.58) เมื่อเปรียบเทียบกับช่วงเดียวกันปีก่อน ลดลงประมาณ 5.51 หมื่นคน (ร้อยละ 9.38)

โดยแรงงานต่างด้าวที่เดินทางเข้ามาถูกต้องตามกฎหมาย แยกตามประเภทการขออนุญาต [ประเภทชั่วคราว (ทั่วไป) จำนวน 9,287 คน (ร้อยละ 2.84) ประเภทพิสูจน์สัญชาติ จำนวน 221,711 คน (ร้อยละ 67.80)] ประเภทนำเข้า มีจำนวน 95,466 คน ประเภทส่งเสริม การลงทุน (BOI) มีจำนวน 529 คน และได้รับอนุญาตให้ทำงานใน ลักษณะไป - กลับ หรือตามฤดูกาล จำนวน 9 คน

แผนภูมิที่ 3 แสดงการเปรียบเทียบจำนวนแรงงานต่างด้าวคงเหลือใน 8 จังหวัดภาคตะวันออก เดือนกรกฎาคม ปี 2559 กับปี 2560



สถานประกอบการในระบบประกันสังคม

สถานประกอบการใน 8 จังหวัดภาคตะวันออก ที่อยู่ในระบบ ประกันสังคม จำนวน 35,018 แห่ง เพิ่มขึ้นจากเดือนมิถุนายน 2560 ที่ผ่านมามี ร้อยละ 0.30 และจำนวนผู้ประกอบการเพิ่มขึ้น ประมาณ 1.06 หมื่นคน (ร้อยละ 0.87) โดยมีผู้ประกอบการประมาณ 1.24 ล้านคน แยกเป็น มาตรา 33 ประมาณ 9.38 แสนคน มาตรา 39 ประมาณ 1.11 แสนคน และมาตรา 40 ประมาณ 1.87 แสนคน โดยจังหวัด สมุทรสาคร มีจำนวนสถานประกอบการที่ขึ้นทะเบียนในระบบประกันสังคม มากที่สุด 9,750 แห่ง (ร้อยละ 27.84) รองลงมาได้แก่ จังหวัดนครปฐม

8,039 แห่ง (ร้อยละ 22.96) และจังหวัดราชบุรี 4,338 แห่ง (ร้อยละ 12.39)

ในส่วนของผู้ประกอบการ พบว่า จังหวัดสมุทรสาครมีลูกจ้างขึ้น ทะเบียนเป็นผู้ประกันตน มากที่สุดประมาณ 4.48 แสนคน (ร้อยละ 36.24) รองลงมาคือ จังหวัดนครปฐม ประมาณ 2.75 แสนคน (ร้อยละ 22.26) จังหวัดราชบุรี ประมาณ 1.44 แสนคน (ร้อยละ 11.68) สำหรับ จังหวัดสมุทรสงคราม มีผู้ประกอบการน้อยที่สุดประมาณ 3.38 หมื่นคน (ร้อยละ 2.73)

จังหวัด	สถานประกอบการ (แห่ง)	ผู้ประกันตน (คน)			
		มาตรา 33	มาตรา 39	มาตรา 40	รวม
ราชบุรี	4,338	99,641	16,231	28,502	144,374
กาญจนบุรี	2,917	60,851	8,912	27,306	97,069
สุพรรณบุรี	3,410	45,114	10,496	23,348	78,958
นครปฐม	8,039	219,635	25,684	29,956	275,275
สมุทรสาคร	9,750	383,906	29,928	34,185	448,019
สมุทรสงคราม	1,185	16,695	4,222	12,871	33,788
เพชรบุรี	2,219	53,168	6,717	13,017	72,902
ประจวบคีรีขันธ์	3,160	59,430	8,340	18,236	86,006
ภาคตะวันตก	35,018	938,440	110,530	187,421	1,236,391

ที่มา : สำนักงานประกันสังคม 8 จังหวัดภาคตะวันตก

รอบรู้.....เรื่องแรงงาน

การให้บริการด้านแรงงานผ่าน Mobile Application “Smart Labour 2”

กระทรวงแรงงาน ได้พัฒนาระบบ Mobile Application ระยะที่ 2 ในชื่อ “Smart Labour 2” ซึ่งเป็นการให้บริการด้านแรงงานแบบบูรณาการระบบสารสนเทศของหน่วยงานในสังกัดกระทรวงแรงงาน เพื่อเพิ่มช่องทางการให้บริการประชาชนให้เข้าถึงกลุ่มผู้ใช้งานสมาร์ทโฟน หรือแท็บเล็ต รองรับทั้งระบบปฏิบัติการ IOS และ Android โดยลงทะเบียนเพียงครั้งเดียวสามารถใช้บริการได้ทุกระบบ พร้อมเปิดบริการให้ประชาชนสามารถดาวน์โหลดแอปพลิเคชัน “Smart Labour 2” ผ่าน Google Play หรือ App Store และผ่าน ศูนย์แอปพลิเคชันภาครัฐ (Government Application Center : GAC)

ขั้นตอนการติดตั้ง Application

- ค้นหาแอปพลิเคชัน “Smart Labour 2” ผ่าน 4 ช่องทางดังนี้
 - ระบบ Android เข้าไปที่ Google Play หรือ Play Store
 - ระบบ IOS เข้าไปที่ App Store
 - ศูนย์กลางแอปพลิเคชันภาครัฐ (GAC)
 - อ่านผ่าน QR Code รูปภาพที่เกี่ยวข้อง
- สังเกตโลโก้  และเริ่มดาวโหลดเพื่อติดตั้งแอปพลิเคชัน



ขั้นตอนการใช้งาน

ลงทะเบียนใช้งานระบบได้ทีเมนู “ข้อมูลส่วนตัว” หลังจากทีบันทึกข้อมูลเรียบร้อยแล้วท่านสามารถใช้งานได้ตามเมนูบริการต่าง ๆ เช่น หางาน หาคคน ตรวจสอบข้อมูลผู้ประกันตน การพัฒนาฝีมือแรงงาน และการร้องเรียน/ร้องทุกข์



MOBILE APPLICATION
Smart Labour 2
บริการด้านแรงงานบนมือถือ

✓ สะดวก ✓ ทุกที่ ✓ ทุกเวลา

“Smart Labour 2” เป็นแอปพลิเคชันมือถือให้บริการด้านแรงงานแบบบูรณาการระบบสารสนเทศของหน่วยงานในสังกัดกระทรวงแรงงาน เพื่อเพิ่มช่องทางการให้บริการประชาชนของทุกกรมในสังกัดกระทรวงแรงงาน ให้เข้าถึงกลุ่มผู้ใช้ Smartphone/Tablet รองรับทั้งระบบ IOS และ Android โดยลงทะเบียนเพียงครั้งเดียวสามารถใช้บริการทุกระบบ (Single Sign-On)

บริการหลักของ Smart Labour 2 มีดังนี้

- บริการลูกจ้างหรือประชาชน**
 - มีบริการค้นหาตำแหน่งงานว่างทั่วประเทศ และสมัครงานผ่านระบบได้ทันที
 - ประชาชนหรือลูกจ้างที่ต้องการฝึกอบรม หรือทดสอบมาตรฐานฝีมือแรงงาน สามารถค้นหาและสมัครหลักสูตรที่ต้องการ และตรวจสอบผลการสมัครได้
- บริการผู้ประกันตน**
 - เช็คสถานะผู้ประกันตน ตามมาตรา 33 ,39, 40
 - เช็คสถานพยาบาลที่ผู้ประกันตนเลือก
 - การส่งเงินสมทบของผู้ประกันตน
 - การเบิกสิทธิประโยชน์
 - เช็คเงินสะสม กรณีชราภาพ
- ลูกจ้างที่ไม่ได้รับความเป็นธรรม** สามารถร้องเรียน/ร้องทุกข์ได้ทุกเรื่องในด้านแรงงาน
- บริการนายจ้าง**
 - นายจ้างที่ต้องการคนงานสามารถแจ้งตำแหน่งงานว่างที่ต้องการรับสมัครและคัดเลือกผู้สมัครงานได้ตรงตามความต้องการ
 - นายจ้างสามารถตรวจสอบผลการยื่นขอรับสิทธิประโยชน์ของสถานประกอบการกิจการในการรับรองหลักสูตรและค่าใช้จ่ายในการฝึกอบรมตาม พ.ร.บ.ส่งเสริมการพัฒนาฝีมือแรงงาน พ.ศ. 2545

ขอเชิญชวนผู้ที่สนใจใช้บริการด้านแรงงานง่าย ๆ ผ่านมือถือ สะดวกทุกที่ ทุกเวลา ตลอด 24 ชั่วโมง หากมีข้อสงสัยในการใช้งาน หรือแนะนำการพัฒนาสามารถติดต่อได้ที่ ศูนย์เทคโนโลยีสารสนเทศและการสื่อสาร สำนักงานปลัดกระทรวงแรงงาน กรุงเทพฯ โทรศัพท์ 0 2232 1416 (ในเวลาราชการ)

โครงการ...พระราชดำริ

“**เกี่ยวโครงการศึกษาวิธีการฟื้นฟูที่ดินเสื่อมโทรม เขาชะงุ้ม จังหวัดราชบุรี**”



เป็นอีกหนึ่งโครงการดี ๆ ที่พระบาทสมเด็จพระปรมินทรมหาภูมิพลอดุลยเดช ในหลวงรัชกาลที่ 9 ทรงมอบให้เกษตรกรไทยที่ตำบลเขาชะงุ้ม อำเภอโพธาราม จังหวัดราชบุรี จัดตั้งขึ้นเพื่อสนองพระราชดำริ ใช้เป็นศูนย์กลางการศึกษาวิจัยและสาธิตทดสอบวิธีการฟื้นฟูปรับปรุงดินเสื่อมโทรมให้สามารถใช้ประโยชน์ได้และยังเป็นการส่งเสริมอาชีพเกษตรกรที่อยู่ในบริเวณใกล้เคียงกับพื้นที่โครงการ ได้เรียนรู้วิธีการจัดการดิน น้ำ และพืชอย่างถูกต้อง มีความยั่งยืน ไม่กระทบต่อสิ่งแวดล้อม ซึ่งจะทำให้เกษตรกรมีชีวิตความเป็นอยู่ที่ดีขึ้น ตลอดจนใช้เป็นแหล่งศึกษาดูงานสำหรับนักท่องเที่ยวและประชาชนที่สนใจ

"โครงการศึกษาวิธีการฟื้นฟูที่ดินเสื่อมโทรมเขาชะงุ้ม อันเนื่องมาจากพระราชดำริ" ถือเป็นโครงการที่กระทรวงเกษตรและสหกรณ์ ได้จัดทำขึ้นเพื่อเป็นการเฉลิมพระเกียรติ พระบาทสมเด็จพระปรมินทรมหาภูมิพลอดุลยเดช ในหลวงรัชกาลที่ 9 ในวโรกาสพระชนมพรรษาครบ 60 พรรษา และพระราชพิธีรัชมังคลาภิเษก โดยพลตำรวจตรี ทักษ์ ปัทมสิงห์ ณ อยุธยา ได้น้อมเกล้าฯ ถวายที่ดินประมาณ 694 ไร่ 2 งาน 38 ตารางวา ซึ่งเดิมเป็นฟาร์มปศุสัตว์ ที่ดินถูกชะล้างพังทลาย และทำให้เสื่อมโทรมจนเกือบใช้ประโยชน์ไม่ได้ อีกทั้งได้มีการขุดดินลูกรังไปใช้ประโยชน์อีกด้วย พระบาทสมเด็จพระปรมินทรมหาภูมิพลอดุลยเดช ได้พระราชทานพระราชกระแสรับสั่งกับ หม่อมเจ้าจักรพันธ์เพ็ญศิริ จักรพันธ์ เกี่ยวกับโครงการการศึกษาวิธีการฟื้นฟูที่ดินเสื่อมโทรมเขาชะงุ้มฯ ดังนี้

- แนวทางการฟื้นฟูให้พัฒนาแหล่งน้ำเป็นที่ปลูกไม้ยืนต้นให้มีความชุ่มชื้น สวยงามตามธรรมชาติ
- ให้ใช้ชื่อโครงการตามที่เสนอไปคือ โครงการศึกษาวิธีการฟื้นฟูที่ดินเสื่อมโทรมเขาชะงุ้มอันเนื่องมาจากพระราชดำริ
- การศึกษาปรับปรุงบริเวณที่ดินเสื่อมโทรมอย่างหนัก โดยวิธีการเสริมสร้างแหล่งน้ำปรับปรุงบ่อดิน แก้ปัญหาหินลูกรังและจัดระดับให้เหมาะสมเพื่อให้มีน้ำใช้

ต่อมา นายสี วรรณเทวี ได้น้อมเกล้าฯ ถวายที่ดินเพิ่มเติมอีก 63 ไร่ 1 งาน 3 ตารางวา ซึ่งอยู่ติดกับพื้นที่โครงการศึกษาวิธีการฟื้นฟูที่ดินเสื่อมโทรมเขาชะงุ้มทางทิศเหนือให้กับมูลนิธิชัยพัฒนา พระบาทสมเด็จพระปรมินทรมหาภูมิพลอดุลยเดช ได้มีพระราชกระแสรับสั่งให้พัฒนาที่ดินแปลงดังกล่าวเป็น 3 ส่วน คือ ให้ฟื้นฟูสภาพป่า ดำเนินการพัฒนา และปล่อยไว้ในสภาพเดิม และมูลนิธิชัยพัฒนาจัดซื้อที่ดินเพิ่มเติมจำนวน 91 ไร่ 3 งาน 81 ตารางวา ทำให้ปัจจุบันโครงการมีพื้นที่จำนวนทั้งสิ้น 849 ไร่ 3 งาน 22 ตารางวา

ภายในโครงการมีกิจกรรมสำหรับนักท่องเที่ยวมากมาย อาทิ การชมแปลงสาธิตวิธีการฟื้นฟูดินเสื่อมโทรมให้กลับกลายมาเป็นดินที่อุดมสมบูรณ์อีกครั้ง, การเที่ยวชมฐานการเรียนรู้ต่าง ๆ, เดินชมเส้นทางศึกษาธรรมชาติบนป่าเขาเขียวในระยะทาง 1,170 เมตร เมื่อเดินขึ้นไปยังจุดชมวิวยอดเขาเขียวสามารถมองเห็นโครงการที่อยู่เบื้องล่างได้อย่างกว้างขวาง, ชมกิจกรรมการแนะนำต้นไม้ป่าให้นักท่องเที่ยวได้รู้จักกับป่าประเภทเต็งรังและป่าเบญจพรรณ และอาจจะได้ชมฝูงไก่ป่า และนกสายพันธุ์ต่าง ๆ ได้

นอกจากนี้ยังสามารถเดินทางท่องเที่ยวชมพลับพลาที่ประทับซึ่งจัดตั้งเพื่อรับเสด็จฯ พระบาทสมเด็จพระปรมินทรมหาภูมิพลอดุลยเดช ณ บริเวณอ่างเก็บน้ำภายในโครงการได้ เรียกได้ว่าที่นี่เหมาะแก่การเป็นแหล่งท่องเที่ยวเชิงเกษตรที่ทั้งความรู้ ความเพลิดเพลิน เป็นแหล่งศึกษาดูงานของนักศึกษาและประชาชนทั่วไป แลยังเป็นสถานที่ที่เราได้ชื่นชมพระปรีชาสามารถของพระบาทสมเด็จพระปรมินทรมหาภูมิพลอดุลยเดช ที่พระราชทานพระราชดำริในการปรับปรุงที่ดินเสื่อมโทรมแห่งนี้ จนมีสภาพที่อุดมสมบูรณ์ขึ้นกว่าในอดีตมาก

เวลาเปิด-ปิด : เปิดให้เข้าชมทุกวันจันทร์-อาทิตย์ เวลา 08.00-17.00 น. (เข้าชมฟรีไม่เสียค่าใช้จ่าย)

ที่ตั้ง : หมู่ 2 ตำบลเขาชะงุ้ม อำเภอโพธาราม จังหวัดราชบุรี
โทรศัพท์ : 0 3222 6744

ที่มา : <https://travel.kapook.com>

ขอเชิญติดตามรับฟังรายการวิทยุ รายการ “เพื่อนแรงงาน”

ทาง สวท. AM. 1593 KHz., จังหวัดราชบุรี ทุกวันพุธ เวลา 15.30 - 16.00 น.

มาตรฐานทางคุณธรรมและจริยธรรมฯ.....

- ข้อ 1 ปฏิบัติงานด้วยความซื่อสัตย์มีคุณธรรมและเสมอภาค
- ข้อ 2 ให้บริการด้วยความเต็มใจ รวดเร็วและประทับใจ
- ข้อ 3 มีมนุษยสัมพันธ์ ขยัน อดทน สามัคคี มีวินัย
- ข้อ 4 พัฒนาตนเองและหน่วยงาน สรรค์สร้างสังคม
- ข้อ 5 ศรัทธารักษาเกียรติ และศักดิ์ศรีของหน่วยงาน

ศูนย์บริหารข้อมูลตลาดแรงงานภาคตะวันตก ให้บริการข้อมูลผ่าน

website : www.doe.go.th/lmi_ratchaburi