

Western Labour Market Situation

สถานการณ์ตลาดแรงงานภาคตะวันตก

ปีที่ 9 ฉบับที่ 9 ประจำเดือนกันยายน 2560

www.doe.go.th/lmi_ratchaburi

เรื่องเด่น.....**ประจำฉบับ**

ผู้ประกันตนพร้อมก้าวสู่ **Digital SSO**

Secure, but

User-friendly

Cloud SSO

**ความต้องการแรงงานใน 10 อุตสาหกรรมเป้าหมาย
เพิ่มขึ้นร้อยละ 42.55 จากเดือนก่อน**

**โดยอุตสาหกรรมการแปรรูปอาหาร มีความต้องการ มากที่สุด ร้อยละ 66.21
รองลงมาได้แก่ อุตสาหกรรมการท่องเที่ยวกลุ่มรายได้ดี ร้อยละ 11.10
และอุตสาหกรรมเกษตรและเทคโนโลยีชีวภาพ ร้อยละ 7.52**

เส้นทาง.....**สู่อาชีพ**

เจาะลึก “5 สายงาน” ที่ตลาดแรงงานต้องการ และ “ทักษะ” ที่แรงงานยุคใหม่ต้องมี

โครงการ....**พระราชดำริ**

“เปิดตำนานนมวัวแดง ไทย - เดนมาร์ก”

พื้นที่รับผิดชอบ :

ราชบุรี นครปฐม สุพรรณบุรี กาญจนบุรี สุนทรสาคร สุนทรสงคราม เพชรบุรี ประจวบคีรีขันธ์

เส้นทาง.....สู่อาชีพ



เจาะลึก “5 สายงาน” ที่ตลาดแรงงานต้องการ และ “ทักษะ” ที่แรงงานยุคใหม่ต้องมี

เพื่อให้ทันต่อกระแสตลาดแรงงานโลก ด้วยเทคโนโลยีเป็นพื้นฐานในการขับเคลื่อนเศรษฐกิจ ส่งผลให้ประเทศไทยมีการตื่นตัวมากขึ้น นโยบาย ไทยแลนด์ 4.0 จึงเป็นตัวกำหนดให้แต่ละองค์กรมีการนำเทคโนโลยีมาปรับใช้เป็นจำนวนมาก ในฐานะแรงงานยุคใหม่จึงต้องมีการเตรียมความพร้อมปรับตัว มีการวางแผน ตั้งแต่ก่อนการศึกษา หลังจบการศึกษา และการประกอบอาชีพ รวมถึงต้องหมั่นพัฒนาทักษะอยู่ตลอดเวลาเพื่อสร้างความโดดเด่นให้กับตัวเอง แมนพาวเวอร์กรุ๊ป เผย 5 กลุ่มสายงานที่ยังคงเป็นที่ต้องการของตลาดแรงงานในปี 2560 พร้อมด้วยเทคนิคในการเพิ่มทักษะสำหรับเด็กจบใหม่รับกระแสแรงงานยุคใหม่ สายงานที่ยังคงเป็นที่ต้องการของตลาดแรงงาน มี 5 กลุ่มสายงานดังนี้

1. งานด้านบัญชีและการเงิน
2. งานด้านวิศวกรรม
3. งานขายและงานบริการลูกค้า
4. งานด้านไอที
5. งานโลจิสติกส์และซัพพลายเชน

นักศึกษาจบใหม่นอกจากที่จะมองหางานและทำ Resume แล้ว การหมั่นพัฒนาทักษะเสริมก็ถือเป็นสิ่งสำคัญ เพื่อเพิ่มโอกาสในการเอาชนะผู้หางานคนอื่น ๆ แล้วทำให้ตัวเองโดดเด่น รวมถึงเป็นการรับมือกระแสตลาดแรงงานที่เปลี่ยนแปลงอย่างก้าวกระโดด ทักษะที่แรงงานยุคใหม่ควรมีได้แก่

1. ทักษะในการจัดลำดับความสำคัญ คือ สามารถวางแผน จัดการงานและจัดลำดับความสำคัญของสิ่งต่าง ๆ ได้ดี รู้ว่าอะไรควรทำก่อน อะไรควรทำทีหลัง มีความสามารถในการทำงานหลายอย่างในเวลาเดียวกัน และสามารถทำงานเสร็จตรงเวลา อีกทั้งยังมีความสามารถในการประสานงานกับผู้อื่นได้ดี ซึ่งเป็นสิ่งที่ต้องอาศัยประสบการณ์ และความเข้าใจในองค์กรเป็นสิ่งสำคัญ
2. ทักษะด้านการสื่อสาร ใช้ว่าการรู้ภาษาอย่างเดียวจะสามารถสื่อสารได้ แต่จะต้องถ่ายทอดความคิดออกไปสู่ผู้รับสารได้อย่างถูกต้อง ผู้ส่งสารกับผู้รับสารเข้าใจตรงกันอธิบายสิ่งต่าง ๆ ได้อย่างชัดเจน สามารถคุยกับคนที่ไม่คุ้นเคยได้อย่างไม่เคอะเขิน และสามารถเจรจาหรือต่อรองได้ประสบความสำเร็จ
3. ทักษะการปรับตัว คือ มีการเรียนรู้เร็ว ไม่ยึดติดกับตัวเอง พร้อมเปิดรับความคิดใหม่ ๆ อยู่เสมอ และสามารถจัดการกับความเปลี่ยนแปลงได้ดี ซึ่งถือเป็นคุณสมบัติพื้นฐานสำหรับแรงงานทุกคนควรมีไม่ว่าจะเป็นการปรับตัวเข้ากับองค์กร การปรับตัวกับเพื่อนร่วมงานความอดทนในการทำงาน รวมถึงการทำงานในสภาวะกดดันได้
4. ภาวะการเป็นผู้นำ คือ ทุกคนไม่จำเป็นต้องเป็นผู้นำ แต่ทักษะของการเป็นผู้นำนั้นยังสามารถที่จะประยุกต์ใช้ได้กับทุกคน เช่น การวิเคราะห์ผลต่าง ๆ การวางแผนเป้าหมายในการทำงาน หรือแม้กระทั่ง การคิดงานหรือคิดโปรเจกต์รวมถึงการกล้าที่จะเสนอแนวคิดต่างๆ ในที่ประชุมเพื่อสร้างนวัตกรรมที่แตกต่าง
5. การพัฒนาศักยภาพของตัวเอง คือ การเป็นคนช่างเรียนรู้ และแสวงหาความรู้ใหม่ ๆ อยู่เสมอ จะช่วยให้เรามีทางเลือกให้กับตัวเองมากขึ้น อีกทั้งยังค้นพบทางออกที่ดี เมื่อประสบกับปัญหา หรือเพิ่มองค์ความรู้ใหม่ๆ อันจะนำไปสู่ความก้าวหน้าในอาชีพการงานในอนาคตได้

หากเรากล้าที่จะปรับ กล้าที่จะเปลี่ยน ทุกการเรียนรู้ พัฒนาตนเองอย่างไม่หยุดนิ่ง การหางาน การเลือกประกอบอาชีพในยุคนี้อาจจะไม่ยากอีกต่อไป

บทบรรณาธิการ....

สถานการณ์ตลาดแรงงานภาคตะวันตกเดือนสิงหาคม 2560 ความต้องการแรงงาน ผู้สมัครงาน และการบรรจุงาน เพิ่มขึ้นร้อยละ 14.48, 1.49 และ 57.21 ตามลำดับ เมื่อเปรียบเทียบกับช่วงเดียวกันปีก่อน โดยอุตสาหกรรมที่ยังมีความต้องการแรงงานมาก ได้แก่ อุตสาหกรรมการผลิตผลิตภัณฑ์อาหาร ร้อยละ 31.56

สำหรับแรงงานที่เดินทางไปทำงานต่างประเทศ ลดลงร้อยละ 9.90 มีแรงงานต่างด้าวคงเหลือประมาณ 5.47 แสนคน สำหรับภาวะการลงทุนในภาพรวมโรงงาน เงินลงทุน และการจ้างงาน ลดลงร้อยละ 3.23, 57.55 และ 0.10 ตามลำดับ และมีโรงงานอุตสาหกรรมเลิกกิจการ จำนวน 3 แห่ง

ติดตามรายละเอียดของเนื้อหาสาระได้ในเล่ม ทั้งนี้ หากท่านมีข้อคิดเห็นหรือข้อเสนอแนะสามารถแจ้งได้ที่ e-mail : lm_rbr@doe.go.th

CONTENTS

ส ล ร บ ญ

เส้นทางสู่อาชีพ.... 02

เจาะลึก “5 สายงาน” ที่ตลาดแรงงานต้องการ และ “ทักษะ” ที่แรงงานยุคใหม่ต้องมี

CHAPTER : EMPLOYMENT SERVICE IN THE WESTERN OF THAILAND, AUGUST 2017 03

ภาวะความต้องการแรงงานภาคตะวันตก เดือนสิงหาคม 2560 04

รอบรู้เรื่องแรงงาน.... ผู้ประกันตนพร้อมก้าวสู่ Digital SSO ไม่ต้องพกบัตรรับรองสิทธิ 07

โครงการอินเนื่องมาจากพระราชดำริ “เปิดตำนานนมวัวแดง ไทย - เดนมาร์ก” 08

คณะผู้จัดทำ.....

อำนวยการโดย : นายสุวรรณ์ ดวงตา

ผู้อำนวยการกองบริหารข้อมูลตลาดแรงงาน

จัดทำโดย : ศูนย์บริหารข้อมูลตลาดแรงงานภาคตะวันตก

เลขที่ 1/56-57 ถนนสมบูรณกุล

ตำบลหน้าเมือง อำเภอเมือง จังหวัดราชบุรี

โทร. 032-326082 โทรสาร 032-326458

เว็บไซต์ : www.doe.go.th/lmi_ratchaburi

วัตถุประสงค์.....

เพื่อเผยแพร่สถานการณ์ตลาดแรงงานภาคตะวันตก และบทความที่น่าสนใจ

CHAPTER: EMPLOYMENT SERVICE IN THE WESTERN OF THAILAND, AUGUST 2017

TABLE 1 PROVIDING DOMESTIC EMPLOYMENT SERVICE IN THE WESTERN, AUGUST 2016 , AUGUST 2017 AND JULY 2017

	JULY 2017	AUGUST		% Δ
		2016	2017	
Job Vacancies (Position)	2,348	2,535	2,902	14.48
Job Applicants (Persons)	1,399	1,007	1,022	1.49
Job Placements (Persons)	1,931	1,804	2,836	57.21

TABLE 2 NUMBER OF THAI WORKERS WORKING OVERSEAS, BY PROVINCES IN THE WESTERN AND SENDING AGENCIES, AUGUST 2017

Units: Persons

PROVINCES	SENDING AGENCIES					RE-ENTRY	Total
	Self Arrangement	Dept. of Employment	Employers Taking Workers Overseas for Working	Employers Sending Workers Overseas for Training	Recruitment Agencies		
Ratchaburi	4	2	6	0	2	20	34
Kanchanaburi	4	1	1	2	2	19	29
Suphan Buri	4	0	1	2	4	16	27
Nakhon Pathom	2	0	1	4	4	18	29
Samut Sakhon	1	0	3	0	6	16	26
Samut Songkhram	1	0	1	0	0	3	5
Phetchaburi	1	1	0	1	3	10	16
Prachuap Khiri Khan	1	0	2	1	3	9	16
Total	18	4	15	10	24	111	182

TABLE 3 NUMBER OF MIGRANT WORKERS GRANTED WORK PERMITS IN THAILAND. BY PROVINCES IN THE WESTERN, AUGUST 2017

Units: Persons

PROVINCES	Type of Permission						Total
	General	Nationality Verification	New Recruitment	Under BOI and Other Law	Clement worked	Border Area Points of Entry	
Ratchaburi	605	17,043	2,756	102	0	18,350	38,856
Kanchanaburi	331	5,270	3,801	0	9	19,486	28,897
Suphan Buri	303	2,350	2,260	0	0	6,565	11,478
Nakhon Pathom	2,322	51,495	21,127	104	0	43,255	118,303
Samut Sakhon	3,142	129,875	57,283	130	0	86,291	276,721
Samut Songkhram	70	6,835	668	0	0	6,621	14,194
Phetchaburi	877	5,035	7,828	65	0	7,475	21,280
Prachuap Khiri Khan	1,779	18,909	4,578	130	0	11,419	36,815
Total	9,429	236,812	100,301	531	9	199,462	546,544



ภาวะความต้องการแรงงานภาคตะวันตก

เดือนสิงหาคม 2560



โรงงานอุตสาหกรรมที่ได้รับอนุญาตให้ประกอบกิจการใหม่ ลดลงจากปีก่อนร้อยละ 3.23 ส่งผลให้เงินลงทุนลดลง ร้อยละ 57.55 แต่ไม่มีผลต่อการจ้างงาน

ภาวะการลงทุน

ภาคตะวันตกมีโรงงานอุตสาหกรรมที่ได้รับอนุญาตให้ประกอบกิจการใหม่ จำนวน 60 แห่ง เงินลงทุน ประมาณ 2.22 พันล้านบาท การจ้างงาน จำนวน 1,917 คน โดยจังหวัดสมุทรสาคร มีจำนวนโรงงานที่ได้รับอนุญาตให้ประกอบกิจการ มากที่สุดร้อยละ 65.00 รองลงมาได้แก่ จังหวัดนครปฐม ร้อยละ 20.00 จังหวัดกาญจนบุรี ร้อยละ 6.67 และจังหวัดราชบุรี ร้อยละ 5.00

เมื่อเปรียบเทียบกับช่วงเดียวกันในช่วง 5 ปีที่ผ่านมา จำนวนโรงงานอุตสาหกรรมที่ได้รับอนุญาตให้ประกอบกิจการใหม่มีจำนวนเท่ากับปี 2556 แต่แนวโน้มการจ้างงาน และเงินลงทุนมีจำนวนเพิ่มขึ้น

อุตสาหกรรมอาหาร เครื่องดื่ม และผลิตภัณฑ์จากพืช มีจำนวนโรงงานที่ได้รับอนุญาตให้ประกอบกิจการ และการจ้างงาน มากที่สุด จำนวน 21 แห่ง การจ้างงาน 901 คน ส่วนอุตสาหกรรมเคมีภัณฑ์ ปิโตรเลียม การพิมพ์กระดาษ ผลิตภัณฑ์ยางและพลาสติก มีเงินลงทุนมากที่สุด จำนวน 798.51 ล้านบาท

โรงงานอุตสาหกรรมที่เลิกกิจการ มีจำนวน 3 แห่ง ในจังหวัดนครปฐม จำนวน 2 แห่ง และจังหวัดสมุทรสาคร จำนวน 1 แห่ง ในกิจการผลิตผลิตภัณฑ์พลาสติก การผลิตภาชนะบรรจุ ผลิตภัณฑ์พลาสติก เป็นรูปทรง กิจการชุด ลอก ดิน และทราย กิจการผลิตแกล็กซิชนิดเม็ด เป็นต้น

ตารางที่ 1 จำนวนโรงงาน การจ้างงาน การลงทุน เดือนสิงหาคม พ.ศ. 2556-2560

ปี พ.ศ.	ณ เดือนสิงหาคม		
	จำนวนโรงงาน	การจ้างงาน	เงินลงทุน (พันล้านบาท)
2560	60	1,917	2.22
2559	62	1,919	5.23
2558	59	1,591	9.89
2557	47	2,770	2.33
2556	60	1,759	1.65

การให้บริการจัดหางาน

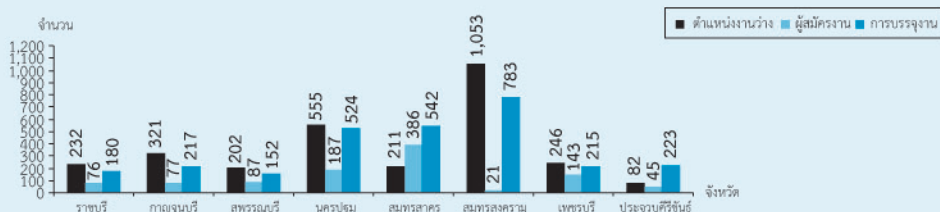
อุตสาหกรรมการผลิตผลิตภัณฑ์อาหาร การผลิตผลิตภัณฑ์ที่ทำจากโลหะประดิษฐ์ การทำเหมืองแร่และเหมืองหิน การประมง และการเพาะเลี้ยงสัตว์น้ำ การขายปลีกยังคงมีความต้องการแรงงานจำนวนมาก

จากการให้บริการจัดหางานของสำนักงานจัดหางานจังหวัด 8 จังหวัดในภาคตะวันตก เดือนสิงหาคม 2560 มีนายจ้าง/สถานประกอบการแจ้งความต้องการแรงงาน จำนวน 2,902 อัตรา ผู้สมัครงาน จำนวน 1,022 คน และการบรรจุงาน จำนวน 2,836 คน โดยตำแหน่งงานว่าง ผู้สมัครงาน และการบรรจุงาน เพิ่มขึ้นร้อยละ 14.48, 1.49 และ 57.21 ตามลำดับ เมื่อเปรียบเทียบกับช่วงเดียวกันปีก่อน

ตารางที่ 2 ตำแหน่งงานว่าง ผู้สมัครงาน การบรรจุงานสิงหาคม ปี 2560 เปรียบเทียบกับปี 2559 และกรกฎาคม ปี 2560

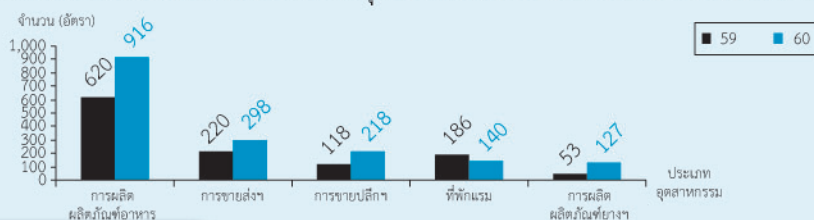
กิจกรรม	กรกฎาคม ปี 2560	สิงหาคม		% Δ
		ปี 2559	ปี 2560	
ตำแหน่งงานว่าง (อัตรา)	2,348	2,535	2,902	14.48
ผู้สมัครงาน (คน)	1,399	1,007	1,022	1.49
การบรรจุงาน (คน)	1,931	1,804	2,836	57.21

แผนภูมิที่ 1 แสดงความต้องการแรงงาน ผู้สมัครงาน และการบรรจุงาน รายจังหวัด เดือนสิงหาคม 2560



อุตสาหกรรมการผลิตผลิตภัณฑ์อาหารมีความต้องการแรงงานมากที่สุด ร้อยละ 31.56 รองลงมาได้แก่ การขายปลีก ยกเว้นยานยนต์และจักรยานยนต์ ร้อยละ 10.27 การผลิตผลิตภัณฑ์ที่ทำจากโลหะประดิษฐ์ ยกเว้น เครื่องจักรและอุปกรณ์ ร้อยละ 7.51 การขายส่งยกเว้น ยานยนต์และจักรยานยนต์ ร้อยละ 4.82 ที่פקแรม ร้อยละ 4.38

แผนภูมิที่ 2 อุตสาหกรรมที่มีความต้องการแรงงานมากที่สุด 5 อันดับแรก เปรียบเทียบเดือนสิงหาคม ปี 2560 กับปี 2559



ประเภทอาชีพที่ต้องการแรงงานมากที่สุด คือ แรงงานบรรจุผลิตภัณฑ์ ร้อยละ 37.90 รองลงมา ได้แก่ แรงงานด้านการประกอบ ร้อยละ 16.71 พนักงานขายของหน้าร้านและพนักงานสาธิตสินค้า ร้อยละ 6.20 เจ้าหน้าที่คลังสินค้า ร้อยละ 5.69 เจ้าหน้าที่สำนักงาน ร้อยละ 3.58

ตำแหน่งงานส่วนใหญ่ต้องการผู้สำเร็จการศึกษาระดับมัธยมศึกษามากที่สุด ร้อยละ 41.97 รองลงมาได้แก่ ระดับประถมศึกษาและต่ำกว่า ร้อยละ 21.57 ระดับปวช. ร้อยละ 12.82 และระดับปวส. ร้อยละ 11.65

ผู้สมัครงาน มีจำนวน 1,022 คน ลดลงจากเดือนก่อนร้อยละ 26.95 แต่เพิ่มขึ้นร้อยละ 1.49 จากช่วงเดียวกันปีก่อน ส่วนใหญ่สำเร็จการศึกษาระดับมัธยมศึกษามากที่สุด ร้อยละ 43.84 ของจำนวน

ผู้สมัครงานทั้งหมด รองลงมาได้แก่ ระดับปริญญาตรี ร้อยละ 22.41 ระดับประถมศึกษาและต่ำกว่า ร้อยละ 20.45 ระดับปวส. ร้อยละ 7.34

การบรรจุงาน มีจำนวน 2,836 คน เพิ่มขึ้นจากเดือนก่อน ร้อยละ 46.87 และเพิ่มขึ้นร้อยละ 57.21 จากช่วงเดียวกันปีก่อน โดยผู้ที่มีการศึกษาระดับมัธยมศึกษาได้รับการบรรจุงานมากที่สุด ร้อยละ 39.32 รองลงมาได้แก่ ระดับปริญญาตรี ร้อยละ 21.47 ระดับประถมศึกษาและต่ำกว่า ร้อยละ 19.04 และระดับปวส. ร้อยละ 11.35

อุตสาหกรรมที่มีการบรรจุงานมากที่สุด คือ การผลิตผลิตภัณฑ์อาหาร ร้อยละ 36.71 รองลงมาได้แก่ การขายปลีก ยกเว้น ยานยนต์ และจักรยานยนต์ ร้อยละ 7.76 การผลิตผลิตภัณฑ์ที่ทำจากโลหะ ประดิษฐ์ ยกเว้นเครื่องจักรและอุปกรณ์ ร้อยละ 6.35 การขายส่ง ยกเว้นยานยนต์และจักรยานยนต์ ร้อยละ 5.82 ที่พักรถ ร้อยละ 4.97

ความต้องการแรงงานใน 10 อุตสาหกรรมเป้าหมาย

เดือนสิงหาคม 2560 มีความต้องการแรงงานใน 10 อุตสาหกรรมเป้าหมาย ใน 8 จังหวัด ภาคตะวันตก จำนวน 1,397 อัตรา เพิ่มขึ้น ร้อยละ 42.55 จากเดือนก่อน โดยอุตสาหกรรมการแปรรูปอาหาร มีความต้องการมากที่สุด จำนวน 925 อัตรา คิดเป็นร้อยละ 66.21 รองลงมา ได้แก่ อุตสาหกรรมการท่องเที่ยวกลุ่มรายได้และการท่องเที่ยวเชิงสุขภาพ จำนวน 155 อัตรา (ร้อยละ 11.10) อุตสาหกรรมเกษตรและเทคโนโลยีชีวภาพ จำนวน 105 อัตรา (ร้อยละ 7.52)

ตารางที่ 3 ความต้องการแรงงานใน 10 อุตสาหกรรมเป้าหมาย จำแนกตามระดับการศึกษา

ประเภทอุตสาหกรรม	ระดับการศึกษา						
	รวม	ประถมศึกษาและต่ำกว่า	มัธยมศึกษา	ปวช.	ปวส.	อนุปริญญา	ปริญญาตรีขึ้นไป
ยานยนต์สมัยใหม่	34	11	17	2	2	1	1
อิเล็กทรอนิกส์อัจฉริยะ	45	9	15	6	8	5	2
การท่องเที่ยวกลุ่มรายได้และการท่องเที่ยวเชิงสุขภาพ	155	45	84	10	10	5	1
การเกษตรและเทคโนโลยีชีวภาพ	105	37	67	-	1	-	-
การแปรรูปอาหาร	925	195	363	122	109	68	68
หุ่นยนต์เพื่อการอุตสาหกรรม	-	-	-	-	-	-	-
การบินและโลจิสติกส์	56	11	20	10	10	5	-
เชื้อเพลิงชีวภาพและเคมีชีวภาพ	1	-	-	-	1	-	-
ดิจิทัล	52	5	16	8	10	8	5
การแพทย์ครบวงจร	24	8	14	1	1	-	-
รวม	1,397	321	596	159	152	92	77

โดยต้องการแรงงานที่มีการศึกษาระดับมัธยมศึกษามากที่สุด จำนวน 596 อัตรา หรือร้อยละ 42.66 รองลงมาได้แก่ ระดับประถมศึกษาและต่ำกว่า จำนวน 321 อัตรา (ร้อยละ 22.98) ระดับปวช. จำนวน 159 อัตรา (ร้อยละ 11.38) ระดับปวส. จำนวน 152 อัตรา (ร้อยละ 10.88) ระดับอนุปริญญา จำนวน 92 อัตรา (ร้อยละ 6.59) และระดับปริญญาตรีขึ้นไป จำนวน 77 อัตรา (ร้อยละ 5.51)

เมื่อพิจารณาเป็นรายจังหวัด พบว่า จังหวัดสมุทรสงคราม มีความต้องการแรงงาน มากที่สุด จำนวน 605 อัตรา คิดเป็นร้อยละ 43.31 ของตำแหน่งงาน 10 อุตสาหกรรมเป้าหมายทั้งหมด รองลงมาได้แก่ นครปฐม จำนวน 218 อัตรา (ร้อยละ 15.60) กาญจนบุรี จำนวน 190 อัตรา (ร้อยละ 13.60) เพชรบุรี จำนวน 142 อัตรา (ร้อยละ 10.16)

การเดินทางไปทำงานต่างประเทศ

ภาคตะวันตกมีแรงงานเดินทางไปทำงานต่างประเทศ จำนวน 182 คน หรือร้อยละ 2.11 ของแรงงานที่เดินทางไปทำงานต่างประเทศทั้งหมด เมื่อเปรียบเทียบกับช่วงเดียวกันลดลงร้อยละ 9.90 เป็นชายร้อยละ 71.98 หญิง ร้อยละ 28.02 มีภูมิลำเนาอยู่ในจังหวัดราชบุรี มากที่สุด ร้อยละ 18.68 รองลงมาได้แก่ จังหวัดกาญจนบุรี และจังหวัดนครปฐม มีจำนวนเท่ากัน ร้อยละ 15.93 จังหวัดสุพรรณบุรี ร้อยละ 14.84 จังหวัดสมุทรสาคร ร้อยละ 14.29

ตารางที่ 3 จำนวนแรงงานที่ได้รับอนุญาตให้เดินทางไปทำงานต่างประเทศ จำแนกตามจังหวัด และประเภทการเดินทาง

(หน่วย : คน)

จังหวัด	ประเภทการเดินทาง					เฉพาะ Re-Entry	รวมทั้งหมด
	กรมฯ จัดส่ง	บริษัท จัดส่ง	เดินทาง ด้วยตนเอง	นายจ้างพา ไปทำงาน	นายจ้างส่ง ไปฝึกงาน		
ราชบุรี	4	2	6	0	2	20	34
กาญจนบุรี	4	1	1	2	2	19	29
สุพรรณบุรี	4	0	1	2	4	16	27
นครปฐม	2	0	1	4	4	18	29
สมุทรสาคร	1	0	3	0	6	16	26
สมุทรสงคราม	1	0	1	0	0	3	5
เพชรบุรี	1	1	0	1	3	10	16
ประจวบคีรีขันธ์	1	0	2	1	3	9	16
รวม 8 จังหวัด	18	4	15	10	24	111	182
รวมทั้งประเทศ	469	645	299	453	2,380	4,381	8,627

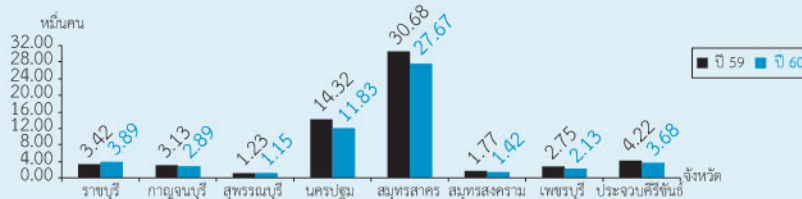
ส่วนใหญ่จบการศึกษาในระดับมัธยมศึกษา มากที่สุด ร้อยละ 31.87 รองลงมาได้แก่ ระดับปริญญาตรี ร้อยละ 29.12 ระดับประถมศึกษา ร้อยละ 21.43 และระดับปวช. ปวท. ปวส. อนุปริญญา ร้อยละ 17.58

การทำงานของคนต่างด้าว

ณ เดือนสิงหาคม 2560 ภาคตะวันตกมีจำนวนแรงงานต่างด้าวคงเหลือ ประมาณ 5.47 แสนคน เพิ่มขึ้นจากเดือนที่ผ่านมาประมาณ 1.41 หมื่นคน (ร้อยละ 2.66) โดยมีแรงงานต่างด้าวที่ถูกต้องตามกฎหมายประมาณ 3.47 แสนคน (ร้อยละ 63.50) ส่วนแรงงานที่ไม่ได้รับการผ่อนผันให้ทำงานมีประมาณ 1.99 แสนคน (ร้อยละ 36.50) เมื่อเปรียบเทียบกับช่วงเดียวกันปีก่อน ลดลงประมาณ 6.87 หมื่นคน (ร้อยละ 11.16)

โดยแรงงานต่างด้าวที่เดินทางเข้ามาถูกต้องตามกฎหมายแยกตามประเภทการขออนุญาต [ประเภทชั่วคราว (ทั่วไป) จำนวน 9,429 คน (ร้อยละ 2.72) ประเภทพิสูจน์สัญชาติ จำนวน 236,812 คน (ร้อยละ 68.23)] ประเภทนำเข้า มีจำนวน 100,301 คน ประเภทส่งเสริมการลงทุน (BOI) มีจำนวน 531 คน และได้รับอนุญาตให้ทำงานในลักษณะไป - กลับ หรือตามฤดูกาล จำนวน 9 คน

แผนภูมิที่ 3 แสดงการเปรียบเทียบจำนวนแรงงานต่างด้าวคงเหลือใน 8 จังหวัดภาคตะวันตก เดือนสิงหาคม ปี 2559 กับปี 2560



สถานประกอบการในระบบประกันสังคม

สถานประกอบการใน 8 จังหวัดภาคตะวันตก ที่อยู่ในระบบประกันสังคม จำนวน 35,068 แห่ง เพิ่มขึ้นจากเดือนกรกฎาคม 2560 ที่ผ่านมา ร้อยละ 0.14 และจำนวนผู้ประกอบการเพิ่มขึ้น ประมาณ 1.02 หมื่นคน (ร้อยละ 0.83) โดยมีผู้ประกอบการประมาณ 1.25 ล้านคนแยกเป็น มาตรา 33 ประมาณ 9.42 แสนคน มาตรา 39 ประมาณ 1.11 แสนคน และมาตรา 40 ประมาณ 1.94 แสนคน โดยจังหวัดสมุทรสาครมีจำนวนสถานประกอบการที่ขึ้นทะเบียนในระบบประกันสังคมมากที่สุด 9,782 แห่ง (ร้อยละ 27.89) รองลงมาได้แก่ นครปฐม 8,057 แห่ง

(ร้อยละ 22.98) และราชบุรี 4,341 แห่ง (ร้อยละ 12.38)

ในส่วนของผู้ประกอบการ พบว่า จังหวัดสมุทรสาครมีลูกจ้างขึ้นทะเบียนเป็นผู้ประกันตน มากที่สุดประมาณ 4.53 แสนคน (ร้อยละ 36.38) รองลงมาคือ จังหวัดนครปฐม ประมาณ 2.77 แสนคน (ร้อยละ 22.21) จังหวัดราชบุรี ประมาณ 1.45 แสนคน (ร้อยละ 11.67) สำหรับจังหวัดสมุทรสงคราม มีผู้ประกอบการน้อยที่สุดประมาณ 3.44 หมื่นคน (ร้อยละ 2.76)

ตารางที่ 4 จำนวนสถานประกอบการ และผู้ประกอบการ ณ เดือนสิงหาคม 2560

จังหวัด	สถานประกอบการ (แห่ง)	ผู้ประกอบการ (คน)			
		มาตรา 33	มาตรา 39	มาตรา 40	รวม
ราชบุรี	4,341	99,675	16,384	29,434	145,493
กาญจนบุรี	2,920	61,310	8,979	28,858	99,147
สุพรรณบุรี	3,409	45,131	10,539	24,544	80,214
นครปฐม	8,057	220,331	25,834	30,709	276,874
สมุทรสาคร	9,782	388,330	30,076	35,053	453,459
สมุทรสงคราม	1,192	16,838	4,228	13,356	34,422
เพชรบุรี	2,212	53,834	6,705	13,214	73,753
ประจวบคีรีขันธ์	3,155	56,438	8,424	18,374	83,236
ภาคตะวันตก	35,068	941,887	111,169	193,542	1,246,598

ที่มา : สำนักงานประกันสังคม 8 จังหวัดภาคตะวันตก

รอบรู้.....เรื่องแรงงาน

ผู้ประกันตนพร้อมก้าวสู่ Digital SSO

ไม่ต้องพกบัตรรับรองสิทธิ
Secure, but

User-friendly

Cloud SSO

ตามนโยบายรัฐบาลและกระทรวงแรงงาน โดย พลเอกศิริชัย ดิษฐกุล รัฐมนตรีว่าการกระทรวงแรงงาน ที่ให้ความสำคัญในการพัฒนาระบบสารสนเทศเพื่อการบริหารภายในองค์กรและสามารถรองรับการปรับเปลี่ยนการทำงานในยุคดิจิทัล และพัฒนาระบบพร้อมเชื่อมโยงข้อมูลเพื่อการเข้าถึงงานบริการภาครัฐในรูปแบบใหม่ ทั้งนี้ การดำเนินการข้างต้นจะขับเคลื่อนด้วยกลไก “ประชารัฐ” โดยมีประชาชนเป็นศูนย์กลาง สำนักงานประกันสังคม ในฐานะเป็นส่วนหนึ่งของกระทรวงแรงงาน จึงได้ทำการปรับปรุงระบบฐานข้อมูลผู้ประกันตนให้เชื่อมโยงสอดคล้อง กับหน่วยงานอื่นและให้บริการ Web Service โดยการปฏิรูปประกันสังคมเข้าสู่ Digital SSO ให้รองรับบริการ e-self Service อย่างครบวงจร สามารถตอบสนองต่อนายจ้าง ลูกจ้าง ผู้ประกันตน ผู้มีส่วนได้ ส่วนเสีย ให้สามารถเข้าถึงบริการและได้รับความพึงพอใจมากยิ่งขึ้น

ผู้ประกันตนสามารถตรวจสอบสิทธิการรักษาพยาบาลผ่านช่องทาง เว็บไซต์ของสำนักงานประกันสังคม www.sso.go.th หรือ โทรสายด่วน 1506 ทดแทนการพกบัตรรับรองสิทธิฯ ได้ เพื่อให้สอดคล้องกับการบูรณาการฐานข้อมูลประชาชนและบริการภาครัฐ ที่ให้ส่วนราชการและรัฐวิสาหกิจที่มีหน้าที่ให้บริการประชาชน ปรับปรุงระบบการบริการประชาชนเพื่อรองรับการใช้บัตรประจำตัวประชาชนแบบอเนกประสงค์ (Smart Card) โดยเชื่อมโยงระบบคอมพิวเตอร์ของสำนักทะเบียนกลาง กรมการปกครอง ทดแทนการใช้สำเนาเอกสาร อีกทั้งเป็นการรองรับนโยบาย Thailand 4.0

เพื่อการดำเนินการให้สอดคล้องกับนโยบายดังกล่าว สำนักงานประกันสังคม จึงได้ยกเลิกการพิมพ์บัตรรับรองสิทธิรักษาพยาบาล ทดแทนการพกบัตรรับรองสิทธิฯ ตั้งแต่วันที่ 1 มกราคม 2561 เป็นต้นไป และเพื่อความสะดวกจึงขอแนะนำให้ลูกจ้าง ผู้ประกันตน ใช้บัตรประจำตัวประชาชนแสดงเมื่อไปรับบริการที่สถานพยาบาล ทั้งนี้ ผู้ประกันตนสามารถใช้สิทธิรับบริการทางการแพทย์ได้ตลอดอายุความเป็นผู้ประกันตนอย่างไรก็ตามทุกครั้งที่มีการเปลี่ยนสถานพยาบาลสำนักงานประกันสังคมจะแจ้งผลฯ ผ่านนายจ้าง และ SMS ให้กับผู้ประกันตนมาตรา 39 และผู้ประกันตนสามารถตรวจสอบสิทธิการรักษาพยาบาลได้ที่ www.sso.go.th, Mobile Application (SSO Connect), หรือโทรสายด่วน 1506

สำนักงานประกันสังคมมุ่งมั่นพัฒนาการให้บริการในทุกรูปแบบ เพื่อประโยชน์ของนายจ้าง ลูกจ้าง ผู้ประกันตน ซึ่งการนำระบบเทคโนโลยีสารสนเทศที่ทันสมัยเข้ามามีส่วนในการให้บริการ อีกทั้งมีการศึกษารูปแบบการให้บริการใหม่ ๆ ให้สอดคล้องกับระบบเทคโนโลยีที่มีการพัฒนาอย่างก้าวล้ำในยุคดิจิทัลในปัจจุบัน โดยคำนึงถึงมาตรฐานและความปลอดภัยของข้อมูล และอำนวยความสะดวกให้กับนายจ้าง ลูกจ้าง ผู้ประกันตนให้ได้รับบริการที่เป็นเลิศและยังเป็นการป้องกันการเกิดทุจริตคอร์รัปชัน ในการทำงานภาครัฐตามนโยบายรัฐบาลด้วย ทั้งนี้ เพื่อประโยชน์สูงสุดต่อผู้ประกันตน และความเป็นเลิศในด้านการให้บริการต่อไป

ที่มา : www.sso.go.th

โครงการ...พระราชดำริ



“เปิดตำนานนมวัวแดง ไทย - เดนมาร์ก”

เชื่อว่าคนไทยส่วนใหญ่คุ้นเคยและผูกพันกับ “นมไทย-เดนมาร์ก” มาตั้งแต่เด็ก หรือบางคนเรียกว่า “นมวัวแดง” เพราะตราสัญลักษณ์ที่เป็นวัวสีแดงแม่ลูกหันหน้าเข้าหากัน จนถึงวันนี้หลายคนโตเป็นผู้ใหญ่แล้วก็ยังดื่มนมไทย-เดนมาร์ก ขณะเดียวกันได้ส่งต่อความผูกพันนี้ไปยังรุ่นลูกรุ่นหลาน แต่รู้หรือไม่ว่า...กว่าจะมาเป็นนมไทย-เดนมาร์ก ดังเช่นทุกวันนี้ เกิดจากพระราชวิสัยทัศน์ที่กว้างไกลของ **“พระบาทสมเด็จพระปรมินทรมหาภูมิพลอดุลยเดช”** ที่ทรงเล็งเห็นว่าอาชีพการเลี้ยงโคนม จะช่วยให้ชาวไทยได้รับโภชนาการที่มีคุณค่า ทั้งยังช่วยให้เกษตรกรไทยได้มีอาชีพที่มั่นคงและเป็นหลักแหล่ง ไม่ต้องบวกรุกทำไร่เลื่อนลอย จึงก่อเกิด “อาชีพเลี้ยงโคนม” อาชีพพระราชทานที่สร้างรายได้ให้กับเกษตรกรไทยมายาวนาน และยั่งยืน

พระบิดาแห่งการโคนมไทย ผู้ให้กำเนิดอาชีพเลี้ยงโคนม

เดือนกันยายน พ.ศ. 2503 พระบาทสมเด็จพระปรมินทรมหาภูมิพลอดุลยเดช และสมเด็จพระนางเจ้าสิริกิติ์พระบรมราชินีนาถ เสด็จประพาสทวีปยุโรป ในการเสด็จทรงประทับแรมอยู่ ณ ประเทศเดนมาร์ก ทรงให้ความสนพระทัยเกี่ยวกับกิจการเลี้ยงโคนมของชาวเดนมาร์กเป็นอย่างมาก ด้วยทรงเล็งเห็นว่าอาชีพการเลี้ยง โคนมจะช่วยให้ชาวไทยได้รับโภชนาการที่มีคุณค่า ทั้งยังช่วยให้เกษตรกรไทยได้มีอาชีพมั่นคง และเป็นหลักแหล่ง ไม่ต้องบวกรุกทำไร่เลื่อนลอยอีกต่อไป

ตั้งพระราชดำริของ พระบาทสมเด็จพระปรมินทรมหาภูมิพลอดุลยเดช ในตอนหนึ่งว่า “การเลี้ยง โคนมก็เป็นอาชีพที่ดีสำหรับคนไทย เหมาะกับประเทศ และถ้าใช้หลักวิชาการที่เหมาะสม ก็จะทำให้มีความเจริญและมีรายได้ดี”

โครงการส่งเสริมการเลี้ยงโคนมในประเทศไทยจึงได้เริ่มต้นขึ้นด้วยความร่วมมือด้านวิชาการ การเลี้ยงโคนมระหว่างประเทศไทยและประเทศเดนมาร์ก โดยรัฐบาลเดนมาร์กได้ส่งคณะผู้เชี่ยวชาญมาทำการศึกษาความเป็นไปได้ของการเลี้ยงโคนมของประเทศไทย และสำรวจพื้นที่ร่วมกันกับเจ้าหน้าที่ฝ่ายไทย พบว่าอำเภอเมืองหลัก จังหวัดสระบุรี มีความเหมาะสมที่สุด เพราะเป็นสถานที่ที่เป็นหุบเขาสวยงาม มีแหล่งน้ำสะอาด และไม่ไกลจากตลาดกรุงเทพฯ ต่อมาในปี พ.ศ. 2504 รัฐบาลเดนมาร์กได้ส่ง นายนิลส์ กุนน่าส์ ซอนเดอร์การ์ด ผู้เชี่ยวชาญชาวเดนมาร์ก เพื่อมาพัฒนาพื้นที่ร่วมกับเจ้าหน้าที่ฝ่ายไทย คือ ดร.ยอด วัฒนสินธุ์ ผู้อำนวยการองค์การส่งเสริมกิจการโคนมแห่งประเทศไทย (อ.ส.ค.) คนแรก จนทำให้โครงการส่งเสริมการเลี้ยงโคนมในประเทศไทยเริ่มเป็นรูปธรรม

กระทั่งในวันที่ 16 มกราคม พ.ศ. 2504 นับได้ว่าเป็นวันที่มีความสำคัญยิ่งในประวัติศาสตร์ของการเลี้ยงโคนมในประเทศไทย พระบาทสมเด็จพระปรมินทรมหาภูมิพลอดุลยเดช และสมเด็จพระเจ้าเฟรเดอริกที่ 9 แห่งประเทศเดนมาร์ก ทรงประกอบพิธีเปิดฟาร์มโคนม และศูนย์ฝึกอบรมการเลี้ยงโคนมไทย-เดนมาร์ก อย่างเป็นทางการ

จากนั้นในปีพ.ศ. 2514 รัฐบาลไทยได้รับโอนกิจการฟาร์มโคนม และศูนย์ฝึกอบรมการเลี้ยงโคนม ไทย-เดนมาร์ก จัดตั้งเป็นรัฐวิสาหกิจสังกัดกระทรวงเกษตรและสหกรณ์ มีชื่อว่า “องค์การส่งเสริมกิจการโคนมแห่งประเทศไทย (อ.ส.ค.)” พร้อมทั้งได้กำหนดให้วันที่ 17 มกราคม ของทุกปี เป็นวันโคนมแห่งชาติ

ที่มา : ขอขอบคุณข้อมูลพระบิดาแห่งการโคนมไทย www.dpo.go.th

ขอเชิญติดตามรับฟังรายการวิทยุ รายการ “เพื่อนแรงงาน”

ทาง สวท. AM. 1593 KHz., จังหวัดราชบุรี ทุกวันพุธ เวลา 15.30 - 16.00 น.

มาตรฐานทางคุณธรรมและจริยธรรมฯ.....

- ข้อ 1 ปฏิบัติงานด้วยความซื่อสัตย์มีคุณธรรมและเสมอภาค
- ข้อ 2 ให้บริการด้วยความเต็มใจ รวดเร็วและประทับใจ
- ข้อ 3 มีมนุษยสัมพันธ์ ขยัน อดทน สามัคคี มีวินัย
- ข้อ 4 พัฒนาตนเองและหน่วยงาน สรรค์สร้างสังคม
- ข้อ 5 ศรัทธารักษาเกียรติ และศักดิ์ศรีของหน่วยงาน

ศูนย์บริหารข้อมูลตลาดแรงงานภาคตะวันตก ให้บริการข้อมูลผ่าน

website : www.doe.go.th/lmi_ratchaburi