

Western Labour Market Situation

สถานการณ์ตลาดแรงงานภาคตะวันตก

ปีที่ 9 ฉบับที่ 10 ประจำเดือนตุลาคม 2560

www.doe.go.th/lmi_ratchaburi

เรื่องเด่น.....**ประจำฉบับ**

“การให้บริการข้อมูลข่าวสารตลาดแรงงานผ่าน **line”**

**ความต้องการแรงงานใน 10 อุตสาหกรรมเป้าหมาย
เพิ่มขึ้นร้อยละ 2.00 จากเดือนก่อน**

**โดยอุตสาหกรรมการแปรรูปอาหาร มีความต้องการ มากที่สุด ร้อยละ 59.37
รองลงมาได้แก่ อุตสาหกรรมการท่องเที่ยวกลุ่มรายได้ดี ร้อยละ 14.18
และอุตสาหกรรมยานยนต์สมัยใหม่ ร้อยละ 11.51**

เส้นทาง.....**สู่อาชีพ**

“รวมธุรกิจที่เกี่ยวกับ “น้ำ” อาชีพเสริมของคนรุ่นใหม่”

โครงการ....**พระราชดำริ**

“เกษตรทฤษฎีใหม่ หรือเกษตรผสมผสาน แนวทางอย่างยั่งยืนของเกษตรกรไทย”

พื้นที่รับผิดชอบ :

ราชบุรี นครปฐม สุพรรณบุรี กาญจนบุรี สมุทรสาคร สมุทรสงคราม เพชรบุรี ประจวบคีรีขันธ์

เส้นทาง.....สู่อาชีพ



“รวมธุรกิจที่เกี่ยวกับ “น้ำ” อาชีพเสริมของคนรุ่นใหม่”

การดื่มน้ำเป็นสิ่งจำเป็นสำหรับมนุษย์ทุกคน การดื่มน้ำนั้นไม่จำกัดว่าจะจะเป็นน้ำประปาใด แต่ต้องเป็นน้ำดื่มที่มาจากแหล่งน้ำที่มีคุณภาพ และมีประโยชน์ต่อร่างกาย ดังนั้นธุรกิจเกี่ยวกับน้ำน่าจะจะเป็นคำตอบให้กับผู้ที่กำลังมองหาธุรกิจแบบใหม่ และกำลังมีความสนใจในการประกอบธุรกิจ ธุรกิจเกี่ยวกับน้ำเป็นหนึ่งในธุรกิจที่มีความน่าสนใจ นอกจากนี้จะลงทุนน้อย ยังได้รับผลกำไรที่ดี ธุรกิจเกี่ยวกับน้ำที่นำลงทุนมีอะไรบ้าง

1. ผลิตน้ำดื่มเป็นแบรนด์สินค้าของตนเอง น่าจะเป็นคำตอบที่น่าสนใจอยู่ไม่น้อย เพราะรูปแบบในการลงทุนก็มีให้เลือกในหลากหลายแบบ การเริ่มลงทุนและขายน้ำดื่มในบริเวณใกล้เคียงและการฝากส่งในขายสินค้าในร้านค้าต่าง ๆ ก็น่าจะเป็นตัวเลือกหนึ่งในการเพิ่มช่องทางทางการตลาด แต่สิ่งหนึ่งสำคัญที่ต้องให้ความใส่ใจเป็นพิเศษคือ ความสะอาดของน้ำดื่ม และมาตรฐานของสินค้าที่มีคุณภาพ เป็นปัจจัยและตัวเลือกที่น่าสนใจให้แก่ผู้บริโภค

2. ผลิตน้ำดื่มให้แบรนด์สินค้าต่าง ๆ ทุกธุรกิจย่อมมีกลุ่มลูกค้าเป้าหมาย และจำเป็นต้องขยายฐานกลุ่มลูกค้าให้เพิ่มมากขึ้น แต่หากเป็นการรับจ้างผลิตน้ำดื่มให้กับแบรนด์ต่าง ๆ ซึ่งอาจจะจเป็นร้านค้า ร้านอาหาร ห้างร้าน หรือบริษัท ก็จะเป็นช่องทางหนึ่งในการลดปัญหาในการหาลูกค้าได้เช่นกัน

3. จำหน่ายตู้กดน้ำดื่ม การจำหน่ายตู้กดน้ำดื่มแบบหยอดเหรียญก็เป็นสิ่งหนึ่งที่น่าสนใจ และไม่เสียเวลาในการลงทุน เพียงแต่ต้องติดต่อกับเจ้าของสถานที่ ไม่ว่าจะเป็นตามแหล่งชุมชน หมู่บ้าน ร้านสะดวกซื้อ หอพัก อพาร์ทเมนต์ คอนโด และอาจจะมีการเช่าที่เพียงเล็กน้อย ซึ่งก็อาจจะเพิ่มช่องทางในการสร้างรายได้ได้ไม่ยาก

4. จำหน่ายน้ำดื่มสมุนไพรและน้ำในรูปแบบต่าง ๆ หนึ่งในธุรกิจต่อยอดจากน้ำดื่ม คือ การจำหน่ายน้ำดื่มสมุนไพร และน้ำในรูปแบบต่าง ๆ ไม่ว่าจะเป็นน้ำอัดลม น้ำหวาน น้ำผลไม้ ธุรกิจน้ำก็ดูเหมือนว่าจะได้รับผลตอบแทนที่ดีในทุก ๆ ที่ ทุก ๆ ตลาด ซึ่งหากใครกำลังมองหาอาชีพเสริมและมีเงินลงทุน ไม่มาก การขายน้ำดื่มในรูปแบบต่าง ๆ ก็น่าสนใจและทำกำไรได้เป็นอย่างดี

5. จำหน่ายเครื่องกรองน้ำ ในปัจจุบันผู้คนให้ความสนใจเรื่องสุขภาพเป็นจำนวนมาก การเลือกและซื้อเครื่องกรองน้ำเพื่อให้ได้น้ำดื่มที่มีคุณภาพก็น่าจะเป็นคำตอบที่ดีให้กับคนที่ใส่ใจในเรื่องสุขภาพ และหลายคนมองว่าการซื้อน้ำดื่มมารับประทานนั้นอาจมีความเสี่ยงและไม่ปลอดภัยต่อสุขภาพ ธุรกิจเครื่องกรองน้ำจึงน่าจะตอบโจทย์ให้กับสังคมสุขภาพเช่นเดียวกัน

6. ธุรกิจคาร์แคร์ เป็นอีกหนึ่งธุรกิจที่ใช้น้ำเป็นวัตถุดิบหลักในการดำเนินธุรกิจนี้ ซึ่งเป็นธุรกิจที่ให้บริการดูแลรักษารถทุกชนิด รวมไปถึงการให้บริการเพื่อความสะอาดและปรับเปลี่ยนอุปกรณ์ย่อยๆ ทั่วไปด้วย อีกทั้งสมัยนี้คนชอบความสะดวกสบาย และมักไม่ค่อยมีเวลาในการดูแลรถทำความสะอาด ธุรกิจนี้จึงเป็นอีกธุรกิจที่น่าสนใจลงทุน

การเลือกลงทุนในธุรกิจเกี่ยวกับน้ำก็เป็นหนึ่งในธุรกิจที่น่าสนใจ และยังคงมีรูปแบบการลงทุนในธุรกิจได้อย่างหลากหลาย เป็นธุรกิจที่ทำกำไรได้ดีอีกด้วย หากคุณกำลังมองหาและตัดสินใจทำธุรกิจ ธุรกิจเกี่ยวกับน้ำน่าจะจะเป็นตัวเลือกหนึ่งที่ไม่ควรมองข้าม และนำลงทุนอยู่ไม่น้อย

บทบรรณาธิการ....

สถานการณ์ตลาดแรงงานภาคตะวันออกเดือนกันยายน 2560 ความต้องการแรงงาน ผู้สมัครงาน และการบรรจุงาน เพิ่มขึ้นร้อยละ 4.98, 58.40 และ 24.08 ตามลำดับ เมื่อเปรียบเทียบกับช่วงเดียวกันปีก่อน โดยอุตสาหกรรมที่ยังมีความต้องการแรงงานมาก ได้แก่ อุตสาหกรรมการผลิต ผลิตภัณฑ์อาหาร ร้อยละ 30.48

สำหรับแรงงานที่เดินทางไปทำงานต่างประเทศ ลดลง ร้อยละ 9.41 มีแรงงานต่างด้าวคงเหลือประมาณ 5.61 แสนคน สำหรับภาวะการลงทุนในภาพรวมโรงงาน เงินลงทุน และการจ้างงาน ลดลงร้อยละ 16.67, 31.85 และ 21.58 ตามลำดับ และมีโรงงานอุตสาหกรรมเลิกกิจการ จำนวน 9 แห่ง

ติดตามรายละเอียดของเนื้อหาสาระได้ในเล่ม ทั้งนี้ หากท่านมีข้อคิดเห็นหรือข้อเสนอแนะสามารถแจ้งได้ที่ e-mail : lm_rbr@doe.go.th

CONTENTS

ส า ร ญ

เส้นทางสู่อาชีพ....	02
“รวมธุรกิจเกี่ยวกับ “น้ำ” อาชีพเสริมของคนรุ่นใหม่”	
CHAPTER : EMPLOYMENT SERVICE IN THE WESTERN OF THAILAND, SEPTEMBER 2017	03
ภาวะความต้องการแรงงานภาคตะวันออก เดือนกันยายน 2560	04
รอบรู้เรื่องแรงงาน....	07
“การให้บริการข้อมูลข่าวสารตลาดแรงงานผ่าน line”	
โครงการอันเนื่องมาจากพระราชดำริ “เกษตรฤษฎีใหม่ หรือเกษตรผสมผสาน แนวทางอย่างยั่งยืนของเกษตรไทย”	08

คณะผู้จัดทำ.....

อำนวยการโดย : นายสุวรรณ์ ดวงตา
ผู้อำนวยการกองบริหารข้อมูลตลาดแรงงาน
จัดทำโดย : ศูนย์บริหารข้อมูลตลาดแรงงานภาคตะวันออก
เลขที่ 1/56-57 ถนนสมบูรณกุล
ตำบลหน้าเมือง อำเภอเมือง จังหวัดราชบุรี
โทร. 032-326082 โทรสาร 032-326458
เว็บไซต์ : www.doe.go.th/lmi_ratchaburi

วัตถุประสงค์.....

เพื่อเผยแพร่สถานการณ์ตลาดแรงงานภาคตะวันออก และบทความที่น่าสนใจ

CHAPTER: EMPLOYMENT SERVICE IN THE WESTERN OF THAILAND, SEPTEMBER 2017

TABLE 1 PROVIDING DOMESTIC EMPLOYMENT SERVICE IN THE WESTERN, SEPTEMBER 2016 , SEPTEMBER 2017 AND AUGUST 2017

	JULY 2017	SEPTEMBER		% Δ
		2016	2017	
Job Vacancies (Position)	2,902	2,613	2,743	4.98
Job Applicants (Persons)	1,022	673	1,066	58.40
Job Placements (Persons)	2,836	2,039	2,530	24.08

TABLE 2 NUMBER OF THAI WORKERS WORKING OVERSEAS, BY PROVINCES IN THE WESTERN AND SENDING AGENCIES, SEPTEMBER 2017

Units: Persons

PROVINCES	SENDING AGENCIES					RE-ENTRY	Total
	Self Arrangement	Dept. of Employment	Employers Taking Workers Overseas for Working	Employers Sending Workers Overseas for Training	Recruitment Agencies		
Ratchaburi	2	1	0	3	3	17	26
Kanchanaburi	4	3	2	1	5	17	32
Suphan Buri	0	1	2	1	3	12	19
Nakhon Pathom	4	0	0	2	1	20	27
Samut Sakhon	0	0	1	1	2	10	14
Samut Songkhram	1	0	0	0	1	5	7
Phetchaburi	2	1	1	0	1	12	17
Prachuap Khiri Khan	2	0	0	0	1	9	12
Total	15	6	6	8	17	102	154

TABLE 3 NUMBER OF MIGRANT WORKERS GRANTED WORK PERMITS IN THAILAND. BY PROVINCES IN THE WESTERN, SEPTEMBER 2017

Units: Persons

PROVINCES	Type of Permission						Total
	General	Nationality Verification	New Recruitment	Under BOI and Other Law	Clement worked	Border Area Points of Entry	
Ratchaburi	612	18,862	3,896	103	0	18,878	42,351
Kanchanaburi	332	6,271	4,240	0	3	19,467	30,313
Suphan Buri	309	2,451	2,313	0	0	6,416	11,489
Nakhon Pathom	2,300	54,727	22,707	104	0	43,278	123,116
Samut Sakhon	3,165	137,587	59,871	131	0	78,031	278,785
Samut Songkhram	74	9,015	728	0	0	4,847	14,664
Phetchaburi	909	5,344	8,142	66	0	7,085	21,546
Prachuap Khiri Khan	1,800	20,211	5,330	137	0	11,389	38,867
Total	9,501	254,468	107,227	541	3	189,391	561,131

ภาวะความต้องการแรงงานภาคตะวันตก

เดือนกันยายน 2560



โรงงานอุตสาหกรรมที่ได้รับอนุญาตให้ประกอบกิจการใหม่เพิ่มขึ้นร้อยละ 30.00 แต่เงินลงทุนและการจ้างงาน ลดลงร้อยละ 44.54 และ 10.78 เมื่อเปรียบเทียบกับปี 2556

ภาวะการลงทุน

ภาคตะวันตกมีโรงงานอุตสาหกรรมที่ได้รับอนุญาตให้ประกอบกิจการใหม่ จำนวน 65 แห่ง เงินลงทุน ประมาณ 2.91 พันล้านบาท การจ้างงาน จำนวน 1,970 คน โดยจำนวนโรงงาน เงินลงทุน และการจ้างงาน เพิ่มขึ้นจากเดือนก่อนร้อยละ 8.33, 31.11 และ 2.76 ตามลำดับ สมุทรสาคร มีจำนวนโรงงานที่ได้รับอนุญาตให้ประกอบกิจการมากที่สุด ร้อยละ 52.31 รองลงมาได้แก่ นครปฐม ร้อยละ 20.00 ราชบุรี ร้อยละ 10.77 และกาญจนบุรี ร้อยละ 6.15

เมื่อเปรียบกับช่วงเดียวกันในช่วง 5 ปีที่ผ่านมา จำนวนโรงงานอุตสาหกรรมที่ได้รับอนุญาตให้ประกอบกิจการใหม่มีจำนวนเพิ่มขึ้นจากปี 2556 ร้อยละ 30.00 แต่แนวโน้มการจ้างงาน และเงินลงทุน กลับมีจำนวนลดลงร้อยละ 10.78 และ 44.54

อุตสาหกรรมเคมีภัณฑ์ โปโตรเลียม การพิมพ์กระดาษ ผลิตภัณฑ์ยางและพลาสติก มีจำนวนโรงงานที่ได้รับอนุญาตให้ประกอบกิจการมากที่สุด จำนวน 20 แห่ง ส่วนอุตสาหกรรมอาหาร เครื่องดื่ม และผลิตภัณฑ์จากพืช มีเงินลงทุนมากที่สุด จำนวน 1,099 ล้านบาท

โรงงานอุตสาหกรรมที่เลิกกิจการ มีจำนวน 9 แห่ง นครปฐม จำนวน 4 แห่ง สุพรรณบุรี และประจวบคีรีขันธ์ มีจำนวนเท่ากัน 2 แห่ง และราชบุรี จำนวน 1 แห่ง ในกิจการซ่อมและเคาะพ่นสีรถยนต์ กิจการผลิตภาชนะบรรจุจากกระดาษทุกชนิด กิจการชุด ตัก ดินลูกรัง เป็นต้น

โรงงานอุตสาหกรรมที่เลิกกิจการ มีจำนวน 9 แห่ง นครปฐม จำนวน 4 แห่ง สุพรรณบุรี และประจวบคีรีขันธ์ มีจำนวนเท่ากัน 2 แห่ง และราชบุรี จำนวน 1 แห่ง ในกิจการซ่อมและเคาะพ่นสีรถยนต์ กิจการผลิตภาชนะบรรจุจากกระดาษทุกชนิด กิจการชุด ตัก ดินลูกรัง เป็นต้น

ตารางที่ 1 จำนวนโรงงาน การจ้างงาน การลงทุน เดือนกันยายน พ.ศ. 2556-2560

ปี พ.ศ.	ณ เดือนกันยายน		
	จำนวนโรงงาน	เงินลงทุน (พันล้านบาท)	การจ้างงาน
2560	65	2.91	1,970
2559	78	4.27	2,512
2558	78	7.76	2,294
2557	62	3.82	1,514
2556	50	5.25	2,208

การให้บริการจัดหางาน

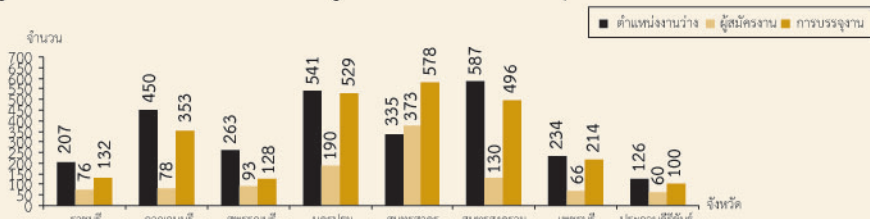
ความต้องการแรงงาน เพิ่มขึ้นร้อยละ 4.98 จากช่วงเดียวกันปีก่อน โดยอุตสาหกรรมการผลิตผลิตภัณฑ์อาหาร กิจกรรมที่เกี่ยวกับคลังสินค้า การผลิตยานยนต์ รถพ่วงและรถกึ่งพ่วง การผลิตเสื้อผ้าเครื่องแต่งกาย การผลิตอุปกรณ์ไฟฟ้า ยังคงมีความต้องการแรงงานจำนวนมาก

จากการให้บริการจัดหางานของสำนักงานจัดหางานจังหวัด 8 จังหวัดในภาคตะวันตก เดือนกันยายน 2560 มีนายจ้าง/สถานประกอบการ แจ้งความต้องการแรงงาน จำนวน 2,743 อัตรา ผู้สมัครงาน จำนวน 1,066 คน และการบรรจุงาน จำนวน 2,530 คน โดยตำแหน่งงานว่าง ผู้สมัครงาน และการบรรจุงาน เพิ่มขึ้นร้อยละ 4.98, 58.40 และ 24.08 ตามลำดับ เมื่อเปรียบเทียบกับช่วงเดียวกันปีก่อน

ตารางที่ 2 ตำแหน่งงานว่าง ผู้สมัครงาน การบรรจุงานกันยายน ปี 2560 เปรียบเทียบกับปี 2559 และเดือนสิงหาคม ปี 2560

กิจกรรม	สิงหาคม ปี 2560	กันยายน		% Δ
		ปี 2559	ปี 2560	
ตำแหน่งงานว่าง (อัตรา)	2,902	2,613	2,743	4.98
ผู้สมัครงาน (คน)	1,022	673	1,066	58.40
การบรรจุงาน (คน)	2,836	2,039	2,530	24.08

แผนภูมิที่ 1 แสดงความต้องการแรงงาน ผู้สมัครงาน และการบรรจุงาน รายจังหวัด เดือนกันยายน 2560



โดยอุตสาหกรรมการผลิตผลิตภัณฑ์อาหารมีความต้องการแรงงานมากที่สุด ร้อยละ 30.48 รองลงมาได้แก่ การขายส่งยกเว้น ยานยนต์ และจักรยานยนต์ ร้อยละ 12.21 กิจกรรมที่เกี่ยวกับคลังสินค้าและกิจกรรมสนับสนุนการขนส่ง ร้อยละ 4.99 การผลิตยานยนต์ รถพ่วงและรถกึ่งพ่วง ร้อยละ 4.92 การขายปลีก ยกเว้นยานยนต์และจักรยานยนต์ ร้อยละ 4.16

แผนภูมิที่ 2 อุตสาหกรรมที่มีความต้องการแรงงานมากที่สุด 5 อันดับแรก เดือนกันยายน ปี 2560 เปรียบเทียบกับปี 2559



ประเภทอาชีพที่ต้องการแรงงานมากที่สุด คือ แรงงานบรรจุผลิตภัณฑ์ ร้อยละ 37.11 รองลงมา ได้แก่ พนักงานขายของหน้าร้านและพนักงานสาธิตสินค้า ร้อยละ 7.55 ผู้เลี้ยงสัตว์ปีก ผู้ผลิตสัตว์ปีกชนิดต่าง ๆ เจ้าหน้าที่คลังสินค้า มีจำนวนเท่ากัน ร้อยละ 5.47 เจ้าหน้าที่สำนักงาน ร้อยละ 5.32

ตำแหน่งงานส่วนใหญ่ต้องการผู้สำเร็จการศึกษาระดับมัธยมศึกษามากที่สุด ร้อยละ 36.24 รองลงมาได้แก่ ระดับประถมศึกษาและต่ำกว่า ร้อยละ 24.43 ระดับปวช. ร้อยละ 12.25 และระดับปริญญาตรี ร้อยละ 10.94

ผู้สมัครงาน มีจำนวน 1,066 คน เพิ่มขึ้นจากเดือนก่อนร้อยละ 4.31 และเพิ่มขึ้นร้อยละ 58.40 จากช่วงเดียวกันปีก่อน ส่วนใหญ่สำเร็จการศึกษาระดับมัธยมศึกษามากที่สุด ร้อยละ 49.44 ของจำนวน

ผู้สมัครงานทั้งหมด รองลงมาได้แก่ ระดับประถมศึกษาและต่ำกว่า ร้อยละ 20.08 ระดับปริญญาตรี ร้อยละ 14.45 ระดับปวส. ร้อยละ 8.35

การบรรจุงาน มีจำนวน 2,530 คน ลดลงจากเดือนก่อนร้อยละ 10.79 แต่เพิ่มขึ้นร้อยละ 24.08 จากช่วงเดียวกันปีก่อน โดยผู้ที่มีการศึกษาระดับมัธยมศึกษาได้รับการบรรจุงานมากที่สุด ร้อยละ 43.95 รองลงมาได้แก่ ระดับประถมศึกษาและต่ำกว่า ร้อยละ 20.99 ระดับปริญญาตรี ร้อยละ 17.79 และระดับปวส. ร้อยละ 9.92

อุตสาหกรรมที่มีการบรรจุงานมากที่สุด คือ การผลิตผลิตภัณฑ์อาหาร ร้อยละ 28.42 รองลงมาได้แก่ การขายส่ง ยกเว้นยานยนต์และจักรยานยนต์ ร้อยละ 12.69 การขายปลีก ยกเว้น ยานยนต์และจักรยานยนต์ ร้อยละ 5.73 การผลิตผลิตภัณฑ์ยางและพลาสติก ร้อยละ 4.66 การผลิตผลิตภัณฑ์ที่ทำจากโลหะประดิษฐ์ ยกเว้นเครื่องจักรและอุปกรณ์ ร้อยละ 4.03

ความต้องการแรงงานใน 10 อุตสาหกรรมเป้าหมาย

เดือนกันยายน 2560 ความต้องการแรงงานของ 10 อุตสาหกรรมเป้าหมาย ใน 8 จังหวัด ภาคตะวันออก จำนวน 1,425 อัตรา เพิ่มขึ้นร้อยละ 2.00 จากเดือนก่อน โดยอุตสาหกรรมการแปรรูปอาหารมีความต้องการมากที่สุด จำนวน 846 อัตรา คิดเป็นร้อยละ 59.37 รองลงมาได้แก่ อุตสาหกรรมการท่องเที่ยวกลุ่มรายได้และการท่องเที่ยวเชิงสุขภาพ จำนวน 202 อัตรา (ร้อยละ 14.18) อุตสาหกรรมยานยนต์สมัยใหม่ จำนวน 164 อัตรา (ร้อยละ 11.51)

ตารางที่ 3 ความต้องการแรงงานใน 10 อุตสาหกรรมเป้าหมาย จำแนกตามระดับการศึกษา

ประเภทอุตสาหกรรม	ระดับการศึกษา						
	รวม	ประถมศึกษาและต่ำกว่า	มัธยมศึกษา	ปวช.	ปวส.	อนุปริญญา	ปริญญาตรีขึ้นไป
ยานยนต์สมัยใหม่	164	32	50	23	22	19	18
อิเล็กทรอนิกส์อัจฉริยะ	26	4	6	7	7	1	1
การท่องเที่ยวกลุ่มรายได้และการท่องเที่ยวเชิงสุขภาพ	202	41	79	30	20	9	23
การเกษตรและเทคโนโลยีชีวภาพ	20	9	6	1	2	1	1
การแปรรูปอาหาร	846	272	294	93	87	48	52
หุ่นยนต์เพื่อการอุตสาหกรรม	-	-	-	-	-	-	-
การบินและโลจิสติกส์	150	12	16	5	4	1	112
เชื้อเพลิงชีวภาพและเคมีชีวภาพ	-	-	-	-	-	-	-
ดิจิทัล	6	1	2	2	-	1	-
การแพทย์ครบวงจร	11	1	5	2	1	-	2
รวม	1,425	372	458	163	143	80	209

โดยต้องการแรงงานที่มีการศึกษาระดับมัธยมศึกษามากที่สุด จำนวน 458 อัตรา หรือร้อยละ 32.14 รองลงมาได้แก่ ระดับประถมศึกษาและต่ำกว่า จำนวน 372 อัตรา (ร้อยละ 26.11) ระดับปริญญาตรี ขึ้นไป จำนวน 209 อัตรา (ร้อยละ 14.67) ระดับปวช. จำนวน 163 อัตรา (ร้อยละ 11.44) ระดับปวส. จำนวน 143 อัตรา (ร้อยละ 10.04) และระดับอนุปริญญา จำนวน 80 อัตรา (ร้อยละ 5.61)

เมื่อพิจารณาเป็นรายจังหวัด พบว่า จังหวัดนครปฐม มีความต้องการแรงงาน มากที่สุด จำนวน 312 อัตรา คิดเป็นร้อยละ 21.89 ของตำแหน่งงาน 10 อุตสาหกรรมเป้าหมายทั้งหมด รองลงมาได้แก่ กาญจนบุรี จำนวน 300 อัตรา (ร้อยละ 21.05) สมุทรสงคราม จำนวน 241 อัตรา (ร้อยละ 16.91) สมุทรสาคร จำนวน 175 อัตรา (ร้อยละ 12.28)

การเดินทางไปทำงานต่างประเทศ

ภาคตะวันออกมีแรงงานเดินทางไปทำงานต่างประเทศ จำนวน 154 คน หรือร้อยละ 1.71 ของแรงงานที่เดินทางไปทำงานต่างประเทศทั้งหมด เมื่อเปรียบเทียบกับช่วงเดียวกันลดจลร้อยละ 9.41 เป็นชายร้อยละ 66.23 หญิง ร้อยละ 33.77 มีภูมิลำเนาอยู่ในจังหวัดกาญจนบุรีมากที่สุด ร้อยละ 20.78 รองลงมาได้แก่ นครปฐม ร้อยละ 17.53 ราชบุรี ร้อยละ 16.88 และสุพรรณบุรี ร้อยละ 12.34

ตารางที่ 3 จำนวนแรงงานที่ได้รับอนุญาตให้เดินทางไปทำงานต่างประเทศ จำแนกตามจังหวัด และประเภทการเดินทาง (หน่วย : คน)

จังหวัด	ประเภทการเดินทาง					เฉพาะ Re-Entry	รวมทั้งหมด
	เดินทางด้วยตนเอง	กรมฯ จัดส่ง	นายจ้างหา ลูกจ้างไปทำงาน	นายจ้างส่ง ลูกจ้างไปฝึกงาน	บริษัทฯ จัดส่ง		
ราชบุรี	2	1	0	3	3	17	26
กาญจนบุรี	4	3	2	1	5	17	32
สุพรรณบุรี	0	1	2	1	3	12	19
นครปฐม	4	0	0	2	1	20	27
สมุทรสาคร	0	0	1	1	2	10	14
สมุทรสงคราม	1	0	0	0	1	5	7
เพชรบุรี	2	1	1	0	1	12	17
ประจวบคีรีขันธ์	2	0	0	0	1	9	12
รวม 8 จังหวัด	15	6	6	8	17	102	154
รวมทั้งประเทศ	622	1,049	496	380	2,904	3,540	8,991

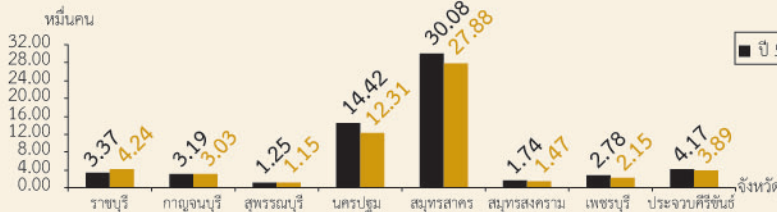
ส่วนใหญ่จบการศึกษาในระดับมัธยมศึกษา มากที่สุด ร้อยละ 30.52 รองลงมาได้แก่ ระดับปริญญาตรี ร้อยละ 28.57 ระดับประถมศึกษา ร้อยละ 27.92 และระดับปวช. ปวท. ปวส. อนุปริญญา ร้อยละ 12.99

การทำงานของคนต่างด้าว

ณ เดือนกันยายน 2560 ภาคตะวันตกมีจำนวนแรงงานต่างด้าวคงเหลือ ประมาณ 5.61 แสนคน เพิ่มขึ้นจากเดือนที่ผ่านมามีประมาณ 1.46 หมื่นคน (ร้อยละ 2.67) โดยมีแรงงานต่างด้าวที่ต้องตามกฎหมายประมาณ 3.72 แสนคน (ร้อยละ 66.25) ส่วนแรงงานที่ได้รับการผ่อนผันให้ทำงานมีประมาณ 1.89 แสนคน (ร้อยละ 33.75) เมื่อเปรียบเทียบกับช่วงเดียวกันปีก่อน ลดลงประมาณ 4.87 หมื่นคน (ร้อยละ 7.99)

โดยแรงงานต่างด้าวที่เดินทางไปทำงานเข้ามาถูกต้องตามกฎหมายแยกตามประเภทการขออนุญาต [ประเภทชั่วคราว (ทั่วไป) จำนวน 9,501 คน (ร้อยละ 2.56) ประเภทพิสูจน์สัญชาติ จำนวน 254,468 คน (ร้อยละ 68.45)] ประเภทนำเข้า มีจำนวน 107,227 คน (ร้อยละ 28.84) ประเภทส่งเสริมการลงทุน (BOI) มีจำนวน 541 คน (ร้อยละ 0.15) และได้รับอนุญาตให้ทำงานในลักษณะไป - กลับ หรือตามฤดูกาล จำนวน 3 คน

แผนภูมิที่ 3 แสดงการเปรียบเทียบจำนวนแรงงานต่างด้าวคงเหลือใน 8 จังหวัดภาคตะวันตก เดือนกันยายน ปี 2560 เปรียบเทียบกับปี 2559



สถานประกอบการในระบบประกันสังคม

สถานประกอบการใน 8 จังหวัดภาคตะวันตก ที่อยู่ในระบบประกันสังคม จำนวน 35,163 แห่ง เพิ่มขึ้นจากเดือนสิงหาคม 2560 ที่ผ่านมามี ร้อยละ 0.27 และจำนวนผู้ประกอบการเพิ่มขึ้น ประมาณ 1.25 หมื่นคน (ร้อยละ 1.00) โดยมีผู้ประกอบการประมาณ 1.26 ล้านคนแยกเป็น มาตรา 33 ประมาณ 9.49 แสนคน มาตรา 39 ประมาณ 1.12 แสนคน และมาตรา 40 ประมาณ 1.99 แสนคน โดยสมุทรสาครมีจำนวนสถานประกอบการที่ขึ้นทะเบียนในระบบประกันสังคมมากที่สุด

9,810 แห่ง (ร้อยละ 27.90) รองลงมาได้แก่ นครปฐม 8,090 แห่ง (ร้อยละ 23.01) และราชบุรี 4,359 แห่ง (ร้อยละ 12.40)

ในส่วนของผู้ประกอบการพบว่า สมุทรสาครมีลูกจ้างขึ้นทะเบียนเป็นผู้ประกันตน มากที่สุดประมาณ 4.59 แสนคน (ร้อยละ 36.46) รองลงมาคือ นครปฐม ประมาณ 2.79 แสนคน (ร้อยละ 22.13) ราชบุรี ประมาณ 1.47 แสนคน (ร้อยละ 11.67) สำหรับสมุทรสงคราม มีผู้ประกอบการน้อยที่สุดประมาณ 3.48 หมื่นคน (ร้อยละ 2.76)

ตารางที่ 4 จำนวนสถานประกอบการ และผู้ประกอบการ ณ เดือนกันยายน 2560

จังหวัด	สถานประกอบการ (แห่ง)	ผู้ประกอบการ (คน)			
		มาตรา 33	มาตรา 39	มาตรา 40	รวม
ราชบุรี	4,359	100,489	16,481	30,010	146,980
กาญจนบุรี	2,919	60,595	9,015	29,905	99,515
สุพรรณบุรี	3,412	45,195	10,537	26,283	82,015
นครปฐม	8,090	221,507	26,027	31,041	278,575
สมุทรสาคร	9,810	392,925	30,261	35,935	459,121
สมุทรสงคราม	1,194	16,857	4,252	13,670	34,779
เพชรบุรี	2,219	54,691	6,706	13,366	74,763
ประจวบคีรีขันธ์	3,160	56,401	8,466	18,464	83,331
ภาคตะวันตก	35,163	948,660	111,745	198,674	1,259,079

ที่มา : สำนักงานประกันสังคม 8 จังหวัดภาคตะวันตก

รอบรู้... เรื่องแรงงาน

“การให้บริการข้อมูลข่าวสารตลาดแรงงานผ่าน Line”

กองบริหารข้อมูลตลาดแรงงาน กรมการจัดหางาน กระทรวงแรงงาน มีภารกิจที่เกี่ยวข้องกับการวิเคราะห์ วิจัย สถานการณ์ตลาดแรงงานและแนวโน้มความต้องการแรงงาน โดยผลิตและเผยแพร่ข้อมูลข่าวสารตลาดแรงงานทั้งหน่วยงานภาครัฐและเอกชน ได้แก่ สถาบันการศึกษาทั้งของภาครัฐและเอกชน อาสาสมัครแรงงาน องค์กรบริหารส่วนตำบล ส่วนราชการที่เกี่ยวข้อง องค์กรเอกชน เช่น สภาหอการค้าแห่งประเทศไทย สภาอุตสาหกรรมแห่งประเทศไทย และสถานประกอบการ/นายจ้าง โดยผ่านสื่อต่างๆ ทั้งในรูปแบบเอกสารสิ่งพิมพ์ และเว็บไซต์

กองบริหารข้อมูลตลาดแรงงาน ได้เล็งเห็นความสำคัญของการใช้เทคโนโลยีให้เกิดประโยชน์สูงสุด ภายใต้นโยบายของรัฐบาล ที่ให้ความสำคัญในการพัฒนาระบบสารสนเทศให้สามารถรองรับการปรับเปลี่ยนการทำงานในยุคดิจิทัล และพัฒนาระบบพร้อมเชื่อมโยงข้อมูลเพื่อการเข้าถึงงานบริการประชาชนในรูปแบบใหม่ จึงได้เพิ่มช่องทางการเผยแพร่ข้อมูลข่าวสารตลาดแรงงานผ่านช่องทางไลน์ เพื่อลดขั้นตอน ลดค่าใช้จ่าย สะดวก รวดเร็ว และทันสมัย ถือเป็นส่วนหนึ่งของการพัฒนารูปแบบการเผยแพร่ข้อมูลข่าวสารตลาดแรงงาน วิธีการหนึ่งอีกด้วย

วิธีการเชื่อมลิงค์

1. กดลิงค์ เพื่อเข้าสู่ไลน์ <https://line.me/R/ti/p/%40lmi.doe> (กดเพิ่มเพื่อน)
2. เพิ่มเพื่อน โดยการอ่านผ่านคิวอาร์โค้ด



วิธีการติดตามข่าวสาร

1. สมาชิกที่เข้ามาใหม่ ติดตามข่าวสารก่อนหน้านี้ได้ โดยกดเข้าไปที่หน้าหลัก “ไทม์ไลน์” เพื่ออ่านข้อมูลที่เคยเผยแพร่ก่อนที่สมาชิกจะเข้ามา
2. วารสาร ข่าวสาร สามารถกดลิงค์เพื่อเชื่อมโยงไปยังไฟล์ เพื่ออ่านรายละเอียดเพิ่มเติมได้

ศูนย์บริหารตลาดแรงงานภาคตะวันตก ขอประชาสัมพันธ์การเพิ่มช่องทางเผยแพร่ข้อมูลข่าวสารตลาดแรงงานผ่านทางไลน์ ดังกล่าว ให้สมาชิกสามารถรับข้อมูลข่าวสารอย่างต่อเนื่อง เพื่อประโยชน์แก่สมาชิกทุกท่าน นอกจากนี้สมาชิกทุกท่านสามารถเข้าไปดาวโหลดข้อมูลต่าง ๆ ของศูนย์ฯ ภาคตะวันตก ได้ทางเว็บไซต์ www.doe.go.th/lmi_ratchaburi เหมือนเช่นเดิม และหากมีปัญหาในการเรียกดูข้อมูล หรือต้องการแนะนำบริการสามารถส่งข้อมูลผ่านอีเมลของศูนย์ได้ที่ lm_rbr@doe.go.th หรือโทรศัพท์ 0-3232-6082

โครงการ...พระราชดำริ



“เกษตรทฤษฎีใหม่ หรือเกษตรผสมผสาน แนวทางอย่างยั่งยืนของเกษตรกรไทย”

เกษตรทฤษฎีใหม่ นั้นเป็นแนวคิดในการทำการเกษตรแบบใหม่ที่ได้รับพระราชทานมาจาก พระบาทสมเด็จพระปรมินทรมหาภูมิพลอดุลยเดช ในหลวงรัชกาลที่ 9 ทรงคิดค้นและศึกษาค้นคว้าเป็นระยะเวลายาวนาน กระทั่งมีการทดลองอย่างเห็นผล ในโครงการนาสาธิต ทำให้สรุปได้ว่าการทำเกษตรแบบใหม่เป็นแนวทางที่ยั่งยืน เหมาะสมสำหรับนำมาใช้บริหารจัดการการทำเกษตรเป็นอย่างมาก สำคัญอยู่ที่การจัดการพื้นที่ แหล่งน้ำ และการทำกิจกรรมต่าง ๆ เกษตรผสมผสาน คือ สวนผสม เศรษฐกิจพอเพียง การทำการเกษตรแบบผสมผสาน และระบบไร่นาสวนผสม ซึ่งเป็นส่วนหนึ่งของเกษตรทฤษฎีใหม่เน้นในหลักการปลูกพืช และเลี้ยงสัตว์ผสมผสานกันในพื้นที่ ซึ่งจะมีการหมุนเวียนการให้ผลผลิตได้ตลอดทั้งปี

1. กิจกรรมด้านแหล่งน้ำหรือการบริหารจัดการน้ำ หรือเกษตรผสมผสานในพื้นที่ส่วนแรก เพราะน้ำเป็นทรัพยากรสำคัญในการทำการเกษตรทุกรูปแบบ การจัดการน้ำตามแนวทางเกษตรทฤษฎีใหม่นั้น แนะนำให้จัดการขุดสระลึกประมาณ 3 เมตร เป็นจำนวน **30% ของพื้นที่ทั้งหมด** โดยเน้นที่การกักเก็บน้ำเป็นสำคัญ สำหรับใช้เป็นแหล่งน้ำอุปโภคและการทำเกษตรในพื้นที่ ภายในสระควรมีการเลี้ยงปลาสำหรับบริโภคในครัวเรือนและส่งขาย จะช่วยทำให้เกษตรกรมีอาหารสำหรับบริโภคโดยไม่อดอยาก และเป็นการเสริมสร้างรายได้ อีกด้วย ส่วนพื้นที่รอบสระให้ทำการผสมผสานระหว่างการปลูกไม้ยืนต้น ไม้ผล และการปลูกผักสวนครัว

2. กิจกรรมด้านอาหาร หรือเกษตรผสมผสานพื้นที่ส่วนที่สอง เป็นกิจกรรมการจัดการด้านอาหาร ที่ช่วยให้เกษตรกรมีอาหารสำหรับบริโภคตลอดทั้งปี โดยจะเน้นการผลิตอาหารไม่ว่าจะเป็น การปลูกพืชผักสวนครัว การปลูกไม้ผลต่างๆ การปลูกข้าว (**ใช้พื้นที่ 30% ของทั้งหมด**) รวมถึงการเลี้ยงสัตว์ เช่น ปลา ไก่ หมู โค โดยเกษตรกรสามารถใช้พื้นที่ดังกล่าวในการผลิตข้าว สลับกับการปลูกพืชอื่น ๆ ผสมผสาน และเมื่อว่างเว้นจากการทำนาสามารถปลูกพืชหมุนเวียนได้หลายชนิด ได้แก่ พริก ถั่ว ข้าวโพด และพืชที่มีระยะเวลาการเก็บเกี่ยวสั้นต่าง ๆ สามารถเอาหญ้าแฝกมาปลูกเพื่อรักษาหน้าดิน

3. กิจกรรมเพื่อทำรายได้ หรือเกษตรผสมผสานพื้นที่ส่วนที่สาม จะเกิดขึ้นหลังจากที่มีความมั่นคงด้านอาหารแล้ว เกษตรกรจะมีการนำเอาผลผลิตส่วนที่เหลือจากการอุปโภคในครัวเรือนมาทำการขาย หรือการแปรรูปผลผลิตที่ผลิตได้เพื่อเพิ่มมูลค่า พื้นที่ส่วนที่สามนี้เป็นพื้นที่สำหรับการปลูกพืชสวนและพืชไร่ผสมผสานกันโดยการแบ่งพื้นที่ส่วนใหญ่ทำการปลูกไม้ผล เช่น มะม่วง มะขาม ขนุน พื้นที่ที่เหลือปลูกพืชรอง เช่น ถั่วฝักยาว กล้วย ฝรั่ง กล้วยน้ำว้า เป็นต้น หรืออาจจะแบ่งพื้นที่อีกส่วนหนึ่ง ในการปลูกพืชประเภทที่เราสามารถนำเอาไม้มาใช้ได้ เช่น สัก ต้นไม้ประเภทต่างๆ หวาย ฯลฯ สำหรับพื้นที่ส่วนนี้จะใช้เนื้อที่ราว **30% ของพื้นที่ทั้งหมด** นอกจากนั้น เกษตรกรยังสามารถหารายได้ประจำโดยการเน้นผลิตผลที่นำไปขายได้เป็นรายวัน สัปดาห์ หรือรายเดือน เช่น ผักต่างๆ ไม้ผล รวมถึงผลผลิตจากเนื้อสัตว์ทั้งหลายที่เลี้ยงเอาไว้ กิจกรรมในขั้นตอนนี้เป็นการแสวงหาความมั่นคงทางรายได้

4. กิจกรรมในพื้นที่บริเวณบ้าน หรือเกษตรผสมผสานพื้นที่สำหรับที่อยู่อาศัย สำหรับแบ่งส่วนเป็นที่อยู่อาศัยราว **10% ของพื้นที่ทั้งหมด** โดยอาจจะมีการเพิ่มผลผลิต ด้วยการเลี้ยงสัตว์เล็กๆ เช่น ไก่ เป็ด ผสมผสานกับการเพาะเห็ดต่างๆ โดยการสร้างโรงเรือนอยู่ใกล้เคียงบริเวณบ้าน สำหรับบริโภคในครัวเรือน/ส่งขาย นอกจากนั้นพื้นที่ส่วนนี้ ยังสามารถทำการปลูกไม้สวยงาม สำหรับการเพิ่มรายได้ อีกทางหนึ่งด้วย

เกษตรทฤษฎีใหม่ เป็นการจัดการพื้นที่ใช้สอยอย่างคุ้มค่าและชาญฉลาด โดยไม่ปล่อยให้พื้นที่เสียเปล่าเลย โดยการจัดการพื้นที่ในรูปแบบดังกล่าว นอกจากจะทำให้เกษตรกรมีอาหารสำหรับบริโภคอย่างพอเพียงแล้ว ยังสามารถสร้างรายได้ในระยะยาวอีกด้วย

นับเป็นพระมหากรุณาธิคุณอย่างหาที่สุดมิได้ ที่ทรงประทานแนวคิดนี้ให้กับเกษตรกรไทยเพื่อแก้ไขปัญหาความยากจน สามารถมีรายได้เลี้ยงตัวเองและครอบครัว ซึ่งเป็นการแก้ปัญหาให้เกษตรกรไทยได้อย่างยั่งยืน และเป็นความโชคดีของพวกเราชาวไทยทุกคนที่จะน้อมนำหลักความพอเพียงในเกษตรทฤษฎีใหม่ หรือเกษตรผสมผสานมาปรับใช้กับการดำรงชีวิตประจำวันต่อไป

ที่มา : www.siamquote.com

ขอเชิญติดตามรับฟังรายการวิทยุ รายการ “เพื่อนแรงงาน”

ทาง สวท. AM. 1593 KHz., จังหวัดราชบุรี ทุกวันพุธ เวลา 15.30 - 16.00 น.

มาตรฐานทางคุณธรรมและจริยธรรมฯ.....

- ข้อ 1 ปฏิบัติงานด้วยความซื่อสัตย์มีคุณธรรมและเสมอภาค
- ข้อ 2 ให้บริการด้วยความเต็มใจ รวดเร็วและประทับใจ
- ข้อ 3 มีมนุษยสัมพันธ์ ขยัน อดทน สามัคคี มีวินัย
- ข้อ 4 พัฒนาตนเองและหน่วยงาน สรรค์สร้างสังคม
- ข้อ 5 ศรัทธารักษาเกียรติ และศักดิ์ศรีของหน่วยงาน

ศูนย์บริหารข้อมูลตลาดแรงงานภาคตะวันตก ให้บริการข้อมูลผ่าน

website : www.doe.go.th/ami_ratchaburi



@ line เพื่อรับข่าวสาร