

Western Labour Market Situation

สถานการณ์ตลาดแรงงานภาคตะวันตก

ปีที่ 9 ฉบับที่ 11 ประจำเดือนพฤศจิกายน 2560

www.doe.go.th/imi_ratchaburi

เรื่องเด่น.....ประจำฉบับ “การรับคนพิการเข้าทำงาน”

**ความต้องการแรงงานใน 10 อุตสาหกรรมเป้าหมาย
มีร้อยละ 45.37 ของความต้องการแรงงานภาคตะวันตก**

ในอุตสาหกรรมการแปรรูปอาหาร ร้อยละ 60.24

อุตสาหกรรมการท่องเที่ยวกลุ่มรายได้ฯ ร้อยละ 13.05

และอุตสาหกรรมการบินและโลจิสติกส์ ร้อยละ 11.21

เส้นทาง.....สู่อาชีพ

“Thailand 4.0 กับอาชีพสุดฮอต ภายในปี 2020 ทุกบริษัทต้องจ้าง”

โครงการ...พระราชดำริ

“นมสดหนองโพ นมโคแท้แท้ อีกความภูมิใจของชาวราชบุรี”

พื้นที่รับผิดชอบ :

ราชบุรี นครปฐม สุพรรณบุรี กาญจนบุรี สมุทรสาคร สมุทรสงคราม เพชรบุรี ประจวบคีรีขันธ์

เส้นทาง....สู่อาชีพ

“ Thailand 4.0 กับอาชีพสุดฮอต ภายในปี 2020 ทุกบริษัทต้องจ้าง ”

Thailand 4.0 โครงสร้างแบบใหม่ของประเทศไทย อาชีพอะไรที่เป็นอาชีพสุดฮอตที่ภายในปี 2020 ทุกบริษัทต้องการ จากรายงาน “The Future of Jobs” ได้ทำการสำรวจผู้บริหารมากกว่า 350 คน จาก 9 อุตสาหกรรมใน 15 ประเทศทั่วโลกที่มีระบบเศรษฐกิจใหญ่ที่สุดในโลก อาชีพที่เป็นที่ต้องการมีดังนี้

- 1. สายอาชีพวิเคราะห์ข้อมูล** จะเป็นที่ต้องการอย่างมากแบบขาดไม่อยู่ ตามการรายงานผลการสำรวจพบว่า สายอาชีพในหมวด data analysts เช่น data science หรือ big data analytics จะเป็นที่นิยมอย่างมาก
- 2. งานในสาขาคอมพิวเตอร์และคณิตศาสตร์** จะเป็นที่ต้องการมากขึ้นเรื่อย ๆ อาทิเช่น โปรแกรมเมอร์ นักพัฒนาซอฟต์แวร์ นักวิเคราะห์ระบบรักษาความปลอดภัยของข้อมูล และมีการขยายตัวของอัตราจ้างงานมากขึ้นแบบก้าวกระโดดภายในปี 2020
- 3. สถาปัตยกรรมและวิศวกรรม** จะมีอัตราการจ้างงานที่คงที่ ในระหว่าง 3 ปีข้างหน้า ความต้องการคนที่มีความรู้หรือมีทักษะในด้านสถาปนิกและวิศวกรจะมีอัตราเพิ่มขึ้นอย่างต่อเนื่อง จะเน้นไปที่สายเฉพาะอย่าง biochemicals nanotechnology robotics และ materials
- 4. เซลขายของสินค้าและบริการเฉพาะด้าน** จะเป็นที่ต้องการอย่างมาก ด้วยความก้าวหน้าของเทคโนโลยีที่มีอย่างต่อเนื่อง ทำให้ทุกภาคอุตสาหกรรมมีการผลิตสินค้าและบริการที่ช่วยตอบสนองความต้องการของลูกค้าแบบเฉพาะเจาะจงมากขึ้น ส่งผลให้เซลล์ขายสินค้าเฉพาะด้านเป็นที่ต้องการมากยิ่งขึ้น เพื่อใช้ในการอธิบายสินค้าและบริการของบริษัทให้ลูกค้าฟังในวงกว้าง เช่น การขยายตัวของบทความบนมือถือ ก็ทำให้บริษัทด้านดิจิทัลมีเดียต้องการจ้างเซลล์ที่มีความรู้เฉพาะทางในด้านการทำการตลาดบนมือถือ เป็นต้น
- 5. ผู้จัดการอาวุโสเฉพาะทาง** จะเริ่มเป็นที่ต้องการมากขึ้นเรื่อย ๆ เพื่อช่วยขับเคลื่อนระบบธุรกิจ ภาคอุตสาหกรรมที่ต้องการให้ระบบธุรกิจขับเคลื่อนไปข้างหน้าแบบไม่มีสะดุด จะเริ่มหันมารับผู้จัดการอาวุโสที่มีความสามารถเฉพาะด้านเข้ามา เพื่อเชื่อมการบริหารจัดการของทุกส่วนโดยเฉพาะอย่างยิ่งใช้ในการรับมือกับความเปลี่ยนแปลงในแต่ละด้านที่จะเกิดขึ้นในอนาคต ผู้จัดการอาวุโสเฉพาะด้านจะเป็นที่ต้องการของอุตสาหกรรมต่าง ๆ เช่น อุตสาหกรรมสื่อและมัลติมีเดีย อุตสาหกรรมบันเทิงและอุตสาหกรรมด้านข้อมูล เป็นต้น
- 6. สายงานออกแบบ** จะยังคงอยู่ในอุตสาหกรรมแรงงานต่อไป กลุ่มสายงานที่ต้องใช้ความคิดสร้างสรรค์จะเป็นหนึ่งในสายอาชีพที่มีความต้องการไปจนถึงปี 2020 เพราะแม้บางสายงานจะสามารถนำเอาระบบอัตโนมัติเข้ามาทำงานแทนได้ แต่สายงานที่ต้องใช้ความคิดสร้างสรรค์ยังคงต้องเป็นมนุษย์ และอาชีพนั้นคือ สายงานออกแบบ โดยเฉพาะอย่างยิ่งในภาคอุตสาหกรรมโฆษณาและอุตสาหกรรมการออกแบบที่ยังคงมีอัตราการจ้างงานที่ดี ได้แก่ ดีไซน์เนอร์ออกแบบรถยนต์ เครื่องใช้ไฟฟ้า และอุปกรณ์เทคโนโลยีอื่น ๆ
- 7. นักทรัพยากรบุคคลและนักพัฒนาองค์กร** ยังคงต้องมีการจ้างเพื่อพัฒนาบุคลากรในองค์กร ขณะที่เทคโนโลยีและสังคมเศรษฐกิจที่เปลี่ยนแปลงไปจนส่งผลให้อาชีพบางอาชีพสูญหายไปอย่างถาวร แต่กลับกันก็ทำให้เกิดสายอาชีพใหม่ ๆ ที่ต้องการคนมาทำงานเช่นกัน และทางหนึ่งที่ต้องสามารถวางแผนเพื่อใช้ในการหาบุคลากรเข้ามาเสริมในตำแหน่งงานใหม่ ๆ คือ นักทรัพยากรบุคคล หรือ HR ที่มีประสบการณ์นั่นเอง หรืออีกแนวคิดหนึ่ง คือ การรับนักพัฒนาทรัพยากรบุคคลและนักพัฒนาองค์กรเข้ามา เพื่อช่วยฝึกบุคลากรที่มีอยู่ให้มีทักษะที่สามารถนำไปต่อยอดทำงานในตำแหน่งงานใหม่ ๆ นั้นได้ พบว่ากว่า 65 % ของผู้เกี่ยวข้องที่ทำแบบสำรวจกล่าวว่า องค์กรจะเน้นไปที่การพัฒนาบุคลากรที่มีอยู่ ดังนั้นนักทรัพยากรบุคคลและนักพัฒนาองค์กร จึงมีความสำคัญเพราะไม่ใช่แค่เพียงหาบุคลากรใหม่ ๆ ที่มีคุณภาพ แต่ยังสามารถฝึกอบรมพนักงานที่มีอยู่ได้ด้วย
- 8. ผู้เชี่ยวชาญด้านกฎหมาย** และความสัมพันธ์ภาครัฐฯ จะเป็นที่ต้องการและมีแนวโน้มเพิ่มสูงขึ้นเรื่อย ๆ เพราะในปัจจุบันองค์กรต้องมีการปรับตัว และพัฒนาในการนำเทคโนโลยีเข้ามาใช้ ดังนั้นจึงต้องมองหาและจ้างบุคลากรที่มีความเชี่ยวชาญในด้านของกฎหมาย เพื่อให้การเปลี่ยนแปลงและพัฒนาเป็นไปอย่างราบรื่นและเรียบร้อย เช่น อุตสาหกรรมรถยนต์ที่เริ่มมีการนำเอาเทคโนโลยีเข้ามาใช้กับรถยนต์มากขึ้นจึงต้องมีผู้เชี่ยวชาญด้านกฎหมายเข้ามาช่วยดูว่าเทคโนโลยีที่นำเข้ามาติดตั้งในรถนั้นขัดกับกฎหมายหรือเสี่ยงต่อการทำผิดกฎหมายหรือไม่ เป็นต้น

บทบรรณาธิการ....

สถานการณ์ตลาดแรงงานภาคตะวันตกเดือนตุลาคม 2560 ความต้องการแรงงาน ผู้สมัครงาน ลดลงร้อยละ 5.71 และ 3.13 ส่วนการบรรจุงาน เพิ่มขึ้นร้อยละ 13.75 เมื่อเปรียบเทียบกับช่วงเดียวกันปีก่อน โดยอุตสาหกรรมที่ยังมีความต้องการแรงงานมาก ได้แก่ อุตสาหกรรมการผลิตผลิตภัณฑ์อาหาร ร้อยละ 25.90

สำหรับแรงงานที่เดินทางไปทำงานต่างประเทศ เพิ่มขึ้นร้อยละ 18.54 มีแรงงานต่างด้าวคงเหลือประมาณ 5.75 แสนคน ส่วนภาวะการลงทุนในภาพรวมโรงงาน เงินลงทุน และการจ้างงาน ลดลงร้อยละ 77.01, 83.07 และ 86.48 ตามลำดับ และมีโรงงานอุตสาหกรรมเล็กกิจการ จำนวน 5 แห่ง

ติดตามรายละเอียดของเนื้อหาสาระได้ในเล่ม ทั้งนี้ หากท่านมีข้อคิดเห็นหรือข้อเสนอแนะสามารถแจ้งได้ที่ e-mail : lm_rbr@doe.go.th

CONTENTS

ส ล ร บ ญ

เส้นทางสู่อาชีพ.... “Thailand 4.0 02

กับอาชีพสุดฮอต ภายในปี 2020 ทุกบริษัทต้องจ้าง”

CHAPTER : EMPLOYMENT SERVICE IN THE 03
WESTERN OF THAILAND, OCTOBER 2017

ภาวะความต้องการแรงงานภาคตะวันตก 04
เดือนตุลาคม 2560

รอบรู้เรื่องแรงงาน.... 07
“การรับคนพิการเข้าทำงาน”

โครงการอันเนื่องมาจากพระราชดำริ 08
“นมสดหนองโพ นมโคแท้แท้ อีกความภาคภูมิใจ
ของชาวราชบุรี”

คณะผู้จัดทำ.....

อำนวยการโดย : นายสุวรรณ์ ดวงตา
ผู้อำนวยการกองบริหารข้อมูลตลาดแรงงาน
จัดทำโดย : ศูนย์บริหารข้อมูลตลาดแรงงานภาคตะวันตก
เลขที่ 1/56-57 ถนนสมบูรณกุล
ตำบลหน้าเมือง อำเภอเมือง จังหวัดราชบุรี
โทร. 0-3232-6082 โทรสาร 0-3232-6458

เว็บไซต์ : www.doe.go.th/lmi_ratchaburi

วัตถุประสงค์.....

เพื่อเผยแพร่สถานการณ์ตลาดแรงงานภาคตะวันตก และบทความที่น่าสนใจ

CHAPTER: EMPLOYMENT SERVICE IN THE WESTERN OF THAILAND, OCTOBER 2017

TABLE 1 PROVIDING DOMESTIC EMPLOYMENT SERVICE IN THE WESTERN, OCTOBER 2016 , OCTOBER 2017 AND SEPTEMBER 2017

	SEPTEMBER	OCTOBER		% Δ
	2017	2016	2017	
Job Vacancies (Position)	2,473	2,293	2,162	-5.71
Job Applicants (Persons)	1,066	928	899	-3.13
Job Placements (Persons)	2,530	1,622	1,845	13.75

TABLE 2 NUMBER OF THAI WORKERS WORKING OVERSEAS, BY PROVINCES IN THE WESTERN AND SENDING AGENCIES, OCTOBER 2017

Units: Persons

PROVINCES	SENDING AGENCIES					RE-ENTRY	Total
	Self Arrangement	Dept. of Employment	Employers Taking Workers Overseas for Working	Employers Sending Workers Overseas for Training	Recruitment Agencies		
Ratchaburi	4	0	3	0	1	12	20
Kanchanaburi	2	1	12	2	1	21	39
Suphan Buri	8	2	7	4	3	27	51
Nakhon Pathom	4	1	3	0	5	16	29
Samut Sakhon	6	1	1	0	2	12	22
Samut Songkhram	0	0	0	1	0	3	4
Phetchaburi	2	1	1	0	1	13	18
Prachuap Khiri Khan	5	1	1	0	5	16	28
Total	31	7	28	7	18	120	211

TABLE 3 NUMBER OF MIGRANT WORKERS GRANTED WORK PERMITS IN THAILAND. BY PROVINCES IN THE WESTERN, OCTOBER 2017

Units: Persons

PROVINCES	Type of Permission						Total
	General	Nationality Verification	New Recruitment	Under BOI and Other Law	Clement worked	Border Area Points of Entry	
Ratchaburi	611	19,607	4,309	103	0	19,169	43,799
Kanchanaburi	332	6,854	4,796	0	1	20,610	32,593
Suphan Buri	269	2,854	2,593	0	0	6,316	12,032
Nakhon Pathom	2,333	56,356	24,455	107	0	43,317	126,568
Samut Sakhon	3,181	141,672	61,901	133	0	73,691	280,578
Samut Songkhram	77	9,772	846	0	0	7,695	18,390
Phetchaburi	921	5,867	8,008	67	0	6,527	21,390
Prachuap Khiri Khan	1,830	21,716	5,743	145	0	9,787	39,221
Total	9,554	264,698	112,651	555	1	187,112	574,571

ภาวะความต้องการแรงงานภาคตะวันตก

เดือนตุลาคม 2560



โรงงานอุตสาหกรรมเคมีภัณฑ์ ปิโตรเลียม การพิมพ์กระดาษ ผลิตภัณฑ์ยางและพลาสติก ได้รับอนุญาตให้ประกอบกิจการใหม่ มีเงินลงทุน 341.49 ล้านบาท และการจ้างงาน 169 คน

ภาวะการลงทุน

ภาคตะวันตกมีโรงงานอุตสาหกรรมที่ได้รับอนุญาตให้ประกอบกิจการใหม่ จำนวน 20 แห่ง เงินลงทุน ประมาณ 0.53 พันล้านบาท การจ้างงาน จำนวน 387 คน โดยจำนวนโรงงาน เงินลงทุน และการจ้างงาน ลดลงจากเดือนก่อนร้อยละ 69.23, 81.65 และ 80.36 ตามลำดับ สมุทรสาคร มีจำนวนโรงงานที่ได้รับอนุญาตให้ประกอบกิจการ มากที่สุดร้อยละ 90.00 รองลงมาได้แก่ นครปฐม และราชบุรี มีจำนวนเท่ากัน ร้อยละ 5.00

เมื่อเปรียบเทียบกับช่วงเดียวกันในช่วง 5 ปีที่ผ่านมา จำนวนโรงงานอุตสาหกรรมที่ได้รับอนุญาตให้ประกอบกิจการใหม่ เงินลงทุน และการจ้างงาน มีจำนวนลดลงจากปี 2556 ร้อยละ 73.33, 91.77 และ 88.08 อุตสาหกรรมเคมีภัณฑ์ ปิโตรเลียม การพิมพ์กระดาษ ผลิตภัณฑ์ยางและพลาสติก มีจำนวนโรงงานที่ได้รับอนุญาตให้ประกอบกิจการ เงินลงทุน และการจ้างงาน มากที่สุด จำนวน 10 แห่ง เงินลงทุน จำนวน 341.49 ล้านบาท และการจ้างงาน จำนวน 169 คน

โรงงานอุตสาหกรรมที่เล็กกิจการ มีจำนวน 5 แห่ง ในสมุทรสาคร จำนวน 3 แห่ง และนครปฐม จำนวน 2 แห่ง ในกิจการผลิตผงชูรส กิจการผสมและจำหน่ายอาหารสัตว์ กิจการผลิตสัตว์น้ำแช่แข็ง และห้องเย็น เป็นต้น

ตารางที่ 1 จำนวนโรงงาน การจ้างงาน การลงทุน เดือนตุลาคม พ.ศ. 2556-2560

ปี พ.ศ.	ณ เดือนตุลาคม		
	จำนวนโรงงาน	เงินลงทุน (พันล้านบาท)	การจ้างงาน
2560	20	0.53	387
2559	87	3.13	2,862
2558	50	22.43	3,027
2557	49	1.44	1,350
2556	75	6.49	3,246

การให้บริการจัดหางาน

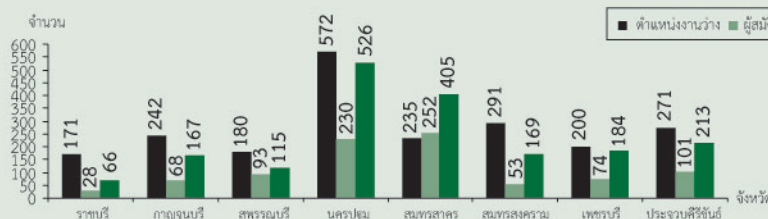
ความต้องการแรงงาน ลดลงร้อยละ 5.71 จากช่วงเดียวกันปีก่อน แต่อุตสาหกรรมการผลิตผลิตภัณฑ์อาหาร อุตสาหกรรมการขนส่งทางบก อุตสาหกรรมการผลิตเครื่องจักรฯ อุตสาหกรรมการขายส่ง และอุตสาหกรรมการเพาะปลูกและการเลี้ยงสัตว์ ยังคงมีความต้องการแรงงานจำนวนมาก

จากการให้บริการจัดหางานของสำนักงานจัดหางานจังหวัด 8 จังหวัดในภาคตะวันตก เดือนตุลาคม 2560 มีนายจ้าง/สถานประกอบการแจ้งความต้องการแรงงาน จำนวน 2,162 อัตรา ผู้สมัครงาน จำนวน 899 คน และการบรรจุงาน จำนวน 1,845 คน โดยตำแหน่งงานว่าง และผู้สมัครงาน ลดลงร้อยละ 5.71 และ 3.13 ส่วนการบรรจุงาน เพิ่มขึ้นร้อยละ 13.75 เมื่อเปรียบเทียบกับช่วงเดียวกันปีก่อน

ตารางที่ 2 ตำแหน่งงานว่าง ผู้สมัครงาน การบรรจุงาน เดือนตุลาคม ปี 2560 เปรียบเทียบกับปี 2559 และเดือนกันยายน ปี 2560

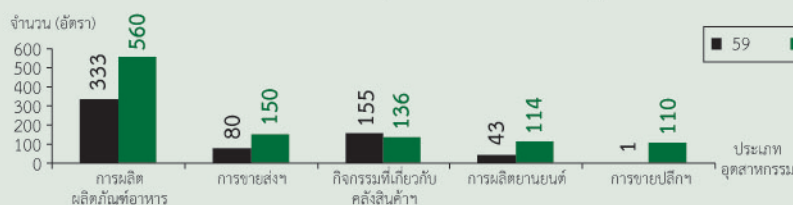
กิจกรรม	กันยายน ปี 2560	ตุลาคม		% Δ
		ปี 2559	ปี 2560	
ตำแหน่งงานว่าง (อัตรา)	2,743	2,293	2,162	-5.71
ผู้สมัครงาน (คน)	1,066	928	899	-3.13
การบรรจุงาน (คน)	2,530	1,622	1,845	13.75

แผนภูมิที่ 1 แสดงความต้องการแรงงาน ผู้สมัครงาน และการบรรจุงาน รายจังหวัด เดือนตุลาคม 2560



โดยอุตสาหกรรมการผลิตผลิตภัณฑ์อาหารมีความต้องการแรงงานมากที่สุด ร้อยละ 25.90 รองลงมาได้แก่ การขายส่งยกเว้น ยานยนต์ และจักรยานยนต์ ร้อยละ 6.94 การผลิตผลิตภัณฑ์ยางและพลาสติก ร้อยละ 6.29 การผลิตเครื่องจักรและเครื่องมือ ร้อยละ 5.27 การขนส่งทางบกและการขนส่งทางท่อลำเลียง ร้อยละ 5.09

แผนภูมิที่ 2 อุตสาหกรรมที่มีความต้องการแรงงานมากที่สุด 5 อันดับแรก เดือนตุลาคม ปี 2560 เปรียบเทียบกับปี 2559



ประเภทอาชีพที่ต้องการแรงงานมากที่สุด คือ แรงงานบรรจุผลิตภัณฑ์ ร้อยละ 38.58 รองลงมา ได้แก่ เจ้าหน้าที่สำนักงาน ร้อยละ 13.37 พนักงานขายของหน้าร้านและพนักงานสาธิตสินค้า ร้อยละ 5.83 ตัวแทนฝ่ายขายด้านเทคนิคและการค้า ร้อยละ 5.37 แรงงานด้านการประกอบ ร้อยละ 4.67

ตำแหน่งงาน ส่วนใหญ่ต้องการผู้สำเร็จการศึกษาระดับมัธยมศึกษามากที่สุด ร้อยละ 44.17 รองลงมาได้แก่ ระดับประถมศึกษา และต่ำกว่า ร้อยละ 21.23 ระดับปวช. ร้อยละ 12.03 และระดับปวส. ร้อยละ 10.18

ผู้สมัครงาน มีจำนวน 899 คน ลดลงจากเดือนก่อนร้อยละ 15.67 และลดลงร้อยละ 3.13 จากช่วงเดียวกันปีก่อน ส่วนใหญ่สำเร็จการศึกษาระดับมัธยมศึกษามากที่สุด ร้อยละ 50.95 ของจำนวน ผู้สมัครงาน

ทั้งหมด รองลงมาได้แก่ ระดับปริญญาตรี ร้อยละ 18.35 ระดับประถมศึกษาและต่ำกว่า ร้อยละ 17.35 ระดับปวช. ร้อยละ 6.56

การบรรจุงาน มีจำนวน 1,845 คน ลดลงจากเดือนก่อนร้อยละ 27.08 แต่เพิ่มขึ้นร้อยละ 13.75 จากช่วงเดียวกันปีก่อน โดยผู้ที่มีการศึกษาระดับมัธยมศึกษาได้รับการบรรจุงานมากที่สุด ร้อยละ 47.10 รองลงมาได้แก่ ระดับปริญญาตรี ร้อยละ 19.73 ระดับประถมศึกษา และต่ำกว่า ร้อยละ 17.78 และระดับปวส. ร้อยละ 7.53

อุตสาหกรรมที่มีการบรรจุงานมากที่สุด คือ การผลิตผลิตภัณฑ์อาหาร ร้อยละ 34.58 รองลงมาได้แก่ การขายส่ง ยกเว้นยานยนต์และจักรยานยนต์ ร้อยละ 6.02 การผลิตผลิตภัณฑ์ยางและพลาสติก ร้อยละ 5.47 ที่พักแรม การผลิตไม้ผลิตภัณฑ์จากไม้และไม้ก๊อก ยกเว้นเฟอร์นิเจอร์ การผลิตสิ่งของจากฟางและวัสดุถักสาน มีจำนวนเท่ากัน ร้อยละ 3.90

ความต้องการแรงงานใน 10 อุตสาหกรรมเป้าหมาย

เดือนตุลาคม 2560 ความต้องการแรงงานของ 10 อุตสาหกรรมเป้าหมาย ใน 8 จังหวัดภาคตะวันตก จำนวน 981 อัตรา ลดลงร้อยละ 31.16 จากเดือนก่อน โดยอุตสาหกรรมการแปรรูปอาหาร มีความต้องการ มากที่สุด จำนวน 591 อัตรา คิดเป็นร้อยละ 60.24 รองลงมาได้แก่ อุตสาหกรรมการท่องเที่ยวกลุ่มรายได้และการท่องเที่ยวเชิงสุขภาพ จำนวน 128 อัตรา (ร้อยละ 13.05) อุตสาหกรรมการบินและโลจิสติกส์ จำนวน 110 อัตรา (ร้อยละ 11.21)

ตารางที่ 3 ความต้องการแรงงานใน 10 อุตสาหกรรมเป้าหมาย จำแนกตามระดับการศึกษา

ประเภทอุตสาหกรรม	ระดับการศึกษา						
	รวม	ประถมศึกษาและต่ำกว่า	มัธยมศึกษา	ปวช.	ปวส.	อนุปริญญา	ปริญญาตรีขึ้นไป
ยานยนต์สมัยใหม่	43	9	15	5	6	4	4
อิเล็กทรอนิกส์อัจฉริยะ	23	3	11	2	3	4	-
การท่องเที่ยวกลุ่มรายได้และการท่องเที่ยวเชิงสุขภาพ	128	30	65	13	10	6	4
การเกษตรและเทคโนโลยีชีวภาพ	33	7	16	3	3	2	2
การแปรรูปอาหาร	591	126	229	82	77	38	39
หุ่นยนต์เพื่อการอุตสาหกรรม	-	-	-	-	-	-	-
การบินและโลจิสติกส์	110	37	69	3	1	-	-
เชื้อเพลิงชีวภาพและเคมีชีวภาพ	-	-	-	-	-	-	-
ดิจิทัล	27	2	13	5	5	1	1
การแพทย์ครบวงจร	26	1	13	4	4	2	2
รวม	981	215	431	117	109	57	52

โดยต้องการแรงงานที่มีการศึกษาระดับมัธยมศึกษามากที่สุด จำนวน 431 อัตรา หรือร้อยละ 43.93 รองลงมาได้แก่ ระดับประถมศึกษา และต่ำกว่า จำนวน 215 อัตรา (ร้อยละ 21.92) ระดับปวช. จำนวน 117 อัตรา (ร้อยละ 11.93) ระดับปวส. จำนวน 109 อัตรา (ร้อยละ 11.11) ระดับอนุปริญญา จำนวน 57 อัตรา (ร้อยละ 5.81) และระดับปริญญาตรีขึ้นไป จำนวน 52 อัตรา (ร้อยละ 5.30)

เมื่อพิจารณาเป็นรายจังหวัด พบว่า จังหวัดนครปฐม มีความต้องการแรงงานมากที่สุด จำนวน 202 อัตรา คิดเป็นร้อยละ 20.59 ของตำแหน่งงาน 10 อุตสาหกรรมเป้าหมายทั้งหมด รองลงมาได้แก่ สมุทรสงคราม จำนวน 195 อัตรา (ร้อยละ 19.88) ประจวบคีรีขันธ์ จำนวน 194 อัตรา (ร้อยละ 19.78) และเพชรบุรี จำนวน 120 อัตรา (ร้อยละ 12.23)

การเดินทางไปทำงานต่างประเทศ

ภาคตะวันตกมีแรงงานเดินทางไปทำงานต่างประเทศ จำนวน 211 คน หรือร้อยละ 2.27 ของแรงงานที่เดินทางไปทำงานต่างประเทศทั้งหมด เมื่อเปรียบเทียบกับช่วงเดียวกันเพิ่มขึ้นร้อยละ 18.54 เป็นชายร้อยละ 68.72 หญิง ร้อยละ 31.28 มีภูมิลำเนาอยู่ในจังหวัดสุพรรณบุรี มากที่สุด ร้อยละ 24.17 รองลงมาได้แก่ กาญจนบุรี ร้อยละ 18.48 นครปฐม ร้อยละ 13.74 และประจวบคีรีขันธ์ ร้อยละ 13.27

ตารางที่ 4 จำนวนแรงงานที่ได้รับอนุญาตให้เดินทางไปทำงานต่างประเทศ จำแนกตามจังหวัด และประเภทการเดินทาง (หน่วย : คน)

จังหวัด	ประเภทการเดินทาง					เฉพาะ Re-Entry	รวมทั้งหมด
	เดินทางด้วยตนเอง	กรมาจัดส่ง	นายจ้างหาลูกจ้างไปทำงาน	นายจ้างส่งลูกจ้างไปฝึกงาน	บริษัทจัดส่ง		
ราชบุรี	4	0	3	0	1	12	20
กาญจนบุรี	2	1	12	2	1	21	39
สุพรรณบุรี	8	2	7	4	3	27	51
นครปฐม	4	1	3	0	5	16	29
สมุทรสาคร	6	1	1	0	2	12	22
สมุทรสงคราม	0	0	0	1	0	3	4
เพชรบุรี	2	1	1	0	1	13	18
ประจวบคีรีขันธ์	5	1	1	0	5	16	28
รวม 8 จังหวัด	31	7	28	7	18	120	211
รวมทั้งประเทศ	783	866	630	477	2,460	4,083	9,299

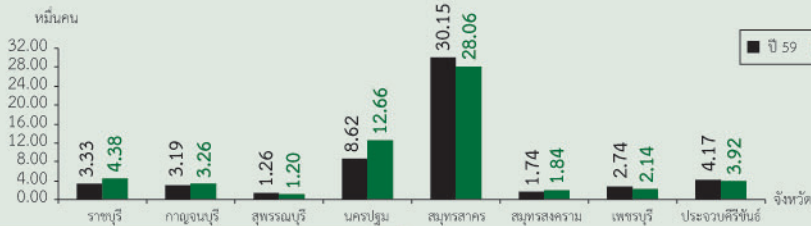
ส่วนใหญ่จบการศึกษาในระดับมัธยมศึกษา มากที่สุด ร้อยละ 39.34 รองลงมาได้แก่ ระดับประถมศึกษา ร้อยละ 24.17 ระดับปริญญาตรี ร้อยละ 21.33 และระดับปวช. ปวท. ปวส. อนุปริญญา ร้อยละ 15.17

การทำงานของคนต่างด้าว

ณ เดือนตุลาคม 2560 ภาคตะวันตกมีจำนวนแรงงานต่างด้าวคงเหลือ ประมาณ 5.75 แสนคน เพิ่มขึ้นจากเดือนที่ผ่านมาประมาณ 1.34 หมื่นคน (ร้อยละ 2.40) โดยมีแรงงานต่างด้าวที่ถูกต้องตามกฎหมายประมาณ 3.87 แสนคน (ร้อยละ 67.43) ส่วนแรงงานที่ไม่ได้รับการผ่อนผันให้ทำงานมีประมาณ 1.87 แสนคน (ร้อยละ 32.57) เมื่อเปรียบเทียบกับช่วงเดียวกันปีก่อน เพิ่มขึ้นประมาณ 2.26 หมื่นคน (ร้อยละ 4.09)

โดยแรงงานต่างด้าวที่เดินทางเข้ามาถูกต้องตามกฎหมายแยกตามประเภทการขออนุญาต [ประเภทชั่วคราว (ทั่วไป) จำนวน 9,554 คน (ร้อยละ 2.47) ประเภทพิสูจน์สัญชาติ จำนวน 264,698 คน (ร้อยละ 68.32)] ประเภทนำเข้า มีจำนวน 112,651 คน (ร้อยละ 29.07) ประเภทส่งเสริมการลงทุน (BOI) มีจำนวน 555 คน (ร้อยละ 0.14) และได้รับอนุญาตให้ทำงานในลักษณะไป - กลับ หรือตามฤดูกาล จำนวน 1 คน

แผนภูมิที่ 3 แสดงการเปรียบเทียบจำนวนแรงงานต่างด้าวคงเหลือใน 8 จังหวัดภาคตะวันตก เดือนตุลาคม ปี 2560 เปรียบเทียบกับปี 2559



สถานประกอบการในระบบประกันสังคม

สถานประกอบการใน 8 จังหวัดภาคตะวันตก ที่อยู่ในระบบประกันสังคม จำนวน 35,228 แห่ง เพิ่มขึ้นจากเดือนกันยายน 2560 ที่ผ่านมา ร้อยละ 0.18 และจำนวนผู้ประกอบการเพิ่มขึ้น ประมาณ 3.51 พันคน (ร้อยละ 0.28) โดยมีผู้ประกอบการประมาณ 1.26 ล้านคน แยกเป็นมาตรา 33 ประมาณ 9.48 แสนคน มาตรา 39 ประมาณ 1.13 แสนคน และมาตรา 40 ประมาณ 2.02 แสนคน โดยสมุทรสาครมีจำนวนสถานประกอบการที่ขึ้นทะเบียนในระบบประกันสังคม

มากที่สุด 9,828 แห่ง (ร้อยละ 27.90) รองลงมาได้แก่ นครปฐม 8,124 แห่ง (ร้อยละ 23.06) และราชบุรี 4,353 แห่ง (ร้อยละ 12.36)

ในส่วนของผู้ประกอบการพบว่า สมุทรสาครมีลูกจ้างขึ้นทะเบียนเป็นผู้ประกันตน มากที่สุดประมาณ 4.61 แสนคน (ร้อยละ 36.54) รองลงมาคือ นครปฐม ประมาณ 2.80 แสนคน (ร้อยละ 22.19) ราชบุรี ประมาณ 1.47 แสนคน (ร้อยละ 11.64) สำหรับสมุทรสงครามมีผู้ประกอบการน้อยที่สุดประมาณ 3.52 หมื่นคน (ร้อยละ 2.79)

ตารางที่ 4 จำนวนสถานประกอบการ และผู้ประกอบการ ณ เดือนกันยายน 2560

จังหวัด	สถานประกอบการ (แห่ง)	ผู้ประกอบการ (คน)			
		มาตรา 33	มาตรา 39	มาตรา 40	รวม
ราชบุรี	4,353	99,986	16,568	30,390	146,944
กาญจนบุรี	2,929	59,415	9,080	30,542	99,037
สุพรรณบุรี	3,414	43,607	10,597	27,735	81,939
นครปฐม	8,124	222,542	26,262	31,425	280,229
สมุทรสาคร	9,828	394,520	30,470	36,420	461,410
สมุทรสงคราม	1,197	17,174	4,294	13,733	35,201
เพชรบุรี	2,216	53,778	6,765	13,455	73,998
ประจวบคีรีขันธ์	3,167	56,829	8,493	18,504	83,826
ภาคตะวันตก	35,228	947,851	112,529	202,204	1,262,584

ที่มา : สำนักงานประกันสังคม 8 จังหวัดภาคตะวันตก

รอบรู้.....เรื่องแรงงาน

“การรับคนพิการเข้าทำงาน”

เมื่อวันที่ 28 กันยายน 2550 พระราชบัญญัติส่งเสริมและพัฒนาคุณภาพชีวิตคนพิการ พ.ศ. 2550 มีผลใช้บังคับส่งผลกระทบต่อเจ้าของสถานประกอบการทั่วไปและหน่วยงานของรัฐจะต้องรับคนพิการเข้าทำงาน และเมื่อวันที่ 29 เมษายน 2554 รัฐมนตรีว่าการกระทรวงแรงงานได้ออกกฎกระทรวงกำหนดจำนวนคนพิการที่นายจ้างหรือเจ้าของสถานประกอบการและหน่วยงานของรัฐจะต้องรับเข้าทำงาน และจำนวนเงินที่นายจ้างหรือเจ้าของสถานประกอบการจะต้องนำส่งเข้ากองทุนส่งเสริมและพัฒนาคุณภาพชีวิตคน



พิการ โดยมีผลใช้บังคับตั้งแต่วันที่ 26 ตุลาคม 2554 เป็นต้นไป สาระสำคัญดังนี้

1. นายจ้างหรือเจ้าของสถานประกอบการทั่วไปที่มีลูกจ้างตั้งแต่ 100 คนขึ้นไปให้รับคนพิการที่สามารถทำงานได้ไม่ว่าจะอยู่ตำแหน่งใดในอัตราส่วนลูกจ้าง 100 คนต่อคนพิการ 1 คน เศษของลูกจ้าง 100 คน หากเกิน 50 คน จะต้องรับคนพิการเพิ่มอีก 1 คน
2. การนับจำนวนลูกจ้างจะต้องนับทุกวันที่ 1 ตุลาคมของแต่ละปี หากนายจ้างหรือเจ้าของสถานประกอบการใด มีสำนักงานสาขาในจังหวัดเดียวกัน ให้นับจำนวนลูกจ้างของทุกสาขาในจังหวัดนั้นเข้าด้วยกัน
3. หากนายจ้างหรือเจ้าของสถานประกอบการผู้ใดไม่รับคนพิการเข้าทำงาน จะต้องส่งเงินเข้ากองทุนส่งเสริมคนพิการและพัฒนาคุณภาพชีวิตคนพิการเป็นรายปี โดยคำนวณจากอัตราค่าจ้างขั้นต่ำตามกฎหมายคุ้มครองแรงงานที่ใช้บังคับครั้งสุดท้ายในปีก่อนที่มีหน้าที่ส่งเงินเข้ากองทุนดังกล่าว คูณด้วยสามร้อยหกสิบห้า และคูณด้วยจำนวนคนพิการที่ไม่ได้รับเข้าทำงาน
4. การชำระเงินนั้น นายจ้างสามารถชำระเป็นเงินสด หรือเช็คขีดคร่อมหรือธนาณัติส่งจ่ายกองทุนส่งเสริมและพัฒนาคุณภาพชีวิตคนพิการ โดยส่งต่อสำนักงานส่งเสริมและพัฒนาคุณภาพชีวิตคนพิการแห่งชาติ หรือสำนักงานพัฒนาสังคมและความมั่นคงของมนุษย์จังหวัดที่สถานประกอบการตั้งอยู่ ภายในวันที่ 31 มกราคมของแต่ละปี
5. นายจ้างหรือเจ้าของสถานประกอบการส่งเงินเข้ากองทุนฯ ค่าช้า หรือส่งเงินไม่ครบถ้วน นายจ้างหรือเจ้าของสถานประกอบการนั้นให้เสียอัตราดอกเบี้ยร้อยละ 7.5 ต่อปี ของจำนวนเงินที่ยังไม่ได้ส่งเข้ากองทุนฯ แต่ไม่มีความรับผิดชอบในทางอาญาแต่อย่างใด
6. นายจ้างหรือเจ้าของสถานประกอบการซึ่งรับคนพิการเข้าทำงานมีสิทธิได้รับยกเว้นภาษี โดยสามารถนำเงินที่จ่ายไปเป็นค่าจ้างคนพิการ หรือจัดสิ่งอำนวยความสะดวกให้คนพิการเข้าถึงและใช้ประโยชน์ได้นั้นมาหักเป็นค่าใช้จ่ายในการคำนวณกำไรสุทธิหรือขาดทุนสุทธิเพื่อเสียภาษีเงินได้บุคคลธรรมดาหรือเสียภาษีเงินได้นิติบุคคล
7. สัญญาจ้างคนพิการนั้น จะต้องมียุทธะเวลาขั้นต่ำไม่น้อยกว่า 1 ปี

กระทรวงแรงงานได้ออกกฎกระทรวง ฉบับ พ.ศ. 2560 (ฉบับที่ 2) ซึ่งแก้ไขเพิ่มเติมจากฉบับ พ.ศ. 2554 มีผลบังคับใช้ตั้งแต่วันที่ 5 ตุลาคม 2560 เป็นต้นไป ดังนี้

1. การส่งเงินให้ส่งเป็นเงินสด เช็คขีดคร่อมหรือธนาณัติส่งจ่ายกองทุนส่งเสริมและพัฒนาคุณภาพชีวิตคนพิการ โดยส่งต่อกรมส่งเสริมและพัฒนาคุณภาพชีวิตคนพิการ หรือสำนักงานพัฒนาสังคมและความมั่นคงของมนุษย์จังหวัดที่สถานประกอบการตั้งอยู่ หรือส่งทางระบบอิเล็กทรอนิกส์ตามที่กรมส่งเสริมและพัฒนาคุณภาพชีวิตคนพิการกำหนด ทั้งนี้ ภายในวันที่ 31 มีนาคม ของแต่ละปี
2. ในกรณีที่นายจ้างหรือเจ้าของสถานประกอบการผู้ใดได้รับคนพิการเข้าทำงานตามที่กำหนดหรือได้ดำเนินการตามมาตรา 35 แต่ปฏิบัติไม่ครบตามเงื่อนไขที่กำหนดตามมาตรา 35 ให้ส่งเงินเข้ากองทุนส่งเสริมและพัฒนาคุณภาพชีวิตคนพิการตามจำนวนวันที่ไม่ได้ปฏิบัติให้ครบตามเงื่อนไขที่กำหนดไว้ เว้นแต่ได้มีการดำเนินการตามที่กฎหมายกำหนดภายใน 45 วัน นับแต่วันที่ไม่ได้ปฏิบัติให้ครบตามเงื่อนไขที่กฎหมายกำหนด
3. ในกรณีที่นายจ้างหรือเจ้าของสถานประกอบการผู้ใดได้รับคนพิการเข้าทำงานตามที่กำหนด หรือได้ดำเนินการตามมาตรา 35 ภายหลังจากครบกำหนดระยะเวลาการส่งเงิน ให้ยื่นคำขอต่อกองทุนส่งเสริมและพัฒนาคุณภาพชีวิตคนพิการ เพื่อขอรับเงินที่ได้ส่งเข้ากองทุนส่งเสริมและพัฒนาคุณภาพชีวิตคนพิการคืนได้ตามจำนวนค่าจ้างที่ได้จ่ายไปจริง แต่ไม่เกินจำนวนเงินเฉลี่ยเป็นรายวันที่ได้ส่งเข้ากองทุนส่งเสริมและพัฒนาคุณภาพชีวิตคนพิการ คูณด้วยจำนวนวันที่ได้จ้างจริง และคูณด้วยจำนวนคนพิการที่ได้จ้างจริง

หมายเหตุ มาตรา 35 ในกรณีที่หน่วยงานของรัฐหรือนายจ้างสถานประกอบการไม่ประสงค์จะรับคนพิการเข้าทำงาน และไม่ประสงค์จะส่งเงินเข้ากองทุน หน่วยงานนั้นอาจให้สัมปทานจัดสถานที่จำหน่ายสินค้าหรือบริการจัดจ้างเหมาช่วงงาน ผักงาน หรือให้การช่วยเหลืออื่นใดแก่คนพิการ หรือผู้ดูแลคนพิการแทนก็ได้ ทั้งนี้ให้เป็นไปตามหลักเกณฑ์และวิธีการที่คณะกรรมการกำหนดในระเบียบ

โครงการ...พระราชดำริ



“นมสดหนองโพ นมโคแท้แท้ อีกความภูมิใจของชาวราชบุรี”

กรมปศุสัตว์ได้เปิดสถานีผสมเทียมขึ้น ณ ตำบลหนองโพเป็น สถานีผสมเทียมแห่งที่ 3 ของประเทศ โดยเริ่มทำการผสมเทียมโคเป็น ครั้งแรกเมื่อวันที่ 8 พฤศจิกายน พ.ศ. 2502 โดยได้รับความนิยมน จากราษฎรมากขึ้นทั้งในจังหวัดราชบุรีและจังหวัดนครปฐม และเริ่ม ประสบปัญหาความเดือดร้อนเกี่ยวกับสถานที่จำหน่ายน้ำนมดิบ กลุ่มเกษตรกรผู้เลี้ยงโคนมจึงทำหนังสือกราบบังคมทูลต่อพระบาท สมเด็จพระเจ้าอยู่หัวเมื่อปี พ.ศ. 2512 เพื่อขอพระราชทานความช่วยเหลือ ในการแก้ไขปัญหาความเดือดร้อนดังกล่าว

เมื่อพระบาทสมเด็จพระเจ้าอยู่หัวพระองค์ภูมิพลอดุลยเดช ทรงทราบจึงหาทางช่วยเหลือโดยหารือกู้ในส่วนของผู้ที่เกี่ยวข้องว่า ควรจะมีการสร้างโรงงานผลิตนมผงขึ้นที่ตำบลหนองโพ โดยได้พระราชทาน พระราชทรัพย์ส่วนพระองค์ เพื่อการก่อสร้างเพิ่มจากเงินที่มีผู้ทูลเกล้าฯ ถวายอีกเป็นเงิน 1,002,000 บาท

ในระหว่างการก่อสร้างโรงงานผลิตนมผง กลุ่มผู้นำเกษตรกร ตำบลหนองโพและเขตใกล้เคียงได้ขอความช่วยเหลือจากสมาชิก สภาผู้แทนราษฎรจังหวัดราชบุรี ในขณะนั้นคือนายจรูญ วัฒนการ ให้ช่วยติดต่อหาผู้รับซื้อน้ำนมดิบจนกระทั่งได้มหาวิทยาลัยเกษตรศาสตร์ ตกลงเป็นผู้รับซื้อ โดยเกษตรกรผู้เลี้ยงโคนมรวมกลุ่มจัดตั้งศูนย์รวม นมหนองโพขึ้นเมื่อวันที่ 24 สิงหาคม พ.ศ. 2513 โดยได้รับการสนับสนุน งบประมาณจากทางราชการและทุนของกลุ่มเกษตรกรเป็นทุนในการ ก่อสร้างอาคารศูนย์รวมน้ำนมและต่อมาเกษตรกรสมาชิกของศูนย์รวม นมหนองโพจำนวน 185 คนได้เข้าซื้อกันจดทะเบียนเป็นสหกรณ์ใน วันที่ 15 เมษายน พ.ศ. 2514 โดยใช้ชื่อ“สหกรณ์โคนมราชบุรีจำกัด” เป็นสหกรณ์ประเภทบริการ

โรงงานผลิตนมผงสร้างแล้วเสร็จในปี พ.ศ. 2515 พระบาท สมเด็จพระเจ้าอยู่หัวและสมเด็จพระนางเจ้าฯ พระบรมราชินีนาถได้เสด็จ พระราชดำเนินไปทรงเป็นองค์ประธานในพิธีเปิดเมื่อวันที่ 9 มีนาคม

พ.ศ. 2515 ได้รับพระราชทานชื่อ “โรงนมผงหนองโพ” โดยให้บริหารงาน ในรูปบริษัทจำกัดใช้ชื่อว่า“บริษัทผลิตภัณฑ์นมหนองโพจำกัด” พระบาทสมเด็จพระเจ้าอยู่หัวทรงถือหุ้นใหญ่ของบริษัทและได้รับ พระราชทานเงินช่วยเหลือว่าบรรดาเงินกำไรสุทธิที่คณะกรรมการ บริษัทหาได้จากการจำหน่ายผลิตภัณฑ์นั้นไม่มีการแบ่งกำไรให้แก่ผู้ถือหุ้นแต่ให้บริษัทนำกำไรสุทธิส่วนหนึ่งเข้ากองทุนสะสมเพื่อประโยชน์ แก่การศึกษาของบุตรธิดาสมาชิกของกลุ่มผู้เลี้ยงโคนมและสมาชิก สหกรณ์ซึ่งเป็นผู้ส่งน้ำนมดิบให้แก่โรงงานเป็นประจำ

ต้นปี พ.ศ. 2516 ได้มีการเริ่มต้นผลิตนมพาสเจอร์ไรส์ขึ้นเป็น ครั้งแรกและในวันที่ 25 ธันวาคม ปีเดียวกันสหกรณ์โคนมราชบุรีจำกัด ได้ขอจดทะเบียนเปลี่ยนชื่อเป็น “สหกรณ์โคนมหนองโพราชบุรีจำกัด” จัดเป็นสหกรณ์ประเภทการเกษตร และโอนทรัพย์สินทั้งหมดของบริษัท ผลิตภัณฑ์นมหนองโพจำกัดพร้อมด้วยโรงงานผลิตนมผงให้เป็นกรรมสิทธิ์ ของสหกรณ์โคนมหนองโพราชบุรีจำกัดตั้งแต่วันที่ 16 ตุลาคม พ.ศ. 2518 เป็นต้นมา

ปัจจุบันสหกรณ์โคนมหนองโพฯได้ดำเนินกิจการมาเป็นเวลา กว่า 43 ปีแล้ว ซึ่งตลอดระยะเวลาที่ผ่านมาทางสหกรณ์โคนมหนองโพฯ ได้ดำเนินกิจการตามแนวพระราชประสงค์ของพระบาทสมเด็จพระเจ้าอยู่หัว ในรัชกาลที่ 9 มาโดยตลอด สหกรณ์โคนมหนองโพฯ สามารถผลิต ผลิตภัณฑ์นมพาสเจอร์ไรส์และผลิตภัณฑ์นม ยู.เอช.ที. จำหน่ายไปได้ ทั่วประเทศ โดยมีกำลังผลิตเพียงพอที่จะรองรับกับปริมาณน้ำนมดิบ ที่เกษตรกรผู้เลี้ยงโคนมในเขตตำบลหนองโพและใกล้เคียง ทำให้เกษตรกร ไม่มีปัญหาความเดือดร้อนในเรื่องสถานที่จำหน่ายน้ำนมดิบเมื่อประกอบ กับการดำเนินงานในรูปสหกรณ์ที่ผลประโยชน์ต่าง ๆ ส่วนใหญ่จะตก อยู่กับสมาชิก นับได้ว่าสหกรณ์โคนมหนองโพราชบุรีจำกัด (ในพระบรม ราชูปถัมภ์) คือทางออกของการแก้ไขปัญหาความเดือดร้อนของเกษตรกร ผู้เลี้ยงโคนมได้อย่างแท้จริง

ที่มา : www.nongpho.com

ขอเชิญติดตามรับฟังรายการวิทยุ รายการ “เพื่อนแรงงาน”

ทาง สวท. AM. 1593 KHz., จังหวัดราชบุรี ทุกวันพุธ เวลา 15.30 - 16.00 น.

มาตรฐานทางคุณธรรมและจริยธรรมฯ.....

- ข้อ 1 ปฏิบัติงานด้วยความซื่อสัตย์มีคุณธรรมและเสมอภาค
- ข้อ 2 ให้บริการด้วยความเต็มใจ รวดเร็วและประทับใจ
- ข้อ 3 มีมนุษยสัมพันธ์ ขยัน อดทน สามัคคี มีวินัย
- ข้อ 4 พัฒนาตนเองและหน่วยงาน สรรค์สร้างสังคม
- ข้อ 5 ศรัทธารักษาเกียรติ และศักดิ์ศรีของหน่วยงาน

ศูนย์บริหารข้อมูลตลาดแรงงานภาคตะวันตก ให้บริการข้อมูลผ่าน

website : www.doe.go.th/lmi_ratchaburi



@ line เพื่อรับข่าวสาร