

Western Labour Market Situation

สถานการณ์ตลาดแรงงานภาคตะวันตก

ปีที่ 9 ฉบับที่ 12 ประจำเดือนธันวาคม 2560

www.doe.go.th/imi_ratchaburi

เรื่องเด่น.....**ประจำฉบับ**

**“สปส.เพิ่มสิทธิประโยชน์ทำฟัน
ไม่ต้องสำรองจ่าย”**



**ความต้องการแรงงานเพิ่มร้อยละ 6.52
จากช่วงเดียวกันปีก่อน**

ในอุตสาหกรรมการผลิตภัณฑอาหาร ร้อยละ 24.34

การขายปลีก ยกเว้นยานยนต์และจักรยานยนต์ ร้อยละ 9.11

การผลิตภัณฑียงและพลาสติก ร้อยละ 6.50

เส้นทาง.....**สู่อาชีพ**

“3 กลุ่มหลักปรับตัวรับมือกับความต้องการแรงงานรูปแบบใหม่ ในยุค 4.0”

โครงการ....**พระราชดำริ**

“รัชกาลที่ 9 กับมูลนิธิปดทองหลังพระ สืบสานแนวทางพระราชดำริ”

พื้นที่รับผิดชอบ :

ราชบุรี นครปฐม สุพรรณบุรี กาญจนบุรี สมุทรสาคร สมุทรสงคราม เพชรบุรี ประจวบคีรีขันธ์

เส้นทาง....สู่อาชีพ



“ 3 กลุ่มหลักปรับตัวรับมือกับความต้องการ แรงงานรูปแบบใหม่ ในยุค 4.0 ”

3 กลุ่มหลักที่ต้องปรับตัวเพื่อรองรับการเปลี่ยนแปลงความต้องการแรงงานรูปแบบใหม่ ๆ ในทุกอุตสาหกรรมของยุค 4.0 ดังนี้คือ

1. กลุ่มพนักงานเงินเดือนที่มีความเสี่ยงสูงจะถูกแทนที่ด้วยเทคโนโลยี ต้องปรับตัวให้กลายเป็นพนักงานที่มีประสิทธิภาพสูงขึ้น โดยยึดจุดแข็งที่มนุษย์มีเหนือเครื่องจักรต่าง ๆ คือ ความคิดสร้างสรรค์ และความคิดเชิงริเริ่ม หรือ Creative & Innovative Thinking

สำหรับอาชีพที่คาดว่าจะดวงรุ่งพุ่งแรง เพราะเนื้องานตรงตามทีกล่าวมา ได้แก่ อาชีพที่อาศัยความสามารถในการตัดสินใจ และแก้ไขปัญหาตามสถานการณ์ เนื่องจากไม่ว่าเทคโนโลยีจะทันสมัยเพียงใด แต่มนุษย์ก็ยังไม่เชื่อมั่นให้หุ่นยนต์ปฏิบัติงานแทนในช่วงระยะเริ่มแรก ได้แก่ 1) Human Resources หรือ แผนกทรัพยากรบุคคล 2) Sales person หรือ พนักงานฝ่ายขาย 3) Reporter หรือ ผู้สื่อข่าวภาคสนาม

2. กลุ่มของผู้ประกอบการธุรกิจ ก็ต้องปรับตัวให้ทันตามเทรนด์ โดยไม่มุ่งเน้นแต่การแทนที่บุคลากรด้วยเทคโนโลยี แต่ควรมุ่งพัฒนาทักษะของคน ให้ตรงความต้องการของงานที่เปลี่ยนไป หากลองมองโมเดลการพัฒนาแรงงานยุคอุตสาหกรรม 4.0 ของเยอรมันที่มีการรวบรวมข้อมูลจากคนทำงานกว่า 7 ล้านคน ใน 40 สาขาอาชีพ พบว่า ในปี 2558 - 2568 ตำแหน่งงานด้านการผลิตจะถูกแทนที่ด้วยระบบอัตโนมัติ และหุ่นยนต์ ราว 610,000 คน ในขณะเดียวกัน จะมีการเพิ่มตำแหน่งงานด้าน IT เช่น 1) นักวิทยาศาสตร์ข้อมูล (Data Scientist) 2) นักวิจัย และพัฒนา (R&D) 3) นักพัฒนาซอฟต์แวร์ (Software Development) 4) ผู้ดูแล-ควบคุมหุ่นยนต์ (Robot Coordinate)

นอกจากนี้องค์กรมีการปรับสถานที่ทำงานแบบมีพลวัต คือ ไม่จำเป็นต้องเข้าออฟฟิศเพื่อทำงาน รวมถึงเหมาะสมต่อการทำงานร่วมกัน ระหว่างมนุษย์ และหุ่นยนต์ ซึ่งการปรับเปลี่ยนรูปแบบการทำงานนี้ จะช่วยลดต้นทุนทั้งสำหรับองค์กร และแรงงาน เช่น แรงงานไม่ต้องเสียเงิน และเวลาในการเดินทางไปทำงาน ซึ่งส่งผลกระทบต่อเนื่องให้คนรู้สึกไม่อยากทำงาน ประสิทธิภาพการทำงานจึงลดลง โดยเปลี่ยนให้องค์กรสามารถบริหารงาน และคนผ่านระบบ Cloud Computing

3. กลุ่มสุดท้าย คือ เด็กรุ่นใหม่ที่กำลังเลือกทางเดินก่อนมุ่งหน้าสู่ตลาดแรงงานกันให้ถูกทาง ต้องบอกเลยว่า ไทยแลนด์ 4.0 คือ ยุคทองของ STEM หรือ 4 สาขาวิชาแห่งอนาคต ประกอบด้วย 1) S = Science (วิทยาศาสตร์) 2) T = Technology (เทคโนโลยี) 3) E = Engineering (วิศวกรรมศาสตร์) 4) M = Mathematic (คณิตศาสตร์)

แต่ทักษะที่สำคัญที่สุด เหนือไปกว่าองค์ความรู้ทางวิชาการของ STEM นี้ คือ การเชื่อมโยงทั้ง 4 องค์ความรู้เข้าด้วยกัน เพื่อนำไปพัฒนาสาขาความรู้เฉพาะ ยกตัวอย่างเช่น หากจบการศึกษาด้านเกษตรกรรม ต้องสามารถนำเทคโนโลยีมาเชื่อมโยง เพื่อให้เกิดเป็นเกษตรดิจิทัลได้

ปิดท้ายด้วย 6 ทักษะเอาตัวรอดของแรงงานยุคไทยแลนด์ 4.0 ที่ประกอบไปด้วย

- 1) การปรับตัว (Adaptation) พร้อมเพิ่มพูนความรู้ และความสามารถใหม่ๆ
- 2) การเข้ากับวัฒนธรรมองค์กร (Culture Fit) พัฒนาตนเองให้ทันกับองค์กร
- 3) การทำงานร่วมกัน (Collaboration) โดยไม่ได้ทำงานแต่กับมนุษย์ด้วยกัน แต่ต้องรู้จักวิธีการทำงานร่วมกับหุ่นยนต์ด้วย
- 4) การมีภาวะผู้นำ (Leadership) ที่ต้องอาศัยทักษะการพูด และแสดงความคิด ให้คนอื่นคล้อยตาม โดยไม่สร้างความแตกแยก
- 5) การเติบโตของศักยภาพ (Growth Potential) งานที่ต้องมีการเติบโตที่วัดผลได้ และไปในทิศทางเดียวกับองค์กร
- 6) การจัดลำดับความสำคัญ (Prioritization) เพื่อรับมือกับงานที่เข้ามาพร้อมกันเป็นจำนวนมากในคราวเดียว

บทบรรณาธิการ....

สถานการณ์ตลาดแรงงานภาคตะวันตกเดือนพฤศจิกายน 2560 ความต้องการแรงงาน ผู้สมัครงาน และการบรรจุงาน เพิ่มขึ้นร้อยละ 6.52, 18.95 และ 20.37 ตามลำดับ เมื่อเปรียบเทียบกับช่วงเดียวกันปีก่อน โดยอุตสาหกรรมที่ยังมีความต้องการแรงงานมาก ได้แก่ อุตสาหกรรมการผลิตผลิตภัณฑ์อาหาร ร้อยละ 24.34

สำหรับแรงงานที่เดินทางไปทำงานต่างประเทศ ลดลงร้อยละ 5.81 มีแรงงานต่างด้าวคงเหลือ ประมาณ 5.97 แสนคน ส่วนภาวะการลงทุนในภาพรวมโรงงาน และ เงินลงทุน เพิ่มขึ้นร้อยละ 9.09 และ 33.68 ส่วนการจ้างงาน ลดลงร้อยละ 18.14 และมีโรงงานอุตสาหกรรมเลิกกิจการ จำนวน 15 แห่ง

ติดตามรายละเอียดของเนื้อหาสาระได้ในเล่ม ทั้งนี้ หากท่านมีข้อคิดเห็นหรือข้อเสนอแนะสามารถแจ้งได้ที่ e-mail : lm_rbr@doe.go.th

CONTENTS

ส า ร ญ

เส้นทางสู่อาชีพ.... “3 กลุ่มหลักปรับตัวรับมือกับความต้องการแรงงานรูปแบบใหม่ ในยุค 4.0”	02
CHAPTER : EMPLOYMENT SERVICE IN THE WESTERN OF THAILAND, NOVEMBER 2017	03
ภาวะความต้องการแรงงานภาคตะวันตกเดือนพฤศจิกายน 2560	04
รอบรู้เรื่องแรงงาน.... “สปล.เพิ่มสิทธิประโยชน์ค่าพินไม่ต้องสำรองจ่าย”	07
โครงการอันเนื่องมาจากพระราชดำริ “รัชกาลที่ 9 กับมูลนิธิปิดทองหลังพระ: สืบสานแนวทางพระราชดำริ”	08

คณะผู้จัดทำ.....

อำนวยการโดย : นายสุวรรณ์ ดวงตา
ผู้อำนวยการกองบริหารข้อมูลตลาดแรงงาน
จัดทำโดย : ศูนย์บริหารข้อมูลตลาดแรงงานภาคตะวันตก
เลขที่ 1/56-57 ถนนสมบูรณกุล
ตำบลหน้าเมือง อำเภอเมือง จังหวัดราชบุรี
โทร. 0-3232-6082 โทรสาร 0-3232-6458
เว็บไซต์ : www.doe.go.th/lmi_ratchaburi

วัตถุประสงค์.....

เพื่อเผยแพร่สถานการณ์ตลาดแรงงานภาคตะวันตก และบทความที่น่าสนใจ

CHAPTER: EMPLOYMENT SERVICE IN THE WESTERN OF THAILAND, NOVEMBER 2017

TABLE 1 PROVIDING DOMESTIC EMPLOYMENT SERVICE IN THE WESTERN, NOVEMBER 2016 , NOVEMBER 2017 AND OCTOBER 2017

	OCTOBER	NOVEMBER		% Δ
	2017	2016	2017	
Job Vacancies (Position)	2,162	2,700	2,876	6.52
Job Applicants (Persons)	899	971	1,155	18.95
Job Placements (Persons)	1,845	1,743	2,098	20.37

TABLE 2 NUMBER OF THAI WORKERS WORKING OVERSEAS, BY PROVINCES IN THE WESTERN AND SENDING AGENCIES, NOVEMBER 2017

Units: Persons

PROVINCES	SENDING AGENCIES					RE-ENTRY	Total
	Self Arrangement	Dept. of Employment	Employers Taking Workers Overseas for Working	Employers Sending Workers Overseas for Training	Recruitment Agencies		
Ratchaburi	5	0	0	0	2	14	21
Kanchanaburi	2	1	4	0	5	10	22
Suphan Buri	4	0	2	1	3	22	32
Nakhon Pathom	3	0	0	0	3	30	36
Samut Sakhon	0	0	1	0	0	12	13
Samut Songkhram	2	0	0	0	0	4	6
Phetchaburi	0	0	0	0	0	9	9
Prachuap Khiri Khan	4	0	4	0	0	15	23
Total	20	1	11	1	13	116	162

TABLE 3 NUMBER OF MIGRANT WORKERS GRANTED WORK PERMITS IN THAILAND. BY PROVINCES IN THE WESTERN, NOVEMBER 2017

Units: Persons

PROVINCES	Type of Permission						Total
	General	Nationality Verification	New Recruitment	Under BOI and Other Law	Clement worked	Border Area Points of Entry	
Ratchaburi	622	22,765	4,936	102	0	19,552	47,977
Kanchanaburi	334	7,857	5,029	0	1	21,788	35,009
Suphan Buri	271	4,817	3,568	0	0	4,700	13,356
Nakhon Pathom	2,362	58,804	25,829	108	0	43,387	130,490
Samut Sakhon	3,182	163,655	64,916	132	0	59,793	291,678
Samut Songkhram	80	12,788	895	0	0	4,223	17,986
Phetchaburi	1,001	6,583	8,090	67	0	5,860	21,601
Prachuap Khiri Khan	1,830	21,716	5,743	145	0	9,787	39,221
Total	9,682	298,985	119,006	554	1	169,090	597,318

ภาวะความต้องการแรงงานภาคตะวันตก

เดือนพฤศจิกายน 2560



โรงงานอุตสาหกรรมเคมีภัณฑ์ ปิโตรเลียม การพิมพ์กระดาษ ผลิตภัณฑ์ยาง และพลาสติก ได้รับอนุญาตให้ประกอบกิจการมากที่สุด มีเงินลงทุน 830.68 ล้านบาท และการจ้างงาน 489 คน

ภาวะการลงทุน

ภาคตะวันตกมีโรงงานอุตสาหกรรมที่ได้รับอนุญาตให้ประกอบกิจการใหม่ จำนวน 72 แห่ง เงินลงทุน ประมาณ 2.26 พันล้านบาท การจ้างงาน จำนวน 1,661 คน โดยจำนวนโรงงาน เงินลงทุน และการจ้างงาน เพิ่มขึ้นจากเดือนก่อนประมาณ 3.6 เท่า, 4.2 เท่า และ 4.3 เท่า ตามลำดับ สมุทรสาคร มีจำนวนโรงงานที่ได้รับอนุญาตให้ประกอบกิจการมากที่สุดร้อยละ 58.33 รองลงมาได้แก่ นครปฐม ร้อยละ 15.28 กาญจนบุรี ร้อยละ 12.50

เมื่อเปรียบเทียบกับช่วงเดียวกันในช่วง 5 ปีที่ผ่านมา จำนวนโรงงานอุตสาหกรรม ที่ได้รับอนุญาตให้ประกอบกิจการใหม่ และเงินลงทุน มีจำนวนเพิ่มขึ้นจากปี 2556 ร้อยละ 75.61 และ 48.10 และการจ้างงาน เพิ่มขึ้นประมาณ 3 เท่า

อุตสาหกรรมเคมีภัณฑ์ ปิโตรเลียม การพิมพ์กระดาษ ผลิตภัณฑ์ยางและพลาสติก มีจำนวนโรงงานที่ได้รับอนุญาตให้ประกอบกิจการ เงินลงทุน และการจ้างงาน มากที่สุด จำนวน 17 แห่ง เงินลงทุน จำนวน 830.68 ล้านบาท และการจ้างงาน จำนวน 489 คน

โรงงานอุตสาหกรรมที่เลิกกิจการ มีจำนวน 15 แห่ง ในสมุทรสาคร จำนวน 13 แห่ง กาญจนบุรี และสมุทรสงคราม จังหวัดละ 1 แห่งในกิจการแปรรูปกุ้งแช่สุกโดยไม่มีการผลิต กิจการคัดแยกสิ่งปฏิกูลหรือวัสดุที่ไม่ใช้แล้วที่เป็นของเสียอันตราย กิจการผลิตปุ๋ยอินทรีย์ ปุ๋ยอินทรีย์ผสมเคมี เป็นต้น

ตารางที่ 1 จำนวนโรงงาน การจ้างงาน การลงทุน เดือนพฤศจิกายน พ.ศ. 2556-2560

ปี พ.ศ.	ณ เดือนพฤศจิกายน		
	จำนวนโรงงาน	เงินลงทุน (พันล้านบาท)	การจ้างงาน
2560	72	2.26	1,661
2559	66	1.69	2,029
2558	62	4.24	1,995
2557	54	2.18	1,655
2556	41	1.52	669

หมายเหตุ : เงินลงทุนเป็นตัวเลขประมาณการที่เปิดเผยเท่านั้น 2 ตำแหน่งการคิดร้อยละอาจมีความคลาดเคลื่อน

การให้บริการจัดหางาน

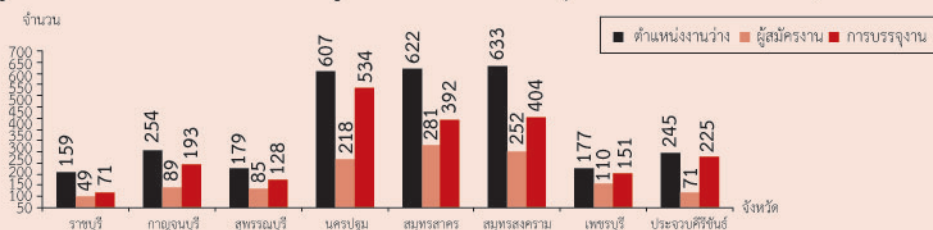
ความต้องการแรงงาน เพิ่มขึ้นร้อยละ 6.52 จากช่วงเดียวกันปีก่อน ในอุตสาหกรรมการขายปลีกฯ อุตสาหกรรมการผลิตเครื่องจักรและเครื่องมือ อุตสาหกรรมกิจกรรมบริการทางการเงินฯ อุตสาหกรรมการผลิตกระดาษฯ และอุตสาหกรรมการผลิตผลิตภัณฑ์ยางและพลาสติก

จากการให้บริการจัดหางานของสำนักงานจัดหางานจังหวัด 8 จังหวัดในภาคตะวันตก เดือนพฤศจิกายน 2560 มีนายจ้าง/สถานประกอบการ แจ้งความต้องการแรงงาน จำนวน 2,876 อัตรา ผู้สมัครงาน จำนวน 1,155 คน และการบรรจุงาน จำนวน 2,098 คน โดยตำแหน่งงานว่าง ผู้สมัครงาน และการบรรจุงาน เพิ่มขึ้นร้อยละ 6.52, 18.95 และ 20.37 ตามลำดับ เมื่อเปรียบเทียบกับช่วงเดียวกันปีก่อน

ตารางที่ 2 ตำแหน่งงานว่าง ผู้สมัครงาน การบรรจุงาน เดือนพฤศจิกายน ปี 2560 เปรียบเทียบกับปี 2559 และเดือนตุลาคม ปี 2560

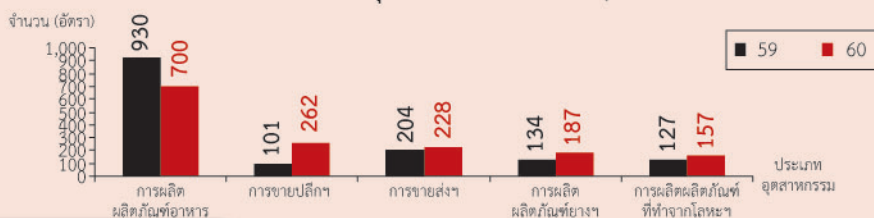
กิจกรรม	ตุลาคม ปี 2560	พฤศจิกายน		% Δ
		ปี 2559	ปี 2560	
ตำแหน่งงานว่าง (อัตรา)	2,162	2,700	2,876	6.52
ผู้สมัครงาน (คน)	899	971	1,155	18.95
การบรรจุงาน (คน)	1,845	1,743	2,098	20.37

แผนภูมิที่ 1 แสดงความต้องการแรงงาน ผู้สมัครงาน และการบรรจุงาน รายจังหวัด เดือนพฤศจิกายน 2560



โดยอุตสาหกรรมการผลิตผลิตภัณฑ์อาหารมีความต้องการแรงงานมากที่สุด ร้อยละ 24.34 รองลงมาได้แก่ การขายปลีก ยกเว้น ยานยนต์ และจักรยานยนต์ ร้อยละ 9.11 การขายส่งยกเว้น ยานยนต์และจักรยานยนต์ ร้อยละ 7.93 การผลิตผลิตภัณฑ์ยางและพลาสติก ร้อยละ 6.50 การผลิตผลิตภัณฑ์ที่ทำจากโลหะประดิษฐ์ ยกเว้น เครื่องจักรและอุปกรณ์ ร้อยละ 5.46

แผนภูมิที่ 2 อุตสาหกรรมที่มีความต้องการแรงงานมากที่สุด 5 อันดับแรก เดือนพฤศจิกายน ปี 2560 เปรียบเทียบกับปี 2559



ประเภทอาชีพที่ต้องการแรงงานมากที่สุด คือ แรงงานบรรจุผลิตภัณฑ์ ร้อยละ 48.16 รองลงมา ได้แก่ พนักงานขายของหน้าร้านและพนักงานสาธิตสินค้า ร้อยละ 10.22 เจ้าหน้าที่สำนักงาน ร้อยละ 6.19 ตัวแทน ฝ่ายขายด้านเทคนิคและการค้า ร้อยละ 2.85 ผู้ตรวจสอบด้านความปลอดภัย สุขภาพ และคุณภาพผลิตภัณฑ์ ร้อยละ 2.61

ตำแหน่งงาน ส่วนใหญ่ต้องการผู้สำเร็จการศึกษาระดับมัธยมศึกษามากที่สุด ร้อยละ 38.60 รองลงมาได้แก่ ระดับประถมศึกษาและต่ำกว่า ร้อยละ 19.89 ระดับปวช. ร้อยละ 15.54 และระดับปวส. ร้อยละ 12.13

ผู้สมัครงาน มีจำนวน 1,155 คน เพิ่มขึ้นจากเดือนก่อนร้อยละ 28.48 และเพิ่มขึ้นร้อยละ 18.95 จากช่วงเดียวกันปีก่อน ส่วนใหญ่ผู้สำเร็จการศึกษาระดับมัธยมศึกษามากที่สุด ร้อยละ 50.39 ของจำนวน

ผู้สมัครงานทั้งหมด รองลงมาได้แก่ ระดับประถมศึกษาและต่ำกว่า ร้อยละ 22.25 ระดับปริญญาตรี ร้อยละ 14.63 ระดับปวส. ร้อยละ 6.23

การบรรจุงาน มีจำนวน 2,098 คน เพิ่มขึ้นจากเดือนก่อน ร้อยละ 13.71 และเพิ่มขึ้นร้อยละ 20.37 จากช่วงเดียวกันปีก่อน โดยผู้ที่มีการศึกษาระดับมัธยมศึกษาได้รับการบรรจุงานมากที่สุด ร้อยละ 45.76 รองลงมาได้แก่ ระดับประถมศึกษาและต่ำกว่า ร้อยละ 24.26 ระดับปริญญาตรี ร้อยละ 14.68 และระดับปวส. ร้อยละ 8.25

อุตสาหกรรมที่มีการบรรจุงานมากที่สุด คือ การผลิตผลิตภัณฑ์อาหาร ร้อยละ 31.65 รองลงมาได้แก่ การขายปลีก ยกเว้นยานยนต์และจักรยานยนต์ ร้อยละ 8.01 การผลิตผลิตภัณฑ์ที่ทำจากโลหะประดิษฐ์ ยกเว้น เครื่องจักรและอุปกรณ์ ร้อยละ 7.20 การผลิตผลิตภัณฑ์ยางและพลาสติก ร้อยละ 6.39 การขายส่ง ยกเว้น ยานยนต์และจักรยานยนต์ ร้อยละ 4.05

ความต้องการแรงงานใน 10 อุตสาหกรรมเป้าหมาย

เดือนพฤศจิกายน 2560 ความต้องการแรงงานของ 10 อุตสาหกรรมเป้าหมาย ใน 8 จังหวัด ภาคตะวันออก จำนวน 1,036 อัตราเพิ่มขึ้น ร้อยละ 5.61 จากเดือนก่อน โดยอุตสาหกรรมการแปรรูปอาหาร มีความต้องการมากที่สุด จำนวน 736 อัตรา คิดเป็นร้อยละ 71.04 รองลงมา ได้แก่ อุตสาหกรรมการท่องเที่ยวกลุ่มรายได้และการท่องเที่ยวเชิงสุขภาพ จำนวน 99 อัตรา (ร้อยละ 9.56) อุตสาหกรรมดิจิทัล จำนวน 69 อัตรา (ร้อยละ 6.66)

ตารางที่ 3 ความต้องการแรงงานใน 10 อุตสาหกรรมเป้าหมาย จำแนกตามระดับการศึกษา

ประเภทอุตสาหกรรม	ระดับการศึกษา						
	รวม	ประถมศึกษาและต่ำกว่า	มัธยมศึกษา	ปวช.	ปวส.	อนุปริญญา	ปริญญาตรีขึ้นไป
ยานยนต์สมัยใหม่	1	1	-	-	-	-	-
อิเล็กทรอนิกส์อัจฉริยะ	32	5	14	4	3	2	4
การท่องเที่ยวกลุ่มรายได้และการท่องเที่ยวเชิงสุขภาพ	99	20	49	14	7	1	8
การเกษตรและเทคโนโลยีชีวภาพ	35	13	9	4	3	3	3
การแปรรูปอาหาร	736	161	282	119	90	41	43
หุ่นยนต์เพื่ออุตสาหกรรม	-	-	-	-	-	-	-
การบินและโลจิสติกส์	55	12	23	10	8	1	1
เชื้อเพลิงชีวภาพและเคมีชีวภาพ	3	2	1	-	-	-	-
ดิจิทัล	69	12	26	12	5	5	9
การแพทย์ครบวงจร	6	-	2	2	2	-	-
รวม	1,036	226	406	165	118	53	68

โดยต้องการแรงงานที่มีการศึกษาระดับมัธยมศึกษามากที่สุด จำนวน 406 อัตรา หรือร้อยละ 39.19 รองลงมาได้แก่ ระดับประถมศึกษาและต่ำกว่า จำนวน 226 อัตรา (ร้อยละ 21.81) ระดับปวช. จำนวน 165 อัตรา (ร้อยละ 15.93) ระดับปวส. จำนวน 118 อัตรา (ร้อยละ 11.39) ระดับปริญญาตรีขึ้นไป จำนวน 68 อัตรา (ร้อยละ 6.56) และระดับอนุปริญญา จำนวน 53 อัตรา (ร้อยละ 5.12)

เมื่อพิจารณาเป็นรายจังหวัด พบว่า จังหวัดสมุทรสงคราม มีความต้องการแรงงานมากที่สุด จำนวน 315 อัตรา คิดเป็นร้อยละ 30.41 ของตำแหน่งงาน 10 อุตสาหกรรมเป้าหมายทั้งหมด รองลงมาได้แก่ สมุทรสาคร จำนวน 237 อัตรา (ร้อยละ 22.88) ประจวบคีรีขันธ์ จำนวน 173 อัตรา (ร้อยละ 16.70) และนครปฐม จำนวน 141 อัตรา (ร้อยละ 13.61)

การเดินทางไปทำงานต่างประเทศ

ภาคตะวันออกมีแรงงานเดินทางไปทำงานต่างประเทศ จำนวน 162 คน หรือร้อยละ 1.99 ของแรงงานที่เดินทางไปทำงานต่างประเทศทั้งหมด เมื่อเปรียบเทียบกับช่วงเดียวกันลดลงร้อยละ 5.81 เป็นชายร้อยละ 68.71 หญิง ร้อยละ 31.29 มีภูมิลำเนาอยู่ในจังหวัดนครปฐมมากที่สุด ร้อยละ 22.22 รองลงมาได้แก่ สุพรรณบุรี ร้อยละ 19.75 ประจวบคีรีขันธ์ ร้อยละ 14.20 และกาญจนบุรี ร้อยละ 13.58

ตารางที่ 4 จำนวนแรงงานที่ได้รับอนุญาตให้เดินทางไปทำงานต่างประเทศ จำแนกตามจังหวัด และประเภทการเดินทาง (หน่วย : คน)

จังหวัด	ประเภทการเดินทาง					เฉพาะ Re-Entry	รวมทั้งหมด
	เดินทางด้วยตนเอง	กรมจัดส่ง	นายจ้างหาลูกจ้างไปทำงาน	นายจ้างส่งลูกจ้างไปฝึกงาน	บริษัทจัดส่ง		
ราชบุรี	5	0	0	0	2	14	21
กาญจนบุรี	2	1	4	0	5	10	22
สุพรรณบุรี	4	0	2	1	3	22	32
นครปฐม	3	0	0	0	3	30	36
สมุทรสาคร	0	0	1	0	0	12	13
สมุทรสงคราม	2	0	0	0	0	4	6
เพชรบุรี	0	0	0	0	0	9	9
ประจวบคีรีขันธ์	4	0	4	0	0	15	23
รวม 8 จังหวัด	20	1	11	1	13	116	162
รวมทั้งประเทศ	557	693	365	220	2,364	3,959	8,158

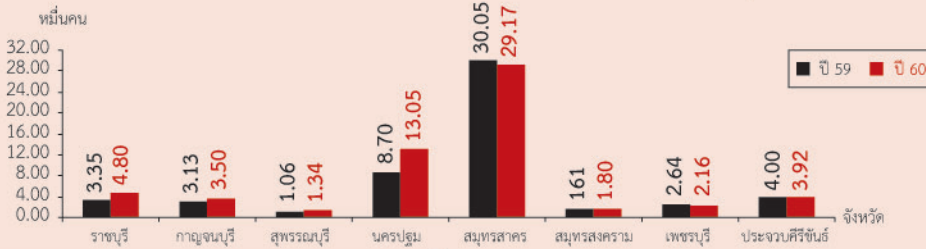
ส่วนใหญ่จบการศึกษาในระดับมัธยมศึกษา มากที่สุด ร้อยละ 36.20 รองลงมาได้แก่ ระดับประถมศึกษา ร้อยละ 28.22 ระดับปริญญาตรี ร้อยละ 20.86 และระดับปวช. ปวท. ปวส. อนุปริญญา ร้อยละ 13.50

การทำงานของคนต่างด้าว

ณ เดือนพฤศจิกายน 2560 ภาคตะวันตกมีจำนวนแรงงานต่างด้าวคงเหลือ ประมาณ 5.97 แสนคน เพิ่มขึ้นจากเดือนที่ผ่านมาประมาณ 2.27 หมื่นคน (ร้อยละ 3.96) โดยมีแรงงานต่างด้าวที่ถูกต้องตามกฎหมายประมาณ 4.28 แสนคน (ร้อยละ 71.69) ส่วนแรงงานที่ได้รับการผ่อนผันให้ทำงานมีประมาณ 1.69 แสนคน (ร้อยละ 28.31) เมื่อเปรียบเทียบกับช่วงเดียวกันปีก่อน เพิ่มขึ้นประมาณ 5.21 หมื่นคน (ร้อยละ 9.55)

โดยแรงงานต่างด้าวที่เดินทางเข้ามาถูกต้องตามกฎหมายแยกตามประเภทการขออนุญาต [ประเภทชั่วคราว (ทั่วไป) จำนวน 9,682 คน (ร้อยละ 2.26) ประเภทพิสูจน์สัญชาติ จำนวน 298,985 คน (ร้อยละ 69.82)] ประเภทนำเข้า มีจำนวน 119,006 คน (ร้อยละ 27.79) ประเภทส่งเสริมการลงทุน (BOI) มีจำนวน 554 คน (ร้อยละ 0.13) และได้รับอนุญาตให้ทำงานในลักษณะไป-กลับ หรือตามฤดูกาล จำนวน 1 คน

แผนภูมิที่ 3 แสดงการเปรียบเทียบจำนวนแรงงานต่างด้าวคงเหลือใน 8 จังหวัดภาคตะวันตก เดือนพฤศจิกายน ปี 2560 เปรียบเทียบกับปี 2559



สถานประกอบการในระบบประกันสังคม

สถานประกอบการใน 8 จังหวัดภาคตะวันตก ที่อยู่ในระบบประกันสังคม จำนวน 35,376 แห่ง เพิ่มขึ้นจากเดือนที่ผ่านมา ร้อยละ 0.42 และเพิ่มขึ้นร้อยละ 1.82 จากช่วงเดียวกันปีก่อน จำนวนผู้ประกอบการเพิ่มขึ้น ประมาณ 1.73 หมื่นคน (ร้อยละ 1.37) โดยมีผู้ประกอบการประมาณ 1.28 ล้านคน แยกเป็นมาตรา 33 ประมาณ 9.62 แสนคน มาตรา 39 ประมาณ 1.13 แสนคน และมาตรา 40 ประมาณ 2.05 แสนคน โดยสมุทรสาคร มีจำนวนสถานประกอบการที่ขึ้นทะเบียนในระบบ

ประกันสังคม มากที่สุด 9,835 แห่ง (ร้อยละ 27.80) รองลงมาได้แก่ นครปฐม 8,164 แห่ง (ร้อยละ 23.08) และราชบุรี 4,403 แห่ง (ร้อยละ 12.45)

ในส่วนของผู้ประกอบการพบว่า สมุทรสาครมีลูกจ้างขึ้นทะเบียนเป็นผู้ประกันตน มากที่สุดประมาณ 4.65 แสนคน (ร้อยละ 36.30) รองลงมาคือ นครปฐม ประมาณ 2.83 แสนคน (ร้อยละ 22.09) ราชบุรี ประมาณ 1.48 แสนคน (ร้อยละ 11.56) สำหรับสมุทรสงคราม มีผู้ประกอบการน้อยที่สุดประมาณ 3.54 หมื่นคน (ร้อยละ 2.77)

ตารางที่ 4 จำนวนสถานประกอบการ และผู้ประกอบการ เดือนพฤศจิกายน 2560

จังหวัด	สถานประกอบการ (แห่ง)	ผู้ประกอบการ (คน)			
		มาตรา 33	มาตรา 39	มาตรา 40	รวม
ราชบุรี	4,403	100,603	16,532	30,785	147,920
กาญจนบุรี	2,948	62,174	9,083	31,314	102,571
สุพรรณบุรี	3,432	44,367	10,631	28,234	83,232
นครปฐม	8,164	224,607	26,334	31,727	282,668
สมุทรสาคร	9,835	397,286	30,660	36,670	464,616
สมุทรสงคราม	1,199	17,367	4,303	13,771	35,441
เพชรบุรี	2,217	54,562	6,736	13,583	74,881
ประจวบคีรีขันธ์	3,178	61,413	8,496	18,636	88,545
ภาคตะวันตก	35,376	962,379	112,775	204,720	1,279,874

ที่มา : สำนักงานประกันสังคม 8 จังหวัดภาคตะวันตก

รอบรู้.....เรื่องแรงงาน

“สปส.เพิ่มสิทธิประโยชน์ ค่าฟันไม่ต้องสำรองจ่าย”

สำนักงานประกันสังคมเพิ่มสิทธิประโยชน์กรณีทันตกรรมให้แก่ผู้ประกันตน (อุดฟัน ถอนฟัน ขูดหินปูน ผ่าฟันคุด) ในอัตราเท่าที่จ่ายจริงตามความจำเป็น แต่ไม่เกิน 900 บาทต่อรายต่อปี (จากเดิม 600 บาทต่อคนต่อปี) โดยไม่ต้องสำรองจ่ายล่วงหน้าในสถานพยาบาลที่ทำความตกลงกับสำนักงานประกันสังคม จะมีป้ายสติ๊กเกอร์ที่ระบุ “สถานพยาบาลแห่งนี้ให้บริการผู้ประกันตนกรณีทันตกรรม ทำฟันไม่ต้องสำรองจ่าย” ผู้ประกันตนสามารถสังเกตสติ๊กเกอร์เพื่อ เข้ารับบริการได้ที่

เนื่องจากสิทธิประโยชน์กรณีทันตกรรมเป็นสิทธิปีต่อปี หากผู้ประกันตนไม่ใช้สิทธิในปีนั้น ไม่สามารถรวมยอดไปทำในปีต่อไปได้ มีสิทธิทำได้ปีละไม่เกิน 900 บาทต่อคนต่อปีเท่านั้น ส่วนกรณีผู้ประกันตนเข้ารับบริการกรณีทันตกรรมในสถานพยาบาลที่ไม่ได้ทำความตกลงเรื่องการเบิกจ่าย ผู้ประกันตนสามารถนำหลักฐานต่าง ๆ มาประกอบการเบิกจ่ายได้ที่สำนักงานประกันสังคมได้ทั่วประเทศ และสามารถยื่น ภายใน 2 ปีนับแต่วันที่เข้ารับบริการที่ระบุไว้ในใบรับรองแพทย์

ซึ่งที่ผ่านมาผู้ประกันตนจำนวนมากไปใช้สิทธิกรณีทันตกรรมในช่วงสิ้นปี เนื่องจากมีความเข้าใจคลาดเคลื่อนว่าต้องยื่นขอรับประโยชน์ทดแทนภายในปีเดียวกัน จึงขออภัยว่าให้ปรับระยะเวลาตั้งแต่วันที่เข้ารับบริการทางการแพทย์ที่ระบุในใบรับรองแพทย์เป็นหลัก เช่น เมื่อผู้ประกันตนไปเข้ารับบริการถอนฟัน ในวันที่ 10 ธันวาคม 2560 สามารถยื่นเรื่องขอเบิกสิทธิประโยชน์กรณีทันตกรรมที่สำนักงานประกันสังคมเขตพื้นที่/จังหวัด/สาขา ได้ภายใน 2 ปี นับตั้งแต่วันที่ 10 ธันวาคม 2560 จนถึงวันที่ 9 ธันวาคม 2562 เป็นต้น

● **กรณีใส่ฟันเทียมชนิดถอดได้บางส่วน**จะได้รับค่าบริการทางการแพทย์และค่าฟันเทียมเท่าที่จ่ายจริงตามความจำเป็นไม่เกิน 1,500 บาท ภายในระยะเวลา 5 ปี นับแต่วันที่ใส่ฟันเทียม ดังนี้

- 1) กรณีใส่ฟันเทียม 1-5 ซี่ เบิกได้เท่าที่จ่ายจริงตามความจำเป็นไม่เกิน 1,300 บาท
- 2) กรณีใส่ฟันเทียมมากกว่า 5 ซี่ เบิกได้เท่าที่จ่ายจริงตามความจำเป็นไม่เกิน 1,500 บาท

● **กรณีใส่ฟันเทียมชนิดถอดได้ทั้งปาก** เบิกได้เท่าที่จริงในวงเงินไม่เกิน 4,400 บาท ภายใน 5 ปี นับแต่วันที่ใส่ฟันเทียมฯ ตามหลักเกณฑ์ดังนี้

- 1) ฟันเทียมชนิดถอดได้ทั้งปากบนหรือล่างเบิกได้เท่าที่จ่ายจริงไม่เกิน 2,400 บาท
- 2) ฟันเทียมชนิดถอดได้ทั้งปากบนและล่างเบิกได้เท่าที่จ่ายจริงไม่เกิน 4,400 บาท

ซึ่งสิทธิกรณีทันตกรรมดังกล่าวผู้ประกันตนต้องสำรองจ่ายไปก่อนแล้วนำหลักฐานมาเบิกจ่ายกับสำนักงานประกันสังคมภายหลัง สำหรับการเข้ารับบริการกรณีทันตกรรมกับสถานพยาบาลหรือคลินิกที่เข้าร่วมโครงการฯ ไม่ต้องสำรองจ่าย ผู้ประกันตนสามารถตรวจสอบสิทธิโดยแสดงบัตรประจำตัวประชาชน เพื่อให้สถานพยาบาลในความตกลงตรวจสอบสิทธิผ่านเว็บไซต์ของสำนักงานประกันสังคมก่อนการให้บริการทันตกรรม และสามารถตรวจสอบรายชื่อสถานพยาบาลที่เข้าร่วมโครงการได้ด้วยตนเองที่ www.sso.go.th

ส่วนกรณีเข้ารับบริการกับสถานพยาบาลหรือคลินิกที่ไม่เข้าร่วมโครงการฯ หรือใช้สิทธิทันตกรรมกรณีใส่ฟันเทียมชนิดถอดได้บางส่วนหรือถอดได้ทั้งปาก สามารถยื่นขอรับประโยชน์โดยยื่นหลักฐานประกอบการเบิกจ่าย ได้แก่ ใบรับรองแพทย์ ใบเสร็จรับเงิน สำเนาสมุดบัญชีเงินฝากธนาคารหน้าแรกที่มีชื่อและเลขที่บัญชีของผู้ประกันตน (กรณีขอรับเงินทางธนาคาร) ได้แก่ ธนาคารกสิกรไทย ธนาคารกรุงเทพ ธนาคารกรุงไทย ธนาคารกรุงศรีอยุธยา ธนาคารไทยพาณิชย์ ธนาคารทหารไทย ธนาคารธนชาต ธนาคารซีไอเอ็มบีไทย ธนาคารอิสลามแห่งประเทศไทย ธนาคารเพื่อการเกษตรและสหกรณ์การเกษตร และธนาคารออมสิน สอบถามรายละเอียดเพิ่มเติมได้ที่สายด่วนประกันสังคม 1506

ที่มา : www.sso.go.th

โครงการ...พระราชดำริ

“รัชกาลที่ 9 กับมูลนิธิปิดทองหลังพระ สืบสานแนวทางพระราชดำริ”

พระบาทสมเด็จพระเจ้าอยู่หัวรัชกาลที่ 9 ได้ทรงพระราชทานแนวทางการพัฒนาให้แก่ประชาชนเพื่อยกระดับคุณภาพชีวิต และพัฒนาชุมชนให้สามารถพึ่งพาตนเองได้ ปัจจัยสำคัญในการพัฒนาได้แก่ การสร้างความมั่นคงจากสิ่งที่เป็นพื้นฐานในการดำรงชีวิตของประชาชน โดยปรับตามสภาพปัญหาในแต่ละพื้นที่ ซึ่งมูลนิธิปิดทองหลังพระได้พัฒนาต่อเนื่องมาจากโครงการปิดทองหลังพระ ซึ่งได้ดำเนินการมาตั้งแต่ปี 2551

หลักการดำเนินงาน

1. หลักการองค์ความรู้ 6 มิติ ของพระบาทสมเด็จพระเจ้าอยู่หัวภูมิพลอดุลยเดช

ปิดทองหลังพระ เน้นการพัฒนาชุมชนตามหลักการองค์ความรู้ โดยปรับน้ำหนักแต่ละเรื่องตามสภาพภูมิสังคมและสภาพปัญหาในแต่ละพื้นที่ เน้นการพัฒนาชุมชนตามหลักการองค์ความรู้ใน 6 มิติ ได้แก่ ดิน น้ำ เกษตร พลังงานทดแทนป่าและสิ่งแวดล้อม โดยจะปรับน้ำหนักของแต่ละเรื่องตามสภาพภูมิสังคมและสภาพปัญหาของชุมชนในแต่ละพื้นที่ ซึ่งองค์ความรู้ 6 มิติ จะมีลักษณะที่แตกต่างกัน เช่น มิติน้ำจะเน้นการพัฒนาแหล่งน้ำ การเก็บน้ำให้อยู่ในประเทศให้มากที่สุด และการใช้น้ำทุกหยดให้เกิดประโยชน์สูงสุดโดยวิธีการทำฝนหลวง กังหันน้ำชัยพัฒนา การทำฝาย และการบำบัด น้ำเสียโดยวิธีชีวภาพและมิติป่า ซึ่งจะเน้นวิธีการปลูกป่า คือ การปลูกป่าในใจคน การปลูกป่า 3 อย่าง ได้ประโยชน์ 4 อย่าง การปลูกป่าต้นน้ำและบริเวณอ่างเก็บน้ำ ระบบป่าเปียก (Wet Fire Break) และการปลูกป่าโดยไม่ต้องปลูก โดยจะให้ชุมชนมีส่วนร่วมในกระบวนการวิเคราะห์ปัญหาและพัฒนามากที่สุด และให้ชุมชนเป็นเจ้าของโครงการเพื่อที่จะนำไปสู่การพัฒนาที่ยั่งยืน

2. หลักการพัฒนาตามแนวพระราชดำริ คือ เข้าใจ เข้าถึง พัฒนา

การเข้าใจ คือ การสร้างให้เกิดความเข้าใจในข้อมูลพื้นฐาน ด้วยการศึกษาข้อมูลทุกมิติของชุมชน ค้นหารากของปัญหาและรวบรวมองค์ความรู้ของโครงการพระราชดำริทั่วประเทศ

การเข้าถึง เป็นเรื่องการสื่อสารและสร้างการมีส่วนร่วม โดยมุ่งสื่อสารสร้างความเข้าใจและความมั่นใจกับชุมชน ร่วมกันวิเคราะห์ปัญหาและความต้องการของชุมชน และให้ชุมชนมีส่วนร่วมในกระบวนการพัฒนามากที่สุด

การพัฒนา เป็นเรื่องของการเรียนรู้เพื่อพัฒนาศักยภาพชุมชน สร้างทีมพี่เลี้ยง การออกแบบหลักสูตรและแผนการ พัฒนาการศึกษาดูงาน แลกเปลี่ยนเรียนรู้และฝึกปฏิบัติของชุมชน รวมทั้งการให้ทีมพี่เลี้ยงให้คำแนะนำในชุมชนและติดตามสนับสนุนประเมินผล

แนวทางการขับเคลื่อนการพัฒนาตามแนวพระราชดำริ 7 ขั้นตอนประยุกต์จากหลักการ เข้าใจ เข้าถึง และพัฒนา คือ 1) การสร้างความเข้าใจกับประชาชน ชุมชน ท้องถิ่น จังหวัด องค์กรปกครองส่วนท้องถิ่น (อปท.) และ ภาคีความ ร่วมมือ 2)การกำหนดพื้นที่ โดยพิจารณาจากภูมิสังคม และสภาพปัญหาแต่ละพื้นที่ที่เป็นเป้าหมายปฏิบัติการพัฒนา 3) การถ่ายทอดองค์ความรู้และพัฒนาศักยภาพของชุมชน โดยจัดกระบวนการเรียนรู้ ถ่ายทอดความรู้ที่สอดคล้องกับภูมิ สังคมของกลุ่มเป้าหมาย เพื่อเตรียมความพร้อมกลุ่มเป้าหมายก่อนกระบวนการ พัฒนา 4) การลงมือปฏิบัติ คือ การที่ชุมชนและภาคีทุกภาคส่วนร่วมกันดำเนินการแก้ไขปัญหา และพัฒนาโดยเรียนรู้จากโครงการ พระราชดำริ และนำมาปรับใช้ให้สอดคล้องกับภูมิสังคม ศักยภาพชุมชน ภูมิปัญญาท้องถิ่น ฯลฯ 5) การแลกเปลี่ยนเรียนรู้และการพัฒนาต่อเนื่อง เป็นขั้นตอนที่เน้นการสื่อสารและการแลกเปลี่ยนประสบการณ์ที่เกิดขึ้น จากการลงมือปฏิบัติ เพื่อสรุปบทเรียน ข้อค้นพบและการพัฒนาอย่างต่อเนื่อง 6) การให้คำปรึกษาและติดตามอย่างใกล้ชิด เป็นการจัดทีมสนับสนุน ให้คำปรึกษาแก่พื้นที่ที่มูลนิธิปิดทองหลังพระฯ ส่ง เสริมการพัฒนา 7) การวัดผล เป็นขั้นตอนสุดท้ายเพื่อประเมินผลการดำเนินงานว่า มีผลสำเร็จ หรือมีสิ่งที่ต้องปรับปรุงแก้ไขหรือไม่ เพื่อใช้เป็นแนวทางการพัฒนาพื้นที่อื่น ๆ ต่อไป

ที่มา : www.nongpho.com

ขอเชิญติดตามรับฟังรายการวิทยุ รายการ “เพื่อนแรงงาน”

ทาง สวท. AM. 1593 KHz., จังหวัดราชบุรี ทุกวันพุธ เวลา 15.30 - 16.00 น.

มาตรฐานทางคุณธรรมและจริยธรรมฯ.....

- ข้อ 1 ปฏิบัติงานด้วยความซื่อสัตย์มีคุณธรรมและเสมอภาค
- ข้อ 2 ให้บริการด้วยความเต็มใจ รวดเร็วและประทับใจ
- ข้อ 3 มีมนุษยสัมพันธ์ ขยัน อดทน สามัคคี มีวินัย
- ข้อ 4 พัฒนาดตนเองและหน่วยงาน สรรค์สร้างสังคม
- ข้อ 5 ศรัทธารักษาเกียรติ และศักดิ์ศรีของหน่วยงาน

ศูนย์บริหารข้อมูลตลาดแรงงานภาคตะวันตก ให้บริการข้อมูลผ่าน

website : www.doe.go.th/lmi_ratchaburi



@ line เพื่อรับข่าวสาร