

Western Labour Market Situation

สถานการณ์ตลาดแรงงานภาคตะวันตก

ปีที่ 10 ฉบับที่ 1 ประจำเดือนมกราคม 2560

www.doe.go.th/lmi_ratchaburi

เรื่องเด่น.....**ประจำฉบับ**

“Data Scientist อาชีพมาแรงแห่งยุค ตลาดงานทั่วโลกต้องการ”



Data Scientist

Data

Information

Knowledge

Wisdom



**ความต้องการแรงงานเพิ่มขึ้นร้อยละ 0.04
จากช่วงเดียวกันปีก่อน**

ในอุตสาหกรรมการผลิตภัตตาคารอาหาร ร้อยละ 26.03

การขายส่ง ร้อยละ 15.89 การขายปลีก ร้อยละ 10.91

เส้นทาง.....**สู่อาชีพ**

“แนะนำเทคนิคตอบ 4 คำถามสัมภาษณ์งาน ที่ผู้สมัครมักผิดพลาด”

โครงการ...**พระราชดำริ**

“โครงการพระบาทสมเด็จพระปรมินทรมหาภูมิพลอดุลยเดช
สร้างงาน สร้างอาชีพ ตามแนวพระราชดำริ”

พื้นที่รับผิดชอบ :

ราชบุรี นครปฐม สุพรรณบุรี กาญจนบุรี สุนทรสาคร สุนทรสงคราม เพชรบุรี ประจวบคีรีขันธ์

เส้นทาง....สู่อาชีพ

“ เทคนิคตอบ 4 คำถามสัมภาษณ์งาน ที่ผู้สมัครมักผิดพลาด ”

การสัมภาษณ์งานเป็นช่วงเวลาที่มีความสำคัญมากสำหรับผู้หางาน โดยทั่วไปผู้สัมภาษณ์มักจะถามคำถามเพื่อดูว่าสิ่งที่ผู้สมัครเขียนลงในเรซูเม่นั้นจริงหรือไม่ นอกจากนี้ยังดูทักษะอื่น ๆ ที่ต้องใช้ในการทำงานรวมถึงลักษณะนิสัยและทัศนคติในการทำงานร่วมกับองค์กร แต่บ่อยครั้งที่ผู้สมัครงานหลายคนไม่สามารถตอบคำถามได้ดี จนพลาดโอกาสการได้งานไปอย่างน่าเสียดาย ซึ่งอาจมีหลายสาเหตุหลายปัจจัย ดังนั้น เราจึงรวบรวม 4 คำถามสัมภาษณ์งานที่ผู้สมัครงานมักตอบไม่ได้พร้อมเทคนิคการตอบดังนี้

1. การแนะนำตัวเอง เป็นคำถามพื้นฐานที่ผู้สมัครงานทุกคนต้องเจอ ซึ่งโดยทั่วไปจะแนะนำประวัติส่วนตัวทั่วไป เช่น ชื่อสกุล อายุ เรียนจบจากไหน นั้นไม่ใช่เรื่องผิดแต่อย่าลืมว่าเมื่อทุกคนเจอคำถามนี้เราจะตอบอย่างไรให้ดูโดดเด่นและแตกต่าง

ข้อแนะนำคือ การแนะนำตัวเองให้องค์กรเห็นว่าเราเป็นผู้สมัครงานที่ดีที่สุด เหมาะสมกับตำแหน่งที่สมัครอย่างไร รวมถึงยกตัวอย่างเพื่ออธิบายให้องค์กรมองเห็นภาพ และรู้สึกสนใจในตัวเรามากยิ่งขึ้น ที่สำคัญควรพูดให้กระชับและเข้าใจง่าย และใช้เวลาในการแนะนำตัวไม่ควรเกิน 2 นาที

2. คำถามที่เกี่ยวกับองค์กร ผู้สมัครงานหลายคนจะเริ่มสนใจรายละเอียดเชิงลึกขององค์กรก็ต่อเมื่อถูกเรียกสัมภาษณ์งานแล้ว แต่การเตรียมตัวศึกษาข้อมูลไว้แต่เนิ่น ๆ จะทำให้เราได้เปรียบในการตอบคำถาม เช่น ขนาดองค์กร โครงสร้างการทำงาน วัฒนธรรม การบริหารงาน ผลิตภัณฑ์และบริการ เพื่อสร้างความประทับใจให้แก่ผู้สัมภาษณ์ และแสดงให้เห็นว่าเราเป็นคนที่ใส่ใจในรายละเอียด มีความกระตือรือร้นในการสมัครงาน และอยากร่วมงานกับองค์กรนั้นจริง ๆ

3. คำถามเชิงลึกที่เกี่ยวข้องกับเนื้องาน องค์กรส่วนใหญ่พบว่าผู้สมัครงานหลายคนจะตอบว่าทราบข้อมูลที่เกี่ยวข้องกับเนื้องาน และสามารถทำได้ แต่พอถูกถามรายละเอียดที่ลึกซึ้งไปกลับตอบได้แค่ภาพกว้าง ๆ เท่านั้น ไม่สามารถให้รายละเอียดเฉพาะเจาะจงได้

ข้อแนะนำคือ ศึกษาข้อมูลและอ่านรายละเอียดของตำแหน่งงานที่สมัคร พร้อมทำความเข้าใจ ที่สำคัญคือไม่ควรโกหกถ้าหากรู้สึกไม่มั่นใจหรือไม่เคยทำมาก่อนควรแจ้งกับผู้สัมภาษณ์ตรง ๆ และควรแสดงให้องค์กรเห็นความมุ่งมั่นตั้งใจในการทำตำแหน่งนี้ด้วยการบอกว่าเราพร้อมที่จะเรียนรู้และพัฒนาทักษะที่ยังขาด หรือประสบการณ์ทำงานที่ผ่านมาสามารถนำมาประยุกต์ใช้กับตำแหน่งที่สมัครได้อย่างไร

4. คำถามที่เกี่ยวข้องกับสิ่งที่ผิดพลาดที่เคยเกิดขึ้นในอดีต ผู้สมัครงานหลายคนมักจะบอกถึงผลลัพธ์ที่เคยเกิดขึ้นว่าเป็นอย่างไร แต่จริง ๆ แล้ววัตถุประสงค์ของคำถามนี้ องค์กรอยากจะทราบว่าผู้สมัครงานได้เรียนรู้อะไรจากสิ่งที่เกิดขึ้น สามารถผ่านปัญหาเหล่านั้นมาได้อย่างไร พร้อมทั้งจะพัฒนาปรับปรุงและสามารถถ่ายทอดประสบการณ์ที่ผิดพลาดนี้ไปสอนคนอื่นได้อย่างไร คำถามสัมภาษณ์งานลักษณะนี้จะทำให้ผู้สัมภาษณ์ได้รู้จักตัวตนของผู้สมัครงานมากขึ้น ไม่ว่าจะป็นวิธีการรับมือกับสถานการณ์ต่าง ๆ ที่เกิดขึ้น ตลอดจนความคิด ทัศนคติของผู้สมัครงาน

ข้อมูลดังกล่าวเป็นข้อมูลที่เป็นประโยชน์สำหรับผู้สมัครงาน เพื่อเตรียมตัวสำหรับการสัมภาษณ์งานในช่วงต้นปี 2561 ซึ่งเป็นช่วงเวลาที่คนตัดสินใจเปลี่ยนงานเป็นจำนวนมาก และเป็นแนวคำถามที่ผู้สมัครงานทุกคนต้องเจอตอนสัมภาษณ์งาน ดังนั้น หากผู้สมัครงานได้เรียนรู้และมีการเตรียมตัวที่ดี จะช่วยเพิ่มความมั่นใจในการสัมภาษณ์งานมากยิ่งขึ้น และช่วยให้มีโอกาสได้ร่วมงานกับองค์กรที่ไม่ฝัน

ที่มา : www.jobthai.com

บทบรรณาธิการ....

สถานการณ์ตลาดแรงงานภาคตะวันตกเดือนธันวาคม 2560 ความต้องการแรงงาน และการบรรจุงาน เพิ่มขึ้น ร้อยละ 0.04 และ 17.02 ส่วนผู้สมัครงาน ลดลงร้อยละ 8.67 เมื่อเปรียบเทียบกับช่วงเดียวกันปีก่อน โดยอุตสาหกรรม ที่ยังมีความต้องการแรงงานมาก ได้แก่ อุตสาหกรรมการผลิต ผลิตภัณฑ์อาหาร ร้อยละ 26.03

สำหรับแรงงานที่เดินทางไปทำงานต่างประเทศ เพิ่มขึ้นร้อยละ 36.36 มีแรงงานต่างด้าวคงเหลือ ประมาณ 6.01 แสนคน ส่วนภาวะการลงทุนในภาพรวมโรงงาน เงินลงทุน และการจ้างงาน ลดลงร้อยละ 36.26, 75.84 และ 11.06 และมีโรงงานอุตสาหกรรมเลิกกิจการ จำนวน 5 แห่ง

ติดตามรายละเอียดของเนื้อหาสาระได้ในเล่ม ทั้งนี้ หากท่านมีข้อคิดเห็นหรือข้อเสนอแนะสามารถแจ้งได้ที่ e-mail : lm_rbr@doe.go.th

CONTENTS

ส า ร ญ

เส้นทางสู่อาชีพ.... “แบบทดสอบ 4 คำถาม สัมภาษณ์งาน ที่ผู้สมัครมักพลาด”	02
CHAPTER : EMPLOYMENT SERVICE IN THE WESTERN OF THAILAND, DECEMBER 2017	03
ภาวะความต้องการแรงงานภาคตะวันตก เดือนธันวาคม 2560	04
รอบรู้เรื่องแรงงาน.... “Data Scientist อาชีพมาแรงแห่งยุค ตลาดงานทั่วโลกต้องการ”	07
โครงการอันเนื่องมาจากพระราชดำริ “โครงการพระบาทสมเด็จพระปรมินทรมหาภูมิพลอดุลยเดช บรมนาถบพิตร สร้างงาน สร้างอาชีพ ตามแนวพระราชดำริ”	08

คณะผู้จัดทำ.....

อำนวยการโดย : ผู้อำนวยการกองบริหารข้อมูลตลาดแรงงาน
จัดทำโดย : ศูนย์บริหารข้อมูลตลาดแรงงานภาคตะวันตก เลขที่ 1/56-57 ถนนสมบุญนุกุล ตำบลหน้าเมือง อำเภอเมือง จังหวัดราชบุรี โทร. 0-3232-6082 โทรสาร 0-3232-6458
เว็บไซต์ : www.doe.go.th/lmi_ratchaburi

วัตถุประสงค์.....

เพื่อเผยแพร่สถานการณ์ตลาดแรงงานภาคตะวันตก และบทความที่น่าสนใจ

CHAPTER: EMPLOYMENT SERVICE IN THE WESTERN OF THAILAND, DECEMBER 2017

TABLE 1 PROVIDING DOMESTIC EMPLOYMENT SERVICE IN THE WESTERN, DECEMBER 2016 , DECEMBER 2017 AND NOVEMBER 2017

	NOVEMBER	DECEMBER		% Δ
	2017	2016	2017	
Job Vacancies (Position)	2,876	2,308	2,309	0.04
Job Applicants (Persons)	1,155	1,257	1,148	-8.67
Job Placements (Persons)	2,098	1,804	2,111	17.02

TABLE 2 NUMBER OF THAI WORKERS WORKING OVERSEAS, BY PROVINCES IN THE WESTERN AND SENDING AGENCIES, DECEMBER 2017

Units: Persons

PROVINCES	SENDING AGENCIES					RE-ENTRY	Total
	Self Arrangement	Dept. of Employment	Employers Taking Workers Overseas for Working	Employers Sending Workers Overseas for Training	Recruitment Agencies		
Ratchaburi	8	1	3	0	1	14	27
Kanchanaburi	4	2	4	0	3	28	41
Suphan Buri	4	1	1	2	1	22	31
Nakhon Pathom	3	0	4	1	2	15	25
Samut Sakhon	2	0	2	0	1	10	15
Samut Songkhram	0	0	1	0	0	3	4
Phetchaburi	1	0	0	1	1	7	10
Prachuap Khiri Khan	0	1	0	1	1	9	12
Total	22	5	15	5	10	108	165

TABLE 3 NUMBER OF MIGRANT WORKERS GRANTED WORK PERMITS IN THAILAND. BY PROVINCES IN THE WESTERN, DECEMBER 2017

Units: Persons

PROVINCES	Type of Permission						Total
	General	Nationality Verification	New Recruitment	Under BOI and Other Law	Border Area Points of Entry	Clement worked	
Ratchaburi	626	23,734	5,972	103	0	17,149	47,584
Kanchanaburi	336	8,865	5,280	0	1	21,671	36,153
Suphan Buri	274	5,314	3,886	0	0	4,531	14,005
Nakhon Pathom	2,374	61,138	27,168	108	0	43,395	134,183
Samut Sakhon	3,200	167,995	67,349	134	0	54,899	293,577
Samut Songkhram	88	10,390	895	0	0	3,603	14,976
Phetchaburi	1,004	6,804	8,600	67	0	4,868	21,343
Prachuap Khiri Khan	1,910	25,208	6,382	150	0	5,788	39,438
Total	9,812	309,448	125,532	562	1	155,904	601,259



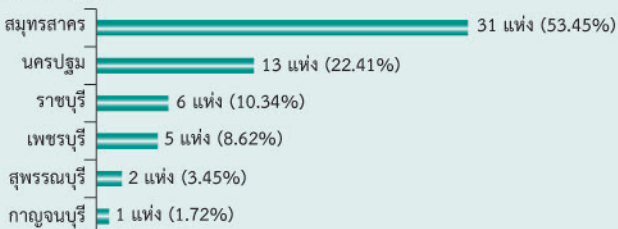
ภาวะความต้องการแรงงานภาคตะวันตก เดือนธันวาคม 2560



โรงงานอุตสาหกรรมอาหาร เครื่องดื่ม และผลิตภัณฑ์จากพืช ได้รับอนุญาตให้ประกอบกิจการมากที่สุด จำนวน 16 โรงงาน มีเงินลงทุน 330.72 ล้านบาท และการจ้างงาน 516 คน

ภาวะการลงทุน

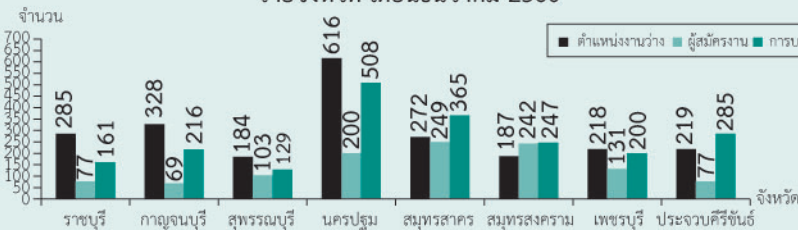
ภาคตะวันตกมีโรงงานอุตสาหกรรมที่ได้รับอนุญาตให้ประกอบกิจการใหม่ จำนวน 58 แห่ง เงินลงทุน ประมาณ 1.47 พันล้านบาท การจ้างงาน จำนวน 1,262 คน โดยจำนวนโรงงาน เงินลงทุน และการจ้างงาน ลดลงจากช่วงเดียวกันปีก่อนร้อยละ 36.26, 75.84 และ 11.06 ตามลำดับ



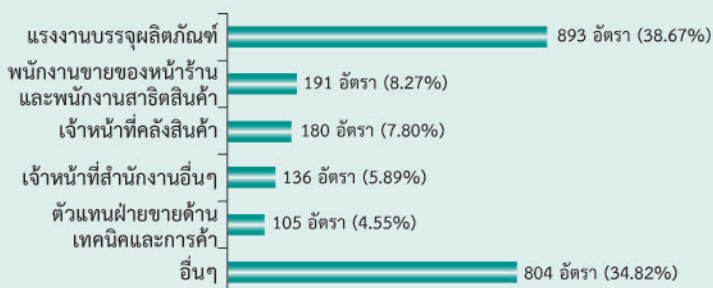
อุตสาหกรรมอาหาร เครื่องดื่ม และผลิตภัณฑ์จากพืช มีจำนวนโรงงานที่ได้รับอนุญาตให้ประกอบกิจการ เงินลงทุน และการจ้างงานมากที่สุด จำนวน 16 แห่ง เงินลงทุน จำนวน 330.72 ล้านบาท และการจ้างงาน จำนวน 516 คน

โรงงานอุตสาหกรรมที่เล็กกิจการ มีจำนวน 5 แห่ง ในสุพรรณบุรี และนครปฐม จังหวัดละ 2 แห่ง และเพชรบุรี จำนวน 1 แห่ง ในกิจการผลิตเครื่องทำเส้นพลาสติก เครื่องทอ เครื่องตัดกระสอบพลาสติก และแท่นพิมพ์กระสอบพลาสติก กิจการสีข้าว กิจการย้อมเส้นด้าย และกิจการเคาะพันธุ์ธัญพืช

แผนภูมิที่ 1 แสดงความต้องการแรงงาน ผู้สมัครงาน และการบรรจุงาน รายจังหวัด เดือนธันวาคม 2560



ความต้องการแรงงานตามประเภทอาชีพ



ตารางที่ 1 จำนวนโรงงาน การจ้างงาน การลงทุน เดือนธันวาคม พ.ศ. 2556-2560

ปี พ.ศ.	ธ. ธันวาคม		
	จำนวนโรงงาน	เงินลงทุน (พันล้านบาท)	การจ้างงาน
2560	58	1.47	1,262
2559	91	6.07	1,419
2558	58	12.00	1,452
2557	44	1.56	995
2556	68	2.34	1,313

หมายเหตุ : เงินลงทุนเป็นตัวเลขประมาณการที่ปิดเศษทศนิยม 2 ตำแหน่งการคิดร้อยละอาจคลาดเคลื่อนได้

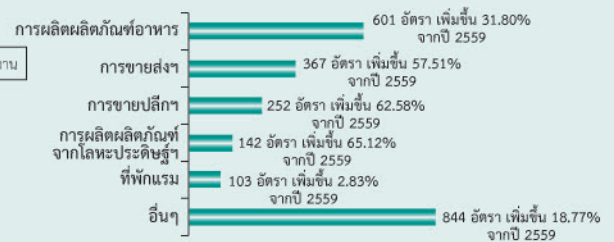
การให้บริการจัดหางาน

ความต้องการแรงงาน เพิ่มขึ้นร้อยละ 0.04 จากช่วงเดียวกันปีก่อน ในอุตสาหกรรมการผลิตผลิตภัณฑ์อาหาร อุตสาหกรรม การขนส่งฯ อุตสาหกรรมการขายปลีกฯ อุตสาหกรรมการผลิต ยานยนต์ อุตสาหกรรมการผลิตผลิตภัณฑ์ที่ทำจากโลหะประดิษฐ์ฯ จากการให้บริการจัดหางานของสำนักงานจัดหางานจังหวัด 8 จังหวัดในภาคตะวันตก เดือนธันวาคม 2560 มีนายจ้าง/สถานประกอบการ แจ้งความต้องการแรงงาน จำนวน 2,309 อัตรา ผู้สมัครงาน จำนวน 1,148 คน และการบรรจุงาน จำนวน 2,111 คน โดยตำแหน่งงานว่าง และการบรรจุงาน เพิ่มขึ้นร้อยละ 0.04 และ 17.02 ส่วนผู้สมัครงาน ลดลงร้อยละ 8.67 เมื่อเปรียบเทียบกับช่วงเดียวกันปีก่อน

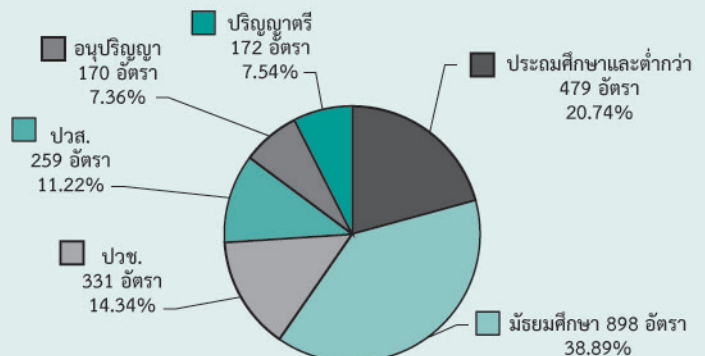
ตารางที่ 2 ตำแหน่งงานว่าง ผู้สมัครงาน การบรรจุงาน เดือนธันวาคม ปี 2560 เปรียบเทียบกับปี 2559 และเดือนพฤศจิกายน ปี 2560

กิจกรรม	พฤศจิกายน ปี 2560	ธันวาคม		% Δ
		ปี 2559	ปี 2560	
ตำแหน่งงานว่าง (อัตรา)	2,876	2,308	2,309	0.04
ผู้สมัครงาน (คน)	1,155	1,257	1,148	-8.67
การบรรจุงาน (คน)	2,098	1,804	2,111	17.02

ความต้องการแรงงานตามอุตสาหกรรม

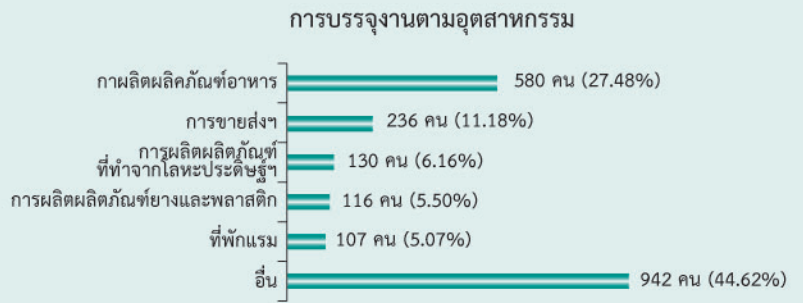
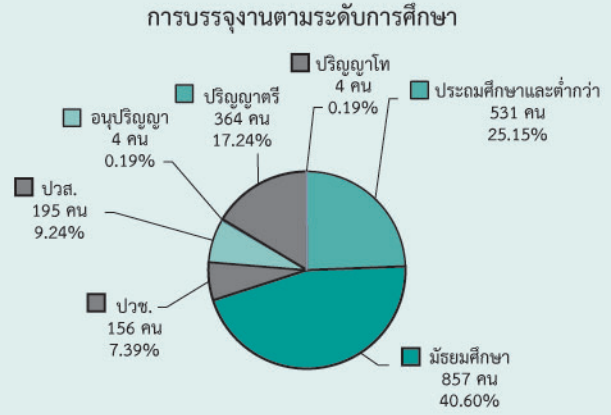
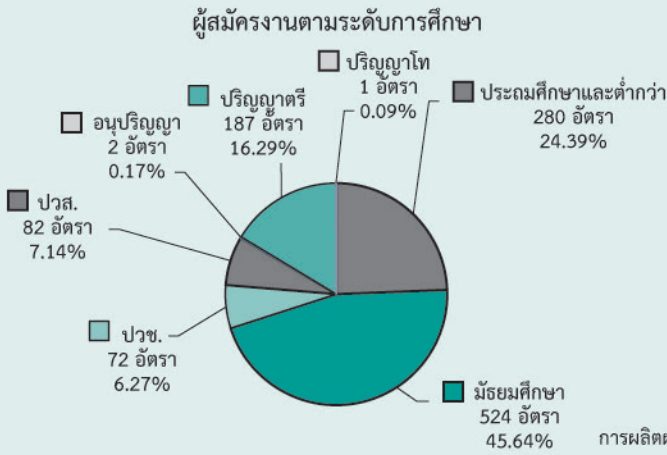


ความต้องการแรงงานตามระดับการศึกษา



ผู้สมัครงาน มีจำนวน 1,148 คน ลดลงจากเดือนก่อนร้อยละ 0.61 และลดลงร้อยละ 2.05 จากช่วงเดียวกันปีก่อน

การบรรจุงาน มีจำนวน 2,111 คน เพิ่มขึ้นจากเดือนก่อนร้อยละ 0.62 และเพิ่มขึ้นร้อยละ 21.53 จากช่วงเดียวกันปีก่อน



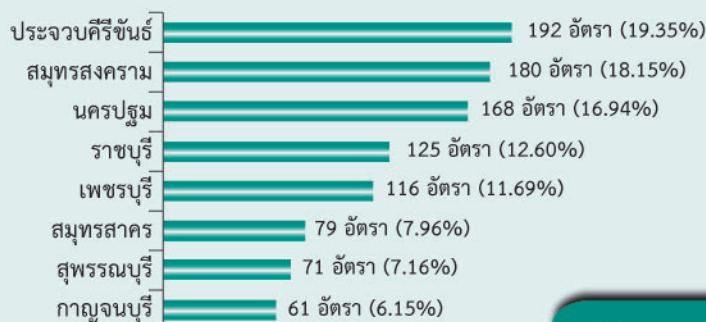
ความต้องการแรงงานใน 10 อุตสาหกรรมเป้าหมาย

เดือนธันวาคม 2560 ความต้องการแรงงานของ 10 อุตสาหกรรมเป้าหมาย ใน 8 จังหวัดภาคตะวันตก มีจำนวน 992 อัตรา ลดลงร้อยละ 4.25 จากเดือนก่อน โดยอุตสาหกรรมการแปรรูปอาหาร มีความต้องการ มากที่สุด จำนวน 652 อัตรา คิดเป็นร้อยละ 65.73 รองลงมาได้แก่ อุตสาหกรรมการท่องเที่ยวกลุ่มรายได้และการท่องเที่ยวเชิงสุขภาพ จำนวน 125 อัตรา (ร้อยละ 12.60) อุตสาหกรรมยานยนต์สมัยใหม่ จำนวน 66 อัตรา (ร้อยละ 6.65)

ตารางที่ 3 ความต้องการแรงงานใน 10 อุตสาหกรรมเป้าหมาย จำแนกตามระดับการศึกษา

ประเภทอุตสาหกรรม	ระดับการศึกษา						
	รวม	ประถมศึกษาและต่ำกว่า	มัธยมศึกษา	ปวช.	ปวส.	อนุปริญญา	ปริญญาตรีขึ้นไป
ยานยนต์สมัยใหม่	66	13	21	8	8	8	8
อิเล็กทรอนิกส์อัจฉริยะ	25	4	7	5	4	3	2
การท่องเที่ยวกลุ่มรายได้และการท่องเที่ยวเชิงสุขภาพ	125	34	54	16	13	4	4
การเกษตรและเทคโนโลยีชีวภาพ	49	11	20	9	7	1	1
การแปรรูปอาหาร	652	141	261	112	57	41	40
หุ่นยนต์เพื่ออุตสาหกรรม	-	-	-	-	-	-	-
การบินและโลจิสติกส์	63	11	18	10	8	8	8
เชื้อเพลิงชีวภาพและเคมีชีวภาพ	-	-	-	-	-	-	-
ดิจิทัล	5	-	4	1	-	-	-
การแพทย์ครบวงจร	7	4	3	-	-	-	-
รวม	992	218	388	161	97	65	63
	(100 %)	(23.14%)	(35.88%)	(17.09%)	(10.30%)	(6.90%)	(6.69%)

ความต้องการแรงงานใน 10 อุตสาหกรรมเป้าหมาย จำแนกตามจังหวัด



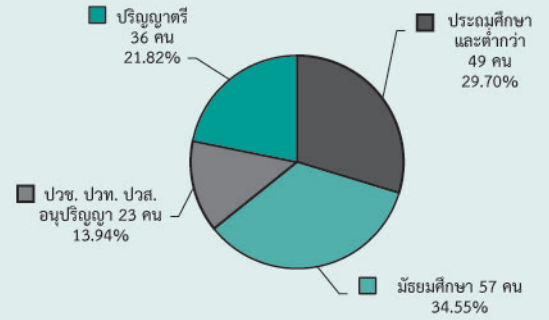
การเดินทางไปทำงานต่างประเทศ

ภาคตะวันตกมีแรงงานเดินทางไปทำงานต่างประเทศ จำนวน 165 คน หรือร้อยละ 2.21 ของแรงงานที่เดินทางไปทำงานต่างประเทศทั้งหมด เมื่อเปรียบเทียบกับช่วงเดียวกันเพิ่มขึ้นร้อยละ 36.36 เป็นชายร้อยละ 66.67 หญิง ร้อยละ 33.33

ตารางที่ 4 จำนวนแรงงานที่ได้รับอนุญาตให้เดินทางไปทำงานต่างประเทศ จำแนกตามจังหวัด และประเภทการเดินทาง

จังหวัด	ประเภทการเดินทาง					เฉพาะ Re-Entry	รวมทั้งหมด	ร้อยละ
	เดินทางด้วยตนเอง	กรมฯ จัดส่ง	นายจ้างพา ลูกจ้างไปทำงาน	นายจ้างส่ง ลูกจ้างไปฝึกงาน	บริษัทฯ จัดส่ง			
ราชบุรี	4	2	4	0	3	28	41	0.55
สุพรรณบุรี	4	1	1	2	1	22	31	0.41
ราชบุรี	8	1	3	0	1	14	27	0.36
นครปฐม	3	0	4	1	2	15	25	0.33
สมุทรสาคร	2	0	2	0	1	10	15	0.20
ประจวบคีรีขันธ์	0	1	0	1	1	9	12	0.16
เพชรบุรี	1	0	0	1	1	7	10	0.13
สมุทรสงคราม	0	0	1	0	0	3	4	0.05
รวม 8 จังหวัด	22	5	15	5	10	108	165	2.21
รวมทั้งประเทศ	544	410	350	307	1,928	3,942	7,481	100.00

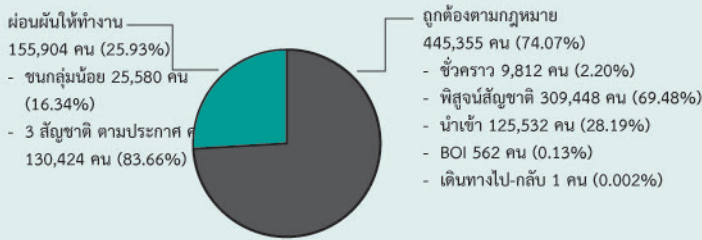
ระดับการศึกษาของผู้ที่ไปทำงานต่างประเทศ



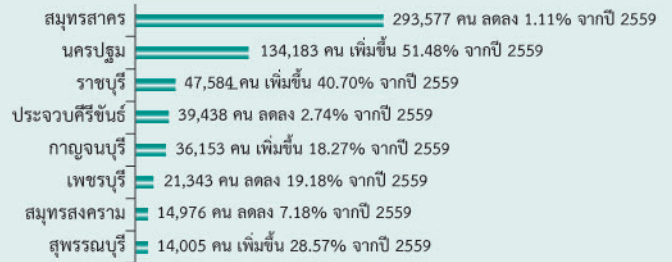
การทำงานของคนต่างด้าว

ณ เดือนธันวาคม 2560 ภาคตะวันตกมีจำนวนแรงงานต่างด้าวคงเหลือ ประมาณ 6.01 แสนคน เพิ่มขึ้นจากเดือนที่ผ่านมาประมาณ 3.94 พันคน (ร้อยละ 0.66)

คนต่างด้าว จำแนกตามประเภทการอนุญาตให้ทำงาน



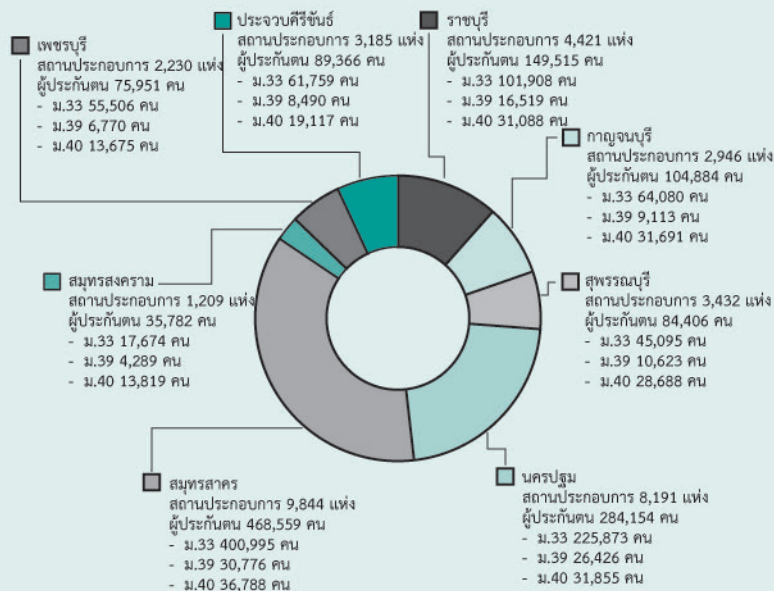
จำนวนคนต่างด้าว จำแนกตามรายจังหวัด



สถานประกอบการในระบบประกันสังคม

สถานประกอบการใน 8 จังหวัดภาคตะวันตก ที่อยู่ในระบบประกันสังคม จำนวน 35,458 แห่ง เพิ่มขึ้นจากเดือนที่ผ่านมา ร้อยละ 0.23 และเพิ่มขึ้นร้อยละ 2.27 จากช่วงเดียวกันปีก่อน จำนวนผู้ประกันตนเพิ่มขึ้น ประมาณ 1.27 หมื่นคน (ร้อยละ 7.63) จากช่วงเดียวกันปีก่อน

จำนวนสถานประกอบการ และผู้ประกันตน ณ เดือนธันวาคม 2560



รอบรู้.....เรื่องแรงงาน



“Data Scientist อาชีพมาแรงแห่งยุค ตลาดงานทั่วโลกต้องการ”

ในยุคดิจิทัล องค์กรไหนที่มี “Big Data” และสามารถ “วิเคราะห์-จัดการข้อมูล” ได้อย่างถูกต้อง แม่นยำ องค์กรนั้นย่อมมีความได้เปรียบในการแข่งขัน เมื่อ “Big Data” ยิ่งทวีความสำคัญมากขึ้นเรื่อยๆ จึงทำให้สายอาชีพ “Data Scientist” หรือ “นักวิทยาศาสตร์ข้อมูล” ผู้ทำหน้าที่ในการตีความหรือวิเคราะห์ และจัดการข้อมูลขนาดใหญ่ กำลังเป็นตำแหน่งงานที่มาแรงในยุคดิจิทัล และเป็นที่ต้องการของตลาดงานทั่วโลก รวมถึงในประเทศไทยด้วยเช่นกัน แต่ขณะนี้พบว่าคนทำงานในสายงานนี้ยังมีน้อย สวนทางกับความต้องการของตลาดงานที่องค์กรทั่วโลกไม่ว่า จะภาครัฐหรือเอกชนต่างต้องการบุคลากรด้านนี้

“Data Scientist” คือ ผู้ที่จะเข้ามาจัดการกับข้อมูลที่มีขนาดใหญ่ ถ้าเปรียบเทียบกับ “Big Data” เป็นน้ำมันดิบ “Data Scientist” ก็คือวิศวกรปิโตรเลียมที่ค้นหา และกลั่นกรององค์ความรู้จากข้อมูลขนาดใหญ่ไปให้องค์กรประยุกต์ใช้ในการดำเนินกิจการ โดย “Data Scientist” หรือ “นักวิทยาศาสตร์ข้อมูล” ทำหน้าที่เป็นตัวกลางเชื่อมระหว่างโจทย์ของผู้บริหารองค์กรกับข้อมูลที่มีอยู่ เพื่อให้ได้มาซึ่งทางออกที่มีประสิทธิภาพที่สุด จากการนำ Big Data มาทำให้เป็น Information เพื่อนำไปวิเคราะห์ให้เกิดเป็น Knowledge หรือความเข้าใจ และตกผลึกเป็นองค์ความรู้ให้องค์กรนำไปต่อยอด “Data Scientist” ล้วนมีพื้นฐานมาจากหลักการทางวิทยาศาสตร์ นี่จึงเป็นเหตุผลที่อาชีพนี้มีชื่อเรียกต่อท้ายเป็นนักวิทยาศาสตร์ หรือ scientist กระบวนการทำงานหลักมีอยู่ 5 ขั้นตอนเริ่มจาก 1) การตั้งคำถามที่น่าสนใจ เป็นประโยชน์ต่อองค์กรและสามารถนำเอาข้อมูลมาช่วยแก้ปัญหาได้ 2) การค้นหาและจัดเก็บข้อมูล 3) การสำรวจข้อมูลหาแบบแผนความเชื่อมโยงระหว่างกัน 4) การสร้างแบบจำลองเพื่อวิเคราะห์ข้อมูล 5) การสื่อสารผลลัพธ์ที่ได้ให้เห็นภาพและเข้าใจง่าย

หลังจากนำเสนอผลลัพธ์แล้ว ภาครัฐหรือธุรกิจอาจตัดสินใจนำไปใช้หรือปรับปรุงการวิเคราะห์เพิ่มเติม รวมไปถึงการสร้างนวัตกรรมที่ก่อให้เกิดประสิทธิภาพในองค์กรมากขึ้น เช่น Robotics (การใช้หุ่นยนต์) หรือ Automation (การนำเครื่องจักรมาใช้แทนแรงงานคน) ซึ่งไม่ว่าผลลัพธ์สุดท้ายจะเป็นอย่างไร “Data Scientist” มักจะกลับมาเริ่มที่กระบวนการแรกคือการตั้งคำถามใหม่ๆ อีกครั้ง และแม้ว่ากระบวนการทำงานจะเหมือนกับกระบวนการทางวิทยาศาสตร์ทั่วไป แต่ความแตกต่างที่สำคัญ คือ “Data Scientist” จะใช้ข้อมูลขนาดใหญ่ ทั้งข้อมูลที่มีโครงสร้าง (Structured data) และข้อมูลที่ไม่มีโครงสร้าง (Unstructured data) เพื่อหารูปแบบความสัมพันธ์ต่างๆ โดยใช้เครื่องมือ หรือแบบจำลองทาง คณิตศาสตร์ และยังใช้ทักษะการเขียนโปรแกรมในการทำงานอีกด้วย

“Data Scientist” อาชีพเด่นแห่งศตวรรษ 21 เพราะเป็นบุคคลที่ใคร ๆ ต่างต้องการ แต่หาตัวได้ยากจากกระแสความต้องการตัว “Data Scientist” ในช่วงหลายปีที่ผ่านมาพิสูจน์ได้ว่างานนี้เป็นที่ต้องการจริงและไม่ได้เป็นเพียงแนวโน้มระยะสั้น โดยในปี 2017 เว็บไซต์ ค้นหางานชื่อดังอย่าง Glassdoor จัดอันดับ Data Scientist ให้เป็นอาชีพที่ดีที่สุดในสหรัฐฯ และเป็นอาชีพที่ดีที่สุดในอันดับต้นๆ ของอังกฤษ ในปีเดียวกัน ซึ่งการจัดลำดับอ้างอิงมาจากปัจจัยด้านค่าแรง ความพึงพอใจในการทำงานและโอกาสในการทำงานในอนาคต องค์กรต่างๆ ยังหาตัว Data Scientist เข้ามาทำงานได้ไม่ถนัดนัก การจะหาผู้มีความรู้ใกล้เคียงแล้วผันตัวมาเป็น Data Scientist ก็ไม่ใช่เรื่องง่าย พบว่ามีเพียง 4% จากนักเขียนโปรแกรมคอมพิวเตอร์ในสหรัฐฯ กว่า 332,000 คนที่มีพื้นฐานและความรู้พร้อมที่จะเปลี่ยนมาเป็น Data Scientist

สำหรับประเทศไทยความต้องการของ Data Scientist ในไทยยังมีอยู่ค่อนข้างน้อยเมื่อเทียบกับสหรัฐฯ จากการสืบค้นข้อมูลจาก LinkedIn พบว่าผู้ที่ระบุว่าตนเองทำงานเป็น Data Scientist ในไทยมีเพียง 200 บัญชี เทียบกับสหรัฐฯ ที่มี 44,000 บัญชี แม้ว่าตอนนี้มหาวิทยาลัยในไทย จะเริ่มเปิดหลักสูตรเฉพาะทางด้าน Data Science แต่ก็ยังมีอยู่เพียงไม่กี่แห่งเท่านั้น และจำนวนนักศึกษาที่ผลิตได้ก็ยังมีอยู่น้อย แต่คาดว่าความต้องการ Data Scientist ในตลาดแรงงานจะมีมากถึง 2,000 คน และมีอัตราเติบโตเฉลี่ยอยู่ที่ประมาณ 15% ในช่วง 2 - 3 ปีข้างหน้า เมื่อคำนวณจากขนาดของอุตสาหกรรมเทียบกับสหรัฐฯ และปรับตัวเลขให้เหมาะสมกับเศรษฐกิจของไทยซึ่งยังอยู่ในช่วงเริ่มต้นของการนำข้อมูล ขนาดใหญ่มาใช้ประโยชน์

ที่มา : www.brandbuffet.in.th

โครงการ...พระราชดำริ

“โครงการพระดาบส สร้างงาน สร้างอาชีพ ตามแนวพระราชดำริ”

มูลนิธิพระดาบสเป็นโครงการในพระราชดำริพระบาทสมเด็จพระเจ้าอยู่หัว รัชกาลที่ 9 เริ่มดำเนินการใน พ.ศ. 2409 มีวัตถุประสงค์เพื่อช่วยเหลือผู้ด้อยโอกาสทางการศึกษา ขาดแคลนทุนทรัพย์ ไม่มีอาชีพและไม่มีความรู้พื้นฐานเพียงพอที่จะเข้าศึกษาต่อในสถาบันการศึกษาหรือสถาบันวิชาชีพ หากแต่บุคคลนั้นมีความยินดี สนใจใฝ่ศึกษาและมีความเพียรอย่างจริงจัง ให้ได้รับโอกาสฝึกวิชาชีพและฝึกอบรมคุณธรรม ศีลธรรม ให้สามารถประกอบสัมมาอาชีพ สร้างตนเอง ช่วยเหลือครอบครัว สังคม และประเทศชาติได้

ในหลวงรัชกาลที่ 9 พระราชทานพระราชทรัพย์เป็นทุนประเดิม รัชสมัยรุ่นแรกโดยไม่กำหนดพื้นฐานความรู้จำนวน 6 คน เข้าพักอาศัยและเล่าเรียนวิชาช่างไฟฟ้าและช่างวิทยุ โดยไม่เสียค่าใช้จ่ายใด ๆ ณ บ้านไม้ 2 หลังของสำนักงานทรัพย์สินส่วนพระมหากษัตริย์ เขตดุสิต กรุงเทพฯ การฝึกอบรมได้ผลดีสามารถซ่อมวิทยุได้ในเวลา 9 เดือน จึงเปิดการสอนเพิ่มเติมในวิชาเครื่องยนต์ และเตรียมช่างในช่วง 5 ปีแรกเป็นการเรียนนอกระบบการศึกษาปกติ ก่อนที่กระทรวงศึกษาธิการจัดตั้งกรมการศึกษานอกโรงเรียน และกำหนดระเบียบว่าด้วยการดำเนินงานโรงเรียนผู้ใหญ่ พ.ศ. 2524

โครงการพระดาบส จัดทะเบียนเป็นโรงเรียนพระดาบสเมื่อ 1 มิถุนายน 2532 และจัดตั้งมูลนิธิพระดาบสเมื่อวันที่ 17 สิงหาคม 2533 เพื่อกำกับดูแลการดำเนินงาน โรงเรียนพระดาบสมีการพัฒนาการด้านต่าง ๆ อย่างต่อเนื่อง เปิดการสอนในสาขาอาชีพที่เป็นความต้องการของตลาดแรงงาน ปัจจุบันเปิดสอนใน 8 สาขาอาชีพ ได้แก่ ช่างยนต์ ช่างไฟฟ้า ช่างอิเล็กทรอนิกส์ ช่างซ่อมบำรุง ช่างไม้เครื่องเรือน ช่างเชื่อม วิชาชีพเคหะบริหาร และการเกษตรพอเพียง

ที่มาของชื่อ “พระดาบส” โรงเรียนพระดาบส เป็นลักษณะกุศลงเคราะห์ตามสภาพอย่างโบราณกาลที่เหล่ามามพผู้มีความเพียรและตั้งใจใฝ่เรียนรู้ ดั้นด้นไปโนป่าแสวงหาพระดาบสหรือพระฤๅษีฝากตัวเป็นศิษย์ พรณินิบัติท่านจนได้รับความเมตตาถ่ายทอดศิลปวิทยาการโดยไม่ปิดบังและไม่หวังผลประโยชน์ใด เปรียบเทียบกับโรงเรียนพระดาบสเสมือนป่าสังเคราะห์ที่มีดาบสาธา คือ ผู้ทรงคุณวุฒิที่มีกุศลเจตนาถ่ายทอดความรู้และประสบการณ์แก่ศิษย์ที่ขยันหมั่นเพียร ตั้งใจใฝ่รู้จริง เคารพเชื่อฟังครู ประพฤติดี ดูแลโรงเรียนและที่พักอาศัยเป็นอย่างดี จนศิษย์มีความรู้และทักษะในการประกอบสัมมาชีพ เป็นคนดีของสังคม และยังมีอีกว่าเพราะพระดาบสหรือพระฤๅษีก็เป็นคนที่ควรบูชา ยกย่องนับถือ

นอกจากนี้ ยังมี “โครงการลูกพระดาบสสมุทรปราการ ตามพระราชดำริ” ซึ่งเป็นศูนย์เรียนรู้และถ่ายทอดเทคโนโลยีด้านการเกษตร การใช้พลังงานทดแทนและอื่น ๆ โดยมีการบริหารจัดการที่มีประสิทธิภาพและประสิทธิผล ฝึกอบรมหลักสูตรเกษตรพอเพียง และช่างไม้เครื่องเรือน ดำเนินกิจกรรมการเกษตรในลักษณะพึ่งพาตนเองตามแนวพระราชดำริปรัชญาเศรษฐกิจพอเพียง สร้างรายได้สนับสนุนมูลนิธิพระดาบส ศึกษาวิจัยพัฒนาและถ่ายทอดองค์ความรู้และเทคโนโลยีทางด้านเกษตร การเพิ่มมูลค่าสินค้าเกษตร สมุนไพร และส่งเสริมเป็นสถานที่ท่องเที่ยวเชิงเกษตรในพื้นที่จังหวัดสมุทรปราการ

ที่มา : <https://phradabos.or.th>

ขอเชิญติดตามรับฟังรายการวิทยุ รายการ “เพื่อนแรงงาน”

ทาง สวท. AM. 1593 KHz., จังหวัดราชบุรี ทุกวันพุธ เวลา 15.30 - 16.00 น.

มาตรฐานทางคุณธรรมและจริยธรรมฯ.....

- ข้อ 1 ปฏิบัติงานด้วยความซื่อสัตย์มีคุณธรรมและเสมอภาค
- ข้อ 2 ให้บริการด้วยความเต็มใจ รวดเร็วและประทับใจ
- ข้อ 3 มีมนุษยสัมพันธ์ ขยัน อดทน สามัคคี มีวินัย
- ข้อ 4 พัฒนางานและหน่วยงาน สรรค์สร้างสังคม
- ข้อ 5 ศรีทธารักษาเกียรติ และศักดิ์ศรีของหน่วยงาน

ศูนย์บริหารข้อมูลตลาดแรงงานภาคตะวันตก ให้บริการข้อมูลผ่าน

website : www.doe.go.th/lmi_ratchaburi



@ line เพื่อรับข่าวสาร