



ศูนย์บริหารข้อมูลตลาดแรงงานภาคตะวันตก  
Western Labour Market Information Administration Center

## Data Scientist

มีบทบาทสำคัญมาก ไม่ใช่เพียงกระแสระยะสั้น  
แต่เป็นแนวโน้มในระยะยาว ทั้งวันนี้ และอนาคต

# Western Labour Market Situation

สถานการณ์ตลาดแรงงานภาคตะวันตก

ปีที่ 10 ฉบับที่ 2 ประจำเดือนกุมภาพันธ์ 2561

<https://m.facebook.com/LMIWestern>, [www.doe.go.th/lmi\\_ratchaburi](http://www.doe.go.th/lmi_ratchaburi)



# พระบรมราโชวาทและพระราชดำริ....ตามรอยพ่อ

“...ในทางพัฒนาประเทศนั้น จำเป็นต้องทำตามลำดับขั้น เริ่มด้วยการสร้างพื้นฐาน คือความมีกินมีใช้ของประชาชนก่อน ด้วยวิธีการที่ประหยัด ระเบิดระงับ แต่ถูกต้องตามหลักวิชา เมื่อพื้นฐานเกิดขึ้นมั่นคงพอสมควรแล้ว จึงค่อยสร้างเสริมความเจริญขั้นที่สูงขึ้นตามลำดับต่อไป... การช่วยเหลือสนับสนุนประชาชนในการประกอบอาชีพและตั้งตัว ให้มีความพอกินพอใช้ก่อนอื่นเป็นพื้นฐานนั้น เป็นสิ่งสำคัญอย่างยิ่งยวด เพราะผู้ที่มิอาชีพและฐานะเพียงพอที่จะพึ่งตนเอง ย่อมสามารถสร้างความเจริญก้าวหน้า ระดับที่สูงขึ้นต่อไปได้โดยแน่นอน...”

พระบรมราโชวาทในพิธีพระราชทานปริญญาบัตร มหาวิทยาลัยเกษตรศาสตร์ ๑๙ กรกฎาคม ๒๕๑๗



## บทบรรณาธิการ....

สถานการณ์ตลาดแรงงานภาคตะวันตกเดือนมกราคม 2561 ความต้องการแรงงาน ผู้สมัครงาน และการบรรจุงาน เพิ่มขึ้นร้อยละ 63.69, 40.17 และ 24.08 ตามลำดับเมื่อเปรียบเทียบกับช่วงเดียวกันปีก่อนโดยอุตสาหกรรมที่ยังมีความต้องการแรงงานมาก ได้แก่ อุตสาหกรรมการผลิตผลิตภัณฑ์อาหารร้อยละ 34.85

สำหรับแรงงานที่เดินทางไปทำงานต่างประเทศ ลดลงร้อยละ 22.51 มีแรงงานต่างด้าวคงเหลือประมาณ 6.01 แสนคน ส่วนภาวะการลงทุนในภาพรวมโรงงาน เงินลงทุนและการจ้างงาน เพิ่มขึ้นร้อยละ 20.00, 21.14 และ 39.44 และมีโรงงานอุตสาหกรรมเลิกกิจการ จำนวน 16 แห่ง

ติดตามรายละเอียดของเนื้อหาสาระได้ในเล่ม ทั้งนี้ หากท่านมีข้อคิดเห็นหรือข้อเสนอแนะสามารถแจ้งได้ที่ e-mail : [lm\\_rbr@doe.go.th](mailto:lm_rbr@doe.go.th)

## วัตถุประสงค์....

เพื่อเผยแพร่สถานการณ์ตลาดแรงงานภาคตะวันตก และบทความที่น่าสนใจ

## คณะผู้จัดทำ....

อำนวยการโดย : ผู้อำนวยการกองบริหารข้อมูลตลาดแรงงาน  
จัดทำโดย : ศูนย์บริหารข้อมูลตลาดแรงงานภาคตะวันตก  
เลขที่ 1/56-57 ถนนสมบุญนกุล  
ตำบลหน้าเมือง อำเภอเมือง จังหวัดราชบุรี  
โทร. 0-3232-6082 โทรสาร 0-3232-6458

เว็บไซต์ : [www.doe.go.th/lmi\\_ratchaburi](http://www.doe.go.th/lmi_ratchaburi)

# CONTENTS

ส า ร ๑ ๒ ๓ ๔ ๕ ๖ ๗ ๘ ๙ ๑๐

พระบรมราโชวาทและพระราชดำริ...ตามรอยพ่อ	02
รอบรู้เรื่องแรงงาน... อัตราค่าจ้างขั้นต่ำใหม่ และมาตรการช่วยเหลือสถานประกอบการ	03
ภาวะความต้องการแรงงานภาคตะวันตก เดือนมกราคม 2560	04
เส้นทางอาชีพ...“Data Scientist อาชีพมาแรงในยุคนี้!เสนอภาค”	07
CHAPTER : EMPLOYMENT SERVICE IN THE WESTERN OF THAILAND, JANUARY 2018	08

# รอบรู้.....เรื่องแรงงาน

## “อัตราค่าจ้างขั้นต่ำใหม่ และมาตรการช่วยเหลือสถานประกอบการ”

ที่ประชุมคณะรัฐมนตรี (ครม.) มีมติรับทราบการกำหนดอัตราค่าจ้างขั้นต่ำปี 2561 ตามที่กระทรวงแรงงานเสนอ ซึ่งผลการพิจารณาการปรับค่าจ้างขั้นต่ำเป็นไปตามมติที่ประชุมคณะกรรมการค่าจ้างเมื่อวันที่ 17 ม.ค. 61 โดยปรับค่าแรงขึ้นทุกจังหวัดวันนี้

อัตราค่าจ้างขั้นต่ำใหม่  
มีผลบังคับใช้ตั้งแต่ วันที่ 1 เมษายน 2561 เป็นต้นไป

ลำดับ	จำนวน (จังหวัด)	อัตราค่าจ้าง (บาท/วัน)	จังหวัดที่บังคับใช้
1	3	308	นราธิวาส ปัตตานี และยะลา
2	22	310	กำแพงเพชร ชัยภูมิ ชุมพร เชียงราย ตังตัก นครศรีธรรมราช พิจิตร แพร่ มหาสารคาม แม่ฮ่องสอน ระนอง <b>ราชบุรี</b> ลำปาง ลำพูน ศรีสะเกษ สตูล สิงห์บุรี สุโขทัย หนองบัวลำภู อ่างนาจเจริญ และ อุทัยธานี
3	21	315	กาญจนบุรี ชัยนาท นครพนม นครสวรรค์ น่าน บึงกาฬ บุรีรัมย์ <b>ประจวบคีรีขันธ์</b> พะเยา พัทลุง พิษณุโลก <b>เพชรบุรี</b> เพชรบูรณ์ ยโสธร ร้อยเอ็ด เลย สระแก้ว สุรินทร์ อ่างทอง อุตรดิตถ์ และอุตรดิตถ์
4	7	318	กาฬสินธุ์ จันทบุรี นครนายก ปราจีนบุรี มุกดาหาร สกลนคร และสมุทรสงคราม
5	14	320	กระบี่ ขอนแก่น เชียงใหม่ ตราด นครราชสีมา พระนครศรีอยุธยา พังงา ลพบุรี สงขลา สระบุรี <b>สุพรรณบุรี</b> สุราษฎร์ธานี หนองคาย และอุบลราชธานี
6	7	325	กรุงเทพมหานคร ฉะเชิงเทรา <b>นครปฐม</b> นนทบุรี ปทุมธานี สมุทรปราการ และสมุทรสาคร
7	3	330	ชลบุรี ภูเก็ต และระยอง

ผลจากการปรับค่าจ้างขั้นต่ำจะกระทบต่อต้นทุนผู้ประกอบการ รัฐบาลเล็งเห็นผลกระทบนี้จึงออก 3 มาตรการนำร่องเพื่อช่วยเหลือผู้ประกอบการไปก่อน ดังนี้

1. มาตรการภาษี เสนอโดยกระทรวงการคลัง ปัจจุบันนายจ้างนำค่าจ้างลดหย่อนภาษีได้ 1 เท่า จะปรับเปลี่ยนเป็น 1.15 เท่า หรือประมาณ 3 % ของอัตราค่าจ้างที่เพิ่มขึ้น
2. มาตรการเพิ่มประสิทธิภาพ SME เสนอโดยกระทรวงอุตสาหกรรม เพื่อให้ SME ดำเนินธุรกิจต่อไปได้ ลดค่าใช้จ่ายเพื่อชดเชยค่าแรงที่สูงขึ้น ระยะเวลา 3 ปี ระหว่างปี 2561-2563 ภายใต้งบประมาณ 5,000 ล้านบาท โดยระยะแรกช่วง ก.พ. - ก.ย. 61 งบประมาณ 500 ล้านบาท ปี 2562 งบประมาณ 2,500 ล้านบาท และปี 2563 งบประมาณ 2,000 ล้านบาท
3. มาตรการที่เสนอโดย BOI มี 2 มาตรการคือ มาตรการปรับปรุงประสิทธิภาพการผลิตเพื่อปรับเปลี่ยนเครื่องจักร และระบบดิจิทัลมาใช้ในระบบการผลิต มาตรการนี้ระยะเวลาดำเนินการ 3 ปี วงเงินสูงสุดที่ได้รับการยกเว้นภาษีเงินได้นิติบุคคล 50 % ของมูลค่าเครื่องจักร และมาตรการให้สิทธิประโยชน์เพิ่มเติมเพื่อพัฒนาความสามารถในการแข่งขัน โดยขยายไปถึงการอบรมบุคลากรให้มีทักษะเฉพาะทางให้สูงขึ้น เช่น การอบรมใช้ทักษะคอมพิวเตอร์ขั้นสูง เช่น การจัดการ big data จะได้รับสิทธิประโยชน์คือ การลดภาษีเงินได้เพิ่มเติม 200 % ของเงินลงทุน

# ภาวะความต้องการแรงงานภาคตะวันตก

## เดือนมกราคม 2561

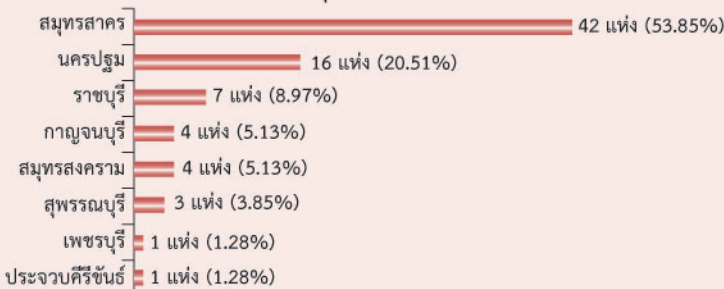


โรงงานอุตสาหกรรมเคมีภัณฑ์ ปิโตรเลียม การพิมพ์ กระดาษ ผลิตภัณฑ์ยางและพลาสติก ได้รับอนุญาตให้ประกอบกิจการมากที่สุด จำนวน 23 โรงงานและการจ้างงาน 856 คน ส่วนอุตสาหกรรมอาหาร เครื่องดื่ม และผลิตภัณฑ์จากพืช มีเงินลงทุนมากที่สุด 965.49 ล้านบาท

### ภาวะการลงทุน

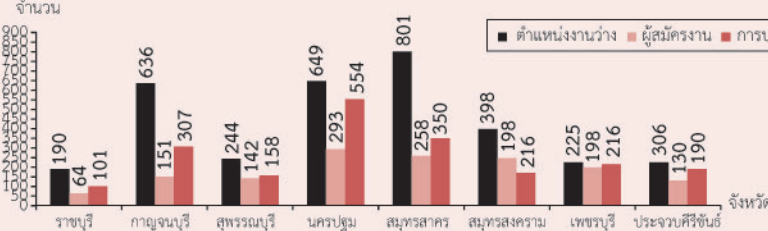
ภาคตะวันตกมีโรงงานอุตสาหกรรมที่ได้รับอนุญาตให้ประกอบกิจการใหม่ จำนวน 78 แห่ง เงินลงทุน ประมาณ 2.40 พันล้านบาท การจ้างงาน จำนวน 2,450 คน โดยจำนวนโรงงาน เงินลงทุน และการจ้างงาน เพิ่มขึ้นจากช่วงเดียวกันปีก่อนร้อยละ 20.00, 21.14 และ 39.44 ตามลำดับ

การลงทุน จำแนกตามจังหวัด

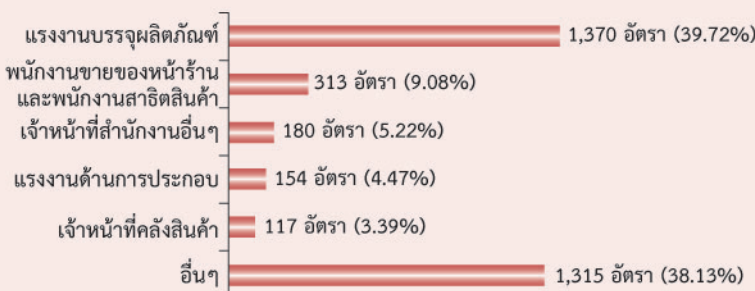


โรงงานอุตสาหกรรมเคมีภัณฑ์ ปิโตรเลียม การพิมพ์ กระดาษ ผลิตภัณฑ์ยางและพลาสติก ได้รับอนุญาตให้ประกอบกิจการมากที่สุด จำนวน 23 โรงงาน และการจ้างงาน 856 คน ส่วนอุตสาหกรรมอาหาร เครื่องดื่ม และผลิตภัณฑ์จากพืช มีเงินลงทุนมากที่สุด 965.49 ล้านบาท

ความต้องการแรงงาน ผู้สมัครงาน และการบรรจุงาน รายจังหวัด เดือนมกราคม 2561



ความต้องการแรงงานตามประเภทอาชีพ



ตารางที่ 1 จำนวนโรงงาน การจ้างงาน การลงทุน เดือนมกราคม พ.ศ. 2557-2561

ปี พ.ศ.	ณ เดือนธันวาคม		
	จำนวนโรงงาน	เงินลงทุน (พันล้านบาท)	การจ้างงาน
2561	78	2.40	2,450
2560	65	1.98	1,757
2559	35	2.68	1,131
2558	45	1.76	1,200
2557	56	2.16	1,534

หมายเหตุ : เงินลงทุนเป็นตัวเลขประมาณการที่ปิดเศษทศนิยม 2 ตำแหน่งการตีร้อยละอาจคลาดเคลื่อนได้

โรงงานอุตสาหกรรมที่เลิกกิจการ มีจำนวน 16 แห่ง ในสมุทรสาคร จำนวน 8 แห่ง ราชบุรี จำนวน 5 แห่ง กาญจนบุรี สุพรรณบุรี และเพชรบุรี จังหวัดละ 1 แห่ง ในกิจการปั้นถ้วย กิจการผลิตเครื่องดื่มจากผลไม้ และเครื่องดื่มชนิดผง กิจการผลิตน้ำแข็งเกล็ด

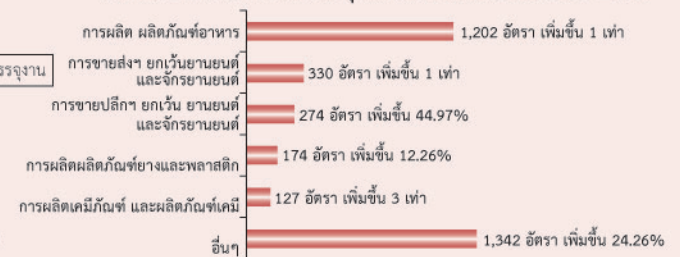
### การให้บริการจัดหางาน

ความต้องการแรงงาน เพิ่มขึ้นร้อยละ 63.69 จากช่วงเดียวกันปีก่อน ในอุตสาหกรรมการผลิตผลิตภัณฑ์อาหาร อุตสาหกรรมการขายส่ง อุตสาหกรรมการผลิตเคมีภัณฑ์ อุตสาหกรรมการผลิตยานยนต์ อุตสาหกรรมการผลิตผลิตภัณฑ์ที่ทำจากโลหะประดิษฐ์

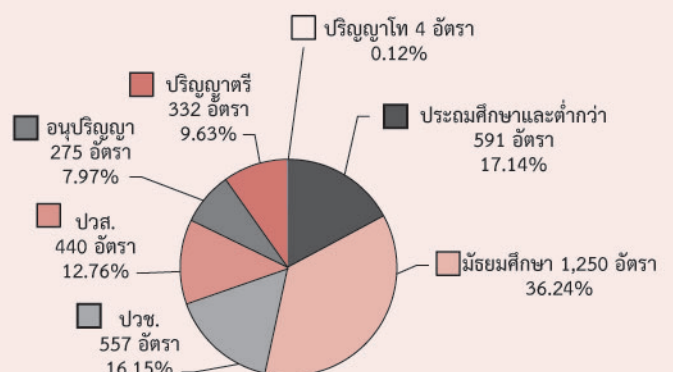
ตารางที่ 2 ตำแหน่งงานว่าง ผู้สมัครงาน การบรรจุงาน เดือนมกราคม ปี 2561 เปรียบเทียบกับปี 2560 และเดือนธันวาคม ปี 2560

กิจกรรม	ธันวาคม ปี 2560	มกราคม		% Δ
		ปี 2560	ปี 2561	
ตำแหน่งงานว่าง (อัตรา)	2,309	2,107	3,449	63.69
ผู้สมัครงาน (คน)	1,148	1,058	1,483	40.17
การบรรจุงาน (คน)	2,111	1,649	2,046	24.08

ความต้องการแรงงานตามอุตสาหกรรมเปรียบเทียบกับปี 2560

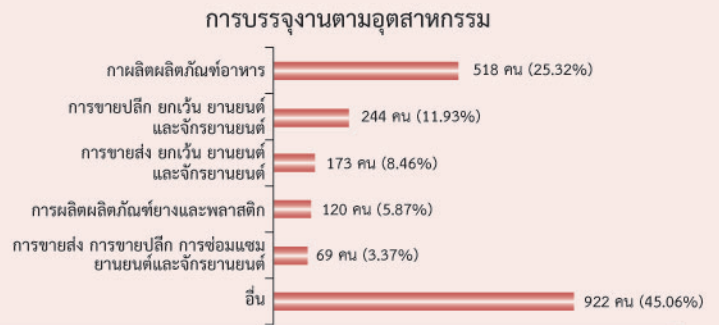
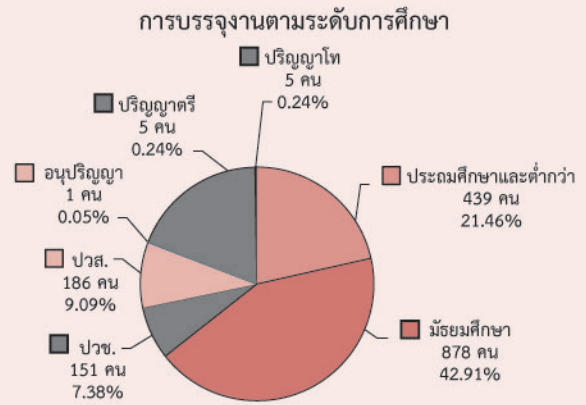
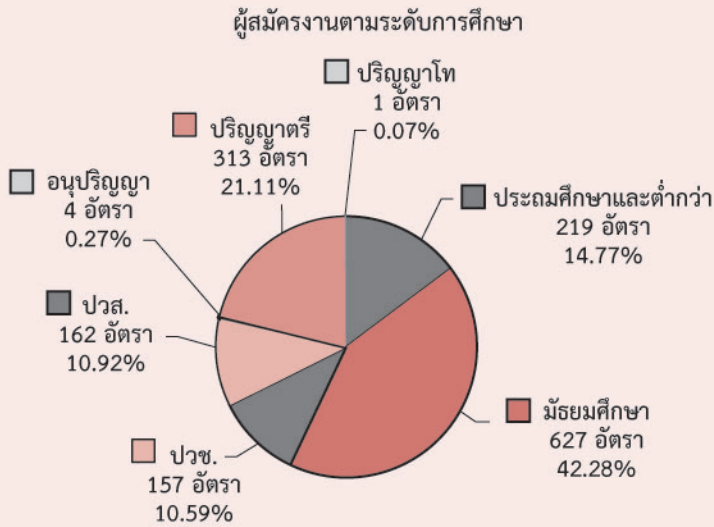


ความต้องการแรงงานตามระดับการศึกษา



**ผู้สมัครงาน** มีจำนวน 1,483 คนเพิ่มขึ้นจากเดือนก่อนร้อยละ 29.18 และเพิ่มขึ้นร้อยละ 40.17 จากช่วงเดียวกันปีก่อน

**การบรรจุนาน** มีจำนวน 2,046 คนลดลงจากเดือนก่อนร้อยละ 3.08 แต่เพิ่มขึ้นร้อยละ 24.08 จากช่วงเดียวกันปีก่อน



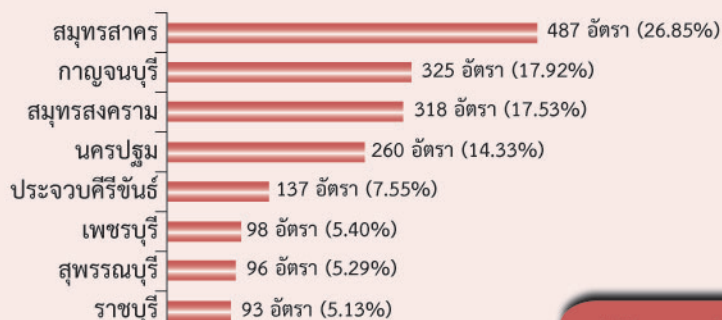
## ความต้องการแรงงานใน 10 อุตสาหกรรมเป้าหมาย

เดือนมกราคม 2561 ความต้องการแรงงานของ 10 อุตสาหกรรมเป้าหมาย ใน 8 จังหวัดภาคตะวันออก มีจำนวน 1,814 อัตราเพิ่มขึ้นร้อยละ 82.86 จากเดือนก่อนโดยอุตสาหกรรมการแปรรูปอาหารมีความต้องการมากที่สุด จำนวน 1,206 อัตรา คิดเป็นร้อยละ 66.48 รองลงมาได้แก่ อุตสาหกรรมการท่องเที่ยวกลุ่มรายได้และการท่องเที่ยวเชิงสุขภาพ จำนวน 175 อัตรา (ร้อยละ 9.65) อุตสาหกรรมยานยนต์สมัยใหม่ จำนวน 166 อัตรา (ร้อยละ 9.15)

ตารางที่ 3 ความต้องการแรงงานใน 10 อุตสาหกรรมเป้าหมาย จำแนกตามระดับการศึกษา

ประเภทอุตสาหกรรม	ระดับการศึกษา						
	รวม	ประถมศึกษาและต่ำกว่า	มัธยมศึกษา	ปวช.	ปวส.	อนุปริญญา	ปริญญาตรีขึ้นไป
ยานยนต์สมัยใหม่	166	12	41	27	33	30	23
อิเล็กทรอนิกส์อัจฉริยะ	69	10	19	12	12	7	9
การท่องเที่ยวกลุ่มรายได้และการท่องเที่ยวเชิงสุขภาพ	175	46	60	20	17	14	18
การเกษตรและเทคโนโลยีชีวภาพ	45	6	14	8	7	5	5
การแปรรูปอาหาร	1,206	236	474	217	143	67	69
หุ่นยนต์เพื่อการอุตสาหกรรม	-	-	-	-	-	-	-
การบินและโลจิสติกส์	73	14	23	9	10	9	8
เชื้อเพลิงชีวภาพและเคมีชีวภาพ	-	-	-	-	-	-	-
ดิจิทัล	20	-	3	2	2	2	11
การแพทย์ครบวงจร	60	9	21	7	4	1	18
<b>รวม</b>	<b>1,814</b>	<b>333</b>	<b>655</b>	<b>302</b>	<b>228</b>	<b>135</b>	<b>161</b>
	(100 %)	(18.36%)	(36.11%)	(16.65%)	(12.57%)	(7.44%)	(8.88%)

ความต้องการแรงงานใน 10 อุตสาหกรรมเป้าหมาย จำแนกตามจังหวัด



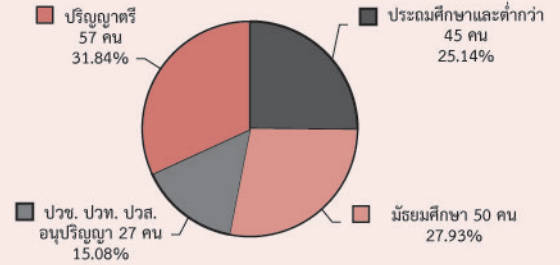
## การเดินทางไปทำงานต่างประเทศ

ภาคตะวันตกมีแรงงานเดินทางไปทำงานต่างประเทศ จำนวน 179 คน หรือร้อยละ 2.10 ของแรงงานที่เดินทางไปทำงานต่างประเทศทั้งหมด เมื่อเปรียบเทียบกับช่วงเดียวกันลดลงร้อยละ 22.51 เป็นชายร้อยละ 67.60 หญิง ร้อยละ 32.40

ตารางที่ 4 จำนวนแรงงานที่ได้รับอนุญาตให้เดินทางไปทำงานต่างประเทศ จำแนกตามจังหวัด และประเภทการเดินทาง

จังหวัด	ประเภทการเดินทาง					เฉพาะ Re-Entry	รวมทั้งหมด	ร้อยละ
	เดินทางด้วยตนเอง	กรมฯ จัดส่ง	นายจ้างพา ลูกจ้างไปทำงาน	นายจ้างส่ง ลูกจ้างไปทำงาน	บริษัทฯ จัดส่ง			
ราชบุรี	4	0	3	3	1	26	37	0.43
ราชบุรี	8	0	5	2	2	15	32	0.38
สุพรรณบุรี	4	0	2	0	2	22	30	0.35
นครปฐม	4	0	2	0	1	15	22	0.26
สมุทรสาคร	2	0	3	1	0	16	22	0.26
ประจวบคีรีขันธ์	0	0	2	5	2	9	18	0.21
เพชรบุรี	1	0	2	1	0	9	13	0.15
สมุทรสงคราม	0	0	1	0	0	4	5	0.06
รวม 8 จังหวัด	23	0	20	12	8	116	179	2.10
รวมทั้งประเทศ	567	584	573	296	1,914	4,577	8,511	100.00

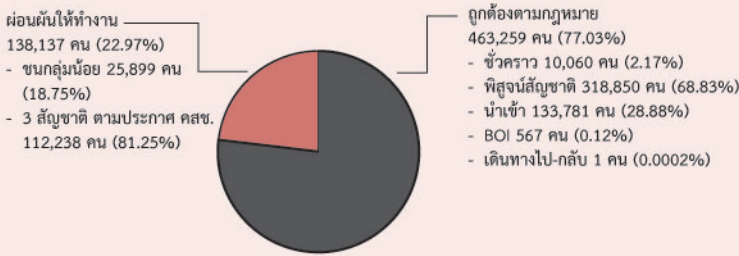
ระดับการศึกษาของผู้ที่ไปทำงานต่างประเทศ



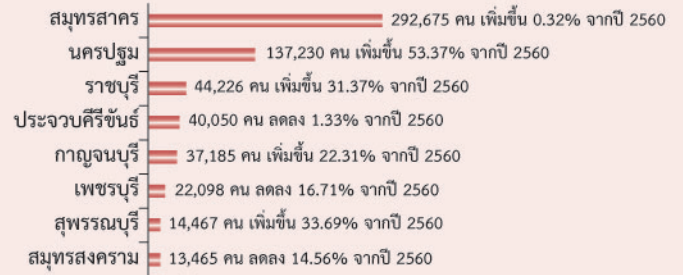
## การทำงานของคนต่างด้าว

ณ เดือนมกราคม 2561 ภาคตะวันตกมีจำนวนแรงงานต่างด้าวคงเหลือ ประมาณ 6.01 แสนคน เพิ่มขึ้นจากเดือนที่ผ่านมา 137 คน (ร้อยละ 0.02)

คนต่างด้าว จำแนกตามประเภทการอนุญาตให้ทำงาน



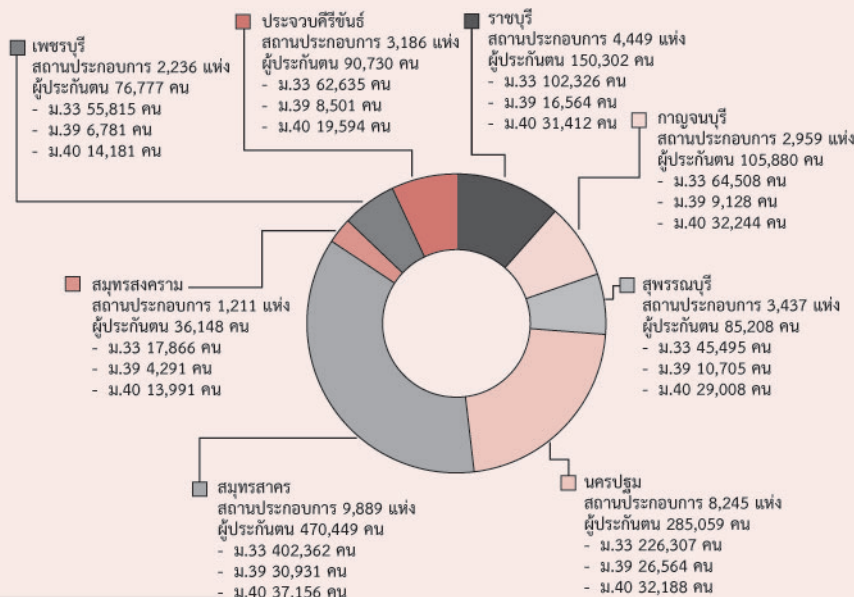
จำนวนคนต่างด้าว จำแนกตามรายจังหวัด



## สถานประกอบการในระบบประกันสังคม

สถานประกอบการใน 8 จังหวัดภาคตะวันตก ที่อยู่ในระบบประกันสังคม จำนวน 35,612 แห่ง เพิ่มขึ้นจากเดือนที่ผ่านมา ร้อยละ 0.43 และเพิ่มขึ้นร้อยละ 2.50 จากช่วงเดียวกันปีก่อน จำนวนผู้ประกอบการเพิ่มขึ้น ประมาณ 1.01 แสนคน (ร้อยละ 8.46) จากช่วงเดียวกันปีก่อน

จำนวนสถานประกอบการ และผู้ประกันตน ณ เดือนมกราคม 2561



# เส้นทาง.....สู่อาชีพ



## “Data Scientist อาชีพมาแรงในยุคนี้และอนาคต”

ผู้ที่จบปริญญาตรีและทำงานเป็น Data Scientist มีค่าแรงเฉลี่ยสูงกว่าค่าแรงเฉลี่ยของผู้ที่จบสาขาอื่น หรือแม้แต่สายอาชีพที่ใกล้เคียงกันและประสบการณ์ทำงานเท่ากัน Data Scientist ก็มีค่าแรงเฉลี่ยที่สูงกว่าอย่างน้อย 10% ซึ่งสายอาชีพนี้ยังคงเป็นที่ต้องการสูงและยังขาดแคลน

จะเป็น “Data Scientist” ต้องเรียนคณะอะไร

Data Scientist ด้วยความที่เป็นอาชีพใหม่ในตลาดแรงงาน ทำให้การเรียนการสอนเฉพาะทางเพิ่งจะมีในช่วงไม่กี่ปีมานี้ ดังนั้นคนที่ทำงานด้านนี้ จึงไม่ได้จำกัดว่าต้องจบหลักสูตรเฉพาะทาง หรือจบสาขาใดสายหนึ่งโดยเฉพาะคนทำงานในสายอาชีพนี้ ควรมีความเข้าใจในหลักคณิตศาสตร์ขั้นสูง สามารถเข้าใจและจัดการข้อมูล ตลอดจนเขียนโปรแกรมต่างๆ ได้ดี ซึ่งการจะได้ทักษะในระดับดังกล่าว มักต้องผ่านการศึกษและการฝึกฝนในระดับปริญญาโท หรือปริญญาเอก ในสหรัฐฯ ผู้ที่ทำอาชีพ Data Scientist ส่วนใหญ่จบการศึกษาด้านคณิตศาสตร์ สถิติ วิศวกรรมศาสตร์ วิทยาการคอมพิวเตอร์ วิทยาศาสตร์ และเศรษฐศาสตร์ ขณะที่ Data Scientist ในไทย มักจบการศึกษาจากคณะวิศวกรรมศาสตร์ คณิตศาสตร์ สารสนเทศข้อมูล (IT) และวิทยาการคอมพิวเตอร์ จะเห็นได้ว่าจบการศึกษาแตกต่างกัน แต่จุดร่วมของคณะการศึกษาเหล่านี้ คือ เป็นคณะที่สอนสถิติขั้นสูง และเขียนภาษาโปรแกรมเพื่อใช้ในการวิเคราะห์ข้อมูล

อย่างไรก็ตาม จบปริญญาตรีก็เป็น Data Scientist ได้ เพราะทักษะที่จำเป็นสามารถพัฒนาได้จากการเรียนคอร์สเฉพาะทาง หรือจากการฝึกงาน ดังนั้นการทำงานเป็น Data Scientist จึงไม่ได้มองหาคนที่จบการศึกษาระดับสูงเป็นหลัก แต่การมีทักษะที่เพียงพอหรือไม่นั่นเป็นสิ่งที่สำคัญมากกว่า ในไทย Data Scientist ถือเป็นสายอาชีพใหม่ และยังแทบไม่มีการเรียนการสอนสาขานี้โดยตรง หลายคนจึงมองว่าคนที่จะเป็น Data Scientist ได้ต้องจบการศึกษาระดับสูงจากต่างประเทศ แต่จากการศึกษาของ “EIC” พบว่า 50% ของ Data Scientist ในไทยสามารถทำงานในสายอาชีพนี้ได้ แม้จบการศึกษาจากสถาบันในประเทศ

ทักษะที่ “Data Scientist” ต้องมี

1. ทักษะด้านคณิตศาสตร์ และสถิติ งานด้าน Data Science มีพื้นฐานมาจากความรู้ด้านคณิตศาสตร์และสถิติเป็นหลัก แม้ปัจจุบันจะมีโปรแกรมที่ช่วยในการวิเคราะห์ทางสถิติ แต่การเลือกใช้แบบจำลองในการวิเคราะห์และตีความผลลัพธ์ยังต้องการความรู้เชิงลึกทางคณิตศาสตร์ ดังนั้น ทักษะด้านคณิตศาสตร์ เช่น การเรียนรู้ด้วยเครื่อง(Machine Learning) การทำเหมืองข้อมูล (Data Mining) พีชคณิต (Algebra) รวมถึงเทคนิคทางสถิติอื่นๆ ที่ดีจึงเป็นส่วนสำคัญในการทำงานอาชีพนี้
2. ทักษะการเขียนโปรแกรม (programming) การเขียนโปรแกรมและการใช้ซอฟต์แวร์ในการจัดการข้อมูลขนาดใหญ่ รวมถึงการวิเคราะห์และแสดงข้อมูลให้เห็นภาพ (Data Visualization) ถือเป็นทักษะที่จำเป็นอย่างมากของการทำงานด้าน Data Science
3. ความรู้ด้านธุรกิจ เพราะความเข้าใจในธุรกิจจะช่วยให้ Data Scientist สามารถตั้งโจทย์เกี่ยวกับธุรกิจได้ดีขึ้น และสามารถวิเคราะห์หาผลลัพธ์ที่ธุรกิจสามารถเอาไปประยุกต์ใช้ให้เกิดประโยชน์และสร้างความแตกต่างได้ดียิ่งกว่าเดิม
4. ทักษะการสื่อสาร ทักษะนี้เป็นสิ่งที่หลายคนมักมองข้าม แต่การทำงาน of Data Scientist หลายครั้งจำเป็นต้องสื่อสารกับเพื่อนร่วมงาน และกับผู้บริหารที่ไม่มีความรู้เชิงเทคนิค ทั้งในช่วงต้นของการทำงานไปจนถึงการนำเสนอผลลัพธ์ในรูปแบบที่เข้าใจง่าย เพื่อตัดสินใจนำไปใช้ต่อ

“Big Data” กลายเป็นสิ่งมีค่าขององค์กรในทุกอุตสาหกรรม นั่นเท่ากับว่าความต้องการบุคลากรในสายอาชีพ “Data Scientist” ยิ่งมีบทบาทสำคัญมากขึ้น และเทรนด์นี้ไม่ใช่เป็นเพียงกระแสระยะสั้น แต่เป็นแนวโน้มในระยะยาวทั้งในวันนี้และอนาคต

ที่มา : [www.brandbuffet.in.th](http://www.brandbuffet.in.th)

# CHAPTER: EMPLOYMENT SERVICE IN THE WESTERN OF THAILAND, JANUARY 2017

**TABLE 1 PROVIDING DOMESTIC EMPLOYMENT SERVICE IN THE WESTERN, JANUARY 2017, JANUARY 2018 AND DECEMBER 2017**

	DECEMBER 2017	JANUARY		% Δ
		2016	2017	
Job Vacancies (Position)	2,309	2,107	3,449	63.69
Job Applicants (Persons)	1,148	1,058	1,483	40.17
Job Placements (Persons)	2,111	1,649	2,046	24.08

**TABLE 2 NUMBER OF THAI WORKERS WORKING OVERSEAS, BY PROVINCES IN THE WESTERN AND SENDING AGENCIES, JANUARY 2017**

Units: Persons

PROVINCES	SENDING AGENCIES					RE-ENTRY	Total
	Self Arrangement	Dept. of Employment	Employers Taking Workers Overseas for Working	Employers Sending Workers Overseas for Training	Recruitment Agencies		
Ratchaburi	8	0	5	2	2	15	32
Kanchanaburi	4	0	3	3	1	26	37
Suphan Buri	4	0	2	0	2	22	30
Nakhon Pathom	4	0	2	0	1	15	22
Samut Sakhon	2	0	3	1	0	16	22
Samut Songkhram	0	0	1	0	0	4	5
Phetchaburi	1	0	2	1	0	9	13
Prachuap Khiri Khan	0	0	2	5	2	9	18
<b>Total</b>	<b>23</b>	<b>0</b>	<b>20</b>	<b>12</b>	<b>8</b>	<b>116</b>	<b>179</b>

**TABLE 3 NUMBER OF MIGRANT WORKERS GRANTED WORK PERMITS IN THAILAND. BY PROVINCES IN THE WESTERN, JANUARY 2017**

Units: Persons

PROVINCES	Type of Permission						Total
	General	Nationality Verification	New Recruitment	Under BOI and Other Law	Border Area Points of Entry	Clement worked	
Ratchaburi	628	24,637	6,853	99	0	12,009	44,226
Kanchanaburi	393	9,606	5,945	0	1	21,240	37,185
Suphan Buri	279	5,694	4,097	0	0	4,397	14,467
Nakhon Pathom	2,428	62,961	28,267	111	0	43,463	137,230
Samut Sakhon	3,238	172,703	71,194	133	0	45,407	292,675
Samut Songkhram	91	9,890	983	0	0	2,501	13,465
Phetchaburi	1,014	6,939	9,450	68	0	4,627	22,098
Prachuap Khiri Khan	2,515	26,420	6,992	156	0	5,834	41,917
<b>Total</b>	<b>10,586</b>	<b>318,850</b>	<b>133,781</b>	<b>567</b>	<b>1</b>	<b>139,478</b>	<b>603,263</b>

**TABLE 4 NUMBER OF POPULATION BY LABOUR FORCE STATUS, IN THE WESTERN, NOVEMBER 2016 AND NOVEMBER 2017**

Units: Persons

LABOUR FORCE STATUS	2016	2017	% Δ
<b>Total</b>	<b>5,626,234</b>	<b>5,657,648</b>	<b>0.56</b>
Persons over 15 years	4,717,024	4,756,380	0.83
Total labour force	3,400,477	3,359,126	-1.22
1. Current labour	3,389,134	3,347,176	-1.24
1.1 At work	3,368,596	3,323,138	-1.35
1.2 Unemployed	20,537	24,038	17.05
2. Seasonally inactive labour force	11,343	11,950	5.35
Not in force > 15 years of age	1,316,547	1,397,254	6.13
1. Household work	389,613	429,943	10.35
2. Studies	309,856	306,526	-1.07
3. Others	617,078	660,785	7.08
Persons under 15 years	909,210	901,268	-0.87
Unemployment rate	0.41	0.68	0.12



ขอเชิญติดตามรับฟังรายการวิทยุ รายการ “เพื่อนแรงงาน”

ทาง สวท. AM. 1593 KHz., จังหวัดราชบุรี ทุกวันพุธ เวลา 15.30 - 16.00 น.

มาตรฐานทางคุณธรรมและจริยธรรมฯ.....

- ข้อ 1 ปฏิบัติงานด้วยความซื่อสัตย์มีคุณธรรมและเสมอภาค
- ข้อ 2 ให้บริการด้วยความเต็มใจ รวดเร็วและประทับใจ
- ข้อ 3 มีมนุษยสัมพันธ์ ขยัน อดทน สามัคคี มีวินัย
- ข้อ 4 พัฒนาตนเองและหน่วยงาน สรรค์สร้างสังคม
- ข้อ 5 ศรัทธารักษาเกียรติ และศักดิ์ศรีของหน่วยงาน

ศูนย์บริหารข้อมูลตลาดแรงงานภาคตะวันตก ให้บริการข้อมูลผ่าน

website : [www.doe.go.th/lmi\\_ratchaburi](http://www.doe.go.th/lmi_ratchaburi)

Line



เพจ

