



วารสาร

สถานการณ์ตลาดแรงงานภาคตะวันตก

ปี 2556



ความต้องการแรงงานโดยรวมเพิ่มขึ้น ร้อยละ 42.83

จังหวัดที่มีความต้องการแรงงานเพิ่มมาก ได้แก่

- จังหวัดสมุทรสงคราม
- จังหวัดนครปฐม
- จังหวัดสมุทรสาคร

อัตราการว่างงานของ 8 จังหวัดภาคตะวันตก ร้อยละ 0.52

ศูนย์ข่าวสารตลาดแรงงานจังหวัดราชบุรี

กองวิจัยตลาดแรงงาน กรมการจัดหางาน กระทรวงแรงงาน

ฟชต.สุ.4/2557

บริการข้อมูลข่าวสารตลาดแรงงานผ่านเว็บไซต์ www.doe.go.th



1. บริการข้อมูลข่าวสารตลาดแรงงาน (LMI) <http://lmi.doe.go.th>

บริการข้อมูลพื้นฐานด้านแรงงานรายจังหวัด ข่าวสารตลาดแรงงานสถานการณ์ตลาดแรงงาน และข้อมูลงานวิจัย

2. ตลาดงานกรมจัด <http://lmi.doe.go.th/job-doe>

บริการข้อมูลตำแหน่งงาน และผู้สมัครงาน สำหรับभागจ้างสดทประ:กอบการและ:คณหางาน

3. บริการส่งเสริมการมีงานทำ แนะแนวอาชีพ <http://lmi.doe.go.th/vgnews/>

บริการข้อมูลนะ:แนวอาชีพ ข้อมูลการประ:กอบอาชีพอิสระ: การรับงานไปทำที่บ้าน และ:คณงข้อมูลอาชีพ

4. บริการข้อมูลการไปทำงานต่างประเทศ <http://www.overseas.doe.go.th>

บริการข้อมูลการไปทำงานต่างประเทศโดยรัฐ ข้อเสนอแนะ ข้อควรรู้ก่อนเดินทางไปทำงานต่างประเทศ
ข้อมูลสินเชื่อการไปทำงานต่างประเทศและ:คณหาบริษัทจัดหางาน

5. บริการเกี่ยวกับการตรวจและ:คณครอง <http://www.ipd-doe.com>

รับเรื่องร้องทุกข์ของคณหางานที่เดินทางไปทำงานต่างประเทศ
บริการงานท:เบ่งนและ:ตรวจสอบบริษัทจัดหางานในประ:ท

6. บริการเกี่ยวกับการจัดระบบแรงงานต่างด้าว <http://wp.doe.com>

บริการพิจารณาอนุญาตการทำงานของคนต่างด้าวในระบบ
จัดระบบนำเจ้าคณต่างด้าวและ:แรงงานต่างด้าวหลบหนีเจ้าเมือง





คำนำ

สถานการณ์ตลาดแรงงานภาคตะวันตก ปี 2556 เป็นการนำเสนอภาพรวมสถานการณ์ในด้านความต้องการแรงงาน ผู้สมัครงาน และการบรรจุงาน การไปทำงานต่างประเทศ และการทำงานของ คนต่างด้าว จากข้อมูลการให้บริการของสำนักงานจัดหางานจังหวัดใน 8 จังหวัดภาคตะวันตก ซึ่งได้แก่ จังหวัดราชบุรี จังหวัดกาญจนบุรี จังหวัดสุพรรณบุรี จังหวัดนครปฐม จังหวัดสมุทรสาคร จังหวัดสมุทรสงคราม จังหวัดเพชรบุรี และจังหวัดประจวบคีรีขันธ์ เป็นข้อมูลหลักในการจัดทำ

นอกจากนี้ยังนำเสนอข้อมูลทางด้านเศรษฐกิจ การลงทุน และข้อมูลทางด้านประชากรของสำนักงาน สถิติแห่งชาติ เพื่อเผยแพร่ประชาสัมพันธ์แก่หน่วยงานที่เกี่ยวข้อง และผู้ที่สนใจนำไปใช้ประโยชน์ต่อไป ศูนย์ข่าวสารตลาดแรงงานจังหวัดราชบุรี หวังเป็นอย่างยิ่งว่า วารสารฉบับนี้จะเป็นประโยชน์ กับท่านผู้อ่านตามสมควร ทั้งนี้ ท่านสามารถเปิดอ่านข่าวสารตลาดแรงงานภาคตะวันตกทุกฉบับได้ทาง <http://www.lmi.ratchaburi.com>. รวมทั้งแสดงข้อคิดเห็น ข้อเสนอแนะที่จะเป็นประโยชน์ในการ จัดทำเอกสารครั้งต่อไปได้ที่ 1/56-57 ถ.สมบูรณกุล อ.เมือง จ.ราชบุรี โทร./โทรสาร 032-326458 หรือทาง E-mail : lm_rbr@live.com



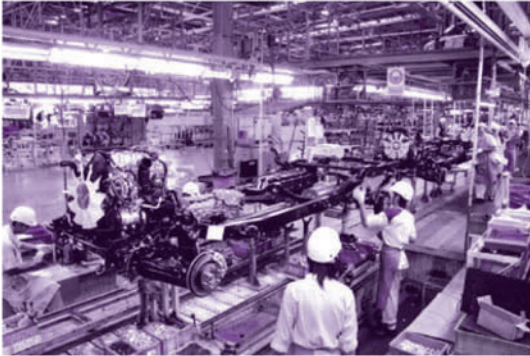
ศูนย์ข่าวสารตลาดแรงงานจังหวัดราชบุรี
พฤษภาคม 2557

สารบัญ

คำนำ	
สรุปสาระสำคัญ	3
ภาวะเศรษฐกิจและการลงทุน	5
สถานการณ์ตลาดแรงงานภาคตะวันตก ปี 2556	
• ประชากรและกำลังแรงงาน	8
• ภาวะความต้องการแรงงาน	11
• การไปทำงานต่างประเทศ	13
• การทำงานของคนต่างด้าว	14

สรุปสาระสำคัญ

สถานการณ์ตลาดแรงงานภาคตะวันตก ปี 2556



ภาวะเศรษฐกิจไทย

เศรษฐกิจไทยปี 2556 ขยายตัวชะลอลงจากปีก่อนตามการอ่อนแรงของอุปสงค์ในประเทศเป็นสำคัญ ประกอบกับการส่งออกสินค้ายังไม่ได้รับานิสงค์จาก การฟื้นตัวที่ชัดเจนขึ้นของเศรษฐกิจโลกมีเพียงการท่องเที่ยวที่เป็นแรงขับเคลื่อนสำคัญของเศรษฐกิจไทยตลอดทั้งปีในช่วงครึ่งแรกของปี เศรษฐกิจขยายตัวจากผลของมาตรการกระตุ้นเศรษฐกิจของภาครัฐที่ช่วยสนับสนุนการบริโภค ประกอบกับปัจจัยสนับสนุนการใช้จ่ายทั้งการจ้างงาน รายได้ และความเชื่อมั่นของครัวเรือนอยู่ในเกณฑ์ดีขณะที่การลงทุนของภาคธุรกิจยังมีต่อเนื่อง อย่างไรก็ดี ในช่วงครึ่งหลังของปี เศรษฐกิจมีทิศทางชะลอลงเป็นลำดับจากการหดตัวของอุปสงค์ในประเทศ เนื่องจากผลของมาตรการภาครัฐทยอยหมดลง รวมทั้ง การใช้จ่ายเพื่อลงทุนของภาครัฐทั้งในและนอกงบประมาณทำได้ล่าช้า ประกอบกับสถานการณ์เศรษฐกิจและการเมืองมีความไม่แน่นอนสูงขึ้น ส่งผลให้ครัวเรือนเพิ่มความระมัดระวังในการใช้จ่ายผู้ประกอบการชะลอการลงทุนออกไปเพื่อประเมินสถานการณ์และสถาบันการเงินเข้มงวดในการปล่อยสินเชื่อ

เศรษฐกิจโดยรวมมีเสถียรภาพ อัตราเงินเฟ้ออยู่ในระดับต่ำสอดคล้องกับอัตราเงินเฟ้อโลกเสถียรภาพ ด้านต่างประเทศโดยรวมอยู่ในเกณฑ์มั่นคง ดุลบัญชีเดินสะพัดขาดดุลเล็กน้อยต่อเนื่อง

เป็นปีที่สอง แต่เป็นผลจากการนำเข้าทองคำสุทธิและการส่งกลับกำไรและเงินปันผลของธุรกิจต่างประเทศ เงินทุนเคลื่อนย้ายในภาพรวมเกินดุล โดยกระแสเงินทุนมีความผันผวนตามการ ดำเนินนโยบายการเงินของประเทศอุตสาหกรรมหลัก และสถานการณ์การเมืองในประเทศส่งผลให้เงินบาทเคลื่อนไหวผันผวน 2 ทิศทาง

แนวโน้มปี 2557 คาดว่าภาคการส่งออกจะมีบทบาทต่อการขยายตัวของเศรษฐกิจมากขึ้น ตามการฟื้นตัวของเศรษฐกิจคู่ค้าขณะที่การฟื้นตัวของอุปสงค์ในประเทศยังคงขึ้นอยู่กับความชัดเจนของสถานการณ์ทางการเมืองไทย หากปัญหาดังกล่าวยืดเยื้อจะส่งผลบั่นทอนความเชื่อมั่นของภาคเอกชนและทำให้การบริโภคและการลงทุนชะลอลงต่อไปอีกระยะหนึ่ง รวมทั้งทำให้การใช้จ่ายเพื่อการลงทุนของภาครัฐล่าช้าออกไปด้วย อุปสงค์ในประเทศที่อ่อนแอส่งผลให้อัตราเงินเฟ้อมีแนวโน้มทรงตัวใกล้เคียงกับปี 2556

ภาวะการมีงานทำ และการว่างงาน

ภาคตะวันตกมีประชากรประมาณ 5.33 ล้านคน เป็นผู้ที่อยู่ในกำลังแรงงานร้อยละ 61.60 ของจำนวนประชากร ผู้มีงานทำประมาณ 3.26 ล้านคน หรือร้อยละ 99.41 ของผู้อยู่ในกำลังแรงงาน ผู้ว่างงานมีร้อยละ 0.52 เมื่อเปรียบเทียบกับปี 2555 พบว่า จำนวนประชากรเพิ่มขึ้นประมาณ 2.99 หมื่นคน หรือร้อยละ 0.57 และผู้ว่างงานเพิ่มขึ้นประมาณ 3.58 พันคน หรือร้อยละ 26.65

ผู้มีงานทำส่วนใหญ่ทำงานอยู่นอกภาคเกษตรกรรม ประมาณ 2.17 ล้านคน หรือร้อยละ 66.54 ของจำนวนผู้มีงานทำทั้งหมด และอยู่ในภาคเกษตรกรรมประมาณ 1.09 ล้านคน หรือร้อยละ 33.46 เมื่อเปรียบเทียบกับปี 2555 พบว่า ผู้มีงานทำเพิ่มขึ้นประมาณ 1.65 หมื่นคน หรือร้อยละ 0.51 ส่วนใหญ่เพิ่มขึ้นเฉพาะในภาค



เกษตรกรรม ร้อยละ 1.82 ส่วนนอกภาค
เกษตรกรรมลดลง ร้อยละ 0.14

อุตสาหกรรมการผลิตมีผู้มีงานทำมากที่สุด
ร้อยละ 31.54 รองลงมา คือ การขายส่ง การ
ขายปลีก ร้อยละ 25.61 กิจกรรมโรงแรมและ
อาหาร ร้อยละ 10.67 การก่อสร้าง ร้อยละ 8.50
การบริหารราชการและการป้องกันประเทศ
ร้อยละ 5.02 และการศึกษา ร้อยละ 3.71

ความต้องการแรงงาน ผู้สมัครงาน และการบรรจุนงาน

ปี 2556 มีนายจ้าง/สถานประกอบการ
แจ้งความต้องการแรงงาน จำนวน 47,684 อัตรา
ผู้สมัครงาน มีจำนวน 48,919 คน การบรรจุนงาน
จำนวน 33,581 คน เมื่อเปรียบเทียบกับช่วง
เดียวกันปีก่อน ความต้องการแรงงาน ผู้สมัครงาน
และการบรรจุนงานเพิ่มขึ้น ร้อยละ 42.83, 34.00,
7.62 ตามลำดับ

จังหวัดที่มีความต้องการแรงงานมากที่สุด
คือ จังหวัดสมุทรสงคราม ร้อยละ 20.16 ของ
ความต้องการแรงงานทั้งหมด รองลงมาได้แก่
จังหวัดนครปฐม ร้อยละ 15.36 และจังหวัด
สมุทรสาคร ร้อยละ 14.43

โดยจังหวัดกาญจนบุรี มีผู้สมัครงานมาก
ที่สุด ร้อยละ 17.38 ของจำนวนผู้สมัครงานทั้งหมด
รองลงมา ได้แก่ จังหวัดนครปฐม ร้อยละ 15.90
จังหวัดราชบุรี ร้อยละ 15.18 และจังหวัด
สมุทรสาคร ร้อยละ 14.34)

จังหวัดสมุทรสาครมีการบรรจุนงานมาก
ที่สุด ร้อยละ 17.89 ของผู้สมัครงานที่ได้รับการ
บรรจุนงานทั้งหมด รองลงมาได้แก่ จังหวัดนครปฐม
ร้อยละ 16.35 จังหวัดกาญจนบุรี ร้อยละ 14.45
จังหวัดสุพรรณบุรี ร้อยละ 13.47

การไปทำงานต่างประเทศ

มีแรงงานเดินทางไปทำงานต่างประเทศ
จำนวน 2,697 คน หรือร้อยละ 2.07 ของแรงงาน
ที่เดินทางไปทำงานต่างประเทศทั้งประเทศ เพิ่มขึ้น
จากปี 2555 ร้อยละ 0.15 เป็นเพศชายร้อยละ
73.12 ของแรงงานในภาคตะวันตก เพศหญิง
ร้อยละ 26.88 เดินทางไป ทำงานโดย Re-entry
มากที่สุดร้อยละ 61.14 รองลงมา คือ เดินทาง
ด้วยตนเอง ร้อยละ 15.50 บริษัทจัดหางานจัดส่ง
ร้อยละ 8.49 และนายจ้างพาถูกจ้างไปทำงาน
ร้อยละ 7.49 โดยจังหวัดนครปฐมมีแรงงาน
เดินทางไปทำงานมากที่สุดร้อยละ 20.24 ของ
แรงงานที่เดินทางไปทำงานต่างประเทศในภาค
ตะวันตก รองลงมาได้แก่ จังหวัดสุพรรณบุรี
ร้อยละ 16.28 จังหวัดกาญจนบุรี ร้อยละ 16.20
และจังหวัดราชบุรี ร้อยละ 13.42

การทำงานของคนต่างด้าว

ปี 2556 ภาคตะวันตก มีจำนวนแรงงาน
ต่างด้าว เฉลี่ยประมาณ 3.24 แสนคน เป็นแรงงาน
ต่างด้าวถูกกฎหมาย ร้อยละ 91.70 ของแรงงาน
ต่างด้าวทั้งหมดในภาคตะวันตกเป็นแรงงาน
ต่างด้าวผิดกฎหมาย (พม่า ลาว กัมพูชา)
และชนกลุ่มน้อยที่ได้ใบอนุญาตให้ทำงานตามมติ
คณะรัฐมนตรี ร้อยละ 8.30 เพิ่มขึ้นร้อยละ
12.89 จากปี 2555 ส่วนใหญ่ทำงานอยู่ในจังหวัด
สมุทรสาครมากที่สุด หรือร้อยละ 53.51 ของ
จำนวนแรงงานทั้งหมดในภาคตะวันตก รองลงมา
คือ จังหวัดนครปฐม ร้อยละ 17.09 จังหวัดราชบุรี
ร้อยละ 8.68 และ จังหวัดกาญจนบุรี ร้อยละ 6.42

ภาวะเศรษฐกิจและการลงทุน ปี 2556

ภาพรวมเศรษฐกิจไทยปี 2556

ในปี 2556 เศรษฐกิจไทยขยายตัวร้อยละ 2.9 ชะลอลงจากปีก่อนตามภาวะการใช้จ่ายภาคเอกชนที่ชะลอตัวเป็นสำคัญในช่วงครึ่งแรกของปี การบริโภคภาคเอกชนยังมีบทบาทสำคัญต่อการขยายตัวของเศรษฐกิจโดยเติบโตดีจากผลของมาตรการกระตุ้นเศรษฐกิจภาครัฐ อาทิ การปรับขึ้นค่าจ้างขั้นต่ำ มาตรการแทรกแซงราคาสินค้าเกษตร รวมถึงโครงการคืนเงินภาษีรถยนต์คันแรก ที่ช่วยกระตุ้นยอดซื้อรถยนต์ต่อเนื่องจากช่วงปลายปีก่อน ประกอบกับปัจจัยสนับสนุนการใช้จ่ายของครัวเรือนทั้งการจ้างงาน รายได้ รวมทั้งความเชื่อมั่นของครัวเรือนที่อยู่ในเกณฑ์ดีการใช้จ่ายของครัวเรือนที่ขยายตัวส่งผลให้ผู้ประกอบการยังคงลงทุนเพื่อปรับปรุงประสิทธิภาพสอดคล้องกับการผลิตภาคอุตสาหกรรม โดยเฉพาะที่ผลิตเพื่อขายในประเทศที่ยังขยายตัว

อย่างไรก็ดี ตั้งแต่ช่วงครึ่งหลังของปีเป็นต้นมา มาตรการกระตุ้นเศรษฐกิจของภาครัฐที่เริ่มทยอยหมดลงและภาระหนี้ครัวเรือนที่เร่งตัวขึ้น ส่งผลให้ครัวเรือนเพิ่มความระมัดระวังในการใช้จ่ายและสถาบันการเงินเข้มงวดมาตรฐานการให้สินเชื่อมากขึ้น เมื่อรวมกับรายได้จากการทำงานล่วงเวลาที่เริ่มลดลง และความเชื่อมั่นที่ถูกบั่นทอนเพิ่มเติมจากความไม่แน่นอนทางเศรษฐกิจ และการเมือง ทำให้การบริโภคหดตัว เช่นเดียวกับการลงทุนที่ผู้ประกอบการชะลอการลงทุนออกไปเพื่อรอความชัดเจนของสถานการณ์ทางเศรษฐกิจและการเมือง

การส่งออกสินค้าไม่ได้รับประโยชน์จากการฟื้นตัวของเศรษฐกิจโลกเท่าที่ควร เนื่องจากเผชิญข้อจำกัดด้านเทคโนโลยีและปัญหาการขาดแคลนวัตถุดิบ เศรษฐกิจของประเทศอุตสาหกรรมหลักที่มีทิศทางการฟื้นตัวชัดเจนขึ้นในช่วงครึ่งหลังของปีไม่ได้ส่งผลดีต่อการส่งออกไทยมากนัก เพราะการฟื้นตัวนี้ยังคงค่อนข้างกระจุกตัวเพียงบางกลุ่มสินค้าซึ่งไม่ใช่สินค้าส่งออกหลักของไทย อาทิ สินค้าอิเล็กทรอนิกส์ประเภทแท็บเล็ตและสมาร์ตโฟนด้วยข้อจำกัดด้านเทคโนโลยีการผลิต

ที่ผู้ประกอบการไทยยังไม่สามารถปรับเปลี่ยนเพื่อรองรับการผลิตสินค้าประเภทนี้ได้มากนัก นอกจากนี้ การส่งออกสินค้า เกษตรแปรรูปและสินค้าประมงยังประสบปัญหาขาดแคลนวัตถุดิบจากโรคระบาดในกุ้ง ทำให้โดยรวมแล้วการส่งออกของไทยในปี 2556 มีมูลค่าลดลงจากปีก่อนร้อยละ 0.2 ซึ่งนับว่าฟื้นตัวได้ช้ากว่าหลายประเทศในภูมิภาค อาทิ เกาหลีใต้ มาเลเซีย และฟิลิปปินส์ ที่การส่งออกมีทิศทางฟื้นตัวชัดเจนขึ้นตั้งแต่ไตรมาสที่ 3 ของปี 2556 เป็นต้นมา

การผลิตภาคอุตสาหกรรมทรงตัวตามการส่งออกที่ฟื้นตัวช้าและอุปสงค์ในประเทศที่ชะลอตัวการผลิตภาคอุตสาหกรรมทรงตัวจากปีก่อนเนื่องจากอุตสาหกรรมที่ผลิตเพื่อส่งออกประสบปัญหาด้านการผลิต ทั้งการขาดแคลนวัตถุดิบและข้อจำกัดด้านเทคโนโลยี ขณะที่อุตสาหกรรมที่ผลิตเพื่อขายในประเทศได้รับผลกระทบจากการชะลอตัวของอุปสงค์ในประเทศและผลของมาตรการของภาครัฐที่สิ้นสุดลงในช่วงครึ่งหลังของปี อย่างไรก็ดี ในช่วงท้ายปีการผลิตเพื่อส่งออกบางกลุ่มอุตสาหกรรมเริ่มมีสัญญาณที่ดีขึ้นตามการฟื้นตัวของเศรษฐกิจโลกที่ชัดเจนขึ้น โดยเฉพาะอุตสาหกรรมหลอด อิเล็กทรอนิกส์ส่วนประกอบ และฮาร์ดดิสก์ไดรฟ์

ภาคการท่องเที่ยวเป็นแรงขับเคลื่อนสำคัญของเศรษฐกิจไทยภาคการท่องเที่ยวขยายตัวดีและเป็นแรงขับเคลื่อนสำคัญของเศรษฐกิจตลอดทั้งปี จำนวนนักท่องเที่ยวต่างชาติจากทุกภูมิภาคเพิ่มขึ้นอย่างต่อเนื่อง โดยเฉพาะนักท่องเที่ยวจากจีน รัสเซีย และอาเซียน และในปีนี้ทำสถิติสูงสุดเป็นประวัติการณ์ที่ 26.7 ล้านคน เนื่องจากนักท่องเที่ยวส่วนหนึ่งเปลี่ยนจุดหมายมาท่องเที่ยวที่ประเทศไทยมากขึ้นหลังเกิดกรณีความสัมพันธ์ระหว่างจีนกับญี่ปุ่นและจำนวนสายการบินต้นทุนต่ำที่เพิ่มขึ้นช่วยอำนวยความสะดวกและลดต้นทุนการเดินทางของนักท่องเที่ยว อย่างไรก็ดี ในช่วงปลายปีจำนวนนักท่องเที่ยวชะลอลงบ้าง โดยเฉพาะนักท่องเที่ยวชาวจีนจากการปรับเปลี่ยนกฎหมายการท่องเที่ยวของจีน เพื่อควบคุมการ

ขายโปรแกรมท่องเที่ยวที่ต่ำกว่าทุน รวมทั้งได้
รับผลกระทบเพิ่มเติมจากสถานการณ์ทางการเมือง
ในประเทศ

เสถียรภาพเศรษฐกิจโดยรวมอยู่ในเกณฑ์ดี
อัตราเงินเฟ้อทั่วไปและอัตราเงินเฟ้อพื้นฐานเฉลี่ย
ทั้งปีอยู่ที่ร้อยละ 2.18 และ 1 ตามลำดับ โดย
อัตราเงินเฟ้อทั่วไปชะลอลงจากปีก่อนตามราคา
พลังงานและอัตราเงินเฟ้อพื้นฐาน ทั้งนี้ แรงกดดัน
ด้านต้นทุนยังอยู่ในระดับต่ำสอดคล้องกับทิศทาง
ราคาน้ำมันและสินค้าโภคภัณฑ์อื่นในตลาดโลก
แม้จะมีการปรับขึ้นค่าจ้างขั้นต่ำ 300 บาท รอบสอง
ทั่วประเทศเมื่อวันที่ 1 มกราคม 2556 แต่การ
ส่งผ่านต้นทุนไปยังราคาสินค้าและบริการโดยรวม
ยังเป็นปกติ ขณะที่การส่งผ่านต้นทุนจากการทยอย
ปรับขึ้นราคาแก๊สหุงต้ม (LPG) ภาคครัวเรือนใน
ช่วงไตรมาสที่ 4 มายังราคาอาหารสำเร็จรูปยังคง
ทำได้ไม่มากนักเนื่องจากอุปสงค์ในประเทศที่
ชะลอตัว

ภาคการส่งออกจะมีบทบาทมากขึ้นในการ
ขับเคลื่อนเศรษฐกิจไทยปี 2557 ขณะที่อัตราเงิน
เฟ้อมีแนวโน้มทรงตัวใกล้เคียงกับปี 2556 เศรษฐกิจ
ไทยในปี 2557 คาดว่าการส่งออกจะมีบทบาท
ในการขับเคลื่อนเศรษฐกิจได้มากขึ้นตามทิศทาง
เศรษฐกิจคู่ค้า โดยเฉพาะในกลุ่มประเทศอุตสาหกรรม
หลักที่มีแนวโน้มฟื้นตัวอย่างต่อเนื่อง ขณะที่การ
ฟื้นตัวของอุปสงค์ในประเทศยังคงขึ้นอยู่กับความ
ชัดเจนของสถานการณ์ทางการเมืองไทยหาก
ปัญหาดังกล่าวยืดเยื้อจะส่งผลกระทบต่อความเชื่อ
มั่นของภาคเอกชนเพิ่มเติมและทำให้การบริโภค
และการลงทุนชะลอตัวต่อไปอีกระยะหนึ่ง
รวมทั้งทำให้การใช้จ่ายเพื่อการลงทุนของภาครัฐ
ล่าช้าออกไปด้วย

ข้อมูลจาก: ธนาคารแห่งประเทศไทย

การลงทุนในภาคตะวันตก

จากข้อมูลของกรมโรงงานอุตสาหกรรม ปี
2556 ภาคตะวันตกมีโรงงานอุตสาหกรรมที่ได้รับ
อนุญาตให้ประกอบกิจการใหม่จำนวน 583 แห่ง
มีเงินลงทุนประมาณ 3.52 หมื่นล้านบาท และ
มีการจ้างงานประมาณ 1.54 หมื่นคน เมื่อเปรียบ
เทียบกับช่วงเดียวกันปีก่อน พบว่า จำนวนโรงงาน
อุตสาหกรรมที่ได้รับอนุญาตให้ประกอบกิจการ
เงินลงทุนและการจ้างงานมีจำนวนเพิ่มขึ้น ร้อยละ

17.78, 107.63 และ 26.42 ตามลำดับ

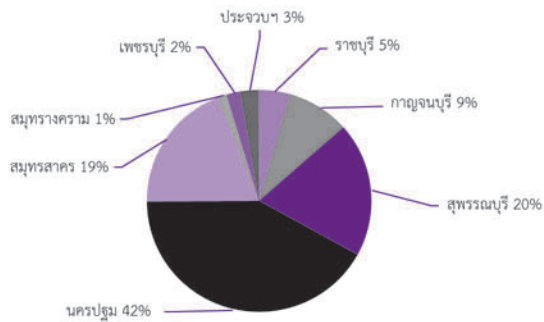
โดยโรงงานอุตสาหกรรมส่วนใหญ่ตั้งอยู่ใน
พื้นที่จังหวัดนครปฐมมากที่สุด จำนวน 215 แห่ง
หรือร้อยละ 36.88 ของจำนวนโรงงานอุตสาหกรรม
ที่ได้รับอนุญาตให้ประกอบกิจการใหม่ รองลงมา
ได้แก่ จังหวัดสมุทรสาคร จำนวน 164 แห่ง
(ร้อยละ 28.13) จังหวัดราชบุรี จำนวน 58 แห่ง
(ร้อยละ 9.95) และจังหวัดสุพรรณบุรี จำนวน 51
แห่ง (ร้อยละ 8.75)

เมื่อพิจารณาเงินลงทุน พบว่า จังหวัดนครปฐม
มีเงินลงทุนมากที่สุดประมาณ 1.47 หมื่นล้านบาท
คิดเป็นร้อยละ 41.67 รองลงมาได้แก่ จังหวัด
สุพรรณบุรี ประมาณ 6.90 พันล้านบาท (ร้อยละ
19.62) จังหวัดสมุทรสาคร ประมาณ 6.83
พันล้านบาท (ร้อยละ 19.42) และจังหวัด
กาญจนบุรี ประมาณ 3.13 พันล้านบาท (ร้อยละ
8.90)

จังหวัดที่มีการจ้างงานมากที่สุด ได้แก่ จังหวัด
สมุทรสาคร ประมาณ 6.17 พันคน หรือร้อยละ
39.93 ของการจ้างงานทั้งหมด รองลงมาได้แก่
จังหวัดนครปฐม ประมาณ 5.86 พันคน (ร้อยละ
37.96) จังหวัดราชบุรี จำนวน 980 คน (ร้อยละ
6.35) และจังหวัดกาญจนบุรี จำนวน 741 คน
(ร้อยละ 4.80) เมื่อเปรียบเทียบกับปี 2555
พบว่า โดยรวมมีจำนวนโรงงาน เงินลงทุน และ
การจ้างงานเพิ่มขึ้น โดยจังหวัดเพชรบุรี จังหวัด
สุพรรณบุรี จังหวัดนครปฐม จังหวัดประจวบคีรีขันธ์
และจังหวัด กาญจนบุรี มีจำนวนโรงงานเพิ่มขึ้น
ร้อยละ 122.22, 70.00, 51.41, 26.32 และ
4.44 ตามลำดับ

สำหรับเงินลงทุน พบว่า เกือบทุกจังหวัด
มีเงินลงทุนเพิ่มขึ้นโดยจังหวัดสุพรรณบุรีเพิ่มขึ้น
มากที่สุด 13 เท่า รองลงมาได้แก่ จังหวัด
สมุทรสงคราม จังหวัดนครปฐม เพิ่มขึ้นจังหวัดละ
4 เท่า มีเพียงจังหวัด สมุทรสาคร ที่ลดลงร้อยละ
11.78 ส่วนการจ้างงาน จังหวัดเพชรบุรีมีเพิ่มขึ้น
ประมาณ 5 เท่า รองลงมาได้แก่ จังหวัดสมุทร
สงคราม ร้อยละ 125.93 จังหวัดนครปฐม
ร้อยละ 87.25 จังหวัดสุพรรณบุรี ร้อยละ 84.17
และจังหวัดสมุทรสาคร ร้อยละ 11.66 ยกเว้น
จังหวัดราชบุรี จังหวัดประจวบคีรีขันธ์ และจังหวัด
กาญจนบุรี มีการจ้างงานลดลง ร้อยละ 45.28,
25.68 และ 3.14 ตามลำดับ

**แผนภูมิแสดง เงินลงทุนใน 8 จังหวัดภาคตะวันตก
ที่ได้รับอนุญาตให้ประกอบกิจการใหม่ ปี 2556**



โครงการที่ได้รับการส่งเสริมการลงทุน

สถานประกอบการที่ได้รับอนุมัติจากสำนักงาน คณะกรรมการส่งเสริมการลงทุน (BOI) ปี 2556 มีจำนวน 81 โครงการ มีเงินลงทุน 3.36 หมื่นล้านบาท และการจ้างงาน 16,577 คน เมื่อเปรียบเทียบกับช่วงเดียวกันปีก่อน พบว่า จำนวนโครงการที่ได้รับการส่งเสริมการลงทุนมีจำนวนลดลงร้อยละ 5.81 ส่วนเงินลงทุน และการจ้างงานมีจำนวนเพิ่มขึ้นร้อยละ 159.63 และ 89.45 ตามลำดับ

โดยจังหวัดสมุทรสาคร มีโครงการที่ได้รับการส่งเสริมการลงทุนมากที่สุดจำนวน 36 โครงการ คิดเป็นร้อยละ 44.44 รองลงมาคือ จังหวัดนครปฐม จำนวน 12 โครงการ (ร้อยละ 14.81) จังหวัดราชบุรี จำนวน 10 โครงการ (ร้อยละ 12.35) และจังหวัดกาญจนบุรี จำนวน 8 โครงการ (ร้อยละ 9.88)

ในส่วนของเงินลงทุน จังหวัดกาญจนบุรี มีเงินลงทุนในโครงการฯ มากที่สุดประมาณ 9.86 พันล้านบาท หรือร้อยละ 29.40 ของเงินลงทุนทั้งหมดในภาคตะวันตก รองลงมาคือ จังหวัดสมุทรสาคร ประมาณ 8.44 พันล้านบาท หรือร้อยละ 25.15 จังหวัดนครปฐม ประมาณ 5.26 พันล้านบาท หรือร้อยละ 15.67 และจังหวัดราชบุรี ประมาณ 3.89 พันบาท หรือร้อยละ 11.60 โดยจังหวัดที่มีการจ้างงานมากที่สุด ได้แก่ จังหวัดสมุทรสาคร ร้อยละ 54.06 รองลงมาคือ จังหวัดนครปฐม ร้อยละ 19.30 และจังหวัดกาญจนบุรี ร้อยละ 8.04

**ตารางแสดง จำนวนโรงงาน เงินลงทุน และการจ้างงาน ที่ได้รับอนุญาตให้ประกอบกิจการใหม่
เปรียบเทียบปี 2555 กับปี 2556**

จังหวัด	ปี 2555			ปี 2556		
	จำนวนโรงงาน (แห่ง)	เงินลงทุน (ล้านบาท)	การจ้างงาน (คน)	จำนวนโรงงาน (แห่ง)	เงินลงทุน (ล้านบาท)	การจ้างงาน (คน)
ราชบุรี	76	1,437	1,791	58	1,638	980
กาญจนบุรี	45	2,411	765	47	3,130	741
สุพรรณบุรี	30	539	360	51	6,900	663
นครปฐม	142	3,731	3,130	215	14,655	5,861
สมุทรสาคร	169	7,742	5,521	164	6,830	6,165
สมุทรสงคราม	5	87	54	4	358	122
เพชรบุรี	9	245	116	20	757	553
ประจวบคีรีขันธ์	19	748	475	24	905	353
รวม	495	16,940	12,212	583	35,173	15,438

**ตารางแสดง จำนวนโครงการ เงินลงทุน และการจ้างงาน ที่ได้รับการส่งเสริมการลงทุน (BOI)
เปรียบเทียบปี 2555 กับปี 2556**

จังหวัด	ปี 2555			ปี 2556		
	จำนวนโครงการ (แห่ง)	เงินลงทุน (ล้านบาท)	การจ้างงาน (คน)	จำนวนโครงการ (แห่ง)	เงินลงทุน (ล้านบาท)	การจ้างงาน (คน)
ราชบุรี	9	3,877.00	946	10	3,892.70	927
กาญจนบุรี	10	895.80	1,883	8	9,864.30	1,332
สุพรรณบุรี	2	205.00	81	5	1,227.60	63
นครปฐม	15	1,627.80	2,117	12	5,259.90	3,200
สมุทรสาคร	38	4,844.59	2,914	36	8,438.90	8,962
สมุทรสงคราม	1	2.00	5	1	581.00	1,028
เพชรบุรี	6	597.50	523	3	1,076.50	458
ประจวบคีรีขันธ์	5	894.38	281	6	3,215.15	607
รวม	86	12,944.07	8,750	81	33,556.05	16,577

สถานการณ์ตลาดแรงงานภาคตะวันตก ปี 2556

ประชากรและกำลังแรงงาน (Labour Force)

มีประชากรประมาณ 5.33 ล้านคน เป็นเพศชาย 2.59 ล้านคน เพศหญิง 2.74 ล้านคน เป็นผู้ที่อยู่ในกำลังแรงงานร้อยละ 61.60 ของจำนวนประชากรเป็นผู้ที่อยู่นอกกำลังแรงงานร้อยละ 38.40 ผู้มีงานทำ ประมาณ 3.26 ล้านคน หรือร้อยละ 99.41 ของผู้ที่อยู่ในกำลังแรงงาน ผู้ว่างงานมีร้อยละ 0.52

เมื่อเปรียบเทียบกับปี 2555 พบว่า จำนวนประชากรเพิ่มขึ้นประมาณ 2.99 หมื่นคน หรือร้อยละ 0.57 และผู้ว่างงานเพิ่มขึ้นประมาณ 3.58 พันคน หรือ ร้อยละ 26.65 ผู้ไม่อยู่ในกำลังแรงงานเพิ่มขึ้น ประมาณ 2.66 หมื่นคน หรือร้อยละ 2.43 และประชากรที่มี อายุต่ำกว่า 15 ปี ลดลงประมาณ 1.68 หมื่นคน หรือร้อยละ 1.79

ผู้มีงานทำส่วนใหญ่ทำงานอยู่นอกภาคเกษตรกรรมประมาณ 2.17 ล้านคน หรือร้อยละ 66.54 ของจำนวนผู้มีงานทำทั้งหมด และอยู่ในภาคเกษตรกรรม ประมาณ 1.09 ล้านคน หรือ ร้อยละ 33.46 เมื่อเปรียบเทียบกับปี 2555 พบว่า ผู้มีงานทำโดยรวมมีจำนวนเพิ่มขึ้นประมาณ 1.65 หมื่นคน หรือร้อยละ 0.51 ส่วนใหญ่เพิ่มขึ้นเฉพาะในภาคเกษตรกรรม ร้อยละ 1.82 ส่วนนอกภาคเกษตรกรรมลดลง ร้อยละ 0.14

แผนภูมิแสดง สถานภาพแรงงานของประชากรภาคตะวันตก ปี 2556



ตารางแสดง จำนวนประชากรภาคตะวันตก จำแนกตามสถานภาพแรงงาน เปรียบเทียบปี 2555 กับปี 2556

สถานภาพ	ปี 2555	ปี 2556	% Δ
ยอดรวม	5,297,177	5,327,126	0.57
ประชากรที่มีอายุ 15 ปีขึ้นไป	4,355,836	4,402,588	1.07
กำลังแรงงานรวม	3,261,254	3,281,404	0.62
1. กำลังแรงงานปัจจุบัน	3,258,875	3,278,914	0.61
1.1 ผู้มีงานทำ	3,245,460	3,261,924	0.51
1.2 ผู้ว่างงาน	13,415	16,990	26.65
2. กำลังแรงงานที่รอฤดูกาล	2,379	2,490	4.67
ผู้ไม่อยู่ในกำลังแรงงาน	1,094,582	1,121,184	2.43
1. ทำงานบ้าน	308,601	318,619	3.25
2. เรียนหนังสือ	284,601	294,618	3.52
3. อื่น ๆ	501,380	507,946	1.31
ประชากรที่มีอายุต่ำกว่า 15 ปี	941,341	924,538	-1.79
อัตราการมีส่วนร่วมในกำลังแรงงาน	74.87	74.53	-0.34
อัตราการอยู่นอกกำลังแรงงาน	38.43	38.40	-0.03
อัตราการว่างงาน	0.41	0.52	0.11

อัตราการมีส่วนร่วมในกำลังแรงงาน (Labour Force Participation)

อัตราการมีส่วนร่วมในกำลังแรงงานแสดงถึงอัตราส่วนของประชากรในวัยทำงานกับประชากรที่มีอายุตั้งแต่ 15 ปีขึ้นไป พบว่า ปี 2556 ภาคตะวันตก มีอัตราการมีส่วนร่วมในกำลังแรงงาน ร้อยละ 74.53 และเมื่อเปรียบเทียบกับช่วงเดียวกันปีก่อนลดลงเล็กน้อย ร้อยละ 0.34

อัตราส่วนผู้มีงานทำต่อประชากร (Employment to Participation)

เป็นอัตราส่วนระหว่างผู้มีงานทำต่อประชากรที่มีอายุตั้งแต่ 15 ปีขึ้นไป พบว่า ในปี 2556 ภาคตะวันตกมีอัตราส่วนผู้มีงานทำต่อประชากร ร้อยละ 74.09 ใกล้เคียง กับปี 2555 ที่มีอัตรา ร้อยละ 74.51

ผู้มีงานทำจำแนกตามอาชีพ (Employment by Occupation)

เมื่อพิจารณาตามประเภทอาชีพ พบว่าผู้มีงานทำส่วนใหญ่มีอาชีพผู้ปฏิบัติงานที่มีฝีมือในด้านการเกษตรและการประมงมากที่สุด ร้อยละ 27.55 ของผู้มีงานทำทั้งหมด รองลงมาคือ พนักงานบริการและพนักงานในร้านค้าและตลาด ร้อยละ 19.58 และอาชีพขั้นพื้นฐานต่าง ๆ ในด้านการขายและการให้บริการ ร้อยละ 16.05 เมื่อเปรียบเทียบกับปี 2555 พบว่า ประเภทอาชีพส่วนใหญ่

ผู้มีงานทำมีจำนวนลดลง ยกเว้น อาชีพผู้บัญญัติกฎหมาย ข้าราชการ ระดับอาวุโสและผู้จัดการอาชีพผู้ประกอบวิชาชีพด้านเทคนิคสาขาต่าง ๆ และอาชีพที่เกี่ยวข้องอาชีพผู้ปฏิบัติงานที่มีฝีมือในด้านการเกษตรและการประมง และอาชีพผู้ปฏิบัติงานด้านความสามารถทางฝีมือและธุรกิจการค้าที่เกี่ยวข้องที่มีจำนวนผู้มีงานทำเพิ่มขึ้น โดยเพิ่มขึ้นร้อยละ 14.67, 9.59, 5.55 และ 2.03 ตามลำดับ

ตารางแสดง จำนวนผู้มีงานทำภาคตะวันตก จำแนกตามประเภทอาชีพ เปรียบเทียบปี 2555 กับปี 2556

สถานภาพ	ปี 2555	ปี 2556	% Δ
ยอดรวม	3,245,460	3,261,924	0.51
ผู้บัญญัติกฎหมาย ข้าราชการ ระดับอาวุโสและผู้จัดการ	83,221	95,432	14.67
ผู้ประกอบวิชาชีพด้านต่าง ๆ	138,890	125,521	-9.63
ผู้ประกอบวิชาชีพด้านเทคนิค สาขาต่าง ๆ และอาชีพที่เกี่ยวข้อง	113,820	124,730	9.59
เสมียน	121,174	109,723	-9.45
พนักงานบริการ และพนักงานในร้านค้าและตลาด	652,653	638,532	-2.16
ผู้ปฏิบัติงานที่มีฝีมือในด้านการเกษตรและการประมง	851,258	898,497	5.55
ผู้ปฏิบัติงานด้านความสามารถทางฝีมือและธุรกิจการค้าที่เกี่ยวข้อง	386,678	394,523	2.03
ผู้ปฏิบัติการโรงงานและเครื่องจักรและผู้ปฏิบัติงานด้านการประกอบ	362,450	350,022	-3.43
อาชีพขั้นพื้นฐานต่าง ๆ ในด้านการขายและการให้บริการ	535,260	523,527	-2.19
คนงานซึ่งมิได้จำแนกไว้ในหมวดอื่น	56	1,418	2,432.14

ผู้มีงานทำจำแนกตามอุตสาหกรรม (Employment by Industrial)

จากจำนวนผู้มีงานทำนอกภาคเกษตรกรรม 2.17 ล้านคน เมื่อพิจารณาตามประเภทอุตสาหกรรม 5 อันดับแรก พบว่า อุตสาหกรรมการผลิต มีจำนวนผู้มีงานทำมากที่สุด ร้อยละ 31.54 ของจำนวนผู้มีงานทำ นอกภาคเกษตร รองลงมา คือ การขายส่ง การขายปลีก ร้อยละ 25.61 กิจกรรมโรงแรมและอาหาร ร้อยละ 10.67 การก่อสร้าง ร้อยละ 8.50 และการบริหารราชการและการป้องกันประเทศ ร้อยละ 5.02

เปรียบเทียบกับช่วงเดียวกันปีก่อน พบว่า อุตสาหกรรมส่วนใหญ่มีจำนวนผู้มีงานทำเพิ่มขึ้น โดยอุตสาหกรรมจัดการน้ำ บำบัดน้ำเสีย

มีจำนวนผู้มีงานทำเพิ่มขึ้นมากที่สุด ร้อยละ 48.69 รองลงมาคือ อุตสาหกรรมองค์การระหว่างประเทศ ร้อยละ 45.63 อุตสาหกรรมศิลปะความบันเทิง นันทนาการ ร้อยละ 21.07 อุตสาหกรรมการบริหารและการสนับสนุน ร้อยละ 17.01 อุตสาหกรรมการก่อสร้าง ร้อยละ 9.01 ส่วน อุตสาหกรรมที่มีจำนวนผู้มีงานทำลดลง ได้แก่ อุตสาหกรรมการทำเหมืองแร่ เหมืองหิน ร้อยละ 38.36 อุตสาหกรรมลูกจ้างในครัวเรือนส่วนบุคคล ร้อยละ 23.43 อุตสาหกรรมข้อมูลข่าวสารและการสื่อสาร ร้อยละ 20.49 อุตสาหกรรมการศึกษา ร้อยละ 13.99 อุตสาหกรรมการบริหารราชการและป้องกันประเทศ ร้อยละ 10.76 และอุตสาหกรรมการขนส่งที่เก็บสินค้า ร้อยละ 10.17

ตารางแสดง จำนวนผู้มีงานทำ ภาคตะวันตก จำแนกตามอุตสาหกรรม 5 อันดับแรก
เปรียบเทียบปี 2555 กับปี 2556

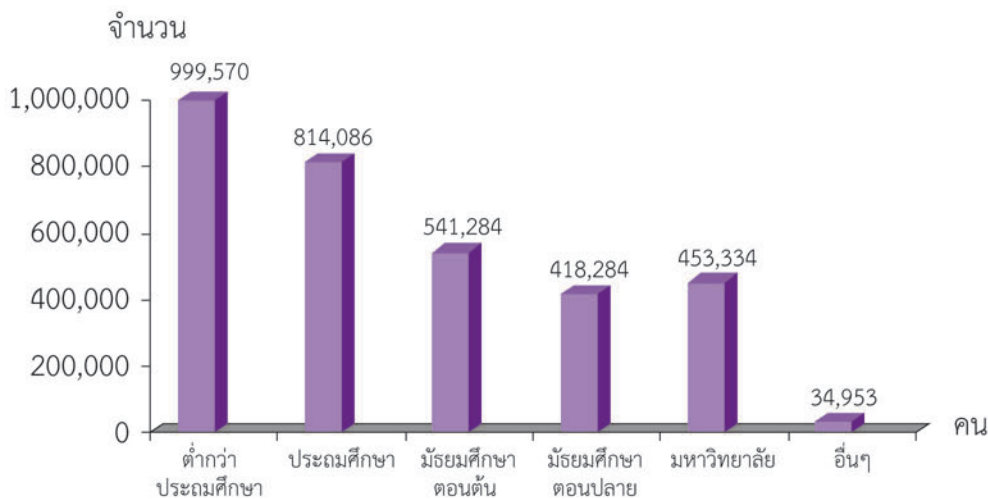
สถานภาพ	ปี 2555	ปี 2556	% Δ
ยอดรวม	3,245,460	3,261,924	0.51
1. สาขาเกษตรกรรม	1,071,978	1,091,467	1.82
1.1 เกษตรกรรม การป่าไม้ และการประมง	1,071,978	1,091,467	1.82
2. สาขานอกภาคเกษตรกรรม	2,173,482	2,170,458	-0.14
2.1 การผลิต	669,127	684,527	2.3
2.2 การขายส่ง การขายปลีก	546,331	555,822	1.74
2.3 กิจกรรมโรงแรมและอาหาร	238,978	231,694	-3.05
2.4 การก่อสร้าง	169,249	184,498	9.01
2.5 การบริหารราชการและป้องกันประเทศ	122,068	108,933	-10.76
2.6 อื่น ๆ	427,728	404,984	-5.32

ผู้มีงานทำจำแนกตามระดับการศึกษา (Employment by Education)

เมื่อพิจารณาจากระดับการศึกษาของผู้มีงานทำพบว่า กลุ่มผู้มีการศึกษาต่ำกว่าประถมศึกษา มีสัดส่วน มากที่สุดประมาณ 1 ล้านคน คิดเป็น ร้อยละ 30.64 ของผู้มีงานทำทั้งหมด รองลงมา คือ ระดับประถมศึกษา ร้อยละ 24.96 และระดับ มัธยมศึกษาตอนต้น ร้อยละ 16.61 เปรียบเทียบ

กับปี 2555 พบว่า ผู้มีงานทำการศึกษาระดับ มัธยมศึกษาตอนต้นและประถมศึกษา มีจำนวน เพิ่มขึ้นร้อยละ 6.14 และ 5.81 ส่วนระดับ มหาวิทยาลัยและมัธยมศึกษาตอนปลายมีจำนวน ลดลง ร้อยละ 7.30 และ 0.56

แผนภูมิแสดง ผู้มีงานทำภาคตะวันตก จำแนกตามระดับการศึกษา ปี 2556

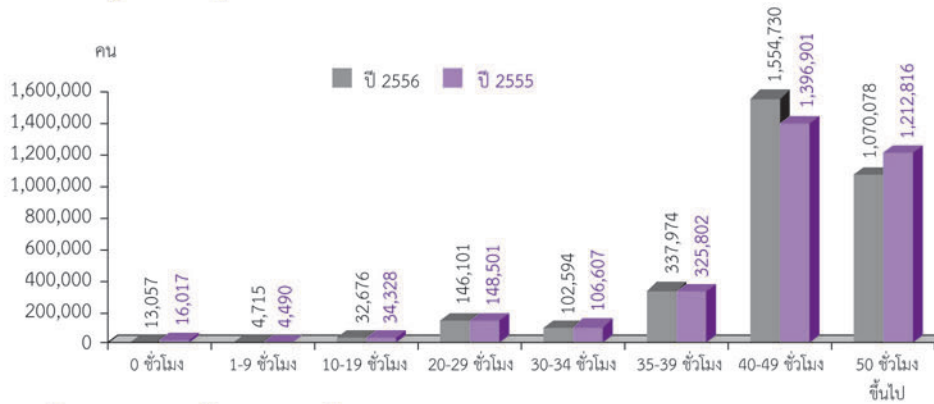


ผู้มีงานทำจำแนกตามชั่วโมงการทำงาน (Employment by Hour)

ผู้มีงานทำที่ทำงานตั้งแต่ 35 ชั่วโมงต่อ สัปดาห์ขึ้นไป มีสัดส่วนมากที่สุด ประมาณ 2.96 ล้านคน หรือร้อยละ 90.83 ของจำนวนผู้มีงานทำ เพิ่มขึ้นจากช่วงเวลาเดียวกันปีก่อนร้อยละ 0.93 โดยผู้ที่ทำงานระหว่าง 40 - 49 ชั่วโมงต่อสัปดาห์ มีสัดส่วนมากที่สุดร้อยละ 47.66 รองลงมาคือ ผู้ที่ทำงานตั้งแต่ 50 ชั่วโมงขึ้นไปต่อ สัปดาห์มี

ร้อยละ 32.81 และผู้ที่ทำงานระหว่าง 35 - 39 ชั่วโมงต่อสัปดาห์มีร้อยละ 10.36 สำหรับผู้ที่มี ชั่วโมงการทำงานต่ำกว่า 35 ชั่วโมงต่อสัปดาห์ (0-34 ชั่วโมงต่อสัปดาห์) มีประมาณ 2.99 แสนคน หรือร้อยละ 9.17 ของจำนวนผู้มีงานทำ ลดลง ร้อยละ 3.48 เมื่อเปรียบเทียบกับช่วงเดียวกัน ปีก่อน

แผนภูมิแสดง ผู้มีงานทำจำแนกตามชั่วโมงการทำงานเปรียบเทียบปี 2556 กับปี 2555

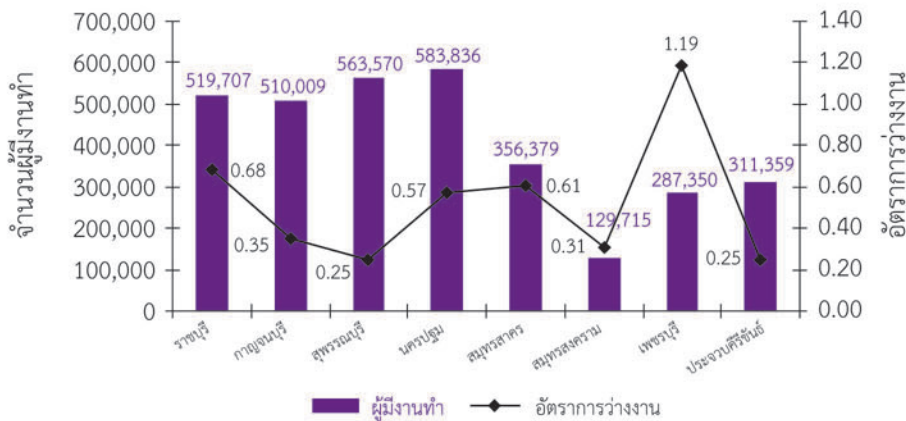


ภาวะการว่างงานและอัตราการว่างงาน (Unemployment Rate)

ภาคตะวันตกมีผู้ว่างงานประมาณ 1.70 หมื่นคน หรือมีอัตราการว่างงาน ร้อยละ 0.52 เพิ่มขึ้นจากร้อยละ 0.41 จากปี 2555 โดยจังหวัด เพชรบุรีมีอัตราการว่างงานสูงสุดในภาคตะวันตก ร้อยละ 1.19 รองลงมาคือ จังหวัดราชบุรี ร้อยละ 0.68 จังหวัดสมุทรสาคร ร้อยละ 0.61 จังหวัด นครปฐม ร้อยละ 0.57 จังหวัดกาญจนบุรี ร้อยละ

0.35 จังหวัดสมุทรสงคราม ร้อยละ 0.31 สำหรับ จังหวัดสุพรรณบุรี และจังหวัดประจวบคีรีขันธ์ มีอัตราการว่างงานเท่ากันน้อยที่สุดเพียงร้อยละ 0.25 เมื่อเปรียบเทียบกับปี 2555 พบว่า เกือบ ทุกจังหวัดมีอัตราการว่างงานเพิ่มขึ้นยกเว้นจังหวัด สุพรรณบุรี และจังหวัดสมุทรสาครที่มีอัตราการ ว่างงานลดลง

แผนภูมิแสดง จำนวนผู้มีงานทำ และอัตราการว่างงานของภาคตะวันตก จำแนกรายจังหวัด ปี 2556

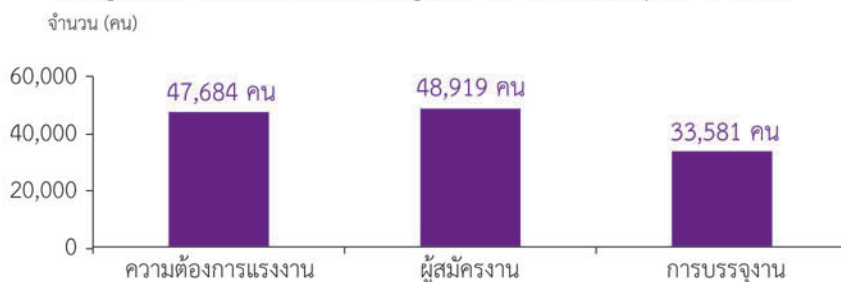


ภาวะความต้องการแรงงาน

นายจ้าง/สถานประกอบการแจ้งความต้องการแรงงาน จำนวน 47,684 อัตราผู้สมัครงาน มีจำนวน 48,919 คน การบรรจุงาน จำนวน 33,581 คน เมื่อเปรียบเทียบกับช่วง

เดียวกันปีก่อน ความต้องการแรงงาน ผู้สมัครงาน และการบรรจุงานเพิ่มขึ้น ร้อยละ 42.83, 34.00, 7.62 ตามลำดับ

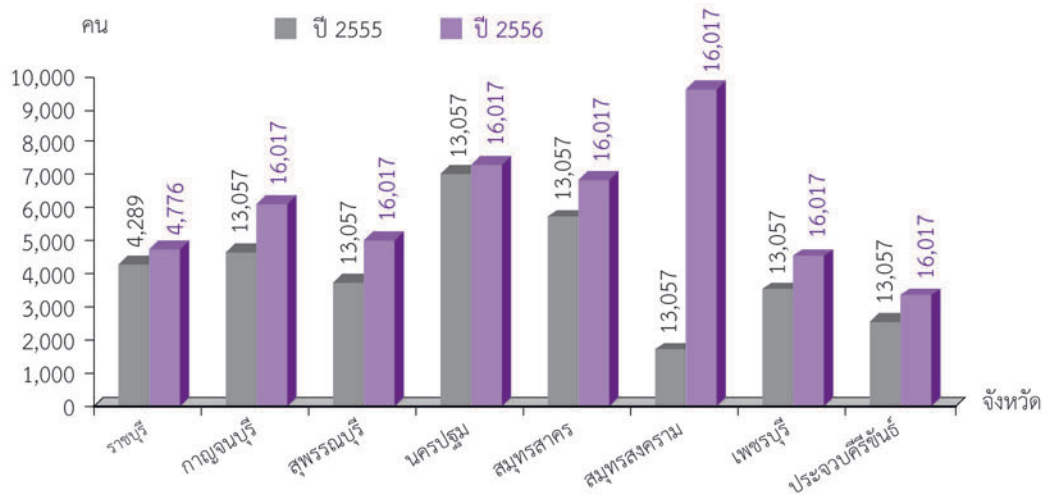
แผนภูมิแสดง ความต้องการแรงงาน ผู้สมัครงาน และการบรรจุงาน ปี 2556



ความต้องการแรงงาน มีนายจ้าง/สถานประกอบการแจ้งความต้องการแรงงาน จำนวน 47,684 อัตรา เพิ่มขึ้นร้อยละ 42.83 จากช่วงเดียวกันปีก่อน จังหวัดที่มีความต้องการแรงงานมากที่สุด คือ จังหวัดสมุทรสงคราม มีความต้องการแรงงาน จำนวน 9,615 อัตรา คิดเป็นร้อยละ 20.16 ของความต้องการแรงงานทั้งหมด รองลงมาได้แก่ จังหวัดนครปฐม จำนวน 7,325 อัตรา (ร้อยละ 15.36) จังหวัดสมุทรสาคร จำนวน

6,881 อัตรา (ร้อยละ 14.43) จังหวัดกาญจนบุรี จำนวน 6,117 อัตรา (ร้อยละ 12.83) จังหวัดสุพรรณบุรี จำนวน 5,067 อัตรา (ร้อยละ 10.63) จังหวัดราชบุรี จำนวน 4,776 อัตรา (ร้อยละ 10.02) จังหวัดเพชรบุรี จำนวน 4,540 อัตรา (ร้อยละ 9.52) ส่วนจังหวัดที่มีความต้องการแรงงานน้อยที่สุด คือ จังหวัดประจวบคีรีขันธ์ จำนวน 3,363 อัตรา (ร้อยละ 7.05)

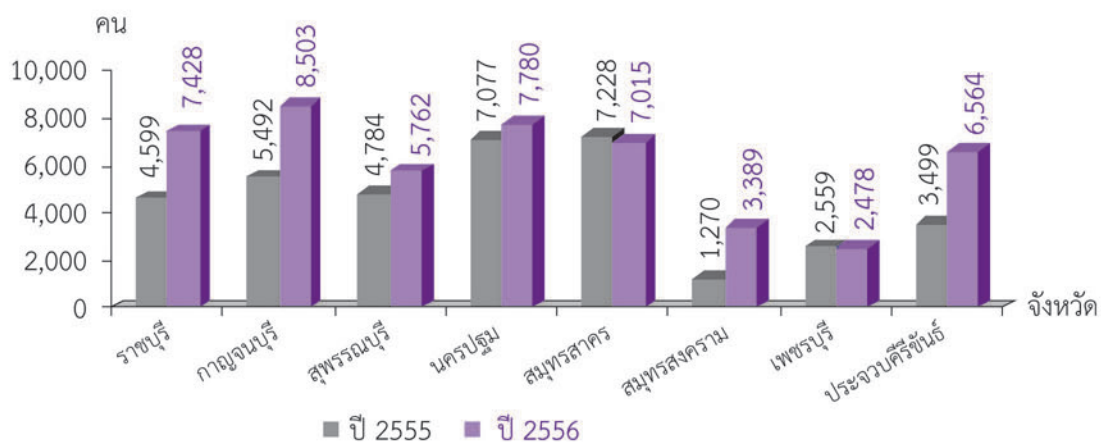
แผนภูมิแสดงความต้องการแรงงาน จำแนกตามรายจังหวัด เปรียบเทียบปี 2556 กับปี 2555



ผู้สมัครงาน มีจำนวน 48,919 คน เพิ่มขึ้น ร้อยละ 34.00 จากช่วงเดียวกันปีก่อน เป็นเพศชาย จำนวน 19,712 คน และเพศหญิง จำนวน 29,207 คน โดยจังหวัดกาญจนบุรี มีผู้สมัครงานมากที่สุด จำนวน 8,503 คน คิดเป็นร้อยละ 17.38 ของจำนวนผู้สมัครงานทั้งหมด รองลงมาได้แก่ จังหวัดนครปฐม จำนวน 7,780 คน (ร้อยละ 15.90) จังหวัดราชบุรี จำนวน

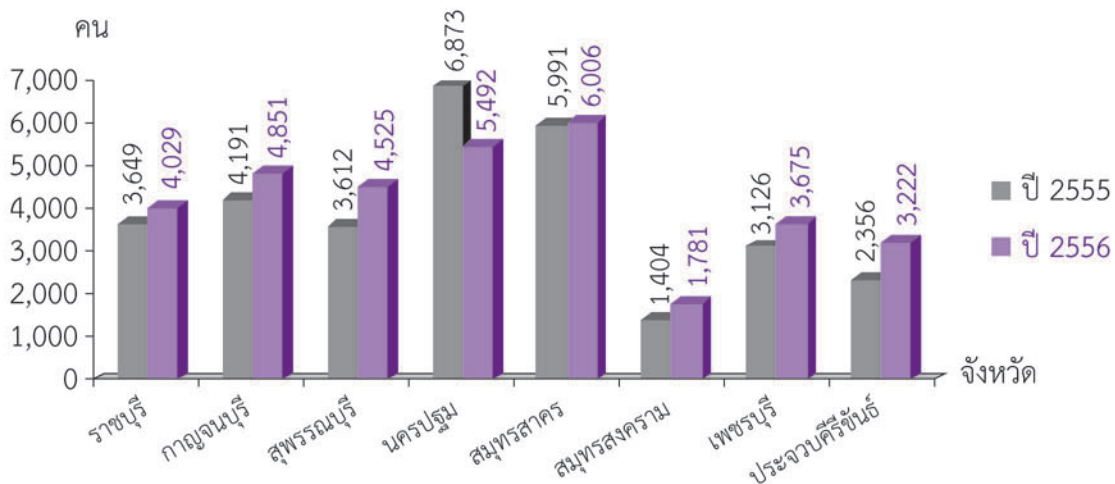
7,428 คน (ร้อยละ 15.18) จังหวัดสมุทรสาคร จำนวน 7,015 คน (ร้อยละ 14.34) จังหวัดประจวบคีรีขันธ์ จำนวน 6,564 คน (ร้อยละ 13.42) จังหวัดสุพรรณบุรี จำนวน 5,762 อัตรา (ร้อยละ 11.78) จังหวัดสมุทรสงคราม จำนวน 3,389 อัตรา (ร้อยละ 6.93) ส่วนจังหวัดที่มีความต้องการแรงงานน้อยที่สุด คือ จังหวัดเพชรบุรี จำนวน 2,478 อัตรา (ร้อยละ 5.07)

แผนภูมิแสดงผู้สมัครงาน จำแนกตามรายจังหวัด เปรียบเทียบปี 2556 กับปี 2555



การบรรจุงาน ผู้สมัครงานได้รับการบรรจุงาน ทั้งหมด จำนวน 33,581 คน เพิ่มขึ้น ร้อยละ 7.62 จากช่วงเดียวกันปีก่อน โดยเป็นการบรรจุงานในจังหวัดสมุทรสาครมากที่สุด จำนวน 6,006 คน คิดเป็น ร้อยละ 17.89 ของผู้สมัครงานที่ได้รับการบรรจุงานทั้งหมด รองลงมา ได้แก่ จังหวัดนครปฐม จำนวน 5,492 คน (ร้อยละ 16.35) จังหวัดกาญจนบุรี จำนวน 4,851 คน (ร้อยละ 14.45) จังหวัดสุพรรณบุรี จำนวน 4,525 คน (ร้อยละ 13.47) จังหวัดราชบุรี จำนวน 4,029 คน (ร้อยละ 12.00) จังหวัดเพชรบุรี จำนวน 3,675 คน (ร้อยละ 10.94) จังหวัดประจวบคีรีขันธ์ จำนวน 3,222 คน (ร้อยละ 9.59) ส่วนจังหวัดที่มีความต้องการแรงงานน้อยที่สุด คือจังหวัดสมุทรสงคราม จำนวน 1,781 อัตรา (ร้อยละ 5.30)

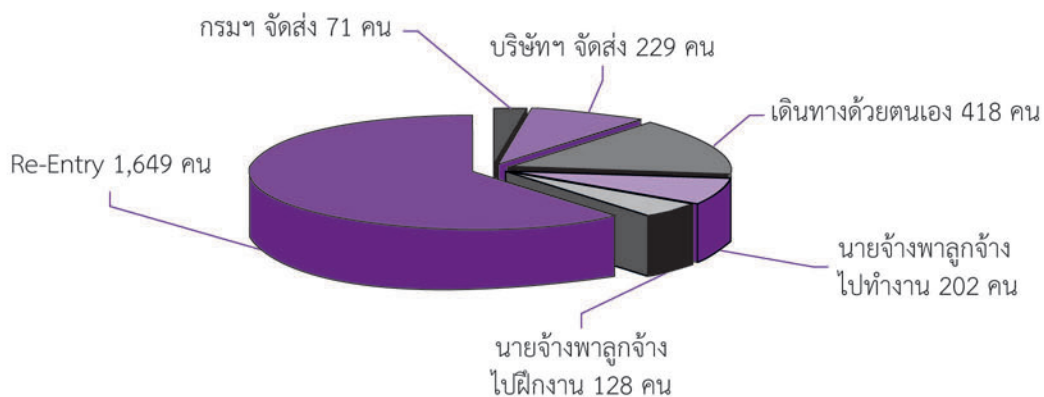
แผนภูมิแสดงการบรรจุงาน จำแนกตามรายจังหวัด เปรียบเทียบปี 2556 กับปี 2555



การเดินทางไปทำงานในต่างประเทศ

ปี 2556 ภาคตะวันตกมีแรงงานได้รับอนุญาตให้เดินทางไปทำงานในต่างประเทศจำนวน 2,697 คน หรือร้อยละ 2.07 ของแรงงานที่เดินทางไปทำงานต่างประเทศทั้งประเทศเพิ่มขึ้นจากปี 2555 ร้อยละ 0.15 เป็นเพศชาย ร้อยละ 73.12 ของแรงงานในภาคตะวันตก เพศหญิง ร้อยละ 26.88 เดินทางไปทำงานโดย Re-entry มากที่สุดร้อยละ 61.14 รองลงมาคือ เดินทางด้วยตนเอง ร้อยละ 15.50 บริษัทจัดหาหางานจัดส่ง ร้อยละ 8.49 และนายจ้างพาลูกจ้างไปทำงาน ร้อยละ 7.49

แผนภูมิแสดง แรงงานในภาคตะวันตกที่ได้รับอนุญาตให้เดินทางไปทำงานต่างประเทศ จำแนกตามวิธีการเดินทาง ปี 2556



เมื่อพิจารณาเป็นรายจังหวัด พบว่า จังหวัดนครปฐมมีแรงงานเดินทางไปทำงานมากที่สุด จำนวน 546 คน (ร้อยละ 20.24) ของแรงงานในภาคตะวันตกที่เดินทางไปทำงานต่างประเทศ รองลงมาได้แก่ จังหวัดสุพรรณบุรี จำนวน 439 คน (ร้อยละ 16.28) จังหวัด กาญจนบุรี จำนวน 437 คน (ร้อยละ 16.20) จังหวัด ราชบุรี

จำนวน 362 คน (ร้อยละ 13.42) จังหวัดสมุทรสาคร จำนวน 330 คน (ร้อยละ 12.24) จังหวัดประจวบคีรีขันธ์ จำนวน 225 คน (ร้อยละ 8.34) จังหวัดเพชรบุรี จำนวน 187 คน (ร้อยละ 6.93) และจังหวัดสมุทรสงคราม จำนวน 171 คน (ร้อยละ 6.34)

ตารางแสดง การเดินทางไปทำงานต่างประเทศของแรงงานภาคตะวันตก ปี 2556
จำแนกตามประเภทการเดินทาง

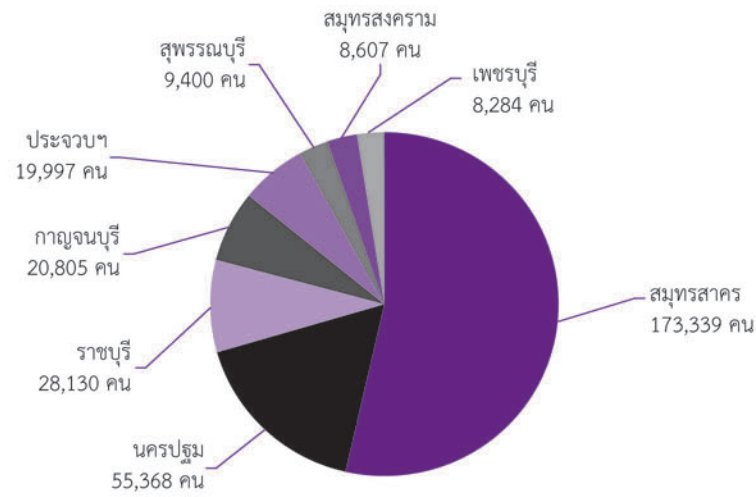
ประเภทการเดินทาง							
จังหวัด	กรมา จัดส่ง	บริษัท จัดส่ง	เดินทาง ด้วยตนเอง	นายจ้างพา ไปทำงาน	นายจ้างส่ง ไปฝึกงาน	เฉพาะ Re-Entry	รวมทั้งหมด
ราชบุรี	4	36	47	46	28	201	362
กาญจนบุรี	10	52	75	45	13	242	437
สุพรรณบุรี	11	58	54	39	33	244	439
นครปฐม	25	36	96	20	20	349	546
สมุทรสาคร	10	27	56	25	10	202	330
สมุทรสงคราม	2	2	31	5	5	126	171
เพชรบุรี	4	3	23	12	6	139	187
ประจวบคีรีขันธ์	5	15	36	10	13	146	225
รวม	71	229	418	202	128	1,649	2,697
รวมทั้งประเทศ	14,650	33,517	12,975	2,614	4,349	52,406	130,511

การทำงานของคนต่างด้าว

จากข้อมูลของสำนักงานจัดหางานจังหวัด 8 จังหวัดในภาคตะวันตก ปี 2556 มีจำนวนแรงงานต่างด้าว เฉลี่ย 3.24 แสนคน เป็นแรงงานต่างด้าวถูกกฎหมาย จำนวน 2.97 แสนคน หรือร้อยละ 91.70 ของแรงงานต่างด้าวทั้งหมด ในภาคตะวันตกเป็นแรงงานต่างด้าวผิดกฎหมาย (พม่า ลาว กัมพูชา) และชนกลุ่มน้อยที่ได้ใบอนุญาตให้ทำงานตามมติคณะรัฐมนตรี ประมาณ 2.69 หมื่นคน (ร้อยละ 8.30) เปรียบเทียบกับปี 2555 จำนวน แรงงานต่างด้าวเพิ่มขึ้น ร้อยละ 12.90 โดยเพิ่มขึ้น เฉพาะแรงงานต่างด้าวที่ถูกต้องตามกฎหมาย ประมาณ 1.58 แสนคน (ร้อยละ 113.10) ส่วนแรงงานต่างด้าว ผิดกฎหมายลดลง ประมาณ 1.21 แสนคน (ร้อยละ 81.77)

แรงงานต่างด้าวส่วนใหญ่ทำงานอยู่ในจังหวัดสมุทรสาครมากที่สุด ประมาณ 1.73 แสนคน หรือร้อยละ 53.51ของจำนวนแรงงานทั้งหมดในภาคตะวันตก รองลงมาคือ จังหวัดนครปฐม ประมาณ 5.54 หมื่นคน (ร้อยละ 17.09) จังหวัดราชบุรี ประมาณ 2.81 หมื่นคน (ร้อยละ 8.68) จังหวัดกาญจนบุรี ประมาณ 2.08 หมื่นคน (ร้อยละ 6.42) จังหวัดประจวบคีรีขันธ์ ประมาณ 2.00 หมื่นคน (ร้อยละ 6.17) จังหวัดสุพรรณบุรี ประมาณ 9.40 พันคน (ร้อยละ 2.90) จังหวัดสมุทรสงคราม ประมาณ 8.61 พันคน (ร้อยละ 2.66) สำหรับ จังหวัดเพชรบุรี มีน้อยที่สุด ประมาณ 8.28 พันคน (ร้อยละ 2.56)

แผนภูมิแสดง จำนวนแรงงานต่างด้าวในภาคตะวันตก ปี 2556 จำแนกรายจังหวัด



ตารางแสดง จำนวนแรงงานต่างด้าวในภาคตะวันตก เปรียบเทียบปี 2555 กับปี 2556

จังหวัด	ปี 2555			ปี 2556		
	จำนวนรวม (คน)	ถูกต้องตามกฎหมาย	ผิดกฎหมายตามมติ ครม. (พม่า ลาว กัมพูชา) และชนกลุ่มน้อย	จำนวนรวม (คน)	ถูกต้องตามกฎหมาย	ผิดกฎหมายตามมติ ครม. (พม่า ลาว กัมพูชา) และชนกลุ่มน้อย
ราชบุรี	19,567	15,989	3,578	28,130	26,213	1,917
กาญจนบุรี	28,161	6,754	21,407	20,805	17,792	3,013
สุพรรณบุรี	9,707	5,290	4,417	9,400	9,187	213
นครปฐม	58,082	35,689	22,393	55,368	52,555	2,813
สมุทรสาคร	132,308	53,610	78,697	173,339	156,957	16,382
สมุทรสงคราม	8,049	5,717	2,332	8,607	8,317	290
เพชรบุรี	7,391	3,116	4,274	8,284	6,354	1,930
ประจวบคีรีขันธ์	23,662	13,223	10,439	19,997	19,663	334
รวม	286,925	139,387	147,537	323,930	297,038	26,892



วัตถุประสงค์การนำเอาแรงงานภาคตะวันตกปี 2556

วิสัยทัศน์

“เป็นองค์กรหลักที่มีประสิทธิภาพในการส่งเสริมการดำเนินงานทำ
คุ้มครองคนหางานและให้บริการข้อมูลข่าวสารตลาดแรงงานที่ทันสมัย”

คณะผู้จัดทำ

ที่ปรึกษา

นายบุญเลิศ ธีระตระกูล

นางชญาภา ประเสริฐอัมพร

ผู้อำนวยการกองวิจัยตลาดแรงงาน

ผู้เชี่ยวชาญเฉพาะด้านวิจัยตลาดแรงงาน

ผู้จัดทำ

นางสาวสุกฤต ไตรรัตน์ผลาดล

นางอัจฉรา เรากุติธรรม

นางสาววราลัย คำกลิ่น

นางปรียนันท์ เหล่าจารุวัฒน์

นางไพจิตร ทานทรัพย์

นางสาวจันทิมา พลายแก้ว

นายสมเจตต์ มลธา

นางศิริพร จาตุปารีสุทธิศีล

นางสาววิชรภรณ์ ห่วงทอง

นายพลภัทร แก้วจำปาศรี

หัวหน้าศูนย์ข่าวสารตลาดแรงงานจังหวัดราชบุรี

นักวิชาการแรงงานชำนาญการ

นักวิชาการแรงงานชำนาญการ

เจ้าพนักงานแรงงานชำนาญงาน

เจ้าพนักงานแรงงานชำนาญงาน

นักวิชาการแรงงาน

นักวิชาการแรงงาน

เจ้าพนักงานแรงงาน

เจ้าพนักงานแรงงาน

พนักงานขับรถยนต์



มาตรฐานทางคุณธรรมและจริยธรรมฯ

- ข้อ 1 ปฏิบัติงานด้วยความซื่อสัตย์มีคุณธรรมและเสมอภาค
- ข้อ 2 ให้บริการด้วยความเต็มใจ รวดเร็วและประทับใจ
- ข้อ 3 มีมนุษยสัมพันธ์ ยั่งยืน อดทน สามัคคี มีวินัย
- ข้อ 4 พัฒนาตนเองและหน่วยงาน สรรค์สร้างสังคม
- ข้อ 5 อนุรักษ์รักษาเกียรติ และศักดิ์ศรีของหน่วยงาน

ศูนย์ข่าวสารตลาดแรงงานจังหวัดราชบุรี

เลขที่ 1/56-57 ถนนสมบุญกุล ตำบลหน้าเมือง อำเภอเมือง จังหวัดราชบุรี

โทรศัพท์ 0-3232-6082, 0-3232-6458

โทรสาร 0-3232-6458

E-mail : lm_rbr@doe.go.th

Website: www.lmi.ratchaburi.com