

Western Labour Market Situation, 2015

สถานการณ์ตลาดแรงงานภาคตะวันตกปี 2558

บทความที่น่าสนใจ...

“เผย 7 ทักษะที่เด็กจบใหม่ควรมี ทำได้แบบนี้ไม่ตกงาน”



- ความต้องการแรงงานโดยรวมเพิ่มขึ้นร้อยละ 11.27
- อัตราการว่างงาน ร้อยละ 0.58
- โรงงานอุตสาหกรรมได้รับอนุญาตให้ประกอบกิจการใหม่ จำนวน 639 แห่ง และเงินลงทุนประมาณ 8.29 หมื่นล้านบาท

คำนำ

สถานการณ์ตลาดแรงงานภาคตะวันตก ปี 2558 เป็นการนำเสนอภาพรวมสถานการณ์ในด้านความต้องการแรงงาน ผู้สมัครงาน และการบรรจุงาน การไปทำงานต่างประเทศ และการทำงานของคนที่ต่างต่าง จากข้อมูลการให้บริการของสำนักงานจัดหางานจังหวัดใน 8 จังหวัดภาคตะวันตก ซึ่งได้แก่ จังหวัดราชบุรี จังหวัดกาญจนบุรี จังหวัดสุพรรณบุรี จังหวัดนครปฐม จังหวัดสมุทรสาคร จังหวัดสมุทรสงคราม จังหวัดเพชรบุรี และจังหวัดประจวบคีรีขันธ์ เป็นข้อมูลหลักในการจัดทำ นอกจากนี้ยังนำเสนอข้อมูลทางด้านเศรษฐกิจ การลงทุน และข้อมูลทางด้านประชากรของสำนักงานสถิติแห่งชาติ เพื่อเผยแพร่ประชาสัมพันธ์แก่หน่วยงานที่เกี่ยวข้อง และผู้ที่สนใจนำไปใช้ประโยชน์ต่อไป

ศูนย์ข่าวสารตลาดแรงงานจังหวัดราชบุรี หวังเป็นอย่างยิ่งว่าวารสารฉบับนี้จะเป็นประโยชน์กับท่านผู้อ่านตามสมควร ทั้งนี้ ท่านสามารถเปิดอ่านข่าวสารตลาดแรงงานภาคตะวันตกทุกฉบับได้ทาง <http://www.lmi.ratchaburi.com> รวมทั้งแสดงความคิดเห็น ข้อเสนอแนะที่จะเป็นประโยชน์ในการจัดทำเอกสาร ครั้งต่อไปได้ที่ 1/56-57 ถ.สมบูรณกุล ต.หน้าเมือง อ.เมือง จ.ราชบุรี โทร./โทรสาร. 032-326082 หรือทาง E-mail : lm_rbr@doe.go.th

ศูนย์ข่าวสารตลาดแรงงานจังหวัดราชบุรี
เมษายน 2559

สารบัญ

คำนำ

CHAPTER: LABOUR MARKET SITUATION IN THE WESTERN OF THAILAND, 2015(JANUARY- DECEMBER) 3

ภาวะเศรษฐกิจและการลงทุน

- ภาพรวมเศรษฐกิจไทยปี 2558 5
- การลงทุนภาคตะวันตก 6

สถานการณ์ตลาดแรงงานภาคตะวันตก ปี 2558

- ประชากรและกำลังแรงงาน 8
- ภาวะความต้องการแรงงาน 12
- การไปทำงานต่างประเทศ 14
- การทำงานของคนต่างต่าง 14
- บทความที่น่าสนใจ 14

คณะผู้จัดทำ

ที่ปรึกษา

นางสาวพรรษา โอเจริญ

ผู้อำนวยการกองวิจัยตลาดแรงงาน

จัดทำโดย : ศูนย์ข่าวสารตลาดแรงงานจังหวัดราชบุรี

วิสัยทัศน์

“เป็นองค์กรหลักที่มีประสิทธิภาพในการส่งเสริมการมีงานทำ
คุ้มครองคนหางานและให้บริการข้อมูลข่าวสารตลาดแรงงานที่ทันสมัย”

CHAPTER: EMPLOYMENT SERVICE IN THE WESTERN OF THAILAND, 2015

TABLE 1 PROVIDING DOMESTIC EMPLOYMENT SERVICE IN THE WESTERN, JANUARY– DECEMBER 2014 AND 2015

	JANUARY- DECEMBER 2014	JANUARY- DECEMBER 2015	% Δ
Job Vacancies (Position)	36,482	40,594	11.27
Job Applicants (Persons)	40,454	40,962	1.26
Job Placements (Persons)	32,397	35,400	9.27

TABLE 2 PROVIDING DOMESTIC EMPLOYMENT SERVICE, BY PROVINCES IN THE WESTERN, JANUARY– DECEMBER 2015

Provinces	Job Vacancies (Position)	Job Applicants (Persons)	Job Placements (Persons)
Ratchaburi	5,181	5,507	4,663
Kanchanaburi	3,745	4,304	2,862
Suphan Buri	3,828	4,560	2,953
Nakhon Pathom	8,275	9,101	7,422
Samut Sakhon	8,030	7,285	7,884
Samut Songkhram	2,853	1,390	1,546
Phetchaburi	5,196	5,509	4,883
Prachuap Khiri Khan	3,486	3,306	3,187
Total	40,594	40,962	35,400

TABLE 3 NUMBER OF THAI WORKERS WORKING OVERSEAS, BY PROVINCES IN THE WESTERN AND SENDING AGENCIES, JANUARY–DECEMBER 2015

Units: Persons

Provinces	Sending Agencies					Re-Entry	Total
	Self Arrangement	Dept. of Employment	Employers Taking Workers Overseas for Working	Employers Sending Workers Overseas for Training	Recruitment Agencies		
Ratchaburi	34	11	44	22	24	248	383
Kanchanaburi	80	24	72	39	71	474	760
Suphan Buri	124	36	93	68	131	658	1,110
Nakhon Pathom	186	51	125	83	155	923	1,523
Samut Sakhon	222	58	148	91	176	1,120	1,815
Samut Songkhram	230	58	157	95	182	1,228	1,950
Phetchaburi	246	61	162	106	193	1,366	2,134
Prachuap Khiri Khan	277	72	175	112	210	1,487	2,333
Total	1,399	371	976	616	1,142	7,504	12,008

**TABLE 4 NUMBER OF MIGRANT WORKERS GRANTED WORK PERMITS IN THAILAND.
BY PROVINCES IN THE WESTERN, JANUARY– DECEMBER 2015**

Units: Persons

Provinces	Type of Permission					Total
	General	Nationality Verification	New Recruitment	Under BOI and Other Law	Clement worked	
Ratchaburi	708	22,284	1,668	70	16,858	41,588
Kanchanaburi	263	15,357	7,319	0	18,626	41,566
Suphan Buri	282	5,694	249	0	5,999	12,224
Nakhon Pathom	1,883	60,731	21,431	112	38,409	122,566
Samut Sakhon	2,923	146,452	24,190	125	69,943	243,633
Samut Songkhram	59	8,680	73	0	5,466	14,279
Phetchaburi	632	6,721	7,084	46	5,730	20,213
Prachuap Khiri Khan	1,149	15,926	4,600	99	16,670	38,444
Total	7,899	281,845	66,614	452	177,701	534,511

CHAPTER: THE LABOUR FORCE SERVEY IN THE WESTERN OF THAILAND, 2015

**TABLE 5 NUMBER OF POPULATION BY LABOUR FORCE STATUS, IN THE WESTERN,
JANUARY– DECEMBER 2014 and 2015**

Units: Persons

LABOUR FORCE STATUS	2014	2015	% Δ
Total	5,545,046	5,580,040	0.63
Persons over 15 years	4,617,420	4,660,419	0.93
Total labour force	3,423,083	3,439,980	0.49
1. Current labour	3,418,379	3,433,847	0.45
1.1 At work	3,398,809	3,414,31	0.45
1.2 Unemployed	19,570	19,816	1.26
2. Seasonally inactive labour force	4,704	6,133	30.38
Not in force >15 years of age	1,194,337	1,220,439	2.19
1. Household work	350,226	351,318	0.31
2. Studies	298,676	302,596	1.31
3. Others	545,435	566,525	3.87
Persons under 15 years	927,626	919,621	-0.86
Labour force participation	74.13	73.81	-0.32
Unemployment rate	0.57	0.58	0.01





ภาวะเศรษฐกิจและการลงทุน ปี 2558

ภาพรวมเศรษฐกิจไทยปี 2558

เศรษฐกิจไทยในไตรมาสที่สามของปี 2558 ขยายตัวร้อยละ 2.9 ปรับตัวดีขึ้นอย่างช้าๆ จากการขยายตัวร้อยละ 2.8 ในไตรมาสก่อนหน้า ในด้านการใช้จ่าย การส่งออกบริการและการลงทุนภาครัฐ ขยายตัวสูง การใช้จ่ายภาคครัวเรือนและภาครัฐขยายตัวต่อเนื่อง ในขณะที่การส่งออกสินค้า ยังได้รับผลกระทบจากเศรษฐกิจโลกชะลอตัวและการลงทุนภาคเอกชนลดลง ในด้านการผลิต สาขาโรงแรมและภัตตาคาร และสาขาก่อสร้างขยายตัวในเกณฑ์ดี สาขาบริการอื่น ๆ ขยายตัวต่อเนื่อง สาขาอุตสาหกรรมกลับมาขยายตัวและสนับสนุนการขยายตัวทางเศรษฐกิจได้มากขึ้น ในขณะที่สาขาเกษตรกรรมได้รับผลกระทบจากภัยแล้งและเมื่อปรับผลของฤดูกาลออกแล้ว เศรษฐกิจไทยในไตรมาสที่สามของปี 2558 ขยายตัว ร้อยละ 1.0 จากไตรมาสที่สองของปี 2558 (QoQ_SA) รวม 9 เดือนแรกของปี 2558 เศรษฐกิจไทยขยายตัว ร้อยละ 2.9

เศรษฐกิจไทยในไตรมาสที่สี่ของปี 2558 ขยายตัวร้อยละ 2.8 เทียบกับการขยายตัวร้อยละ 2.9 ในไตรมาสก่อนหน้าในด้านการใช้จ่าย มีปัจจัยสนับสนุนจากการปรับตัวดีขึ้นของอุปสงค์ภายในประเทศโดยเฉพาะการขยายตัวเร่งขึ้นของการลงทุนภาครัฐ การใช้จ่ายภาคครัวเรือนและภาครัฐ และการปรับตัวดีขึ้นของการลงทุนภาคเอกชน ในขณะที่การส่งออกสินค้าปรับตัวลดลง

และเป็นข้อจำกัดต่อการขยายตัวทางเศรษฐกิจมากขึ้น ในด้านการผลิต สาขาก่อสร้างขยายตัวสูง สาขาโรงแรมและภัตตาคาร และสาขาบริการอื่น ๆ ขยายตัวในเกณฑ์ดี สาขาอุตสาหกรรมขยายตัวต่อเนื่อง แต่สาขาเกษตรกรรมได้รับผลกระทบจากภัยแล้งและเป็นข้อจำกัดต่อการขยายตัวทางเศรษฐกิจ และเมื่อปรับผลของฤดูกาลออกแล้ว เศรษฐกิจไทย ในไตรมาสที่สี่ของปี 2558 ขยายตัว ร้อยละ 0.8 จากไตรมาสที่สามของปี 2558 (QoQ_SA) รวมทั้งปี 2558 เศรษฐกิจไทยขยายตัว ร้อยละ 2.8

แนวโน้มปี 2559 คาดว่าเศรษฐกิจไทย จะขยายตัวร้อยละ 2.8-3.8 โดยมีค่ากลางที่ร้อยละ 3.3 เร่งขึ้นจากการขยายตัวร้อยละ 2.8 ในปี 2558 โดยมีปัจจัยสนับสนุนจาก (1) การเร่งขึ้นของการใช้จ่ายและการลงทุนภาครัฐตามกรอบงบประมาณรายจ่ายและอัตรการเบิกจ่ายในปีงบประมาณ 2559 ที่สูงขึ้น ประกอบกับความคืบหน้าของโครงการลงทุนด้านโครงสร้างพื้นฐานของภาครัฐที่ส่งผลให้อัตราการเบิกจ่ายของรัฐวิสาหกิจเพิ่มขึ้น (2) แรงส่งจากมาตรการกระตุ้นเศรษฐกิจที่รัฐบาลประกาศเพิ่มเติมในช่วงเดือนกันยายน 2558 - มกราคม 2559 (3) แนวโน้มการอ่อนค่าของเงินบาท ซึ่งจะช่วยให้มูลค่าการส่งออกในรูปเงินบาทขยายตัวเร่งขึ้นและส่งผลกระทบต่อรายรับและสภาพคล่องของผู้ประกอบการ

ดีขึ้นต่อเนื่องจากในช่วง ครึ่งหลังของปี 2558 (4) ราคาน้ำมันที่คาดว่าจะอยู่ในระดับต่ำกว่าปี 2558 ซึ่งจะสนับสนุนอำนาจซื้อของประชาชน และภาคธุรกิจ และสนับสนุนการดำเนินนโยบายการเงินผ่อนคลายเป็นต่อเนื่อง และ (5) การขยายตัวอย่างต่อเนื่องของภาคการท่องเที่ยวทั้งนี้ คาดว่ามูลค่าการส่งออกสินค้าจะขยายตัว ร้อยละ 1.2 การบริโภคของครัวเรือนและการลงทุนรวม ขยายตัวร้อยละ 2.7 และร้อยละ 4.9 ตามลำดับ อัตราเงินเฟ้อทั่วไปอยู่ในช่วงร้อยละ (-0.1) – 0.9 และบัญชีเดินสะพัดเกินดุลร้อยละ 8.2 ของ GDP

ข้อมูลจาก: สำนักยุทธศาสตร์และการวางแผนเศรษฐกิจมหภาค

● การลงทุนในภาคตะวันตก

จากข้อมูลของกรมโรงงานอุตสาหกรรม ปี 2558 ภาคตะวันตกมีโรงงานอุตสาหกรรมที่ได้รับอนุญาตให้ประกอบกิจการใหม่ จำนวน 639 แห่ง มีเงินลงทุนประมาณ 8.29 หมื่นล้านบาท และมีการจ้างงาน ประมาณ 2.02 หมื่นคน เมื่อเปรียบเทียบกับปี 2557 พบว่า จำนวนโรงงานอุตสาหกรรมที่ได้รับอนุญาตให้ประกอบกิจการ และเงินลงทุน มีจำนวนเพิ่มขึ้น ร้อยละ 1.91

และ 135.39 ส่วนการจ้างงานมีจำนวนลดลง ร้อยละ 9.52

โดยโรงงานอุตสาหกรรมส่วนใหญ่ตั้งอยู่ในพื้นที่จังหวัดสมุทรสาคร มากที่สุดจำนวน 286 แห่ง หรือร้อยละ 44.76 ของจำนวนโรงงานอุตสาหกรรมที่ได้รับอนุญาตให้ประกอบกิจการใหม่ รองลงมา ได้แก่ จังหวัดนครปฐม จำนวน 108 แห่ง (ร้อยละ 16.90) จังหวัดเพชรบุรี จำนวน 94 แห่ง (ร้อยละ 14.71) และจังหวัดกาญจนบุรี จำนวน 55 แห่ง (ร้อยละ 8.61)

เมื่อพิจารณาเงินลงทุน พบว่า จังหวัดสมุทรสาครมีเงินลงทุนมากที่สุดประมาณ 3.15 หมื่นล้านบาท คิดเป็นร้อยละ 37.94 รองลงมา ได้แก่ จังหวัดนครปฐม ประมาณ 1.82 หมื่นล้านบาท (ร้อยละ 22.00) จังหวัดเพชรบุรี ประมาณ 1.64 หมื่นล้านบาท (ร้อยละ 19.83) และจังหวัดกาญจนบุรี ประมาณ 8.15 พันล้านบาท (ร้อยละ 9.83) โดยจังหวัดเพชรบุรี จังหวัดประจวบคีรีขันธ์ จังหวัดสมุทรสาคร จังหวัดนครปฐม จังหวัดกาญจนบุรี และจังหวัดสุพรรณบุรี มีจำนวนเงินลงทุนเพิ่มขึ้น ยกเว้น จังหวัดราชบุรี และจังหวัดสมุทรสงคราม มีจำนวนเงินลงทุนลดลง

ตารางแสดง จำนวนโรงงาน เงินลงทุน และการจ้างงาน ที่ได้รับอนุญาตให้ประกอบกิจการใหม่ เปรียบเทียบปี 2557 กับปี 2558

จังหวัด	ปี 2557			ปี 2558		
	จำนวนโรงงาน (แห่ง)	เงินลงทุน (ล้านบาท)	การจ้างงาน (คน)	จำนวนโรงงาน (แห่ง)	เงินลงทุน (ล้านบาท)	การจ้างงาน (คน)
ราชบุรี	38	4,643.44	1,347	24	1,872.28	622
กาญจนบุรี	84	5,413.80	1,403	55	8,151.80	956
สุพรรณบุรี	37	1,450.79	969	27	1,592.54	401
นครปฐม	181	10,095.89	4,548	108	18,244.43	3,864
สมุทรสาคร	195	8,928.96	8,679	286	31,465.68	11,829
สมุทรสงคราม	10	673.76	542	11	337.72	310
เพชรบุรี	47	3,095.56	4,365	94	16,448.05	1,620
ประจวบคีรีขันธ์	35	926.51	429	34	4,813.75	558
รวม	627	35,228.71	22,282	639	82,926.25	20,160

ที่มา : กรมโรงงานอุตสาหกรรม

โครงการที่ได้รับการส่งเสริมการลงทุน

สถานประกอบการที่ได้รับอนุมัติจากสำนักงานคณะกรรมการส่งเสริมการลงทุน (BOI) ปี 2558 มีจำนวน 86 โครงการ มีเงินลงทุน 3.15 หมื่นล้านบาท และการจ้างงาน 4,971 คน เมื่อเปรียบเทียบกับช่วงเดียวกันปีก่อน พบว่า จำนวนโครงการที่ได้รับการส่งเสริมการลงทุน และเงินลงทุน มีจำนวนเพิ่มขึ้น ร้อยละ 4.88 และ 89.81 ส่วนการจ้างงาน มีจำนวนลดลงร้อยละ 9.75

โดยจังหวัดเพชรบุรี มีโครงการที่ได้รับการส่งเสริมการลงทุนมากที่สุดจำนวน 30 โครงการ คิดเป็นร้อยละ 34.88 รองลงมาคือ จังหวัดกาญจนบุรี จำนวน 14 โครงการ (ร้อยละ 16.28)

จังหวัดราชบุรี จำนวน 12 โครงการ (ร้อยละ 13.95) และจังหวัดสมุทรสาคร จำนวน 10 โครงการ (ร้อยละ 11.63)

ในส่วนของเงินลงทุนจังหวัดเพชรบุรี มีเงินลงทุนในโครงการฯ มากที่สุดประมาณ 8.18 พันล้านบาท หรือร้อยละ 25.99 ของเงินลงทุนทั้งหมดในภาคตะวันตก รองลงมาคือ จังหวัดนครปฐม ประมาณ 7.34 พันล้านบาท หรือร้อยละ 23.32 จังหวัดกาญจนบุรี ประมาณ 5.42 พันล้านบาท หรือร้อยละ 17.22 และจังหวัดสมุทรสาคร ประมาณ 4.07 พันบาท หรือร้อยละ 12.94

ตารางแสดง จำนวนโครงการ เงินลงทุน และการจ้างงาน ที่ได้รับการส่งเสริมการลงทุน (BOI) เปรียบเทียบปี 2557 กับปี 2558

จังหวัด	ปี 2557			ปี 2558		
	จำนวนโครงการ (แห่ง)	เงินลงทุน (ล้านบาท)	การจ้างงาน (คน)	จำนวนโครงการ (แห่ง)	เงินลงทุน (ล้านบาท)	การจ้างงาน (คน)
ราชบุรี	9	2,889.50	585	12	3,613.30	735
กาญจนบุรี	6	1,616.97	446	14	5,418.80	318
สุพรรณบุรี	1	100.00	22	7	2,007.80	75
นครปฐม	15	3,013.70	1,140	6	7,338.40	632
สมุทรสาคร	30	2,457.80	1,556	10	4,072.88	2,179
สมุทรสงคราม	1	60.00	4	1	265.00	2
เพชรบุรี	10	5,377.40	1,450	30	8,180.70	954
ประจวบคีรีขันธ์	10	1,066.17	305	6	575.80	76
รวม	82	16,581.54	5,508	86	31,472.68	4,971

ที่มา : สำนักงานคณะกรรมการส่งเสริมการลงทุน



สถานการณ์ตลาดแรงงานภาคตะวันตก ปี 2558

● ประชากรและกำลังแรงงาน (Labour Force)

8 จังหวัดภาคตะวันตก มีประชากรประมาณ 5.59 ล้านคน เป็นเพศชาย 2.73 ล้านคน เพศหญิง 2.85 ล้านคน เป็นผู้ที่อยู่ในกำลังแรงงานร้อยละ 61.65 ของจำนวนประชากร เป็นผู้ที่ยอยู่นอกกำลังแรงงานร้อยละ 21.87 ผู้มีงานทำ ประมาณ 3.41 ล้านคน หรือร้อยละ 99.25 ของผู้ที่อยู่ในกำลังแรงงาน ผู้ว่างงานมีร้อยละ 0.58

เมื่อเปรียบเทียบกับปี 2557 พบว่า จำนวนประชากรเพิ่มขึ้นประมาณ 3.50 หมื่นคน หรือร้อยละ 0.63 และผู้ว่างงานเพิ่มขึ้นจำนวน 246 คน หรือร้อยละ 1.26 ผู้ไม่อยู่ในกำลังแรงงานเพิ่มขึ้นประมาณ 2.61 หมื่นคน หรือร้อยละ 2.19 แต่

ประชากรที่มีอายุต่ำกว่า 15 ปี ลดลงประมาณ 8.01 พันคน หรือร้อยละ 0.86

ผู้มีงานทำส่วนใหญ่ทำงานอยู่นอกภาคเกษตรกรรม ประมาณ 2.51 ล้านคน หรือร้อยละ 73.39 ของจำนวนผู้มีงานทำทั้งหมด และอยู่ในภาคเกษตรกรรมประมาณ 9.08 แสนคน หรือร้อยละ 26.61 เมื่อเปรียบเทียบกับปี 2557 พบว่า ผู้มีงานทำโดยรวมมีจำนวนเพิ่มขึ้นประมาณ 1.52 หมื่นคน หรือร้อยละ 0.45 ส่วนใหญ่เพิ่มขึ้นเฉพาะนอกภาคเกษตรกรรม ร้อยละ 2.22 ส่วนในภาคเกษตรกรรมลดลง ร้อยละ 4.13

แผนภูมิแสดง สถานภาพแรงงานของประชากรภาคตะวันตก ปี 2558



ตารางแสดง จำนวนประชากรภาคตะวันตก จำแนกตามสถานภาพแรงงานเปรียบเทียบกับปี 2557 กับปี 2558

สถานภาพ	ปี 2557	ปี 2558	% Δ
ยอดรวม	5,545,046	5,580,040	0.63
ประชากรที่มีอายุ 15 ปีขึ้นไป	4,617,420	4,660,419	0.93
กำลังแรงงานรวม	3,423,083	3,439,980	0.49
1. กำลังแรงงานปัจจุบัน	3,418,379	3,433,847	0.45
1.1 ผู้มีงานทำ	3,398,809	3,414,031	0.45
1.2 ผู้ว่างงาน	19,570	19,816	1.26
2. กำลังแรงงานที่รอฤดูกาล	4,704	6,133	30.38
ผู้ไม่อยู่ในกำลังแรงงาน	1,194,337	1,220,439	2.19
1. ทำงานบ้าน	350,226	351,318	0.31
2. เรียนหนังสือ	298,676	302,596	1.31
3. อื่น ๆ	545,435	566,525	3.87
ประชากรที่มีอายุต่ำกว่า 15 ปี	927,626	919,621	-0.86
อัตราการมีส่วนร่วมในกำลังแรงงาน	74.13	73.81	-0.32
อัตราการอยู่นอกกำลังแรงงาน	38.27	38.35	0.08
อัตราการว่างงาน	0.57	0.58	0.01

อัตราการมีส่วนร่วมในกำลังแรงงาน (Labour Force Participation)

อัตราการมีส่วนร่วมในกำลังแรงงานแสดงถึงอัตราส่วนของประชากรในวัยทำงานกับประชากรที่มีอายุตั้งแต่ 15 ปีขึ้นไป พบว่า ปี 2558 ภาคตะวันตก มีอัตราการมีส่วนร่วมในกำลังแรงงาน ร้อยละ 73.81 และเมื่อเปรียบเทียบกับช่วงเดียวกันปีก่อนลดลงเล็กน้อย ร้อยละ 0.32

อัตราส่วนผู้มีงานทำต่อประชากร (Employment to Participation)

เป็นอัตราส่วนระหว่างผู้มีงานทำต่อประชากรที่มีอายุตั้งแต่ 15 ปีขึ้นไป พบว่า ในปี 2558 ภาคตะวันตก มีอัตราส่วนผู้มีงานทำต่อประชากร ร้อยละ 73.26 ใกล้เคียงกับปี 2557 ที่มีอัตรา ร้อยละ 73.61

ผู้มีงานทำจำแนกตามอาชีพ (Employment by Occupation)

เมื่อพิจารณาตามประเภทอาชีพ พบว่า ผู้มีงานทำส่วนใหญ่มีอาชีพผู้ปฏิบัติงานที่มีฝีมือในด้านการเกษตรและการประมงมากที่สุด

ร้อยละ 21.62 ของผู้มีงานทำทั้งหมด รองลงมา คือ พนักงานบริการและพนักงานในร้านค้าและตลาด ร้อยละ 19.40 และอาชีพขั้นพื้นฐานต่าง ๆ ในด้านการขายและการให้บริการ ร้อยละ 17.04 เมื่อเปรียบเทียบกับปี 2557 พบว่า ประเภทอาชีพผู้ปฏิบัติงานในโรงงานและเครื่องจักรและผู้ปฏิบัติงานด้านการประกอบ อาชีพผู้ประกอบวิชาชีพด้านต่าง ๆ อาชีพขั้นพื้นฐานต่าง ๆ ในด้านการขายและการให้บริการ และอาชีพผู้ปฏิบัติงานด้านความสามารถทางฝีมือและธุรกิจการค้าที่เกี่ยวข้อง มีจำนวนผู้มีงานทำเพิ่มขึ้นร้อยละ 11.60, 6.01, 4.45 และ 3.26 ตามลำดับ ส่วนอาชีพผู้ประกอบวิชาชีพด้านเทคนิคสาขาต่าง ๆ และอาชีพที่เกี่ยวข้อง อาชีพผู้ปฏิบัติงานที่มีฝีมือในด้านการเกษตรและการประมง อาชีพเสมียนเจ้าหน้าที่ อาชีพพนักงานบริการ และพนักงานในร้านค้าและตลาด อาชีพผู้บัญญัติกฎหมายข้าราชการระดับอาวุโสและผู้จัดการ ที่มีจำนวนผู้มีงานทำลดลง โดยลดลงร้อยละ 10.37, 5.49, 3.88, 2.57 และ 2.40 ตามลำดับ

ตารางแสดง จำนวนผู้มีงานทำภาคตะวันตก จำแนกตามประเภทอาชีพ เปรียบเทียบปี 2557 กับปี 2558

ประเภทอาชีพ	ปี 2557	ปี 2558	% Δ
ยอดรวม	3,398,809	3,414,031	0.45
ผู้บัญญัติกฎหมาย ข้าราชการ ระดับอาวุโสและผู้จัดการ	92,586	90,366	-2.40
ผู้ประกอบวิชาชีพด้านต่าง ๆ	142,152	150,696	6.01
ผู้ประกอบวิชาชีพด้านเทคนิค สาขาต่าง ๆ และอาชีพที่เกี่ยวข้อง	137,531	123,268	-10.37
เสมียน	129,673	124,637	-3.88
พนักงานบริการ และพนักงานในร้านค้าและตลาด	679,857	662,382	-2.57
ผู้ปฏิบัติงานที่มีฝีมือในด้านการเกษตรและการประมง	781,094	738,222	-5.49
ผู้ปฏิบัติงานด้านความสามารถทางฝีมือและธุรกิจการค้าที่เกี่ยวข้อง	456,604	471,482	3.26
ผู้ปฏิบัติการโรงงานและเครื่องจักรและผู้ปฏิบัติงานด้านการประกอบ	422,119	471,070	11.60
อาชีพขั้นพื้นฐานต่าง ๆ ในด้านการขายและการให้บริการ	556,953	581,739	4.45
คนงานซึ่งมิได้จำแนกไว้ในหมวดอื่น	240	169	-29.63

ผู้มีงานทำจำแนกตามอุตสาหกรรม (Employment by Industrial)

จากจำนวนผู้มีงานทำนอกภาคเกษตรกรรม 2.51 ล้านคน เมื่อพิจารณาตามประเภทอุตสาหกรรม 5 อันดับแรก พบว่า อุตสาหกรรมการผลิต มีจำนวนผู้มีงานทำมากที่สุด ร้อยละ 28.01 ของ

จำนวนผู้มีงานทำนอกภาคเกษตร รองลงมา คือ การขายส่ง การขายปลีก ร้อยละ 16.23 กิจกรรมโรงแรมและอาหาร ร้อยละ 7.16 การก่อสร้าง ร้อยละ 5.05 และการบริหารราชการและการป้องกันประเทศ ร้อยละ 3.46

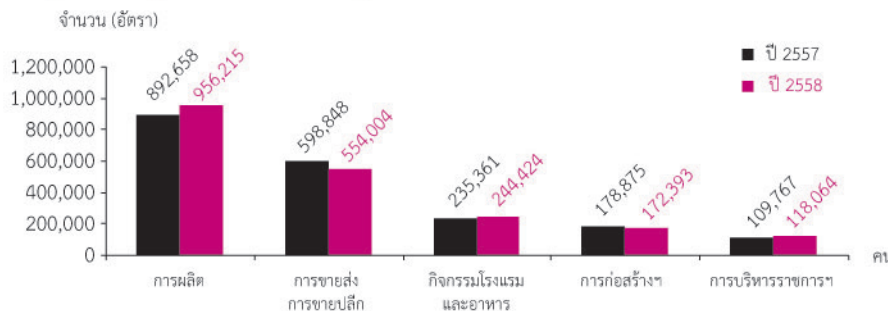
ตารางแสดง จำนวนผู้มีงานทำ ภาคตะวันตก จำแนกตามอุตสาหกรรม 5 อันดับแรก
เปรียบเทียบปี 2557 กับปี 2558

อุตสาหกรรม	ปี 2557	ปี 2558	% Δ
ยอดรวม	3,398,809	3,414,031	0.45
1. สาขาเกษตรกรรม	947,524	908,361	-4.13
1.1 เกษตรกรรม การป่าไม้ และการประมง	947,524	908,361	-4.13
2. สาขานอกภาคเกษตรกรรม	2,451,285	2,505,669	2.22
2.1 การผลิต	892,658	956,215	7.12
2.2 การขายส่ง การขายปลีก	598,848	554,004	-7.49
2.3 กิจกรรมโรงแรมและอาหาร	235,361	244,424	3.85
2.4 การก่อสร้าง	178,875	172,393	-3.62
2.5 การบริหารราชการและป้องกันประเทศ	109,767	118,064	7.56
2.6 อื่น ๆ	435,776	460,570	5.69

เปรียบเทียบกับช่วงเดียวกันปีก่อน พบว่า เกือบทุกอุตสาหกรรมมีจำนวนผู้มีงานทำเพิ่มขึ้น ยกเว้น อุตสาหกรรมการจัดหาน้ำ บำบัดน้ำเสีย ที่มีจำนวนผู้มีงานทำลดลงมากที่สุด ร้อยละ 21.87 รองลงมาได้แก่ อุตสาหกรรมข้อมูลข่าวสารและ

การสื่อสาร ร้อยละ 14.78 อุตสาหกรรมการไฟฟ้า ก๊าซและไอน้ำ ร้อยละ 10.89 อุตสาหกรรมการขาย การขายปลีก ร้อยละ 7.49 อุตสาหกรรมการ ก่อสร้าง ร้อยละ 3.62 และอุตสาหกรรมกิจกรรม อสังหาริมทรัพย์ ร้อยละ 0.24

แผนภูมิแสดง ผู้มีงานทำจำแนกตามอุตสาหกรรม 5 อันดับแรก เปรียบเทียบปี 2557 กับปี 2558

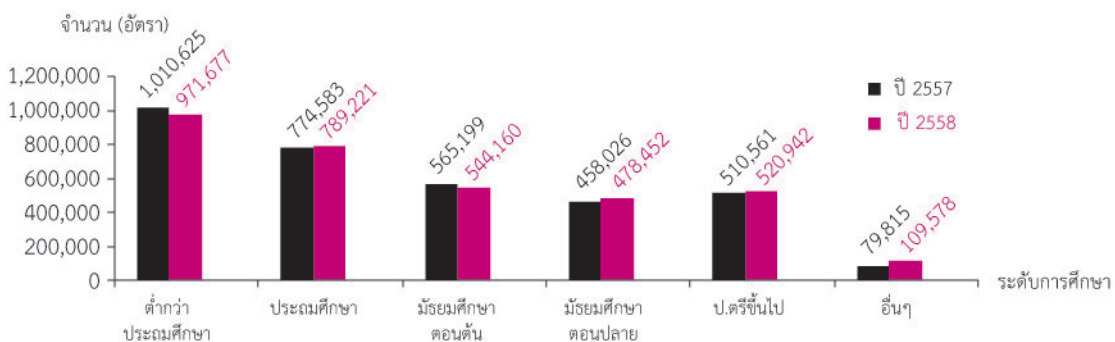


ผู้มีงานทำจำแนกตามระดับการศึกษา
(Employment by Education)

เมื่อพิจารณาระดับการศึกษาของผู้มีงานทำ พบว่า กลุ่มผู้มีการศึกษาต่ำกว่าประถมศึกษา มีสัดส่วน มากที่สุดประมาณ 9.72 แสนคน คิดเป็น ร้อยละ 28.46 ของผู้มีงานทำทั้งหมด รองลงมาคือ ระดับประถมศึกษา ร้อยละ 23.12 และระดับ

มัธยมศึกษาตอนต้น ร้อยละ 15.94 เปรียบเทียบกับปี 2557 พบว่า ผู้มีงานทำเกือบทุกระดับการศึกษา มีจำนวนเพิ่มขึ้น ยกเว้น ระดับต่ำกว่า ประถมศึกษา และระดับมัธยมศึกษาตอนต้น มี จำนวนลดลงร้อยละ 3.85 และ 3.72 ตามลำดับ

แผนภูมิแสดง ผู้มีงานทำภาคตะวันตก จำแนกตามระดับการศึกษา เปรียบเทียบปี 2557 กับปี 2558

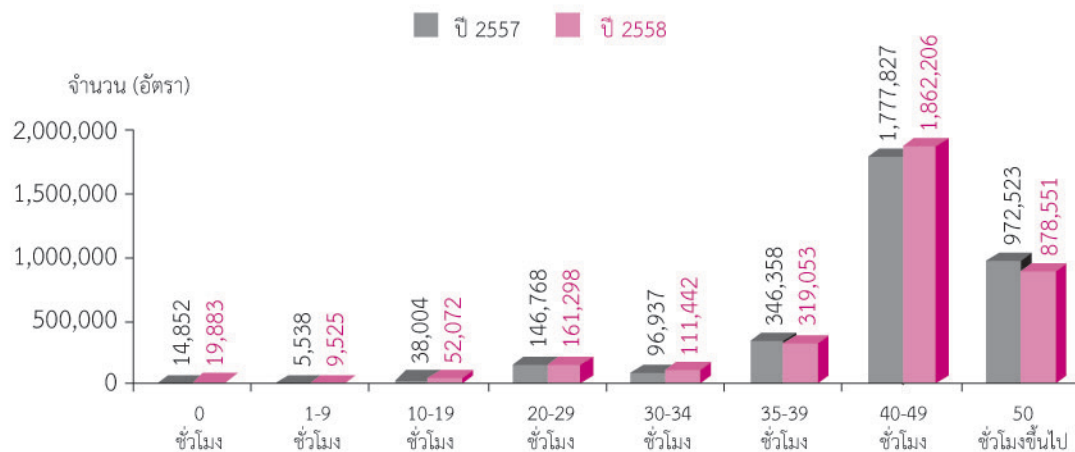


ผู้มีงานทำจำแนกตามชั่วโมงการทำงาน (Employment by Hour)

ผู้มีงานทำที่ทำงานตั้งแต่ 35 ชั่วโมงต่อสัปดาห์ขึ้นไป มีสัดส่วนมากที่สุด ประมาณ 3.06 ล้านคน หรือร้อยละ 89.62 ของจำนวนผู้มีงานทำ ลดลงจากช่วงเวลาเดียวกันปีก่อนร้อยละ 1.19 โดยผู้ที่ทำงานระหว่าง 40 - 49 ชั่วโมงต่อสัปดาห์มีสัดส่วนมากที่สุดร้อยละ 54.55 รองลงมาคือผู้ที่ทำงานตั้งแต่ 50 ชั่วโมงขึ้นไปต่อสัปดาห์มีร้อยละ

25.73 และผู้ที่ทำงานระหว่าง 35 - 39 ชั่วโมงต่อสัปดาห์ มีร้อยละ 9.35 สำหรับ ผู้ที่มีชั่วโมงการทำงานต่ำกว่า 35 ชั่วโมงต่อสัปดาห์ (0-34 ชั่วโมงต่อสัปดาห์) มีประมาณ 3.54 แสนคน หรือร้อยละ 10.38 ของจำนวนผู้มีงานทำเพิ่มขึ้นร้อยละ 17.25 เมื่อเปรียบเทียบกับช่วงเดียวกันปีก่อน

แผนภูมิแสดง ผู้มีงานทำจำแนกตามชั่วโมงการทำงานเปรียบเทียบปี 2557 กับปี 2558

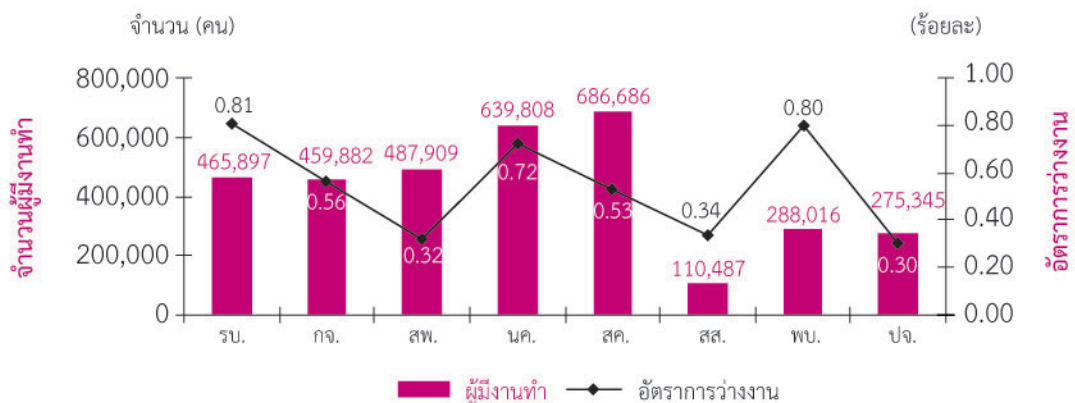


ภาวะการว่างงานและอัตราการว่างงาน (Unemployment Rate)

ภาคตะวันตกมีผู้ว่างงานประมาณ 1.98 หมื่นคน หรือมีอัตราการว่างงาน ร้อยละ 0.58 เพิ่มขึ้นเล็กน้อยจากร้อยละ 0.57 จากปี 2557 โดยจังหวัดราชบุรี มีอัตราการว่างงานสูงสุดในภาคตะวันตก ร้อยละ 0.81 รองลงมาคือ จังหวัดเพชรบุรี ร้อยละ 0.80 จังหวัดนครปฐม ร้อยละ 0.72 จังหวัดกาญจนบุรี ร้อยละ 0.56 จังหวัดสมุทรสาคร ร้อยละ 0.53 จังหวัดสมุทรสงคราม

ร้อยละ 0.34 จังหวัดสุพรรณบุรี ร้อยละ 0.32 ส่วนจังหวัดประจวบคีรีขันธ์ มีอัตราการว่างงานน้อยที่สุดเพียงร้อยละ 0.30 เมื่อเปรียบเทียบกับปี 2557 พบว่า ส่วนใหญ่มีอัตราการว่างงานเพิ่มขึ้น ยกเว้น จังหวัดสมุทรสาคร จังหวัดสุพรรณบุรี และจังหวัดสมุทรสงคราม ที่มีอัตราการว่างงานลดลง

แผนภูมิแสดง จำนวนผู้มีงานทำ และอัตราการว่างงานของภาคตะวันตก จำแนกรายจังหวัด ปี 2558

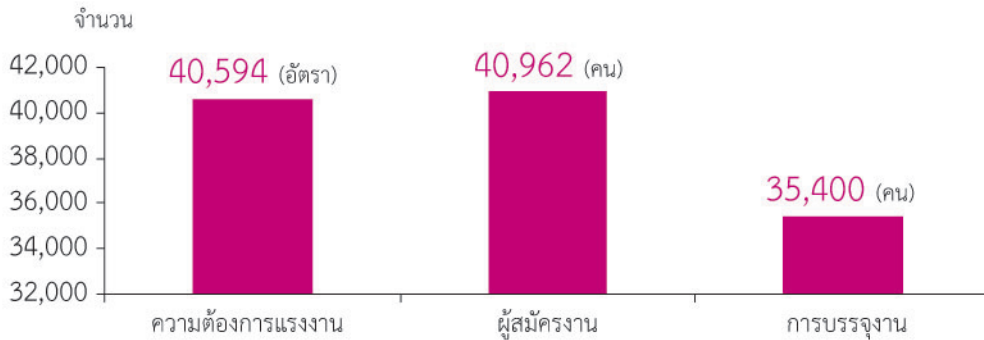


● ภาวะความต้องการแรงงาน

นายจ้าง/สถานประกอบการ แจ้งความต้องการแรงงาน จำนวน 40,594 อัตรา ผู้สมัครงาน มีจำนวน 40,962 คน การบรรจุงาน จำนวน 35,400 คน เมื่อเปรียบเทียบกับช่วงเดียวกันปีก่อน

ความต้องการแรงงาน ผู้สมัครงาน และการบรรจุงานเพิ่มขึ้นร้อยละ 11.27, 1.26 และ 9.27 ตามลำดับ

แผนภูมิแสดง ความต้องการแรงงาน ผู้สมัครงาน และการบรรจุงาน ปี 2558

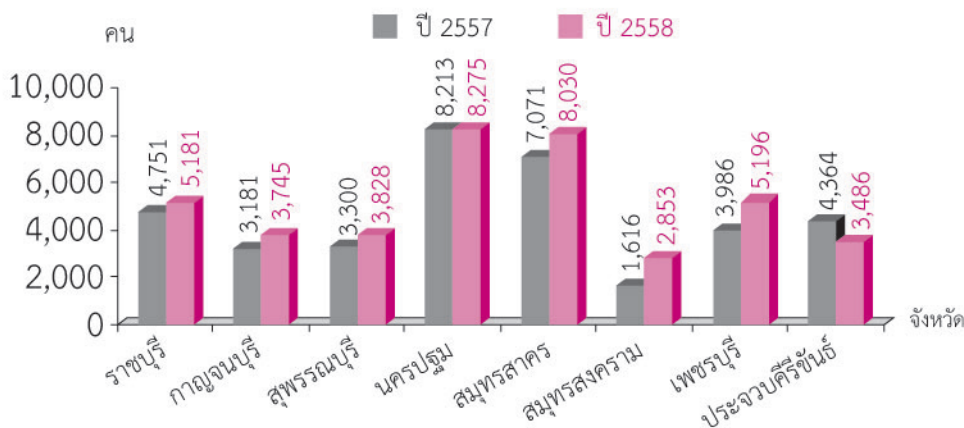


ความต้องการแรงงาน มีนายจ้าง/สถานประกอบการ แจ้งความต้องการแรงงาน จำนวน 40,594 อัตรา เพิ่มขึ้นร้อยละ 11.27 จากช่วงเดียวกันปีก่อน จังหวัดที่มีความต้องการแรงงานมากที่สุด คือ จังหวัดนครปฐม มีความต้องการแรงงาน จำนวน 8,275 อัตรา คิดเป็นร้อยละ 20.38 ของความต้องการแรงงานทั้งหมด รองลงมาได้แก่ จังหวัดสมุทรสาคร จำนวน 8,030 อัตรา (ร้อยละ 19.78) และจังหวัดเพชรบุรี จำนวน 5,196 อัตรา (ร้อยละ 12.80) ส่วนจังหวัดสมุทรสงครามที่มีความต้องการแรงงานน้อยที่สุด จำนวน 2,853 อัตรา (ร้อยละ 7.03)

โดยอุตสาหกรรมการผลิตผลิตภัณฑ์อาหาร มีความต้องการแรงงานมากที่สุด ร้อยละ 27.94 รองลงมาได้แก่ การขายปลีก ยกเว้นยานยนต์ และจักรยานยนต์ ร้อยละ 8.92 การขายส่ง ยกเว้นยานยนต์และจักรยานยนต์ ร้อยละ 8.06 การผลิตผลิตภัณฑ์ยางและพลาสติก ร้อยละ 6.59 ที่פקแรม ร้อยละ 5.29

ส่วนประเภทอาชีพที่มีความต้องการแรงงานมากที่สุด คือ แรงงานบรรจุผลิตภัณฑ์ ร้อยละ 44.22 รองลงมาได้แก่ พนักงานขายของหน้าร้านและพนักงานสาธิตสินค้า ร้อยละ 7.49 เจ้าหน้าที่สำนักงาน ร้อยละ 5.88 เจ้าหน้าที่คลังสินค้า ร้อยละ 3.66 และเจ้าหน้าที่บัญชี ร้อยละ 2.55

แผนภูมิแสดง ความต้องการแรงงาน จำแนกตามรายจังหวัด เปรียบเทียบปี 2557 กับปี 2558

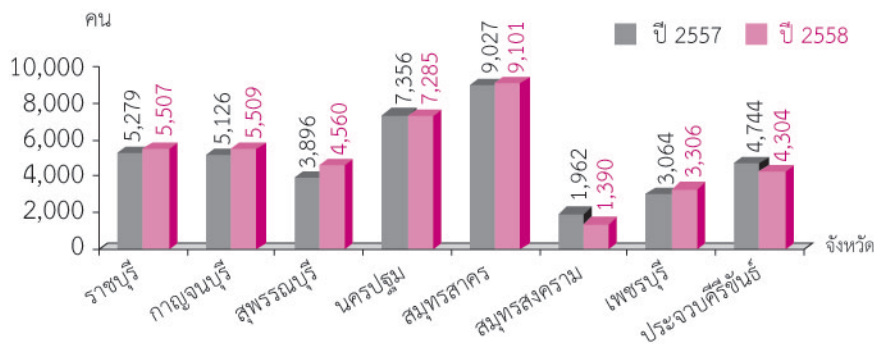


ผู้สมัครงาน มีจำนวน 40,962 คน เพิ่มขึ้นร้อยละ 1.26 จากช่วงเดียวกันปีก่อน เป็นเพศชาย จำนวน 17,501 คน และเพศหญิง จำนวน 23,461 คน โดยจังหวัดสมุทรสาคร มีผู้สมัครงานมากที่สุด จำนวน 9,101 คน คิดเป็นร้อยละ 22.22 ของจำนวนผู้สมัครงานทั้งหมด รองลงมาได้แก่ จังหวัดนครปฐม จำนวน 7,285 คน (ร้อยละ 17.78) และจังหวัดกาญจนบุรี จำนวน 5,509 คน (ร้อยละ 13.45) ส่วนจังหวัดที่มีความ

ต้องการแรงงานน้อยที่สุด คือ จังหวัดสมุทรสงคราม จำนวน 1,390 อัตรา (ร้อยละ 3.39)

ประเภทอาชีพที่มีผู้สนใจสมัครงานมากที่สุด คือ แรงงานบรรจุผลิตภัณฑื ร้อยละ 34.18 รองลงมาได้แก่ เจ้าหน้าที่สำนักงาน ร้อยละ 11.98 พนักงานขายของหน้าร้านและพนักงานสาธิตสินค้า ร้อยละ 7.99 แรงงานด้านการประกอบ ร้อยละ 5.28 ผู้ขับรถยนต์ รถรับจ้าง และรถตู้ ร้อยละ 3.61

แผนภูมิแสดง ผู้สมัครงาน จำแนกตามรายจังหวัด เปรียบเทียบปี 2557 กับปี 2558

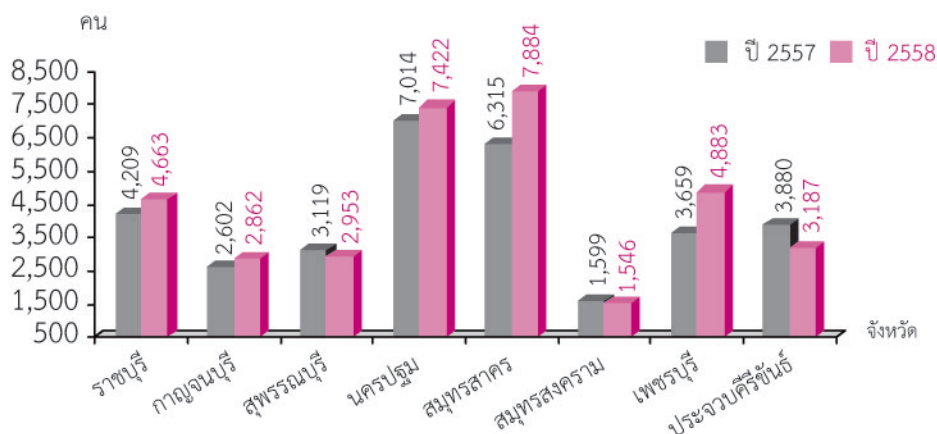


การบรรจุงาน ผู้สมัครงานได้รับการบรรจุงานทั้งหมด จำนวน 35,400 คน เพิ่มขึ้นร้อยละ 9.27 จากช่วงเดียวกันปีก่อน โดยเป็นการบรรจุงานในจังหวัดสมุทรสาครมากที่สุด จำนวน 7,884 คน คิดเป็นร้อยละ 22.27 ของผู้สมัครงานที่ได้รับการบรรจุงานทั้งหมด รองลงมาได้แก่ จังหวัดนครปฐม จำนวน 7,422 คน (ร้อยละ 20.97) จังหวัดเพชรบุรี จำนวน 4,883 คน (ร้อยละ 13.79) จังหวัดราชบุรี จำนวน 4,663 คน (ร้อยละ 13.17) จังหวัดประจวบคีรีขันธ์ จำนวน 3,187 คน (ร้อยละ 9.00) ส่วนจังหวัดสมุทรสงคราม ที่มีความต้องการแรงงานน้อยที่สุด จำนวน 1,546 อัตรา (ร้อยละ 4.37)

โดยอุตสาหกรรมการผลิตผลิตภัณฑ์อาหาร มีการบรรจุงานมากที่สุด ร้อยละ 28.19 รองลงมาได้แก่ การขายปลีก ยกเว้นยานยนต์ และจักรยานยนต์ ร้อยละ 8.20 การขายส่ง ยกเว้นยานยนต์และจักรยานยนต์ ร้อยละ 7.16 การผลิตผลิตภัณฑ์ยางและพลาสติก ร้อยละ 6.99 ที่พักรวม ร้อยละ 5.03

ประเภทอาชีพที่มีการบรรจุงานมากที่สุด คือ แรงงานบรรจุผลิตภัณฑื ร้อยละ 44.08 รองลงมาได้แก่ พนักงานขายของหน้าร้านและพนักงานสาธิตสินค้า ร้อยละ 7.65 เจ้าหน้าที่สำนักงาน ร้อยละ 6.44 เจ้าหน้าที่คลังสินค้า ร้อยละ 3.65 เจ้าหน้าที่บัญชี ร้อยละ 2.72

แผนภูมิแสดง การบรรจุงาน จำแนกตามรายจังหวัด เปรียบเทียบปี 2557 กับปี 2558



● การเดินทางไปทำงานในต่างประเทศ

ปี 2558 ภาคตะวันตกมีแรงงานได้รับอนุญาตให้เดินทางไปทำงานในต่างประเทศ จำนวน 12,008 คน หรือร้อยละ 10.24 ของแรงงานที่เดินทางไปทำงานต่างประเทศทั้งประเทศ เพิ่มขึ้นจากปี 2557 ประมาณ 5 เท่า เป็นเพศชาย ร้อยละ 72.58 ของแรงงานในภาคตะวันตก เพศหญิง ร้อยละ 27.42 เดินทางไปทำงานโดย Re-entry มากที่สุดร้อยละ 62.49 รองลงมาคือ เดินทางด้วยตนเอง ร้อยละ 11.65 บริษัทจัดหางาน จัดส่ง ร้อยละ 9.51 และนายจ้างพาลูกจ้างไปทำงาน ร้อยละ 8.13

เมื่อพิจารณาเป็นรายจังหวัด พบว่า จังหวัด

ประจวบคีรีขันธ์มีแรงงานเดินทางไปทำงานมากที่สุด จำนวน 2,333 คน (ร้อยละ 19.43) ของแรงงานในภาคตะวันตกที่เดินทางไปทำงานต่างประเทศ รองลงมาได้แก่ จังหวัดเพชรบุรี จำนวน 2,134 คน (ร้อยละ 17.77) จังหวัดสมุทรสงคราม จำนวน 1,950 คน (ร้อยละ 16.24) จังหวัดสมุทรสาคร จำนวน 1,815 คน (ร้อยละ 15.11) จังหวัดนครปฐม จำนวน 1,523 คน (ร้อยละ 12.68) จังหวัดสุพรรณบุรี จำนวน 1,110 คน (ร้อยละ 9.24) จังหวัดกาญจนบุรี จำนวน 760 คน (ร้อยละ 6.33) และจังหวัดราชบุรี จำนวน 383 คน (ร้อยละ 3.19)

ตารางแสดง การเดินทางไปทำงานต่างประเทศของแรงงานภาคตะวันตก ปี 2558 จำแนกตามประเภทการเดินทาง

(หน่วย:คน)

ประเภทการเดินทาง							
จังหวัด	กรมฯ จัดส่ง	บริษัทฯ จัดส่ง	เดินทาง ด้วยตนเอง	นายจ้างพา ไปทำงาน	นายจ้างส่ง ไปฝึกงาน	เฉพาะ Re-Entry	รวมทั้งหมด
ราชบุรี	11	24	34	44	22	248	383
กาญจนบุรี	24	71	80	72	39	474	760
สุพรรณบุรี	36	131	124	93	68	658	1,110
นครปฐม	51	155	186	125	83	923	1,523
สมุทรสาคร	58	176	222	148	91	1,120	1,815
สมุทรสงคราม	58	182	230	157	95	1,228	1,950
เพชรบุรี	61	193	246	162	106	1,366	2,134
ประจวบคีรีขันธ์	72	210	277	175	112	1,487	2,333
รวม	371	1,142	1,399	976	616	7,504	12,008
รวมทั้งประเทศ	10,837	33,635	11,798	8,419	4,975	47,627	117,291

● การทำงานของคนต่างด้าว

จากข้อมูลของสำนักงานจัดหางานจังหวัด 8 จังหวัดในภาคตะวันตก ปี 2558 มีจำนวนแรงงานต่างด้าว เฉลี่ย 5.35 แสนคน เป็นแรงงานต่างด้าวถูกกฎหมาย จำนวน 3.57 แสนคน หรือร้อยละ 66.75 ของแรงงานต่างด้าวทั้งหมดในภาคตะวันตก และเป็นแรงงานต่างด้าวที่ได้รับการผ่อนผันให้ทำงานตามมาตรา 13 ประมาณ 1.78 แสนคน (ร้อยละ 33.25) เปรียบเทียบกับปี 2557 จำนวนแรงงานต่างด้าวเพิ่มขึ้น ร้อยละ 28.79 โดยแรงงานต่างด้าวที่ถูกต้องตามกฎหมายเพิ่มขึ้นประมาณ 2.23 หมื่นคน (ร้อยละ 6.66) และแรงงานต่างด้าวที่ได้รับการผ่อนผันให้ทำงาน

ตามมาตรา 13 เพิ่มขึ้นประมาณ 9.72 หมื่นคน (ร้อยละ 120.76)

แรงงานต่างด้าวส่วนใหญ่ทำงานอยู่ในจังหวัดสมุทรสาครมากที่สุด ประมาณ 2.44 แสนคน หรือร้อยละ 45.58 ของจำนวนแรงงานทั้งหมดในภาคตะวันตก รองลงมาคือ จังหวัดนครปฐม ประมาณ 1.23 แสนคน (ร้อยละ 22.93) จังหวัดราชบุรี และจังหวัดกาญจนบุรี มีจำนวนเท่ากัน ประมาณ 4.16 หมื่นคน (ร้อยละ 7.78) สำหรับจังหวัดสุพรรณบุรี มีน้อยที่สุด ประมาณ 1.22 หมื่นคน (ร้อยละ 2.29)

จังหวัด	ปี 2557			ปี 2558		
	จำนวนรวม (คน)	ถูกต้องตามกฎหมาย	แรงงานต่างด้าวที่ได้รับการผ่อนผันให้ทำงานตามมาตรา 13	จำนวนรวม (คน)	ถูกต้องตามกฎหมาย	แรงงานต่างด้าวที่ได้รับการผ่อนผันให้ทำงานตามมาตรา 13
ราชบุรี	34,618	26,873	7,745	41,588	24,730	16,858
กาญจนบุรี	33,300	24,042	9,258	41,566	22,939	18,627
สุพรรณบุรี	9,844	6,505	3,339	12,224	6,225	5,999
นครปฐม	83,551	71,746	11,805	122,566	84,157	38,409
สมุทรสาคร	199,567	164,309	35,258	243,632	173,690	69,942
สมุทรสงคราม	10,588	8,188	2,400	14,279	8,812	5,467
เพชรบุรี	11,058	9,743	1,315	20,213	14,483	5,730
ประจวบคีรีขันธ์	32,507	23,131	9,376	38,445	21,774	16,671
รวม	415,030	334,537	80,496	534,512	356,811	177,701

บทความน่าสนใจ

เผย 7 ทักษะที่เด็กจบใหม่ควรมี ทำได้แบบที่ไม่ตกงาน

หางาน ยุคนี้ช่างยากลำบาก โดยเฉพาะเด็กจบใหม่มีขนาด 7 ทักษะเหล่านี้ แต่ถ้าใครพัฒนาตัวเองได้ ก็มีโอกาสดำรงงานสูงมากทีเดียว

นิสิตนักศึกษาจบใหม่ทั้งหลายต้องพัฒนาตัวเองให้เป็นที่ยอมรับ เพื่อเข้าสู่สนามแข่งขันในการทำงาน เพราะในแต่ละปีจะมีบัณฑิตจบใหม่มากกว่า 400,000 คน ยังไม่นับรวมกับผู้ว่างงานอยู่ก่อนแล้วอีกราว 350,000 คน (ที่มา : สำนักงานสถิติแห่งชาติ ประจำเดือนมกราคม ปี 2559) ดังนั้นหากสามารถพัฒนาตัวเองให้ตอบโจทย์ความต้องการขององค์กรได้ โอกาสว่างานก็มีมากกว่าครึ่ง!

เว็บไซต์จ๊อบไทยดอทคอม (JobThai.com) ร่วมกับสถาบันบัณฑิตบริหารธุรกิจ ศศินทร์ และแคเรียร์วีซ่า ทำการวิจัยเรื่อง "ช่องว่างทักษะที่สำคัญในโลกการทำงาน" (Career Readiness-Skill Gap Research) เพื่อค้นหาคุณลักษณะที่นิสิตนักศึกษาจบใหม่ยังขาด โดยสรุปออกมาเป็น

7 ทักษะที่นิสิตนักศึกษาจบใหม่ควรมี และแนะนำให้รีบพัฒนาทักษะเหล่านี้เพื่อโอกาสที่ดีกว่าเดิม

1. มองทุกอย่างคือการเรียนรู้

มีความกระตือรือร้นที่จะเรียนรู้สิ่งใหม่ ๆ อยู่เสมอ และนำความรู้ที่ได้มาประยุกต์ใช้ในงานด้วยความทะเยอทะยานที่จะเติบโตและสร้างสรรค์ผลงาน

2. ทำได้ทุกบทบาท

สามารถเป็นได้ทั้งผู้นำ ผู้ตาม และผู้ช่วย ในทุกสถานการณ์ และสามารถเรียนรู้งานอย่างรอบด้านได้รวดเร็ว พร้อมทั้งจะทำงานที่ท้าทายโดยมองประโยชน์ของทีมและองค์กรมากกว่าประโยชน์ของตนเอง

3. คิดเองได้ ทำเองเป็น

ความเชื่อมั่นเป็นสิ่งที่ขาดไม่ได้ในทักษะของพนักงาน ต้องสามารถคิดและทำได้เองโดยไม่ต้องรอคำสั่ง และเมื่อพบอุปสรรคก็ต้องสามารถเรียนรู้ที่จะแก้ไขปัญหาในเบื้องต้นโดยการค้นคว้าด้วยตัวเองได้

4. แสดงออกถึงความอยากสำเร็จ

มีความมุ่งมั่นและทะเยอทะยานที่จะทำงานให้สำเร็จ และได้ผลลัพธ์ตามที่ตั้งไว้สามารถจูงใจตนเองเพื่อขับเคลื่อนให้เกิดผลงานที่ดีออกมาได้ และค้นหาปัจจัยแห่งความสำเร็จผ่านการเรียนรู้จากความล้มเหลว

5. ประยุกต์ใช้ได้

มีทักษะในการประยุกต์ใช้ความรู้ที่ได้จากการศึกษาเข้าสู่การทำงาน เข้าใจถึงลักษณะงานสามารถตีโจทย์ความต้องการขององค์กรได้ โดยสามารถเข้าใจได้ว่าปัจจัยหนึ่งจะส่งผลต่ออีกปัจจัยหนึ่งได้อย่างไร นำไปสู่ความสามารถในการแก้ปัญหาจากภาพรวมได้

6. มืออาชีพ

มีคุณสมบัติของการทำงานแบบมืออาชีพ คือ มีความสัมพันธ์ทางสังคมที่ดี มีความตรงต่อเวลา รักษามารยาทในการทำงานอยู่เสมอ และมีความอดทนอดกลั้น สามารถแยกแยะเรื่องที่ไม่เกี่ยวกับงานออกได้ มุ่งเน้นผลลัพธ์ของการทำงาน

7. สื่อสารโดนใจ

มีความสามารถในการสื่อสารที่เป็นระบบ รู้จักการลำดับความสำคัญในการสื่อสารให้ผู้รับสารสามารถเข้าใจได้ในทันที สามารถโน้มน้าวผู้รับสารให้คล้อยตามได้ และมีความสามารถทางด้านภาษาอังกฤษหรือภาษาที่สาม

ทั้งนี้จากผลสำรวจดังกล่าวพบว่า นิสิตนักศึกษากว่า 86 เปอร์เซ็นต์ ยังไม่เชื่อมั่นในศักยภาพของตนเองและพร้อมที่จะพัฒนาภายใต้การชี้แนะจากผู้มีประสบการณ์ ฉะนั้นทางภาครัฐและสถานศึกษาไม่ว่าจะเป็นโรงเรียน หรือมหาวิทยาลัย ควรมีนโยบายในการพัฒนา 7 ทักษะดังกล่าวให้กับนิสิต นักศึกษาโดยอาจสอดแทรกลงในบทเรียน หรือเป็นการแนะนำนอกเวลาเรียนเพื่อให้เป็นทักษะติดตัวที่นอกเหนือจากวิชาเรียนปกติ และเพื่อเตรียมความพร้อมสำหรับการแข่งขันในตลาดแรงงานต่อไป

ที่มา <http://money.kapook.com/view144406.html>

มาตรฐานทางคุณธรรมและจรรยาบรรณ

- ข้อ 1 ปฏิบัติงานด้วยความซื่อสัตย์มีคุณธรรมและเสมอภาค
- ข้อ 2 ให้บริการด้วยความเต็มใจ รวดเร็วและประทับใจ
- ข้อ 3 มีมนุษยสัมพันธ์ ยงัน อดทน สามัคคี มีวินัย
- ข้อ 4 พัฒนาตนเองและหน่วยงาน สรรค์สร้างสังคม
- ข้อ 5 อนุรักษ์รักษาเกียรติ และศักดิ์ศรีของหน่วยงาน

ศูนย์ข่าวสารตลาดแรงงานจังหวัดราชบุรี

เลขที่ 1/56-57 ถนนสมบูรณกุล ตำบลหน้าเมือง อำเภอเมือง จังหวัดราชบุรี

โทรศัพท์ 0-3232-6082, 0-3232-6458

โทรสาร 0-3232-6458

E-mail : lm_rbr@doe.go.th

Website: www.lmi.ratchaburi.com