



Western Labour Market Situation, 2016

สถานการณ์ตลาดแรงงานภาคตะวันตกปี 2559



โรงงานที่ได้รับอนุญาตให้ประกอบกิจการใหม่
เพิ่มขึ้นจากปี 2558 ร้อยละ 20.19 โดยจังหวัดสมุทรสาคร
เพิ่มขึ้นมากที่สุด ร้อยละ 48.57 รองลงมาได้แก่ นครปฐม
ร้อยละ 12.76 และราชบุรี ร้อยละ 11.98

ศูนย์บริหารข้อมูลตลาดแรงงานภาคตะวันตก
กองบริหารข้อมูลตลาดแรงงาน กรมการจัดหางาน กระทรวงแรงงาน

ศบค. 2/2560

คำนำ

สถานการณ์ตลาดแรงงานภาคตะวันตก ปี 2559 เป็นการนำเสนอภาพรวมสถานการณ์ในด้านความต้องการแรงงาน ผู้สมัครงาน และการบรรจุงาน การไปทำงานต่างประเทศ และการทำงานของ คนต่างด้าว จากข้อมูลการให้บริการของสำนักงานจัดหางานจังหวัดใน 8 จังหวัดภาคตะวันตก ซึ่งได้แก่ จังหวัดราชบุรี จังหวัดกาญจนบุรี จังหวัดสุพรรณบุรี จังหวัดนครปฐม จังหวัดสมุทรสาคร จังหวัด สมุทรสงคราม จังหวัดเพชรบุรี และจังหวัดประจวบคีรีขันธ์ เป็นข้อมูลหลักในการจัดทำ นอกจากนี้ยัง นำเสนอข้อมูลทางด้านเศรษฐกิจ การลงทุน และข้อมูลทางด้านประชากรของสำนักงานสถิติแห่งชาติ เพื่อเผยแพร่ประชาสัมพันธ์แก่หน่วยงานที่เกี่ยวข้อง และผู้ที่สนใจนำไปใช้ประโยชน์ต่อไป

ศูนย์บริหารข้อมูลตลาดแรงงานภาคตะวันตก หวังเป็นอย่างยิ่งว่าวารสารฉบับนี้จะเป็นประโยชน์ กับท่านผู้อ่านตามสมควร ทั้งนี้ ท่านสามารถเปิดอ่านข่าวสารตลาดแรงงานภาคตะวันตกทุกฉบับได้ทาง <http://www.lmi.ratchaburi.com> รวมทั้งแสดงความคิดเห็น ข้อเสนอแนะที่จะเป็นประโยชน์ในการ จัดทำเอกสาร ครั้งต่อไปได้ที่ 1/56-57 ถ.สมบูรณกุล ต.หน้าเมือง อ.เมือง จ.ราชบุรี โทร./โทรสาร. 032-326082 หรือทาง E-mail : lm_rbr@doe.go.th

ศูนย์บริหารข้อมูลตลาดแรงงานภาคตะวันตก
เมษายน 2560

สารบัญ

คำนำ

ภาวะเศรษฐกิจและการลงทุน

ภาพรวมเศรษฐกิจไทยปี 2559	5
• การลงทุนภาคตะวันตก	6

สถานการณ์ตลาดแรงงานภาคตะวันตก ปี 2559

ประชากรและกำลังแรงงาน	8
• ภาวะความต้องการแรงงาน	12
• การไปทำงานต่างประเทศ	14
• การทำงานของคนต่างด้าว	14
• บทความที่น่าสนใจ	14
•	

คณะผู้จัดทำ

ที่ปรึกษา

นายสุวรรณ์ ดวงตา

ผู้อำนวยการกองบริหารข้อมูลตลาดแรงงาน

จัดทำโดย : ศูนย์บริหารข้อมูลตลาดแรงงานภาคตะวันตก

วิสัยทัศน์

“เป็นองค์กรหลักที่มีประสิทธิภาพในการส่งเสริมการมีงานทำ
คุ้มครองคนหางานและให้บริการข้อมูลข่าวสารตลาดแรงงานที่ทันสมัย”



ภาวะเศรษฐกิจและการลงทุน ปี 2559

ภาพรวมเศรษฐกิจไทยปี 2559

เศรษฐกิจไทยในไตรมาสที่สามของปี 2559 ขยายตัวร้อยละ 3.2 ต่อเนื่องจากการขยายตัวร้อยละ 3.5 ในไตรมาสก่อนหน้า ในด้านการใช้จ่ายภาคครัวเรือนและการลงทุนภาครัฐ ขยายตัวต่อเนื่อง การส่งออกบริการขยายตัวแรงขึ้น และการส่งออกสินค้าเพิ่มขึ้นเป็นครั้งแรกในรอบเจ็ดไตรมาส แต่การใช้จ่ายภาครัฐลดลง หลังจากการเร่งเบิกจ่ายช่วงก่อนหน้า ในด้านการผลิต สาขาโรงแรมและภัตตาคารขยายตัวแรงขึ้น สาขาคมนาคมขนส่ง สาขาก่อสร้าง สาขาการค้าส่งค้าปลีก และสาขาอุตสาหกรรมขยายตัวต่อเนื่อง ในขณะที่สาขาเกษตรกรรมกลับมาขยายตัวครั้งแรกในรอบแปดไตรมาส และเมื่อปรับผลของฤดูกาลออกแล้ว เศรษฐกิจไทยในไตรมาสที่สามของปี 2559 ขยายตัวจากไตรมาสที่สอง ร้อยละ 0.6 (QoQ_SA) รวม 9 เดือนแรกของปี 2559 เศรษฐกิจไทยขยายตัวร้อยละ 3.3 ปรับตัวดีขึ้นเมื่อเทียบกับการขยายตัวร้อยละ 2.8 ในช่วงเดียวกันของปีก่อนหน้า

เศรษฐกิจไทยในไตรมาสที่สี่ของปี 2559 ขยายตัวร้อยละ 3.0 ต่อเนื่องจากการขยายตัวร้อยละ 3.2 ในไตรมาสก่อนหน้าในด้านการใช้จ่าย มีปัจจัยสนับสนุนจากการขยายตัวแรงขึ้นของการส่งออกสินค้าการใช้จ่ายของรัฐบาลและการลงทุนรวม ในขณะที่การใช้จ่ายภาคครัวเรือนขยายตัวต่อเนื่อง และการส่งออกบริการชะลอตัว ในด้านการผลิต

สาขาเกษตร สาขาอุตสาหกรรม และสาขาการค้าส่งและค้าปลีกขยายตัวแรงขึ้น ในขณะที่สาขาโรงแรมและภัตตาคารชะลอตัว และเมื่อปรับผลของฤดูกาลออกแล้ว เศรษฐกิจไทยในไตรมาสที่สี่ของปี 2559 ขยายตัวจากไตรมาสที่สามของปี 2559 ร้อยละ 0.4 (QoQ_SA) รวมทั้งปี 2559 เศรษฐกิจไทยขยายตัวร้อยละ 3.2 ปรับตัวดีขึ้นจากการขยายตัวร้อยละ 2.9 ในปี 2558

แนวโน้มปี 2560 สศช. คาดว่าเศรษฐกิจไทยในปี 2560 จะขยายตัวร้อยละ 3.0 – 4.0 ปรับตัวดีขึ้นอย่างต่อเนื่องจากปี 2559 โดยมีปัจจัยสนับสนุนจาก (1) แนวโน้มการกลับมาขยายตัวของภาคการส่งออกซึ่งจะเป็นปัจจัยสนับสนุนให้การผลิตภาคอุตสาหกรรมและการลงทุนภาคเอกชนขยายตัวแรงขึ้น (2) การฟื้นตัวและขยายตัวแรงขึ้นของการผลิตภาคเกษตรซึ่งจะเป็นปัจจัยสนับสนุนให้ฐานรายได้และการใช้จ่ายของครัวเรือนในภาคเกษตรปรับตัวดีขึ้น (3) การลงทุนภาครัฐยังอยู่ในเกณฑ์สูงและเร่งตัวขึ้นตามความคืบหน้าของโครงการสำคัญ ๆ ที่จะเข้าสู่ช่วงการก่อสร้างมากขึ้น (4) การจัดทำงบประมาณรายจ่ายเพิ่มเติม วงเงิน 190,000 ล้านบาท และ (5) แรงขับเคลื่อนจากภาคการท่องเที่ยวที่ยังอยู่ในเกณฑ์ดี ทั้งนี้ คาดว่ามูลค่าการส่งออกสินค้าจะขยายตัวร้อยละ 2.9 การบริโภคภาคเอกชน และการลงทุนรวมขยายตัว

ร้อยละ 2.8 และ ร้อยละ 5.3 ตามลำดับ อัตราเงินเฟ้อทั่วไปอยู่ในช่วงร้อยละ 1.2 – 2.2 และบัญชีเดินสะพัดเกินดุลร้อยละ 9.4 ของ GDP

ข้อมูลจาก: สำนักยุทธศาสตร์และการวางแผนเศรษฐกิจมหภาค สำนักงานคณะกรรมการพัฒนาการเศรษฐกิจและสังคมแห่งชาติ

การลงทุนในภาคตะวันตก

จากข้อมูลของกรมโรงงานอุตสาหกรรม ปี 2559 ภาคตะวันตกมีโรงงานอุตสาหกรรมที่ได้รับอนุญาตให้ประกอบกิจการใหม่ จำนวน 768 แห่ง มีเงินลงทุนประมาณ 5.33 หมื่นล้านบาท และมีการจ้างงาน ประมาณ 2.19 หมื่นคน เมื่อเปรียบเทียบกับปี 2558 พบว่า จำนวนโรงงานอุตสาหกรรมที่ได้รับอนุญาตให้ประกอบกิจการ และการจ้างงาน มีจำนวน เพิ่มขึ้นร้อยละ 20.19 และ 8.51 ส่วนเงินลงทุน มีจำนวนลดลงร้อยละ 35.68

โดยโรงงานอุตสาหกรรมส่วนใหญ่ตั้งอยู่ในพื้นที่จังหวัดสมุทรสาคร มากที่สุดจำนวน 373 แห่ง หรือร้อยละ 48.57 ของจำนวนโรงงานอุตสาหกรรมที่ได้รับอนุญาตให้ประกอบกิจการใหม่ รองลงมาได้แก่ จังหวัดนครปฐม จำนวน 98 แห่ง (ร้อยละ 12.76) จังหวัดราชบุรี จำนวน 92 แห่ง (ร้อยละ 11.98) และจังหวัดประจวบคีรีขันธ์ จำนวน 58 แห่ง (ร้อยละ 7.55) โดยจังหวัดราชบุรี จังหวัดสมุทรสงคราม จังหวัดสุพรรณบุรี จังหวัดประจวบคีรีขันธ์ และจังหวัดสมุทรสาคร มีจำนวน โรงงานเพิ่มขึ้น ส่วนจังหวัดเพชรบุรี จังหวัดนครปฐม และจังหวัดกาญจนบุรี มีจำนวน โรงงานลดลง

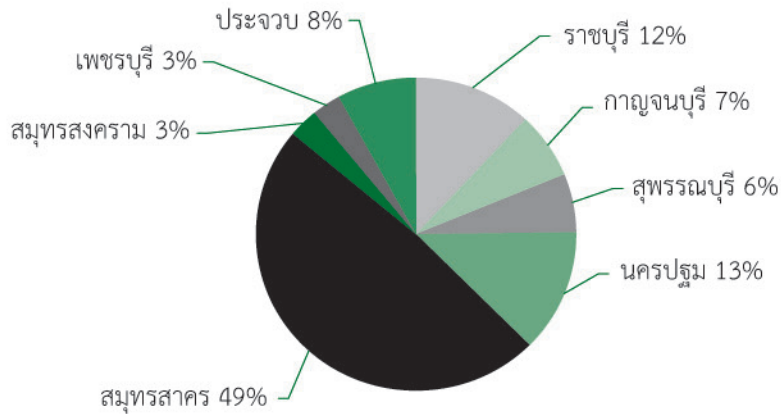
เมื่อพิจารณาเงินลงทุน พบว่า จังหวัดสมุทรสาครมีเงินลงทุนมากที่สุดประมาณ 1.64 หมื่นล้านบาท คิดเป็นร้อยละ 30.84 รองลงมาได้แก่ จังหวัดราชบุรี ประมาณ 1.04 หมื่นล้านบาท (ร้อยละ 19.59) จังหวัดประจวบคีรีขันธ์ ประมาณ 9.11 พันล้านบาท (ร้อยละ 17.08) และจังหวัดนครปฐม ประมาณ 4.14 พันล้านบาท (ร้อยละ 7.75) สำหรับเงินลงทุน พบว่า จังหวัดนครปฐม จังหวัดเพชรบุรี จังหวัดกาญจนบุรี และจังหวัดสมุทรสาคร มีจำนวนเงินลงทุนลดลง ส่วนจังหวัดราชบุรี จังหวัดสมุทรสงคราม จังหวัดสุพรรณบุรี และจังหวัดประจวบคีรีขันธ์ มีจำนวนเงินลงทุนเพิ่มขึ้น

จังหวัดที่มีการจ้างงาน มากที่สุด ได้แก่ จังหวัดสมุทรสาคร ประมาณ 1.43 หมื่นคน หรือร้อยละ 65.17 ของความต้องการทั้งหมด รองลงมาได้แก่ จังหวัดนครปฐม ประมาณ 2.62 พันคน (ร้อยละ 11.96) จังหวัดราชบุรี ประมาณ 1.36 พันคน (ร้อยละ 6.19) และจังหวัดประจวบคีรีขันธ์ ประมาณ 1.06 พันคน (ร้อยละ 4.82)

ส่วนการจ้างงานจังหวัดสุพรรณบุรี จังหวัดราชบุรี และจังหวัดสมุทรสงคราม มีจำนวนเพิ่มขึ้นเท่ากัน มากที่สุด ประมาณ 2 เท่า รองลงมาได้แก่ จังหวัดประจวบคีรีขันธ์ ร้อยละ 89.07 และจังหวัดสมุทรสาคร ร้อยละ 20.52 ส่วนจังหวัดเพชรบุรี จังหวัดกาญจนบุรี และจังหวัดนครปฐม มีการจ้างงานลดลงร้อยละ 74.69, 37.03 และ 32.27 ตามลำดับ



แผนภูมิแสดง เงินลงทุนใน 8 จังหวัดภาคตะวันตก ที่ได้รับอนุญาตให้ประกอบกิจการใหม่ ปี 2559



ตารางแสดง จำนวนโรงงาน เงินลงทุน และการจ้างงาน ที่ได้รับอนุญาตให้ประกอบกิจการใหม่ เปรียบเทียบปี 2558 กับปี 2559

จังหวัด	ปี 2558			ปี 2559		
	จำนวนโรงงาน (แห่ง)	เงินลงทุน (ล้านบาท)	การจ้างงาน (คน)	จำนวนโรงงาน (แห่ง)	เงินลงทุน (ล้านบาท)	การจ้างงาน (คน)
ราชบุรี	24	1,872.28	622	92	10,449.18	1,355
กาญจนบุรี	55	8,151.80	956	50	3,891.09	602
สุพรรณบุรี	27	1,592.54	401	47	3,743.39	926
นครปฐม	108	18,244.43	3,864	98	4,136.33	2,617
สุราษฎร์ธานี	286	31,465.68	11,829	373	16,448.70	14,256
สมุทรสงคราม	11	337.72	310	26	1,513.07	655
เพชรบุรี	94	16,448.05	1,620	24	4,049.65	410
ประจวบคีรีขันธ์	34	4,813.75	558	58	9,109.67	1,055
รวม	639	82,926.25	20,160	768	53,341.10	21,876

ที่มา : กรมโรงงานอุตสาหกรรม





สถานการณ์ตลาดแรงงานภาคตะวันตก ปี 2559

● ประชากรและกำลังแรงงาน (Labour Force)

8 จังหวัดภาคตะวันตก มีประชากรประมาณ 5.61 ล้านคน เป็นเพศชาย 2.75 ล้านคน เพศหญิง 2.87 ล้านคน เป็นผู้ที่อยู่ในกำลังแรงงานร้อยละ 61.33 ของจำนวนประชากร เป็นผู้ที่ยอยู่นอกกำลังแรงงานร้อยละ 22.42 ผู้มีงานทำ ประมาณ 3.41 ล้านคน หรือร้อยละ 98.91 ของผู้อยู่ในกำลังแรงงาน ผู้ว่างงานมีร้อยละ 0.66

เมื่อเปรียบเทียบกับปี 2558 พบว่า จำนวนประชากรเพิ่มขึ้นประมาณ 3.40 หมื่นคน หรือร้อยละ 0.61 และผู้ว่างงานเพิ่มขึ้นประมาณ 2.28 พันคน หรือร้อยละ 0.66 ผู้ไม่อยู่ในกำลังแรงงานเพิ่มขึ้นประมาณ 3.85 หมื่นคน หรือร้อยละ 3.15

แต่ประชากรที่มีอายุต่ำกว่า 15 ปี ลดลงประมาณ 7.49 พันคน หรือร้อยละ 0.81

ผู้มีงานทำส่วนใหญ่ทำงานอยู่นอกภาคเกษตรกรรมประมาณ 2.52 ล้านคน หรือร้อยละ 73.90 ของจำนวนผู้มีงานทำทั้งหมด และอยู่ในภาคเกษตรกรรมประมาณ 8.89 แสนคน หรือร้อยละ 26.10 เมื่อเปรียบเทียบกับปี 2558 พบว่า ผู้มีงานทำโดยรวมมีจำนวนลดลงประมาณ 8.59 พันคน หรือร้อยละ 0.25 ส่วนใหญ่ลดลงเฉพาะในภาคเกษตรกรรม ร้อยละ 2.15 ส่วนนอกภาคเกษตรกรรมเพิ่มขึ้น ร้อยละ 0.44

แผนภูมิแสดง สถานภาพแรงงานของประชากรภาคตะวันตก ปี 2559



ตารางแสดง จำนวนประชากรภาคตะวันตก จำแนกตามสถานภาพแรงงานเปรียบเทียบกับปี 2558 กับปี 2559

สถานภาพ	ปี 2558	ปี 2559	% Δ
ยอดรวม	5,580,040	5,614,026	0.61
ประชากรที่มีอายุ 15 ปีขึ้นไป	4,660,419	4,701,896	0.89
กำลังแรงงานรวม	3,439,980	3,442,964	0.09
1. กำลังแรงงานปัจจุบัน	3,433,847	3,428,258	-0.16
1.1 ผู้มีงานทำ	3,414,031	3,405,443	-0.25
1.2 ผู้ว่างงาน	19,816	22,816	15.14
2. กำลังแรงงานที่รอฤดูกาล	6,133	14,706	139.78
ผู้ไม่อยู่ในกำลังแรงงาน	1,220,439	1,258,932	3.15
1. ทำงานบ้าน	351,318	359,624	2.36
2. เรียนหนังสือ	302,596	306,158	1.18
3. อื่น ๆ	566,525	593,150	4.70
ประชากรที่มีอายุต่ำกว่า 15 ปี	919,621	912,130	-0.81
อัตราการมีส่วนร่วมในกำลังแรงงาน	73.81	73.23	-0.59
อัตราการอยู่นอกกำลังแรงงาน	38.35	38.67	0.32
อัตราการว่างงาน	0.58	0.66	0.08

อัตราการมีส่วนร่วมในกำลังแรงงาน (Labour Force Participation)

อัตราการมีส่วนร่วมในกำลังแรงงานแสดงถึงอัตราส่วนของประชากรในวัยทำงานกับประชากรที่มีอายุตั้งแต่ 15 ปีขึ้นไป พบว่า ปี 2559 ภาคตะวันตก มีอัตราการมีส่วนร่วมในกำลังแรงงานร้อยละ 73.23 และเมื่อเปรียบเทียบกับช่วงเดียวกันปีก่อนลดลงเล็กน้อย ร้อยละ 0.59

อัตราส่วนผู้มีงานทำต่อประชากร (Employment to Participation)

เป็นอัตราส่วนระหว่างผู้มีงานทำต่อประชากรที่มีอายุตั้งแต่ 15 ปีขึ้นไป พบว่า ในปี 2559 ภาคตะวันตก มีอัตราส่วนผู้มีงานทำต่อประชากรร้อยละ 72.43 ลดลงจากปี 2558 ที่มีอัตราร้อยละ 73.26

ผู้มีงานทำจำแนกตามอาชีพ (Employment by Occupation)

ผู้มีงานทำส่วนใหญ่มีอาชีพผู้ปฏิบัติงานที่มีฝีมือในด้านการเกษตรและการประมงมากที่สุด

ร้อยละ 21.12 ของผู้มีงานทำทั้งหมด รองลงมาคือพนักงานบริการและพนักงานในร้านค้าและตลาด ร้อยละ 19.63 และอาชีพขั้นพื้นฐานต่าง ๆ ในด้านการขายและการให้บริการ ร้อยละ 16.51 เมื่อเปรียบเทียบกับปี 2558 พบว่า ประเภทอาชีพเสมียน อาชีพผู้ปฏิบัติงานด้านความสามารถทางฝีมือและธุรกิจการค้าที่เกี่ยวข้อง ผู้ประกอบวิชาชีพด้านเทคนิคสาขาต่าง ๆ และอาชีพที่เกี่ยวข้อง อาชีพผู้บัญญัติกฎหมาย ข้าราชการระดับอาวุโสและผู้จัดการ อาชีพพนักงานบริการ และพนักงานในร้านค้าและตลาด มีจำนวนผู้มีงานทำเพิ่มขึ้น ร้อยละ 7.73, 5.41, 5.31, 1.18 และ 0.91 ตามลำดับ ส่วนอาชีพผู้ประกอบวิชาชีพด้านต่าง ๆ อาชีพขั้นพื้นฐานต่าง ๆ ในด้านการขายและการให้บริการ อาชีพผู้ปฏิบัติงานที่มีฝีมือในด้านการเกษตรและการประมง อาชีพผู้ปฏิบัติงานในโรงงานและเครื่องจักรและผู้ปฏิบัติงานด้านการประกอบที่มีจำนวนผู้มีงานทำลดลง โดยลดลงร้อยละ 6.52, 3.36, 2.55, และ 1.99 ตามลำดับ

ตารางแสดง จำนวนผู้มีงานทำภาคตะวันตก จำแนกตามประเภทอาชีพ เปรียบเทียบปี 2558 กับปี 2559

ประเภทอาชีพ	ปี 2558	ปี 2559	% Δ
ยอดรวม	3,414,031	3,405,443	-0.25
ผู้บัญญัติกฎหมาย ข้าราชการ ระดับอาวุโสและผู้จัดการ	90,366	91,429	1.18
ผู้ประกอบการวิชาชีพด้านต่าง ๆ	150,696	140,864	-6.52
ผู้ประกอบการวิชาชีพด้านเทคนิค สาขาต่าง ๆ และอาชีพที่เกี่ยวข้อง	123,268	129,812	5.31
เสมียน	124,637	134,269	7.73
พนักงานบริการ และพนักงานในร้านค้าและตลาด	662,382	668,400	0.91
ผู้ปฏิบัติงานที่มีฝีมือในด้านการเกษตรและการประมง	738,222	719,369	-2.55
ผู้ปฏิบัติงานด้านความสามารถทางฝีมือและธุรกิจ การค้าที่เกี่ยวข้อง	471,482	497,009	5.41
ผู้ปฏิบัติการโรงงานและเครื่องจักรและผู้ปฏิบัติงานด้านการประกอบ	471,070	461,697	-1.99
อาชีพขั้นพื้นฐานต่าง ๆ ในด้านการขายและการให้บริการ	581,739	562,179	-3.36
คนงานซึ่งมิได้จำแนกไว้ในหมวดอื่น	169	414	144.97

ผู้มีงานทำจำแนกตามอุตสาหกรรม (Employment by Industrial)

จากจำนวนผู้มีงานทำนอกภาคเกษตรกรรม ประมาณ 2.52 ล้านคน เมื่อพิจารณาตามประเภทอุตสาหกรรม 5 อันดับแรก พบว่า อุตสาหกรรมการผลิต มีจำนวนผู้มีงานทำมากที่สุด ร้อยละ 27.50

ของจำนวนผู้มีงานทำทั้งหมด รองลงมาคือ การขายส่ง การขายปลีก ร้อยละ 16.65 กิจกรรมโรงแรมและอาหาร ร้อยละ 7.55 การก่อสร้าง ร้อยละ 5.70 และการบริหารราชการและการป้องกันประเทศ ร้อยละ 3.35

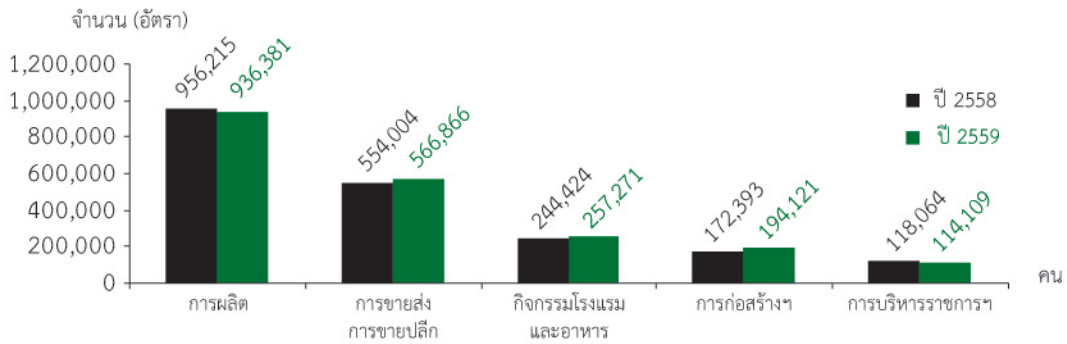
ตารางแสดง จำนวนผู้มีงานทำ ภาคตะวันตก จำแนกตามอุตสาหกรรม 5 อันดับแรก เปรียบเทียบปี 2558 กับปี 2559

อุตสาหกรรม	ปี 2558	ปี 2559	% Δ
ยอดรวม	3,414,031	3,405,443	-0.25
1. สาขาเกษตรกรรม	908,361	888,845	-2.15
1.1 เกษตรกรรม การป่าไม้ และการประมง	908,361	888,845	-2.15
2. สาขานอกภาคเกษตรกรรม	2,505,669	2,516,597	0.44
2.1 การผลิต	956,215	936,381	-2.07
2.2 การขายส่ง การขายปลีก	554,004	566,866	2.32
2.3 กิจกรรมโรงแรมและอาหาร	244,424	257,271	5.26
2.4 การก่อสร้าง	172,393	194,121	12.60
2.5 การบริหารราชการและป้องกันประเทศ	118,064	114,109	-3.35
2.6 อื่น ๆ	460,570	447,850	-2.76

เปรียบเทียบกับช่วงเดียวกันปีก่อน พบว่า อุตสาหกรรมการจัดหาน้ำ บำบัดน้ำเสีย ที่มีจำนวนผู้ปฏิบัติงานลดลงมากที่สุด ร้อยละ 35.06 รองลงมา ได้แก่ อุตสาหกรรมการทำเหมืองแร่ เหมืองหิน ร้อยละ 23.02 อุตสาหกรรมกิจกรรมทางวิชาชีพ และเทคนิค ร้อยละ 19.27 อุตสาหกรรมการบริหาร และการสนับสนุน ร้อยละ 11.22 อุตสาหกรรมลูกจ้างในครัวเรือนส่วนบุคคล ร้อยละ 7.69 ส่วน

อุตสาหกรรมกิจกรรมอสังหาริมทรัพย์ มีจำนวนผู้ปฏิบัติงานเพิ่มขึ้นมากที่สุด ร้อยละ 32.52 รองลงมาได้แก่ อุตสาหกรรมการก่อสร้าง ร้อยละ 12.60 อุตสาหกรรมสุขภาพและสังคมสงเคราะห์ ร้อยละ 5.80 อุตสาหกรรมกิจกรรมโรงแรมและอาหาร ร้อยละ 5.26 และอุตสาหกรรมการขนส่ง ที่เก็บสินค้า ร้อยละ 3.92

แผนภูมิแสดง ผู้ปฏิบัติงานทำจำแนกตามอุตสาหกรรม 5 อันดับแรก เปรียบเทียบปี 2558 กับปี 2559

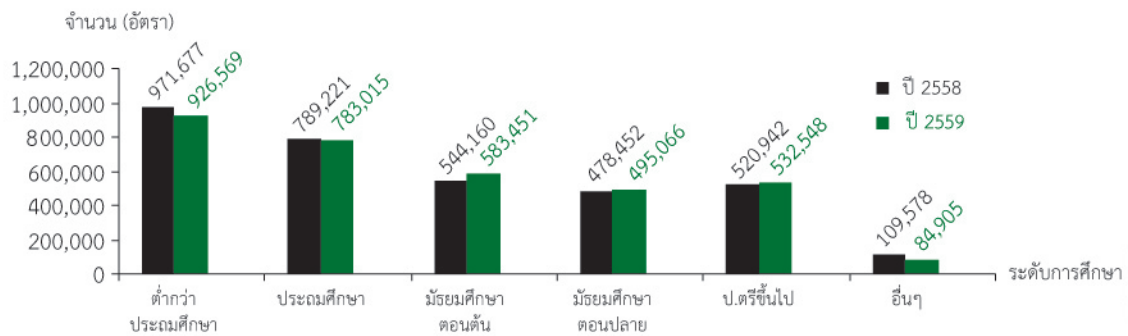


ผู้ปฏิบัติงานทำจำแนกตามระดับการศึกษา (Employment by Education)

เมื่อพิจารณาระดับการศึกษาของผู้ปฏิบัติงานพบว่า กลุ่มผู้มีการศึกษาต่ำกว่าประถมศึกษา มีสัดส่วนมากที่สุดประมาณ 9.26 แสนคน คิดเป็นร้อยละ 27.21 ของผู้ปฏิบัติงานทั้งหมด รองลงมาคือระดับประถมศึกษา ร้อยละ 22.99 และระดับ

มัธยมศึกษาตอนต้น ร้อยละ 17.13 เปรียบเทียบกับปี 2558 พบว่า ผู้ปฏิบัติงานเกือบทุกระดับการศึกษา มีจำนวนเพิ่มขึ้น ยกเว้น การศึกษาระดับประถมศึกษาและต่ำกว่ามีจำนวนผู้ปฏิบัติงานลดลง

แผนภูมิแสดง ผู้ปฏิบัติงานภาคตะวันตก จำแนกตามระดับการศึกษา เปรียบเทียบปี 2558 กับปี 2559

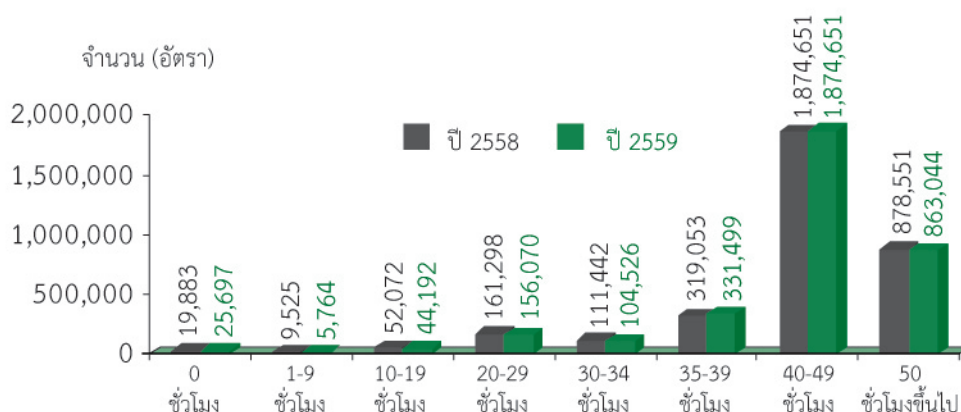


ผู้มีงานทำจำแนกตามชั่วโมงการทำงาน (Employment by Hour)

ผู้มีงานทำที่ทำงานตั้งแต่ 35 ชั่วโมงต่อสัปดาห์ขึ้นไป มีสัดส่วนมากที่สุด ประมาณ 3.07 ล้านคน หรือร้อยละ 90.13 ของจำนวนผู้มีงานทำ เพิ่มขึ้นจากช่วงเวลาเดียวกันปีก่อนร้อยละ 0.31 โดยผู้ทำงานระหว่าง 40 – 49 ชั่วโมงต่อสัปดาห์ มีสัดส่วนมากที่สุดร้อยละ 55.05 รองลงมาคือผู้ทำงานตั้งแต่ 50 ชั่วโมงขึ้นไปต่อสัปดาห์มี

ร้อยละ 25.34 และผู้ทำงานระหว่าง 35 – 39 ชั่วโมงต่อสัปดาห์ มีร้อยละ 9.73 สำหรับ ผู้ที่มีชั่วโมงการทำงานต่ำกว่า 35 ชั่วโมงต่อสัปดาห์ (0-34 ชั่วโมงต่อสัปดาห์) มีประมาณ 3.36 แสนคน หรือร้อยละ 9.87 ของจำนวนผู้มีงานทำ ลดลงร้อยละ 5.07 เมื่อเปรียบเทียบกับช่วงเดียวกันปีก่อน

แผนภูมิแสดง ผู้มีงานทำจำแนกตามชั่วโมงการทำงานเปรียบเทียบปี 2558 กับปี 2559

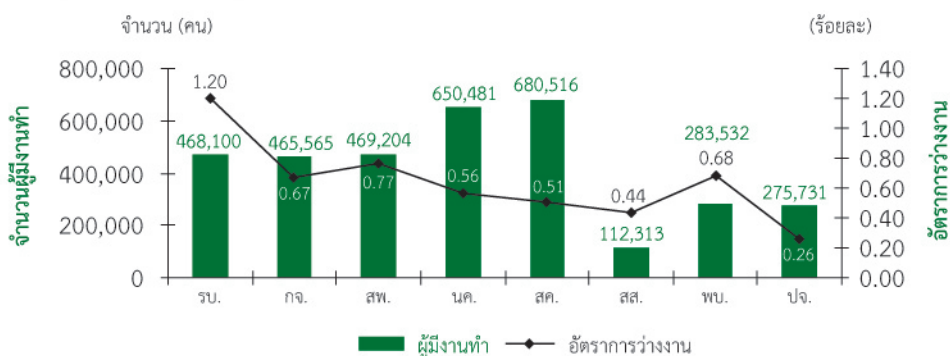


ภาวะการว่างงานและอัตราการว่างงาน (Unemployment Rate)

ภาคตะวันตกมีผู้ว่างงานประมาณ 2.28 หมื่นคน หรือมีอัตราการว่างงาน ร้อยละ 0.66 เพิ่มขึ้นเล็กน้อยจากร้อยละ 0.58 จากปี 2558 โดยจังหวัดราชบุรี มีอัตราการว่างงานสูงสุดในภาคตะวันตก ร้อยละ 1.20 รองลงมาคือ จังหวัดสุพรรณบุรี ร้อยละ 0.77 จังหวัดเพชรบุรี ร้อยละ 0.68 จังหวัดกาญจนบุรี ร้อยละ 0.67 จังหวัดนครปฐม ร้อยละ 0.56 จังหวัดสมุทรสาคร

ร้อยละ 0.51 จังหวัดสมุทรสงคราม ร้อยละ 0.44 ส่วนจังหวัดประจวบคีรีขันธ์ มีอัตราการว่างงานน้อยที่สุดเพียงร้อยละ 0.26 เมื่อเปรียบเทียบกับปี 2558 พบว่า จังหวัดสุพรรณบุรี จังหวัดราชบุรี จังหวัดกาญจนบุรี และจังหวัดสมุทรสงคราม มีอัตราการว่างงานเพิ่มขึ้น ส่วนจังหวัดนครปฐม จังหวัดเพชรบุรี จังหวัดประจวบคีรีขันธ์ และจังหวัดสมุทรสาคร ที่มีอัตราการว่างงานลดลง

แผนภูมิแสดง จำนวนผู้มีงานทำ และอัตราการว่างงานของภาคตะวันตก จำแนกรายจังหวัด ปี 2559

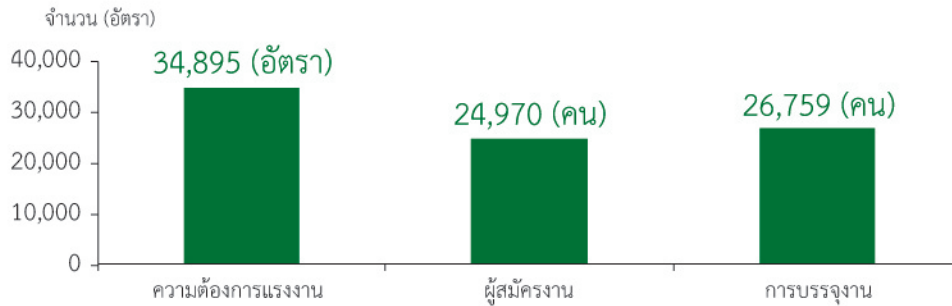


● ภาวะความต้องการแรงงาน

นายจ้าง/สถานประกอบการ แจ้งความต้องการแรงงาน จำนวน 34,895 อัตรา ผู้สมัครงาน มีจำนวน 24,970 คน การบรรจุงาน จำนวน 26,759 คน เมื่อเปรียบเทียบกับช่วงเดียวกันปีก่อน

ความต้องการแรงงาน ผู้สมัครงาน และการบรรจุงาน ลดลงร้อยละ 14.04, 39.04 และ 24.41 ตามลำดับ

แผนภูมิแสดง ความต้องการแรงงาน ผู้สมัครงาน และการบรรจุงาน ปี 2559



ความต้องการแรงงาน มีนายจ้าง/สถานประกอบการ แจ้งความต้องการแรงงาน จำนวน 34,895 อัตรา ลดลงร้อยละ 14.04 จากช่วงเดียวกันปีก่อน จังหวัดที่มีความต้องการแรงงานมากที่สุด คือ จังหวัดสมุทรสาคร มีความต้องการแรงงาน จำนวน 7,517 อัตรา คิดเป็นร้อยละ 21.54 ของความต้องการแรงงานทั้งหมด รองลงมาได้แก่ จังหวัดนครปฐม จำนวน 7,084 อัตรา (ร้อยละ 20.30) และจังหวัดสุพรรณบุรี จำนวน 5,125 อัตรา (ร้อยละ 14.69) ส่วนจังหวัดประจวบคีรีขันธ์ที่มีความต้องการแรงงานน้อยที่สุด จำนวน 2,010 อัตรา (ร้อยละ 5.76)

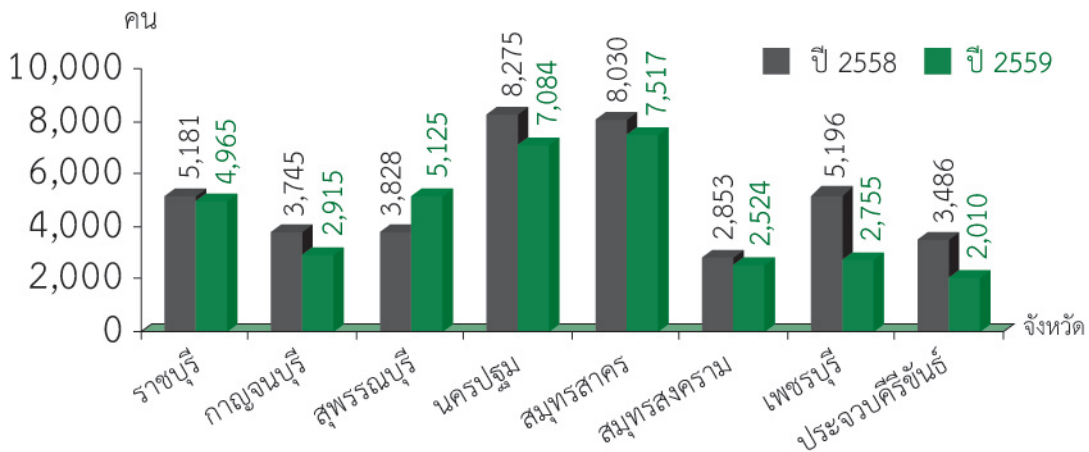
โดยอุตสาหกรรมการผลิตผลิตภัณฑ์อาหาร มีความต้องการแรงงานมากที่สุด ร้อยละ

22.88 รองลงมาได้แก่ การขายส่ง ยกเว้นยานยนต์และจักรยายนต์ ร้อยละ 8.89 การขายปลีก ยกเว้นยานยนต์และจักรยายนต์ ร้อยละ 8.44 การผลิตผลิตภัณฑ์ยางและพลาสติก ร้อยละ 6.03 การผลิตผลิตภัณฑ์อื่น ๆ ที่ทำจากแร่โลหะ ร้อยละ 3.79

ส่วนประเภทอาชีพที่มีความต้องการแรงงานมากที่สุด คือ แรงงานบรรจุผลิตภัณฑ์ ร้อยละ 36.24 รองลงมาได้แก่ พนักงานขายของหน้าร้านและพนักงานสาธิตสินค้า ร้อยละ 8.06 เจ้าหน้าที่สำนักงาน ร้อยละ 7.30 เจ้าหน้าที่คลังสินค้า ร้อยละ 3.24 และผู้ตรวจสอบด้านความปลอดภัย สุขภาพ และคุณภาพผลิตภัณฑ์ ร้อยละ 3.13



แผนภูมิแสดง ความต้องการแรงงาน จำแนกตามรายจังหวัด เปรียบเทียบปี 2558 กับปี 2559

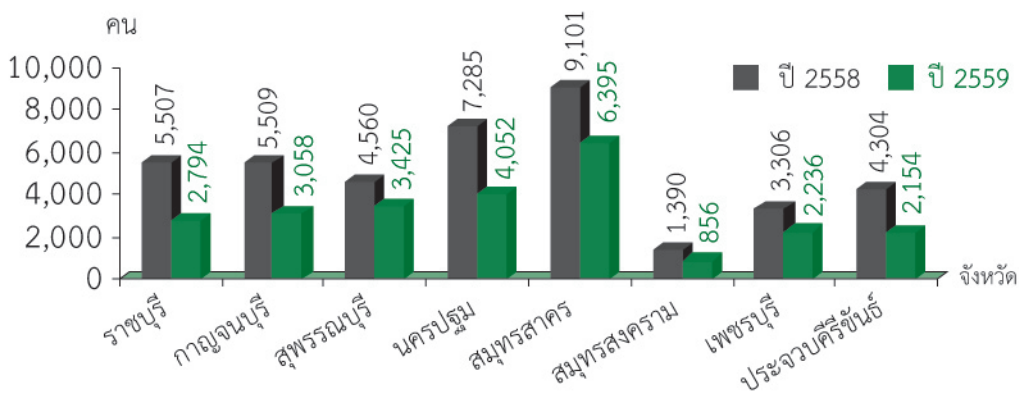


ผู้สมัครงาน มีจำนวน 24,970 คน ลดลงร้อยละ 39.04 จากช่วงเดียวกันปีก่อน เป็นเพศชาย จำนวน 10,897 คน และเพศหญิง จำนวน 14,073 คน โดยจังหวัดสมุทรสาคร มีผู้สมัครงานมากที่สุด จำนวน 6,395 คน คิดเป็น ร้อยละ 25.61 ของจำนวนผู้สมัครงานทั้งหมด รองลงมาได้แก่ จังหวัดนครปฐม จำนวน 4,052 คน (ร้อยละ 16.23) และจังหวัดสุพรรณบุรี จำนวน 3,425 คน (ร้อยละ 13.72) ส่วนจังหวัดที่มีความ

ต้องการแรงงานน้อยที่สุด คือ จังหวัดสมุทรสงคราม จำนวน 856 อัตรา (ร้อยละ 3.43)

ประเภทอาชีพที่มีผู้สนใจสมัครงานมากที่สุด คือ แรงงานบรรจุผลิตภัณฑ ร้อยละ 30.58 รองลงมาได้แก่ เจ้าหน้าที่สำนักงาน ร้อยละ 11.68 พนักงานขายของหน้าร้านและพนักงานสาธิตสินค้า ร้อยละ 8.29 แรงงานด้านการประกอบ ร้อยละ 6.47 ผู้ขับรถยนต์ รถรับจ้าง และรถตู้ ร้อยละ 3.49

แผนภูมิแสดง ผู้สมัครงาน จำแนกตามรายจังหวัด เปรียบเทียบปี 2558 กับปี 2559



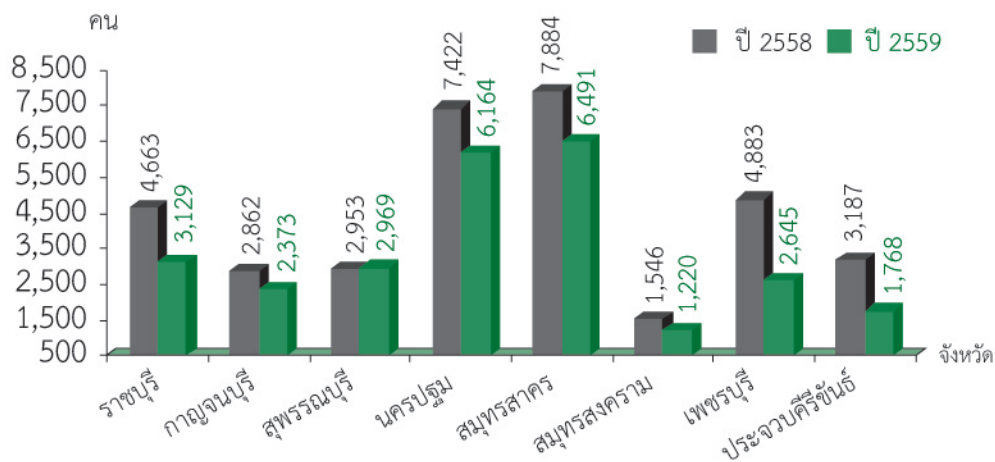
การบรรจุงาน ผู้สมัครงานได้รับการบรรจุงานทั้งหมด จำนวน 26,759 คน ลดลง ร้อยละ 24.41 จากช่วงเดียวกันปีก่อน โดยเป็นการบรรจุงานในจังหวัดสมุทรสาครมากที่สุด จำนวน 6,491 คน คิดเป็นร้อยละ 24.26 ของผู้สมัครงานที่ได้รับการบรรจุงานทั้งหมด รองลงมาได้แก่ จังหวัดนครปฐม จำนวน 6,164 คน (ร้อยละ

23.04) จังหวัดราชบุรี จำนวน 3,129 คน (ร้อยละ 11.69) จังหวัดสุพรรณบุรี จำนวน 2,969 คน (ร้อยละ 11.10) จังหวัดเพชรบุรี จำนวน 2,645 คน (ร้อยละ 9.88) ส่วนจังหวัดสมุทรสงคราม ที่มีความต้องการแรงงานน้อยที่สุด จำนวน 1,220 อัตรา (ร้อยละ 4.56)

โดยอุตสาหกรรมการผลิตผลิตภัณฑ์อาหาร มีการบรรจุงานมากที่สุดร้อยละ 22.20 รองลงมา ได้แก่ การขายส่ง ยกเว้นยานยนต์และจักรยานยนต์ ร้อยละ 9.38 การขายปลีก ยกเว้นยานยนต์และจักรยานยนต์ ร้อยละ 9.10 การผลิตผลิตภัณฑ์ ยางและพลาสติก ร้อยละ 5.94 การผลิตผลิตภัณฑ์ อื่น ๆ ที่ทำจากแร่โลหะ ร้อยละ 3.89

ประเภทอาชีพที่มีการบรรจุงานมากที่สุด คือ แรงงานบรรจุผลิตภัณฑ์ ร้อยละ 37.75 รองลงมาได้แก่ พนักงานขายของหน้าร้านและ พนักงานสาธิตสินค้า ร้อยละ 9.05 เจ้าหน้าที่สำนักงาน ร้อยละ 6.32 เจ้าหน้าที่คลังสินค้า ร้อยละ 3.39 ผู้ตรวจสอบด้านความปลอดภัย สุขภาพ และ คุณภาพผลิตภัณฑ์ ร้อยละ 3.29

แผนภูมิแสดง การบรรจุงาน จำแนกตามรายจังหวัด เปรียบเทียบปี 2558 กับปี 2559

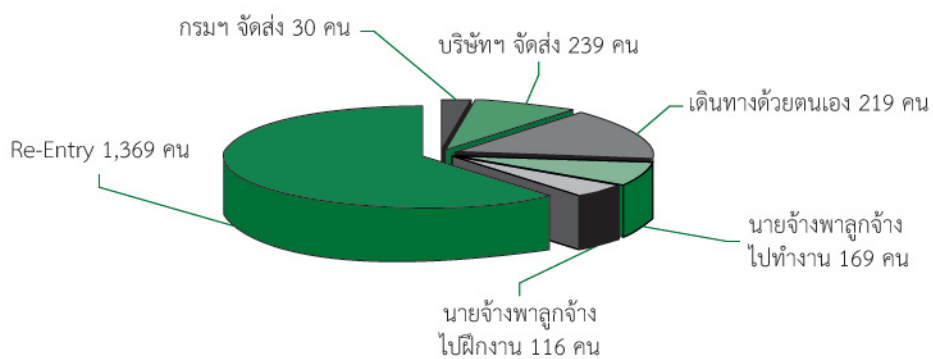


● การเดินทางไปทำงานในต่างประเทศ

ปี 2559 ภาคตะวันตกมีแรงงานได้รับ อนุญาตให้เดินทางไปทำงานในต่างประเทศ จำนวน 2,142 คน หรือร้อยละ 1.87 ของแรงงาน ที่เดินทางไปทำงานต่างประเทศทั้งประเทศ ลดลง จากปี 2558 ร้อยละ 8.19 เป็นเพศชาย ร้อยละ

68.11 ของแรงงานในภาคตะวันตก เพศหญิง ร้อยละ 31.89 เดินทางไปทำงานโดย Re-entry มากที่สุด ร้อยละ 63.91 รองลงมาคือ บริษัทจัดหางานจัดส่ง ร้อยละ 11.16 เดินทางด้วยตนเอง ร้อยละ 10.22 และนายจ้างพาลูกจ้างไปทำงาน ร้อยละ 7.89

แผนภูมิแสดง แรงงานในภาคตะวันตกที่ได้รับอนุญาตให้เดินทางไปทำงานต่างประเทศ จำแนกตามวิธีการเดินทาง ปี 2559



เมื่อพิจารณาเป็นรายจังหวัด พบว่า จังหวัด นครปฐมมีแรงงานเดินทางไปทำงานมากที่สุด จำนวน 372 คน (ร้อยละ 17.37) ของแรงงานใน ภาคตะวันตกที่เดินทางไปทำงานต่างประเทศ รองลงมาได้แก่ จังหวัดสุพรรณบุรี จำนวน 354 คน (ร้อยละ 16.53) จังหวัดกาญจนบุรี จำนวน 341 คน

(ร้อยละ 15.92) จังหวัดราชบุรี จำนวน 339 คน (ร้อยละ 15.83) จังหวัดสมุทรสาคร จำนวน 259 คน (ร้อยละ 12.09) จังหวัดประจวบคีรีขันธ์ จำนวน 200 คน (ร้อยละ 9.34) จังหวัดเพชรบุรี จำนวน 190 คน (ร้อยละ 8.87) และจังหวัดสมุทรสงคราม จำนวน 87 คน (ร้อยละ 4.06)

ตารางแสดง การเดินทางไปทำงานต่างประเทศของแรงงานภาคตะวันตก ปี 2559 จำแนกตามประเภทการเดินทาง

(หน่วย:คน)

จังหวัด	ประเภทการเดินทาง						
	กรมา จัดส่ง	บริษัท จัดส่ง	เดินทาง ด้วยตนเอง	นายจ้างพา ไปทำงาน	นายจ้างส่ง ไปฝึกงาน	เฉพาะ Re-Entry	รวมทั้งหมด
ราชบุรี	27	5	38	14	28	227	339
กาญจนบุรี	37	2	31	17	52	202	341
สุพรรณบุรี	36	8	29	37	57	187	354
นครปฐม	36	10	25	18	32	251	372
สมุทรสาคร	17	3	20	10	37	172	259
สมุทรสงคราม	5	0	5	5	3	69	87
เพชรบุรี	18	1	8	6	9	148	190
ประจวบคีรีขันธ์	43	1	13	9	21	113	200
รวม	219	30	169	116	239	1,369	2,142
รวมทั้งประเทศ	10,640	12,931	7,276	4,446	33,124	46,020	114,437

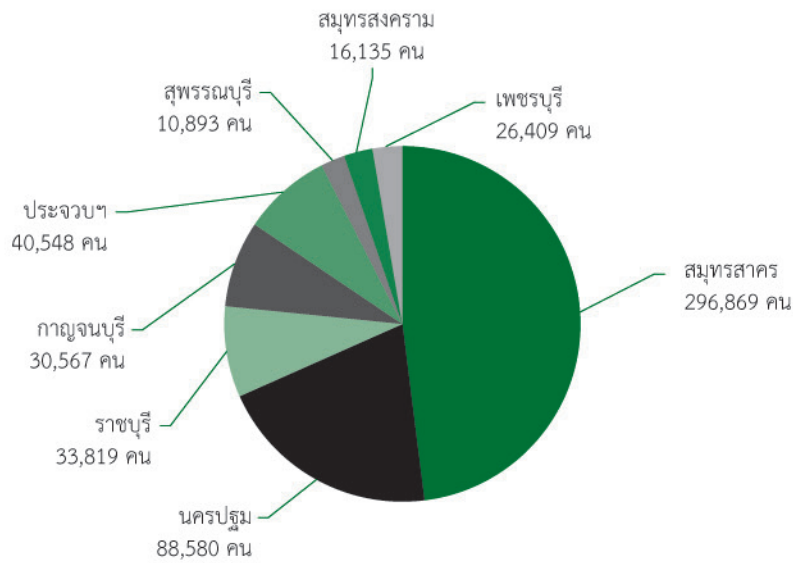
● การทำงานของคนต่างด้าว

จากข้อมูลของสำนักงานจัดหางานจังหวัด 8 จังหวัดในภาคตะวันตก ปี 2559 มีจำนวน แรงงานต่างด้าว ณ เดือนธันวาคม ประมาณ 5.44 แสนคน เป็นแรงงานต่างด้าวถูกกฎหมาย ประมาณ 2.51 แสนคน หรือร้อยละ 46.08 ของแรงงานต่างด้าวทั้งหมดในภาคตะวันตก และเป็นแรงงานต่างด้าวที่ได้รับการผ่อนผันให้ ทำงานตามมาตรา 13 ประมาณ 2.93 แสนคน (ร้อยละ 53.92) เปรียบเทียบกับปี 2558 จำนวน แรงงานต่างด้าวลดลงร้อยละ 1.08 โดยลดลง เฉพาะแรงงานต่างด้าวที่ถูกต้องตามกฎหมาย ประมาณ 1.17 แสนคน (ร้อยละ 31.88) ส่วน

แรงงานต่างด้าวที่ได้รับการผ่อนผันให้ทำงานตาม มาตรา 13 เพิ่มขึ้นประมาณ 1.11 แสนคน (ร้อยละ 61.25)

แรงงานต่างด้าวส่วนใหญ่ทำงานอยู่ใน จังหวัดสมุทรสาครมากที่สุด ประมาณ 2.97 แสนคน หรือร้อยละ 54.59 ของจำนวนแรงงานทั้งหมดใน ภาคตะวันตก รองลงมาคือ จังหวัดนครปฐม ประมาณ 8.86 หมื่นคน (ร้อยละ 16.29) จังหวัด ประจวบคีรีขันธ์ ประมาณ 4.05 หมื่นคน (ร้อยละ 7.46) จังหวัดราชบุรี ประมาณ 3.38 หมื่นคน (ร้อยละ 6.22) สำหรับจังหวัดสุพรรณบุรี มีน้อย ที่สุดประมาณ 1.09 หมื่นคน (ร้อยละ 2.00)

แผนภูมิแสดง จำนวนแรงงานต่างด้าวในภาคตะวันตก ปี 2559 จำแนกรายจังหวัด



ตารางแสดง จำนวนแรงงานต่างด้าวในภาคตะวันตก เปรียบเทียบปี 2558 กับปี 2559

(หน่วย:คน)

จังหวัด	ปี 2558			ปี 2559		
	จำนวนรวม (คน)	ถูกต้องตามกฎหมาย	แรงงานต่างด้าวที่ได้รับการผ่อนผันให้ทำงานตามมาตรา 13	จำนวนรวม (คน)	ถูกต้องตามกฎหมาย	แรงงานต่างด้าวที่ได้รับการผ่อนผันให้ทำงานตามมาตรา 13
ราชบุรี	36,991	22,266	14,725	33,819	10,034	23,785
กาญจนบุรี	41,687	25,968	15,719	30,567	10,796	19,771
สุพรรณบุรี	12,141	6,509	5,632	10,893	3,260	7,633
นครปฐม	126,653	92,331	34,322	88,580	45,629	42,951
สมุทรสาคร	249,637	173,458	76,179	296,869	139,139	157,730
สมุทรสงคราม	16,057	8,791	7,266	16,135	4,301	11,834
เพชรบุรี	26,397	16,440	9,957	26,409	17,603	8,806
ประจวบคีรีขันธ์	40,169	22,133	18,036	40,548	19,841	20,707
รวม	549,732	367,896	181,836	543,820	250,603	293,217





บริการข้อมูลข่าวสารตลาดแรงงานผ่านเว็บไซต์ www.doe.go.th

- 1. บริการข้อมูลข่าวสารตลาดแรงงาน (LMI) <https://doe.go.th/prd/lmia>**
บริการข้อมูลพื้นฐานด้านแรงงานราชจังหวัด ข่าวสารตลาดแรงงาน สถานการณ์ตลาดแรงงาน และข้อมูลงานวิจัย
- 2. มองหางานต้องการคน <https://job.doe.go.th>**
บริการข้อมูลตำแหน่งงาน และผู้สมัครงาน สำหรับบางจ้าง สถานประกอบการ และคณาจารย์
- 3. บริการส่งเสริมการมีงานทำ แนวอาชีพ <https://www.doe.go.th/prd/vgnew>**
บริการข้อมูลแนวอาชีพ ข้อมูลการประกอบอาชีพอิสระ การรับงานไปทำที่บ้าน และศูนย์ข้อมูลอาชีพ
- 4. บริการข้อมูลการไปทำงานต่างประเทศ <https://www.doe.go.th/prd/overseas>**
บริการข้อมูลการไปทำงานต่างประเทศโดยรัฐ ข้อเสนอแนะ ข้อควรระวังก่อนเดินทางไปทำงานต่างประเทศ ข้อมูลสินเชื่อการไปทำงานต่างประเทศและค้นหาบริษัทจัดหางาน
- 5. บริการเกี่ยวกับการตรวจและคุ้มครอง <https://www.doe.go.th/prd/ipd>**
รับเรื่องร้องทุกข์ของคนงานที่เดินทางไปทำงานต่างประเทศ บริการงานทะเบียนและตรวจสอบบริษัทจัดหางานในประเทศ
- 6. บริการเกี่ยวกับการจัดระบบแรงงานต่างด้าว <https://www.doe.go.th/prd/alien>**
บริการพิจารณาอนุญาตการทำงานของคนต่างด้าวในระบบ จัดระบบนำเข้าคนต่างด้าว

มาตรฐานทางคุณธรรมและจริยธรรม

- ข้อ 1 ปฏิบัติงานด้วยความซื่อสัตย์มีคุณธรรมและเสมอภาค
- ข้อ 2 ให้บริการด้วยความเต็มใจ รวดเร็วและประทับใจ
- ข้อ 3 มีมนุษยสัมพันธ์ ยิ้มแย้ม อ่อนน้อม สามัคคี มีวินัย
- ข้อ 4 พัฒนาตนเองและหน่วยงาน สร้างสรรค์สังคม
- ข้อ 5 อนุรักษ์รักษาเกียรติ และศักดิ์ศรีของหน่วยงาน

ศูนย์บริหารข้อมูลตลาดแรงงานภาคตะวันตก

เลขที่ 1/56-57 ถนนสมบูรณกุล ตำบลหน้าเมือง อำเภอเมือง จังหวัดราชบุรี

โทรศัพท์ 0-3232-6082, 0-3232-6458

โทรสาร 0-3232-6458

E-mail : lm_rbr@doe.go.th

Website: www.lmi.ratchaburi.com