



Western Labour Market Situation, 2017

สถานการณ์ตลาดแรงงานภาคตะวันตกปี 2560



- โรงงานที่ได้รับอนุญาตให้ประกอบกิจการใหม่ ลดลงจากปี 2559 ร้อยละ 5.86 ส่งผลให้เงินลงทุนลดลงตาม แต่การจ้างงาน กลับมีจำนวนเพิ่มขึ้นร้อยละ 13.74

คำนำ

สถานการณ์ตลาดแรงงานภาคตะวันตก ปี 2560 เป็นการนำเสนอภาพรวมสถานการณ์ในด้านความต้องการแรงงาน ผู้สมัครงาน การบรรจุงาน การไปทำงานต่างประเทศ และการทำงานของคนต่างด้าว จากข้อมูลการให้บริการของสำนักงานจัดหางานจังหวัดใน 8 จังหวัดภาคตะวันตก ซึ่งได้แก่ จังหวัดราชบุรี จังหวัดกาญจนบุรี จังหวัดสุพรรณบุรี จังหวัดนครปฐม จังหวัดสมุทรสาคร จังหวัดสมุทรสงคราม จังหวัดเพชรบุรี และจังหวัดประจวบคีรีขันธ์ เป็นข้อมูลหลักในการจัดทำ นอกจากนี้ยังนำเสนอข้อมูลทางด้านเศรษฐกิจการลงทุน และข้อมูลทางด้านประชากรของสำนักงานสถิติแห่งชาติ เพื่อเผยแพร่ประชาสัมพันธ์แก่หน่วยงานที่เกี่ยวข้อง และผู้ที่สนใจนำไปใช้ประโยชน์ต่อไป

ศูนย์บริหารข้อมูลตลาดแรงงานภาคตะวันตก หวังเป็นอย่างยิ่งว่าวารสารฉบับนี้จะเป็นประโยชน์กับท่านผู้อ่านตามสมควร ทั้งนี้ ท่านสามารถเปิดอ่านข่าวสารตลาดแรงงานภาคตะวันตกทุกฉบับได้ทาง www.doe.go.th/Lmi_ratchaburi และ facebook fanpage “ศูนย์บริหารข้อมูลตลาดแรงงานภาคตะวันตก” รวมทั้งแสดงความคิดเห็น ข้อเสนอแนะที่จะเป็นประโยชน์ในการจัดทำเอกสาร ครั้งต่อไปได้ทาง E-mail : lm_rbr@doe.go.th และ lm_rbr@live.com

ศูนย์บริหารข้อมูลตลาดแรงงานภาคตะวันตก
มีนาคม 2561

สารบัญ

คำนำ

ภาวะเศรษฐกิจและการลงทุนปี 2560	3
• ภาพรวมเศรษฐกิจไทยปี 2560	3
• การลงทุนภาคตะวันตก	3
สถานการณ์ตลาดแรงงานภาคตะวันตก ปี 2560	4
• ประชากรและกำลังแรงงาน	4
• ภาวะความต้องการแรงงาน	8
• การไปทำงานต่างประเทศ	10
• การทำงานของคนต่างด้าว	11

คณะผู้จัดทำ

ที่ปรึกษา : นางสาวสุกัญญา ภูพัฒน์กุล ผู้อำนวยการกองบริหารข้อมูลตลาดแรงงาน
จัดทำโดย : ศูนย์บริหารข้อมูลตลาดแรงงานภาคตะวันตก

วิสัยทัศน์

“กำลังแรงงานมีงานทำถ้วนหน้า ทุกช่วงวัย ภายในปี 2564”

ภาพรวมเศรษฐกิจไทยปี 2560

เศรษฐกิจไทยในไตรมาสที่สี่ของปี 2560 ขยายตัวในเกณฑ์ดีร้อยละ 4.0 ต่อเนื่องจากการขยายตัวร้อยละ 4.3 ในไตรมาศก่อนหน้า และเมื่อปรับผลของฤดูกาลออกแล้ว เศรษฐกิจไทยในไตรมาสที่สี่ของปี 2560 ขยายตัวจากไตรมาสที่สามของปี 2560 ร้อยละ 0.5 (QoQ_SA) รวมทั้งปี 2560 เศรษฐกิจไทยขยายตัวร้อยละ 3.9 ปรับตัวดีขึ้นจากการขยายตัวร้อยละ 3.3 ในปี 2559

การลงทุนภาคเอกชนขยายตัวต่อเนื่องเป็นไตรมาสที่ 3 ร้อยละ 2.4 เทียบกับการขยายตัวร้อยละ 2.5 ในไตรมาศก่อนหน้า โดยการลงทุนในเครื่องมือเครื่องจักรเพิ่มขึ้น แต่การลงทุนในสิ่งก่อสร้างยังปรับตัวลดลง ส่วนการลงทุนภาครัฐปรับตัวลดลงร้อยละ 6.0 โดยส่วนหนึ่งเป็นผลมาจากปัญหาอุทกภัยและการปรับตัวด้านการจัดซื้อจัดจ้างภาครัฐ

เศรษฐกิจไทยรวมทั้งปี 2560 ขยายตัวร้อยละ 3.9 ปรับตัวดีขึ้นจากการขยายตัวร้อยละ 3.3 ในปี 2559 โดยในด้านการใช้จ่าย การบริโภคภาคเอกชน และการลงทุนภาคเอกชนขยายตัวร้อยละ 3.2 และร้อยละ 1.7 ปรับตัวดีขึ้นจากการขยายตัวร้อยละ 3.0 และร้อยละ 0.5 ในปี 2559 ตามลำดับ ในขณะที่การส่งออกสินค้าขยายตัวในเกณฑ์สูงร้อยละ 9.7 เร่งขึ้นมากจากการขยายตัวร้อยละ 0.1 ในปี 2559 และเป็นอัตราการขยายตัวสูงสุดในรอบ 6 ปี ในขณะที่การลงทุนภาครัฐปรับตัวลดลงร้อยละ 1.2 ในด้านการผลิต การผลิตภาคเกษตรขยายตัวร้อยละ 6.2 ปรับตัวดีขึ้นจากการลดลงร้อยละ 2.5 ในปี 2559 การผลิตสาขาอุตสาหกรรมเพิ่มขึ้นร้อยละ 2.5 ปรับตัวดีขึ้น จากการขยายตัวร้อยละ 2.3 ในปี 2559

สาขาค้าส่งและค้าปลีก และสาขาขนส่ง และการคมนาคมขยายตัวร้อยละ 6.3 และร้อยละ 7.3 เร่งขึ้นจากการขยายตัวร้อยละ 5.3 และร้อยละ 4.1 ในปี 2559 ตามลำดับ ในขณะที่สาขาโรงแรมและภัตตาคารขยายตัวร้อยละ 8.5 ต่อเนื่องจากการขยายตัวร้อยละ 9.9 ในปีก่อนหน้ารวมทั้งปี 2560 ผลิตภัณฑ์มวลรวมในประเทศ (GDP) อยู่ที่ 15,450.1 พันล้านบาท (455.4 พันล้านดอลลาร์ สหรัฐ) รายได้ต่อหัวเฉลี่ยของคนไทยอยู่ที่ 228,371.0 บาทต่อคนต่อปี (6,729.0 ดอลลาร์ สหรัฐ ต่อหัวต่อปี) เสถียรภาพทางเศรษฐกิจยังอยู่ในเกณฑ์ดี อัตราเงินเฟ้อทั่วไปเฉลี่ย ร้อยละ 0.7 และบัญชีเดินสะพัดเกินดุลร้อยละ 10.8 ของ GDP

แนวโน้มปี 2561 คาดว่าเศรษฐกิจไทยในปี 2561 จะขยายตัวร้อยละ 3.6 – 4.6 โดยมีปัจจัยสนับสนุนจากการปรับตัวดีขึ้นของเศรษฐกิจโลกที่จะส่งผลให้การผลิตภาคอุตสาหกรรมขยายตัวเร่งขึ้นและสนับสนุนเศรษฐกิจในภาพรวมได้มากขึ้น แรงขับเคลื่อนจากการใช้จ่ายภาครัฐบาลที่ยังอยู่ในเกณฑ์ดี และการลงทุนภาครัฐที่มีแนวโน้มเร่งตัวขึ้น รวมทั้งการขยายตัวในเกณฑ์ดีของสาขาเศรษฐกิจสำคัญ ๆ ต่อเนื่องจากปี 2560 และการปรับตัวดีขึ้นของกรจ้างงาน และฐานรายได้ของประชาชนในระบบเศรษฐกิจ ทั้งนี้ คาดว่ามูลค่าการส่งออกสินค้าจะขยายตัวร้อยละ 6.8 การบริโภคภาคเอกชน และการลงทุนรวมขยายตัวร้อยละ 3.2 และร้อยละ 5.5 ตามลำดับ อัตราเงินเฟ้อทั่วไปเฉลี่ยอยู่ในช่วงร้อยละ 0.9–1.9 และบัญชีเดินสะพัดเกินดุลร้อยละ 7.8 ของ GDP

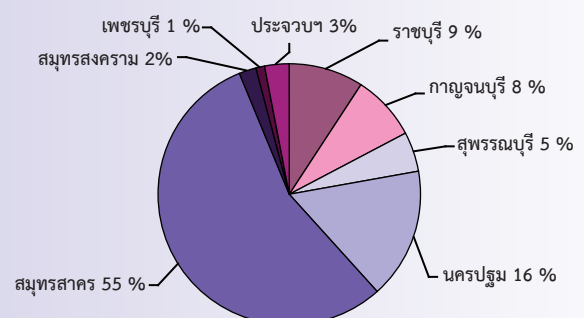
ข้อมูลจาก : สำนักงานคณะกรรมการพัฒนาการเศรษฐกิจและสังคมแห่งชาติ

การลงทุนในภาคตะวันตก

จากข้อมูลของกรมโรงงานอุตสาหกรรม ปี 2560 ภาคตะวันตกมีโรงงานอุตสาหกรรมที่ได้รับอนุญาตให้ประกอบกิจการใหม่ จำนวน 723 แห่ง มีเงินลงทุนประมาณ 3.11 หมื่นล้านบาท และมีการจ้างงาน ประมาณ 2.49 หมื่นคน เมื่อเปรียบเทียบกับปี 2559 พบว่าจำนวนโรงงานอุตสาหกรรมที่ได้รับอนุญาตให้ประกอบกิจการ และเงินลงทุน มีจำนวน ลดลงร้อยละ 5.86 และ 41.70 ส่วนการจ้างงาน มีจำนวนเพิ่มขึ้น ร้อยละ 13.74

โดยกิจการที่มีเงินลงทุนมากที่สุด ได้แก่ กิจการชุดลอก กรวด ทรายน หรือดินลูกรัง กิจการผลิตเม็ดพลาสติก และผงพลาสติก กิจการผลิตไฟฟ้าเพื่อจำหน่าย และกำจัดกากอุตสาหกรรมที่ไม่ใช่ขยะอันตราย กิจการผลิตแผ่นใยไม้อัดความหนาแน่นปานกลาง และกิจการแปรรูปอาหารทะเล เป็นต้น

แผนภูมิแสดง เงินลงทุนใน 8 จังหวัดภาคตะวันตกที่ได้รับอนุญาตให้ประกอบกิจการใหม่ปี 2560



ตารางแสดง จำนวนโรงงาน เงินลงทุน และการจ้างงาน ที่ได้รับอนุญาตให้ประกอบกิจการใหม่
เปรียบเทียบปี 2559 กับปี 2560

จังหวัด	ปี 2559			ปี 2560		
	จำนวนโรงงาน (แห่ง)	เงินลงทุน (ล้านบาท)	การจ้างงาน (คน)	จำนวนโรงงาน (แห่ง)	เงินลงทุน (ล้านบาท)	การจ้างงาน (คน)
ราชบุรี	92	10,449.18	1,355	65	4,225.34	1,704
กาญจนบุรี	50	3,891.09	602	60	2,748.80	5,826
สุพรรณบุรี	47	3,743.39	926	35	2,275.46	432
นครปฐม	98	4,136.33	2,617	116	9,066.93	3,147
สมุทรสาคร	373	16,448.70	14,256	396	11,697.95	12,529
สมุทรสงคราม	26	1,513.07	655	16	257.65	565
เพชรบุรี	24	4,049.65	410	10	684.10	271
ประจวบคีรีขันธ์	58	9,109.67	1,055	25	142.46	408
รวม	768	53,341.08	21,876	723	53,341.10	24,882

ที่มา : กรมโรงงานอุตสาหกรรม

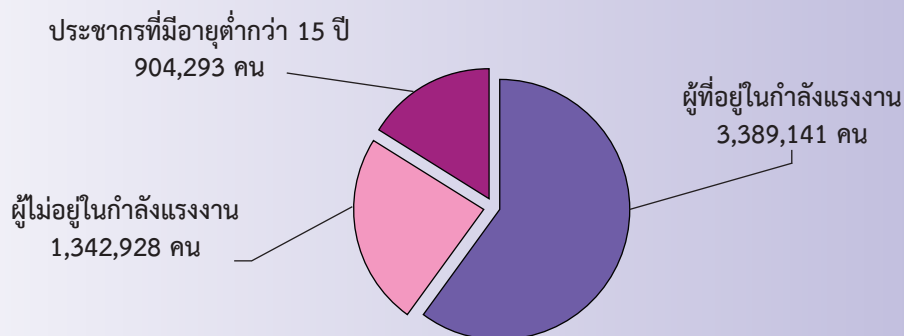
สถานการณ์ตลาดแรงงานภาคตะวันตก ปี 2560

ประชากรและกำลังแรงงาน (Labour Force)

8 จังหวัดภาคตะวันตก มีประชากรประมาณ 5.65 ล้านคน เป็นเพศชาย 2.76 ล้านคน เพศหญิง 2.88 ล้านคน เป็นผู้ที่อยู่ในกำลังแรงงานร้อยละ 60.03 ของจำนวนประชากร เป็นผู้ที่ยอยู่นอกกำลังแรงงานร้อยละ 23.78 ผู้มีงานทำ ประมาณ 3.37 ล้านคน หรือร้อยละ 99.32 ของผู้ที่อยู่ในกำลังแรงงาน ผู้ว่างงานมีร้อยละ 0.68

ผู้มีงานทำส่วนใหญ่ทำงานอยู่นอกภาคเกษตรกรรมประมาณ 2.48 ล้านคน หรือร้อยละ 73.63 ของจำนวนผู้มีงานทำทั้งหมด และอยู่ในภาคเกษตรกรรมประมาณ 8.88 แสนคน หรือร้อยละ 26.37 เมื่อเปรียบเทียบกับปี 2559พบว่าผู้มีงานทำโดยรวมมีจำนวนลดลงประมาณ 3.94 หมื่นคนหรือร้อยละ 1.16 โดยนอกภาคเกษตรกรรมลดลงมากที่สุด ร้อยละ 1.52 และในภาคเกษตรกรรมลดลง ร้อยละ 0.12

แผนภูมิแสดง สถานภาพแรงงานของประชากรภาคตะวันตก ปี 2560



ตารางแสดง จำนวนประชากรภาคตะวันตก จำแนกตามสถานภาพแรงงาน

เปรียบเทียบปี 2559 ปี 2560

หน่วย : คน

สถานภาพแรงงาน	ปี 2559	ปี 2560	% Δ
ยอดรวม	5,614,026	5,646,135	0.57
ประชาชนที่มีอายุ 15 ปี ขึ้นไป	4,701,896	4,741,842	0.85
กำลังแรงงานรวม	3,442,964	3,398,913	-1.28
1. กำลังแรงงานปัจจุบัน	3,428,258	3,389,141	-1.14
1.1 ผู้มีงานทำ	3,405,443	3,366,000	-1.16
1.2 ผู้ว่างงาน	22,816	23,142	1.43
2. กำลังแรงงานที่รอฤดูกาล	14,706	9,772	-33.55
ผู้ไม่อยู่ในกำลังแรงงาน	1,258,932	1,342,928	6.67
1. ทำงานบ้าน	359,624	386,518	7.48
2. เรียนหนังสือ	306,158	308,496	0.76
3. อื่น ๆ	593,150	647,914	9.23
ประชากรที่มีอายุต่ำกว่า 15 ปี	912,130	904,293	-0.86
อัตราการมีส่วนร่วมในกำลังแรงงาน	73.23	71.68	-1.55
อัตราการอยู่นอกกำลังแรงงาน	38.67	39.80	1.13
อัตราการว่างงาน	0.66	0.68	0.02

**อัตราการมีส่วนร่วมในกำลังแรงงาน
(Labour Force Participation)**

อัตราการมีส่วนร่วมในกำลังแรงงานแสดงถึงอัตราส่วนของประชากรในวัยทำงานกับประชากรที่มีอายุตั้งแต่ 15 ปีขึ้นไป พบว่า ปี 2560 ภาคตะวันตกมีอัตราการมีส่วนร่วมในกำลังแรงงาน ร้อยละ 71.68 และเมื่อเปรียบเทียบ ช่วงเดียวกันปีก่อนลดลง ร้อยละ 1.55

**อัตราส่วนผู้มีงานทำต่อประชากร
(Employment to Participation)**

เป็นอัตราส่วนระหว่างผู้มีงานทำต่อประชากรที่มีอายุตั้งแต่ 15 ปีขึ้นไป พบว่า ในปี 2560 ภาคตะวันตกมีอัตราส่วนผู้มีงานทำต่อประชากรร้อยละ 71.41 ลดลงจากปี 2559 ร้อยละ 0.87

ตารางแสดง จำนวนผู้มีงานทำภาคตะวันตก จำแนกตามประเภทอาชีพ เปรียบเทียบปี 2559 กับปี 2560

หน่วย : คน

ประเภทอาชีพ	ปี 2559	ปี 2560	% Δ
ยอดรวม	3,405,443	3,366,000	-1.16
ผู้บัญญัติกฎหมาย ข้าราชการ ระดับอาวุโสและผู้จัดการ	91,429	92,596	1.28
ผู้ประกอบวิชาชีพด้านต่าง ๆ	140,864	148,098	5.14
ผู้ประกอบวิชาชีพด้านเทคนิค สาขาต่าง ๆ และอาชีพที่เกี่ยวข้อง	129,812	136,889	5.45
เสมียน	134,269	137,826	2.65
พนักงานบริการ และพนักงานในร้านค้าและตลาด	668,400	669,119	0.11
ผู้ปฏิบัติงานที่มีฝีมือในด้านการเกษตรและการประมง	719,369	690,296	-4.04
ผู้ปฏิบัติงานด้านความสามารถทางฝีมือและธุรกิจการค้าที่เกี่ยวข้อง	497,009	449,772	-9.50
ผู้ปฏิบัติการโรงงานและเครื่องจักรและผู้ปฏิบัติงานด้านการประกอบ	461,697	448,965	-2.76
อาชีพขั้นพื้นฐานต่าง ๆ ในด้านการขายและการให้บริการ	562,179	592,057	5.31
คนงานซึ่งมิได้จำแนกไว้ในหมวดอื่น	414	384	-7.25

ผู้มีงานทำจำแนกตามอาชีพ (Employment by Occupation)

ผู้มีงานทำส่วนใหญ่มีอาชีพผู้ปฏิบัติงานที่มีฝีมือในด้านการเกษตรและการประมงมากที่สุด ร้อยละ 20.51 ของผู้มีงานทำทั้งหมด รองลงมาคือ พนักงานบริการและพนักงานในร้านค้าและตลาด ร้อยละ 19.88 และอาชีพชั้นพื้นฐานต่าง ๆ ในด้านการขายและการให้บริการ ร้อยละ 17.59 เมื่อเปรียบเทียบกับปี 2559 พบว่า ประเภทอาชีพผู้ปฏิบัติงานด้านความสามารถทางฝีมือและธุรกิจการค้าที่เกี่ยวข้อง อาชีพผู้ปฏิบัติงานที่มีฝีมือในด้านการเกษตรและการประมง อาชีพผู้ปฏิบัติงานในโรงงานและเครื่องจักรและผู้ปฏิบัติงาน ด้านการประกอบมีจำนวนผู้มีงานทำลดลง ส่วนอาชีพผู้ประกอบวิชาชีพด้านเทคนิคสาขาต่าง ๆ และอาชีพที่เกี่ยวข้อง อาชีพชั้นพื้นฐานต่าง ๆ ในด้านการขายและการให้บริการ อาชีพผู้ประกอบวิชาชีพด้านต่าง ๆ อาชีพเสมียน อาชีพผู้บัญญัติกฎหมาย ข้าราชการระดับอาวุโสและผู้จัดการ อาชีพพนักงานบริการ และพนักงานในร้านค้าและตลาด มีจำนวนผู้มีงานทำเพิ่มขึ้น

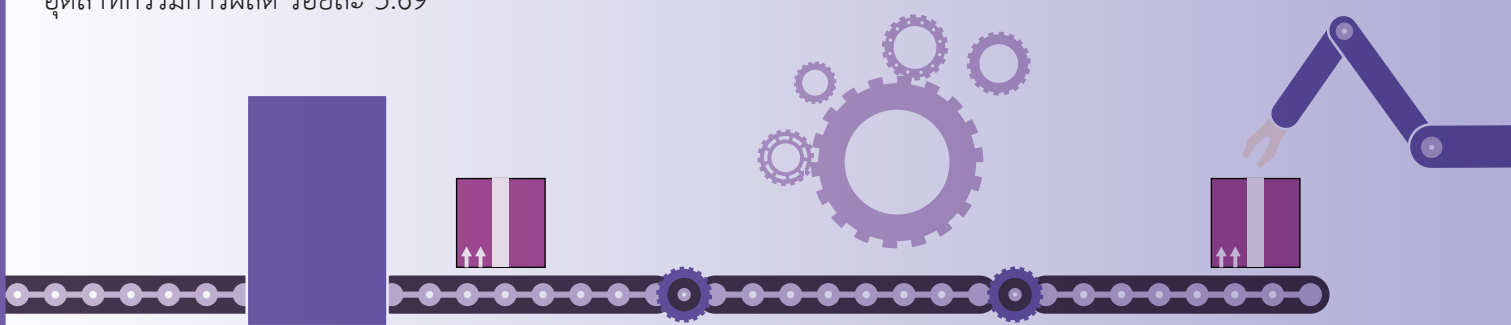
ผู้มีงานทำจำแนกตามอุตสาหกรรม (Employment by Industrial)

จากจำนวนผู้มีงานทำนอกภาคเกษตรกรรม ประมาณ 2.48 ล้านคน เมื่อพิจารณาตามประเภทอุตสาหกรรม 5 อันดับแรก พบว่าอุตสาหกรรมการผลิต มีจำนวนผู้มีงานทำมากที่สุด ร้อยละ 26.24 ของจำนวนผู้มีงานทำทั้งหมด รองลงมาคือ การขายส่ง การขายปลีก ร้อยละ 16.82 กิจกรรมโรงแรมและอาหาร ร้อยละ 7.77 การก่อสร้าง ร้อยละ 5.38 และการบริหารราชการและการป้องกันประเทศ ร้อยละ 3.58

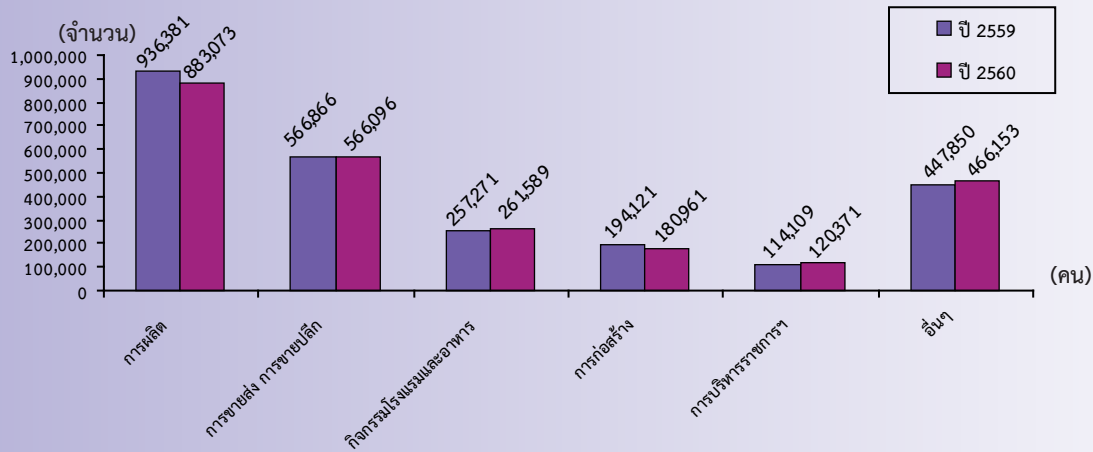
ตารางแสดง จำนวนผู้มีงานทำภาคตะวันตก จำแนกตามอุตสาหกรรม 5 อันดับแรก
เปรียบเทียบปี 2559 กับปี 2560

(หน่วย: คน)			
อุตสาหกรรม	ปี 2559	ปี 2560	% Δ
ยอดรวม	3,405,443	3,366,000	-1.16
1. สาขาเกษตรกรรม	888,845	887,755	-0.12
1.1 เกษตรกรรม การป่าไม้ และการประมง	888,845	887,755	-0.12
2. สาขานอกภาคเกษตรกรรม	2,516,597	2,478,244	-1.52
2.1 การผลิต	936,381	883,073	-5.69
2.2 การขายส่ง การขายปลีก	566,866	566,096	-0.14
2.3 กิจกรรมโรงแรมและอาหาร	257,271	261,589	1.68
2.4 การก่อสร้าง	194,121	180,961	-6.78
2.5 การบริหารราชการและป้องกันประเทศ	114,109	120,371	5.49
2.6 อื่น ๆ	447,850	466,153	4.09

เปรียบเทียบกับช่วงเดียวกันปีก่อน พบว่า อุตสาหกรรมกิจกรรมอสังหาริมทรัพย์ มีจำนวนผู้มีงานทำลดลงมากที่สุด ร้อยละ 16.64 รองลงมาได้แก่ อุตสาหกรรมสุขภาพและสังคมสงเคราะห์ ร้อยละ 8.97 อุตสาหกรรมกิจการทางการเงินและการประกันภัย ร้อยละ 7.58 อุตสาหกรรมก่อสร้าง ร้อยละ 6.78 อุตสาหกรรมการผลิต ร้อยละ 5.69



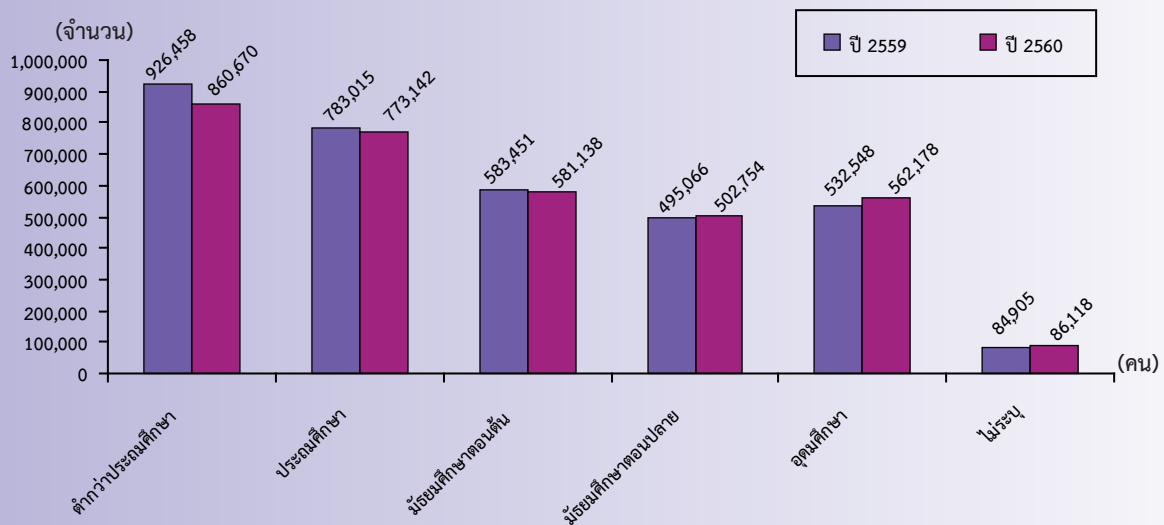
แผนภูมิแสดง ผู้มีงานทำจำแนกตามอุตสาหกรรม 5 อันดับแรก เปรียบเทียบปี 2559 กับปี 2560



ผู้มีงานทำจำแนกตามระดับการศึกษา (Employment by Education)

เมื่อพิจารณาระดับการศึกษาของผู้มีงานทำ พบว่า กลุ่มผู้มีการศึกษาต่ำกว่าประถมศึกษา มีสัดส่วนมากที่สุดประมาณ 8.61 แสนคน คิดเป็นร้อยละ 25.57 ของผู้มีงานทำทั้งหมด รองลงมาคือ ระดับประถมศึกษา ร้อยละ 22.97 และระดับมัธยมศึกษาตอนต้น ร้อยละ 17.26 เปรียบเทียบกับปี 2559 พบว่า ผู้มีงานทำเกือบทุกระดับการศึกษา มีจำนวนลดลง ยกเว้น การศึกษาระดับมัธยมศึกษาตอนปลายขึ้นไปมีจำนวนผู้มีงานทำเพิ่มขึ้น

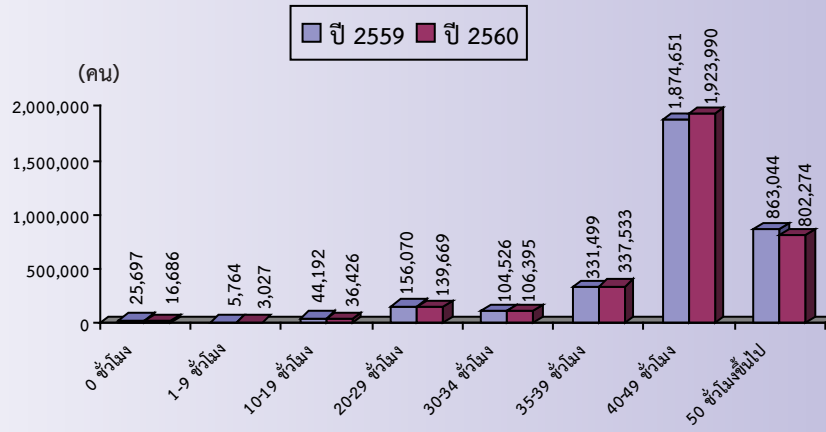
แผนภูมิแสดง ผู้มีงานทำภาคตะวันตก จำแนกตามระดับการศึกษา เปรียบเทียบปี 2559 กับปี 2560



ผู้มีงานทำจำแนกตามชั่วโมงการทำงาน (Employment by Hour)

ผู้มีงานทำที่ทำงานตั้งแต่ 35 ชั่วโมงต่อสัปดาห์ขึ้นไป มีสัดส่วนมากที่สุด ประมาณ 3.06 ล้านคน หรือร้อยละ 91.02 ของจำนวนผู้มีงานทำ ลดลงจากช่วงเวลาเดียวกันปีก่อนร้อยละ 0.18 โดยผู้ที่ทำงานระหว่าง 40 – 49 ชั่วโมงต่อสัปดาห์มีสัดส่วนมากที่สุดร้อยละ 57.16 รองลงมาคือผู้ที่ทำงานตั้งแต่ 50 ชั่วโมงขึ้นไปต่อสัปดาห์มีร้อยละ 23.83 และผู้ที่ทำงานระหว่าง 35 – 39 ชั่วโมงต่อสัปดาห์ มีร้อยละ 10.03 สำหรับ ผู้ที่มีชั่วโมงการทำงานต่ำกว่า 35 ชั่วโมงต่อสัปดาห์ (0-34 ชั่วโมงต่อสัปดาห์) มีประมาณ 3.02 แสนคน หรือร้อยละ 8.98 ของจำนวนผู้มีงานทำ ลดลงร้อยละ 10.13 เมื่อเปรียบเทียบกับช่วงเดียวกันปีก่อน

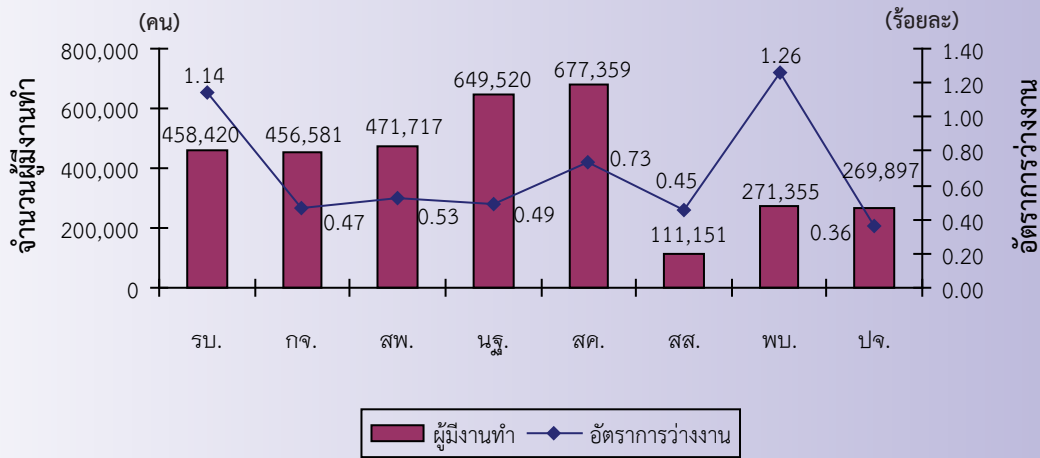
แผนภูมิแสดง ผู้มีงานทำจำแนกตามชั่วโมงการทำงานเปรียบเทียบกับปี 2559 กับปี 2560



ภาวะการว่างงานและอัตราการว่างงาน (Unemployment Rate)

ภาคตะวันตกมีผู้ว่างงานประมาณ 2.31 หมื่นคน หรือมีอัตราการว่างงาน ร้อยละ 0.68 เพิ่มขึ้น ร้อยละ 0.66 จากปี 2559 โดยจังหวัดเพชรบุรี มีอัตราการว่างงานสูงสุดในภาคตะวันตก ร้อยละ 1.26 รองลงมาคือ จังหวัดราชบุรี ร้อยละ 1.14 จังหวัดสมุทรสาคร ร้อยละ 0.73 จังหวัดสุพรรณบุรี ร้อยละ 0.53 จังหวัดนครปฐม ร้อยละ 0.49 จังหวัดกาญจนบุรี ร้อยละ 0.47 จังหวัดสมุทรสงคราม ร้อยละ 0.45 และจังหวัดประจวบคีรีขันธ์ ร้อยละ 0.36

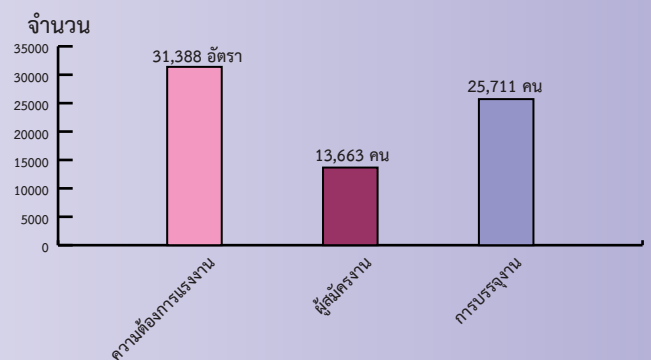
แผนภูมิแสดง จำนวนผู้มีงานทำ และอัตราการว่างงานของภาคตะวันตก จำแนกรายจังหวัด ปี 2560



ภาวะความต้องการแรงงาน

นายจ้าง/สถานประกอบการ แจ้งความต้องการแรงงาน จำนวน 31,388 อัตรา ผู้สมัครงาน มีจำนวน 13,663 คน การบรรจุงาน จำนวน 25,711 คน เมื่อเปรียบเทียบกับช่วงเดียวกันปีก่อน ความต้องการแรงงาน ผู้สมัครงาน และการบรรจุงานลดลงร้อยละ 10.05, 45.28 และ 3.92 ตามลำดับ

แผนภูมิแสดง ความต้องการแรงงาน ผู้สมัครงาน และการบรรจุงาน ปี 2560

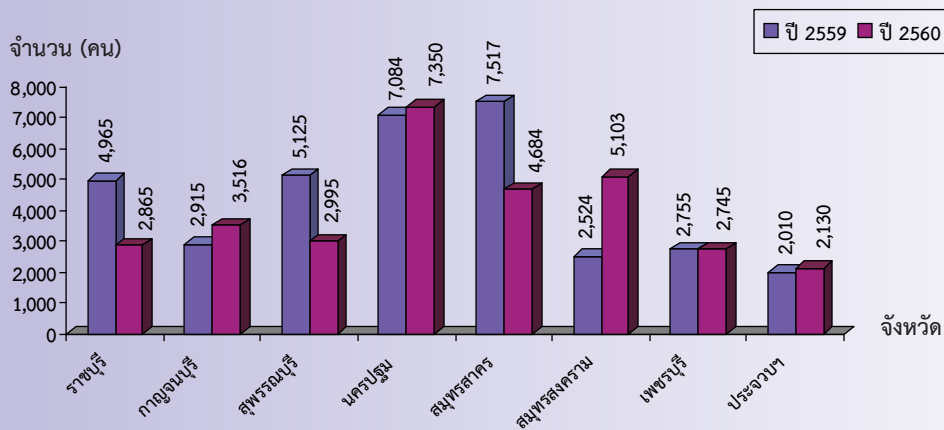


ความต้องการแรงงาน

มีนายจ้าง/สถานประกอบการ แจ้งความต้องการแรงงาน จำนวน 31,388 อัตรา จังหวัดนครปฐม มีความต้องการแรงงานมากที่สุด จำนวน 7,350 อัตรา คิดเป็นร้อยละ 23.42 ของความต้องการแรงงานทั้งหมด รองลงมาได้แก่ จังหวัดสมุทรสงคราม จำนวน 5,103 อัตรา (ร้อยละ 16.26) และจังหวัดสมุทรสาคร จำนวน 4,684 อัตรา (ร้อยละ 14.92) ส่วนจังหวัดประจวบคีรีขันธ์ ความต้องการแรงงานน้อยที่สุด จำนวน 2,130 อัตรา (ร้อยละ 6.79)

โดยอุตสาหกรรมการผลิตผลิตภัณฑ์อาหาร มีความต้องการแรงงานมากที่สุด ร้อยละ 27.79 รองลงมาได้แก่ การขายปลีกยกเว้นยานยนต์และจักรยานยนต์ ร้อยละ 9.27 การขายส่ง ยกเว้นยานยนต์และจักรยานยนต์ ร้อยละ 9.21 การผลิตผลิตภัณฑ์ยางและพลาสติก ร้อยละ 5.16 การผลิตผลิตภัณฑ์ที่ทำจากโลหะประดิษฐ์ ยกเว้นเครื่องจักรและอุปกรณ์ ร้อยละ 3.79

แผนภูมิแสดง ความต้องการแรงงาน จำแนกตามรายจังหวัด เปรียบเทียบปี 2559 กับปี 2560

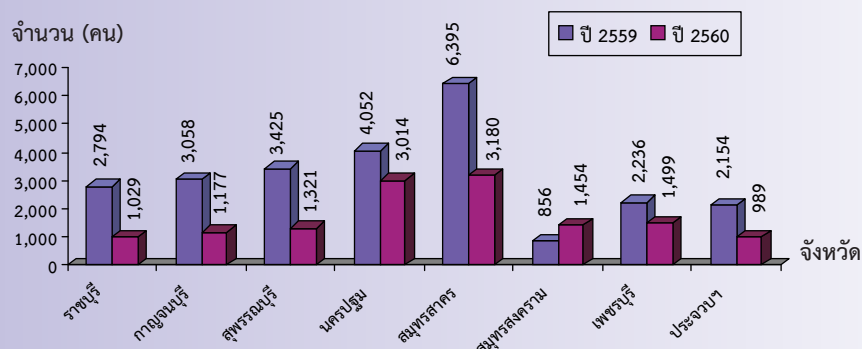


ผู้สมัครงาน

มีจำนวน 13,663 คน เป็นเพศชาย จำนวน 5,801 คน และเพศหญิง จำนวน 7,862 คน โดยจังหวัดสมุทรสาคร มีผู้สมัครงานมากที่สุด จำนวน 3,180 คน คิดเป็นร้อยละ 23.27 ของจำนวนผู้สมัครงานทั้งหมด รองลงมาได้แก่ จังหวัดนครปฐม จำนวน 3,014 คน (ร้อยละ 22.06) และจังหวัดเพชรบุรี จำนวน 1,499 คน (ร้อยละ 10.97) ส่วนจังหวัดที่มีความต้องการแรงงานน้อยที่สุด คือ จังหวัดประจวบคีรีขันธ์ จำนวน 989 อัตรา (ร้อยละ 7.24)

ประเภทอาชีพที่มีผู้สนใจสมัครงานมากที่สุด คือ แรงงานบรรจุผลิตภัณฑ์ ร้อยละ 33.51 รองลงมาได้แก่ เจ้าหน้าที่สำนักงาน ร้อยละ 17.46 พนักงานขายของหน้าร้านและพนักงานสาธิตสินค้า ร้อยละ 6.70 ผู้ขับรถยนต์รับจ้าง และรถตู้ ร้อยละ 3.90 แม่บ้าน ร้อยละ 2.89

แผนภูมิแสดง ผู้สมัครงาน จำแนกตามรายจังหวัด เปรียบเทียบปี 2559 กับปี 2560



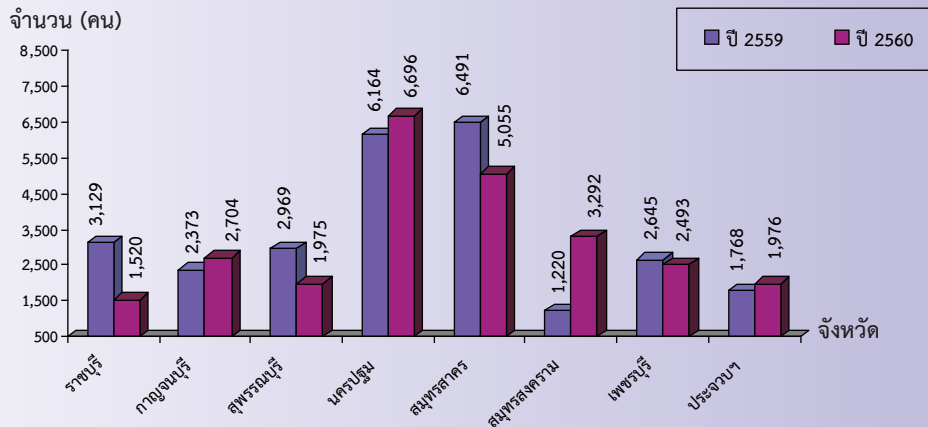
การบรรจุนาน

ผู้สมัครงานได้รับการบรรจุนานทั้งหมดจำนวน 25,711 คน ลดลงร้อยละ 3.92 จากช่วงเดียวกันปีก่อน โดยเป็นการบรรจุนานในจังหวัดนครปฐมมากที่สุดจำนวน 6,696 คน คิดเป็นร้อยละ 26.04 ของผู้สมัครงานที่ได้รับการบรรจุนานทั้งหมด รองลงมาได้แก่จังหวัดสมุทรสาคร จำนวน 5,055 คน (ร้อยละ 19.66) จังหวัดสมุทรสงคราม จำนวน 3,292 คน (ร้อยละ 12.80) จังหวัดกาญจนบุรี จำนวน 2,704 คน (ร้อยละ 10.52) จังหวัดเพชรบุรี จำนวน 2,493 คน (ร้อยละ 9.70)

ส่วนจังหวัดราชบุรีมีความต้องการแรงงานน้อยที่สุดจำนวน 1,520 อัตรา (ร้อยละ 5.91)

โดยอุตสาหกรรมการผลิตผลิตภัณฑ์อาหารมีการบรรจุนานมากที่สุดร้อยละ 28.40 รองลงมาได้แก่การขนส่ง ยกเว้นยานยนต์และจักรยานยนต์ ร้อยละ 8.85 การขายปลีก ยกเว้นยานยนต์และจักรยานยนต์ ร้อยละ 7.81 การผลิตผลิตภัณฑ์ยางและพลาสติก ร้อยละ 6.20 การผลิตผลิตภัณฑ์ที่ทำจากโลหะประดิษฐ์ ยกเว้นเครื่องจักรและอุปกรณ์ ร้อยละ 4.25

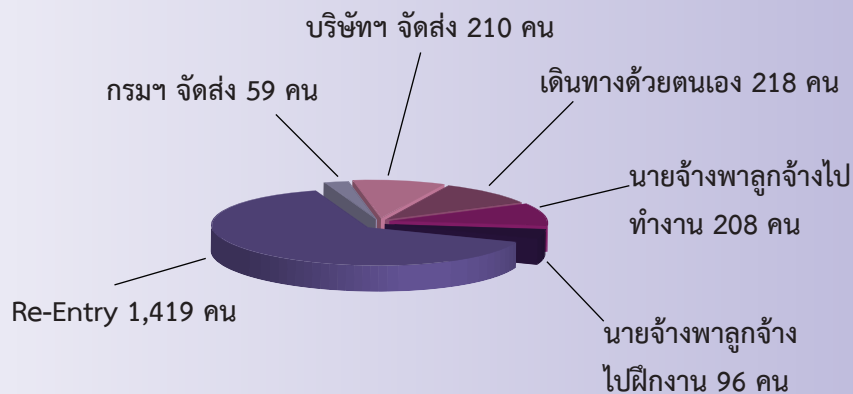
แผนภูมิแสดง การบรรจุนาน จำแนกตามรายจังหวัด เปรียบเทียบปี 2559 กับปี 2560



การเดินทางไปทำงานในต่างประเทศ

ปี 2560 ภาคตะวันตกมีแรงงานได้รับอนุญาตให้เดินทางไปทำงานในต่างประเทศจำนวน 2,210 คน หรือร้อยละ 1.92 ของแรงงานที่เดินทางไปทำงานต่างประเทศทั้งประเทศ เพิ่มขึ้นจากปี 2559 ร้อยละ 3.17 เป็นเพศชาย ร้อยละ 67.56 ของแรงงานในภาคตะวันตก เพศหญิง ร้อยละ 32.44 เดินทางไปทำงานโดย Re-entry มากที่สุดร้อยละ 64.21 รองลงมาคือเดินทางด้วยตนเอง ร้อยละ 9.86 บริษัทจัดหางานจัดส่ง ร้อยละ 9.50 และนายจ้างพาลูกจ้างไปทำงาน ร้อยละ 9.41

แผนภูมิแสดง แรงงานในภาคตะวันตกที่ได้รับอนุญาตให้เดินทางไปทำงานต่างประเทศ จำแนกตามวิธีการเดินทาง ปี 2560



ตารางแสดง การเดินทางไปทำงานต่างประเทศของแรงงานภาคตะวันตก ปี 2560

จำแนกตามประเภทการเดินทาง

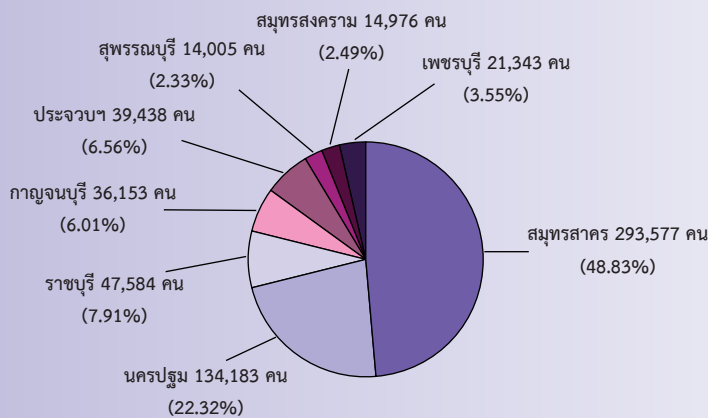
(หน่วย : คน)

จังหวัด	เดินทางไปทำงานด้วยตนเอง	กรมการจัดหางานจัดส่ง	นายจ้างพาลูกจ้างไปทำงาน	นายจ้างส่งลูกจ้างไปฝึกงาน	บริษัทจัดหางานจัดส่ง	Re-Entry	รวม
ราชบุรี	39	10	54	16	18	202	339
กาญจนบุรี	32	15	36	15	49	233	380
สุพรรณบุรี	34	13	39	28	43	227	384
นครปฐม	42	4	24	19	33	251	373
สมุทรสาคร	22	9	21	5	26	187	270
สมุทรสงคราม	7	0	8	3	5	54	77
เพชรบุรี	11	3	8	5	16	135	178
ประจวบคีรีขันธ์	31	5	18	5	20	130	209
รวม	218	59	208	96	210	1,419	2,210
รวมทั้งประเทศ	8,806	11,229	8,689	4,250	28,900	53,341	115,215

การทำงานของคนต่างด้าว

จากข้อมูลของสำนักงานจัดหางานจังหวัด 8 จังหวัดในภาคตะวันตก ปี 2560 มีจำนวนแรงงานต่างด้าว ณ เดือนธันวาคม ประมาณ 6.01 แสนคน เป็นแรงงานต่างด้าวถูกกฎหมาย ประมาณ 4.45 แสนคน หรือร้อยละ 74.07 ของแรงงานต่างด้าวทั้งหมดในภาคตะวันตก และเป็นแรงงานต่างด้าวที่ได้รับการผ่อนผันให้ทำงานตามมาตรา 13 ประมาณ 1.56 แสนคน (ร้อยละ 25.93) เปรียบเทียบกับปี 2559 จำนวนแรงงานต่างด้าวเพิ่มขึ้นร้อยละ 10.56 โดยเพิ่มขึ้นเฉพาะแรงงานต่างด้าวที่ถูกต้องตามกฎหมาย ประมาณ 1.95 แสนคน (ร้อยละ 77.71) ส่วนแรงงานต่างด้าวที่ได้รับการผ่อนผันให้ทำงานตามมาตรา 13 ลดลงประมาณ 1.37 แสนคน (ร้อยละ 46.83)

แผนภูมิแสดง จำนวนแรงงานต่างด้าวในภาคตะวันตก ปี 2560 จำแนกรายจังหวัด



ตารางแสดง จำนวนแรงงานต่างด้าวในภาคตะวันตก เปรียบเทียบปี 2559 กับปี 2560

(หน่วย:คน)

จังหวัด	ปี 2559			ปี 2560		
	จำนวนรวม (คน)	ถูกต้องตามกฎหมาย	แรงงานต่างด้าวที่ได้รับการผ่อนผันให้ทำงานตามมาตรา 13	จำนวนรวม (คน)	ถูกต้องตามกฎหมาย	แรงงานต่างด้าวที่ได้รับการผ่อนผันให้ทำงานตามมาตรา 13
ราชบุรี	33,819	10,034	23,785	47,584	30,435	17,149
กาญจนบุรี	30,567	10,796	19,771	36,153	14,482	21,671
สุพรรณบุรี	10,893	3,260	7,633	14,005	9,474	4,531
นครปฐม	88,580	45,629	42,951	134,183	90,788	43,395
สมุทรสาคร	296,869	139,139	157,730	293,577	238,678	54,899
สมุทรสงคราม	16,135	4,301	11,834	14,976	11,373	3,603
เพชรบุรี	26,409	17,603	8,806	21,343	16,475	4,868
ประจวบคีรีขันธ์	40,548	19,841	20,707	39,438	33,650	5,788
รวม	543,820	250,603	293,217	601,259	445,355	155,904



บริการข้อมูลข่าวสารตลาดแรงงานผ่านเว็บไซต์

www.doe.go.th

1. บริการข้อมูลข่าวสารตลาดแรงงาน (LMI) <http://www.doe.go.th/lmia>
บริการข้อมูลพื้นฐานด้านแรงงานรายจังหวัด ข่าวสารตลาดแรงงานสถานการณ์ตลาดแรงงาน และข้อมูลงานวิจัย
2. ตลาดงานกรมจัด <http://job.doe.go.th>
บริการข้อมูลตำแหน่งงาน และผู้สมัครงาน สำหรับนายจ้างสถานประกอบการและคนหางาน
3. บริการส่งเสริมการมีงานทำ เน้นแนวอาชีพ <http://www.doe.go.th/vgnew>
บริการข้อมูลแนะนำอาชีพ ข้อมูลการประกอบอาชีพอิสระ การรับงานไปทำที่บ้าน และศูนย์ข้อมูลอาชีพ
4. บริการข้อมูลการไปทำงานต่างประเทศ <http://www.doe.go.th/overseas>
บริการข้อมูลการไปทำงานต่างประเทศโดยรัฐ ข้อเสนอแนะ ข้อควรรู้ก่อนเดินทางไปทำงานต่างประเทศ ข้อมูลสินเชื่อการไปทำงานต่างประเทศและค้นหาบริษัทจัดหางาน
5. บริการเกี่ยวกับการตรวจและคุ้มครอง <http://www.doe.go.th/ipd>
รับเรื่องร้องทุกข์ของคนหางานที่เดินทางไปทำงานต่างประเทศ
บริการงานทะเบียนและตรวจสอบบริษัทจัดหางานในประเทศ
6. บริการเกี่ยวกับการจัดระบบแรงงานต่างด้าว <http://www.doe.go.th/alien>
บริการพิจารณาขออนุญาตการทำงานของคนต่างด้าวในระบบจัดระบบนำเข้าคนต่างด้าว และแรงงานต่างด้าวหลบหนีเข้าเมือง

มาตรฐานทางคุณธรรมและจริยธรรมฯ

- ข้อ 1 ปฏิบัติงานด้วยความซื่อสัตย์มีคุณธรรมและเสมอภาค
- ข้อ 2 ให้บริการด้วยความเต็มใจ รวดเร็วและประทับใจ
- ข้อ 3 มีมนุษยสัมพันธ์ ขยัน อดทน สามัคคี มีวินัย
- ข้อ 4 พัฒนาตนเองและหน่วยงาน สรรค์สร้างสังคม
- ข้อ 5 ศรัทธารักษาเกียรติ และศักดิ์ศรีของหน่วยงาน

ศูนย์บริหารข้อมูลตลาดแรงงานภาคตะวันตก ให้บริการข้อมูลผ่าน

Website : www.doe.go.th/lmi_ratchaburi

Facebook Fanpage : www.facebook.com/LMIWestern

