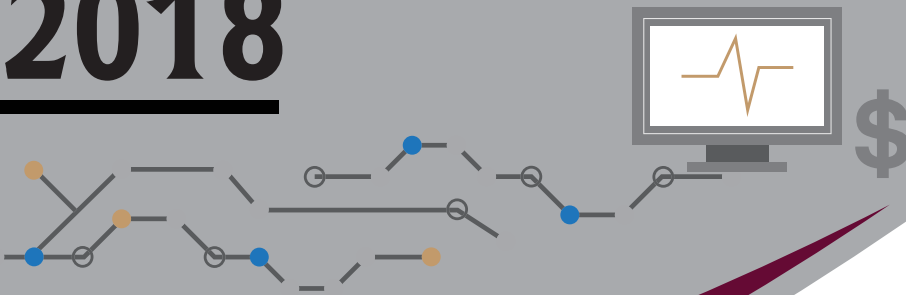




คิดรอบด้านจากผลกระทบของ AI

สถานการณ์ตลาดแรงงานภาคตะวันตก ปี 2561

# Western Labour Market Situation 2018



โรงงานที่ได้รับอนุญาต  
ให้ประกอบกิจการใหม่

ลดลงเล็กน้อยจากปี 2560  
ร้อยละ 0.28  
แต่เว็บลงทุนและการจ้างงาน  
กลับมีจำนวนเพิ่มขึ้น



ความต้องการแรงงาน  
ผู้สมัครงานมาใช้บริการ  
และการบรรจุงาน

ลดลงจากปี 2560  
ร้อยละ 9.55, 4.35 และ 7.34  
ตามลำดับ  
โดยระดับการศึกษาที่มีความต้องการ  
แรงงานมากที่สุดคือ ระดับมัธยมศึกษา



การเดินทางไปทำงาน  
ในต่างประเทศ

ลดลงเล็กน้อยจากปี 2560  
ร้อยละ 1.86  
โดยประเทศที่มีผู้เดินทางไปทำงานมากที่สุดคือ ประเทศญี่ปุ่น

## คำนำ

สถานการณ์ตลาดแรงงานภาคตะวันตก ปี 2561 เป็นการนำเสนอภาพรวมสถานการณ์ในด้านความต้องการแรงงาน ผู้สมัครงาน การบรรจุงาน การไปทำงานต่างประเทศ และการทำงานของคนที่ต่างดาว จากข้อมูลการให้บริการของสำนักงานจัดหางานจังหวัดใน 8 จังหวัดภาคตะวันตก ซึ่งได้แก่ จังหวัดราชบุรี จังหวัดกาญจนบุรี จังหวัดสุพรรณบุรี จังหวัดนครปฐม จังหวัดสมุทรสาคร จังหวัดสมุทรสงคราม จังหวัดเพชรบุรี และจังหวัดประจวบคีรีขันธ์ เป็นข้อมูลหลักในการจัดทำ นอกจากนี้ยังนำเสนอข้อมูลทางด้านเศรษฐกิจ การลงทุน และข้อมูลทางด้านประชากรของสำนักงานสถิติแห่งชาติ เพื่อเผยแพร่ประชาสัมพันธ์แก่หน่วยงานที่เกี่ยวข้อง และผู้ที่สนใจนำไปใช้ประโยชน์ต่อไป

ศูนย์บริหารข้อมูลตลาดแรงงานภาคตะวันตก หวังเป็นอย่างยิ่งว่าวารสารฉบับนี้จะเป็นประโยชน์กับท่านผู้อ่านตามสมควร ทั้งนี้ ท่านสามารถเปิดอ่านข่าวสารตลาดแรงงานภาคตะวันตกทุกฉบับได้ทาง [www.doe.go.th/Lmi\\_ratchaburi](http://www.doe.go.th/Lmi_ratchaburi) และ facebook fanpage “ศูนย์บริหารข้อมูลตลาดแรงงานภาคตะวันตก” รวมทั้งแสดงข้อคิดเห็น ข้อเสนอแนะที่จะเป็นประโยชน์ในการจัดทำเอกสารครั้งต่อไปได้ทาง E-mail : [lm\\_rbr@doe.go.th](mailto:lm_rbr@doe.go.th) และ [lm\\_rbr@live.com](mailto:lm_rbr@live.com)

ศูนย์บริหารข้อมูลตลาดแรงงานภาคตะวันตก  
มีนาคม 2562

## สารบัญ

### คำนำ

|   |    |
|---|----|
| สถานการณ์เศรษฐกิจ รายงานภาวะเศรษฐกิจโลกและเศรษฐกิจไทย | 3  |
| สถานการณ์ตลาดแรงงานภาคตะวันตก ปี 2561                 | 5  |
| บทความรายปี 2561                                      | 21 |

“คิดรอบด้านจากผลกระทบของ AI”

## คณะผู้จัดทำ

|             |   |  |
|-------------|---|--|
| อำนวยการโดย | : | ผู้อำนวยการกองบริหารข้อมูลตลาดแรงงาน<br>นางสาวสุกัญญา ภูพัฒน์กุล   |
| จัดทำโดย    | : | ศูนย์บริหารข้อมูลตลาดแรงงานภาคตะวันตก<br>เลขที่ 1/56-57 ถนนสมบูรณกุล<br>ตำบลหน้าเมือง อำเภอเมือง จังหวัดราชบุรี<br>โทร. 0-3232-6082 โทรสาร 0-3232-6458 |
| เว็บไซต์    | : | <a href="http://www.doe.go.th/lmi_ratchaburi">www.doe.go.th/lmi_ratchaburi</a>   |

วิสัยทัศน์กรมการจัดหางาน

“กำลังแรงงานมีงานทำถ้วนหน้า ทุกช่วงวัย ภายในปี 2564”

# สถานการณ์เศรษฐกิจ รายงานภาวะเศรษฐกิจโลกและเศรษฐกิจไทย



## ภาพรวมเศรษฐกิจโลก

เศรษฐกิจโลกในไตรมาสที่สี่ ชะลอตัวลงอย่างชัดเจน ตามการปรับตัวเข้าสู่ช่วงขาลงของวัฏจักรเศรษฐกิจในประเทศเศรษฐกิจสหรัฐฯ และการปรับเพิ่มอัตราดอกเบี้ยนโยบายของหลายประเทศในช่วงก่อนหน้า รวมทั้งผลกระทบจากการเพิ่มของมาตรการกีดกันทางการค้า และความวิตกกังวลของภาคธุรกิจต่อปัจจัยเสี่ยงสำคัญ ๆ ในระบบเศรษฐกิจและการเงินโลก เงื่อนไขดังกล่าวทำให้อัตราการขยายตัวทางเศรษฐกิจของประเทศต่าง ๆ ชะลอตัวลงอย่างเป็นวงกว้างทั้งในสหรัฐฯ ที่มีแนวโน้มชะลอตัวลง

แม้กระนั้นก็ตาม การขยายตัวที่ยังอยู่ในระดับสูงกว่าศักยภาพทางเศรษฐกิจ รวมทั้ง การเพิ่มขึ้นของแรงกดดันจากเงินเฟ้อที่ปรับตัวเข้าสู่เป้าหมายนโยบายการเงินอย่างชัดเจนมากขึ้น และแรงกดดันจากปัญหาเงินทุนไหลออก ในประเทศที่มีปัจจัยพื้นฐานทางเศรษฐกิจอ่อนแอ ทำให้ธนาคารกลางของประเทศเศรษฐกิจหลักและประเทศกำลังพัฒนา บางประเทศยังปรับทิศทาง นโยบายการเงินเข้าสู่ภาวะปกติ อย่างต่อเนื่อง โดยธนาคารกลางสหรัฐฯซึ่งปรับ เพิ่มอัตราดอกเบี้ยนโยบายร้อยละ 0.25 ควบคู่ไปกับการปรับลดขนาดงบดุล

ธนาคารกลางแคนาดาปรับเพิ่ม อัตราดอกเบี้ยนโยบายร้อยละ 0.25 ในขณะที่ ธนาคารกลางยุโรปยุติมาตรการเข้าซื้อสินทรัพย์ ณ เดือนธันวาคม 2561 การชะลอตัวของเศรษฐกิจ ประเทศสำคัญ ๆ ท่ามกลางแนวโน้มการปรับทิศทาง นโยบายการเงินเข้าสู่ภาวะปกติของประเทศเศรษฐกิจ หลักอย่างต่อเนื่อง รวมทั้ง การเพิ่มขึ้นของมาตรการกีดกันทางการค้าและความเสี่ยงที่สำคัญ ๆ ส่งผลให้ตลาดเงิน ตลาดทุน ตลาดสินค้า และการเคลื่อนย้ายเงินทุนระหว่างประเทศมีความผันผวนตลอดทั้งไตรมาส



## แนวโน้มเศรษฐกิจโลกในปี 2562

เศรษฐกิจโลกในปี 2562 มีแนวโน้มชะลอตัวลงต่อเนื่องจากครึ่งหลังของปีที่ผ่านมา ตามการปรับตัวเข้าสู่ช่วงขาลงของวัฏจักรเศรษฐกิจสหรัฐฯ รวมทั้งการชะลอตัวของเศรษฐกิจจีน และกลุ่มประเทศยูโรโซน ท่ามกลางการปรับตัวของประเทศต่าง ๆ ต่อการดำเนินมาตรการกีดกันทางการค้า ซึ่งส่งผลให้เศรษฐกิจประเทศกำลังพัฒนาที่สำคัญ ๆ และปริมาณการค้าโลกมีแนวโน้ม

ชะลอตัวลงจากปี 2561 **ในกรณีฐานคาดว่าเศรษฐกิจโลกและปริมาณการค้าโลกในปี 2562 จะขยายตัวร้อยละ 3.8 และร้อยละ 3.8 ตามลำดับ** ชะลอตัวลงจากร้อยละ 3.9 และร้อยละ 4.0 ในปี 2561 ตามลำดับ

## ภาพรวมเศรษฐกิจไทยปี 2561

เศรษฐกิจไทยในไตรมาสที่สี่ของปี 2561 ขยายตัวร้อยละ 3.7 เร่งขึ้นจากการขยายตัวร้อยละ 3.2 ในไตรมาศก่อนหน้า **ด้านค่าใช้จ่าย** มีปัจจัยสนับสนุนจากการขยายตัวเร่งขึ้นของการบริโภคภาคเอกชน การลงทุนภาคเอกชน และการปรับตัวดีขึ้นของการส่งออกสินค้าและบริการ ในขณะที่การใช้จ่ายของรัฐบาลชะลอตัว **ด้านการผลิต** การผลิตสาขาอุตสาหกรรม สาขาการขนส่ง การขายปลีก และการซ่อมแซม สาขาโรงแรมและภัตตาคาร และสาขาการขนส่งและการคมนาคมขยายตัวเร่งขึ้น ส่วนการผลิตภาคเกษตรและสาขาก่อสร้างชะลอตัว เมื่อปรับผลของฤดูกาลออกแล้ว เศรษฐกิจไทยในไตรมาสที่สี่ของปี 2561 ขยายตัวจากไตรมาสที่สามของปี 2561 ร้อยละ 0.8 (QoQ\_SA)

**รวมทั้งปี 2561** เศรษฐกิจไทยขยายตัวร้อยละ 4.1 เร่งขึ้นจากการขยายตัวร้อยละ 4.0 ในปี 2560 และเป็น การขยายตัวสูงสุดในรอบ 6 ปี โดยมูลค่าการส่งออก เพิ่มขึ้นร้อยละ 7.7 การบริโภคภาคเอกชน และการลงทุน รวมขยายตัวร้อยละ 4.6 และร้อยละ 3.8 ตามลำดับ อัตราเงินเฟ้อทั่วไปเฉลี่ยอยู่ที่ร้อยละ 1.1 และบัญชี เดินสะพัดเกินดุลร้อยละ 7.4 ของ GDP

**แนวโน้มเศรษฐกิจไทยปี 2562** คาดว่าจะขยายตัว ร้อยละ 3.5 - 4.5 โดยมีแรงสนับสนุนสำคัญประกอบด้วย (1) การใช้จ่ายภาคครัวเรือนยังมีแนวโน้มขยายตัว ในเกณฑ์ดีและสนับสนุนการขยายตัวทางเศรษฐกิจ อย่างต่อเนื่อง




(2) การปรับตัวดีขึ้นของการลงทุนภาคเอกชน ตามการเพิ่มขึ้นของอัตราการใช้จ่ายกำลังการผลิต และการเพิ่มขึ้นของมูลค่าการขอรับการส่งเสริมการลงทุน (3) การเร่งตัวขึ้นของการลงทุนภาครัฐ ตามความคืบหน้า ของโครงการลงทุนโครงสร้างพื้นฐานที่สำคัญ ๆ

(4) การเพิ่มขึ้นของแรงขับเคลื่อนจากภาคการท่องเที่ยว ตามการปรับตัวเข้าสู่ภาวะปกติของจำนวนและรายได้จาก การท่องเที่ยว

(5) การเปลี่ยนแปลงทิศทางการค้า การผลิต และ การลงทุนระหว่างประเทศ ซึ่งจะช่วยลดผลกระทบ จากการชะลอตัวของเศรษฐกิจโลก ทั้งนี้ คาดว่ามูลค่า การส่งออกสินค้าจะขยายตัวร้อยละ 4.1 การบริโภค ภาคเอกชน และการลงทุนรวมขยายตัวร้อยละ 4.2 และร้อยละ 5.1 ตามลำดับ อัตราเงินเฟ้อทั่วไป เฉลี่ยอยู่ในช่วงร้อยละ 0.5 - 1.5 และบัญชีเดินสะพัด เกินดุลร้อยละ 6.2 ของ GDP

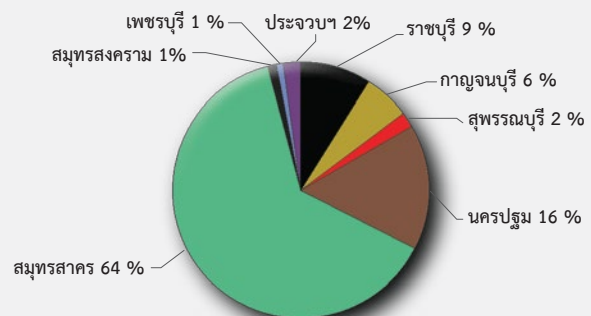
ที่มา : สำนักงานคณะกรรมการพัฒนาการเศรษฐกิจและสังคมแห่งชาติ

## การลงทุนในภาคตะวันตก

-  โรงงาน 723 แห่ง ลดลง 0.28% จากช่วงเดียวกันปีก่อน
-  เงินลงทุน 31.10 พันล้านบาท เพิ่มขึ้น 3.00% จากช่วงเดียวกันปีก่อน
-  การจ้างงาน 24,882 คน เพิ่มขึ้น 16.58% จากช่วงเดียวกันปีก่อน

เมื่อพิจารณาเงินลงทุน พบว่า จังหวัดสมุทรสาคร มีเงินลงทุนมากที่สุดประมาณ 1.94 หมื่นล้านบาท คิดเป็นร้อยละ 64.17 รองลงมาได้แก่ จังหวัดนครปฐม ประมาณ 4.74 พันล้านบาท (ร้อยละ 15.70) จังหวัดราชบุรี ประมาณ 2.63 พันล้านบาท (ร้อยละ 8.72) และจังหวัดกาญจนบุรี ประมาณ 1.86 พันล้านบาท (ร้อยละ 6.15)

แผนภูมิแสดง เงินลงทุนใน 8 จังหวัดภาคตะวันตก ที่ได้รับอนุญาตให้ประกอบกิจการใหม่ปี 2561



เมื่อเปรียบเทียบกับช่วงเดียวกันปีก่อน พบว่า จังหวัดสุพรรณบุรี มีเงินลงทุน ลดลงมากที่สุด ร้อยละ 72.21 รองลงมาได้แก่ จังหวัดเพชรบุรี จังหวัดนครปฐม จังหวัดราชบุรี จังหวัดกาญจนบุรี และจังหวัดสมุทรสงคราม

ร้อยละ 69.18, 47.71, 37.67, 32.45 และ 3.90 ตามลำดับ ส่วนจังหวัดประจวบคีรีขันธ์มีเงินลงทุน เพิ่มขึ้นประมาณ 3 เท่า และจังหวัดสมุทรสาคร เพิ่มขึ้นร้อยละ 65.63

### ตารางแสดงจำนวนโรงงาน เงินลงทุน และการจ้างงาน ที่ได้รับอนุญาตให้ประกอบกิจการใหม่ เปรียบเทียบปี 2560 กับปี 2561

| จังหวัด         | ปี 2560            |                     |                 | ปี 2561            |                     |                 |
|-----------------|--------------------|---------------------|-----------------|--------------------|---------------------|-----------------|
|                 | จำนวนโรงงาน (แห่ง) | เงินลงทุน (ล้านบาท) | การจ้างงาน (คน) | จำนวนโรงงาน (แห่ง) | เงินลงทุน (ล้านบาท) | การจ้างงาน (คน) |
| ราชบุรี         | 65                 | 4,225.34            | 1,704           | 75                 | 2,633.64            | 2,146           |
| กาญจนบุรี       | 60                 | 2,748.80            | 5,826           | 60                 | 1,856.69            | 1,658           |
| สุพรรณบุรี      | 35                 | 2,275.46            | 432             | 34                 | 632.31              | 490             |
| นครปฐม          | 116                | 9,066.93            | 3,147           | 146                | 4,741.28            | 4,155           |
| สมุทรสาคร       | 396                | 11,697.95           | 12,529          | 363                | 19,374.78           | 11,908          |
| สมุทรสงคราม     | 16                 | 257.65              | 565             | 17                 | 247.59              | 281             |
| เพชรบุรี        | 10                 | 684.10              | 271             | 12                 | 210.83              | 270             |
| ประจวบคีรีขันธ์ | 25                 | 142.46              | 408             | 18                 | 496.93              | 435             |
| <b>รวม</b>      | <b>723</b>         | <b>31,098.69</b>    | <b>24,882</b>   | <b>725</b>         | <b>30,194.05</b>    | <b>21,343</b>   |

ที่มา : กรมโรงงานอุตสาหกรรม

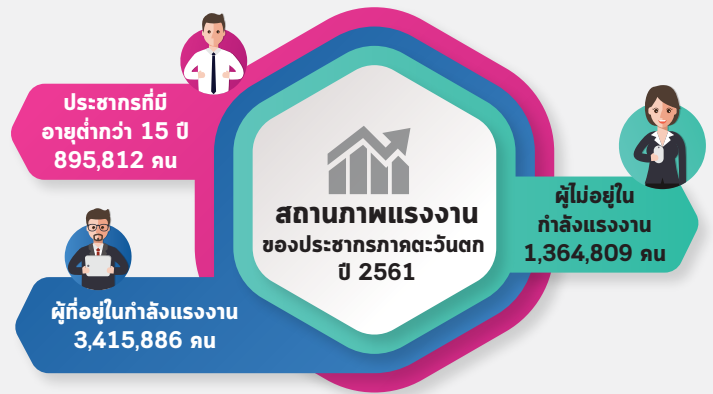


## ประชากรและกำลังแรงงาน (Labour Force)

8 จังหวัดภาคตะวันตก มีประชากรประมาณ 5.68 ล้านคน เป็นเพศชาย 2.78 ล้านคน เพศหญิง 2.90 ล้านคน เป็นผู้ที่อยู่ในกำลังแรงงานร้อยละ 60.09 ของจำนวนประชากร เป็นผู้ที่อยู่นอกกำลังแรงงาน ร้อยละ 24.04 ผู้มีงานทำ ประมาณ 3.39 ล้านคน หรือร้อยละ 99.30 ของผู้อยู่ในกำลังแรงงาน ผู้ว่างงานมีร้อยละ 0.70

เมื่อเปรียบเทียบกับปี 2560 พบว่า จำนวนประชากรเพิ่มขึ้นประมาณ 3.04 หมื่นคน หรือร้อยละ 0.54 และผู้ว่างงานเพิ่มขึ้นจำนวน 673 คน หรือร้อยละ 2.91 ผู้ไม่อยู่ในกำลังแรงงานเพิ่มขึ้นประมาณ 2.19 หมื่นคน หรือร้อยละ 1.63 แต่ประชากรที่มีอายุต่ำกว่า 15 ปี ลดลงประมาณ 8.48 พันคน หรือร้อยละ 0.94

ผู้มีงานทำส่วนใหญ่ทำงานอยู่นอกภาคเกษตรกรรม ประมาณ 2.51 ล้านคน หรือร้อยละ 74.21 ของจำนวน ผู้มีงานทำทั้งหมด และอยู่ในภาคเกษตรกรรมประมาณ 8.74 แสนคน หรือร้อยละ 25.79 เมื่อเปรียบเทียบกับ ปี 2560 พบว่า ผู้มีงานทำโดยรวมมีจำนวนเพิ่มขึ้น ประมาณ 2.14 หมื่นคน หรือร้อยละ 0.64 โดยเพิ่มขึ้น เฉพาะนอกภาคเกษตรกรรม ร้อยละ 1.43 ส่วนใน ภาคเกษตรกรรมลดลง ร้อยละ 1.58



ตารางแสดง จำนวนประชากรภาคตะวันตก จำแนกตามสถานภาพแรงงาน

เปรียบเทียบปี 2560 ปี 2561

หน่วย : คน

| สถานภาพแรงงาน                   | ปี 2560   | ปี 2561   | % Δ    |
|---------------------------------|-----------|-----------|--------|
| ยอดรวม                          | 5,646,135 | 5,676,506 | 0.54   |
| ประชากรที่มีอายุ 15 ปี ขึ้นไป   | 4,741,842 | 4,780,695 | 0.82   |
| กำลังแรงงานรวม                  | 3,398,913 | 3,415,886 | 0.50   |
| 1. กำลังแรงงานปัจจุบัน          | 3,389,141 | 3,411,253 | 0.65   |
| 1.1 ผู้มีงานทำ                  | 3,366,000 | 3,387,438 | 0.64   |
| 1.2 ผู้ว่างงาน                  | 23,142    | 23,815    | 2.91   |
| 2. กำลังแรงงานที่รอดูดูกาล      | 9,772     | 4,633     | -52.59 |
| ผู้ไม่อยู่ในกำลังแรงงาน         | 1,342,928 | 1,364,809 | 1.63   |
| 1. ทำงานบ้าน                    | 386,518   | 395,562   | 2.34   |
| 2. เรียนหนังสือ                 | 308,496   | 298,211   | -3.33  |
| 3. อื่น ๆ                       | 647,914   | 671,037   | 3.57   |
| ประชากรที่มีอายุต่ำกว่า 15 ปี   | 904,293   | 895,812   | -0.94  |
| อัตราการมีส่วนร่วมในกำลังแรงงาน | 71.68     | 71.45     | -0.23  |
| อัตราการอยู่นอกกำลังแรงงาน      | 39.80     | 39.82     | 0.02   |
| อัตราการว่างงาน                 | 0.68      | 0.70      | 0.02   |

อัตราการมีส่วนร่วมในกำลังแรงงาน (Labour Force Participation)

อัตราการมีส่วนร่วมในกำลังแรงงาน แสดงถึงอัตราส่วนของประชากรในวัยทำงานกับ ประชากรที่มีอายุตั้งแต่ 15 ปีขึ้นไป พบว่า ปี 2561 ภาคตะวันตก มีอัตราการมีส่วนร่วมในกำลังแรงงาน ร้อยละ 71.45 และเมื่อเปรียบเทียบกับช่วงเดียวกันปีก่อน ลดลง ร้อยละ 0.23



อัตราส่วนผู้มีงานทำต่อประชากร (Employment to Participation)



เป็นอัตราส่วนระหว่างผู้มีงานทำต่อประชากร ที่มีอายุตั้งแต่ 15 ปีขึ้นไป พบว่า ในปี 2561 ภาคตะวันตก มีอัตราส่วนผู้มีงานทำต่อประชากรร้อยละ 70.86 ลดลงเล็กน้อยจากปี 2560 ร้อยละ 0.13

## ผู้มีงานทำจำแนกตามอาชีพ (Employment by Occupation)

ผู้มีงานทำส่วนใหญ่มีอาชีพผู้ปฏิบัติงานที่มีฝีมือในด้านการเกษตรและการประมงมากที่สุด ร้อยละ 20.45 ของผู้มีงานทำทั้งหมด รองลงมาคือ พนักงานบริการและพนักงานในร้านค้าและตลาด ร้อยละ 19.76 และอาชีพขั้นพื้นฐานต่าง ๆ ในด้านการขายและการให้บริการ ร้อยละ 17.43 เมื่อเปรียบเทียบกับปี 2560 พบว่า ประเภทอาชีพผู้ปฏิบัติงานในโรงงานและเครื่องจักรและผู้ปฏิบัติงานด้านการประกอบอาชีพผู้ปฏิบัติงานด้านความสามารถทางฝีมือและธุรกิจการค้าที่เกี่ยวข้อง อาชีพผู้ปฏิบัติงานที่มีฝีมือในด้านการเกษตรและการประมง อาชีพพนักงานบริการและพนักงานในร้านค้าและตลาด มีจำนวนผู้มีงานทำเพิ่มขึ้น โดยเพิ่มขึ้นร้อยละ 9.37, 2.07, 0.35 และ

0.03 ตามลำดับ ส่วนอาชีพผู้ประกอบวิชาชีพด้านเทคนิคสาขาต่าง ๆ และอาชีพที่เกี่ยวข้อง อาชีพผู้บัญญัติกฎหมาย ข้าราชการ ระดับอาวุโสและผู้จัดการ อาชีพผู้ประกอบวิชาชีพด้านต่าง ๆ อาชีพเสมียนและอาชีพขั้นพื้นฐานต่าง ๆ ในด้านการขายและการให้บริการมีจำนวนผู้มีงานทำลดลงร้อยละ 10.66, 9.60, 4.53, 0.46 และ 0.30 ตามลำดับ



ตารางแสดงจำนวนผู้มีงานทำภาคตะวันตก จำแนกตามประเภทอาชีพ  
ปี 2560 กับปี 2561

หน่วย : คน

| ประเภทอาชีพ   | ปี 2560   | ปี 2561   | หน่วย% Δคน |
|---|-----------|-----------|------------|
| ยอดรวม  | 3,366,000 | 3,387,438 | 0.64       |
| ผู้บัญญัติกฎหมาย ข้าราชการ ระดับอาวุโสและผู้จัดการ              | 92,596    | 83,707    | -9.60      |
| ผู้ประกอบวิชาชีพด้านต่าง ๆ                                      | 148,098   | 141,386   | -4.53      |
| ผู้ประกอบวิชาชีพด้านเทคนิค สาขาต่าง ๆ และอาชีพที่เกี่ยวข้อง     | 136,889   | 122,296   | -10.66     |
| เสมียน  | 137,826   | 137,190   | -0.46      |
| พนักงานบริการ และพนักงานในร้านค้าและตลาด                        | 669,119   | 669,344   | 0.03       |
| ผู้ปฏิบัติงานที่มีฝีมือในด้านการเกษตรและการประมง                | 690,296   | 692,738   | 0.35       |
| ผู้ปฏิบัติงานด้านความสามารถทางฝีมือและธุรกิจการค้าที่เกี่ยวข้อง | 449,772   | 459,062   | 2.07       |
| ผู้ปฏิบัติการโรงงานและเครื่องจักรและผู้ปฏิบัติงานด้านการประกอบ  | 448,965   | 491,022   | 9.37       |
| อาชีพขั้นพื้นฐานต่าง ๆ ในด้านการขายและการให้บริการ              | 592,057   | 590,266   | -0.30      |
| คนงานซึ่งมิได้จำแนกไว้ในหมวดอื่น                                | 384       | 428       | 11.54      |

## ผู้มีงานทำจำแนกตามอุตสาหกรรม (Employment by Industrial)

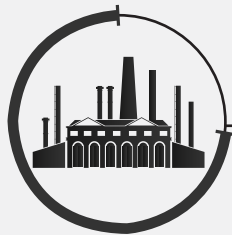
จากจำนวนผู้มีงานทำนอกภาคเกษตรกรรม ประมาณ 2.51 ล้านคน เมื่อพิจารณาตามประเภทอุตสาหกรรม 5 อันดับแรก พบว่า อุตสาหกรรมการผลิต มีจำนวนผู้มีงานทำมากที่สุด ร้อยละ 27.44

ของจำนวนผู้มีงานทำทั้งหมด รองลงมาคือ การขายส่ง การขายปลีก ร้อยละ 16.46 กิจกรรมโรงแรมและอาหาร ร้อยละ 7.82 การก่อสร้าง ร้อยละ 5.06 และการบริหารราชการและการป้องกันประเทศ ร้อยละ 3.30

## ผู้มีงานทำ 3,387,438 คน



ภาคเกษตรกรรม  
873,708 คน  
(25.79%)



นอกภาคเกษตรกรรม  
2,513,730 คน  
(74.21%)

## ผู้มีงานทำนอกภาคเกษตรกรรม 5 อันดับแรก จำแนกตามประเภทอุตสาหกรรม



เปรียบเทียบกับช่วงเดียวกันปีก่อน พบว่า อุตสาหกรรมกิจกรรมบริการด้านอื่น ๆ มีจำนวนผู้มีงานทำเพิ่มขึ้นมากที่สุด ร้อยละ 20.67 รองลงมาได้แก่ อุตสาหกรรมการบริหารและการสนับสนุน ร้อยละ 18.72 อุตสาหกรรมกิจกรรมทางวิชาชีพและเทคโนโลยี ร้อยละ 16.00 อุตสาหกรรมลูกจ้างในครัวเรือนส่วนบุคคล ร้อยละ 9.18 อุตสาหกรรมการผลิต ร้อยละ 5.27

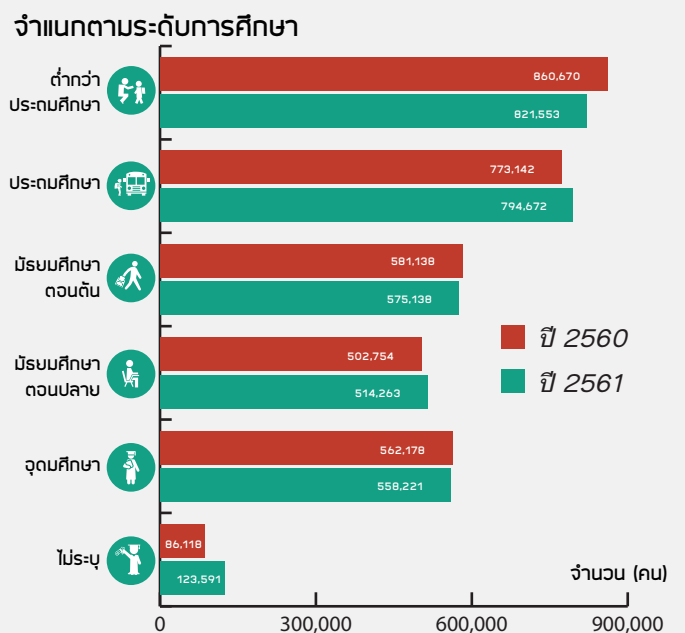
ส่วนอุตสาหกรรมข้อมูลข่าวสารและการสื่อสาร มีจำนวนผู้มีงานทำลดลงมากที่สุด ร้อยละ 22.02 รองลงมาได้แก่ อุตสาหกรรมกิจกรรมอสังหาริมทรัพย์ ร้อยละ 15.35 อุตสาหกรรมการจัดหน้า น้ำบาดน้ำเสีย ร้อยละ 12.11 อุตสาหกรรมการไฟฟ้า ก๊าซและไอน้ำ ร้อยละ 11.00 อุตสาหกรรมศิลปะความบันเทิงนันทนาการ ร้อยละ 10.28

## ผู้มีงานทำจำแนกตามระดับการศึกษา (Employment by Education)

เมื่อพิจารณาระดับการศึกษาของผู้มีงานทำ พบว่า กลุ่มผู้มีการศึกษาต่ำกว่าประถมศึกษา มีสัดส่วนมากที่สุด ประมาณ 8.22 แสนคน คิดเป็นร้อยละ 24.25 ของผู้มีงานทำทั้งหมด รองลงมาคือ ระดับประถมศึกษา ร้อยละ 23.46 และระดับมัธยมศึกษาตอนต้น ร้อยละ 16.98 เปรียบเทียบกับปี 2560 พบว่าผู้มีงานทำเกือบทุกระดับการศึกษา มีจำนวนลดลง ยกเว้น การศึกษาระดับประถมศึกษา และระดับมัธยมศึกษาตอนปลาย มีจำนวนผู้มีงานทำเพิ่มขึ้น



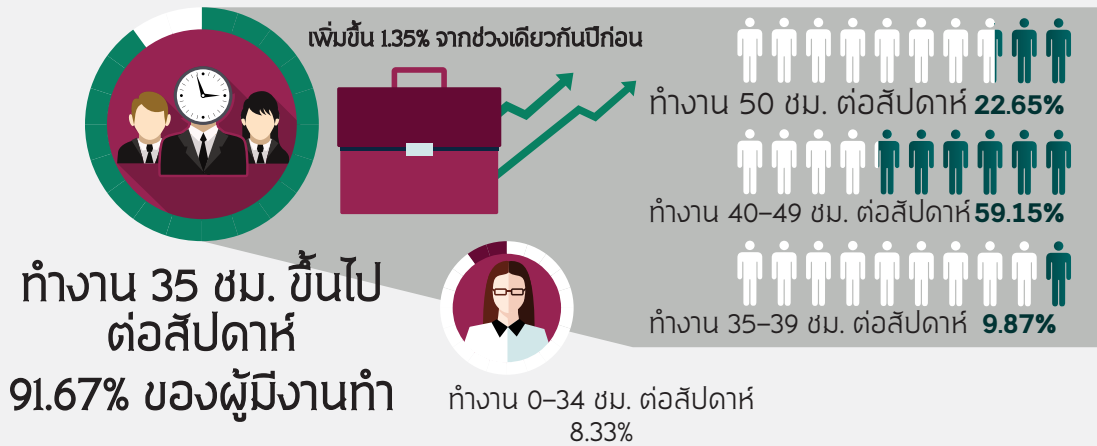
## แผนภูมิแสดง ผู้มีงานทำภาคตะวันตก จำแนกตามระดับการศึกษา เปรียบเทียบปี 2560 และปี 2561



## ผู้มีงานทำจำแนกตามชั่วโมงการทำงาน (Employment by Hour)

ผู้มีงานทำที่ทำงานตั้งแต่ 35 ชั่วโมงต่อสัปดาห์ขึ้นไป มีสัดส่วนมากที่สุด ประมาณ 3.11 ล้านคน หรือร้อยละ 91.67 ของจำนวนผู้มีงานทำ เพิ่มขึ้นจากช่วงเวลาเดียวกันปีก่อนร้อยละ 1.35 โดยผู้ที่ทำงานระหว่าง 40 - 49 ชั่วโมงต่อสัปดาห์มีสัดส่วนมากที่สุด ร้อยละ 59.15 รองลงมาคือ ผู้ที่ทำงานตั้งแต่ 50

ชั่วโมงขึ้นไปต่อสัปดาห์ มีร้อยละ 22.65 และผู้ที่ทำงานระหว่าง 35 - 39 ชั่วโมงต่อสัปดาห์ มีร้อยละ 9.87 สำหรับผู้ที่มิใช่ชั่วโมงการทำงานต่ำกว่า 35 ชั่วโมงต่อสัปดาห์ (0-34 ชั่วโมงต่อสัปดาห์) มีประมาณ 2.82 แสนคน หรือร้อยละ 8.33 ของจำนวนผู้มีงานทำ ลดลงร้อยละ 6.62 เมื่อเปรียบเทียบกับช่วงเดียวกันปีก่อน

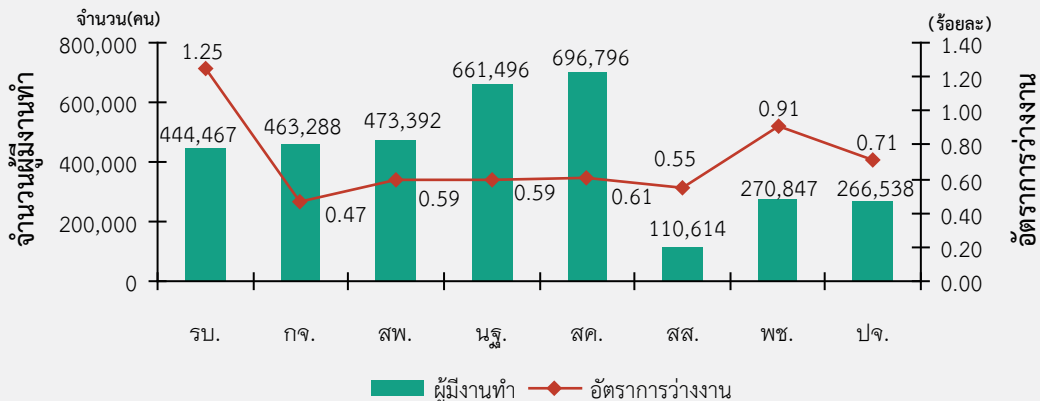


## ภาวะการว่างงานและอัตราการว่างงาน (Unemployment Rate)

ภาคตะวันตกมีผู้ว่างงานประมาณ 2.38 หมื่นคน หรือมีอัตราการว่างงาน ร้อยละ 0.70 เพิ่มขึ้นร้อยละ 2.91 จากปี 2560 โดยจังหวัดราชบุรี มีอัตราการว่างงานสูงที่สุดในภาคตะวันตก ร้อยละ 1.25 รองลงมาคือ จังหวัดเพชรบุรี ร้อยละ 0.91 จังหวัดประจวบคีรีขันธ์ ร้อยละ 0.71 จังหวัดสมุทรสาคร ร้อยละ 0.61 จังหวัดนครปฐม และจังหวัดสุพรรณบุรี มีจำนวนเท่ากัน ร้อยละ 0.59

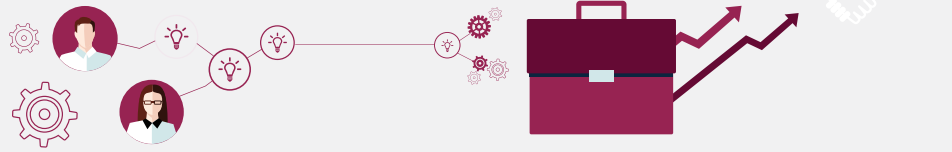
จังหวัดสมุทรสงคราม ร้อยละ 0.55 และจังหวัดกาญจนบุรี ร้อยละ 0.47 เมื่อเปรียบเทียบกับปี 2560 พบว่าเกือบทุกจังหวัดมีอัตราการว่างงานเพิ่มขึ้น จังหวัดกาญจนบุรี มีอัตราการว่างงานเท่ากับช่วงเดียวกันปีก่อน ส่วนจังหวัดเพชรบุรี และจังหวัดสมุทรสาคร มีอัตราการว่างงานลดลง

แผนภูมิแสดงจำนวนผู้มีงานทำ และอัตราการว่างงานของภาคตะวันตก  
จำแนกรายจังหวัด ปี 2561



ที่มา : สำนักงานสถิติแห่งชาติ

# ความต้องการแรงงาน ผ่านบริการจัดหางานโดยรัฐ



## การให้บริการจัดหางาน

จากข้อมูลของระบบสารสนเทศการจัดหางานในประเทศ กรมการจัดหางาน นายจ้าง/สถานประกอบการ แรงงาน ผู้สมัครงานมาใช้บริการ และการบรรจุงาน ลดลงจากช่วงเดียวกันปีก่อน ปรากฏรายละเอียด ดังนี้

**ความต้องการแรงงาน** ลดลงร้อยละ 9.55 จังหวัดสมุทรสงคราม ลดลงมากที่สุด ส่วนใหญ่ต้องการผู้ที่จบการศึกษาระดับมัธยมศึกษา มากที่สุด

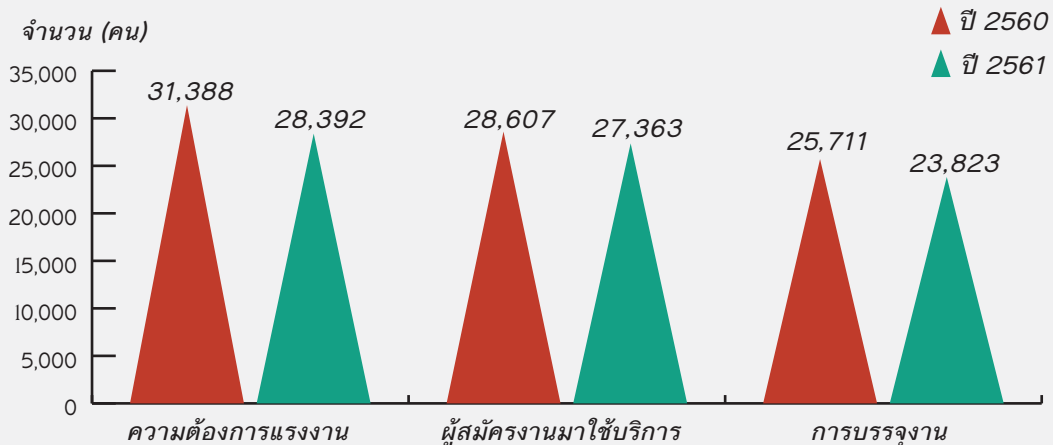
**ผู้สมัครงานมาใช้บริการ** ลดลงร้อยละ 4.35 จังหวัดราชบุรี ลดลงมากที่สุด โดยผู้สมัครงานเป็นผู้จบการศึกษาระดับมัธยมศึกษา และระดับปริญญาตรีมากที่สุด

**การบรรจุงาน** ลดลงร้อยละ 7.34 โดยจังหวัดสมุทรสงคราม ลดลงมากที่สุด ผู้จบการศึกษาระดับมัธยมศึกษา ได้รับการบรรจุงานมากที่สุด

กรมการจัดหางานได้รับแจ้งความต้องการแรงงาน (ตำแหน่งงานว่าง) จากนายจ้าง/สถานประกอบการ ปี 2561 จำนวน 28,392 อัตรา ผู้สมัครงานมาใช้บริการ จำนวน 27,363 คน การบรรจุงาน จำนวน 23,823 คน เมื่อเปรียบเทียบกับช่วงเดียวกันปีก่อน พบว่า ความต้องการแรงงาน ผู้สมัครงาน และการบรรจุงาน ลดลงร้อยละ 9.55, 4.35 และ 7.34 ตามลำดับ



ความต้องการแรงงาน ผู้สมัครงาน และการบรรจุงาน ปี 2560 และปี 2561



## ความต้องการแรงงาน

นายจ้าง/สถานประกอบการมาใช้บริการที่แจ้งความประสงค์จะรับสมัครบุคคลเข้าทำงาน (ตำแหน่งงานว่าง) มีจำนวน 28,392 อัตรา เป็นเพศชาย 3,969 อัตรา เพศหญิง 1,480 อัตรา และไม่ระบุเพศ 22,943 อัตรา

### อุตสาหกรรมที่มีความต้องการแรงงานมาก 5 อันดับแรก ได้แก่

01

#### การผลิต

การผลิตผลิตภัณฑ์อาหาร การผลิตผลิตภัณฑ์ยางและพลาสติก การผลิตผลิตภัณฑ์ที่ทำจาก โลหะประดิษฐ์ ยกเว้น เครื่องจักรและอุปกรณ์ การผลิตสิ่งทอ การผลิตอุปกรณ์ไฟฟ้า

02

#### การขายส่งและการขายปลีก การซ่อมยานยนต์ และจักรยานยนต์

การขายส่งยกเว้นยานยนต์และจักรยานยนต์ การขายปลีก ยกเว้น ยานยนต์และจักรยานยนต์ การขายส่ง การขายปลีก การซ่อมยานยนต์และจักรยานยนต์

03

#### ที่พักแรมและบริการด้านอาหาร

ที่พักแรม การบริการด้านอาหารและเครื่องดื่ม

04

#### ข้อมูลข่าวสารและการสื่อสาร

การโทรคมนาคม การจัดพิมพ์จำหน่ายหรือเผยแพร่ กิจกรรมการจัดทำโปรแกรมคอมพิวเตอร์ การให้คำปรึกษาเกี่ยวกับคอมพิวเตอร์ และกิจกรรมที่เกี่ยวข้อง กิจกรรมการผลิตภาพยนตร์ วิดีทัศน์และรายการโทรทัศน์ การบันทึกเสียงและการจัดพิมพ์จำหน่ายหรือเผยแพร่ดนตรี กิจกรรมการบริการสารสนเทศ

05

#### การขนส่งและสถานที่เก็บสินค้า

กิจกรรมที่เกี่ยวกับคลังสินค้าและกิจกรรมสนับสนุนการขนส่ง การขนส่งทางบก และการขนส่งทางท่อลำเลียง การขนส่งทางน้ำ

### อาชีพที่มีความต้องการแรงงานมาก 5 อันดับแรก ได้แก่

01

#### อาชีพงานพื้นฐาน

แรงงานบรรจุผลิตภัณฑ์ แรงงานด้านการประกอบ รับส่งเอกสาร พนักงานขนส่งสัมภาระและพนักงานขนส่งสินค้าอื่น ๆ ผู้ขนส่งสินค้าต่าง ๆ พนักงานเก็บเงิน และพนักงานอ่านมาตรวัดต่าง ๆ

02

#### พนักงานบริการ พนักงานขายในร้านค้าและตลาด

พนักงานขายของหน้าร้านและพนักงานสาธิตสินค้า แม่บ้านและผู้ปฏิบัติงานที่เกี่ยวข้อง พนักงานบริการอาหารและเครื่องดื่ม ผู้ให้บริการด้านการป้องกันภัยที่ได้จัดประเภทไว้ในที่อื่น พ่อครัว

03

#### เสมียน เจ้าหน้าที่

เจ้าหน้าที่สำนักงานอื่น ๆ เจ้าหน้าที่คลังสินค้า เจ้าหน้าที่เก็บเงินและเจ้าหน้าที่ขายตัว เจ้าหน้าที่วางแผนการผลิต พนักงานต้อนรับ และพนักงานบริการข้อมูลข่าวสาร

04

#### ช่างเทคนิคและผู้ปฏิบัติงานที่เกี่ยวข้อง

ผู้ตรวจสอบด้านความปลอดภัย สุขภาพ และคุณภาพผลิตภัณฑ์ ตัวแทนฝ่ายขายด้านเทคนิคและการค้า เจ้าหน้าที่บัญชี ช่างเขียนแบบ ช่างเทคนิควิศวกรรมเครื่องกล

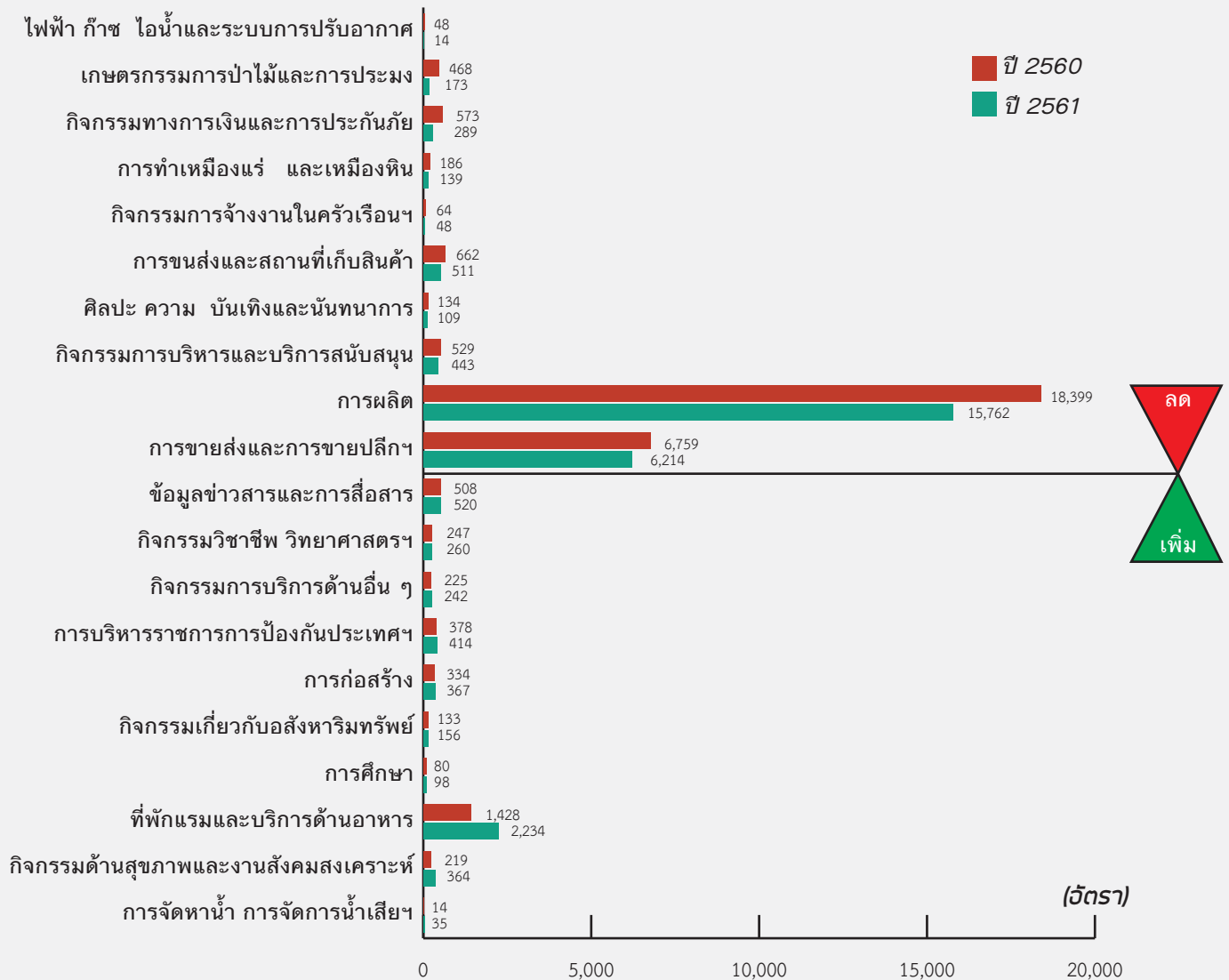
05

#### ผู้ปฏิบัติงานโดยใช้ฝีมือในธุรกิจต่าง ๆ

ช่างเครื่องและช่างปรับแต่งเครื่องยานยนต์ ช่างไฟฟ้าอาคารและอุปกรณ์ไฟฟ้าอื่น ๆ ช่างเชื่อมและช่างตัดโลหะ ช่างเครื่องและช่างปรับแต่งอุปกรณ์ไฟฟ้ากำลัง ช่างเครื่องและช่างปรับแต่งเครื่องจักรกลทางการเกษตรหรืออุตสาหกรรม

## แผนภูมิแสดงความต้องการแรงงาน จำแนกตามประเภทอุตสาหกรรม ปี 2561 กับปี 2560

(จำแนกตามประเภทอุตสาหกรรม)



จากแผนภูมิเมื่อเปรียบเทียบความต้องการแรงงานตามประเภทอุตสาหกรรมในปี 2561 กับปี 2560 พบว่า

### อุตสาหกรรมที่มีความต้องการแรงงานเพิ่มขึ้น

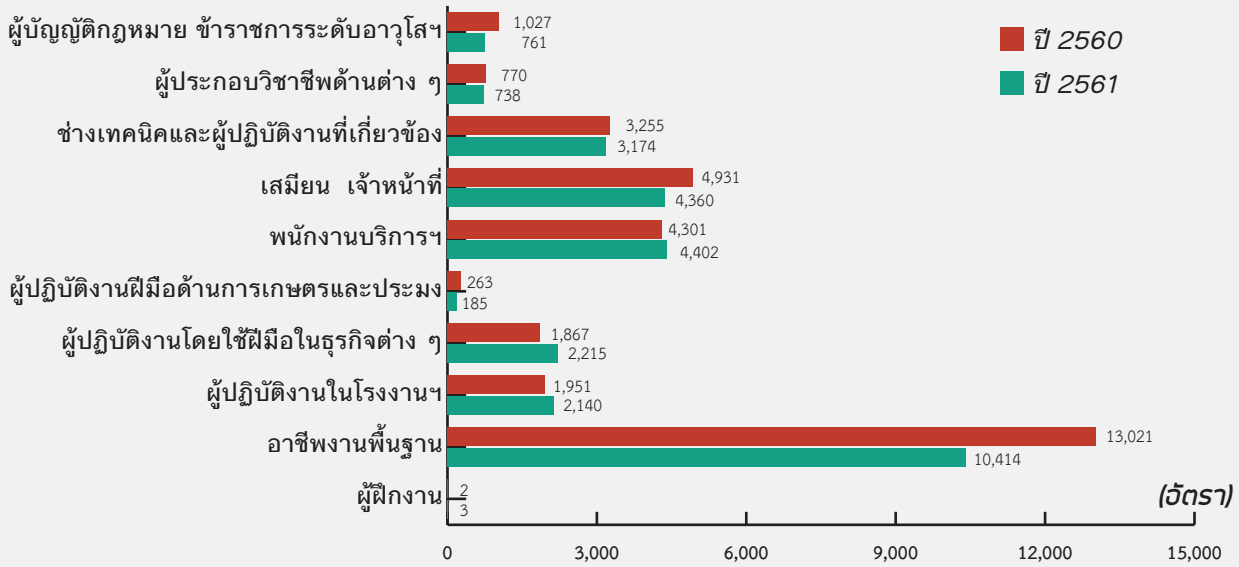
ได้แก่ การจัดหาหน้า การจัดการน้ำเสียและของเสีย รวมถึง กิจกรรมที่เกี่ยวข้อง กิจกรรมด้านสุขภาพ และงานสังคมสงเคราะห์ ที่พักแรมและบริการด้านอาหาร การศึกษา กิจกรรมเกี่ยวกับอสังหาริมทรัพย์ การก่อสร้าง การบริหารราชการการป้องกันประเทศ และการประกันสังคมภาคบังคับ กิจกรรมการบริการด้านอื่น ๆ กิจกรรมวิชาชีพ วิทยาศาสตร์และกิจกรรมทางวิชาการ ข้อมูลข่าวสารและการสื่อสาร

### อุตสาหกรรมที่มีความต้องการแรงงานลดลง

ได้แก่ ไฟฟ้า ก๊าซ ไอน้ำและระบบการปรับอากาศ เกษตรกรรมการป่าไม้และการประมง กิจกรรมทางการเงินและการประกันภัย การทำเหมืองแร่ และเหมืองหิน กิจกรรมการจ้างงานในครัวเรือนกิจกรรมการผลิต สินค้าและบริการที่ทำขึ้นเองเพื่อใช้ในครัวเรือน ซึ่งไม่สามารถจำแนกกิจกรรมได้อย่างชัดเจน การขนส่ง และสถานที่เก็บสินค้า ศิลปะความบันเทิงและนันทนาการ กิจกรรมการบริหารและบริการสนับสนุน การผลิต การขายส่งและการขายปลีก การซ่อมยานยนต์ และจักรยายนยนต์

## แผนภูมิแสดงความต้องการแรงงาน จำแนกตามประเภทอาชีพ ปี 2561 และปี 2560

### จำแนกตามประเภทอาชีพ

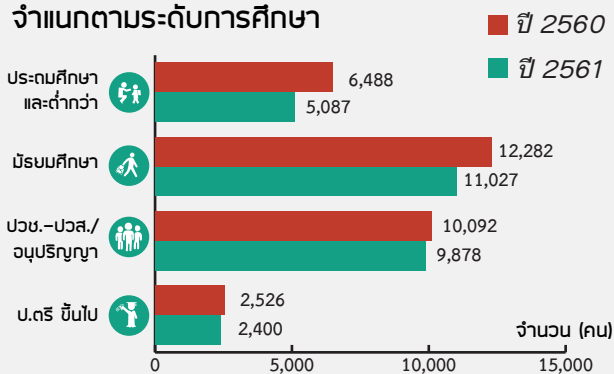


ประเภทอาชีพที่สถานประกอบการต้องการแรงงานมากที่สุด คือ อาชีพงานพื้นฐาน จำนวน 10,414 อัตรา คิดเป็นร้อยละ 36.68 (เช่น แรงงานบรรจุผลิตภัณฑ์ แรงงานด้านการประกอบ พนักงานรับส่งเอกสาร พนักงานขนส่งพัสดุและพนักงานขนส่งสินค้า ผู้ขนส่งสินค้า พนักงานเก็บเงิน และพนักงานอ่านมาตรวัดต่าง ๆ ) รองลงมาได้แก่ พนักงานบริการ พนักงานขาย

ในร้านค้าและตลาด จำนวน 4,402 อัตรา (ร้อยละ 15.50) เสมียน เจ้าหน้าที่ จำนวน 4,360 อัตรา (ร้อยละ 15.36) ช่างเทคนิคและผู้ปฏิบัติงานที่เกี่ยวข้อง จำนวน 3,174 อัตรา (ร้อยละ 11.18) ผู้ปฏิบัติงานโดยใช้ฝีมือในธุรกิจต่าง ๆ จำนวน 2,215 อัตรา (ร้อยละ 7.80)

## แผนภูมิ ความต้องการแรงงาน จำแนกตามระดับการศึกษา ปี 2561 และปี 2560

### จำแนกตามระดับการศึกษา



นายจ้าง/สถานประกอบการต้องการแรงงานที่จบการศึกษาระดับมัธยมศึกษา มากที่สุด คิดเป็นร้อยละ 38.84 รองลงมาคือ ระดับปวช.-ปวส./อนุปริญญา ร้อยละ 34.79 ระดับประถมศึกษาและต่ำกว่า ร้อยละ 17.92 และระดับปริญญาตรีขึ้นไป ร้อยละ 8.45 เมื่อเปรียบเทียบกับช่วงเดียวกันปีก่อน พบว่า ความต้องการแรงงานลดลงในทุกระดับการศึกษา

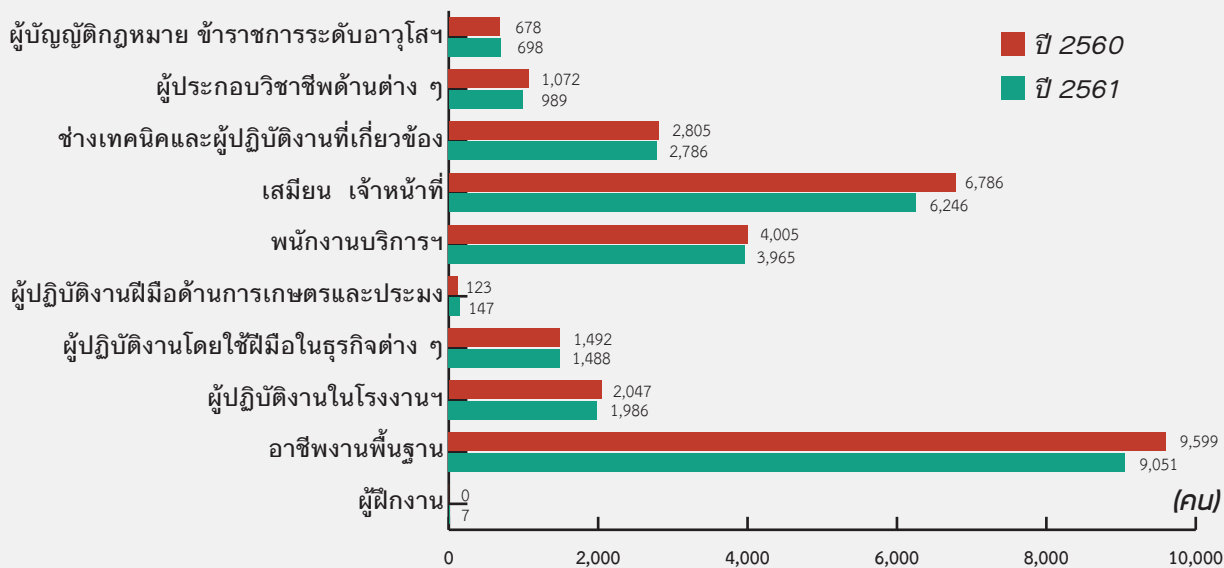
## ผู้สมัครงาน

ผู้สมัครงานที่มาใช้บริการมีจำนวน 27,363 คน เป็นเพศชาย 11,316 คน หญิง 16,047 คน เป็นผู้จบการศึกษาระดับมัธยมศึกษามากที่สุด จำนวน 11,734 คน คิดเป็นร้อยละ 42.88 รองลงมาคือ ระดับปริญญาตรีขึ้นไป ร้อยละ 21.37 ระดับปวช.-ปวส.

หรืออนุปริญญา ร้อยละ 20.28 และระดับประถมศึกษาและต่ำกว่า ร้อยละ 15.46 เมื่อเปรียบเทียบกับช่วงเดียวกันปีก่อน พบว่า ผู้สมัครงานที่มาใช้บริการทั้งหมดลดลง ร้อยละ 4.35

## แผนภูมิแสดงผู้สมัครงานมาใช้บริการ จำแนกตามประเภทอาชีพ ปี 2561 และปี 2560

จำแนกตามประเภทอาชีพ



จากแผนภูมิที่ เมื่อพิจารณาตามประเภทอาชีพ จะเห็นได้ว่าอาชีพอานพื้นฐานมีจำนวนผู้มาสมัครงานมากที่สุด เช่น แรงงานบรรจุผลิตภัณฑื แรงงานด้านการประกอบ พนักงานรับส่งเอกสาร พนักงานขนส่งพัสดุ และพนักงานขนส่งสินค้า พนักงานเก็บเงิน และพนักงานอ่านมาตรวัดต่าง ๆ ยาม ผู้เปิด-ปิดประตู เมื่อเปรียบเทียบ

กับช่วงเดียวกันปีก่อน พบว่า ผู้สมัครงานมาใช้บริการ มีจำนวนลดลงเกือบทุกประเภทอาชีพ ยกเว้นประเภทอาชีพผู้ปฏิบัติงานฝีมือด้านการเกษตรและประมง และอาชีพผู้บัญญัติกฎหมาย ข้าราชการระดับอาวุโส ผู้จัดการ ที่มีจำนวนเพิ่มขึ้น

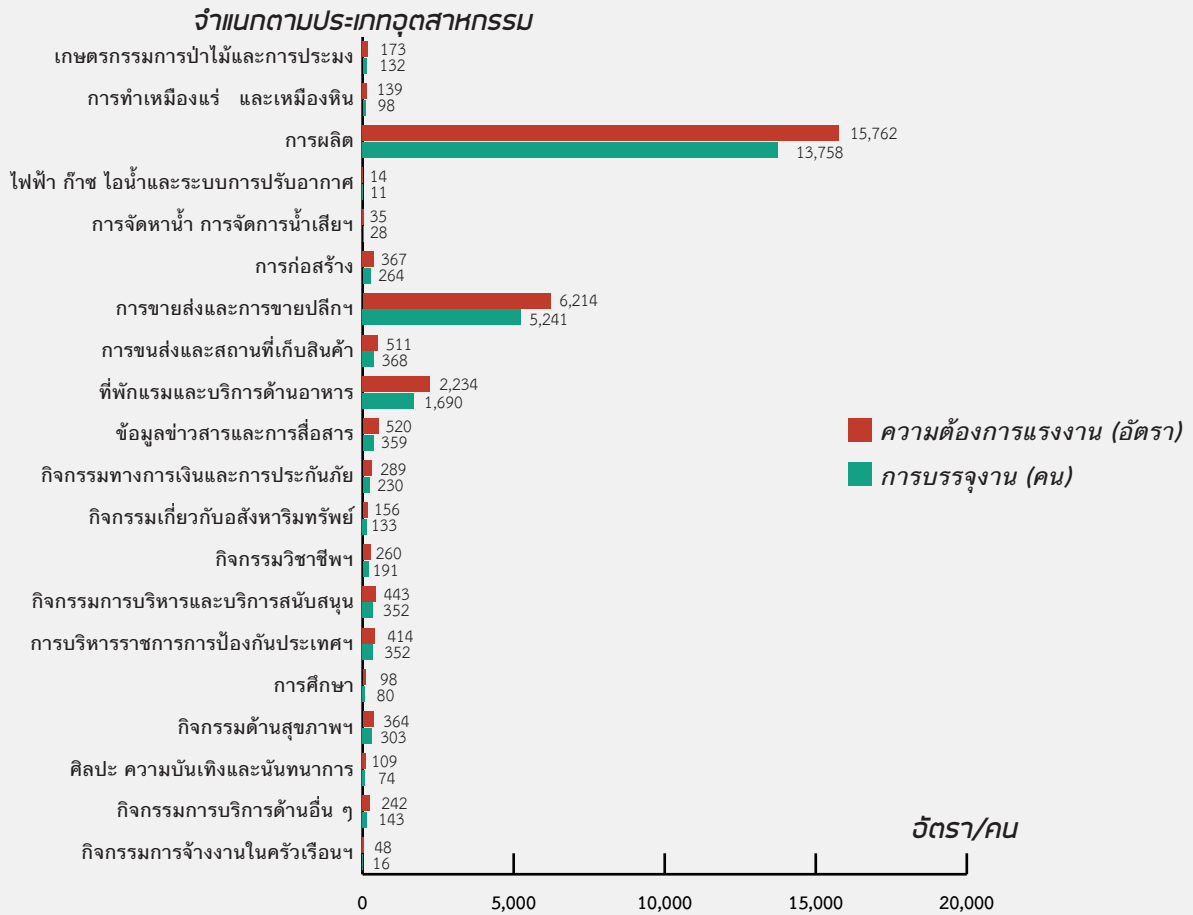
## การบรรจุงาน

ผู้สมัครงานได้รับการบรรจุงานทั้งหมด จำนวน 23,823 คน ชาย 10,042 คน หญิง 13,781 คน โดยเป็นการบรรจุงาน ในจังหวัดนครปฐมมากที่สุด ร้อยละ 28.68 ของผู้สมัครงานที่ได้รับการบรรจุงานทั้งหมด รองลงมาได้แก่ จังหวัดสมุทรสาคร ร้อยละ 22.88 จังหวัดกาญจนบุรี ร้อยละ 10.26 เมื่อเปรียบเทียบกับช่วงเดียวกันปีก่อน พบว่า การบรรจุงานลดลงร้อยละ 7.34 โดยจังหวัดสมุทรสาครมีการบรรจุงานลดลงมากที่สุด ร้อยละ 46.02

โดยผู้ที่มีการศึกษาระดับมัธยมศึกษาได้รับการบรรจุงานมากที่สุด คิดเป็นร้อยละ 45.51 รองลงมาได้แก่ ระดับปวช.-ปวส./อนุปริญญา ร้อยละ 19.91 ระดับปริญญาตรีขึ้นไป ร้อยละ 18.38 ระดับประถมศึกษาและต่ำกว่า ร้อยละ 16.19



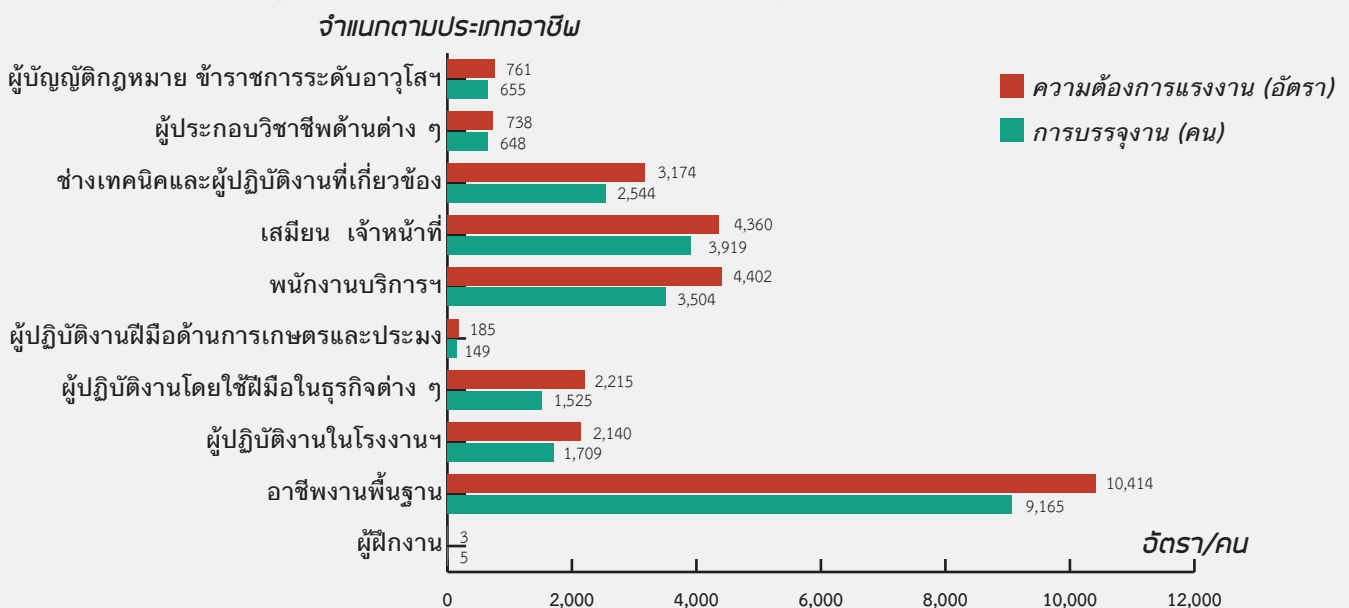
## แผนภูมิแสดงความต้องการแรงงาน และการบรรจุนงาน จำแนกตามประเภทอุตสาหกรรม ปี 2561



อุตสาหกรรมที่มีการบรรจุนงานมากที่สุด คือ อุตสาหกรรมการผลิต มีการบรรจุนงาน จำนวน 13,758 คน คิดเป็นร้อยละ 57.75 รองลงมาคือ การขายส่ง และการขายปลีก การซ่อมยานยนต์ และจักรยานยนต์ จำนวน 5,241 คน (ร้อยละ 22.00) ที่พักรวม

และบริการด้านอาหาร จำนวน 1,690 คน (ร้อยละ 7.09) การขนส่งและสถานที่เก็บสินค้า จำนวน 368 คน (ร้อยละ 1.54) ข้อมูลข่าวสารและการสื่อสาร จำนวน 359 คน (ร้อยละ 1.51)

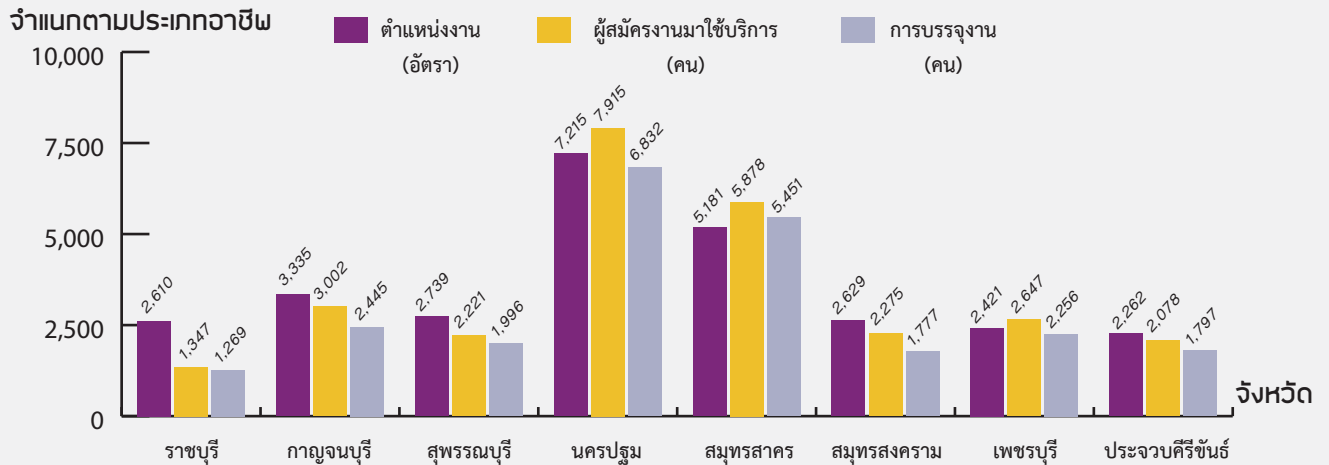
## แผนภูมิแสดงความต้องการแรงงาน และการบรรจุนงาน จำแนกตามประเภทอาชีพ ปี 2561



เมื่อพิจารณาตามประเภทอาชีพ พบว่า อาชีพงานพื้นฐานมีการบรรจุงานมากที่สุด จำนวน 9,165 คน คิดเป็นร้อยละ 38.47 เช่น แรงงานบรรจุผลิตภัณฑ แรงงานด้านการประกอบ พนักงานรับส่งเอกสาร พนักงานขนส่งพัสดุและพนักงานขนส่งสินค้า พนักงานเก็บเงิน และพนักงานอ่านมาตรวัดต่าง ๆ ผู้ดูแลรักษาอาคารสิ่งปลูกสร้าง รองลงมาคือ เสมียน

เจ้าหน้าที่ จำนวน 3,919 คน (ร้อยละ 16.45) พนักงานบริการ พนักงานขายในร้านค้าและตลาด จำนวน 3,504 คน (ร้อยละ 14.71) ช่างเทคนิคและผู้ปฏิบัติงานที่เกี่ยวข้อง จำนวน 2,544 คน (ร้อยละ 10.68) ผู้ปฏิบัติงานในโรงงาน ผู้ควบคุมเครื่องจักรและผู้ปฏิบัติงานด้านการประกอบ จำนวน 1,709 คน (ร้อยละ 7.17)

### แผนภูมิแสดงตำแหน่งงาน ผู้สมัครงานมาใช้บริการ และการบรรจุงาน จำแนกตามจังหวัด ปี 2561

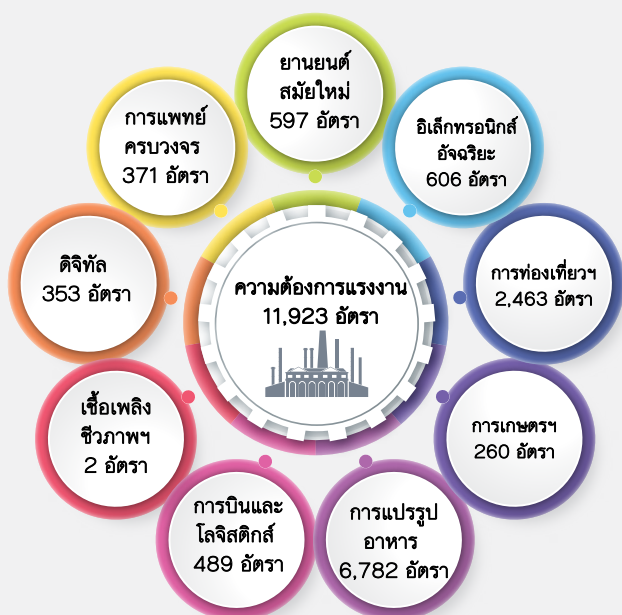


## ความต้องการแรงงาน ใน 10 อุตสาหกรรมเป้าหมาย

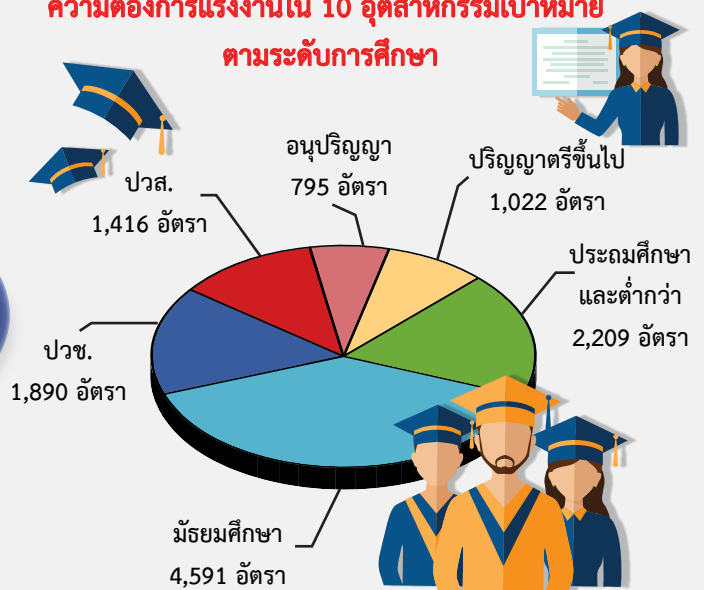
ปี 2561 ภาคตะวันตกมีความต้องการ แรงงานใน 10 อุตสาหกรรมเป้าหมาย จำนวน 11,923 อัตรา ลดลงจากช่วงเดียวกันปีก่อน ร้อยละ 13.38 โดยอุตสาหกรรมแปรรูปอาหาร มีความต้องการ มากที่สุด จำนวน 6,782 อัตรา (ร้อยละ 56.88)

รองลงมาได้แก่ อุตสาหกรรมการท่องเที่ยวกลุ่มรายได้ และการท่องเที่ยวเชิงสุขภาพ จำนวน 2,463 อัตรา (ร้อยละ 20.66) อุตสาหกรรมอิเล็กทรอนิกส์อัจฉริยะ จำนวน 606 อัตรา (ร้อยละ 5.08)

### ความต้องการแรงงานใน 10 อุตสาหกรรมเป้าหมาย



### ความต้องการแรงงานใน 10 อุตสาหกรรมเป้าหมาย ตามระดับการศึกษา



โดยต้องการแรงงานที่มีการศึกษาระดับมัธยมศึกษามากที่สุด จำนวน 4,591 อัตรา (ร้อยละ 38.51) รองลงมาได้แก่ ระดับประถมศึกษาและต่ำกว่า จำนวน 2,209 อัตรา (ร้อยละ 18.53) ระดับปวช. จำนวน 1,890 อัตรา (ร้อยละ 15.85) ระดับปวส. จำนวน 1,416 อัตรา (ร้อยละ 11.88) ระดับปริญญาตรีขึ้นไป จำนวน 1,022 อัตรา (ร้อยละ 8.57) และระดับอนุปริญญา จำนวน 795 อัตรา (ร้อยละ 6.67)


เมื่อพิจารณาเป็นรายจังหวัด พบว่าจังหวัดสมุทรสาคร มีความต้องการมากที่สุด จำนวน 2,278 อัตรา คิดเป็นร้อยละ 19.11 ของตำแหน่งงาน 10 อุตสาหกรรมเป้าหมายทั้งหมด รองลงมาได้แก่ นครปฐม จำนวน 2,243 อัตรา (ร้อยละ 18.81) สมุทรสงคราม จำนวน 1,737 อัตรา (ร้อยละ 14.57) กาญจนบุรี จำนวน 1,444 อัตรา (ร้อยละ 12.11)

ที่มา : ระบบสารสนเทศการจัดหางานในประเทศ กรมการจัดหางาน

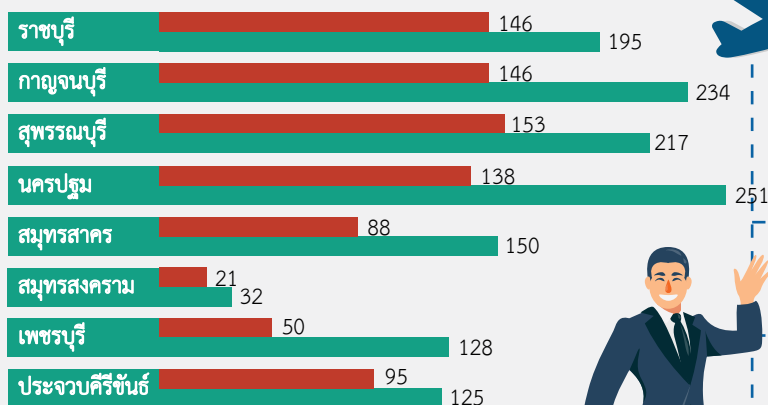
## การเดินทางไปทำงาน ในต่างประเทศ

ปี 2561 ภาคตะวันตกมีแรงงานได้รับอนุญาตให้เดินทางไปทำงานในต่างประเทศ จำนวน 2,169 คน หรือร้อยละ 1.89 ของแรงงานที่เดินทางไปทำงานต่างประเทศทั้งประเทศ ลดลงจากปี 2560 ร้อยละ 1.86 เป็นเพศชาย ร้อยละ 66.62 ของแรงงานในภาคตะวันตก

เพศหญิง ร้อยละ 33.38 เดินทางไปทำงานโดย Re-entry มากที่สุด ร้อยละ 61.41 รองลงมาคือ นายจ้างพาลูกจ้างไปทำงาน ร้อยละ 12.22 เดินทางด้วยตนเอง ร้อยละ 11.11 และบริษัทจัดหางานจัดส่ง ร้อยละ 8.16

การเดินทางทุกประเภท ปี 2560 จำนวน 2,210 คน  
การเดินทางทุกประเภท ปี 2561 จำนวน 2,169 คน  ลดลง 1.86%

■ เดินทาง 5 วิธี ■ แจ้งการเดินทางกลับ(RE-ENTRY)



ประเทศที่มีผู้เดินทางไปทำงานมากที่สุด  
5 อันดับแรก



ตารางแสดง การเดินทางไปทำงานต่างประเทศของแรงงานภาคตะวันตก ปี 2561  
จำแนกตามประเภทการเดินทาง

หน่วย : คน

| จังหวัด              | เดินทาง<br>ด้วยตนเอง | กรมการ<br>จัดหางาน<br>จัดส่ง | นายจ้างพา<br>ลูกจ้างไป<br>ทำงาน | นายจ้างส่ง<br>ลูกจ้างไป<br>ฝึกงาน | บริษัท<br>จัดหางาน<br>จัดส่ง | Re-Entry      | รวม            |
|----------------------|----------------------|------------------------------|---------------------------------|-----------------------------------|------------------------------|---------------|----------------|
| ราชบุรี              | 34                   | 6                            | 75                              | 8                                 | 23                           | 195           | 341            |
| กาญจนบุรี            | 36                   | 7                            | 47                              | 17                                | 39                           | 234           | 380            |
| สุพรรณบุรี           | 50                   | 12                           | 34                              | 19                                | 38                           | 217           | 370            |
| นครปฐม               | 46                   | 10                           | 38                              | 16                                | 28                           | 251           | 389            |
| สมุทรสาคร            | 25                   | 11                           | 21                              | 12                                | 19                           | 150           | 238            |
| สมุทรสงคราม          | 2                    | 2                            | 10                              | 5                                 | 2                            | 32            | 53             |
| เพชรบุรี             | 17                   | 4                            | 17                              | 5                                 | 7                            | 128           | 178            |
| ประจวบคีรีขันธ์      | 31                   | 10                           | 23                              | 10                                | 21                           | 125           | 220            |
| <b>รวม</b>           | <b>241</b>           | <b>62</b>                    | <b>265</b>                      | <b>92</b>                         | <b>177</b>                   | <b>1,332</b>  | <b>2,169</b>   |
| <b>รวมทั้งประเทศ</b> | <b>9,271</b>         | <b>11,908</b>                | <b>10,707</b>                   | <b>3,322</b>                      | <b>26,423</b>                | <b>53,170</b> | <b>114,801</b> |

ที่มา : สำนักบริหารแรงงานไทยไปต่างประเทศ กรมการจัดหางาน

## การทำงานของคนต่างด้าว

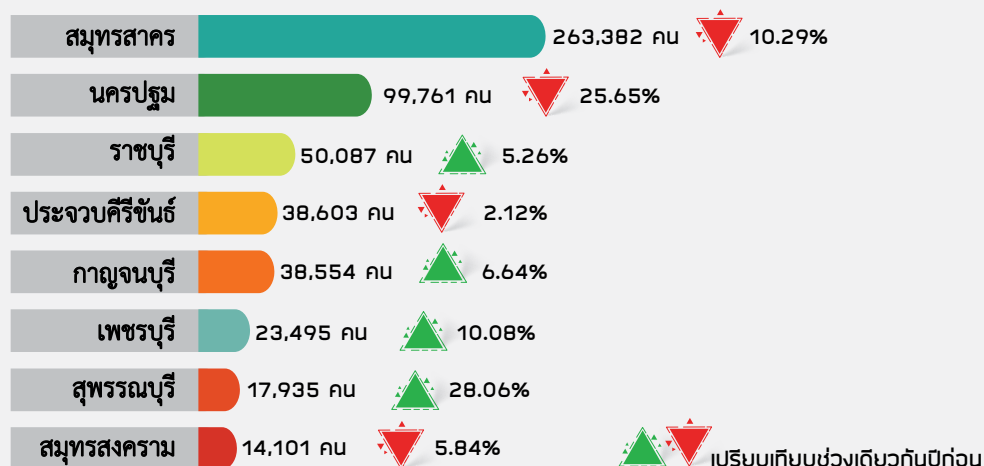
จากข้อมูลของสำนักงานจัดหางานจังหวัด 8 จังหวัดในภาคตะวันตก ปี 2561 มีจำนวนแรงงานต่างด้าว ณ เดือนธันวาคม ประมาณ 5.46 แสนคน เป็นแรงงานต่างด้าวถูกกฎหมาย ประมาณ 5.22 แสนคน หรือร้อยละ 95.58 ของแรงงานต่างด้าวทั้งหมดในภาคตะวันตก และเป็นแรงงานต่างด้าวที่ได้รับการผ่อนผันให้ทำงานตามมาตรา 13 ประมาณ 0.24 แสนคน

(ร้อยละ 4.42) เปรียบเทียบกับปี 2560 จำนวนแรงงานต่างด้าวลดลงร้อยละ 9.20 โดยลดลงเฉพาะแรงงานต่างด้าวที่ได้รับการผ่อนผันให้ทำงานตามมาตรา 13 ประมาณ 1.32 แสนคน (ร้อยละ 84.53) ส่วนแรงงานต่างด้าวที่ถูกต้องตามกฎหมาย เพิ่มขึ้นประมาณ 7.64 หมื่นคน (ร้อยละ 17.16)

### จำนวนคนต่างด้าว จำแนกตามประเภทการอนุญาตให้ทำงาน



## จำนวนคนต่างด้าว จำแนกตามรายจังหวัด



## ตารางแสดง จำนวนแรงงานต่างด้าวในภาคตะวันตก เปรียบเทียบปี 2560 กับปี 2561

หน่วย : คน

| จังหวัด         | ปี 2560       |                  |  | ปี 2561       |                  |  |
|-----------------|---------------|------------------|--|---------------|------------------|--|
|                 | จำนวนรวม (คน) | ถูกต้องตามกฎหมาย | แรงงานต่างด้าวที่ได้รับการผ่อนผันให้ทำงานตามมาตรา 13 | จำนวนรวม (คน) | ถูกต้องตามกฎหมาย | แรงงานต่างด้าวที่ได้รับการผ่อนผันให้ทำงานตามมาตรา 13 |
| ราชบุรี         | 47,584        | 30,435           | 17,149   | 50,087        | 47,319           | 2,768  |
| กาญจนบุรี       | 36,153        | 14,482           | 21,671   | 38,554        | 30,357           | 8,197  |
| สุพรรณบุรี      | 14,005        | 9,474            | 4,531  | 17,935        | 17,662           | 273  |
| นครปฐม          | 134,183       | 90,788           | 43,395   | 99,761        | 94,236           | 5,525  |
| สมุทรสาคร       | 293,577       | 238,678          | 54,899   | 263,382       | 257,535          | 5,847  |
| สมุทรสงคราม     | 14,976        | 11,373           | 3,603  | 14,101        | 13,774           | 327  |
| เพชรบุรี        | 21,343        | 16,475           | 4,868  | 23,495        | 22,655           | 840  |
| ประจวบคีรีขันธ์ | 39,438        | 33,650           | 5,788  | 38,603        | 38,252           | 351  |
| รวม             | 601,259       | 445,355          | 155,904  | 545,918       | 521,790          | 24,128   |

ที่มา : สำนักงานจัดหางานจังหวัด



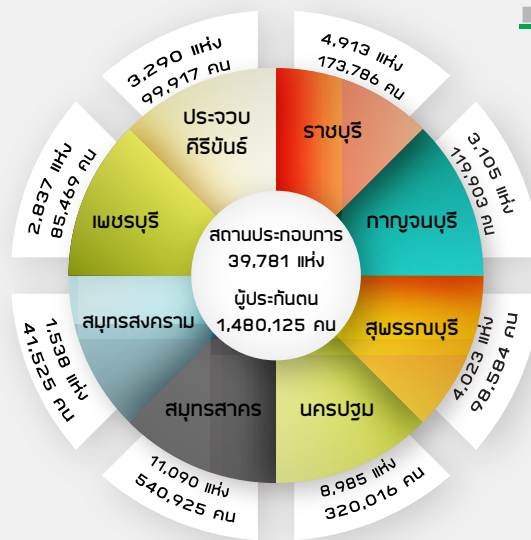
## สถานประกอบการในระบบประกันสังคม

สถานประกอบการใน 8 จังหวัดภาคตะวันตก อยู่ในระบบประกันสังคม จำนวน 39,781 แห่ง เมื่อเปรียบเทียบกับปี 2560 เพิ่มขึ้นร้อยละ 12.19 และมีจำนวนผู้ประกันตนเพิ่มขึ้นร้อยละ 14.51 โดยมีผู้ประกันตนประมาณ 1.48 ล้านคน แยกเป็น มาตรา 33 ประมาณ 1.11 ล้านคน มาตรา 39 ประมาณ 1.29 แสนคน และมาตรา 40 ประมาณ 2.39 แสนคน

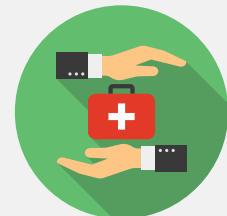
โดยจังหวัดสมุทรสาคร มีสถานประกอบการที่ขึ้นทะเบียนในระบบประกันสังคม ร้อยละ 27.88 รองลงมาได้แก่ นครปฐม ร้อยละ 22.59 และราชบุรี ร้อยละ 12.35

ในส่วนของผู้ประกันตน พบว่า จังหวัดสมุทรสาคร มีลูกจ้างขึ้นทะเบียนเป็นผู้ประกันตน มากที่สุด ร้อยละ 36.55 รองลงมาคือ จังหวัดนครปฐม ร้อยละ 21.62 จังหวัดราชบุรี ร้อยละ 11.74

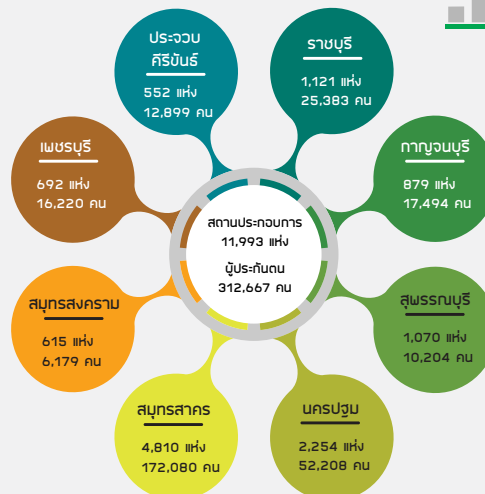
### จำนวนสถานประกอบการ และผู้ประกันตน ณ เดือนธันวาคม 2561



จำนวนผู้ประกันตน เพิ่มขึ้น 14.51% จากช่วงเดียวกันปีก่อน



### แรงงานต่างด้าวที่อยู่ในระบบประกันสังคม ณ เดือนธันวาคม 2561



จำนวนผู้ประกันตน เพิ่มขึ้น 83.55% จากช่วงเดียวกันปีก่อน



ที่มา : สำนักงานประกันสังคมจังหวัด

# บทความ..รายปี 2561

## กิจกรรมด้านจากผลกระทบของ AI

### ARTIFICIAL INTELLIGENCE



จากสิ่งที่ได้เรียนรู้มาทำให้ทราบว่าสิ่งที่ต้องนำมาพิจารณาทุกครั้งที่ในการวางแผนหรือนโยบายต่างๆ นั้นก็คือจะต้องคำนึงถึงผลที่ตามมา (implications) และกลุ่มคนที่เกี่ยวข้องที่จะได้รับผลกระทบนั้น (stakeholders) ซึ่งแนวคิดนี้สามารถนำมาประยุกต์ใช้ในการวางแผนเรื่องต่าง ๆ รวมไปถึงการนำเทคโนโลยี AI มาใช้ก็เช่นกัน ถึงแม้ว่าเทคโนโลยี AI จะเป็นเครื่องมือสำคัญในการสร้างคุณค่าจากการนำข้อมูลมาใช้ทำให้เกิด

### ผลด้านสังคมและเศรษฐกิจ

**Workforce Change:** AI จะเปลี่ยนแปลงรูปแบบของงานในอนาคต ทำให้คนทำงานได้ดีขึ้น และต้องปรับเปลี่ยนความสามารถให้สอดคล้องกับความเปลี่ยนแปลงที่เกิดขึ้น จากการคาดการณ์พบว่า 9-32 % ของแรงงานในประเทศที่พัฒนาแล้ว จะถูกทดแทนโดย AI ในทศวรรษหน้า โดยเฉพาะงานแรงงานที่ทำซ้ำ ๆ ในอุตสาหกรรมหรือค้าปลีก แต่ขณะเดียวกัน ก็จะสร้างโอกาสงานใหม่ ๆ เช่น งานด้านการศึกษาและการแพทย์ ให้คนได้พัฒนาความสามารถมากขึ้นดังนั้น เราต้องรับมือด้วยการพัฒนาตัวเองและปรับตัวด้วยการแสวงหาและเรียนรู้ตลอดเวลา (lifelong learning)

**Model Bias:** AI ถูกสอนให้เรียนรู้จากข้อมูล แต่หากข้อมูลที่เราใช้สร้าง model นั้นเป็นข้อมูลที่มีการ bias อยู่แล้ว ก็จะทำให้ผลลัพธ์ที่ได้เกิดการ bias ด้วยเช่นกัน ยกตัวอย่างเช่น การฝึกฝน AI ให้จับคนโกงหรือคนทุจริต ข้อมูลที่ได้รับมาอาจพบว่าเป็นคนโกงส่วนใหญ่เป็นกลุ่มคนที่มีรายได้น้อยหรือเชื้อชาติจำเพาะ จากนั้นเมื่อเรานำ AI ที่ได้เรียนรู้จากข้อมูลเหล่านั้นมาใช้เพื่อหาคนโกง ผลลัพธ์ที่ได้ก็มักจะชี้ว่าคนในกลุ่มนั้นมีโอกาสหรือแนวโน้มที่จะเป็นคนโกงมากกว่ากลุ่มคนในลักษณะอื่น ๆ และเพื่อที่จะป้องกันปัญหาดังกล่าว เราจึงควรที่จะต้อง

automation มากขึ้น และเพิ่มประสิทธิภาพและความแม่นยำในการทำงานในวงกว้าง รวมถึงก่อให้เกิดการขยายตัวของเศรษฐกิจ แต่การนำ AI มาใช้ก็ควรกำหนดนโยบายหรือทิศทางในการทำงานเช่นกัน โดยสามารถใช้วิธีมองผลกระทบที่จะตามมาในหลากหลายมิติ ซึ่งอาจทำให้เราเกิดคำถามที่ต้องคิดหรือวางแผนเตรียมรับสิ่งที่จะเกิดขึ้นได้ ยกตัวอย่างเช่น

การค้นคว้าวิจัยในด้านอื่น ๆ ที่เกี่ยวข้องเพิ่มเติม เพื่อนำข้อมูลเหล่านั้นมาช่วยอธิบายการทำงานและเหตุผลของ model ในการตัดสินใจที่ดียิ่งขึ้น

**Technological Inequality/Digital Colonization:** ในหลาย ๆ ประเทศ เช่น จีน อเมริกา อังกฤษ แคนาดา เยอรมนี ฝรั่งเศส ได้เริ่มมีการลงทุนอย่างสูง กับงานวิจัยและสร้างคนเพื่อมาช่วยพัฒนาเทคโนโลยี AI เช่น การสร้างแรงจูงใจโดยการให้ Visa และสิทธิพิเศษอื่นแก่บุคลากรที่มีความรู้จากประเทศอื่น ๆ หรือในประเทศอังกฤษมีการวางแผนระยะยาวที่จะผลิต Ph.D. ทางด้าน AI จำนวน 1,000 คน ภายในปีค.ศ. 2025 (ปัจจุบันประเทศอังกฤษมีจำนวนประชากรประมาณ 65 ล้านคนใกล้เคียงกับไทย) ประกอบกับมีการส่งเสริมให้มีการนำ AI มาใช้สร้างแพลตฟอร์มต่างๆทางการค้า เช่น e-commerce, cloud เช่นเดียวกับในประเทศจีนที่ทางภาครัฐให้การสนับสนุนอย่างมากในการสร้างแพลตฟอร์มที่ใช้ AI เก็บข้อมูลภาพใบหน้า สำหรับประเทศที่ยังตามเทคโนโลยีหรือพึ่งพาแพลตฟอร์มของประเทศอื่น เช่น ประเทศไทย ก็อาจจะเริ่มมีข้อเสียเปรียบทางเศรษฐกิจและความรู้ความเข้าใจสังคม เพราะคนที่ยังมีอำนาจทางเทคโนโลยีก็ยิ่งได้ประโยชน์จากประเทศที่ด้อยกว่ามากขึ้น

## ผลด้านข้อมูลข่าวสาร

**Data Privacy:** ถึงแม้ว่าเราจะใช้แพลตฟอร์มต่างๆ เช่น Facebook, Line, Google, WeChat, Alipay ได้โดยไม่ต้องเสียค่าใช้จ่าย (Free Platform) แต่เราก็ต้องแลกกับการให้ข้อมูลส่วนตัวของเราไปโดยปริยาย เพราะความเป็นจริงแล้วคงไม่มีเจ้าของแพลตฟอร์มรายใดที่สามารถรักษาความเป็นส่วนตัวของข้อมูลผู้ใช้ได้เต็มร้อย และเจ้าของแพลตฟอร์มเองก็อาจนำข้อมูลต่างๆ เช่น พฤติกรรมผู้ใช้ ความสนใจ ความชอบ ไลฟ์สไตล์ มาใช้ประโยชน์เพื่อหาแนวทางการโฆษณาและแนะนำสินค้าให้มีประสิทธิภาพ เป็นต้น การที่คนไทยใช้แพลตฟอร์มเหล่านี้หรือชักชวนให้ต่างชาติเข้ามาลงทุนสร้างแพลตฟอร์มให้ยังมีสิ่งที่น่าคิดว่าแท้จริงแล้วใครคือผู้ที่จะได้ประโยชน์จากข้อมูลผู้ใช้แพลตฟอร์มเหล่านี้ ถึงแม้ว่าปัญหาด้านความปลอดภัยของข้อมูลจะดูแก้ไขได้ยาก แต่ก็ยังมีทางออก นั่นคือการนำเทคโนโลยี blockchain มาใช้ซึ่งจะช่วยดูแลเงื่อนไขการแลกเปลี่ยนและการใช้ข้อมูล

## ผลด้านความปลอดภัยและความมั่นคง

**AI Safety:** AI สามารถใช้เป็นสมองของ self-driving Car ที่น่าจะช่วยลดอุบัติเหตุที่เกิดขึ้นบนท้องถนน รวมถึงสามารถนำไปใช้ในการทหารและการแพทย์เพื่อทำให้งานวินิจฉัยดีขึ้น แต่ถึงเหล่านี้ก็ยังจำเป็นต้องมี AI ethical guideline เพื่อดูแลในกรณีที่ AI เจอเหตุการณ์ที่ไม่คาดคิดขึ้น

**Cyber-security:** มีการใช้ AI ในการค้าและทำธุรกรรมต่าง ๆ เช่น การซื้อขายสินค้าออนไลน์

## ผลกระทบด้านการศึกษา

เทคโนโลยี AI จะเปลี่ยนแปลงตลาดแรงงานในอนาคต ทำให้รูปแบบของการศึกษาและเนื้อหาต้องเปลี่ยนไปด้วย ประเทศจีนเริ่มให้เด็กประถมและมัธยมเรียนรู้เกี่ยวกับ programming และ AI เพื่อสร้างแนวคิดเชิงคำนวณ (computational thinking) การรู้เท่าทันระบบดิจิทัลและข้อมูล (digital

ยกตัวอย่างเช่น กฎระเบียบ GDPR (General Data Protection Regulation) ของ EU เป็นแบบอย่างของการช่วยดูแลการเอาข้อมูลส่วนตัวไปใช้ได้อย่างดี

**Fake News:** AI ทำได้ทั้งช่วยจับข่าวลวงหรือแม้แต่สร้างข่าวลวงเสียเอง (model ที่สามารถเลียนเสียงคนหรือสร้างวิดีโอตัดต่อที่คล้ายคนที่โดนปลอม) นี่เป็นความท้าทายในอนาคตที่ต้องเตรียมรับมือเกี่ยวกับการตรวจสอบที่มาและความน่าเชื่อถือของแหล่งข่าว ความรู้ความเข้าใจของผู้สร้างสื่อและผู้เสพสื่อในด้าน data journalism และ data literacy ก็เป็นสิ่งสำคัญที่ช่วยทำให้คนในสังคมอยู่อย่างมีวิจารณญาณมากขึ้น นอกจากนี้ เทคโนโลยี blockchain ก็อาจจะมีบทบาทในการสร้างความน่าเชื่อถือของข้อมูลมากขึ้นด้วยในอนาคต

ช่วยให้แพลตฟอร์มเข้าถึงและเรียนรู้พฤติกรรมของลูกค้า รวมถึงแนะนำสินค้าให้ลูกค้าได้ดีขึ้น แต่ขณะเดียวกันก็มีเหล่าผู้ร้ายที่พยายามจะหาวิธีแฮ็กเพื่อเอาบัญชีของลูกค้าไปใช้ หรือแม้กระทั่งพยายามจะเข้าถึงระบบในองค์กรด้วย AI แต่ในอีกทางหนึ่งบริษัท security software ก็ใช้ AI ในการตรวจจับการบุกรุกเช่นเดียวกัน มอง ๆ แล้วก็เหมือนมีตัวละคร AI ฝ่ายร้ายและ AI ฝ่ายดี มาต่อสู้กันอย่างดุเดือด

& information literacy) และความเข้าใจที่จะใช้ AI ให้เป็นประโยชน์ เพราะ AI เข้ามาเป็นส่วนหนึ่งในชีวิตประจำวันของเราไปแล้ว การสร้างคนกับการเพิ่มทักษะเป็นเรื่องที่สำคัญที่เราต้องเตรียมตัวให้พร้อม

## ผลกระทบด้านกฎหมาย

ความเปลี่ยนแปลงที่ฉับไวของเทคโนโลยีและความล้ำสมัยของกฎหมาย อาจเป็นอุปสรรคของการสร้างนวัตกรรมใหม่ๆ และก่อให้เกิดความเสียเปรียบของประเทศ ในประเทศจีนและอเมริกา AI ทางด้าน Natural Language Processing (NLP) ที่ใช้ในการประมวลข้อมูลจากเสียงพูดและตัวหนังสือก้าวหน้าไปไกลในระดับที่สามารถเข้าใจโครงสร้างภาษาและสรุปใจความได้ นอกจากนี้ยังสามารถช่วยงานทางด้านกฎหมายในการประมวลผลและตัดสินใจคดีได้

ประเทศไทยมีการทำวิจัย NLP Thai มานานกว่าหลายสิบปี แต่ยังไม่สามารถผลักดันให้เกิดการต่อยอดได้เนื่องจากหลาย ๆ ปัจจัย (ลิขสิทธิ์ของต้นฉบับลิขสิทธิ์ในการใช้และเผยแพร่ที่จำกัดนวัตกรรม ไม่มีนักวิจัยและทุนในการวิจัยอย่างต่อเนื่องและเพียงพอ ไม่มี open source/open data model ที่เหมาะสมเพื่อให้นักพัฒนานำไปต่อยอด) งานวิจัยทาง NLP ต้องเริ่มจากเก็บข้อมูลเสียงหรือข้อความแล้วนำมาแปลงให้เหมาะสม ซึ่งถือว่าเป็นงานที่มีการลงทุนสูงและไม่คุ้มที่เอกชนจะลงทุน จึงทำให้การพัฒนางานด้านนี้ล่าช้า มีแค่เพียงกลุ่มนักพัฒนาอิสระที่สนใจรวมตัวกันและแบ่งปันข้อมูลที่มีอยู่ แต่ก็ยังมีจำนวนไม่มากพอ

ถ้าอยากจะทำให้การพัฒนาในด้านนี้เกิดผลอย่างจริงจังภาครัฐจะต้องมีส่วนช่วยหาวิธีสนับสนุนทั้งด้านทุน เปิดให้ภาคเอกชนเข้ามาช่วยในการบริหารการจัดการงานวิจัยให้มีประสิทธิภาพ (งานวิจัยประยุกต์ หรือ applied research ต้องการนักบริหารมืออาชีพที่เข้าใจตลาดและเปิดกว้างต่อการสร้างนวัตกรรม) และสร้างความร่วมมือของมหาวิทยาลัยและภาคเอกชนในขณะเดียวกัน เพื่อนำ AI ไปใช้ประโยชน์กับงานด้านกฎหมาย เราต้องมีการแปลงกฎหมายไทยให้อยู่ในรูปแบบดิจิทัลเพื่อให้มีข้อมูลที่สามารถเข้าถึงได้ง่าย และสามารถใช้ได้ในทุกห้องที่

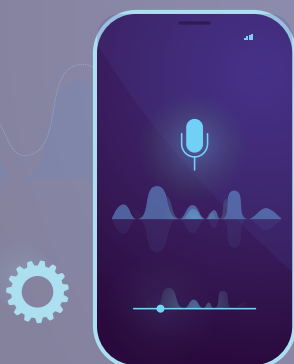
การกำหนดหรือพิจารณาก่อตั้งนโยบายใด ๆ ควรจะได้รับความร่วมมือจากคนหลายภาคส่วนทั้งภาครัฐ เอกชน และประชาชน เพื่อให้ครอบคลุมต่อผลกระทบในหลายๆ ส่วนที่อาจจะเกิดขึ้นได้อย่างครบถ้วน และยังเป็นการผลักดันให้เกิดกระบวนการที่จะทำให้กลุ่มคนมีส่วนร่วมและเห็นไปในทิศทางที่สามารถพัฒนาประเทศได้

ที่มา : <https://thaipublica.org>

โดย ..จรัล งามวิโรจน์เจริญ

## Natural Language Processing (NLP)

Personal Helper  
VOICE USER INTERFACE  
Digital Technology





## มาตรฐานทางคุณธรรมและจริยธรรมฯ

- ข้อ 1 ปฏิบัติงานด้วยความซื่อสัตย์มีคุณธรรมและเสมอภาค
- ข้อ 2 ให้บริการด้วยความเต็มใจ รวดเร็วและประทับใจ
- ข้อ 3 มีมนุษยสัมพันธ์ ชยัน อดทน สามัคคี มีวินัย
- ข้อ 4 พัฒนาตนเองและหน่วยงาน สรรค์สร้างสังคม
- ข้อ 5 ศรัทธารักษาเกียรติ และศักดิ์ศรีของหน่วยงาน

บริการข้อมูลข่าวสารตลาดแรงงานผ่านเว็บไซต์  
[www.doe.go.th](http://www.doe.go.th)

1. บริการข้อมูลข่าวสารตลาดแรงงาน (LMI) <http://www.doe.go.th/lmia>  
บริการข้อมูลพื้นฐานด้านแรงงานรายจังหวัด ข่าวสารตลาดแรงงานสถานการณ์ตลาดแรงงาน และข้อมูลงานวิจัย
2. ตลาดงานกรมจัด <http://job.doe.go.th>  
บริการข้อมูลตำแหน่งงาน และผู้สมัครงาน สำหรับนายจ้างสถานประกอบการและคนหางาน
3. บริการส่งเสริมการมีงานทำ แนวอาชีพ <http://www.doe.go.th/vgnew>  
บริการข้อมูลแนวอาชีพ ข้อมูลการประกอบอาชีพอิสระ การรับงานไปทำที่บ้าน และศูนย์ข้อมูลอาชีพ
4. บริการข้อมูลการไปทำงานต่างประเทศ <http://www.doe.go.th/overseas>  
บริการข้อมูลการไปทำงานต่างประเทศโดยรัฐ ข้อเสนอแนะ ข้อควรระวังก่อนเดินทางไปทำงานต่างประเทศ ข้อมูลสินเชื่อการไปทำงานต่างประเทศและค้นหาบริษัทจัดหางาน
5. บริการเกี่ยวกับการตรวจและคุ้มครอง <http://www.doe.go.th/ipd>  
รับเรื่องร้องทุกข์ของคนหางานที่เดินทางไปทำงานต่างประเทศ  
บริการงานทะเบียนและตรวจสอบบริษัทจัดหางานในประเทศ
6. บริการเกี่ยวกับการจัดระบบแรงงานต่างด้าว <http://www.doe.go.th/alien>  
บริการพิจารณาขออนุญาตการทำงานของคนต่างด้าวในระบบจัดระบบนำเข้าคนต่างด้าว และแรงงานต่างด้าวหลบหนีเข้าเมือง

ศูนย์บริหารข้อมูลตลาดแรงงานภาคตะวันตก ให้บริการข้อมูลผ่าน

Website : [www.doe.go.th/lmi\\_ratchaburi](http://www.doe.go.th/lmi_ratchaburi)

Facebook Fanpage : [www.facebook.com/LMIWestern](http://www.facebook.com/LMIWestern)

