



วารสารสถานการณืตลาดแรงงานภาคตะวันออก
ปี ๒๕๖๒ (มกราคม – ธันวาคม)
www.doe.go.th/lmi-east
ชลบุรี ระยอง จันทบุรี ตราด ฉะเชิงเทรา ปราจีนบุรี นครนายก สระแก้ว

ประเภทอาชีพที่มีความต้องการ

5 อันดับแรกคือ



- 1.แรงงานบรรจุผลิตภัณฑ์
- 2.แรงงานด้านการประกอบ
- 3.พนักงานขายของหน้าร้าน
- 4.เจ้าหน้าที่สำนักงาน
- 5.ตัวแทนฝ่ายขายด้านเทคนิคและการค้า

บทความที่น่าสนใจ

นักเภสัชศาสตร์นำเอา **AI** มาช่วยในการผลิต

และศึกษารักษาโรค **OCD**



ศูนย์บริหารข้อมูลตลาดแรงงานภาคตะวันออก
กองบริหารข้อมูลตลาดแรงงาน
กรมการจัดหางาน กระทรวงแรงงาน

คำนำ

การจัดทำวารสารสถานการณ์ตลาดแรงงานภาคตะวันออก ปี 2562 (มกราคม - ธันวาคม) เป็นการนำเสนอข้อมูลข่าวสารตลาดแรงงาน และความเคลื่อนไหวทางด้านตลาดแรงงาน เพื่อให้เห็นภาพรวมของตลาดแรงงาน ซึ่งประกอบด้วยข้อมูล การลงทุน ภาวะการมีงานทำ ประชากรและกำลังแรงงาน ภาวะความต้องการแรงงาน การเดินทางไปทำงานต่างประเทศ และการทำงานของคนต่างด้าว โดยหวังว่าข้อมูลด้านแรงงานจะเป็นประโยชน์ในการอ้างอิงข้อมูลทางวิชาการ สำหรับนักเรียน นักศึกษาและผู้ที่กำลังศึกษาค้นคว้าทั่วไป ผู้ที่สนใจสามารถดูรายละเอียดข้อมูล และติดตามสถานการณ์ตลาดแรงงานได้ทางเว็บไซต์ <http://www.doe.go.th/lmi-east> หรือมีข้อเสนอแนะ ข้อคิดเห็น ติดต่อได้ที่ศูนย์บริหารข้อมูลตลาดแรงงานภาคตะวันออก ศูนย์ราชการจังหวัดระยอง ชั้น 2 หมายเลขโทรศัพท์ 0-3869-4029 หรือ E-mail: lmi_ryg@live.com

ศูนย์บริหารข้อมูลตลาดแรงงานภาคตะวันออก

สารบัญ

	หน้า
คำนำ	
สารบัญ	
บทสรุปผู้บริหาร	ก
ประชากรและกำลังแรงงาน	1
ภาวะตลาดแรงงาน	5
การลงทุน	10
การเดินทางไปทำงานต่างประเทศ	11
การทำงานของคนต่างด้าว	12
บทความ : นักเภสัชศาสตร์นำเอา AI มาช่วยในการผลิตและคิดค้นยารักษาโรค OCD	13

บทสรุปผู้บริหาร

ภาวะการทำงานของประชากร

ผู้มีอายุ 15 ปีขึ้นไปจำนวน 4.88 ล้านคน

ผู้อยู่ในกำลังแรงงาน จำนวน 3.44 ล้านคน

ผู้มีงานทำ จำนวน 3.41 ล้านคน

ผู้ว่างงาน จำนวน 2.47 หมื่นคน

ผู้รอฤดูกาล 3.79 พันคน

ผู้อยู่ในกำลังแรงงาน จำนวน 1.44 ล้านคน

ทำงานบ้าน จำนวน 4.78 แสนคน

เรียนหนังสือ จำนวน 3.12 แสนคน

อื่นๆ เช่นคนชรา,พิการ,ไม่สมัครใจทำงาน ฯลฯ
จำนวน 6.51 แสนคน

ภาวะตลาดแรงงาน

40,491
อัตรา

ความต้องการแรงงาน

ชาย 6,900 อัตรา
หญิง 3,837 อัตรา
ไม่ระบุ 29,754 อัตรา

30,665
คน

ผู้ลงทะเบียนสมัครงาน

ชาย 14,028 คน
หญิง 16,637 คน

31,456
คน

การบรรจุงาน

ชาย 14,853 คน
หญิง 16,603 คน

ภาวะการลงทุน



จำนวนโรงงาน
485 แห่ง



จำนวนเงินลงทุน
945,961.80 ล้านบาท



การจ้างงาน
20,083 คน

การไปทำงานต่างประเทศ

วิธีการเดินทาง



การทำงานของคนต่างด้าว



ประชากรและกำลังแรงงาน

ประชากรและกำลังแรงงาน

สำนักงานสถิติจังหวัดระยองระบุผลการสำรวจภาวะการมีงานทำของประชากร ภาคตะวันออก ปี 2562 (มกราคม - ธันวาคม) พบว่า มีประชากรอายุ 15 ปีขึ้นไป จำนวน 4.88 ล้านคน เป็นผู้อยู่ในกำลังแรงงาน จำนวน 3.44 ล้านคน ประกอบด้วยผู้มีงานทำ ร้อยละ 99.17 และผู้ว่างงาน ร้อยละ 0.72

ผู้ไม่อยู่ในกำลังแรงงาน จำนวน 1.44 ล้านคน ประกอบด้วย แม่บ้านทำงานบ้าน ร้อยละ 33.10 นักเรียน/นักศึกษา ร้อยละ 21.69 และอื่นๆ ร้อยละ 45.21 เมื่อเปรียบเทียบกับช่วงเดียวกันของปีก่อน พบว่าจำนวนประชากรเพิ่มขึ้นคิดเป็นร้อยละ 1.21 ผู้มีงานทำเพิ่มขึ้นร้อยละ 0.98 และผู้ว่างงานลดลง ร้อยละ 15.88 อัตราการว่างงาน ลดลงจากร้อยละ 0.86 เป็นร้อยละ 0.72

ตาราง ประชากรจำแนกตามสถานภาพแรงงานและกำลังแรงงาน

สถานภาพแรงงาน	ปี		%Δ
	ปี 2561(คน)	ปี 2562(คน)	
ผู้มีอายุ 15 ปีขึ้นไป	4,812,046	4,877,340	1.36
ผู้อยู่ในกำลังแรงงาน	3,406,443	3,436,669	0.89
ผู้มีงานทำ	3,374,926	3,408,189	0.98
ผู้ว่างงาน	29,351	24,691	-15.88
ผู้ที่รอฤดูกาล	2,166	3,788	74.88
ผู้ไม่อยู่ในกำลังแรงงาน	1,405,604	1,440,671	2.49
ทำงานบ้าน	477,919	476,855	-0.22
เรียนหนังสือ	308,677	312,465	1.23
อื่นๆ	619,008	651,351	5.22
ผู้มีอายุต่ำกว่า 15 ปี	972,879	977,716	0.50
ประชากรรวม	5,784,925	5,855,056	1.21

ผู้มีงานทำจำแนกตามอาชีพ

ผู้ทำงานในอาชีพพนักงานบริการและพนักงานในร้านค้าและตลาดมากที่สุด คิดเป็นร้อยละ 23.17 รองลงมาอาชีพผู้ปฏิบัติงานที่มีฝีมือในด้านการเกษตรและการประมง ร้อยละ 18.84 อาชีพผู้ปฏิบัติการโรงงานและเครื่องจักรและผู้ปฏิบัติงานด้านการประกอบ ร้อยละ 17.25 เมื่อเปรียบเทียบกับปี 2561 อาชีพคนงานซึ่งมิได้จำแนกไว้ในหมวดอื่นมีอัตราการเพิ่มขึ้นมากที่สุด รองลงมาอาชีพเสมียน อาชีพขั้นพื้นฐานต่างๆ ในด้านการขายและการให้บริการ อาชีพผู้ปฏิบัติงานด้านความสามารถทางฝีมือและธุรกิจการค้าที่เกี่ยวข้องกับผู้ประกอบวิชาชีพด้านเทคนิคสาขาต่างๆ และอาชีพที่เกี่ยวข้องและอาชีพพนักงานบริการและพนักงานในร้านค้าและตลาด ส่วนอาชีพอื่นๆมีอัตราลดลง

ตาราง จำนวนผู้มีงานทำจำแนกตามประเภทอาชีพ

ประเภทอาชีพ	ปี		% Δ
	ปี 2561(คน)	ปี 2562(คน)	
ผู้บัญญัติกฎหมาย ข้าราชการระดับอาวุโส และผู้จัดการ	118,021	98,079	-16.90
ผู้ประกอบวิชาชีพด้านต่างๆ	146,051	143,413	-1.81
ผู้ประกอบวิชาชีพด้านเทคนิคสาขาต่างๆ และอาชีพที่เกี่ยวข้อง	150,677	151,983	0.87
เสมียน	134,809	156,032	15.74
พนักงานบริการและพนักงานในร้านค้าและตลาด	785,060	789,713	0.59
ผู้ปฏิบัติงานที่มีฝีมือในด้านการเกษตรและการประมง	645,837	641,998	-0.59
ผู้ปฏิบัติงานด้านความสามารถทางฝีมือและธุรกิจการค้าที่เกี่ยวข้อง	443,779	466,619	5.15
ผู้ปฏิบัติการโรงงานและเครื่องจักร และผู้ปฏิบัติงานด้านการประกอบ	599,481	588,100	-1.90
อาชีพขั้นพื้นฐานต่างๆ ในด้านการขายและการให้บริการ	349,989	368,135	5.18
คนงานซึ่งมิได้จำแนกไว้ในหมวดอื่น	1,220	4,118	237.54
รวม	3,374,926	3,408,189	0.98

ภาคการผลิตและบริการ

ผู้มีงานทำจำแนกตามประเภทอุตสาหกรรม

ผู้มีงานทำ จำนวน 3.40 ล้านคน ทำงานในภาคการบริการมากที่สุด จำนวน 1.54 ล้านคน ร้อยละ 45.18 รองลงมาภาคการผลิต จำนวน 1.14 ล้านคน ร้อยละ 33.42 และภาคเกษตรกรรม การป่าไม้และการประมง จำนวน 7.29 แสนคน ร้อยละ 21.40 เมื่อเปรียบเทียบกับช่วงเดียวกันของปีก่อนผู้มีงานทำภาคการเกษตรเพิ่มขึ้น ร้อยละ 1.70 ภาคการผลิต ร้อยละ 0.83 และภาคการบริการ ร้อยละ 0.76

ตาราง จำนวนผู้มีงานทำจำแนกตามประเภทอุตสาหกรรม

ประเภทอุตสาหกรรม	ปี		% Δ
	ปี 2561(คน)	ปี 2562(คน)	
ภาคเกษตร	717,044	729,275	1.70
ภาคการผลิต	1,129,729	1,139,078	0.83
ภาคการบริการ	1,528,153	1,539,836	0.76
รวม	3,374,926	3,408,189	0.98

ผู้มีงานทำจำแนกตามสถานภาพการทำงาน

ผู้มีงานทำเป็นลูกจ้างเอกชนมากที่สุด จำนวน 1.75 ล้านคน คิดเป็นร้อยละ 51.44 รองลงมาทำงานส่วนตัว จำนวน 8.74 แสนคน ร้อยละ 25.65 และช่วยธุรกิจครอบครัวเรือน จำนวน 4.07 แสนคน ร้อยละ 11.96 เมื่อเปรียบเทียบกับช่วงเดียวกันของปีก่อนผู้มีงานทำเกือบทุกสถานภาพมีอัตราการลดลง ยกเว้นผู้มีงานทำสถานภาพลูกจ้างเอกชนและลูกจ้างรัฐบาลมีอัตราเพิ่มขึ้น

ตาราง จำนวนผู้มีงานทำจำแนกตามสถานภาพการทำงาน

สถานภาพ	ปี		% Δ
	ปี 2561(คน)	ปี 2562(คน)	
นายจ้าง	132,521	124,948	-5.71
ลูกจ้างรัฐบาล	243,280	247,676	1.81
ลูกจ้างเอกชน	1,671,985	1,753,049	4.85
ทำงานส่วนตัว	882,229	874,190	-0.91
ช่วยธุรกิจครัวเรือน	443,594	407,486	-8.14
การรวมกลุ่ม	1,317	840	-36.22
รวม	3,374,926	3,408,189	0.98

ผู้มีงานทำจำแนกตามชั่วโมงการทำงานต่อสัปดาห์

ผู้มีงานทำทำงานระหว่าง 40 -49 ชั่วโมงต่อสัปดาห์มีจำนวนมากที่สุด จำนวน 1.86 ล้านคน คิดเป็นร้อยละ 54.51 รองลงมาทำงาน 50 ชั่วโมงขึ้นไป จำนวน 8.76 แสนคน ร้อยละ 25.71 และผู้มีงานทำทำงานระหว่าง 35 -39 ชั่วโมงต่อสัปดาห์ จำนวน 3.32 แสนคน ร้อยละ 9.75 เมื่อเปรียบเทียบกับช่วงเดียวกันของปีก่อน พบว่า ผู้มีงานทำที่จำแนกตามชั่วโมงการทำงานต่อสัปดาห์มีอัตราเพิ่มขึ้นเกือบทั้งหมด ยกเว้นผู้มีงานทำที่ทำงาน 50 ชั่วโมงขึ้นไปมีอัตราลดลง

ตาราง จำนวนผู้มีงานทำจำแนกตามชั่วโมงการทำงานต่อสัปดาห์

ชั่วโมงการทำงาน	ปี		% Δ
	ปี 2561(คน)	ปี 2562(คน)	
0 ชั่วโมง	17,409	20,880	19.94
1 - 9 ชั่วโมง	8,642	13,833	60.07
10 - 19 ชั่วโมง	31,805	40,427	27.11
20 - 29 ชั่วโมง	123,611	124,562	0.77
30 - 34 ชั่วโมง	125,915	141,967	12.75
35 - 39 ชั่วโมง	342,814	332,334	-3.06
40 - 49 ชั่วโมง	1,838,566	1,857,810	1.05
50 ชั่วโมงขึ้นไป	886,165	876,377	-1.10
รวม	3,374,926	3,408,189	0.98

ผู้มีงานทำจำแนกตามระดับการศึกษา

ผู้มีงานทำส่วนใหญ่จบการศึกษาระดับมัธยมศึกษาตอนต้นมากที่สุด จำนวน 7.36 แสนคน คิดเป็นร้อยละ 21.59 รองลงมาระดับอุดมศึกษา จำนวน 6.99 แสนคน ร้อยละ 20.50 และระดับประถมศึกษา จำนวน 6.81 แสนคน ร้อยละ 19.99 เมื่อเปรียบเทียบกับช่วงเดียวกันของปีก่อน พบว่า ผู้มีงานทำเกือบทุกระดับการศึกษามีอัตราการเพิ่มขึ้น ยกเว้นผู้ที่ไม่มีการศึกษา ระดับต่ำกว่าประถมศึกษา และระดับการศึกษาอื่นๆมีอัตราลดลง

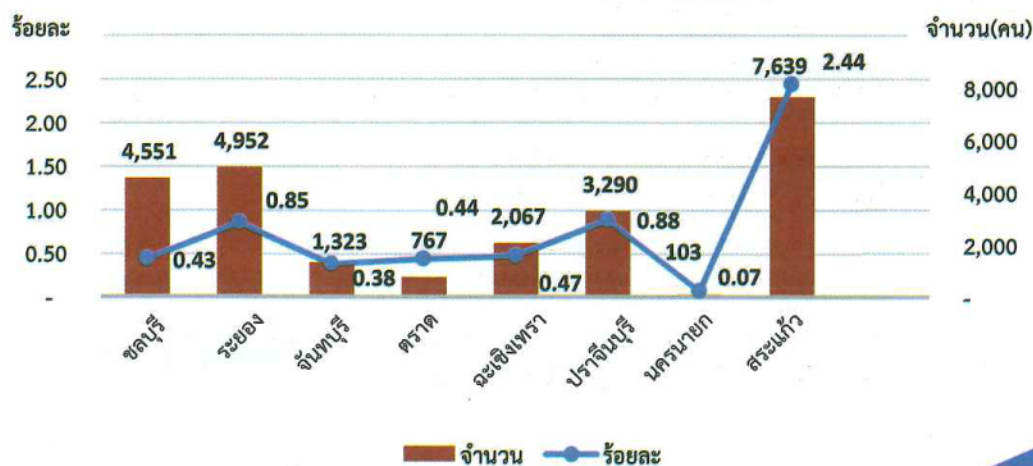
ตาราง จำนวนผู้มีงานทำจำแนกตามระดับการศึกษา

ระดับการศึกษา	ปี		% Δ
	ปี 2561(คน)	ปี 2562(คน)	
ไม่มีการศึกษา	96,123	88,519	-7.91
ต่ำกว่าประถมศึกษา	520,036	488,616	-6.04
ประถมศึกษา	677,124	681,310	0.62
มัธยมศึกษาตอนต้น	702,606	736,019	4.75
มัธยมศึกษาตอนปลาย	632,250	644,850	1.99
อุดมศึกษา	683,607	698,747	2.21
อื่นๆ	16,306	13,731	-15.79
ไม่ทราบ	46,875	56,398	20.31
รวม	3,374,926	3,408,189	0.98

ภาวะการว่างงานและอัตราการว่างงาน

ภาคตะวันออก ปี 2562 มีจำนวนผู้ว่างงานประมาณ 2.47 พันคน ลดลงจากปี 2561 จำนวน 4,658 คน คิดเป็นร้อยละ 15.87 จังหวัดสระแก้วมีอัตราการว่างงานมากที่สุด ร้อยละ 2.44 รองลงมาจังหวัดปราจีนบุรี ร้อยละ 0.88 และจังหวัดระยอง ร้อยละ 0.85 ส่วนจังหวัดนครนายกมีอัตราการว่างงานน้อยที่สุด ร้อยละ 0.07

แผนภูมิ แสดงจำนวนผู้ว่างงานและอัตราการว่างงานของภาคตะวันออก จำแนกรายจังหวัด



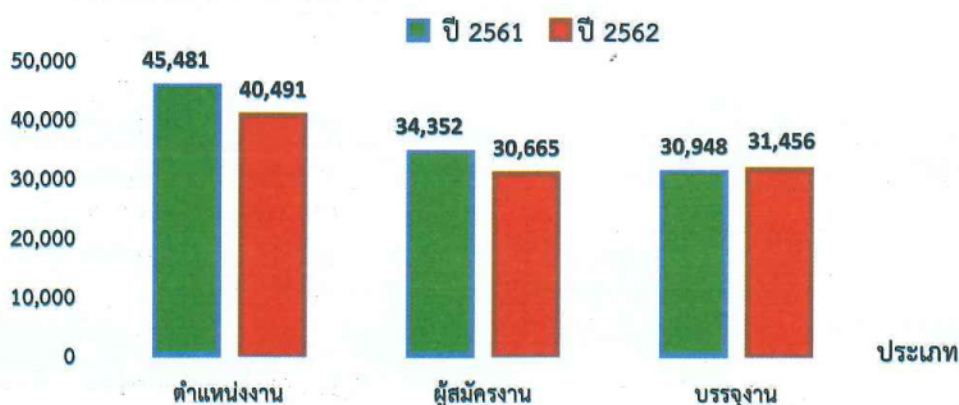
ที่มา : สำนักงานสถิติแห่งชาติ

ภาวะตลาดแรงงาน ปี 2562

การให้บริการจัดหางานของสำนักงานจัดหางานจังหวัด ปี 2562 พบว่านายจ้าง/สถานประกอบการแจ้งความต้องการแรงงาน (ตำแหน่งงานว่าง) จำนวน 40,491 อัตรา แบ่งเป็น เพศชาย 6,900 อัตรา คิดเป็นร้อยละ 17.04 เพศหญิง 3,837 อัตรา คิดเป็นร้อยละ 9.48 และไม่ระบุเพศ 29,754 อัตรา คิดเป็นร้อยละ 73.48 ผู้รับบริการ ณ สำนักงานจัดหางานจังหวัดลงทะเบียนสมัครงาน จำนวน 30,665 คน แบ่งเป็น เพศชาย 14,028 คน คิดเป็นร้อยละ 45.75 เพศหญิง 16,637 คน คิดเป็นร้อยละ 54.25 ผลการบรรจุนาน จำนวน 31,456 คน เพศชาย 14,853 คน คิดเป็นร้อยละ 47.22 เพศหญิง 16,603 คน คิดเป็นร้อยละ 52.78

เมื่อเปรียบเทียบกับปี 2561 พบว่าความต้องการแรงงานลดลง คิดเป็นร้อยละ 10.97 ผู้สมัครงานลดลง คิดเป็นร้อยละ 10.73 และการบรรจุนานเพิ่มขึ้น คิดเป็นร้อยละ 1.64

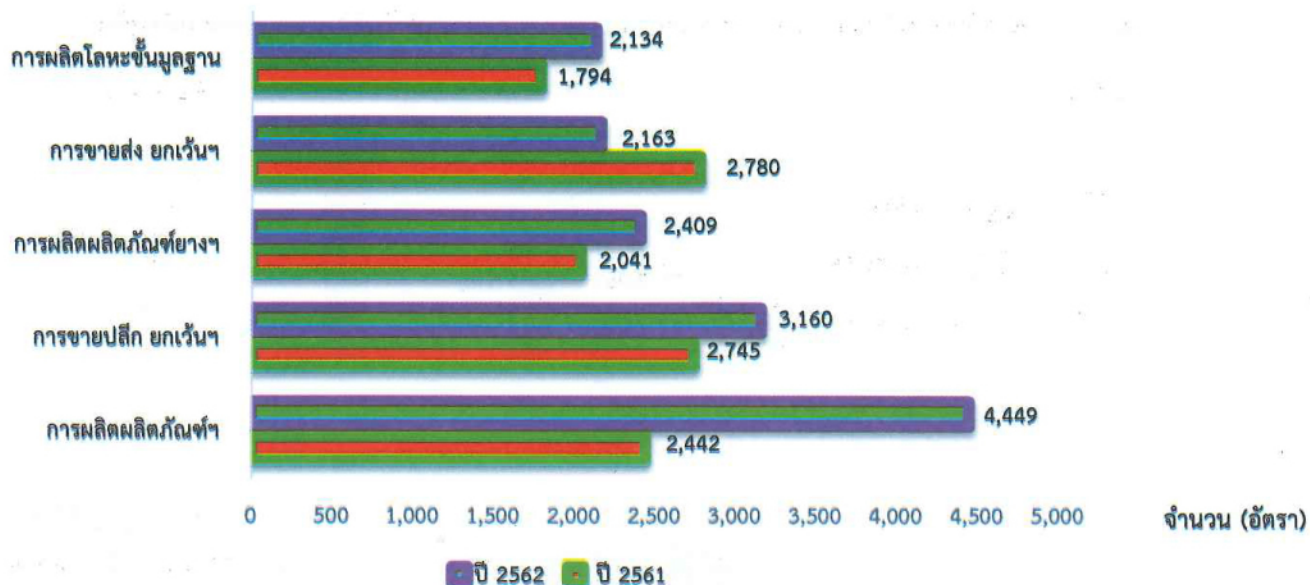
แผนภูมิ ความต้องการแรงงาน ผู้สมัครงาน และการบรรจุนาน



ความต้องการแรงงานจำแนกตามประเภทอุตสาหกรรม 5 อันดับแรก พบว่าการผลิตผลิตภัณฑ์อาหารมีความต้องการแรงงานมากที่สุด รองลงมาการขายปลีก ยกเว้น ยานยนต์และจักรยานยนต์ การผลิตผลิตภัณฑ์ยางและพลาสติก การขายส่ง ยกเว้นยานยนต์และจักรยานยนต์ และการผลิตโลหะขั้นมูลฐาน

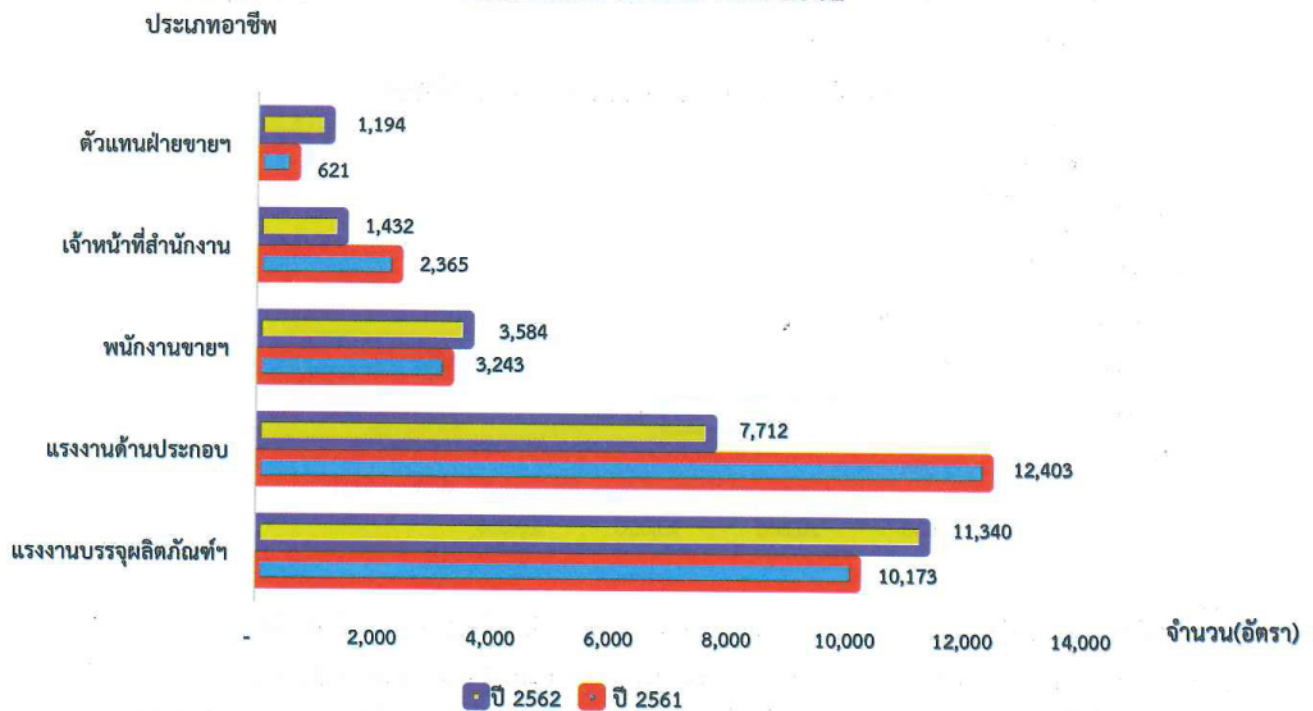
แผนภูมิ ความต้องการแรงงาน 5 อันดับแรก จำแนกตามประเภทอุตสาหกรรม
เปรียบเทียบ ปี 2561 กับปี 2562

ประเภทอุตสาหกรรม



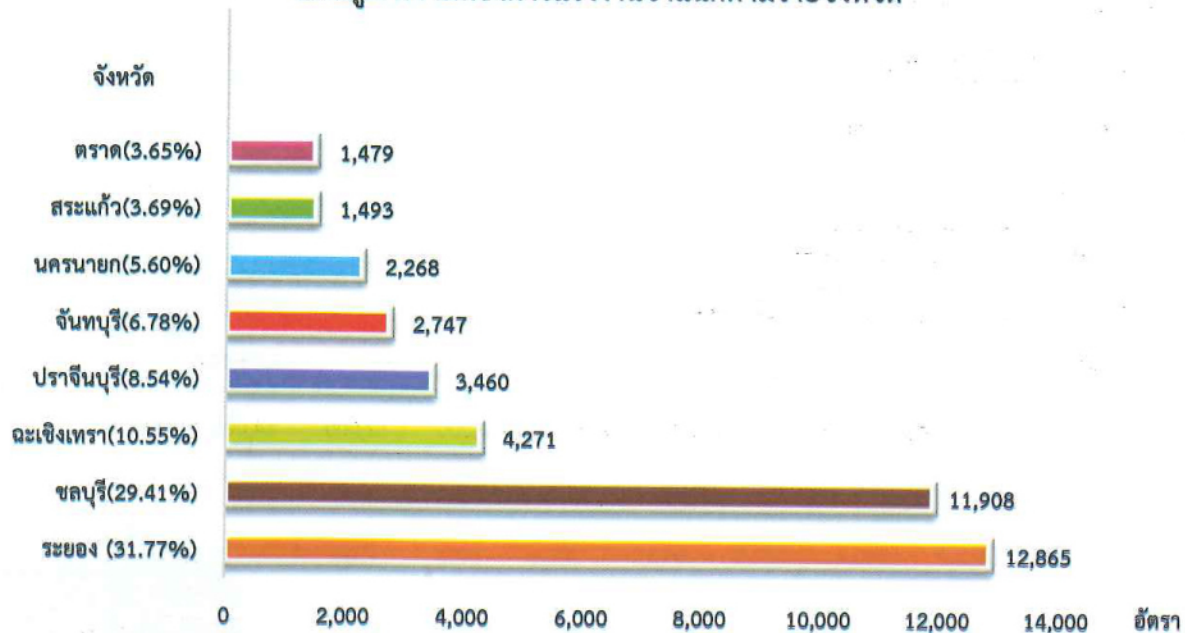
ความต้องการแรงงานจำแนกตามประเภทอาชีพ 5 อันดับแรก แรงงานบรรจุผลิตภัณฑ์และแรงงานด้านการผลิต มีความต้องการแรงงานมากที่สุด รองลงมาแรงงานด้านประกอบ พนักงานขายของหน้าร้าน เจ้าหน้าที่สำนักงาน และตัวแทนฝ่ายขายด้านเทคนิคและการค้า

แผนภูมิ ความต้องการแรงงาน 5 อันดับแรก จำแนกตามประเภทอาชีพ
เปรียบเทียบ ปี 2561 กับปี 2562



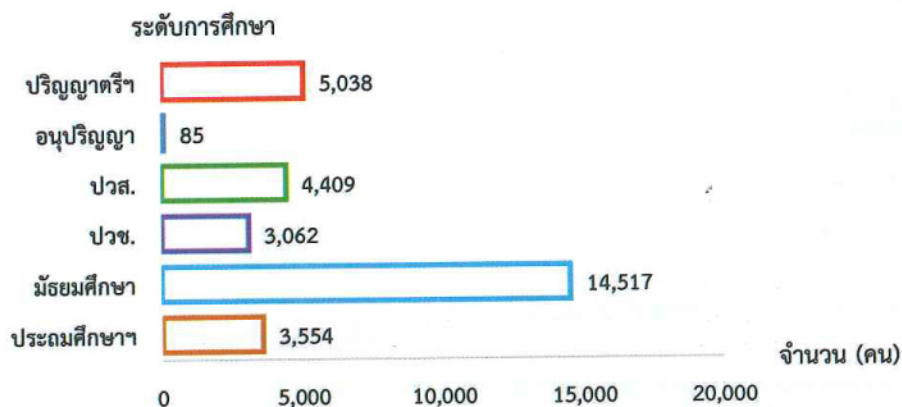
ความต้องการแรงงาน จำแนกตามรายจังหวัดพบว่าจังหวัดระยองมีความต้องการแรงงานมากที่สุด คิดเป็นร้อยละ 31.77 รองลงมาจังหวัดชลบุรี ร้อยละ 29.41 จังหวัดฉะเชิงเทรา ร้อยละ 10.55 จังหวัดปราจีนบุรี ร้อยละ 8.54 จังหวัดจันทบุรี ร้อยละ 6.78 จังหวัดนครนายก ร้อยละ 5.60 จังหวัดสระแก้ว ร้อยละ 3.69 และจังหวัดตราด ร้อยละ 3.65

แผนภูมิ ความต้องการแรงงานจำแนกตามรายจังหวัด



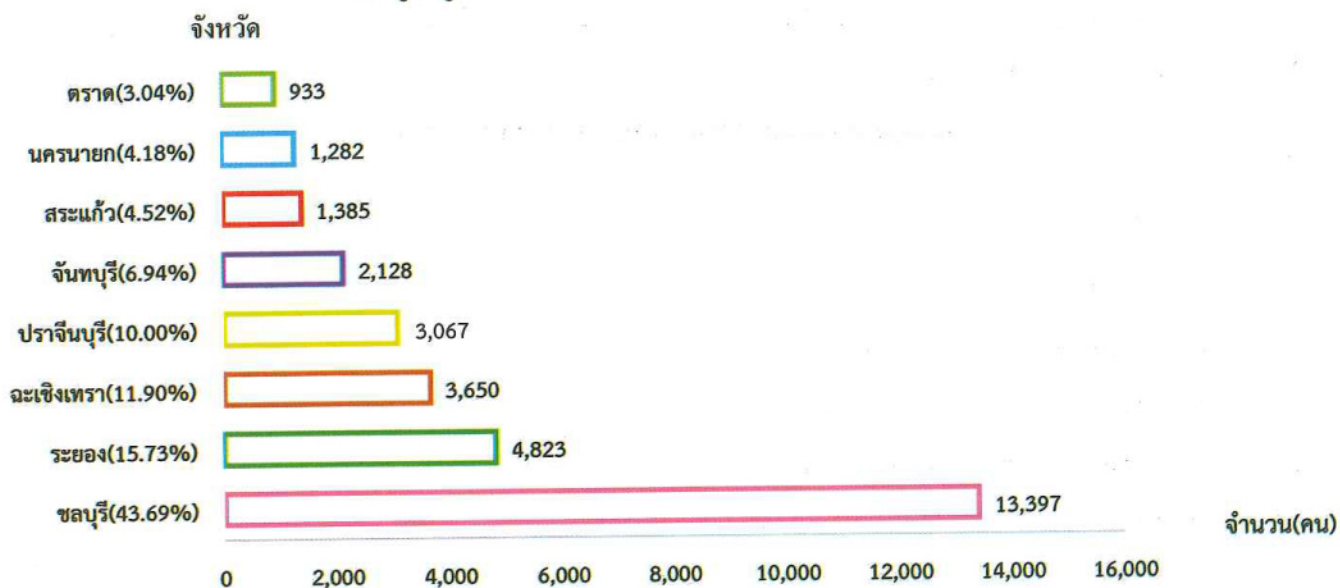
ผู้สมัครงาน จำนวน 30,665 คน ลดลงคิดเป็นร้อยละ 10.73 จากช่วงเดียวกันของปีก่อนโดยผู้สมัครงานเป็นผู้จบการศึกษาาระดับมัธยมศึกษามากที่สุด คิดเป็นร้อยละ 47.34 รองลงมาคือระดับปริญญาตรีขึ้นไป ร้อยละ 16.43 ระดับปวส. ร้อยละ 14.38 ระดับประถมศึกษาและต่ำกว่า ร้อยละ 11.59 ระดับปวช. ร้อยละ 9.98 และระดับอนุปริญญา ร้อยละ 0.28

แผนภูมิ ผู้สมัครงานจำแนกตามระดับการศึกษา



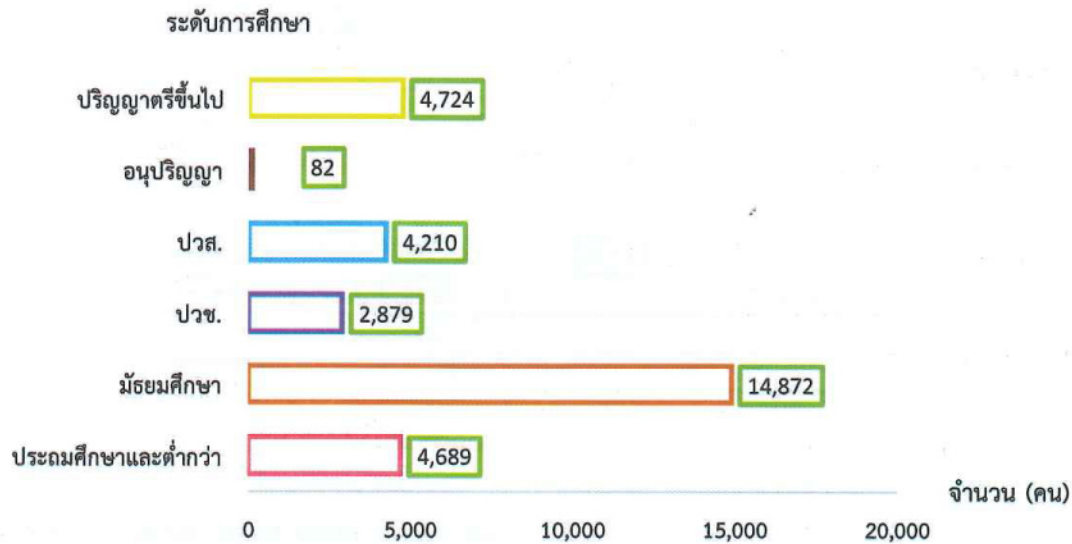
ผู้สมัครงาน จำแนกตามรายจังหวัดพบว่าจังหวัดชลบุรีมีผู้สมัครงานมากที่สุด คิดเป็นร้อยละ 43.69 รองลงมาจังหวัดระยอง ร้อยละ 15.73 จังหวัดฉะเชิงเทรา ร้อยละ 11.90 จังหวัดปราจีนบุรี ร้อยละ 10.00 จังหวัดจันทบุรี ร้อยละ 6.94 จังหวัดสระแก้ว ร้อยละ 4.52 จังหวัดนครนายก ร้อยละ 4.18 และจังหวัดตราด ร้อยละ 3.04

แผนภูมิ ผู้สมัครงานจำแนกตามรายจังหวัด



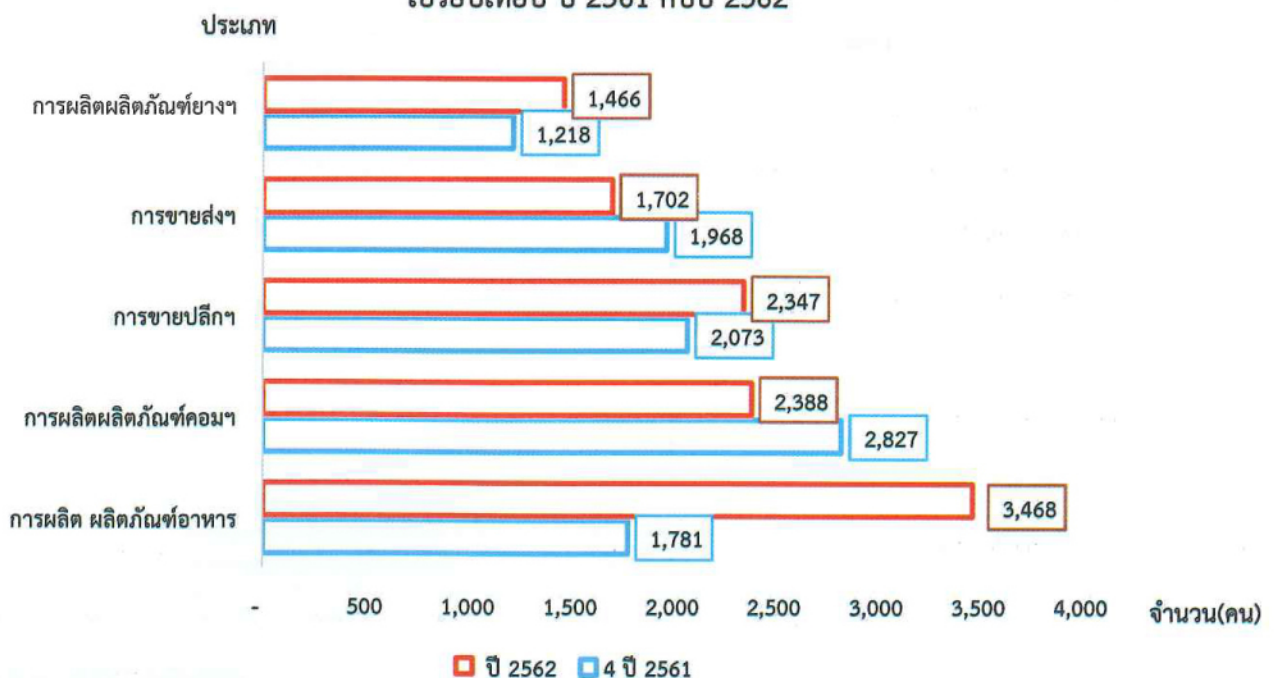
การบรรจุงาน จำนวน 31,456 คน เพิ่มขึ้นคิดเป็นร้อยละ 1.64 จากช่วงเดียวกันของปีก่อน ผู้ที่จบ การศึกษาระดับมัธยมศึกษาได้รับการบรรจุงานมากที่สุด คิดเป็นร้อยละ 47.28 รองลงมา ระดับปริญญาตรี ขึ้นไป ร้อยละ 15.02 ระดับประถมศึกษาและต่ำกว่า ร้อยละ 14.91 ระดับปวส. ร้อยละ 13.38 ระดับปวช. ร้อยละ 9.15 และระดับอนุปริญญา ร้อยละ 0.26 จังหวัดชลบุรีมีผู้ได้รับการบรรจุงานมากที่สุด ร้อยละ 40.31 รองลงมาจังหวัดระยอง ร้อยละ 21.16 และจังหวัดฉะเชิงเทรา ร้อยละ 12.37

แผนภูมิ การบรรจุงานจำแนกตามระดับการศึกษา



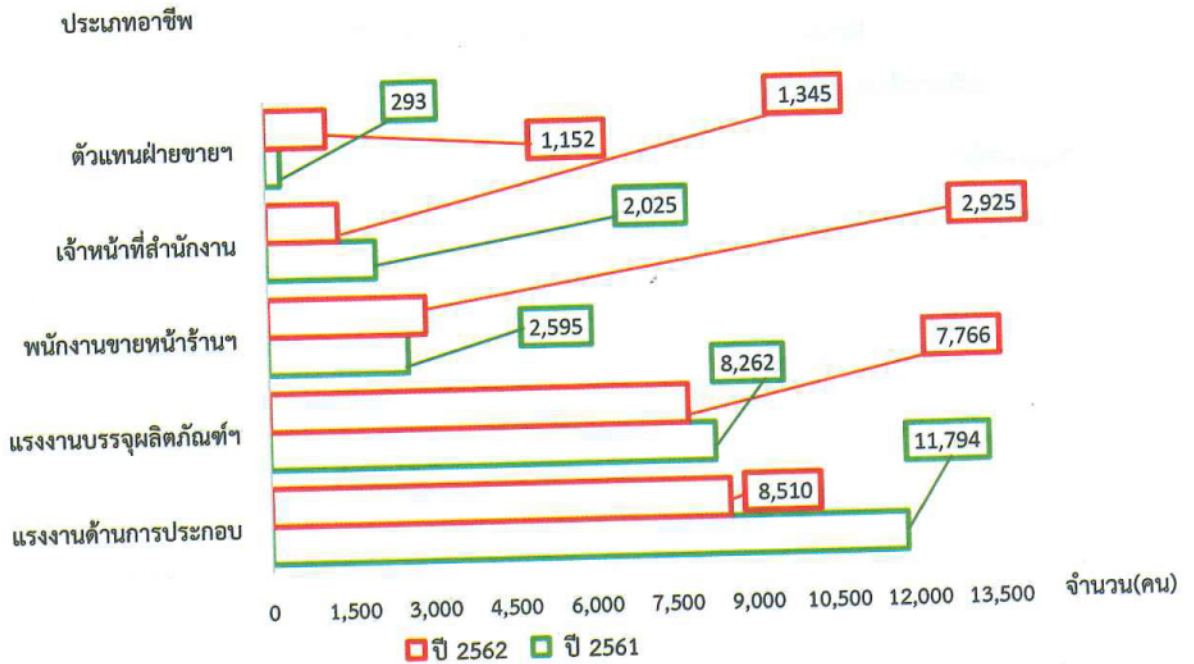
การบรรจุงานจำแนกตามประเภทอุตสาหกรรม 5 อันดับแรกได้แก่ การผลิต ผลิตภัณฑ์อาหาร รองลงมาการผลิตผลิตภัณฑ์คอมพิวเตอร์ อิเล็กทรอนิกส์ และอุปกรณ์ทางทัศนศาสตร์ การขายปลีก ยกเว้น ยานยนต์และจักรยานยนต์ การขายส่ง ยกเว้น ยานยนต์และจักรยานยนต์ และการผลิตผลิตภัณฑ์ยางและ พลาสติก

แผนภูมิ การบรรจุงาน 5 อันดับแรก จำแนกตามประเภทอุตสาหกรรม เปรียบเทียบ ปี 2561 กับปี 2562



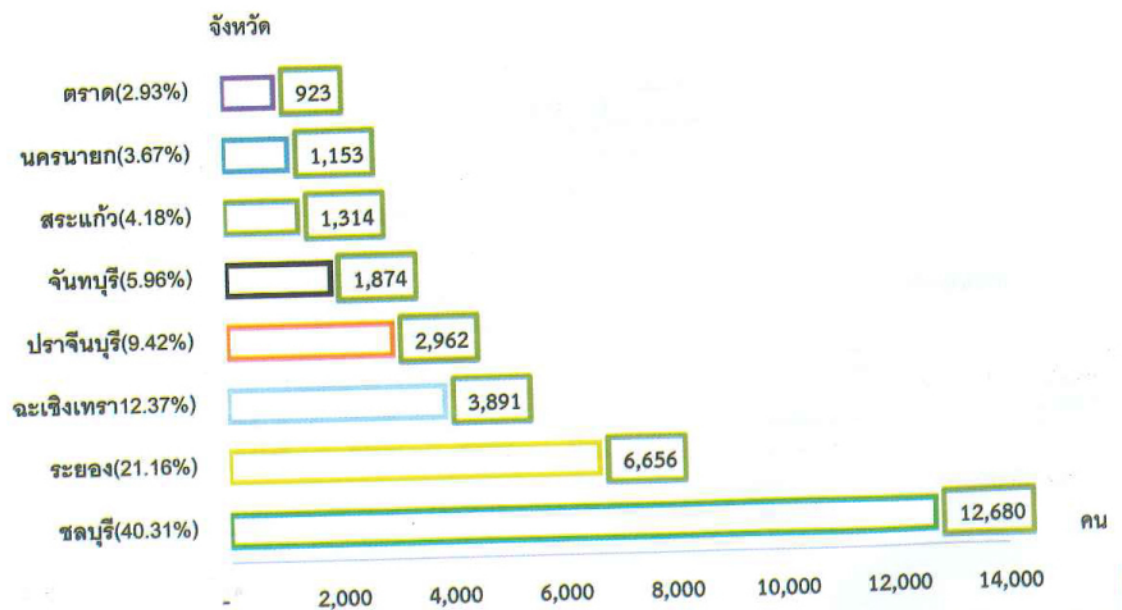
การบรรจุงานจำแนกตามประเภทอาชีพ 5 อันดับแรกได้แก่แรงงานด้านการประกอบได้รับการบรรจุงานมากที่สุด รองลงมาแรงงานบรรจุผลิตภัณ์ท์และแรงงานด้านการผลิต พนักงานขายของหน้าร้าน เจ้าหน้าที่สำนักงาน และตัวแทนฝ่ายขายด้านเทคนิคและการค้า

แผนภูมิ การบรรจุงาน 5 อันดับแรก จำแนกตามประเภทอาชีพ
เปรียบเทียบ ปี 2561 กับปี 2562



การบรรจุงาน จำแนกตามรายจังหวัดพบว่าจังหวัดชลบุรีมีการบรรจุงานมากที่สุด คิดเป็น ร้อยละ 40.31 รองลงมาจังหวัดระยอง ร้อยละ 21.16 จังหวัดฉะเชิงเทรา ร้อยละ 12.37 จังหวัดปราจีนบุรี ร้อยละ 9.42 จังหวัดจันทบุรี ร้อยละ 5.96 จังหวัดสระแก้ว ร้อยละ 4.18 จังหวัดนครนายก ร้อยละ 3.67 และจังหวัดตราด ร้อยละ 2.93

แผนภูมิ การบรรจุงานจำแนกตามรายจังหวัด



ที่มา : ระบบสารสนเทศการให้บริการจัดหางานในประเทศ กรมการจัดหางาน

การลงทุน

การลงทุนในภาคตะวันออก ปี 2562 มีโรงงานที่ขออนุญาตประกอบกิจการใหม่ 485 แห่ง จำนวนเงินลงทุน 945,961.80 ล้านบาท การจ้างงาน 20,083 คน เมื่อเปรียบเทียบกับช่วงเดียวกันของปีก่อนพบว่า จำนวนโรงงานที่ได้รับอนุญาตประกอบกิจการใหม่ลดลงจำนวน 56 แห่ง ร้อยละ 10.35 จำนวนเงินลงทุนเพิ่มขึ้นจำนวน 776,562.97 ล้านบาท ร้อยละ 458.42 และการจ้างงานเพิ่มขึ้นจำนวน 3,227 คน ร้อยละ 19.14

ตาราง แสดงจำนวนโรงงาน เงินลงทุน และการจ้างงาน ที่ได้รับอนุญาตประกอบกิจการใหม่
เปรียบเทียบ ปี 2561 กับ ปี 2562

จังหวัด	ปี 2561			ปี 2562		
	โรงงาน (แห่ง)	เงินลงทุน (ล้านบาท)	การจ้างงาน (คน)	โรงงาน (แห่ง)	เงินลงทุน (ล้านบาท)	การจ้างงาน (คน)
ชลบุรี	227	140,591.99	6,978	190	23,764.77	4,732
ระยอง	116	9,355.16	3,572	113	897,304.43	7,535
จันทบุรี	20	2,508.23	501	19	836.50	494
ตราด	32	185.63	206	12	91.62	140
ฉะเชิงเทรา	71	4,208.11	2,052	78	3,942.89	3,095
ปราจีนบุรี	49	8,135.46	3,184	51	18,236.05	3,329
นครนายก	5	15.23	54	1	21.00	6
สระแก้ว	21	4,399.02	309	21	1,764.54	752
รวม	541	169,398.83	16,856	485	945,961.80	20,083

จังหวัดที่มีโรงงานได้รับอนุญาตประกอบกิจการใหม่ 5 อันดับแรก



1.ชลบุรี จำนวน 190 แห่ง ร้อยละ 39.17 2.ระยอง จำนวน 113 แห่ง ร้อยละ 23.30 3.ฉะเชิงเทรา จำนวน 78 แห่ง ร้อยละ 16.08
4.ปราจีนบุรี จำนวน 51 แห่ง ร้อยละ 10.51 5.สระแก้ว จำนวน 21 แห่ง ร้อยละ 4.33

จังหวัดที่มีมูลค่าการลงทุน 5 อันดับแรก



1.ระยอง จำนวน 897,304.43 ล้านบาท ร้อยละ 94.86 2.ชลบุรี จำนวน 23,764.77 ล้านบาท ร้อยละ 2.51 3.ปราจีนบุรี จำนวน 18,236.05 ล้านบาท ร้อยละ 1.93 4.ฉะเชิงเทรา จำนวน 3,942.89 ล้านบาท ร้อยละ 0.42 5.สระแก้ว จำนวน 1,764.54 ล้านบาท ร้อยละ 0.19

จังหวัดที่มีการจ้างงาน 5 อันดับแรก



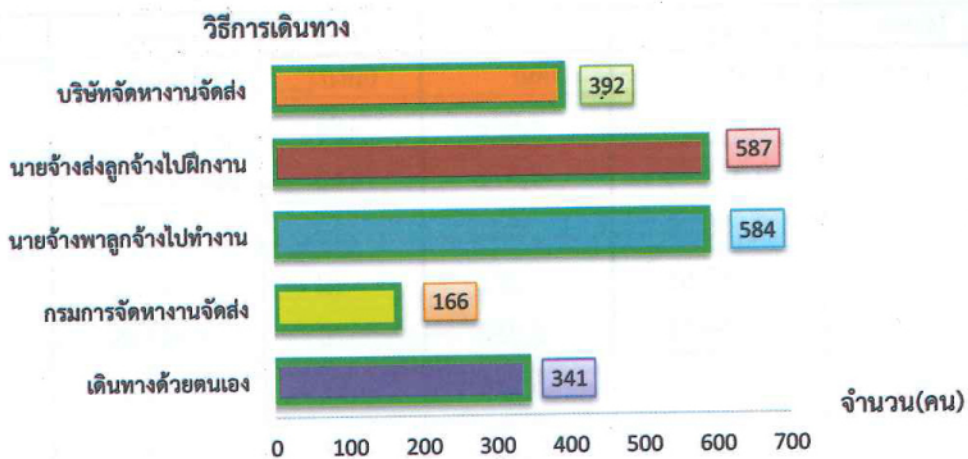
1.ระยอง จำนวน 7,535 คน ร้อยละ 37.52 2.ชลบุรี จำนวน 4,732 คน ร้อยละ 23.56 3.ปราจีนบุรี จำนวน 3,329 คน ร้อยละ 16.58 4.ฉะเชิงเทรา จำนวน 3,095 คน ร้อยละ 15.41 5.สระแก้ว จำนวน 752 คน ร้อยละ 3.74

ที่มา : กรมโรงงานอุตสาหกรรม

การเดินทางไปทำงานต่างประเทศ

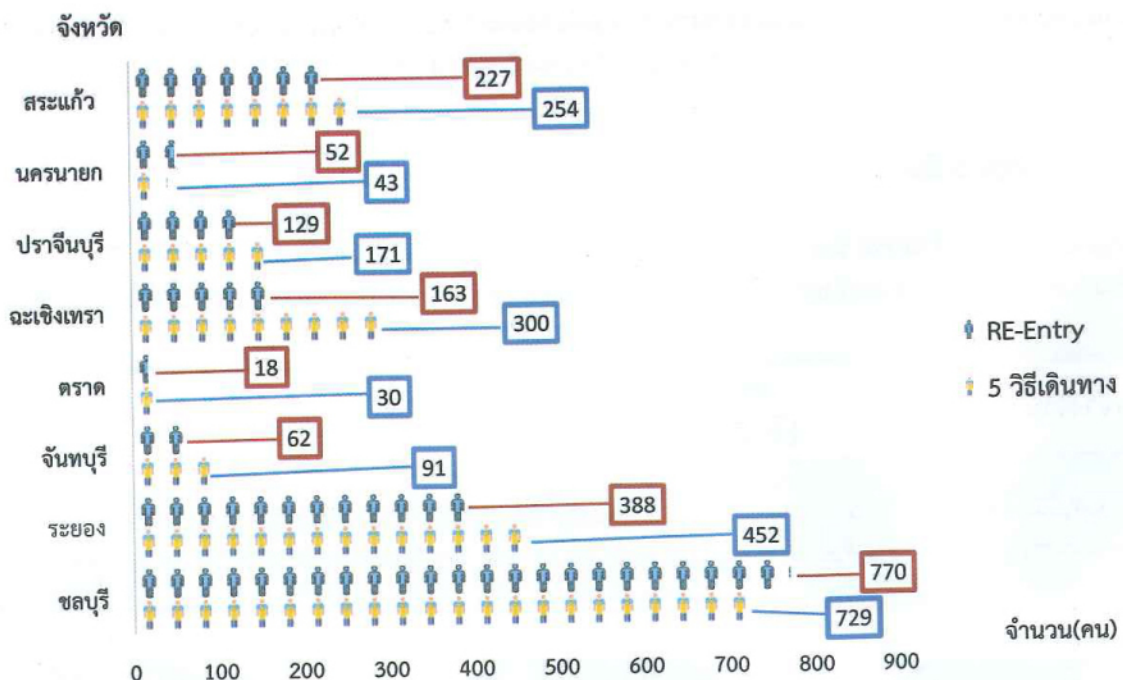
การเดินทางไปทำงานต่างประเทศของผู้มีภูมิลำเนาในภาคตะวันออก ปี 2562 จำนวน 2,070 คน เมื่อเปรียบเทียบกับช่วงเดียวกันของปีก่อนลดลงร้อยละ 13.75 สำหรับ Re-entry จำนวน 1,809 คน เมื่อเปรียบเทียบกับช่วงเดียวกันของปีก่อนมีจำนวนลดลงคิดเป็นร้อยละ 2.74 พบว่าการเดินทางไปทำงานโดยนายจ้างส่งลูกจ้างไปฝึกงานมีมากที่สุด คิดเป็นร้อยละ 28.36 รองลงมาคือนายจ้างพาลูกจ้างไปทำงาน ร้อยละ 28.21 อันดับสามบริษัทจัดหางานจัดส่ง ร้อยละ 18.94 อันดับสี่แจ้งการเดินทางไปทำงานด้วยตนเอง ร้อยละ 16.47 และอันดับห้ากรมการจัดหางานจัดส่ง ร้อยละ 8.02

แผนภูมิ แสดงจำนวนผู้เดินทางไปทำงานต่างประเทศ จำแนกตามวิธีการเดินทาง



การเดินทางไปทำงานต่างประเทศ พบว่าจังหวัดชลบุรีมีผู้เดินทางไปทำงานมากที่สุด รองลงมา จังหวัดระยอง ฉะเชิงเทรา สระแก้ว ปราจีนบุรี จันทบุรี นครนายก และจังหวัดตราด ตามลำดับ และจังหวัดที่มีคนหางานเดินทางไปทำงานในกรณี RE-Entry Visa มากที่สุดคือจังหวัดชลบุรี รองลงมาจังหวัดระยอง สระแก้ว ฉะเชิงเทรา ปราจีนบุรี จันทบุรี นครนายก และจังหวัดตราด

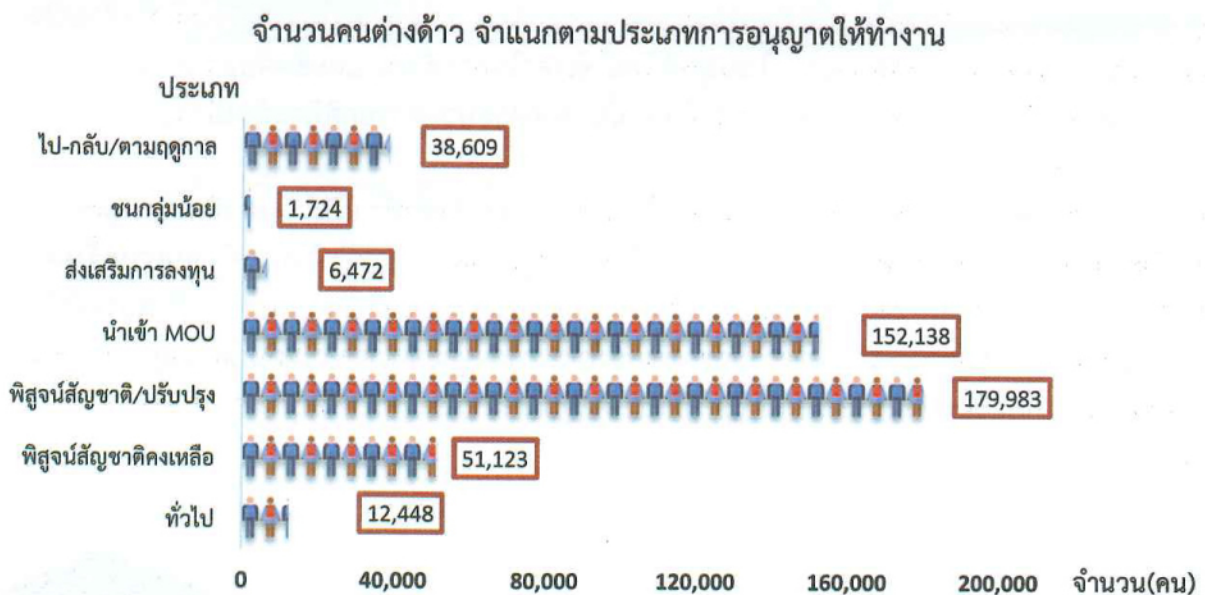
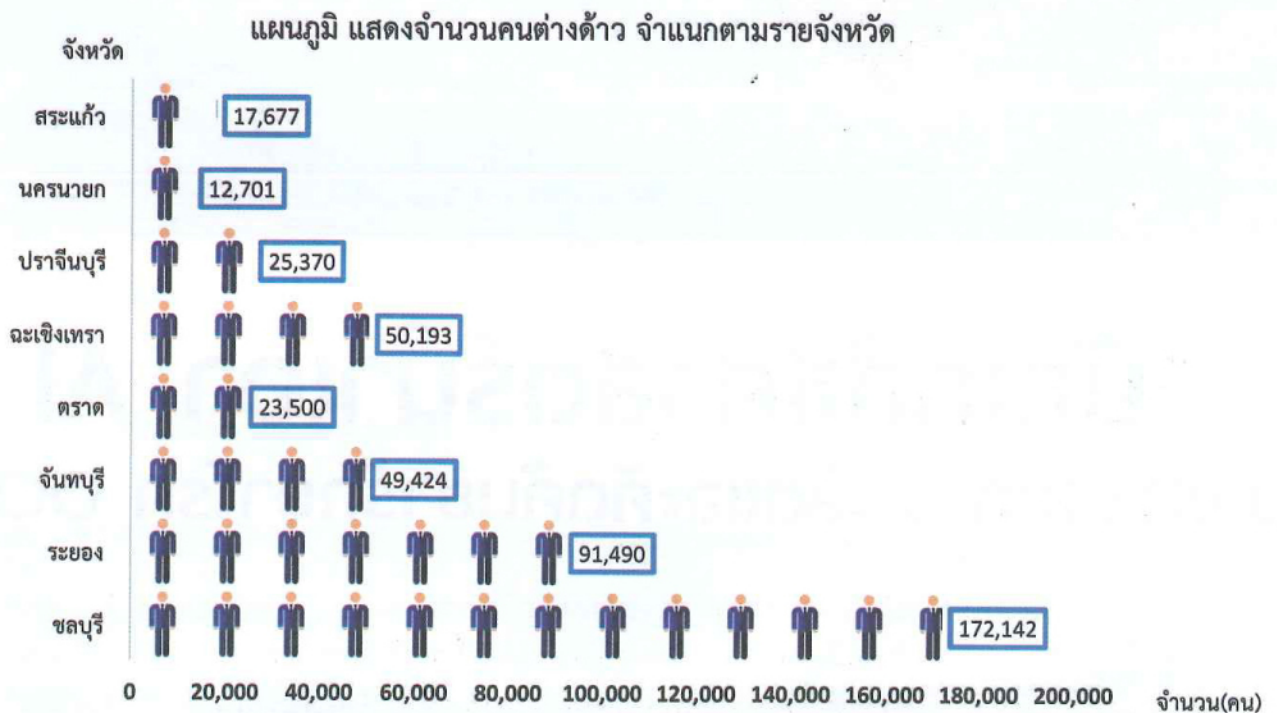
แผนภูมิ แสดงจำนวนคนหางานที่เดินทางไปทำงานต่างประเทศ จำแนกตามรายจังหวัด



ที่มา : กองบริหารแรงงานไทยไปต่างประเทศ กรมการจัดหางาน

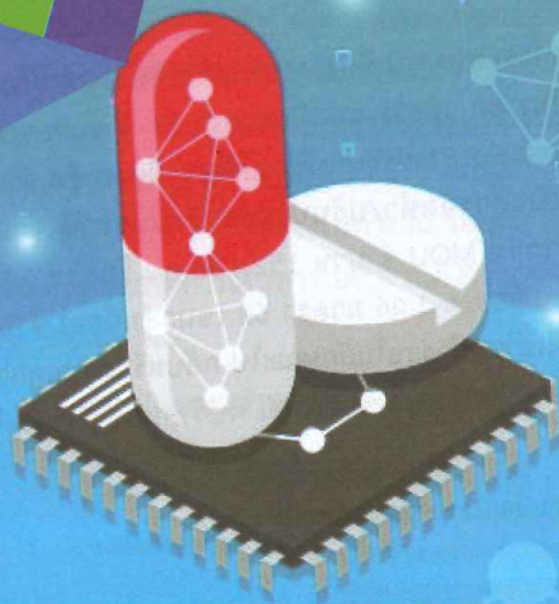
การทำงานของคนต่างด้าว

ข้อมูลสำนักบริหารแรงงานต่างด้าว กรมการจัดหางาน มีแรงงานต่างด้าวที่ทำงานอยู่ในภาคตะวันออกเฉียงเหนือจำนวน 442,497 คน (ข้อมูล ณ เดือนธันวาคม 2562) แบ่งเป็นมาตรา 59 จำแนกออกเป็น 4 ประเภท ประเภททั่วไป จำนวน 12,448 คน ร้อยละ 2.81 ประเภทพิสูจน์สัญชาติคงเหลือ จำนวน 51,123 คน ร้อยละ 11.55 พิสูจน์สัญชาติดำเนินการจัดทำ/ปรับปรุงทะเบียนประวัติ จำนวน 179,983 คน ร้อยละ 40.67 และประเภทนำเข้าตาม MOU จำนวน 152,138 คน ร้อยละ 34.38 มาตรา 62 (ส่งเสริมการลงทุน) จำนวน 6,472 คน ร้อยละ 1.46 มาตรา 63 (ชนกลุ่มน้อย) จำนวน 1,724 คน ร้อยละ 0.39 มาตรา 64 (คนต่างด้าวที่เข้ามาทำงานในลักษณะไป-กลับหรือตามฤดูกาล) จำนวน 38,609 คน ร้อยละ 8.73 เมื่อเปรียบเทียบกับช่วงเดียวกันของปีก่อน พบว่าคนต่างด้าวเพิ่มขึ้นจำนวน 180,548 คน ร้อยละ 68.92



ที่มา : สำนักบริหารแรงงานต่างด้าว

บทความที่น่าสนใจ



AI คิดค้น
ยารักษาโรคได้

นักเภสัชศาสตร์นำเอา AI มาช่วยในการผลิตและคิดค้นยารักษาโรค OCD

การพัฒนาของเทคโนโลยีแบบก้าวกระโดดนั้นทำให้เกิดข้อถกเถียงกันว่า AI จะเข้ามาแทนที่แรงงานมนุษย์หรือไม่ เพราะในปัจจุบันนี้ก็มีคาดการณ์ว่าอาชีพส่วนหนึ่งจะหายไปในอนาคตจากการพัฒนาของ AI (Artificial Intelligence) นี้ ซึ่งล่าสุดบริษัท Startup สัญชาติอังกฤษที่มีชื่อว่า Exscientia ได้ร่วมมือกับบริษัท Sumitomo Dainippon Pharma (หนึ่งในบริษัทผลิตยาเจ้าใหญ่ในประเทศญี่ปุ่น) ในการ นำเอา AI เข้ามาใช้ในการพัฒนายาที่ใช้รักษาโรค OCD ในมนุษย์ โดยใช้เวลาในการพัฒนาและคิดค้นส่วนประกอบและโครงสร้างทางเคมีของยาด้วยเวลาประมาณ 1 ปี เท่านั้น (จากกระบวนการปกติที่จะต้องมีการทดลองและพัฒนาเกือบ 5 ปี)

โรค OCD - Obsessive Compulsive Disorder หรือกลุ่มอาการย้ำคิดย้ำทำ เป็นโรคทางจิตเวชชนิดหนึ่งที่ผู้ป่วยมีความคิดวนซ้ำในเรื่องเดิม (Obsession) ที่ทำให้ตนเองรู้สึกวิตกกังวลอยู่เป็นประจำ จนบางครั้งต้องแสดงออกมาในรูปแบบของการแสดงพฤติกรรมเดิมซ้ำๆ (Compulsion) จนกระทบกับการใช้ชีวิตประจำวัน เช่น ล้างมือบ่อยๆ จนมือลอกเพราะกังวลว่ามือของตนเองไม่สะอาดอยู่ตลอดเวลา เป็นต้น โดยในผู้ป่วยบางคนก็ทราบดีว่าความคิดหรือพฤติกรรมเหล่านี้เป็นสิ่งผิดปกติดแต่ไม่สามารถหยุดทำหรือหยุดความคิดของตนเองลงได้

โดยโมเลกุลของยานี้มีชื่อว่า DSP-1181 สร้างขึ้นจากอัลกอริทึมที่ AI ทำการประมวลผลข้อมูลของยาที่ใช้รักษากลุ่มอาการ OCD ในปัจจุบันเข้ากับลักษณะอาการและข้อมูลการวิจัยเกี่ยวกับกลุ่มอาการดังกล่าว แล้วนำเอาข้อมูลทั้งหมดนี้มาประมวลผลเพื่อ พัฒนาสูตรทางเคมีที่ใช้ในการผลิตยาตัวใหม่ โดยทางผู้พัฒนา กล่าวว่ายาที่ AI คิดค้นขึ้นมาใหม่นี้มีประสิทธิภาพการทำงานที่ดีกว่ายารักษาอาการ OCD ที่มีอยู่ในปัจจุบัน แต่มีลักษณะการทำงานที่คล้ายเดิม คือ ยาจะเข้าไปจับกับตัวรับ (Receptor) ภายในสมองที่ก่อให้เกิดอาการ OCD ขึ้น และช่วยให้ผู้ป่วยสามารถควบคุมและหยุดความคิด (หรือการกระทำ) ซ้ำๆ นั้นลงได้ ศาสตราจารย์ Andrew Hopkins CEO ของบริษัท Exscientia ได้อธิบายว่าเขาสนใจเรื่องการนำเอา AI มาช่วยในการพัฒนา ยารักษาโรคต่างๆ ของมนุษย์เนื่องจาก การประมวลผลของ AI นั้นรวดเร็วกว่าของมนุษย์มาก และมันสามารถนำเอาข้อมูลมาชั่งน้ำหนัก, ตั้งสมมติฐานและทำการทดลองถึงความเป็นไปได้ภายในระบบของมัน ก่อนที่จะประมวลผลโครงสร้างทางเคมีของยาออกมา ซึ่งในส่วนนี้ก็ช่วยประหยัดเงินและเวลาให้กับทีมวิจัย ได้มากเลยทีเดียว “AI มีการประมวลผลที่รวดเร็วและแม่นยำกว่ามนุษย์มาก การนำเอาพวกมันเข้ามาช่วย ในการคิดค้นยาครั้งนี้เราต้องผลิตและทดลองตัวยาทันทีแค่ 350 ตัวเท่านั้น ซึ่งก็นับได้ว่าเป็นเพียงแค่ 1 ใน 5 ของกระบวนการปกติ และอัลกอริทึมของมันยังสามารถนำไปปรับใช้กับตัวยาอื่นๆ อีกด้วย ไม่ว่าจะเป็นโรคหัวใจ, มะเร็ง, เนื้องอก หรือโรคอื่นๆ ที่พบเห็นได้ยาก”

และการนำเอา AI เข้ามามีส่วนร่วมในการพัฒนาและคิดค้นยานี้ก็ได้รับคำชื่นชมจาก Sir John Bell ศาสตราจารย์กิตติมศักดิ์ของคณะแพทยมหาวิทยาลัย Oxford อีกด้วย

“การพัฒนาและคิดค้นยารักษาโรคเป็นสิ่งที่ต้องใช้เวลาเนื่องจากผลิตภัณฑ์เคมีต่างๆ ทางการแพทย์นั้น ต้องอาศัยความแม่นยำและปลอดภัยสูงก่อนที่จะปล่อยออกมาจากห้องทดลองได้ ซึ่งทาง Exscientia ก็ ช่วยลดระยะเวลาในส่วนนี้ไปได้มากเลยทีเดียว ผมคิดว่ามันเป็นสิ่งที่ดีมากสำหรับวิทยาศาสตร์ทาง การแพทย์”

ซึ่งยา DSP-1181 กำลังอยู่ในกระบวนการผลิตและการทดลองอีกเล็กน้อยก่อนจะเข้าสู่กระบวนการคลินิก ขั้นต้นที่จะนำเอายาตัวนี้มา ทดลองกับมนุษย์ในช่วงเดือนมีนาคม ซึ่งหากการทดลองใช้กับมนุษย์ในครั้งนี้ ประสบความสำเร็จ เราก็น่าจะจะได้เห็นยาที่ผลิตขึ้นโดย AI มากขึ้นในเร็วๆ นี้

“ปีนี้เป็นปีแห่งการเริ่มต้นของการใช้ AI เข้ามามีส่วนช่วยในการผลิตยา แต่พอจบศตวรรษยารักษาโรคใหม่ๆ จะต้องถูกผลิตขึ้นมาจาก AI อย่างแน่นอน” Hopkins กล่าวทิ้งท้าย

ที่มา : <https://news.thaiware.com/12547.html>

คณะผู้จัดทำ

อำนวยการโดย : ผู้อำนวยการกองบริหารข้อมูลตลาดแรงงาน
จัดทำโดย : ศูนย์บริหารข้อมูลตลาดแรงงานภาคตะวันออก
ศูนย์ราชการจังหวัดระยอง ถนนสุขุมวิท
ตำบลเนินพระ อำเภอเมือง จังหวัดระยอง
โทร. 0 - 3869 - 4029 โทรสาร 0 - 3869 - 4030
เว็บไซต์ : www.doe.go.th/lmi-east

มาตรฐานทางคุณธรรมและจริยธรรมของเจ้าหน้าที่กรมการจัดหางาน

1. ปฏิบัติงานด้วยความซื่อสัตย์ มีคุณธรรม และเสมอภาค
2. ให้บริการด้วยความเต็มใจ รวดเร็ว และประทับใจ
3. มีมนุษยสัมพันธ์ ขยัน อดทน สามัคคี มีวินัย
4. พัฒนาตนเองและหน่วยงาน สรรค์สร้างสังคม
5. ศรัทธารักษาเกียรติ และศักดิ์ศรีของหน่วยงาน