



สารสาร

สถานการณ์ตลาดแรงงานภาคกลาง

ไตรมาสที่ 4 ปี 2562 (ตุลาคม – ธันวาคม)

Central Labour Market Situation, Quarter 4, 2019

- สาขาอุตสาหกรรมที่มีความต้องการแรงงานมาก ได้แก่
 - การขายส่งยกเว้นยานยนต์และจักรยายนต์
 - การขายปลีกยกเว้นยานยนต์และจักรยายนต์
 - การบริการด้านอาหารและเครื่องดื่ม
 - อัตราการว่างงาน **ร้อยละ 0.93**



<http://doe.go.th/lmia>

ศูนย์บริหารข้อมูลตลาดแรงงาน
กองบริหารข้อมูลตลาดแรงงาน
ที่ กท.6/2563 กบต. 1

บรรณารักษะ

สถานการณ์ตลาดแรงงานภาคกลาง ไตรมาสที่ 4 ปี 2562 (ตุลาคม-ธันวาคม) เป็นการนำเสนอภาพรวมสถานการณ์ในไตรมาสที่ 4 ปี 2562 ด้านความต้องการแรงงาน ผู้สมัครงาน และการบรรจุงาน การไปทำงานต่างประเทศ และการทำงานของคนต่างด้าว จากข้อมูลผลการให้บริการของกรมการจัดหางาน รวมทั้งข้อมูลที่เกี่ยวข้อง ประกอบด้วย ข้อมูลด้านเศรษฐกิจ การลงทุน ภาวะการมีงานทำและการว่างงาน ใน 10 จังหวัดภาคกลาง ได้แก่ กรุงเทพมหานคร ชัยนาท นนทบุรี ปทุมธานี พระนครศรีอยุธยา ลพบุรี สมุทรปราการ สระบุรี สิงห์บุรี และอ่างทอง เพื่อเผยแพร่ประชาสัมพันธ์แก่หน่วยงานที่เกี่ยวข้อง และผู้ที่สนใจนำไปใช้ประโยชน์ต่อไป

หวังเป็นอย่างยิ่งว่า วารสารฉบับนี้จะเป็นประโยชน์ตามสมควร หากต้องการข้อมูลเพิ่มเติม หรือมีข้อเสนอแนะอื่นใด สามารถติดต่อได้ที่กองบริหารข้อมูลตลาดแรงงาน โทรศัพท์ 0-2245-1581 หรือ e-mail : lmi@doe.go.th คณะผู้จัดทำยินดีให้บริการและพร้อมที่จะรับข้อเสนอแนะ เพื่อนำไปพิจารณาปรับปรุงวารสารต่อไป

ศูนย์บริหารข้อมูลตลาดแรงงานภาคกลาง

สารบัญ

คำนำ	หน้า
สรุปสาระสำคัญ	1
ภาวะเศรษฐกิจและการลงทุน	4
สถานการณ์ตลาดแรงงานภาคกลาง ไตรมาสที่ 4 ปี 2562 (ตุลาคม-ธันวาคม)	
• กำลังแรงงานและภาวะการมีงานทำ	7
• ภาวะตลาดแรงงาน	10
• การไปทำงานต่างประเทศ	14
• การทำงานของคนต่างด้าว	15

สรุปสถานการณ์ตลาดแรงงานภาคกลาง ไตรมาสที่ 4 ปี 2562 (ตุลาคม-ธันวาคม)

ภาวะเศรษฐกิจ

ธนาคารแห่งประเทศไทยรายงานภาวะธุรกิจภาคกลาง ไตรมาสที่ 4 ปี 2562 หดตัวเล็กน้อย เทียบกับระยะเดียวกันของปีก่อน จากกิจกรรมในภาคการผลิต ภาคอสังหาริมทรัพย์และก่อสร้างที่หดตัว ขณะที่ภาคการค้า การท่องเที่ยว และบริการขยายตัวชะลอลง ทั้งนี้ ผลประกอบการที่แย่งและความเชื่อมั่นที่อยู่ในระดับต่ำ ได้สร้างแรงกดดันต่อการลงทุนรวมถึงการจ้างงานด้วย โดยหลายธุรกิจมีนโยบายไม่เพิ่มการจ้างงานและเปลี่ยนไปจ้างงานแบบชั่วคราวมากขึ้น เนื่องจากช่วยลดต้นทุนและเพิ่มความยืดหยุ่นในการบริหารจำนวนพนักงาน ธุรกิจการผลิตและการผลิตเพื่อส่งออกหดตัวจากระยะเดียวกันของปีก่อน ตามภาวะเศรษฐกิจโลกที่ชะลอตัวต่อเนื่องและอุปสงค์ในประเทศที่ปรับลดลง โดยธุรกิจยานยนต์และชิ้นส่วน และธุรกิจอาหารแช่แข็งเห็นว่าคำสั่งซื้อจากลูกค้าทั้งในและต่างประเทศลดลง ผู้ประกอบการมองว่าค่าเงินบาทที่แข็งค่า ส่งผลกระทบต่อความสามารถในการแข่งขัน โดยเฉพาะสินค้าที่ไม่ได้มีมูลค่าเพิ่มมากนัก ได้กำไรค่อนข้างน้อย หรือมีฐานการผลิตในหลายประเทศ อาทิ สินค้าเกษตร และเกษตรแปรรูป เครื่องใช้ไฟฟ้า และยานยนต์ และชิ้นส่วน ที่เริ่มมีการโยกคำสั่งซื้อหรือการผลิตไปยังประเทศอื่นแทน นอกจากนี้ พบว่าผู้ผลิตในประเทศเริ่มมีการนำเข้าสินค้าบางประเภททดแทนการซื้อในประเทศด้วย เช่น บรรจุกัมภ์จากจีน จึงส่งผลให้การผลิตในประเทศลดลง อย่างไรก็ตาม ธุรกิจในกลุ่มสินค้าอุปโภคบริโภคที่มีราคาไม่สูงมาก อาทิ บะหมี่กึ่งสำเร็จรูป เครื่องดื่ม และของใช้ในชีวิตประจำวัน ยังพอมียอดผลิตที่ขยายตัวได้บ้าง ซึ่งส่วนหนึ่งได้รับปัจจัยสนับสนุนจากมาตรการกระตุ้นการบริโภคของภาครัฐ แต่ธุรกิจต้องปรับตัวให้สอดคล้องกับพฤติกรรมและกำลังซื้อของผู้บริโภค โดยการผลิตสินค้ารสชาติใหม่ ๆ หรือปรับปริมาณต่อบรรจุภัณฑ์ให้น้อยลง สำหรับธุรกิจที่เกี่ยวข้องกับการผลิตและพัฒนาสินค้าเชิงนวัตกรรมมียอดผลิตที่ขยายตัว เช่น เครื่องใช้ไฟฟ้าอัจฉริยะที่ใช้เทคโนโลยี IoT (Internet of Things) เพื่อรองรับการใช้ชีวิตที่ต้องการความสะดวกสบายมากขึ้น รวมถึงอุปกรณ์และเครื่องจักรระบบอัตโนมัติเพื่อรองรับแนวโน้ม การนำ Automation เข้ามาทดแทนแรงงานคนที่เพิ่มขึ้น

การจ้างงานลดลงจากระยะเดียวกันของปีก่อน โดยธุรกิจ ในภาคการผลิตยังคงปรับลดชั่วโมงการทำงานลงและบางส่วนมีการยกเลิกสัญญาจ้างเพื่อให้สอดคล้องกับยอดคำสั่งซื้อที่อยู่ในระดับต่ำ รวมถึงมีแนวโน้มที่จะนำ Automation เข้ามาทดแทน

แรงงานมากขึ้น นอกจากนี้ ยังพบว่าหลายบริษัทในกลุ่มการผลิต ยานยนต์และชิ้นส่วนมีการขอใช้มาตรา 75 รวมถึงเสนอแพคเกจ การเกษียณอายุก่อนกำหนดมากขึ้น ขณะเดียวกันรูปแบบการจ้างงาน ในหลายธุรกิจเปลี่ยนไปเป็นแบบชั่วคราวมากขึ้น อาทิ ธุรกิจการผลิต ที่หันมาใช้พนักงานสัญญาจ้างและต่อสัญญาแบบปีต่อปี และธุรกิจ บริการส่งอาหาร (Delivery) ที่จ้างพนักงานแบบเหมารายวัน เนื่องจากต้องการลดต้นทุนและเพิ่มความยืดหยุ่นในการบริหาร จำนวนแรงงาน ซึ่งแรงงานเหล่านี้มีแนวโน้มที่จะขาดความมั่นคง ทางรายได้ และอาจกู้เงินจากสถาบันการเงินได้ยากขึ้นเพราะไม่มี สลิปเงินเดือน

การลงทุน

การลงทุนในภาคกลางช่วงไตรมาสที่ 4 ของปี 2562 มีจำนวนโรงงานขออนุญาตประกอบกิจการใหม่ จำนวน 168 แห่ง ลดลงร้อยละ 32.53 เงินลงทุน 13,045.53 ล้านบาท ลดลงร้อยละ 34.19 และมีการจ้างงาน 9,348 คน ลดลงร้อยละ 10.30 จาก ช่วงเดียวกันของปีก่อน โดยจังหวัดสมุทรปราการ มีจำนวนโรงงาน ขอบริษัทกิจการใหม่มากที่สุด อุตสาหกรรมที่มีโรงงานขออนุญาต เปิดกิจการใหม่มากที่สุด คือ อุตสาหกรรมผลิตภัณฑ์โลหะ โลหะขั้นมูลฐาน เครื่องจักร เครื่องใช้ไฟฟ้า และยานพาหนะ จำนวน 52 แห่ง คิดเป็นร้อยละ 30.95 จากจำนวนโรงงานที่ขออนุญาต ทั้งหมด เงินลงทุน 4,816.36 ล้านบาท และมีการจ้างงาน 4,234 คน เมื่อเปรียบเทียบกับช่วงเดียวกันของปีก่อน อุตสาหกรรมที่มีทั้ง จำนวนโรงงาน เงินลงทุน และการจ้างงานลดลง คือ อุตสาหกรรม ผลิตภัณฑ์โลหะ โลหะขั้นมูลฐาน เครื่องจักร เครื่องใช้ไฟฟ้า และ ยานพาหนะ พิจารณารายจังหวัด พบว่า จังหวัดสมุทรปราการ มีจำนวนโรงงานขออนุญาตเปิดกิจการใหม่มากที่สุด รองลงมา ได้แก่ จังหวัดปทุมธานี และสระบุรี เมื่อเปรียบเทียบกับช่วงเดียวกันของ ปีก่อน จังหวัดที่มีจำนวนโรงงานลดลงมากที่สุด คือ กรุงเทพมหานคร ส่วนจังหวัดที่มีการจ้างงานลดลงมากที่สุด คือ ปทุมธานี

ภาวะการมีงานทำและการว่างงาน

กำลังแรงงานรวมเพิ่มขึ้น ร้อยละ 0.06 จากช่วงเดียวกัน ของปีก่อน ผู้มีงานทำเพิ่มขึ้นร้อยละ 0.16 โดยอุตสาหกรรมที่มี ผู้มีงานทำมากที่สุด คือ อุตสาหกรรมการผลิต รองลงมา การขายส่ง การขายปลีก ที่พักแรมและบริการด้านอาหาร ตามลำดับ ในขณะที่ ผู้ว่างงานลดลง ร้อยละ 13.08 อัตราการว่างงานอยู่ที่ร้อยละ 0.93 ลดลงจากช่วงเดียวกันของปีก่อน ซึ่งอยู่ที่ร้อยละ 1.07

สารสนเทศการดำเนินงานภาคกลาง ไตรมาสที่ 4 ปี 2562 (ตุลาคม-ธันวาคม)

ผู้มีงานทำ

ผู้มีงานทำ มีจำนวน 10,268,849 คน คิดเป็นร้อยละ 68.45 ของประชากรอายุ 15 ปีขึ้นไป เมื่อเปรียบเทียบกับช่วงเดียวกันของปีก่อนผู้มีงานทำเพิ่มขึ้น ร้อยละ 0.16 โดยจังหวัดปทุมธานี ผู้มีงานทำเพิ่มขึ้นมากที่สุด ผู้มีงานทำในอุตสาหกรรมการผลิตมากที่สุด คิดเป็นร้อยละ 23.73 รองลงมา การขายส่ง การขายปลีก การซ่อมแซมยานยนต์และจักรยานยนต์ ร้อยละ 21.27 ที่พักแรมและบริการด้านอาหาร ร้อยละ 9.03 และการขนส่งและสถานที่เก็บสินค้า ร้อยละ 7.82 เมื่อเปรียบเทียบกับช่วงเดียวกันของปีก่อน การบริหารและบริการสนับสนุน มีจำนวนผู้มีงานทำเพิ่มขึ้นมากที่สุด พิจารณาประเภทอาชีพ พบว่า พนักงานบริการพนักงานขายในร้านค้าและตลาด มีจำนวนผู้มีงานทำมากที่สุด คิดเป็นร้อยละ 23.63 รองลงมา ผู้ปฏิบัติงานในโรงงานและเครื่องจักรและผู้ปฏิบัติงานด้านการประกอบ ร้อยละ 15.35 โดยผู้ประกอบการวิชาชีพด้านต่างๆ ผู้มีงานทำมีจำนวนเพิ่มขึ้นมากที่สุด ผู้มีงานทำส่วนใหญ่จบการศึกษาระดับอุดมศึกษา คิดเป็นร้อยละ 35.51 โดยจบการศึกษาระดับอุดมศึกษาสายวิชาการมากที่สุด คิดเป็นร้อยละ 75.76 จากผู้ที่จบการศึกษาระดับอุดมศึกษาทั้งหมด สำหรับสถานภาพการทำงาน เป็นลูกจ้างภาคเอกชนมากที่สุด คิดเป็นร้อยละ 58.19 เมื่อเปรียบเทียบกับช่วงเดียวกันของปีก่อน ผู้ทำงานส่วนตัว และลูกจ้างรัฐบาล เป็นผู้มีงานทำเพิ่มขึ้น ส่วนชั่วโมงการทำงานเป็นผู้ที่ทำงานระหว่าง 40-49 ชั่วโมงต่อสัปดาห์มากที่สุด คิดเป็นร้อยละ 70.42

การว่างงาน

ในช่วงไตรมาสที่ 4 ปี 2562 ผู้ว่างงาน มีจำนวน 96,581 คน ลดลงจากช่วงเดียวกันของปีก่อน ร้อยละ 13.08 โดยมีอัตราการว่างงานอยู่ที่ร้อยละ 0.93 ลดลงจากช่วงเดียวกันของปีก่อนซึ่งอยู่ที่ร้อยละ 1.07 เมื่อพิจารณาอัตราการว่างงานรายจังหวัด พบว่า จังหวัดพระนครศรีอยุธยา มีอัตราการว่างงานสูงสุด อยู่ที่ร้อยละ 2.05 รองลงมา จังหวัดสิงห์บุรี ร้อยละ 1.89 จังหวัดปทุมธานี ร้อยละ 1.58 และจังหวัดอ่างทอง ร้อยละ 1.41 ตามลำดับ ส่วนจังหวัดที่มีอัตราการว่างงานต่ำสุด คือ กรุงเทพมหานคร ร้อยละ 0.61

ความต้องการแรงงาน ผู้สมัครงาน และการบรรจุนาน

ความต้องการแรงงาน

ในไตรมาสที่ 4 ปี 2562 มีความต้องการแรงงาน จำนวน 21,205 อัตรา สาขาอุตสาหกรรมที่มีความต้องการแรงงานมาก คือ การขายส่งยกเว้นยานยนต์และจักรยานยนต์ การขายปลีกยกเว้นยานยนต์และจักรยานยนต์ การบริการด้านอาหารและเครื่องดื่ม การผลิตผลิตภัณฑ์อาหาร และการผลิตผลิตภัณฑ์คอมพิวเตอร์ อิเล็กทรอนิกส์ ส่วนระดับการศึกษาภาคอุตสาหกรรมต้องการ

แรงงานที่จบการศึกษาระดับมัธยมศึกษามากที่สุด ร้อยละ 35.05 รองลงมา จบการศึกษาระดับ ปวช. ร้อยละ 15.83 และระดับประถมศึกษาและต่ำกว่า ร้อยละ 14.75 โดยความต้องการแรงงานส่วนใหญ่ต้องการแรงงานที่มีอายุระหว่าง 18-24 ปี คิดเป็นร้อยละ 33.73 รองลงมา อายุระหว่าง 25-29 ปี ร้อยละ 28.30 และอายุระหว่าง 30-39 ปี ร้อยละ 18.19 สำหรับประเภทอาชีพ พบว่า อาชีพงานพื้นฐาน มีความต้องการแรงงานมากที่สุด คิดเป็นร้อยละ 44.97 รองลงมา เสมียนเจ้าหน้าที่ ร้อยละ 15.45 และพนักงานบริการ พนักงานขายในร้านค้าและตลาด ร้อยละ 14.10

ผู้สมัครงาน

ผู้สมัครงาน มีจำนวน 19,818 คน เป็นชาย จำนวน 8,588 คน หญิง จำนวน 11,230 คน โดยจังหวัดที่มีผู้สมัครงานมาก คือ กรุงเทพมหานคร คิดเป็นร้อยละ 71.76 รองลงมา จังหวัดพระนครศรีอยุธยา ร้อยละ 5.06 และจังหวัดนนทบุรี ร้อยละ 4.67 ผู้สมัครงานจบการศึกษาระดับมัธยมศึกษามากที่สุด คิดเป็นร้อยละ 39.90 รองลงมา จบการศึกษาระดับปริญญาตรี ร้อยละ 27.74 และระดับประถมศึกษาและต่ำกว่า ร้อยละ 12.88 ในขณะที่เป็นประเภทอาชีพ พบว่า อาชีพงานพื้นฐานมีผู้สมัครงานมากที่สุด คิดเป็นร้อยละ 34.95 รองลงมา เสมียนเจ้าหน้าที่ ร้อยละ 18.55 และพนักงานบริการพนักงานขายในร้านค้าและตลาด ร้อยละ 16.32 ผู้สมัครงานส่วนใหญ่มีอายุระหว่าง 30-39 ปี ร้อยละ 41.87 รองลงมา อายุระหว่าง 40-49 ปี ร้อยละ 23.88 และอายุระหว่าง 25-29 ปี ร้อยละ 16.41

การบรรจุนาน

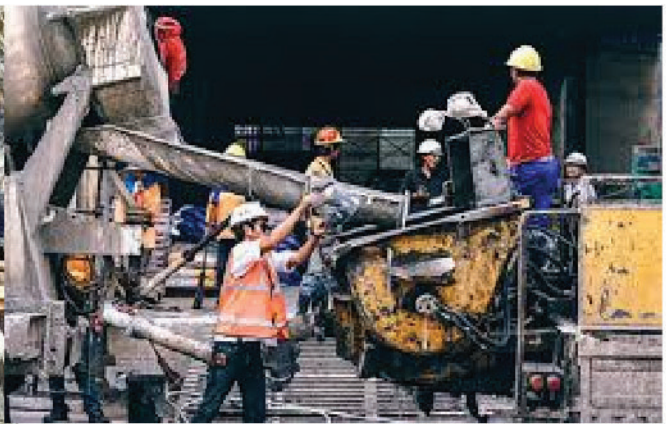
ผู้สมัครงานได้รับการบรรจุนาน จำนวน 18,657 คน สาขาอุตสาหกรรมที่มีการบรรจุนานมาก 5 อันดับ ได้แก่ การขายส่ง ยกเว้นยานยนต์และจักรยานยนต์ การขายปลีกยกเว้นยานยนต์ และจักรยานยนต์ การผลิตผลิตภัณฑ์อาหาร การบริการด้านอาหาร และเครื่องดื่ม และการผลิตผลิตภัณฑ์คอมพิวเตอร์อิเล็กทรอนิกส์ เมื่อเปรียบเทียบกับช่วงเดียวกันของปีก่อน การบรรจุนานเพิ่มขึ้น คิดเป็นร้อยละ 3.39 สำหรับประเภทอาชีพ พบว่า อาชีพงานพื้นฐาน มีการบรรจุนานมากที่สุด คิดเป็นร้อยละ 43.18 รองลงมา เสมียนเจ้าหน้าที่ ร้อยละ 15.99 และพนักงานบริการ พนักงานขายในร้านค้าและตลาด ร้อยละ 14.82 ส่วนระดับการศึกษา พบว่า ระดับมัธยมศึกษาที่มีการบรรจุนานมากที่สุด คิดเป็นร้อยละ 39.83 รองลงมา ระดับปริญญาตรี ร้อยละ 29.52 และระดับประถมศึกษา และต่ำกว่า ร้อยละ 11.43 เป็นการบรรจุนานผู้ที่มีอายุระหว่าง 25-29 ปี มากที่สุด คิดเป็นร้อยละ 45.78 รองลงมา อายุระหว่าง 30-39 ปี ร้อยละ 23.74 และอายุระหว่าง 18-24 ปี ร้อยละ 16.07 ตามลำดับ

การไปทำงานต่างประเทศ

ในช่วงไตรมาสที่ 4 ของปี 2562 แรงงานไทยที่ได้รับอนุญาตให้เดินทางไปทำงานต่างประเทศ มีจำนวน 1,903 คน เป็นชาย 1,143 คน หญิง 760 คน โดยมีภูมิลำเนาอยู่ในกรุงเทพมหานครมากที่สุด คิดเป็นร้อยละ 41.20 รองลงมา คือ จังหวัดสมุทรปราการ ร้อยละ 13.40 และจังหวัดปทุมธานี ร้อยละ 11.88 เมื่อเปรียบเทียบกับช่วงเดียวกันของปีก่อน แรงงานไทยที่เดินทางไปทำงานต่างประเทศ ลดลง ร้อยละ 14.05 เมื่อพิจารณาประเภทการเดินทาง พบว่า จะเดินทางไปทำงานในลักษณะแจ้งการเดินทางด้วยตนเองมากที่สุด รองลงมา ได้แก่ นายจ้างพาลูกจ้างไปทำงาน นายจ้างส่งลูกจ้างไปฝึกงานบริษัทจัดหางานจัดส่ง และกรมการจัดหางานจัดส่ง เมื่อพิจารณาระดับการศึกษา พบว่า แรงงานไทยที่ได้รับอนุญาตให้เดินทางไปทำงานต่างประเทศเป็นผู้ที่จบการศึกษาระดับปริญญาตรีขึ้นไปมากที่สุด คิดเป็นร้อยละ 44.56 รองลงมา จบการศึกษาระดับมัธยมศึกษา ร้อยละ 27.48 ระดับ ปวช./ปวส./ปวท./อนุปริญญา ร้อยละ 15.92 และระดับประถมศึกษา ร้อยละ 12.04 เมื่อเปรียบเทียบกับช่วงเดียวกันของปีก่อนทุกระดับการศึกษา เดินทางไปทำงานต่างประเทศลดลง ประเทศที่มีแรงงานไทยเดินทางไปทำงาน 10 อันดับแรก ได้แก่ ประเทศญี่ปุ่น สหรัฐอเมริกา ไต้หวัน ลาว บังกลาเทศ มาเลเซีย สหรัฐอาหรับเอมิเรตส์ รัสเซีย อินเดีย และอินโดนีเซีย ตามลำดับ ส่วนประเภทอาชีพที่แรงงานไทยเดินทางไปทำงานมาก ได้แก่ ตำแหน่ง นวดแผนโบราณ วิศวกร พนักงานทั่วไป คนงานทั่วไป ช่างเทคนิค ผู้จัดการทั่วไป ผู้ฝึกงาน คนงานอุตสาหกรรมทั่วไป ผู้ควบคุมงานผลิต และหัวหน้างานทั่วไป ตามลำดับ

การทำงานของคนต่างด้าว

คนต่างด้าวที่ได้รับอนุญาตให้ทำงานใหม่ใน 10 จังหวัด ภาคกลาง ไตรมาสที่ 4 ของปี 2562 มีจำนวนทั้งสิ้น 17,056 คน จำแนกเป็นประเภทชั่วคราว คิดเป็นร้อยละ 82.23 ส่งเสริมการลงทุน ร้อยละ 17.26 และตามมาตรา 13 (เฉพาะชนกลุ่มน้อย) ร้อยละ 0.51 โดยสัญชาติญี่ปุ่นได้รับอนุญาตให้ทำงานใหม่มากที่สุด คิดเป็นร้อยละ 22.30 รองลงมา ได้แก่ สัญชาติจีน ร้อยละ 17.71 สัญชาติฟิลิปปินส์ ร้อยละ 7.83 และสัญชาติอินเดีย ร้อยละ 7.66 สำหรับตำแหน่งงานที่ได้รับอนุญาตให้ทำงานใหม่มาก คือ ผู้ประกอบวิชาชีพด้านต่าง ๆ คิดเป็นร้อยละ 33.14 ส่วนสาขาอาชีพที่คนต่างด้าวได้รับอนุญาตให้ทำงานใหม่มาก 5 อันดับ ได้แก่ ผู้จัดการฝ่ายอื่น ๆ ที่มีได้จัดประเภทไว้ อาจารย์ระดับอาชีวศึกษา ช่างประกอบเครื่องจักรกล ผู้จัดการฝ่ายบริหารทั่วไป และผู้ตรวจสอบคุณภาพผลิตภัณฑ์สินค้า เมื่อพิจารณาระดับการศึกษาของคนต่างด้าวที่ได้รับอนุญาตให้ทำงานใหม่ พบว่า เป็นผู้จบการศึกษาระดับปริญญาตรีมากที่สุด คิดเป็นร้อยละ 48.42 ส่วนจังหวัดที่มีการอนุญาตให้คนต่างด้าวทำงานใหม่มาก คือ กรุงเทพมหานคร คิดเป็นร้อยละ 79.13 เมื่อเปรียบเทียบกับช่วงเดียวกันของปีก่อน คนต่างด้าวที่ได้รับอนุญาตให้ทำงานใหม่ลดลง ร้อยละ 8.78 โดยประเภทมาตรา 13 (เฉพาะชนกลุ่มน้อย) ลดลงร้อยละ 95.93 และประเภทส่งเสริมการลงทุน ลดลงร้อยละ 8.20 ส่วนประเภทชั่วคราว เพิ่มขึ้นร้อยละ 5.04 พิจารณาประเภทอาชีพ พบว่า อาชีพงานพื้นฐาน มีจำนวนคนต่างด้าวขออนุญาตใหม่ลดลงมากที่สุด ส่วนผู้จัดการมีจำนวนคนต่างด้าวขออนุญาตใหม่เพิ่มขึ้นมากที่สุด เมื่อพิจารณาสัญชาติ พบว่า สัญชาติที่มีการขออนุญาตใหม่เพิ่มขึ้น ได้แก่ จีน สาธารณรัฐเกาหลี อินเดีย และฟิลิปปินส์



ภาวะเศรษฐกิจและการลงทุน ไตรมาสที่ 4 ปี 2562 (ตุลาคม-ธันวาคม)

ภาวะเศรษฐกิจ

เศรษฐกิจไทยในไตรมาสที่ 4 ของปี 2562 จากรายงานของสำนักงานสภาพัฒนาการเศรษฐกิจและสังคมแห่งชาติ ขยายตัวร้อยละ 1.6 ชะลอลงจากการขยายตัวร้อยละ 2.6 ในไตรมาสก่อนหน้า และเมื่อปรับผลของฤดูกาลออกแล้ว เศรษฐกิจไทยในไตรมาสที่ 4 ของปี 2562 ขยายตัวจากไตรมาสที่ 3 ของปี 2562 ร้อยละ 0.2 รวมทั้งปี 2562 เศรษฐกิจไทยขยายตัวร้อยละ 2.4 เทียบกับการขยายตัวร้อยละ 4.2 ในปี 2561 การชะลอตัวของเศรษฐกิจในไตรมาสนี้มีปัจจัยสำคัญมาจาก (1) การขยายตัวในเกณฑ์ที่ต่ำของเศรษฐกิจโลก ความไม่แน่นอนของทิศทางมาตรการกีดกันทางการค้า และการแข็งค่าของเงินบาท (2) ความล่าช้าของกระบวนการงบประมาณ (3) ผลกระทบจากปัญหาภัยแล้ง และปัจจัยชั่วคราวในการผลิตสินค้าอุตสาหกรรมบางรายการด้านการใช้จ่าย มีปัจจัยสนับสนุนจากการขยายตัวต่อเนื่องของการบริโภคภาคเอกชน และการปรับตัวดีขึ้นของการลงทุนภาคเอกชน ในขณะที่การใช้จ่ายภาครัฐ การลงทุนภาครัฐ และการส่งออกสินค้าปรับตัวลดลง การบริโภคภาคเอกชน ขยายตัวในเกณฑ์ที่ร้อยละ 4.1 ต่อเนื่องจากการขยายตัวร้อยละ 4.3 ในไตรมาสก่อนหน้า โดยได้รับปัจจัยสนับสนุนจากอัตราดอกเบี้ย อัตราเงินเฟ้อที่ยังอยู่ในระดับต่ำ มาตรการของภาครัฐ และการเร่งตัวขึ้นของรายจ่ายของคนไทยในต่างประเทศ การขยายตัวของการใช้จ่ายภาคครัวเรือนในไตรมาสนี้สอดคล้องกับการขยายตัวต่อเนื่องของเครื่องใช้ด้านการใช้จ่ายสำคัญ ๆ โดยเฉพาะดัชนีภาษีมูลค่าเพิ่มหมวดโรงแรมและภัตตาคาร ดัชนีปริมาณการจำหน่ายน้ำมันเบนซิน แก๊สโซฮอล์ และน้ำมันดีเซล และปริมาณการใช้ไฟฟ้าภาคครัวเรือนซึ่งขยายตัวร้อยละ 6.3 ร้อยละ 3.4 และร้อยละ 3.1 ตามลำดับ ในขณะที่ยอดขายรถยนต์นั่งส่วนบุคคลและยอดขายรถยนต์เชิงพาณิชย์ปรับตัวลดลงร้อยละ 16.4 และร้อยละ 17.2 ตามลำดับ ความเชื่อมั่นของผู้บริโภคเกี่ยวกับภาวะเศรษฐกิจโดยรวมอยู่ที่ระดับ 56.8 เทียบกับระดับ 60.8 ในไตรมาสก่อนหน้า การใช้จ่ายเพื่อการอุปโภคของรัฐบาลปรับตัวลดลงร้อยละ 0.9 เทียบกับการขยายตัวร้อยละ 1.7 ในไตรมาสก่อนหน้า อัตราการเบิกจ่ายงบประมาณรายจ่ายรวมในไตรมาสนี้อยู่ที่ร้อยละ 22.8 (ต่ำกว่าอัตราเบิกจ่ายร้อยละ 29.8 ในไตรมาสเดียวกันของปีก่อน) การลงทุนรวมขยายตัวร้อยละ 0.9 ชะลอลงจากการขยายตัว ร้อยละ 2.7 ในไตรมาสก่อนหน้า โดยการลงทุนภาคเอกชนขยายตัวร้อยละ 2.6 เร่งขึ้นจากการขยายตัวร้อยละ 2.3

ในไตรมาสก่อนหน้า เป็นผลจากการลงทุนในสิ่งก่อสร้างขยายตัวร้อยละ 3.1 และการลงทุนในเครื่องมือเครื่องจักรขยายตัวร้อยละ 2.5 ขณะที่การลงทุนภาครัฐปรับตัวลดลงร้อยละ 5.1 เทียบกับการขยายตัวร้อยละ 3.7 ในไตรมาสก่อนหน้า ตามความล่าช้าของกระบวนการงบประมาณรายจ่ายประจำปีงบประมาณ 2563 โดยการลงทุนของรัฐบาลปรับตัวลดลงร้อยละ 16.7 ขณะที่การลงทุนของรัฐวิสาหกิจขยายตัวร้อยละ 13.1 สำหรับอัตราการเบิกจ่ายงบประมาณรายจ่ายลงทุนในไตรมาสนี้อยู่ที่ร้อยละ 4.0 เทียบกับอัตราเบิกจ่ายร้อยละ 21.6 ในไตรมาสก่อนหน้า และร้อยละ 13.7 ในช่วงเดียวกันของปีก่อน ด้านการผลิต การผลิตสาขาที่พักรวมและบริการอาหารและสาขาการขนส่งและสถานที่เก็บสินค้า ขยายตัวเร่งขึ้น สาขาการขนส่งและการขายปลีก ขยายตัวในเกณฑ์ดี ในขณะที่การผลิตสาขาอุตสาหกรรม สาขาเกษตรกรรม สาขาก่อสร้าง และสาขาไฟฟ้าปรับตัวลดลง สาขาเกษตรกรรม การป่าไม้ และการประมง ลดลงร้อยละ 1.6 เทียบกับการขยายตัวร้อยละ 2.7 ในไตรมาสก่อนหน้า

ในขณะที่ธนาคารแห่งประเทศไทยรายงานภาวะธุรกิจภาคกลางในไตรมาสที่ 4 ปี 2562 หดตัวเล็กน้อย เทียบกับระยะเดียวกันของปีก่อน จากกิจกรรมในภาคการผลิต ภาคก่อสร้างที่หดตัว ขณะที่ภาคการค้าการท่องเที่ยวและบริการ ขยายตัวชะลอลงทั้งนี้ ผลประกอบการที่แย่งลงและความเชื่อมั่นที่อยู่ในระดับต่ำ ได้สร้างแรงกดดันต่อการลงทุนรวมถึงการจ้างงานด้วย โดยหลายธุรกิจมีนโยบายไม่เพิ่มการจ้างงานและเปลี่ยนไปจ้างงานแบบชั่วคราวมากขึ้น เนื่องจากช่วยลดต้นทุนและเพิ่มความยืดหยุ่นในการบริหารจำนวนพนักงาน ธุรกิจการผลิตและการผลิตเพื่อส่งออกหดตัวจากระยะเดียวกันของปีก่อน ตามภาวะเศรษฐกิจโลกที่ชะลอตัวต่อเนื่อง และอุปสงค์ในประเทศที่ปรับลดลง โดยธุรกิจยานยนต์และชิ้นส่วน และธุรกิจอาหารแช่แข็งเห็นว่าคำสั่งซื้อจากลูกค้าทั้งในและต่างประเทศลดลง ผู้ประกอบการมองว่าค่าเงินบาทที่แข็งค่า ส่งผลกระทบต่อความสามารถในการแข่งขัน โดยเฉพาะสินค้าที่ไม่ได้มีมูลค่าเพิ่มมากนัก ได้กำไรค่อนข้างน้อย หรือมีฐานการผลิตในหลายประเทศ อาทิ สินค้าเกษตร และเกษตรแปรรูป เครื่องใช้ไฟฟ้า และยานยนต์และชิ้นส่วน ที่เริ่มมีการโยกคำสั่งซื้อหรือการผลิตไปยังประเทศอื่นแทน นอกจากนี้ พบว่าผู้ผลิตในประเทศเริ่มมีการนำเข้าสินค้าบางประเภททดแทนการซื้อในประเทศด้วย เช่น บรรจุกัมมันต์จากจีน จึงส่งผลให้การผลิตในประเทศลดลง อย่างไรก็ตาม ธุรกิจในกลุ่มสินค้าอุปโภคบริโภคที่มีราคาไม่สูงมาก

สารสนเทศนการณตลาดแรงงานภาคกลาง ไตรมาสที่ 4 ปี 2562 (ตุลาคม-ธันวาคม)

อาทิ บะหมี่กึ่งสำเร็จรูป เครื่องดื่มและของใช้ในชีวิตประจำวัน ยังพอมียอดผลิตที่ขยายตัวได้บ้าง ซึ่งส่วนหนึ่งได้รับปัจจัยสนับสนุนจากมาตรการกระตุ้นการบริโภคของภาครัฐ แต่ธุรกิจต้องปรับตัวให้สอดคล้องกับพฤติกรรมและกำลังซื้อของผู้บริโภค โดยการผลิตสินค้ารสชาติใหม่ ๆ หรือปรับปริมาณต่อบรรจุภัณฑ์ให้น้อยลงสำหรับธุรกิจที่เกี่ยวข้องกับการผลิต และพัฒนาสินค้าเชิงนวัตกรรมมียอดผลิตที่ขยายตัว เช่น เครื่องใช้ไฟฟ้าอัจฉริยะที่ใช้เทคโนโลยี IoT (Internet of Things) เพื่อรองรับการใช้ชีวิตที่ต้องการความสะดวกสบายมากขึ้น รวมถึงอุปกรณ์และเครื่องจักรระบบอัตโนมัติเพื่อรองรับแนวโน้ม การนำ Automation เข้ามาทดแทนแรงงานคนที่จะเพิ่มขึ้น

ภาคการค้าและการบริโภค ธุรกิจการค้าขยายตัวชะลอลงจากระยะเดียวกันของปีก่อน ยอดขายของร้านค้าปลีกรายใหญ่ขยายตัวเพียงเล็กน้อย จากการเปิดสาขาใหม่ที่มีขนาดสาขาเล็กลงและรายได้ที่เพิ่มขึ้นจากบริการส่งสินค้าตามบ้านเพื่อรองรับพฤติกรรมที่เปลี่ยนแปลงของผู้บริโภค แต่อัตรการเติบโตของยอดขายสาขาเดิม (Same Store Sales Growth) ปรับลดลง ยอดขายสินค้าอุปโภคบริโภคขยายตัวต่ำกว่าระดับปกติเนื่องจากกำลังซื้อที่จำกัดและเผชิญการแข่งขันจากตลาดออนไลน์ที่ผู้ขายรายย่อยนำสินค้าจากต่างประเทศเข้ามาขายมากขึ้น อย่างไรก็ตามสินค้าอุปโภคบริโภคราคาถูกมียอดขายเพิ่มขึ้น สะท้อนกำลังซื้อของผู้บริโภคที่ลดลง ทั้งนี้ ผู้ประกอบการมองว่ามาตรการกระตุ้นการบริโภคของภาครัฐช่วยพยุงธุรกิจได้บ้าง แต่จะส่งผลดีเพียงระยะสั้น และจำกัดเพียงบางกลุ่มสินค้าเท่านั้น ภาคบริการและการท่องเที่ยว ธุรกิจท่องเที่ยวขยายตัวชะลอลงจากระยะเดียวกันปีก่อน ผู้ประกอบการในกรุงเทพฯ และพัทยาเห็นตรงกันว่าจำนวนนักท่องเที่ยวจีนฟื้นตัวแล้วแต่ยังไม่กลับไปสู่ระดับเดิมในอดีต และมีนักท่องเที่ยวอินเดียเข้ามาพอดชดเชยได้บ้าง แต่กำลังซื้อไม่สูงเท่ากับนักท่องเที่ยวจีน นอกจากนี้ นักท่องเที่ยวจีนเปลี่ยนจากกลุ่มทัวร์ไปเป็นแบบ F.I.T. (Free Individual Traveler) มากขึ้น ส่งผลให้มีทางเลือกในการใช้จ่ายมากขึ้นและซื้อสินค้าถูกลง รวมถึงการลดภาษีสินค้า Luxury Goods และการเกิดขึ้นของดิวตี้ฟรีในประเทศจีนมีส่วนที่ทำให้คนจีนซื้อสินค้า Brand Name ในไทยน้อยลงด้วย ธุรกิจอสังหาริมทรัพย์ ยังคงหดตัวต่อเนื่อง โดยเฉพาะตลาดคอนโดมิเนียมซึ่งมีบางทำเลที่ Oversupply ทำให้ผู้ประกอบการชะลอการเปิดตัวโครงการใหม่ด้านอุปสงค์ในภาพรวมลดลง สอดคล้องกับภาวะเศรษฐกิจและความระมัดระวังในการให้สินเชื่อของสถาบันการเงิน แต่ตลาดยังพอมีสักช่วยด้านดอกเบี้ยเงินกู้ที่อยู่ในระดับต่ำและราคาที่อยู่อาศัยที่ไม่ได้ปรับเพิ่มขึ้น ทำให้สถานการณ์ไม่ได้แย่มากสำหรับธุรกิจก่อสร้างหดตัวเช่นกัน ตามปริมาณงานของภาครัฐที่ลดลง โดยส่วนใหญ่เป็นโครงการต่อเนื่องจากปีก่อนเพราะโครงการ

ใหม่ ๆ อยู่ในขั้นตอนประมูล แต่ยังไม่ถึงกระบวนการก่อสร้าง ทั้งนี้ ความล่าช้าของโครงการโครงสร้างพื้นฐาน ทำให้งานก่อสร้างภาคเอกชนชะลอตามไปด้วย

การจ้างงานลดลงจากระยะเดียวกันปีก่อน โดยธุรกิจในภาคการผลิตยังคงปรับลดชั่วโมงการทำงานลงและบางส่วนมีการยกเลิกสัญญาจ้าง เพื่อให้สอดคล้องกับยอดคำสั่งซื้อที่อยู่ในระดับต่ำ รวมถึงมีแนวโน้มที่จะนำ Automation เข้ามาทดแทนแรงงานมากขึ้น นอกจากนี้ ยังพบว่าหลายบริษัทในกลุ่มการผลิตยานยนต์และชิ้นส่วนมีการขอใช้มาตรา 75 รวมถึงเสนอแพคเกจการเกษียณอายุก่อนกำหนดมากขึ้น ขณะเดียวกันรูปแบบการจ้างงานในหลายธุรกิจเปลี่ยนไปเป็นแบบชั่วคราวมากขึ้น อาทิ ธุรกิจการผลิตที่หันมาใช้พนักงานสัญญาจ้างและต่อสัญญาแบบปีต่อปี และธุรกิจบริการส่งอาหาร (Delivery) ที่จ้างพนักงานแบบเหมารายวัน เนื่องจากต้องการลดต้นทุนและเพิ่มความยืดหยุ่นในการบริหารจำนวนแรงงาน ซึ่งแรงงานเหล่านี้มีแนวโน้มที่จะขาดความมั่นคงทางรายได้และอาจกู้เงินจากสถาบันการเงินได้ยากขึ้นเพราะไม่มีสลิปเงินเดือน

การลงทุน

ข้อมูลจากกรมโรงงานอุตสาหกรรม การลงทุนในภาคกลางช่วงไตรมาสที่ 4 ของ ปี 2562 มีจำนวนโรงงานขออนุญาตประกอบกิจการใหม่ จำนวน 168 แห่ง ลดลงร้อยละ 32.53 เงินลงทุน 13,045.53 ล้านบาท ลดลงร้อยละ 34.19 และมีการจ้างงาน 9,348 คน ลดลงร้อยละ 10.30 จากช่วงเดียวกันของปีก่อน โดยจังหวัดสมุทรปราการ มีจำนวนโรงงานขอเปิดกิจการใหม่มากที่สุด

เมื่อพิจารณาตามประเภทอุตสาหกรรม พบว่า อุตสาหกรรมผลิตภัณฑ์โลหะ โลหะขั้นมูลฐาน เครื่องจักร เครื่องใช้ไฟฟ้า และยานพาหนะ มีโรงงานขออนุญาตเปิดกิจการใหม่มากที่สุด จำนวน 52 แห่ง คิดเป็นร้อยละ 30.95 จากจำนวนโรงงานที่ขออนุญาตทั้งหมด เงินลงทุน 4,816.36 ล้านบาท และมีการจ้างงาน 4,234 คน รองลงมา อุตสาหกรรมเคมีภัณฑ์ ปิโตรเลียม กระดาษ การพิมพ์ ผลิตภัณฑ์ยางและพลาสติก มีโรงงาน จำนวน 43 แห่ง ร้อยละ 25.60 จากจำนวนโรงงานที่ขออนุญาตทั้งหมด เงินลงทุน 2,050 ล้านบาท การจ้างงาน 1,329 คน และอุตสาหกรรมอาหาร เครื่องดื่ม และผลิตภัณฑ์จากพืช มีโรงงาน จำนวน 21 แห่ง ร้อยละ 12.50 เงินลงทุน 3,502.04 ล้านบาท การจ้างงาน 2,223 คน เมื่อเปรียบเทียบกับช่วงเดียวกันของปีก่อน จำนวนโรงงานขออนุญาตประกอบกิจการใหม่ลดลง ร้อยละ 32.53 โดยประเภทอุตสาหกรรมที่มีทั้งจำนวนโรงงาน เงินลงทุน และการจ้างงานลดลง คือ อุตสาหกรรมผลิตภัณฑ์โลหะ โลหะขั้นมูลฐาน เครื่องจักร เครื่องใช้ไฟฟ้า และยานพาหนะ

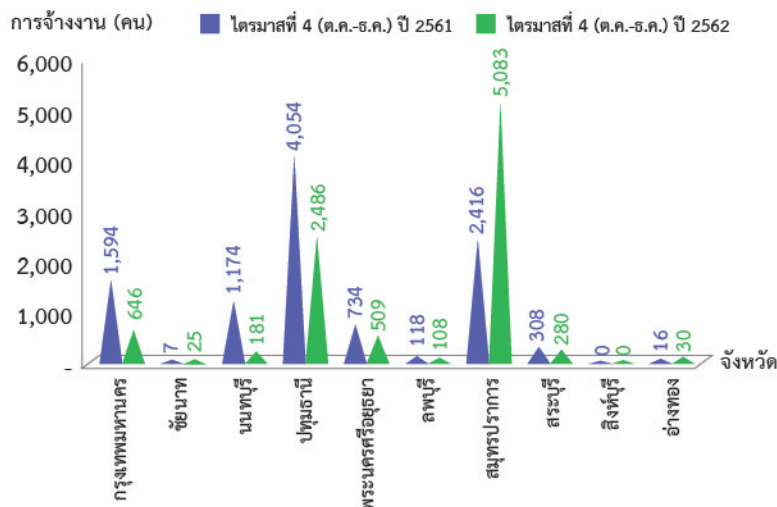
สารสนเทศนการณืตลาดรจจนาภาคกลาง ไตรมาสที่ 4 ปี 2562 (ตุลาคม-ธันวาคม)

แผนภูมิที่ 1 แสดงจำนวนโรงงานและการจ้างงาน ไตรมาสที่ 4 (ตุลาคม-ธันวาคม) ปี 2562 จำแนกรายจังหวัด



พิจารณารายจังหวัด พบว่า จังหวัดสมุทรปราการ มีจำนวนโรงงานขออนุญาตเปิดกิจการใหม่มากที่สุด จำนวน 71 แห่ง คิดเป็นร้อยละ 42.26 รองลงมา ได้แก่ จังหวัดปทุมธานี จำนวน 38 แห่ง ร้อยละ 22.62 และสระบุรี จำนวน 20 แห่ง ร้อยละ 11.90 โดยจังหวัดที่มีการจ้างงานมากที่สุด คือ จังหวัดสมุทรปราการ รองลงมา ได้แก่ จังหวัดปทุมธานี กรุงเทพมหานคร พระนครศรีอยุธยา และสระบุรี ตามลำดับ เมื่อเปรียบเทียบกับช่วงเดียวกันของปีก่อน จังหวัดที่มีจำนวนโรงงานลดลงมากที่สุด คือ กรุงเทพมหานคร รองลงมา ได้แก่ นนทบุรี ปทุมธานี และพระนครศรีอยุธยา ตามลำดับ ส่วนจังหวัดที่มีการจ้างงานลดลงมากที่สุด คือ ปทุมธานี รองลงมา ได้แก่ นนทบุรี กรุงเทพมหานคร พระนครศรีอยุธยา สระบุรี และลพบุรี ตามลำดับ

แผนภูมิที่ 2 แสดงการจ้างงาน จำแนกรายจังหวัด เปรียบเทียบไตรมาสที่ 4 (ตุลาคม-ธันวาคม) ปี 2562 และ ปี 2561



ตารางที่ 1 แสดงการลงทุนใหม่ในอุตสาหกรรม จำแนกตามจำนวนโรงงาน จำนวนเงินลงทุน และการจ้างงาน ใน 10 จังหวัดภาคกลาง เปรียบเทียบไตรมาสที่ 4 (ตุลาคม-ธันวาคม) ปี 2562 และ ปี 2561

อุตสาหกรรม	ไตรมาสที่ 4 ปี 2561 (ต.ค.- ธ.ค.)			ไตรมาสที่ 4 ปี 2562 (ต.ค.- ธ.ค.)		
	โรงงาน (แห่ง)	เงินลงทุน (ล้านบาท)	การจ้างงาน (คน)	โรงงาน (แห่ง)	เงินลงทุน (ล้านบาท)	การจ้างงาน (คน)
อาหาร เครื่องดื่ม และผลิตภัณฑ์จากพืช	28	1,089.25	1,291	21	3,502.04	2,223
สิ่งทอ เครื่องแต่งกาย ผลิตภัณฑ์สัตว์ และผลิตภัณฑ์จากหนังสัตว์	13	466.52	943	5	599.00	313
แปรรูปไม้ ผลิตภัณฑ์จากไม้ เครื่องเรือน เครื่องประดับในอาคาร และผลิตภัณฑ์โลหะ	22	454.02	456	14	796.13	590
เคมีภัณฑ์ ปิโตรเลียม กระดาษ การพิมพ์ ผลิตภัณฑ์ยางและพลาสติก	60	3,715.26	1,248	43	2,050.00	1,329
ผลิตภัณฑ์โลหะ โลหะขั้นมูลฐาน เครื่องจักร เครื่องใช้ไฟฟ้า และยานพาหนะ	85	10,648.16	4,917	52	4,816.36	4,234
การผลิตอื่น ๆ	41	3,449.96	1,566	33	1,282.00	659
รวมทั้งสิ้น	249	19,823.18	10,421	168	13,045.53	9,348

ที่มา : กรมโรงงานอุตสาหกรรม

สถานการณ์ตลาดแรงงานภาคกลาง

ไตรมาสที่ 4 ปี 2562 (ตุลาคม-ธันวาคม)

กำลังแรงงานและภาวะการมีงานทำ

ข้อมูลจากสำนักงานสถิติแห่งชาติ กำลังแรงงานรวมเพิ่มขึ้น ร้อยละ 0.06 จากช่วงเดียวกันของปีก่อน ผู้มีงานทำเพิ่มขึ้น ร้อยละ 0.16 โดยอุตสาหกรรมที่มีผู้มีงานทำมาก คือ อุตสาหกรรมการผลิต รองลงมา การขายส่ง การขายปลีก และที่พักแรมและบริการด้านอาหาร ตามลำดับ ในขณะที่ผู้ว่างงานลดลง ร้อยละ 13.08 อัตราการว่างงานอยู่ที่ร้อยละ 0.93 ลดลงจากช่วงเดียวกันของปีก่อน ซึ่งอยู่ที่ร้อยละ 1.07

ตารางที่ 2 จำนวนประชากร ใน 10 จังหวัดภาคกลาง จำแนกตามสถานภาพแรงงาน
เปรียบเทียบไตรมาสที่ 4 (ตุลาคม - ธันวาคม) ปี 2562 และ ปี 2561

สถานภาพแรงงาน	ไตรมาสที่ 4 (ตุลาคม - ธันวาคม)		การเปลี่ยนแปลง จากระยะเดียวกันของปีก่อน	
	ปี 2561	ปี 2562	จำนวน	(ร้อยละ)
1. ประชากรอายุ 15 ปีขึ้นไป	14,884,305	15,001,206	116,901	0.79
2. ผู้อยู่ในกำลังแรงงาน (กำลังแรงงานรวม)	10,374,045	10,380,627	6,582	0.06
2.1 ผู้มีงานทำ	10,252,438	10,268,849	16,411	0.16
2.2 ผู้ว่างงาน	111,115	96,581	-14,534	-13.08
2.3 ผู้ที่รอฤดูกาล	10,491	15,198	4,707	44.87
3. ผู้ไม่อยู่ในกำลังแรงงาน	4,510,260	4,620,579	110,319	2.45
4. อัตราการว่างงาน (ร้อยละ)	1.07	0.93	-	-

ที่มา : สำนักงานสถิติแห่งชาติ

หมายเหตุ : อัตราการว่างงาน = $\frac{\text{ผู้ว่างงาน}}{\text{ผู้อยู่ในกำลังแรงงาน}} \times 100$

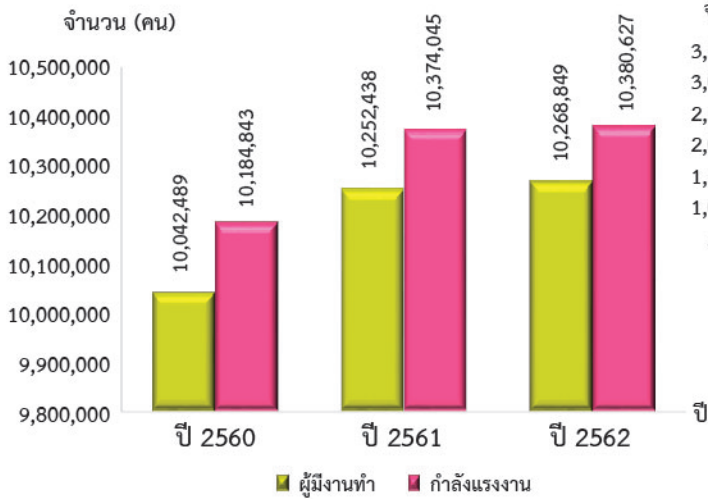
กำลังแรงงาน

ในไตรมาสที่ 4 ปี 2562 มีประชากรอายุ 15 ปีขึ้นไป จำนวน 15,001,206 คน กำลังแรงงานรวม 10,380,627 คน เมื่อเปรียบเทียบกับช่วงเดียวกันของปีก่อน ประชากรอายุ 15 ปีขึ้นไป เพิ่มขึ้นร้อยละ 0.79 กำลังแรงงานเพิ่มขึ้น ร้อยละ 0.06 สำหรับระดับการศึกษาของประชากรอายุ 15 ปีขึ้นไป พบว่า เป็นผู้ที่จบการศึกษาระดับประถมศึกษาและต่ำกว่ามากที่สุด จำนวน 4,636,457 คน คิดเป็นร้อยละ 30.91 รองลงมา จบการศึกษาระดับอุดมศึกษา จำนวน 4,519,201 คน ร้อยละ 30.13 โดยเป็นผู้ที่จบระดับอุดมศึกษาสายวิชาการมากที่สุด ร้อยละ 75.00 จากผู้ที่จบการศึกษาระดับอุดมศึกษาทั้งหมด ระดับมัธยมศึกษาตอนปลาย จำนวน 2,998,330 คน

ร้อยละ 19.99 ระดับมัธยมศึกษาตอนต้น จำนวน 2,735,468 คน ร้อยละ 18.23 เมื่อเปรียบเทียบกับช่วงเดียวกันของปีก่อน ประชากรอายุ 15 ปีขึ้นไป ที่จบการศึกษาระดับอุดมศึกษา มีจำนวนเพิ่มขึ้นมากที่สุด เมื่อพิจารณารายจังหวัด พบว่า กรุงเทพมหานคร มีประชากรอายุ 15 ปีขึ้นไปมากที่สุด คิดเป็นร้อยละ 50.88 รองลงมา จังหวัดสมุทรปราการ ร้อยละ 12.77 และจังหวัดนนทบุรี ร้อยละ 9.60 ทุกจังหวัดประชากรอายุ 15 ปีขึ้นไปเพิ่มขึ้น ส่วนกำลังแรงงานรวมเพิ่มขึ้นเกือบทุกจังหวัด ยกเว้น จังหวัดสมุทรปราการ จังหวัดอ่างทอง จังหวัดสระบุรี และกรุงเทพมหานคร

วาระสัปดาห์การผลิตรายงานภาคกลาง ไตรมาสที่ 4 ปี 2562 (ตุลาคม-ธันวาคม)

แผนภูมิที่ 3 แสดงกำลังแรงงาน และผู้มีงานทำ
เปรียบเทียบระหว่างไตรมาสที่ 4 (ตุลาคม - ธันวาคม)
ปี 2560 ถึงปี 2562

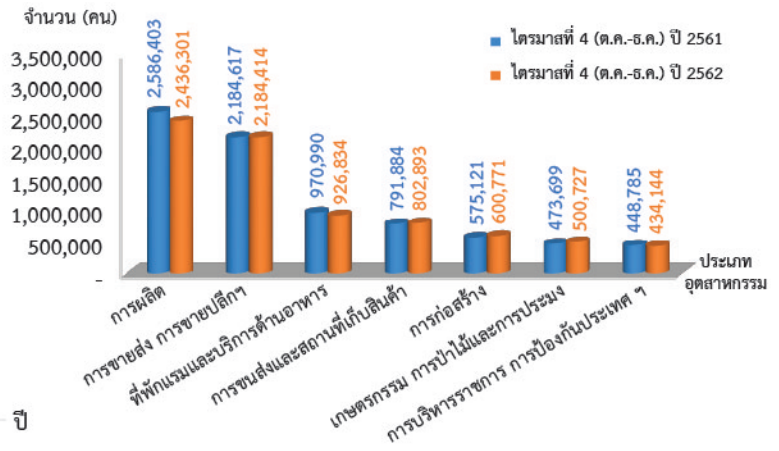


การมีงานทำ

ผู้มีงานทำ มีจำนวน 10,268,849 คน คิดเป็นร้อยละ 68.45 ของประชากรอายุ 15 ปีขึ้นไป เมื่อพิจารณาจังหวัด พบว่า กรุงเทพมหานคร มีผู้มีงานทำมากที่สุด จำนวน 5,264,293 คน คิดเป็นร้อยละ 51.26 จากจำนวนผู้มีงานทำทั้งหมด รองลงมา จังหวัดสมุทรปราการ จำนวน 1,349,806 คน ร้อยละ 13.14 จังหวัดนนทบุรี จำนวน 956,435 คน ร้อยละ 9.31 จังหวัดปทุมธานี จำนวน 949,136 คน ร้อยละ 9.24 และจังหวัดพระนครศรีอยุธยา จำนวน 486,961 คน ร้อยละ 4.74 เมื่อเปรียบเทียบกับช่วงเดียวกันของปีก่อนผู้มีงานทำเพิ่มขึ้น ร้อยละ 0.16 จังหวัดปทุมธานี มีจำนวนผู้มีงานทำเพิ่มขึ้นมากที่สุด

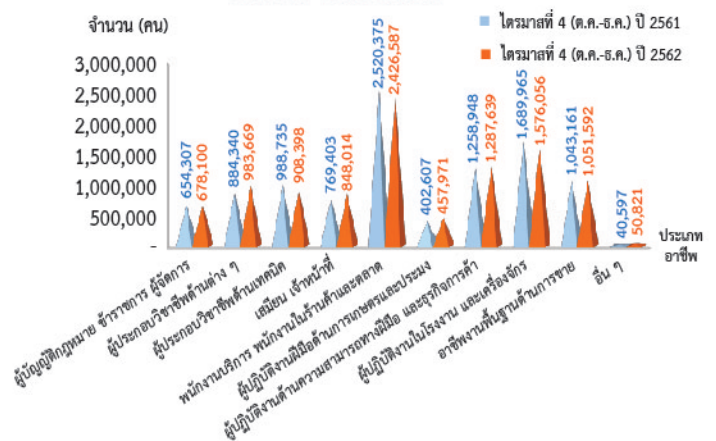
เมื่อพิจารณาประเภทอุตสาหกรรม พบว่า เป็นผู้มีงานทำในอุตสาหกรรมการผลิตมากที่สุด จำนวน 2,436,301 คน คิดเป็นร้อยละ 23.73 รองลงมา การขายส่ง การขายปลีก การซ่อมแซมยานยนต์และจักรยานยนต์ จำนวน 2,184,414 คน ร้อยละ 21.27 ที่พักแรมและบริการด้านอาหาร จำนวน 926,834 คน ร้อยละ 9.03 การขนส่งและสถานที่เก็บสินค้า จำนวน 802,893 คน ร้อยละ 7.82 และการก่อสร้าง จำนวน 600,771 คน ร้อยละ 5.85 เมื่อเปรียบเทียบกับช่วงเดียวกันของปีก่อน การบริหารและบริการสนับสนุน มีจำนวนผู้มีงานทำเพิ่มขึ้นมากที่สุด รองลงมา เกษตรกรรม การป่าไม้และการประมง และการจัดหน้า บำบัดน้ำเสีย ตามลำดับ

แผนภูมิที่ 4 แสดงอุตสาหกรรมที่มีผู้มีงานทำมาก
เปรียบเทียบไตรมาสที่ 4 (ตุลาคม - ธันวาคม)
ปี 2562 และปี 2561



สำหรับประเภทอาชีพ พบว่า พนักงานบริการ พนักงานขายในร้านค้าและตลาด มีจำนวนผู้มีงานทำมากที่สุด จำนวน 2,426,587 คน คิดเป็นร้อยละ 23.63 รองลงมา ผู้ปฏิบัติงานในโรงงานและเครื่องจักรและผู้ปฏิบัติงานด้านการประกอบ จำนวน 1,576,056 คน ร้อยละ 15.35 ผู้ปฏิบัติงานด้านความสามารถทางฝีมือและธุรกิจการค้าที่เกี่ยวข้อง จำนวน 1,287,639 คน ร้อยละ 12.54 อาชีพขั้นพื้นฐานต่าง ๆ ด้านการขายและการให้บริการ จำนวน 1,051,592 คน ร้อยละ 10.24 และผู้ประกอบการวิชาชีพด้านต่าง ๆ จำนวน 983,669 คน ร้อยละ 9.58 โดยผู้ประกอบการวิชาชีพด้านต่าง ๆ ผู้มีงานทำมีจำนวนเพิ่มขึ้นมากที่สุด

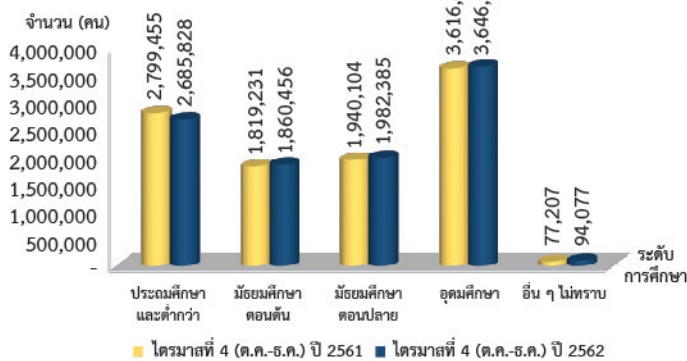
แผนภูมิที่ 5 แสดงผู้มีงานทำ จำแนกตามประเภทอาชีพ
เปรียบเทียบไตรมาสที่ 4 (ตุลาคม - ธันวาคม)
ปี 2562 และปี 2561



สารสนเทศตามการผลผลิตแรงงานภาคกลาง ไตรมาสที่ 4 ปี 2562 (ตุลาคม-ธันวาคม)

เมื่อพิจารณาระดับการศึกษาของผู้มีงานทำ พบว่า ผู้มีงานทำส่วนใหญ่จบการศึกษาระดับอุดมศึกษา จำนวน 3,646,103 คน คิดเป็นร้อยละ 35.51 โดยจบการศึกษาระดับอุดมศึกษา สายวิชาการมากที่สุด คิดเป็นร้อยละ 75.76 จากผู้ที่จบการศึกษาระดับอุดมศึกษาทั้งหมด รองลงมา ระดับประถมศึกษาและต่ำกว่า จำนวน 2,685,828 คน ร้อยละ 26.16 ระดับมัธยมศึกษาตอนปลาย จำนวน 1,982,385 คน ร้อยละ 19.30 และระดับมัธยมศึกษาตอนต้น จำนวน 1,860,456 คน ร้อยละ 18.12 ตามลำดับ เมื่อเปรียบเทียบกับช่วงเดียวกันของปีก่อน ผู้มีงานทำที่จบการศึกษาระดับมัธยมศึกษาตอนปลาย มัธยมศึกษาตอนต้น และระดับอุดมศึกษามีจำนวนเพิ่มขึ้น ส่วนผู้มีงานทำที่จบการศึกษาระดับประถมศึกษาและต่ำกว่า มีจำนวนลดลง

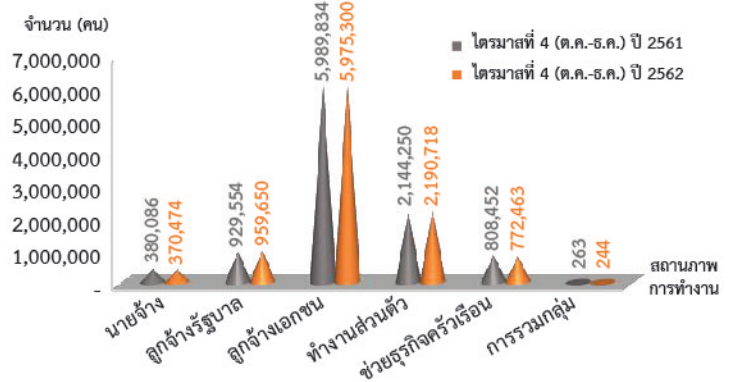
แผนภูมิที่ 6 แสดงผู้มีงานทำ จำแนกตามระดับการศึกษา เปรียบเทียบไตรมาสที่ 4 (ตุลาคม - ธันวาคม) ปี 2562 และปี 2561



สำหรับสถานภาพการทำงาน เป็นลูกจ้างภาคเอกชนมากที่สุด จำนวน 5,975,300 คน คิดเป็นร้อยละ 58.19 รองลงมา ทำงานส่วนตัว จำนวน 2,190,718 คน ร้อยละ 21.33 เป็นลูกจ้างรัฐบาล จำนวน 959,650 คน ร้อยละ 9.35 ช่วยธุรกิจในครัวเรือน จำนวน 772,463 คน ร้อยละ 7.52 และเป็นนายจ้าง จำนวน 370,474 คน ร้อยละ 3.61 เมื่อเปรียบเทียบกับช่วงเดียวกันของปีก่อน ผู้ทำงานส่วนตัว และลูกจ้าง

รัฐบาลมีจำนวนเพิ่มขึ้น เมื่อพิจารณาชั่วโมงการทำงาน ปรากฏว่าเป็นผู้ที่ทำงานระหว่าง 40-49 ชั่วโมงต่อสัปดาห์มากที่สุด จำนวน 7,231,117 คน คิดเป็นร้อยละ 70.42 รองลงมา ทำงาน 50 ชั่วโมงขึ้นไปต่อสัปดาห์ จำนวน 1,815,297 คน ร้อยละ 17.68 ทำงานระหว่าง 35-39 ชั่วโมงต่อสัปดาห์ จำนวน 809,788 คน ร้อยละ 7.89 ตามลำดับ เมื่อเปรียบเทียบกับช่วงเดียวกันของปีก่อน ผู้ที่ทำงานระหว่าง 40-49 ชั่วโมงต่อสัปดาห์ มีจำนวนเพิ่มขึ้นมากที่สุด รองลงมา ผู้มีงานทำระหว่าง 35-39 ชั่วโมงต่อสัปดาห์

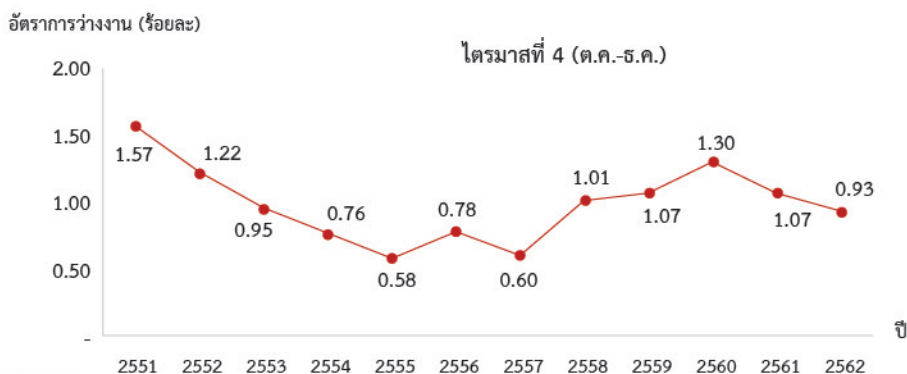
แผนภูมิที่ 7 แสดงผู้มีงานทำ จำแนกตามสถานภาพการทำงาน เปรียบเทียบไตรมาสที่ 4 (ตุลาคม - ธันวาคม) ปี 2562 และปี 2561



การว่างงาน

ในช่วงไตรมาสที่ 4 ปี 2562 ผู้ว่างงาน มีจำนวน 96,581 คน ลดลงจากช่วงเดียวกันของปีก่อน ร้อยละ 13.08 โดยมีอัตราการว่างงานอยู่ที่ร้อยละ 0.93 ลดลงจากช่วงเดียวกันของปีก่อนซึ่งอยู่ที่ร้อยละ 1.07 เมื่อพิจารณาอัตราการว่างงานรายจังหวัด พบว่า จังหวัดพระนครศรีอยุธยา มีอัตราการว่างงานสูงสุด อยู่ที่ร้อยละ 2.05 รองลงมา จังหวัดสิงห์บุรี ร้อยละ 1.89 จังหวัดปทุมธานี ร้อยละ 1.58 และจังหวัดอ่างทอง ร้อยละ 1.41 ตามลำดับ ส่วนจังหวัดที่มีอัตราการว่างงานต่ำสุด คือ กรุงเทพมหานคร ร้อยละ 0.61

แผนภูมิที่ 8 แสดงอัตราการว่างงาน เปรียบเทียบระหว่างไตรมาสที่ 4 (ตุลาคม - ธันวาคม) ปี 2551 - ปี 2562



ภาวะตลาดแรงงาน

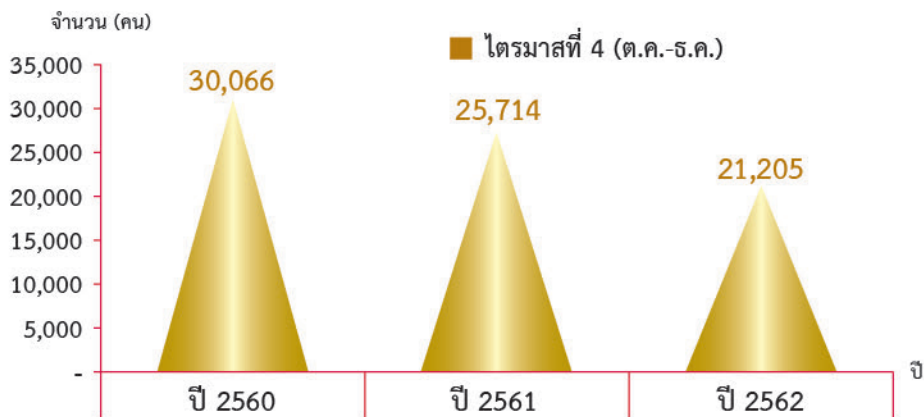
ความต้องการแรงงาน

ข้อมูลการให้บริการจัดหางานของกรมการจัดหางาน สถานการณ์ตลาดแรงงานใน 10 จังหวัดภาคกลาง โดยภาพรวมใน ไตรมาสที่ 4 ปี 2562 มีความต้องการแรงงาน จำนวน 21,205 อัตรา สาขาอุตสาหกรรมที่มีความต้องการแรงงานมาก คือ การขายส่ง ยกเว้นยานยนต์และจักรยานยนต์ การขายปลีกยกเว้นยานยนต์ และจักรยานยนต์ การบริการด้านอาหารและเครื่องดื่ม การผลิต ผลิตภัณฑ์อาหาร และการผลิตผลิตภัณฑ์คอมพิวเตอร์อิเล็กทรอนิกส์

อุตสาหกรรมที่มีความต้องการแรงงานมากที่สุด คือ อุตสาหกรรมการผลิต มีความต้องการแรงงาน จำนวน 7,949 อัตรา คิดเป็นร้อยละ 37.49 รองลงมา การขายส่งและการขายปลีก ๆ จำนวน 4,963 อัตรา ร้อยละ 23.40 ที่พักแรมและบริการด้านอาหาร จำนวน 1,637 อัตรา ร้อยละ 7.72 กิจกรรมการบริการ และบริการสนับสนุน จำนวน 1,518 อัตรา ร้อยละ 7.16 และ ข้อมูลข่าวสารและการสื่อสาร จำนวน 967 อัตรา ร้อยละ 4.56 เมื่อเปรียบเทียบกับช่วงเดียวกันของปีก่อน ความต้องการแรงงาน โดยรวมลดลง คิดเป็นร้อยละ 17.54 สำหรับสาขาอุตสาหกรรมที่มีความต้องการแรงงานมาก 5 อันดับ ได้แก่ การขายส่งยกเว้น

ยานยนต์และจักรยานยนต์ การขายปลีกยกเว้นยานยนต์และ จักรยานยนต์ การบริการด้านอาหารและเครื่องดื่ม การผลิต ผลิตภัณฑ์อาหาร และการผลิตผลิตภัณฑ์คอมพิวเตอร์อิเล็กทรอนิกส์ เมื่อเปรียบเทียบกับช่วงเดียวกันของปีก่อน สาขาอุตสาหกรรมที่มีความต้องการแรงงานลดลงมาก คือ การขายส่งยกเว้นยานยนต์ และจักรยานยนต์ การขายปลีกยกเว้นยานยนต์และจักรยานยนต์ และการผลิตผลิตภัณฑ์คอมพิวเตอร์อิเล็กทรอนิกส์ ตามลำดับ ส่วนระดับการศึกษาภาคอุตสาหกรรมต้องการแรงงานที่จบการศึกษา ระดับมัธยมศึกษามากที่สุด จำนวน 7,432 อัตรา ร้อยละ 35.05 รองลงมา จบการศึกษาระดับ ปวช. จำนวน 3,357 อัตรา ร้อยละ 15.83 ระดับประถมศึกษาและต่ำกว่า จำนวน 3,128 อัตรา ร้อยละ 14.75 ระดับ ปวส. จำนวน 2,961 อัตรา ร้อยละ 13.96 และระดับปริญญาตรี จำนวน 2,642 อัตรา ร้อยละ 12.46 โดยความต้องการ แรงงานส่วนใหญ่ต้องการแรงงานที่มีอายุระหว่าง 18-24 ปี จำนวน 7,153 อัตรา คิดเป็นร้อยละ 33.73 รองลงมา อายุระหว่าง 25-29 ปี จำนวน 6,002 อัตรา ร้อยละ 28.30 และอายุระหว่าง 30-39 ปี จำนวน 3,858 อัตรา ร้อยละ 18.19

แผนภูมิที่ 9 แสดงความต้องการแรงงาน เปรียบเทียบไตรมาสที่ 4 (ตุลาคม-ธันวาคม) ปี 2560 ถึง ปี 2562

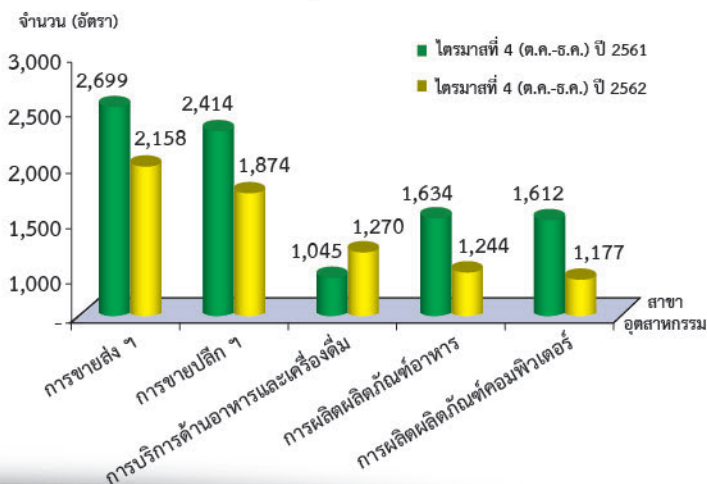


สารสนเทศตามการดำเนินงานภาคกลาง ไตรมาสที่ 4 ปี 2562 (ตุลาคม-ธันวาคม)

ตารางที่ 3 ความต้องการแรงงาน จำแนกตามประเภทอุตสาหกรรม เปรียบเทียบไตรมาสที่ 4 (ตุลาคม-ธันวาคม) ปี 2562 และปี 2561

ประเภทอุตสาหกรรม	ไตรมาสที่ 4 (ต.ค.-ธ.ค.)		การเปลี่ยนแปลง	
	ปี 2561	ปี 2562	จำนวน (อัตรา)	ร้อยละ
เกษตรกรรม การป่าไม้ และการประมง	195	76	-119	-61.03
การทำเหมืองแร่ และเหมืองหิน	58	53	-5	-8.62
การผลิต	10,759	7,949	-2,810	-26.12
ไฟฟ้า ก๊าซ ไอน้ำ และระบบการปรับอากาศ	37	42	5	13.51
การจัดการน้ำ การจัดการน้ำเสียและของเสียรวมถึงกิจกรรมที่เกี่ยวข้อง	59	7	-52	-88.14
การก่อสร้าง	1,019	527	-492	-48.28
การขนส่งและการขายปลีก การซ่อมยานยนต์ และจักรยายนต์	5,955	4,963	-992	-16.66
การขนส่งและสถานที่เก็บสินค้า	841	656	-185	-22.00
ที่พักแรมและบริการด้านอาหาร	1,387	1,637	250	18.02
ข้อมูลข่าวสารและการสื่อสาร	1,061	967	-94	-8.86
กิจกรรมทางการเงินและการประกันภัย	484	506	22	4.55
กิจกรรมเกี่ยวกับอสังหาริมทรัพย์	540	300	-240	-44.44
กิจกรรมวิชาชีพ วิทยาศาสตร์ และกิจกรรมทางวิชาการ	549	958	409	74.50
กิจกรรมการบริหารและบริการสนับสนุน	1,630	1,518	-112	-6.87
การบริหารราชการ การป้องกันประเทศ และการประกันสังคมภาคบังคับ	349	321	-28	-8.02
การศึกษา	76	61	-15	-19.74
กิจกรรมด้านสุขภาพและงานสังคมสงเคราะห์	350	346	-4	-1.14
ศิลปะ ความบันเทิง และนันทนาการ	96	41	-55	-57.29
กิจกรรมการบริการด้านอื่น ๆ	243	255	12	4.94
กิจกรรมการจ้างงานในครัวเรือน กิจกรรมการผลิตสินค้าและบริการที่ทำขึ้นเองเพื่อใช้ในครัวเรือน	24	22	-2	-8.33
กิจกรรมขององค์กรระหว่างประเทศและภาคีสมาชิก	2	-	-2	-100
รวม	25,714	21,205	-4,509	-17.54

แผนภูมิที่ 10 แสดงสาขาอุตสาหกรรมที่มีความต้องการแรงงานมาก เปรียบเทียบไตรมาสที่ 4 (ตุลาคม-ธันวาคม) ปี 2562 และปี 2561



เมื่อพิจารณาประเภทอาชีพ พบว่า อาชีพงานพื้นฐานมีความต้องการแรงงานมากที่สุด จำนวน 9,535 อัตรา คิดเป็นร้อยละ 44.97 รองลงมา เสมียนเจ้าหน้าที่ จำนวน 3,277 อัตรา ร้อยละ 15.45 พนักงานบริการ พนักงานขายในร้านค้าและตลาด จำนวน 2,990 อัตรา ร้อยละ 14.10 ช่างเทคนิคและผู้ปฏิบัติงานที่เกี่ยวข้อง จำนวน 2,200 อัตรา ร้อยละ 10.37 และผู้ปฏิบัติงานในโรงงาน ผู้ควบคุมเครื่องจักรและผู้ปฏิบัติงานด้านการประกอบ จำนวน 1,019 อัตรา ร้อยละ 4.81 สำหรับสาขาอาชีพย่อยที่มีความต้องการแรงงานมาก ได้แก่ แรงงานบรรจุผลิตภัณฑ์ รองลงมา แรงงานด้านการประกอบผลิตภัณฑ์ พนักงานขายของหน้าร้าน และพนักงานสาธิตสินค้า เจ้าหน้าที่สำนักงานอื่น ๆ และตัวแทนฝ่ายขายด้านเทคนิคและการค้า

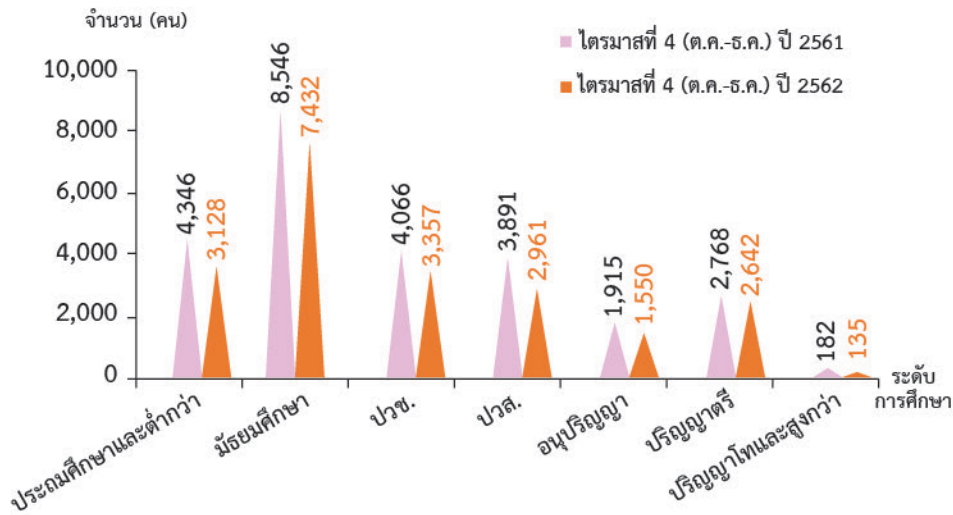
เอกสารสนับสนุนการปฏิบัติงานของงานภาคกลาง ไตรมาสที่ 4 ปี 2562 (ตุลาคม-ธันวาคม)

ตารางที่ 4 แสดงประเภทอาชีพที่มีความต้องการแรงงานมาก ไตรมาสที่ 4 (ตุลาคม – ธันวาคม) ปี 2562

ลำดับที่	ประเภทอาชีพ	จำนวน (อัตรา)
1	อาชีพงานพื้นฐาน	9,535
	แรงงานบรรจุผลิตภัณฑ์	4,876
	แรงงานด้านการประกอบผลิตภัณฑ์	3,975
	ผู้จำหน่ายสินค้าตามบ้าน ทางโทรศัพท์	432
2	เสมียน เจ้าหน้าที่	3,277
	เจ้าหน้าที่สำนักงานอื่น ๆ	1,498
	เจ้าหน้าที่คลังสินค้า	572
	เจ้าหน้าที่เก็บเงินและเจ้าหน้าที่ขายตัว	449
3	พนักงานบริการ พนักงานขายในร้านค้าและตลาด	2,990
	พนักงานขายของหน้าร้าน และพนักงานสาธิตสินค้า	1,807
	แม่บ้านและผู้ปฏิบัติงานที่เกี่ยวข้อง	568
	พนักงานบริการอาหารและเครื่องดื่ม	285
4	ช่างเทคนิคและผู้ปฏิบัติงานที่เกี่ยวข้อง	2,200
	ตัวแทนฝ่ายขายด้านเทคนิคและการค้า	861
	เจ้าหน้าที่บัญชี	433
	ผู้ตรวจสอบด้านความปลอดภัย สุขภาพ และคุณภาพผลิตภัณฑ์	345
5	ผู้ปฏิบัติงานในโรงงาน ผู้ควบคุมเครื่องจักร และผู้ปฏิบัติงานด้านการประกอบ	1,019
	ผู้ขับรถยนต์ รถรับจ้าง และรถตู้	679
	ผู้ประกอบอุปกรณ์อิเล็กทรอนิกส์	73
	ผู้ควบคุมเครื่องเย็บ เครื่องปัก ช่างเย็บ ช่างปักด้วยเครื่องจักร	53
6	ผู้ประกอบวิชาชีพด้านต่าง ๆ	899
	ผู้ประกอบวิชาชีพทางธุรกิจที่มีได้จัดประเภทไว้ในที่อื่น	527
	วิศวกรไฟฟ้า	72
	โปรแกรมเมอร์ นักเขียนโปรแกรมคอมพิวเตอร์	44
7	ผู้ปฏิบัติงานโดยใช้ฝีมือในธุรกิจต่าง ๆ	759
	ช่างไฟฟ้าอาคารและอุปกรณ์ไฟฟ้าอื่น ๆ	246
	ช่างเครื่องและช่างปรับแต่งเครื่องยนต์	55
	ช่างเชื่อมและช่างตัดโลหะ	49
8	ผู้บัญญัติกฎหมาย ข้าราชการระดับอาวุโส ผู้จัดการ	495
	ผู้จัดการฝ่ายขายและการตลาด	139
	ผู้จัดการฝ่ายการเงินและบริหาร	100
	ผู้จัดการฝ่ายผลิตและปฏิบัติการซึ่งมิได้จัดประเภทไว้ในที่อื่น	96
9	ผู้ปฏิบัติงานฝีมือด้านการเกษตรและประมง	31
	ผู้เพาะปลูกพืชสวนและพืชในเรือนเพาะชำ	20
	ผู้ปลูกพืชสวน พืชไร่ และธัญพืช	11

สารสนเทศตามการณัฒนาการองานทกกลาง ไตรมาสที่ 4 ปี 2562 (ตุลาคม-ธันวาคม)

แผนภูมิที่ 11 แสดงความต้องการแรงงาน จำแนกตามระดับการศึกษา เปรียบเทียบไตรมาสที่ 4 (ตุลาคม – ธันวาคม) ปี 2562 และปี 2561



ผู้สมัครงาน

ผู้สมัครงาน มีจำนวน 19,818 คน เป็นชาย จำนวน 8,588 คน หญิง จำนวน 11,230 คน โดยจังหวัดที่มีผู้สมัครงานมาก คือ กรุงเทพมหานคร มีผู้สมัครงาน จำนวน 14,222 คน คิดเป็นร้อยละ 71.76 รองลงมา จังหวัดพระนครศรีอยุธยา จำนวน 1,002 คน ร้อยละ 5.06 และจังหวัดนนทบุรี จำนวน 925 คน ร้อยละ 4.67 ผู้สมัครงานจบการศึกษาระดับมัธยมศึกษามากที่สุด จำนวน 7,908 คน คิดเป็นร้อยละ 39.90 รองลงมา จบการศึกษาระดับปริญญาตรี จำนวน 5,498 คน ร้อยละ 27.74 ระดับประถมศึกษาและต่ำกว่า จำนวน 2,553 คน ร้อยละ 12.88 ระดับ ปวส. จำนวน 1,895 คน ร้อยละ 9.56 และระดับ ปวช. จำนวน 1,639 คน ร้อยละ 8.27 ในขณะที่ประเภทอาชีพ พบว่า อาชีพงานพื้นฐานมีผู้สมัครงานมากที่สุด จำนวน 6,927 คน คิดเป็นร้อยละ 34.95 รองลงมา เสมียนเจ้าหน้าที่ จำนวน 3,677 คน ร้อยละ 18.55 พนักงานบริการ พนักงานขายในร้านค้าและตลาด จำนวน 3,234 คน ร้อยละ 16.32 ช่างเทคนิคต่าง ๆ จำนวน 2,277 คน ร้อยละ 11.49 และผู้ประกอบการวิชาชีพด้านต่าง ๆ จำนวน 1,191 คน ร้อยละ 6.01 ผู้สมัครงานส่วนใหญ่มีอายุระหว่าง 30-39 ปี จำนวน 8,298 คน ร้อยละ 41.87 รองลงมา อายุระหว่าง 40-49 ปี จำนวน 4,732 คน ร้อยละ 23.88 และอายุระหว่าง 25-29 ปี จำนวน 3,252 คน ร้อยละ 16.41

การบรรจุงาน

ผู้สมัครงานได้รับการบรรจุงาน จำนวน 18,657 คน อุตสาหกรรมการผลิตมีการบรรจุงานมากที่สุด จำนวน 6,435 คน คิดเป็นร้อยละ 34.49 รองลงมา การขายส่ง การขายปลีก ๆ จำนวน 4,659 คน ร้อยละ 24.97 กิจกรรมการบริหารและบริการสนับสนุน จำนวน 1,682 คน ร้อยละ 9.02 ที่พักแรมและบริการด้านอาหาร จำนวน 1,493 คน ร้อยละ 8.00 และการขนส่งและสถานที่เก็บสินค้า จำนวน 634 คน ร้อยละ 3.40 โดยสาขาอุตสาหกรรมที่มีการบรรจุงานมาก 5 อันดับ ได้แก่ การขายส่งยกเว้นยานยนต์และจักรยายนต์ การขายปลีกยกเว้นยานยนต์และจักรยายนต์ การผลิตผลิตภัณฑ์อาหาร การบริการด้านอาหารและเครื่องดื่ม และการผลิตผลิตภัณฑ์คอมพิวเตอร์อิเล็กทรอนิกส์ เมื่อเปรียบเทียบกับช่วงเดียวกันของปีก่อน การบรรจุงานเพิ่มขึ้น คิดเป็นร้อยละ 3.39 สำหรับประเภทอาชีพ พบว่า อาชีพงานพื้นฐานมีการบรรจุงานมากที่สุด จำนวน 8,056 คน คิดเป็นร้อยละ 43.18 รองลงมา เสมียนเจ้าหน้าที่ จำนวน 2,984 คน ร้อยละ 15.99 พนักงานบริการ พนักงานขายในร้านค้าและตลาด จำนวน 2,765 คน ร้อยละ 14.82 ช่างเทคนิคและผู้ปฏิบัติงานที่เกี่ยวข้อง จำนวน 1,893 คน ร้อยละ 10.15 และผู้ประกอบการวิชาชีพด้านต่าง ๆ จำนวน 958 คน ร้อยละ 5.13 ส่วนระดับการศึกษา พบว่า ระดับมัธยมศึกษา มีการบรรจุงานมากที่สุด จำนวน 7,431 คน คิดเป็นร้อยละ 39.83 รองลงมา ระดับปริญญาตรี จำนวน 5,507 คน ร้อยละ 29.52 ระดับประถมศึกษาและต่ำกว่า จำนวน 2,133 คน ร้อยละ 11.43 ระดับ ปวส. จำนวน 1,858 คน ร้อยละ 9.96 และระดับ ปวช. จำนวน 1,472 คน ร้อยละ 7.89 เป็นการบรรจุงานผู้ที่มีอายุระหว่าง 25-29 ปี มากที่สุด จำนวน 8,542 คน คิดเป็นร้อยละ 45.78 รองลงมา อายุระหว่าง 30-39 ปี จำนวน 4,430 คน ร้อยละ 23.74 และอายุระหว่าง 18-24 ปี จำนวน 2,999 คน ร้อยละ 16.07 ตามลำดับ

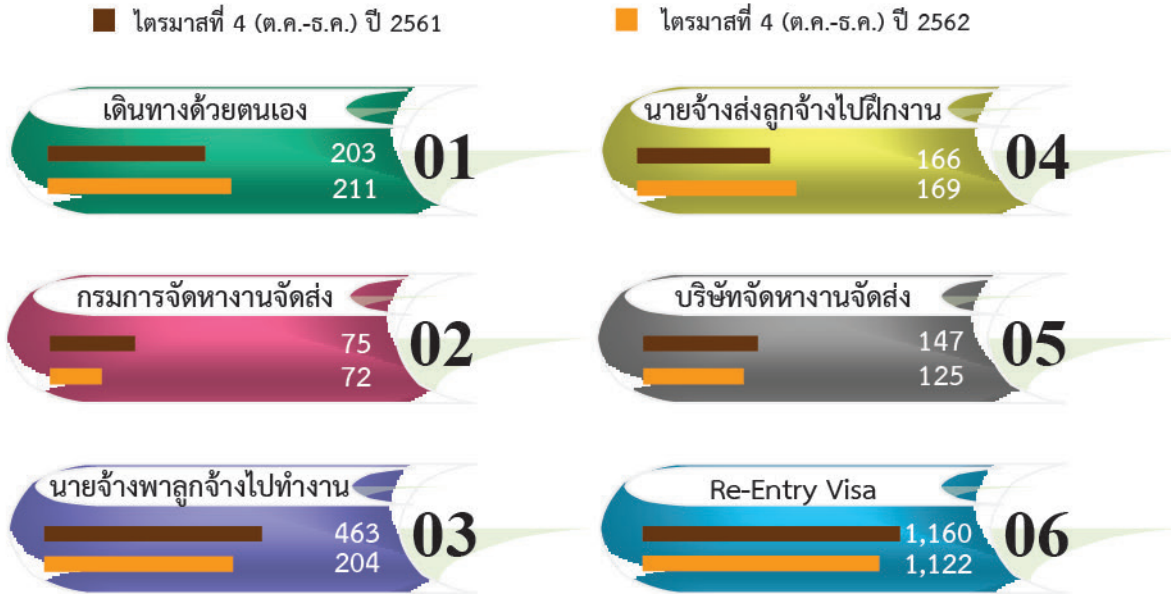
สารสนเทศนการณ้ตลาดแรงงานภาคกลาง ไตรมาสที่ 4 ปี 2562 (ตุลาคม-ธันวาคม)

การไปทำงานต่างประเทศ

ข้อมูลกองบริหารแรงงานไทยไปต่างประเทศ กรมการจัดหางาน ในช่วงไตรมาสที่ 4 ของปี 2562 แรงงานไทยใน 10 จังหวัดภาคกลาง ได้รับอนุญาตให้เดินทางไปทำงานต่างประเทศ จำนวน 1,903 คน ลดลงจากช่วงเดียวกันของปีก่อน ร้อยละ 14.05 โดยเดินทางไป

ทำงานในลักษณะแจ้งการเดินทางด้วยตนเองมากที่สุด รองลงมา นายจ้างพาลูกจ้างไปทำงาน นายจ้างส่งลูกจ้างไปฝึกงาน บริษัท จัดหางานจัดส่ง และกรมการจัดหางานจัดส่ง ตามลำดับ ส่วนผู้ที่ เดินทางในลักษณะ Re-entry visa มีจำนวน 1,122 คน

แผนภูมิที่ 12 แสดงจำนวนแรงงานที่ได้รับอนุญาตให้เดินทางไปทำงานต่างประเทศ จำแนกตามประเภทการเดินทาง เปรียบเทียบไตรมาสที่ 4 (ตุลาคม - ธันวาคม) ปี 2562 และ ปี 2561



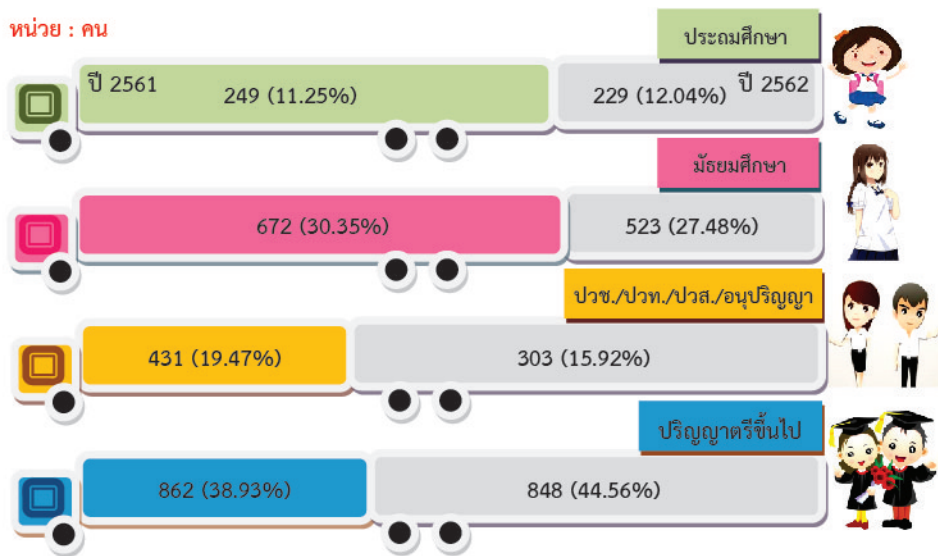
แรงงานไทยที่ได้รับอนุญาตให้เดินทางไปทำงานต่างประเทศ มีจำนวน 1,903 คน เป็นชาย 1,143 คน หญิง 760 คน โดยมี ภูมิภาคในกรุงเทพมหานครมากที่สุด จำนวน 784 คน คิดเป็น ร้อยละ 41.20 รองลงมา จังหวัดสมุทรปราการ จำนวน 255 คน ร้อยละ 13.40 จังหวัดปทุมธานี จำนวน 226 คน ร้อยละ 11.88 จังหวัดนนทบุรี จำนวน 188 คน ร้อยละ 9.88 และจังหวัดพระนคร-ศรีอยุธยา จำนวน 155 คน ร้อยละ 8.15 เมื่อเปรียบเทียบกับ ช่วงเดียวกันของปีก่อน แรงงานไทยที่เดินทางไปทำงานต่างประเทศ ลดลง ร้อยละ 14.05 เมื่อพิจารณาประเภทการเดินทาง พบว่า จะเดินทางไปทำงานในลักษณะแจ้งการเดินทางด้วยตนเองมากที่สุด จำนวน 211 คน รองลงมา นายจ้างพาลูกจ้างไปทำงาน จำนวน 204 คน นายจ้างส่งลูกจ้างไปฝึกงาน จำนวน 169 คน บริษัทจัดหางาน จัดส่ง จำนวน 125 คน และกรมการจัดหางานจัดส่ง จำนวน 72 คน ส่วนผู้ที่เดินทางในลักษณะ Re-entry visa มีจำนวน 1,122 คน

เมื่อเปรียบเทียบกับช่วงเดียวกันของปีก่อน ผู้เดินทางโดยวิธีแจ้ง การเดินทางด้วยตนเอง และนายจ้างส่งลูกจ้างไปฝึกงาน มีจำนวน เพิ่มขึ้น ส่วนผู้ที่เดินทางโดยวิธีนายจ้างพาลูกจ้างไปทำงาน บริษัท จัดหางานจัดส่ง กรมการจัดหางานจัดส่งและ Re-entry visa มีจำนวน ลดลง

เมื่อพิจารณาระดับการศึกษา พบว่า แรงงานไทยที่ได้รับ อนุญาตให้เดินทางไปทำงานต่างประเทศเป็นผู้ที่จบการศึกษา ระดับปริญญาตรีขึ้นไปมากที่สุด จำนวน 848 คน คิดเป็นร้อยละ 44.56 รองลงมา จบการศึกษาระดับมัธยมศึกษา จำนวน 523 คน ร้อยละ 27.48 ระดับ ปวช./ปวส./ปวท./อนุปริญญา จำนวน 303 คน ร้อยละ 15.92 และระดับประถมศึกษา จำนวน 229 คน ร้อยละ 12.04 เมื่อเปรียบเทียบกับช่วงเดียวกันของปีก่อนทุกระดับการศึกษา เดินทางไปทำงานต่างประเทศลดลง

สารสนเทศการณัฏตลาดแรงงานภาคกลาง ไตรมาสที่ 4 ปี 2562 (ตุลาคม-ธันวาคม)

แผนภูมิที่ 13 แสดงจำนวนแรงงานที่ได้รับอนุญาตให้เดินทางไปทำงานต่างประเทศ
จำแนกตามระดับการศึกษา เปรียบเทียบไตรมาสที่ 4 (ตุลาคม-ธันวาคม) ปี 2562 และ ปี 2561



กลุ่มประเทศที่แรงงานไทยเดินทางไปทำงานมากที่สุดคือ ประเทศแถบเอเชีย โดยจะเดินทางไปประเทศญี่ปุ่นมากที่สุด รองลงมา ประเทศไต้หวัน และประเทศลาว ลำดับถัดมา กลุ่มประเทศยุโรปจะเดินทางไปทำงานในประเทศรัสเซียมากที่สุด รองลงมา ประเทศอังกฤษ และประเทศฮังการี กลุ่มประเทศอเมริกาเหนือ แรงงานไทยจะเดินทางไปทำงานในประเทศสหรัฐอเมริกามากที่สุด กลุ่มประเทศตะวันออกกลาง แรงงานไทยเดินทางไปทำงานในประเทศสหรัฐอเมริกาหรืออเมริกาใต้มากที่สุด รองลงมา ประเทศคูเวต

และประเทศบาห์เรน โดยประเทศที่มีแรงงานไทยเดินทางไปทำงาน 10 อันดับแรก ได้แก่ ประเทศญี่ปุ่น สหรัฐอเมริกา ไต้หวัน ลาว บังกลาเทศ มาเลเซีย สหรัฐอาหรับเอมิเรตส์ รัสเซีย อินเดีย และอินโดนีเซีย ตามลำดับ ส่วนประเภทอาชีพที่แรงงานไทยเดินทางไปทำงานมากที่สุด ได้แก่ ตำแหน่ง นวดแผนโบราณ วิศวกร พนักงานทั่วไป คนงานทั่วไป ช่างเทคนิค ผู้จัดการทั่วไป ผู้ฝึกงาน คนงานอุตสาหกรรมทั่วไป ผู้ควบคุมงานผลิต และหัวหน้างานทั่วไป ตามลำดับ

การทํางานของคนต่างด้าว

การได้รับอนุญาตให้ทำงานใหม่

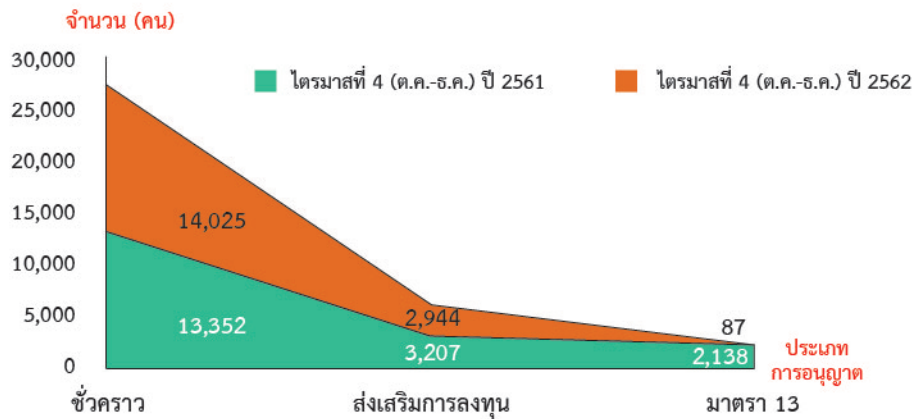
ข้อมูลสำนักบริหารแรงงานต่างด้าว กรมการจัดหางาน คนต่างด้าวที่ได้รับอนุญาตให้ทำงานใหม่ใน 10 จังหวัดภาคกลาง ไตรมาสที่ 4 ของปี 2562 มีจำนวนทั้งสิ้น 17,056 คน จำแนกเป็นประเภทชั่วคราว จำนวน 14,025 คน คิดเป็นร้อยละ 82.23 ส่งเสริมการลงทุน จำนวน 2,944 คน ร้อยละ 17.26 และตามมาตรา 13 (เฉพาะชนกลุ่มน้อย) จำนวน 87 คน ร้อยละ 0.51 โดยสัญชาติญี่ปุ่นได้รับอนุญาตให้ทำงานใหม่มากที่สุด จำนวน 3,804 คน คิดเป็นร้อยละ 22.30 รองลงมา ได้แก่ สัญชาติจีน จำนวน 3,021 คน ร้อยละ 17.71 สัญชาติฟิลิปปินส์ จำนวน 1,335 คน ร้อยละ 7.83 และสัญชาติอินเดีย จำนวน 1,306 คน ร้อยละ 7.66 สำหรับตำแหน่งงานที่ได้รับอนุญาตให้ทำงานใหม่มากที่สุด คือ ผู้ประกอบวิชาชีพด้านต่าง ๆ จำนวน 5,653 คน คิดเป็นร้อยละ 33.14 รองลงมา ผู้จัดการ จำนวน 5,590 คน ร้อยละ 32.77 ช่างเทคนิคสาขาต่าง ๆ จำนวน 3,680 คน ร้อยละ 21.58 และผู้ปฏิบัติงานในโรงงาน จำนวน 1,028 คน ร้อยละ 6.03 ส่วนสาขาอาชีพที่คนต่างด้าวได้รับอนุญาตให้ทำงานใหม่มากที่สุด 5 อันดับ ได้แก่ ผู้จัดการฝ่ายอื่น ๆ ที่มีได้จัดประเภทไว้ อาจารย์ระดับอาชีวศึกษา ช่างประกอบเครื่องจักรกล ผู้จัดการฝ่ายบริหารทั่วไป และผู้ตรวจสอบคุณภาพผลิตภัณฑ์สินค้า

เมื่อพิจารณาระดับการศึกษาของคนต่างด้าวที่ได้รับอนุญาตให้ทำงานใหม่ พบว่า เป็นผู้ที่จบการศึกษาระดับปริญญาตรีมากที่สุด จำนวน 8,258 คน คิดเป็นร้อยละ 48.42 รองลงมา จบการศึกษาระดับอนุปริญญา/ปวส. จำนวน 1,210 คน ร้อยละ 7.09 ระดับปริญญาโท จำนวน 786 คน ร้อยละ 4.61 และระดับ ม.6/ปวช. จำนวน 415 คน ร้อยละ 2.43 ส่วนจังหวัดที่มีการอนุญาตให้คนต่างด้าวทำงานใหม่มากที่สุด คือ กรุงเทพมหานคร จำนวน 13,497 คน คิดเป็นร้อยละ 79.13 รองลงมา จังหวัดพระนครศรีอยุธยา จำนวน 1,262 คน ร้อยละ 7.40 จังหวัดสมุทรปราการ จำนวน 708 คน ร้อยละ 4.15 และจังหวัดปทุมธานี จำนวน 698 คน ร้อยละ 4.09 ตามลำดับ

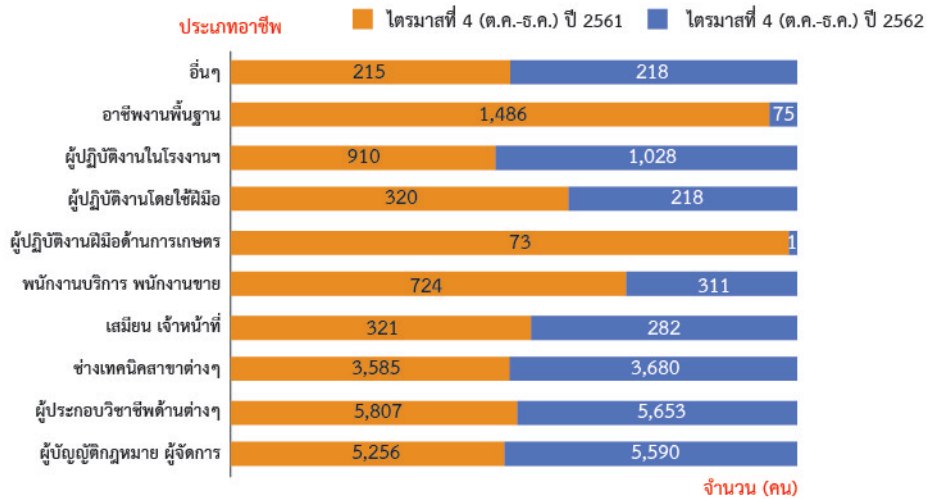
เมื่อเปรียบเทียบกับช่วงเดียวกันของปีก่อน คนต่างด้าวที่ได้รับอนุญาตให้ทำงานใหม่ลดลง ร้อยละ 8.78 โดยประเภทมาตรา 13 (เฉพาะชนกลุ่มน้อย) ลดลงร้อยละ 95.93 และประเภทส่งเสริมการลงทุน ลดลงร้อยละ 8.20 ส่วนประเภทชั่วคราว เพิ่มขึ้นร้อยละ 5.04 พิจารณาประเภทอาชีพ พบว่า อาชีพงานพื้นฐานมีจำนวนคนต่างด้าวขออนุญาตใหม่ลดลงมากที่สุด ส่วนผู้จัดการมีจำนวนคนต่างด้าวขออนุญาตใหม่เพิ่มขึ้นมากที่สุด เมื่อพิจารณาสัญชาติ พบว่า สัญชาติที่มีการขออนุญาตใหม่เพิ่มขึ้น ได้แก่ จีน สาธารณรัฐเกาหลี อินเดีย และฟิลิปปินส์

สารสนเทศการอนุญาตแรงงานภาคกลาง ไตรมาสที่ 4 ปี 2562 (ตุลาคม-ธันวาคม)

แผนภูมิที่ 14 แสดงการอนุญาตให้คนต่างด้าวทำงานใหม่จำแนกตามประเภทที่ได้รับอนุญาต
เปรียบเทียบไตรมาสที่ 4 (ตุลาคม-ธันวาคม) ปี 2562 และ ปี 2561



แผนภูมิที่ 15 แสดงการอนุญาตให้คนต่างด้าวทำงานใหม่จำแนกตามอาชีพ
เปรียบเทียบไตรมาสที่ 4 (ตุลาคม-ธันวาคม) ปี 2562 และ ปี 2561



ตารางที่ 5 แสดงจำนวนการอนุญาตให้คนต่างด้าวทำงานใหม่ใน 10 จังหวัดภาคกลาง
เปรียบเทียบไตรมาสที่ 4 (ตุลาคม-ธันวาคม) ปี 2562 และ ปี 2561

จังหวัด	ไตรมาสที่ 4 (ต.ค.-ธ.ค.) ปี 2561	ไตรมาสที่ 4 (ต.ค.-ธ.ค.) ปี 2562	การเปลี่ยนแปลง (ร้อยละ)
กรุงเทพมหานคร	13,574	13,497	-0.57
ชัยนาท	3	10	233.33
นนทบุรี	1,634	480	-70.62
ปทุมธานี	1,017	698	-31.37
พระนครศรีอยุธยา	1,330	1,262	-5.11
ลพบุรี	151	284	88.08
สมุทรปราการ	822	708	-13.87
สระบุรี	113	58	-48.67
สิงห์บุรี	34	45	32.35
อ่างทอง	19	14	-26.32
รวม	18,697	17,056	-8.78

ที่มา : สำนักบริหารแรงงานต่างด้าว

ผู้ดำเนินการ...

ที่ปรึกษา

นายสุชาติ

พรชัยวิเศษกุล

อธิบดีกรมการจัดหางาน

นางพรปวีร์

วิชัย

ผู้ตรวจราชการกรม

ผู้อำนวยการ

นางสาวสุวกุล

ไทรรัตน์พลาตล

ผู้อำนวยการกองบริหารข้อมูลตลาดแรงงาน

คณะผู้ดำเนินการ

นางสาวบุญณิศา

เมืองจันทร์

นักวิชาการแรงงานชำนาญการ

นางสาวภัทศา

ธนัชชนม์

นักวิชาการแรงงานชำนาญการ

นางวาสนา

เสนีวงศ์ ณ อยุธยา

เจ้าพนักงานแรงงานชำนาญงาน

นางสาววรลักษณ์

บุญเกษม

เจ้าพนักงานธุรการชำนาญงาน

นางสาวมณฑนา

แซ่คำ

นักสถิติ

นางสาวอรชนก

ไชยพิศ

เจ้าพนักงานแรงงาน

นางสาวณิชากร

บุญพิศำ

เจ้าหน้าที่บันทึกข้อมูล

