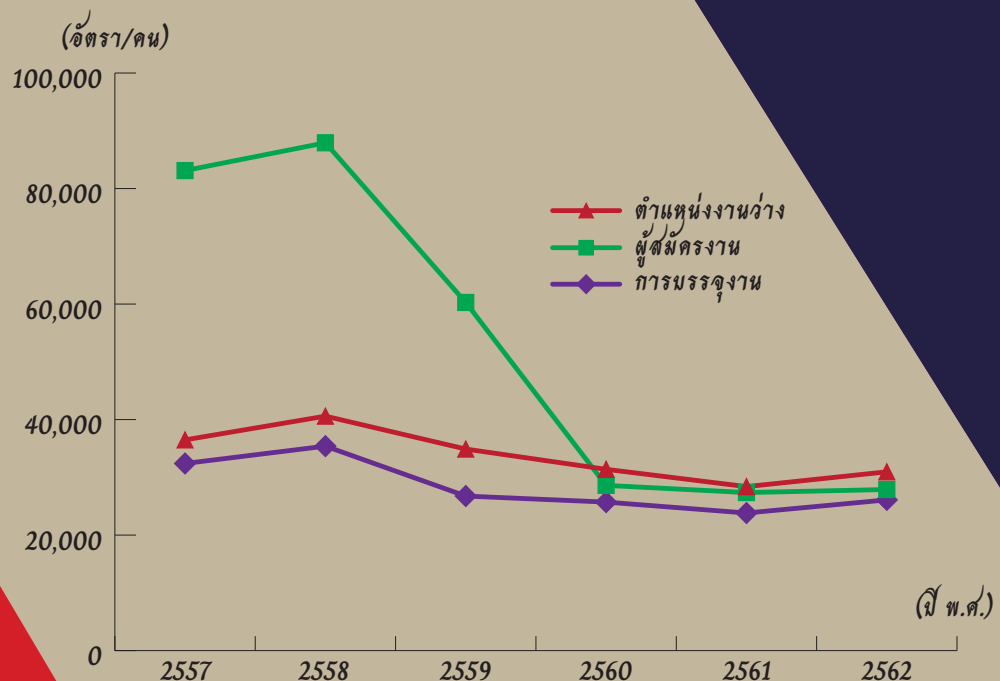




สถานการณ์ตลาดแรงงานภาคตะวันตก ปี 2562

Western Labour Market Situation

2019



สำหรับแนวโน้มตลาดแรงงานในปี 2562 นั้น

ความต้องการแรงงาน ผู้สมัครงาน และการบรรจุงาน มีแนวโน้มการขยายตัวลดลงต่อเนื่องจากปี 2557 ต้องยอมรับว่าตลาดแรงงานในยุคปัจจุบันทวีความท้าทายขึ้นทุกปีเนื่องจากเทคโนโลยีใหม่ที่เข้ามาแทนที่ จึงทำให้มีการแข่งขันสูงมากขึ้น ไม่ว่าจะระหว่างมนุษย์กับหุ่นยนต์หรือระบบอัตโนมัติ จึงทำให้ผู้ประกอบการต้องการพนักงานที่มีทักษะในการทำงานมากขึ้น ตัวผู้สมัครงานจึงจำเป็นต้องเพิ่มทักษะให้แก่ตัวเองอย่างหลีกเลี่ยงไม่ได้ โดยเฉพาะอย่างยิ่งเมื่อเปิดเสรีประชาคมเศรษฐกิจอาเซียน (AEC) ที่เป็นทั้งโอกาสและความท้าทายของตลาดแรงงานในอาเซียน

คำนำ

สถานการณ์ตลาดแรงงานภาคตะวันตก ปี 2562 เป็นการนำเสนอภาพรวมสถานการณ์ในด้านความต้องการแรงงาน ผู้สมัครงาน การบรรจุงาน การไปทำงานต่างประเทศ และการทำงานของคนที่ต่างด้าว จากข้อมูลการให้บริการของสำนักงานจัดหางานจังหวัดใน 8 จังหวัดภาคตะวันตก ซึ่งได้แก่ จังหวัดราชบุรี จังหวัดกาญจนบุรี จังหวัดสุพรรณบุรี จังหวัดนครปฐม จังหวัดสมุทรสาคร จังหวัดสมุทรสงคราม จังหวัดเพชรบุรี และจังหวัดประจวบคีรีขันธ์ เป็นข้อมูลหลักในการจัดทำ นอกจากนี้ยังนำเสนอข้อมูลทางด้านเศรษฐกิจ การลงทุน และข้อมูลทางด้านประชากรของสำนักงานสถิติแห่งชาติ เพื่อเผยแพร่ประชาสัมพันธ์แก่หน่วยงานที่เกี่ยวข้อง และผู้ที่สนใจนำไปใช้ประโยชน์ต่อไป

ศูนย์บริหารข้อมูลตลาดแรงงานภาคตะวันตก หวังเป็นอย่างยิ่งว่าวารสารฉบับนี้จะเป็นประโยชน์กับท่านผู้อ่านตามสมควร ทั้งนี้ ท่านสามารถเปิดอ่านข่าวสารตลาดแรงงานภาคตะวันตกทุกฉบับได้ทาง www.doe.go.th/Lmi_ratchaburi และ facebook fanpage “ศูนย์บริหารข้อมูลตลาดแรงงานภาคตะวันตก” รวมทั้งแสดงข้อคิดเห็น ข้อเสนอแนะที่จะเป็นประโยชน์ในการจัดทำเอกสารครั้งต่อไปได้ทาง E-mail : lm_rbr@doe.go.th และ lm_rbr@live.com

ศูนย์บริหารข้อมูลตลาดแรงงานภาคตะวันตก
มีนาคม 2563

สารบัญ

| | |
|--|----|
| คำนำ | 2 |
| ภาวะเศรษฐกิจและการลงทุน | 3 |
| • ภาพรวมเศรษฐกิจไทยปี 2562 | 3 |
| • การลงทุนภาคตะวันตก | 4 |
| สถานการณ์ตลาดแรงงานภาคตะวันตก ปี 2562 | 5 |
| • ประชากรและกำลังแรงงาน | 5 |
| • ความต้องการแรงงานผ่านบริการจัดหางานโดยรัฐ | 10 |
| • การเดินทางไปทำงานในต่างประเทศ | 17 |
| • การทำงานของคนต่างด้าว | 18 |
| บทความรายปี 2562 | 20 |
| “Covid-19 : ไวรัสที่ทำให้คนทั่วโลกตื่นตัว...รู้ทัน ป้องกันได้” | 20 |

คณะผู้จัดทำ

| | | |
|-------------|---|--|
| อำนวยการโดย | : | ผู้อำนวยการกองบริหารข้อมูลตลาดแรงงาน นางสาวสุวกุล ไตรรัตน์ผลาดล |
| จัดทำโดย | : | ศูนย์บริหารข้อมูลตลาดแรงงานภาคตะวันตก |
| เว็บไซต์ | : | www.doe.go.th/lmi_ratchaburi |

วิสัยทัศน์กรมการจัดหางาน

“กำลังแรงงานมีงานทำถ้วนหน้า ทุกช่วงวัย ภายในปี 2564”

ภาวะเศรษฐกิจ รายงานภาวะเศรษฐกิจโลกและเศรษฐกิจไทย



ภาพรวมเศรษฐกิจโลก

เศรษฐกิจโลกในไตรมาสที่สี่ของปี 2562 เศรษฐกิจโลกเริ่มมีสัญญาณของการฟื้นตัวทางเศรษฐกิจในหลายประเทศ โดยเฉพาะเศรษฐกิจสหรัฐฯ รวมทั้งประเทศในภูมิภาคเอเชีย ซึ่งมีอัตราการขยายตัวทางเศรษฐกิจดีขึ้นจากไตรมาสที่สาม โดยมีแรงสนับสนุนสำคัญจากห่วงโซ่การผลิตและการค้าระหว่างประเทศที่เริ่มปรับตัวต่อมาตรการกีดกันทางการค้าได้มากขึ้น อย่างไรก็ตามการฟื้นตัวของเศรษฐกิจโลกยังคงเป็นไปอย่างเปราะบางสะท้อนจากการผลิตภาคอุตสาหกรรมของประเทศเศรษฐกิจสำคัญ ๆ อาทิ ยุโรป จีน และญี่ปุ่น ที่ยังคงปรับตัวลดลงรวมถึงอุปกรณ์ภายในประเทศของหลายประเทศที่ยังคงขยายตัวได้ในเกณฑ์ต่ำ

ท่ามกลางความกังวลเกี่ยวกับแนวโน้มการฟื้นตัวของเศรษฐกิจโลกที่ยังคงเป็นไปอย่างเปราะบางและอัตราเงินเฟ้อที่ยังคงอยู่ในระดับต่ำกว่าเป้าหมายนโยบายการเงิน ทำให้ธนาคารกลางของประเทศสำคัญ ๆ ยังคงดำเนินนโยบายการเงินผ่อนคลายเป็นพิเศษอย่างต่อเนื่อง โดยธนาคารกลางสหรัฐฯ ปรับลดอัตรา

ดอกเบี้ยนโยบายลงอีก 1 ครั้งในเดือนตุลาคม 2562 ส่งผลให้ทั้งปี 2562 ธนาคารสหรัฐฯ ปรับลดอัตราดอกเบี้ยนโยบายลงทั้งหมด 3 ครั้ง รวมร้อยละ 0.75 มาอยู่ที่ร้อยละ 1.25 - 1.50 ในขณะที่ธนาคารกลางยุโรปได้ดำเนินมาตรการผ่อนคลายทางการเงินเพิ่มเติม โดยการเข้าซื้อพันธบัตรและมาตรการสินเชื่อดอกเบี้ยต่ำแก่ธนาคารพาณิชย์ ส่วนธนาคารกลางจีนได้ปรับลดอัตราดอกเบี้ยนโยบายและอัตราส่วนสินทรัพย์สภาพคล่องลงอย่างต่อเนื่องเช่นเดียวกับธนาคารกลางอีกหลายประเทศสำคัญ ๆ ที่ได้ทยอยปรับลดอัตราดอกเบี้ยนโยบาย อาทิ ออสเตรเลีย อินเดีย เกาหลีใต้ อินโดนีเซีย ฮังการี เม็กซิโก รัสเซีย และบราซิล



ภาพรวมเศรษฐกิจไทยปี 2562

เศรษฐกิจไทยในไตรมาสที่สามของปี 2562 ขยายตัวร้อยละ 2.4 ต่อเนื่องจากการขยายตัวร้อยละ 2.3 ในไตรมาสถัดก่อนหน้า **ด้านการใช้จ่าย** มีปัจจัยสนับสนุนจากการขยายตัวต่อเนื่องของการบริโภคภาคเอกชน และการขยายตัวเร่งขึ้นของการลงทุนภาคเอกชน การลงทุนภาครัฐ และการใช้จ่ายของรัฐบาลฯ ในขณะที่ปริมาณการส่งออกสินค้าลดลง **ด้านการผลิต** การผลิตสาขาเกษตรกรรมกลับมาขยายตัว การผลิตสาขาที่พักรวมและบริการด้านอาหาร ขยายตัวเร่งขึ้น การผลิตสาขาการขนส่งและสถานที่เก็บสินค้าขยายตัว

ต่อเนื่อง ในขณะที่การผลิตสาขาการขนส่ง การขายปลีก และการซ่อมแซมยานยนต์ฯ สาขาการก่อสร้าง และสาขาไฟฟ้า ก๊าซฯ ชะลอตัวลงจากไตรมาสถัดก่อนหน้า ส่วนสาขาอุตสาหกรรม ปรับตัวลดลงต่อเนื่อง เมื่อปรับผลของฤดูกาลออกแล้ว เศรษฐกิจไทยในไตรมาสที่สามของปี 2562 ขยายตัวจากไตรมาสที่สองของปี 2562 ร้อยละ 0.1 (QoQ_SA) รวม 9 เดือนแรกของปี 2562 เศรษฐกิจไทยขยายตัว ร้อยละ 2.5




เศรษฐกิจไทยในไตรมาสที่สี่ของปี 2562 ขยายตัวร้อยละ 1.6 เทียบกับการขยายตัวร้อยละ 2.6 ในไตรมาศก่อนหน้า ตามความล่าช้าในการฟื้นตัวของเศรษฐกิจโลก ความล่าช้าของกระบวนการงบประมาณ ผลกระทบจากภัยแล้ง และปัจจัยชั่วคราวในการผลิตภาคอุตสาหกรรม **ด้านการใช้จ่าย** การบริโภคภาคเอกชนขยายตัวในเกณฑ์ดี การลงทุนภาคเอกชนปรับตัวดีขึ้น ในขณะที่ การใช้จ่ายภาครัฐ การลงทุนภาครัฐ และการส่งออกสินค้าปรับตัวลดลง **ด้านการผลิต** การผลิตสาขาที่พักรวมและบริการด้านอาหาร และสาขาการขนส่งและสถานที่เก็บสินค้าขยายตัวเร่งขึ้น ส่วนการผลิตสาขาการขนส่ง การขายปลีก และการซ่อมฯ ขยายตัวต่อเนื่อง ในขณะที่การผลิตสาขาอุตสาหกรรม สาขาเกษตรกรรม สาขาการก่อสร้าง และสาขาไฟฟ้าก๊าซฯ ปรับตัวลดลง เมื่อปรับผลของฤดูกาลออกแล้ว เศรษฐกิจไทยในไตรมาสที่สี่ของปี 2562 ขยายตัวจากไตรมาสที่สามของปี 2562 ร้อยละ 0.2 (QoQ_SA) รวมทั้งปี 2562 เศรษฐกิจไทยขยายตัวร้อยละ 2.4 เทียบกับการขยายตัวร้อยละ 4.2 ในปี 2561

แนวโน้มเศรษฐกิจไทยปี 2563 คาดว่า จะขยายตัวร้อยละ 1.5 - 2.5 ชะลอตัวลงจากปี 2562

ตามข้อจำกัดที่เกิดจากการระบาดของไวรัสโควิด-19 ปัญหาภัยแล้งที่มีความรุนแรงมากขึ้น และความล่าช้าของกระบวนการงบประมาณ อย่างไรก็ตาม การขยายตัวทางเศรษฐกิจในช่วงที่เหลือของปียังมีปัจจัยสนับสนุนจาก (1) การปรับตัวดีขึ้นอย่างช้า ๆ ของเศรษฐกิจโลกตามการผ่อนคลายของแรงกดดันจากมาตรการทางการค้า การลดลงของความเสี่ยงจากการแยกตัวของสหราชอาณาจักรแบบไร้ข้อตกลง และนโยบายการเงินที่อยู่ในภาวะผ่อนคลาย (2) การขยายตัวในเกณฑ์ที่น่าพอใจของอุปสงค์ภายในประเทศทั้งในด้านการใช้จ่ายภาครัฐเร็วขึ้น และการลงทุนภาคเอกชนและภาครัฐ (3) แรงขับเคลื่อนจากมาตรการภาครัฐ ที่มีความครอบคลุมทั้งในด้านการดูแลเกษตรกร ผู้มีรายได้น้อย SMEs และเศรษฐกิจฐานราก ภาคการท่องเที่ยว และการลงทุนภาคเอกชน และ (4) ฐานการขยายตัวที่ต่ำกว่าปกติในช่วงไตรมาสสุดท้ายของปี 2562 ทั้งนี้ คาดว่ามูลค่าการส่งออกสินค้าจะขยายตัวร้อยละ 1.4 การบริโภคภาคเอกชน และการลงทุนรวมขยายตัวร้อยละ 3.5 และร้อยละ 3.6 ตามลำดับ อัตราเงินเฟ้อทั่วไปเฉลี่ยจะอยู่ในช่วงร้อยละ 0.4-1.4 และบัญชีเดินสะพัดเกินดุลร้อยละ 5.3 ของ GDP

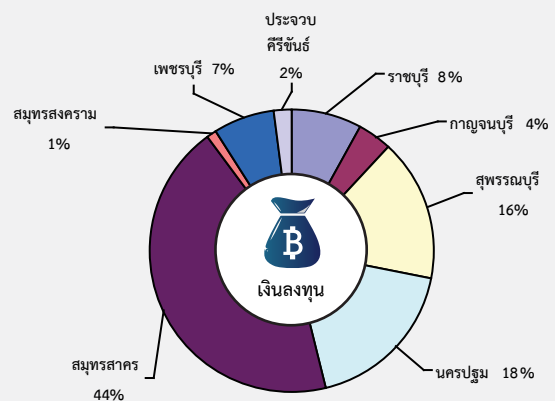
ที่มา : สำนักงานคณะกรรมการพัฒนาการเศรษฐกิจและสังคมแห่งชาติ

การลงทุนในภาคตะวันตก

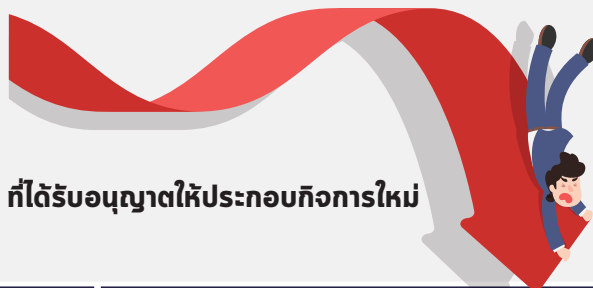
-  โรงงาน 706 แห่ง ลดลง 2.62% จากช่วงเดียวกันปีก่อน
-  เงินลงทุน 33.70 พันล้านบาท เพิ่มขึ้น 11.60% จากช่วงเดียวกันปีก่อน
-  การจ้างงาน 20,458 คน ลดลง 4.15% จากช่วงเดียวกันปีก่อน

เมื่อพิจารณาเงินลงทุน พบว่า จังหวัดสมุทรสาคร มีเงินลงทุนมากที่สุดประมาณ 1.47 หมื่นล้านบาท คิดเป็นร้อยละ 43.64 รองลงมาได้แก่ จังหวัดนครปฐม ประมาณ 5.98 พันล้านบาท (ร้อยละ 17.74) จังหวัดสุพรรณบุรี ประมาณ 5.42 พันล้านบาท (ร้อยละ 16.09) และจังหวัดราชบุรี ประมาณ 2.69 พันล้านบาท (ร้อยละ 7.99)

แผนภูมิแสดง เงินลงทุนใน 8 จังหวัดภาคตะวันตก ที่ได้รับอนุญาตให้ประกอบกิจการใหม่ปี 2562



เมื่อเปรียบเทียบกับช่วงเดียวกันปีก่อน พบว่า เกือบทุกจังหวัดมีเงินลงทุนเพิ่มขึ้น ยกเว้น จังหวัด สมุทรสาคร และจังหวัดกาญจนบุรี มีเงินลงทุนลดลง



**ตารางแสดงจำนวนโรงงาน เงินลงทุน และการจ้างงาน ที่ได้รับอนุญาตให้ประกอบกิจการใหม่
เปรียบเทียบปี 2561 กับปี 2562**

| จังหวัด | ปี 2561 | | | ปี 2562 | | |
|-----------------|------------------|------------------------|--------------------|------------------|------------------------|--------------------|
| | โรงงาน (แห่ง) | เงินลงทุน (ล้านบาท) | การจ้างงาน (คน) | โรงงาน (แห่ง) | เงินลงทุน (ล้านบาท) | การจ้างงาน (คน) |
| ราชบุรี | 75 | 2,633.64 | 2,146 | 60 | 2,692.40 | 1,413 |
| กาญจนบุรี | 60 | 1,856.69 | 1,658 | 44 | 1,514.13 | 1,275 |
| สุพรรณบุรี | 34 | 632.31 | 490 | 40 | 5,420.42 | 905 |
| นครปฐม | 146 | 4,741.28 | 4,155 | 163 | 5,977.29 | 4,562 |
| สมุทรสาคร | 363 | 19,374.78 | 11,908 | 342 | 14,707.05 | 11,107 |
| สมุทรสงคราม | 17 | 247.59 | 281 | 8 | 281.29 | 222 |
| เพชรบุรี | 12 | 210.83 | 270 | 34 | 2,391.21 | 752 |
| ประจวบคีรีขันธ์ | 18 | 496.93 | 435 | 15 | 714.11 | 222 |
| รวม | 725 | 30,194.05 | 21,343 | 706 | 33,697.90 | 20,458 |

ที่มา : กรมโรงงานอุตสาหกรรม

สถานการณ์ตลาดแรงงาน ภาคตะวันตก ปี 2562



ประชากรและกำลังแรงงาน (Labour Force)

8 จังหวัดภาคตะวันตก มีประชากรประมาณ 5.71 ล้านคน เป็นเพศชาย 2.79 ล้านคน เพศหญิง 2.92 ล้านคน เป็นผู้ที่อยู่ในกำลังแรงงานร้อยละ 60.24 ของจำนวนประชากร เป็นผู้ที่ยอยู่นอกกำลังแรงงาน ร้อยละ 24.21 ผู้มีงานทำ ประมาณ 3.40 ล้านคน หรือร้อยละ 99.04 ของผู้อยู่ในกำลังแรงงาน ผู้ว่างงาน มีร้อยละ 0.67

เมื่อเปรียบเทียบกับปี 2561 พบว่า จำนวนประชากรเพิ่มขึ้นประมาณ 2.92 หมื่นคน หรือร้อยละ 0.51 และผู้ว่างงานลดลง จำนวน 880 คน หรือร้อยละ 3.69 ผู้ไม่อยู่ในกำลังแรงงานเพิ่มขึ้น ประมาณ 1.68 หมื่นคน หรือร้อยละ 1.23 แต่ประชากรที่มีอายุต่ำกว่า 15 ปี ลดลง ประมาณ 8.72 พันคน หรือร้อยละ 0.97



ตารางแสดงจำนวนประชากรภาคตะวันตก จำแนกตามสถานภาพแรงงาน
เปรียบเทียบปี 2561 กับปี 2562

หน่วย : คน

| สถานภาพแรงงาน | ปี 2561 | ปี 2562 | % Δ |
|---------------------------------|-----------|-----------|--------|
| ยอดรวม | 5,676,506 | 5,705,671 | 0.51 |
| ประชากรที่มีอายุ 15 ปี ขึ้นไป | 4,780,695 | 4,818,577 | 0.79 |
| กำลังแรงงานรวม | 3,415,886 | 3,436,959 | 0.62 |
| 1. กำลังแรงงานปัจจุบัน | 3,411,253 | 3,426,857 | 0.46 |
| 1.1 ผู้มีงานทำ | 3,387,438 | 3,403,922 | 0.49 |
| 1.2 ผู้ว่างงาน | 23,815 | 22,935 | -3.69 |
| 2. กำลังแรงงานที่รอฤดูกาล | 4,633 | 10,102 | 118.04 |
| ผู้ไม่อยู่ในกำลังแรงงาน | 1,364,809 | 1,381,618 | 1.23 |
| 1. ทำงานบ้าน | 395,562 | 402,191 | 1.68 |
| 2. เรียนหนังสือ | 298,211 | 302,744 | 1.52 |
| 3. อื่น ๆ | 671,037 | 676,683 | 0.84 |
| ประชากรที่มีอายุต่ำกว่า 15 ปี | 895,812 | 887,093 | -0.97 |
| อัตราการมีส่วนร่วมในกำลังแรงงาน | 71.45 | 71.33 | -0.12 |
| อัตราการอยู่นอกกำลังแรงงาน | 39.82 | 39.76 | -0.06 |
| อัตราการว่างงาน | 0.70 | 0.67 | -0.03 |

อัตราการมีส่วนร่วมในกำลังแรงงาน (Labour Force Participation)

อัตราการมีส่วนร่วมในกำลังแรงงาน แสดงถึงอัตราส่วนของประชากรในวัยทำงานกับประชากรที่มีอายุตั้งแต่ 15 ปีขึ้นไป พบว่า ปี 2562 ภาคตะวันตก มีอัตราการมีส่วนร่วมในกำลังแรงงาน ร้อยละ 71.33 และเมื่อเปรียบเทียบกับช่วงเดียวกันปีก่อน ลดลงเล็กน้อย ร้อยละ 0.12



อัตราส่วนผู้มีงานทำต่อประชากร (Employment to Participation)



เป็นอัตราส่วนระหว่างผู้มีงานทำต่อประชากรที่มีอายุตั้งแต่ 15 ปีขึ้นไป พบว่า ในปี 2562 ภาคตะวันตก มีอัตราส่วนผู้มีงานทำต่อประชากรร้อยละ 70.64 ลดลงเล็กน้อยจากปี 2561 ร้อยละ 0.21

ผู้มีงานทำจำแนกตามอาชีพ (Employment by Occupation)

ผู้มีงานทำส่วนใหญ่มีอาชีพผู้ปฏิบัติงานที่มีฝีมือในด้านการเกษตรและการประมงมากที่สุด ร้อยละ 20.30 ของผู้มีงานทำทั้งหมด รองลงมาคือ อาชีพพนักงานบริการและพนักงานในร้านค้าและตลาด ร้อยละ 20.05 และอาชีพชั้นพื้นฐานต่าง ๆ ในด้านการขายและการให้บริการ ร้อยละ 16.46 เมื่อเปรียบเทียบกับปี 2561 พบว่า ประเภทอาชีพผู้ปฏิบัติการโรงงานและเครื่องจักรและผู้ปฏิบัติงานด้านการประกอบอาชีพผู้บัญญัติกฎหมาย ข้าราชการ ระดับอาวุโสและผู้จัดการ อาชีพพนักงานบริการ และพนักงานในร้านค้า และตลาด และอาชีพผู้ปฏิบัติงานด้านความสามารถ ทางฝีมือและธุรกิจการค้าที่เกี่ยวข้อง มีจำนวนผู้มีงานทำเพิ่มขึ้น โดยเพิ่มขึ้นร้อยละ 10.32, 3.32, 1.97 และ 0.07

ตามลำดับ ส่วนอาชีพผู้ประกอบวิชาชีพ ด้านเทคนิค สาขาต่าง ๆ และอาชีพที่เกี่ยวข้อง อาชีพผู้ประกอบวิชาชีพด้านต่าง ๆ อาชีพชั้นพื้นฐานต่าง ๆ ในด้านการขายและการให้บริการ อาชีพเสมียน และอาชีพผู้ปฏิบัติงานที่มีฝีมือในด้านการเกษตร และการประมง มีจำนวนผู้มีงานทำลดลงร้อยละ 5.45, 5.38, 5.10, 2.98 และ 0.27 ตามลำดับ



ตารางแสดงจำนวนผู้มีงานทำภาคตะวันตก จำแนกตามประเภทอาชีพ
ปี 2561 กับปี 2562

หน่วย : คน

| ประเภทอาชีพ | ปี 2561 | ปี 2562 | % Δ |
|---|-----------|-----------|--------|
| ยอดรวม | 3,387,438 | 3,403,922 | 0.49 |
| ผู้บัญญัติกฎหมาย ข้าราชการ ระดับอาวุโสและผู้จัดการ | 83,707 | 86,489 | 3.32 |
| ผู้ประกอบวิชาชีพด้านต่าง ๆ | 141,386 | 133,783 | -5.38 |
| ผู้ประกอบวิชาชีพด้านเทคนิค สาขาต่าง ๆ และอาชีพที่เกี่ยวข้อง | 122,296 | 115,634 | -5.45 |
| เสมียน | 137,190 | 133,105 | -2.98 |
| พนักงานบริการ และพนักงานในร้านค้าและตลาด | 669,344 | 682,531 | 1.97 |
| ผู้ปฏิบัติงานที่มีฝีมือในด้านการเกษตรและการประมง | 692,738 | 690,860 | -0.27 |
| ผู้ปฏิบัติงานด้านความสามารถทางฝีมือและธุรกิจการค้าที่เกี่ยวข้อง | 459,062 | 459,386 | 0.07 |
| ผู้ปฏิบัติการโรงงานและเครื่องจักรและผู้ปฏิบัติงานด้านการประกอบ | 491,022 | 541,691 | 10.32 |
| อาชีพชั้นพื้นฐานต่าง ๆ ในด้านการขายและการให้บริการ | 590,266 | 560,142 | -5.10 |
| คนงานซึ่งมิได้จำแนกไว้ในหมวดอื่น | 428 | 300 | -29.91 |

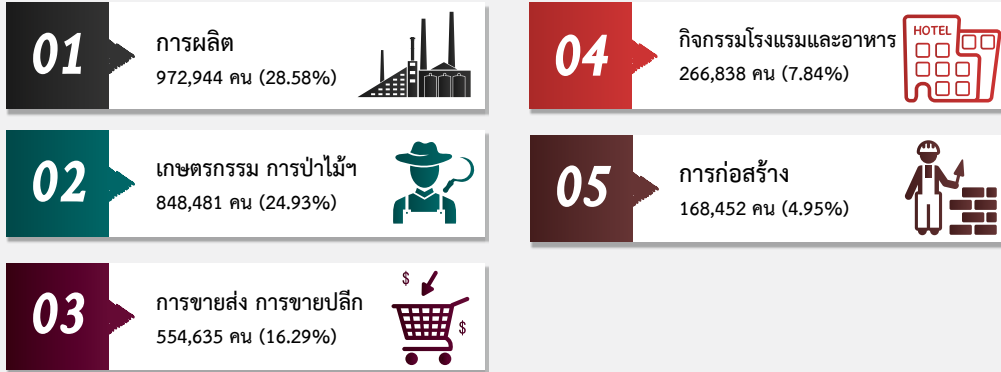
ผู้มีงานทำจำแนกตามอุตสาหกรรม (Employment by Industrial)

จากจำนวนผู้มีงานทำ เมื่อพิจารณาตามประเภทอุตสาหกรรม 5 อันดับแรก พบว่า อุตสาหกรรมการผลิต มีจำนวนผู้มีงานทำมากที่สุด ร้อยละ 28.58 ของจำนวนผู้มีงานทำทั้งหมด รองลงมาคือ เกษตรกรรม

การป่าไม้และการประมง ร้อยละ 24.93 การขายส่ง การขายปลีก ร้อยละ 16.29 กิจกรรมโรงแรมและอาหาร ร้อยละ 7.84 และการก่อสร้าง ร้อยละ 4.95

ผู้มีงานทำ 3,403,922 คน

จำนวนผู้มีงานทำ 5 อันดับแรก จำแนกตามประเภทอุตสาหกรรม



เปรียบเทียบกับช่วงเดียวกันปีก่อน พบว่า อุตสาหกรรมกิจกรรมอสังหาริมทรัพย์ มีจำนวนผู้มีงานทำเพิ่มขึ้นมากที่สุด ร้อยละ 36.45 รองลงมาได้แก่ อุตสาหกรรมการบริหารและการสนับสนุน ร้อยละ 20.77 อุตสาหกรรมกิจกรรมทางวิชาชีพและเทคโนโลยี ร้อยละ 16.72 อุตสาหกรรมการจัดหาน้ำ บำบัดน้ำเสีย ร้อยละ 16.36 อุตสาหกรรมสุขภาพและสังคมสงเคราะห์

ร้อยละ 9.33 ส่วนอุตสาหกรรมการทำเหมืองแร่เหมืองหิน มีจำนวนผู้มีงานทำลดลงมากที่สุด ร้อยละ 51.01 รองลงมาได้แก่ อุตสาหกรรมการไฟฟ้า ก๊าซและไอน้ำ ร้อยละ 19.01 อุตสาหกรรมการบริหารราชการและป้องกันประเทศ ร้อยละ 12.13 อุตสาหกรรมข้อมูลข่าวสารและการสื่อสาร ร้อยละ 7.33 และอุตสาหกรรมการศึกษา ร้อยละ 6.61

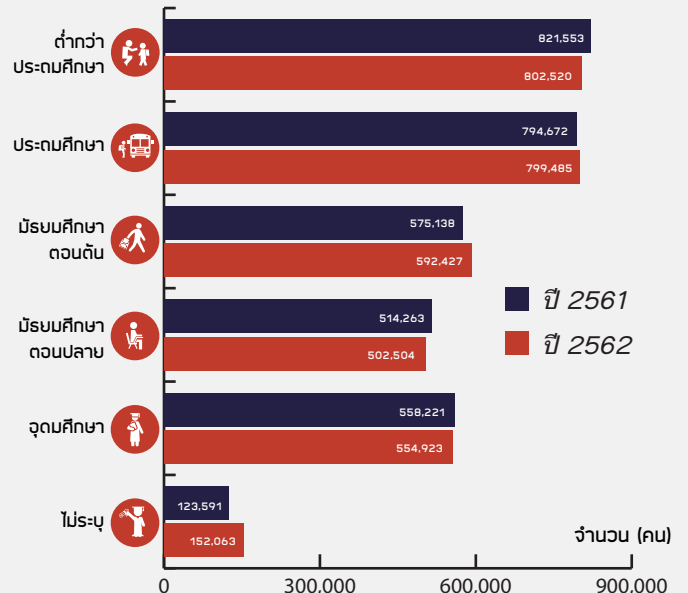
ผู้มีงานทำจำแนกตามระดับการศึกษา (Employment by Education)

เมื่อพิจารณาระดับการศึกษาของผู้มีงานทำ พบว่า กลุ่มผู้มีการศึกษาต่ำกว่าประถมศึกษา มีสัดส่วนมากที่สุด ประมาณ 8.03 แสนคน คิดเป็นร้อยละ 23.58 ของผู้มีงานทำทั้งหมด รองลงมาคือ ระดับประถมศึกษา ร้อยละ 23.49 และระดับมัธยมศึกษาตอนต้น ร้อยละ 17.40 เปรียบเทียบกับปี 2561 พบว่าผู้มีงานทำเกือบทุกระดับการศึกษา มีจำนวนลดลง ยกเว้น การศึกษาระดับประถมศึกษา ถึงระดับมัธยมศึกษาตอนต้น มีจำนวนผู้มีงานทำเพิ่มขึ้น



แผนภูมิแสดง ผู้มีงานทำภาคตะวันตก จำแนกตามระดับการศึกษา เปรียบเทียบปี 2561 และปี 2562

จำแนกตามระดับการศึกษา

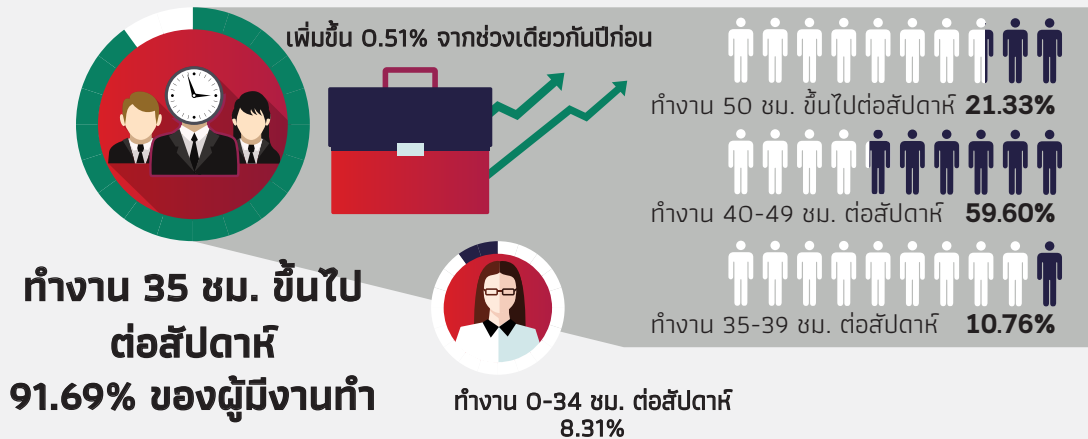


ผู้มีงานทำจำแนกตามชั่วโมงการทำงาน (Employment by Hour)

ผู้มีงานทำที่ทำงานตั้งแต่ 35 ชั่วโมงต่อสัปดาห์ขึ้นไป มีสัดส่วนมากที่สุด ประมาณ 3.12 ล้านคน หรือร้อยละ 91.69 ของจำนวนผู้มีงานทำ เพิ่มขึ้นจากช่วงเวลาเดียวกันปีก่อน ร้อยละ 0.51 โดยผู้ที่ทำงานระหว่าง 40 - 49 ชั่วโมงต่อสัปดาห์ มีสัดส่วนมากที่สุด ร้อยละ 59.60 รองลงมาคือ ผู้ที่ทำงานตั้งแต่ 50

ชั่วโมงขึ้นไปต่อสัปดาห์ มีร้อยละ 21.33 และผู้ที่ทำงานระหว่าง 35 - 39 ชั่วโมงต่อสัปดาห์ มีร้อยละ 10.76

สำหรับผู้ที่มิใช่ชั่วโมงการทำงานต่ำกว่า 35 ชั่วโมงต่อสัปดาห์ (0-34 ชั่วโมงต่อสัปดาห์) มีประมาณ 2.83 แสนคน หรือร้อยละ 8.31 ของจำนวนผู้มีงานทำ เพิ่มขึ้นร้อยละ 0.28 เมื่อเปรียบเทียบกับช่วงเดียวกันปีก่อน

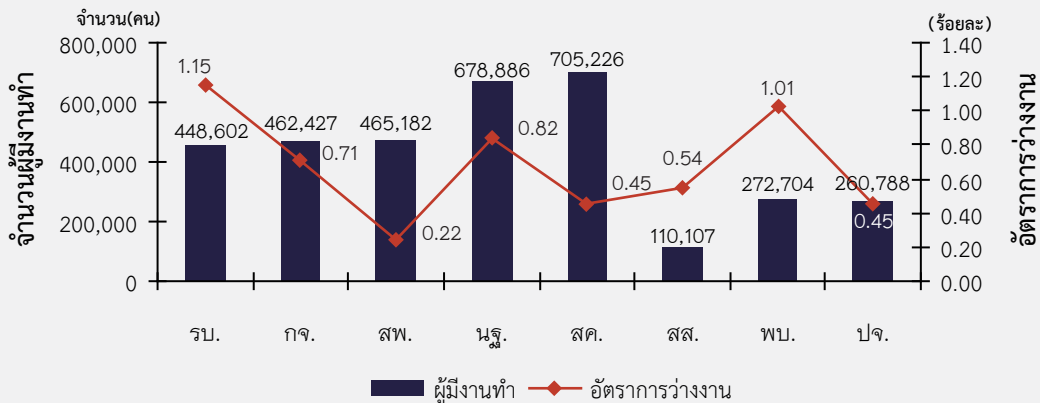


ภาวะการว่างงานและอัตราการว่างงาน (Unemployment Rate)

ภาคตะวันตกมีผู้ว่างงานประมาณ 2.29 หมื่นคน หรือมีอัตราการว่างงาน ร้อยละ 0.67 ลดลงเล็กน้อย ร้อยละ 0.03 จากปี 2561 โดยจังหวัดราชบุรี มีอัตราการว่างงานสูงที่สุดในภาคตะวันตก ร้อยละ 1.15 รองลงมาคือ จังหวัดเพชรบุรี ร้อยละ 1.01 จังหวัดนครปฐม ร้อยละ 0.82 จังหวัดกาญจนบุรี ร้อยละ 0.71 จังหวัดสมุทรสงคราม ร้อยละ 0.54 จังหวัดประจวบคีรีขันธ์

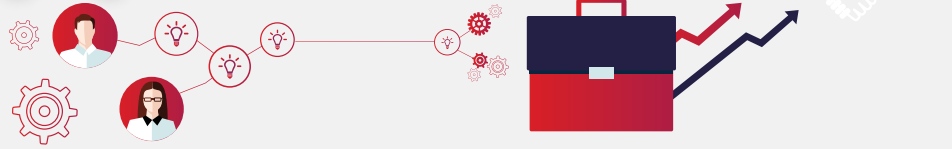
และจังหวัดสมุทรสาคร มีจำนวนเท่ากันร้อยละ 0.45 และจังหวัดสุพรรณบุรี ร้อยละ 0.22 เมื่อเปรียบเทียบกับปี 2561 พบว่า เกือบทุกจังหวัดมีอัตราการว่างงานลดลง ยกเว้น จังหวัดกาญจนบุรี จังหวัดนครปฐม และจังหวัดเพชรบุรี มีอัตราการว่างงานเพิ่มขึ้น

แผนภูมิแสดงจำนวนผู้มีงานทำ และอัตราการว่างงานของภาคตะวันตก
จำแนกรายจังหวัด ปี 2562



ที่มา : สำนักงานสถิติแห่งชาติ

ความต้องการแรงงาน ผ่านบริการจัดหางานโดยรัฐ



การให้บริการจัดหางาน

จากข้อมูลของระบบสารสนเทศการจัดหางานในประเทศ กรมการจัดหางาน นายจ้าง/สถานประกอบการแจ้งความต้องการแรงงาน ผู้สมัครงานมาใช้บริการ และการบรรจุงาน เพิ่มขึ้นจากช่วงเดียวกันปีก่อน ปรากฏรายละเอียด ดังนี้

ความต้องการแรงงานเพิ่มขึ้นร้อยละ 9.03 จังหวัดสมุทรสาคร เพิ่มขึ้นมากที่สุด ส่วนใหญ่ต้องการผู้จบการศึกษาระดับมัธยมศึกษาตอนต้น มากที่สุด

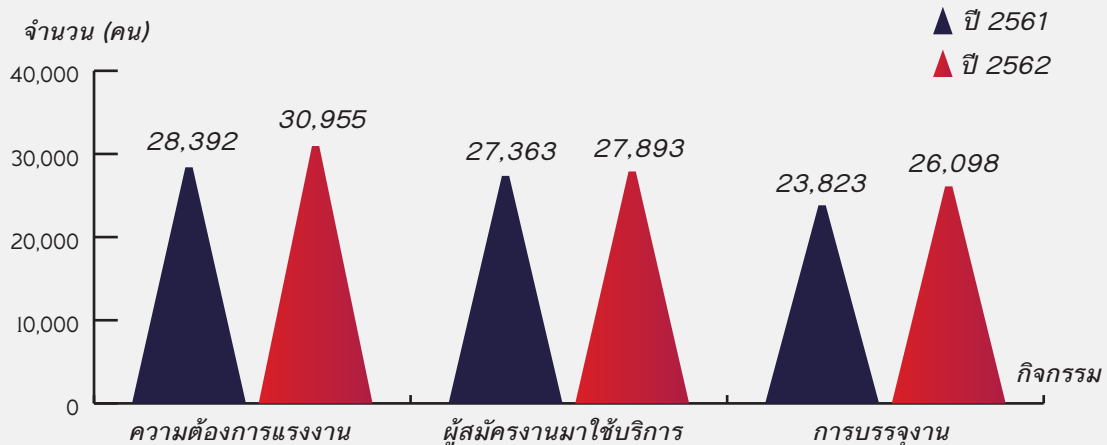
ผู้สมัครงานมาใช้บริการเพิ่มขึ้นร้อยละ 1.94 จังหวัดประจวบคีรีขันธ์ เพิ่มขึ้นมากที่สุด โดยผู้สมัครงานเป็นผู้จบการศึกษาระดับมัธยมศึกษาตอนต้น มากที่สุด

การบรรจุงานเพิ่มขึ้นร้อยละ 9.55 โดยจังหวัดนครปฐม เพิ่มขึ้นมากที่สุด ผู้จบการศึกษาระดับมัธยมศึกษาตอนต้น ได้รับการบรรจุงานมากที่สุด

กรมการจัดหางานได้รับแจ้งความต้องการแรงงาน (ตำแหน่งงานว่าง) จากนายจ้าง/สถานประกอบการ รายปี 2562 จำนวน 30,955 อัตรา ผู้สมัครงานมาใช้บริการ จำนวน 27,893 คน การบรรจุงานจำนวน 26,098 คน เมื่อเปรียบเทียบกับช่วงเดียวกันปีก่อน พบว่า ความต้องการแรงงาน ผู้สมัครงาน และการบรรจุงาน เพิ่มขึ้นร้อยละ 9.03, 1.94 และ 9.55 ตามลำดับ



ความต้องการแรงงาน ผู้สมัครงาน และการบรรจุงาน ปี 2561 และปี 2562



ความต้องการแรงงาน

สถานประกอบการมาใช้บริการที่แจ้งความประสงค์จะรับสมัครบุคคลเข้าทำงาน (ตำแหน่งงานว่าง) มีจำนวน 30,955 อัตรา เป็นเพศชาย 3,717 อัตรา เพศหญิง 1,539 อัตรา และไม่ระบุเพศ 25,699 อัตรา

อุตสาหกรรมที่มีความต้องการแรงงานมาก 5 อันดับแรก ได้แก่



การผลิต

การผลิตผลไม้และผักบรรจุกระป๋อง, การผลิตปลาบรรจุกระป๋อง, การผลิตขนมไทยประเภทอบ, การผลิตผลิตภัณฑ์พลาสติก, การผลิตอาหารปรุงสำเร็จแช่แข็ง



การขายส่งและ การขายปลีก

การขายปลีกสินค้าอื่น ๆ ในร้านค้าทั่วไป, การขายยานยนต์ใหม่ชนิดรถยนต์นั่งส่วนบุคคล รถกระบะ รถตู้ และรถขนาดเล็กที่คล้ายกัน, การขายส่งสินค้าทั่วไป, ร้านสะดวกซื้อ/มินิมาร์ท การขายส่งวัสดุก่อสร้าง



ที่พักแรมและ บริการด้านอาหาร

การบริการด้านอาหารในภัตตาคาร/ร้านอาหาร, โรงแรม รีสอร์ท และห้องชุด, การบริการด้านอาหาร, การบริการด้านอาหารบนแผงลอยและตลาด, การบริการห้องพักหรือที่พักอาศัยสำหรับนักเรียน/นักศึกษา



การขนส่งและ สถานที่เก็บสินค้า

การขนส่งสินค้าอื่น ๆ ทางถนน, กิจกรรมที่เกี่ยวข้องกับคลังสินค้าและการจัดเก็บสินค้าแช่เย็นหรือแช่แข็ง, การขนส่งผลิตภัณฑ์ปิโตรเลียมทางถนน, การขนส่งสินค้าที่บรรจุในตู้คอนเทนเนอร์ทางถนน, กิจกรรมไปรษณีย์

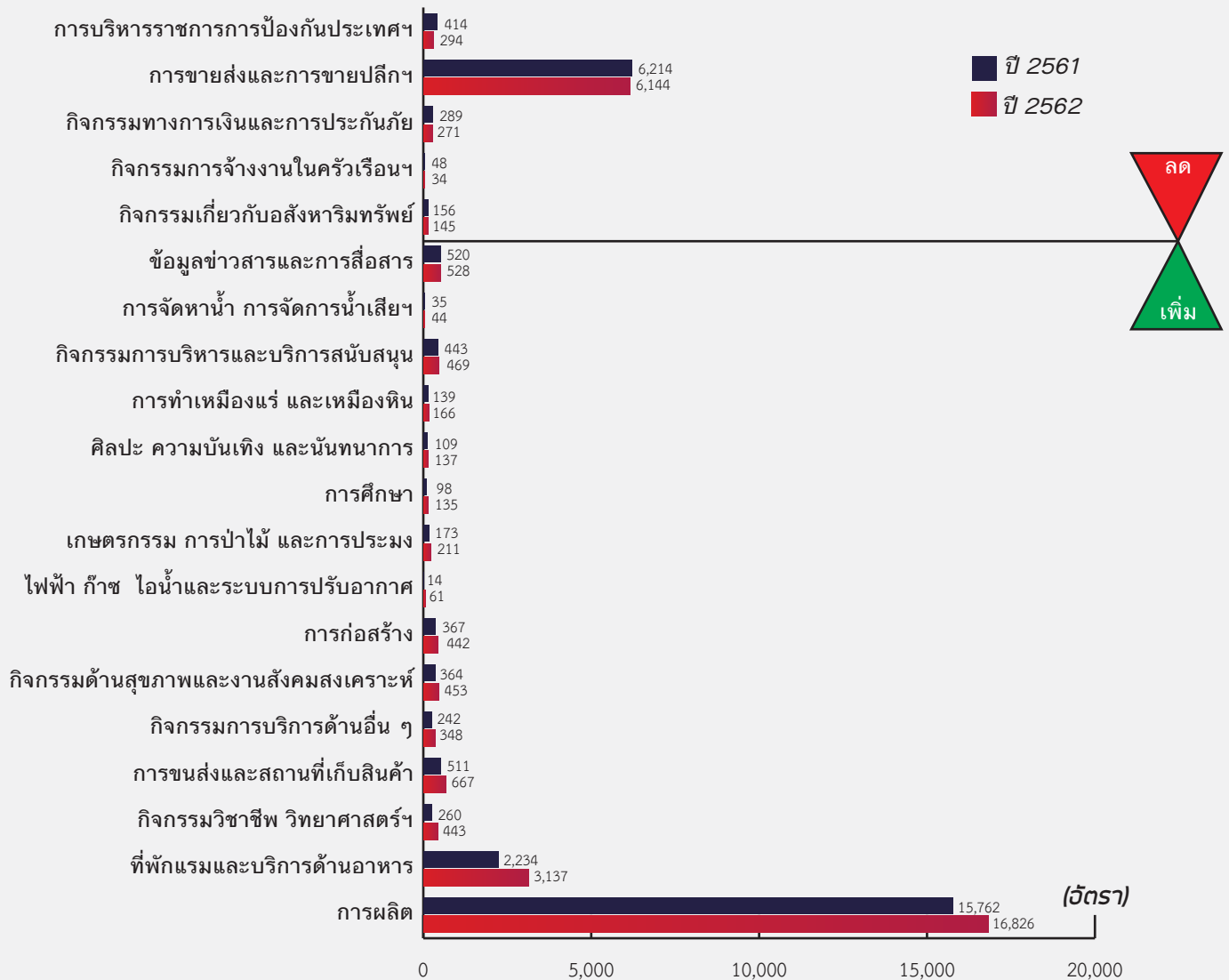


ข้อมูลข่าวสาร และการสื่อสาร

การจัดพิมพ์จำหน่ายหรือเผยแพร่โบรชัวร์ ใบปลิวและสิ่งพิมพ์ที่คล้ายกัน ลงบนสื่อต่าง ๆ ยกเว้น ทางออนไลน์, การจัดพิมพ์จำหน่าย หรือเผยแพร่ตำราเรียน พจนานุกรมและสารานุกรมลงบนสื่อต่าง ๆ ยกเว้น ทางออนไลน์, กิจกรรมการบริการเทคโนโลยีสารสนเทศ และคอมพิวเตอร์, กิจกรรมด้านการจัดฉายภาพยนตร์, การบริการระบบโทรศัพท์เคลื่อนที่

แผนภูมิแสดงความต้องการแรงงาน จำแนกตามประเภทอุตสาหกรรม ปี 2562 กับปี 2561

(จำแนกตามประเภทอุตสาหกรรม)



จากแผนภูมิเมื่อเปรียบเทียบความต้องการแรงงานตามประเภทอุตสาหกรรมในปี 2562 กับปี 2561 พบว่า

อุตสาหกรรมที่มีความต้องการแรงงานเพิ่มขึ้น

ได้แก่ การผลิต, ที่พักแรมและบริการด้านอาหาร, กิจกรรมวิชาชีพ วิทยาศาสตร์และกิจการทางวิชาการ, การขนส่งและสถานที่เก็บสินค้า, กิจกรรมการบริการด้านอื่น ๆ, กิจกรรมด้านสุขภาพและงานสังคมสงเคราะห์, การก่อสร้าง, ไฟฟ้า ก๊าซ ไอน้ำและระบบการปรับอากาศ, เกษตรกรรม การป่าไม้และการประมง, การศึกษา, ศิลปะ ความบันเทิง และนันทนาการ, การทำเหมืองแร่ และเหมืองหิน, กิจกรรมการบริหารและบริการสนับสนุน,

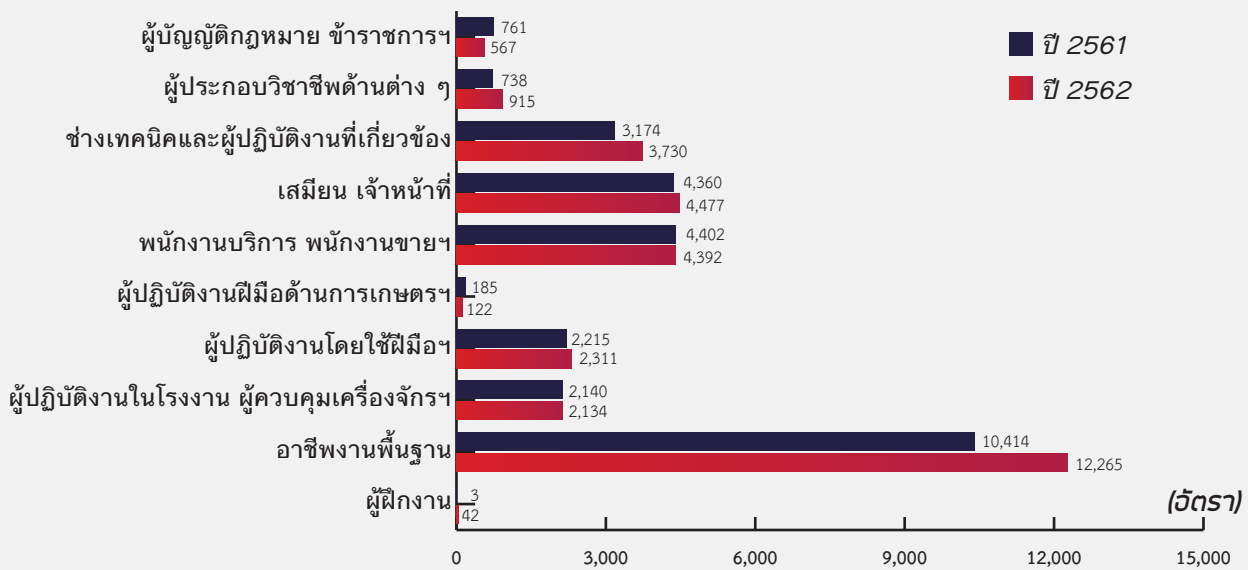
การจัดหาน้ำ การจัดการน้ำเสียและของเสียรวมถึงกิจกรรมที่เกี่ยวข้อง และข้อมูลข่าวสารและการสื่อสาร

อุตสาหกรรมที่มีความต้องการแรงงานลดลง

ได้แก่ การบริหารราชการการป้องกันประเทศ และการประกันสังคมภาคบังคับ, การขายส่งและการขายปลีก การซ่อมแซมยานยนต์ และจักรยายนต์, กิจกรรมทางการเงินและการประกันภัย, กิจกรรมการจ้างงานในครัวเรือนกิจกรรมการผลิตสินค้าและบริการที่ทำขึ้นเอง เพื่อใช้ในครัวเรือน ซึ่งไม่สามารถจำแนกกิจกรรมได้อย่างชัดเจน และกิจกรรมเกี่ยวกับอสังหาริมทรัพย์

แผนภูมิแสดงความต้องการแรงงาน จำแนกตามประเภทอาชีพ ปี 2562 และปี 2561

จำแนกตามประเภทอาชีพ

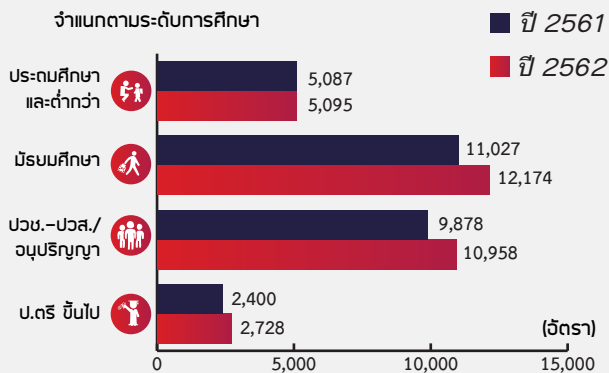


ประเภทอาชีพที่สถานประกอบการต้องการแรงงานมากที่สุด คือ อาชีพงานพื้นฐาน จำนวน 12,265 อัตรา คิดเป็นร้อยละ 39.62 (เช่น แรงงานในด้านการผลิตต่าง ๆ แรงงานทั่วไป, แรงงานด้านการผลิต, แรงงานบรรจุ, พนักงานจัดส่งสินค้า, แรงงานก่อสร้างถนน เขื่อน) รองลงมาได้แก่ อาชีพเสมียน

เจ้าหน้าที่ จำนวน 4,477 อัตรา (ร้อยละ 14.46) อาชีพพนักงานบริการ พนักงานขายในร้านค้าและตลาด จำนวน 4,392 อัตรา (ร้อยละ 14.19) อาชีพช่างเทคนิคและผู้ปฏิบัติงานที่เกี่ยวข้อง จำนวน 3,730 อัตรา (ร้อยละ 12.05) อาชีพผู้ปฏิบัติงาน โดยใช้ฝีมือในธุรกิจต่าง ๆ จำนวน 2,311 อัตรา (ร้อยละ 7.47)

แผนภูมิความต้องการแรงงาน จำแนกตามระดับการศึกษา ปี 2562 และปี 2561

จำแนกตามระดับการศึกษา



นายจ้าง/สถานประกอบการต้องการแรงงานที่จบการศึกษาระดับมัธยมศึกษา มากที่สุด คิดเป็นร้อยละ 39.33 รองลงมาคือ ระดับปวช.-ปวส./อนุปริญญา ร้อยละ 35.40 ระดับประถมศึกษาและต่ำกว่า ร้อยละ 16.46 และระดับปริญญาตรีขึ้นไป ร้อยละ 8.81 เมื่อเปรียบเทียบกับช่วงเดียวกันปีก่อน พบว่า ความต้องการแรงงานเพิ่มขึ้น ในทุกระดับการศึกษา โดยการศึกษาระดับปริญญาตรีขึ้นไป เพิ่มขึ้นมากที่สุด ร้อยละ 13.67 รองลงมาได้แก่ ระดับปวช.-ปวส./อนุปริญญา ระดับมัธยมศึกษา และระดับประถมศึกษาและต่ำกว่า ร้อยละ 10.93, 10.40, และ 0.16 ตามลำดับ

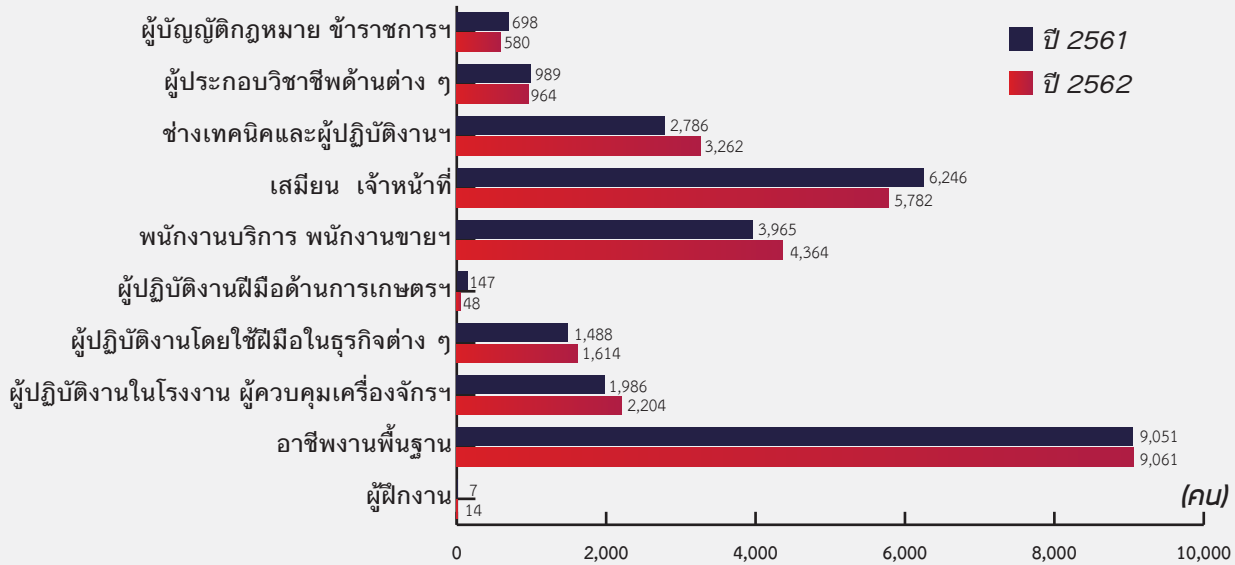
ผู้สมัครงาน

ผู้สมัครงานที่มาใช้บริการมีจำนวน 27,893 คน เป็นเพศชาย 11,428 คน เพศหญิง 16,465 คน เป็นผู้จบการศึกษาระดับมัธยมศึกษามากที่สุด จำนวน 11,949 คน คิดเป็นร้อยละ 42.84 รองลงมาคือ ระดับปวช.-ปวส./อนุปริญญา ร้อยละ 23.37 ระดับ

ปริญญาตรีขึ้นไป ร้อยละ 18.84 ระดับประถมศึกษาและต่ำกว่า ร้อยละ 14.96 เมื่อเปรียบเทียบกับช่วงเดียวกันปีก่อน พบว่า ผู้สมัครงานที่มาใช้บริการเพิ่มขึ้นร้อยละ 1.94

แผนภูมิแสดงผู้สมัครงานมาใช้บริการ จำแนกตามประเภทอาชีพ ปี 2562 และปี 2561

จำแนกตามประเภทอาชีพ



จากแผนภูมิ เมื่อพิจารณาตามประเภทอาชีพ จะเห็นได้ว่า อาชีพงานพื้นฐานมีจำนวนผู้สมัครงานมากที่สุด เช่น แรงงานในด้านการผลิตต่าง ๆ แรงงานทั่วไป, แรงงานด้านการผลิต, แรงงานบรรจุ, พนักงานจัดส่งสินค้า, แรงงานก่อสร้างถนน เป็นต้น **เมื่อเปรียบเทียบกับช่วงเดียวกันปีก่อน พบว่า ส่วนใหญ่ผู้สมัครงาน**

ที่มาใช้บริการมีจำนวนเพิ่มขึ้น ยกเว้น ประเภทอาชีพ เสมียน เจ้าหน้าที่, อาชีพผู้บัญญัติกฎหมาย ข้าราชการระดับอาวุโส ผู้จัดการ, อาชีพผู้ปฏิบัติงานฝีมือด้านการเกษตรและประมง และอาชีพผู้ประกอบการวิชาชีพด้านต่าง ๆ ที่มีจำนวนลดลง

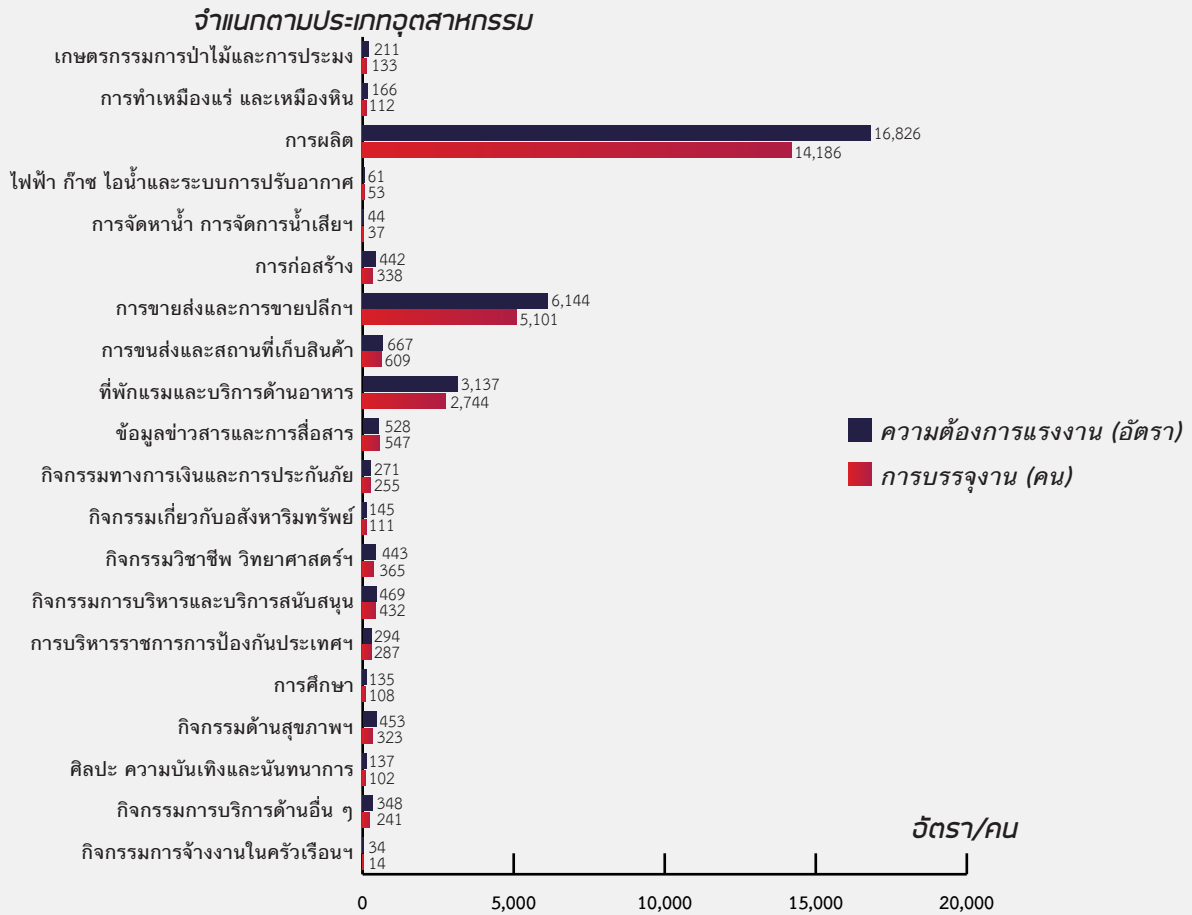
การบรรจุนาน

ผู้สมัครงานที่ได้รับการบรรจุนานทั้งหมด จำนวน 26,098 คน เพศชาย 10,504 คน เพศหญิง 15,594 คน โดยเป็นการบรรจุนาน ในจังหวัดนครปฐมมากที่สุด ร้อยละ 31.55 ของผู้สมัครงานที่ได้รับการบรรจุนานทั้งหมด รองลงมาได้แก่ จังหวัดสมุทรสาคร ร้อยละ 24.02 จังหวัดกาญจนบุรี ร้อยละ 10.33 **เมื่อเปรียบเทียบกับช่วงเดียวกันปีก่อน พบว่า การบรรจุนานเพิ่มขึ้นร้อยละ 9.55 โดยจังหวัดนครปฐม มีการบรรจุนานเพิ่มขึ้นมากที่สุด ร้อยละ 20.54**

โดยผู้ที่มีการศึกษาระดับมัธยมศึกษาได้รับการบรรจุนานมากที่สุด คิดเป็นร้อยละ 44.75 รองลงมาได้แก่ ระดับปวช.-ปวส./อนุปริญญา ร้อยละ 21.95 ระดับปริญญาตรีขึ้นไป ร้อยละ 18.32 ระดับประถมศึกษาและต่ำกว่า ร้อยละ 14.98



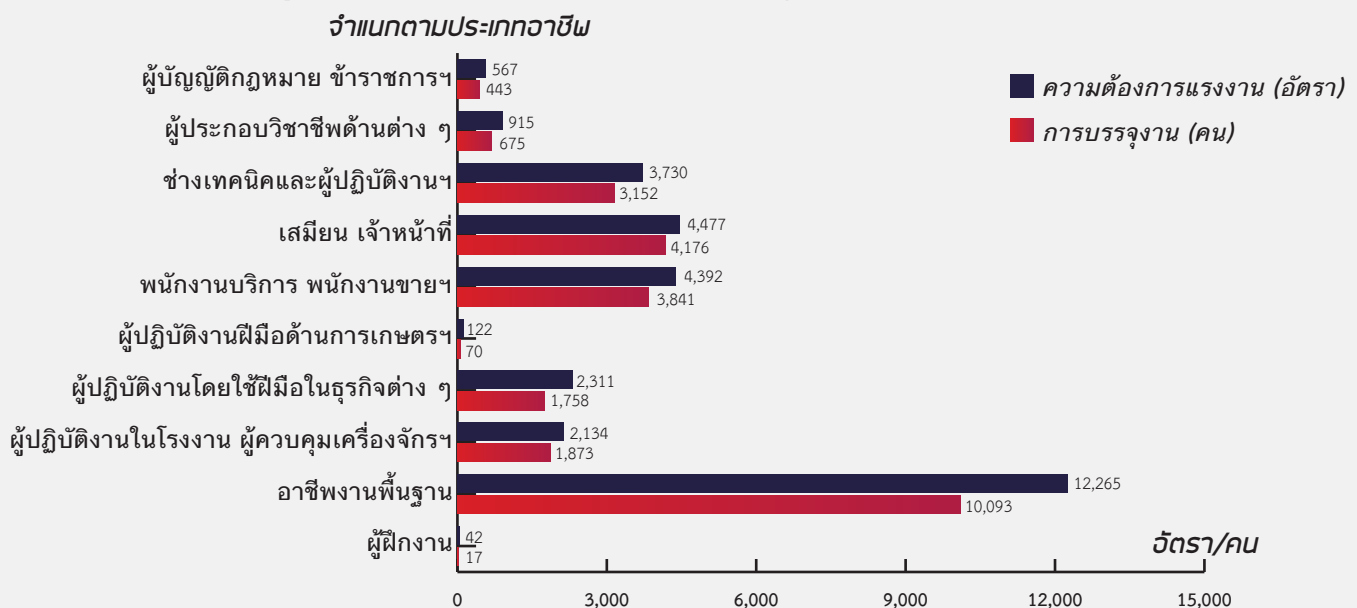
แผนภูมิแสดงความต้องการแรงงาน และการบรรจุนาน จำแนกตามประเภทอุตสาหกรรม ปี 2562



อุตสาหกรรมที่มีการบรรจุนานมากที่สุด คือ อุตสาหกรรมการผลิต มีการบรรจุนาน จำนวน 14,186 คน คิดเป็นร้อยละ 54.36 รองลงมาคือ การขายส่ง และการขายปลีก การซ่อมยานยนต์ และจักรยานยนต์ จำนวน 5,101 คน (ร้อยละ 19.55) ที่พักรวมและ

บริการด้านอาหาร จำนวน 2,744 คน (ร้อยละ 10.51) การขนส่งและสถานที่เก็บสินค้า จำนวน 609 คน (ร้อยละ 2.33) ข้อมูลข่าวสารและการสื่อสาร จำนวน 547 คน (ร้อยละ 2.10)

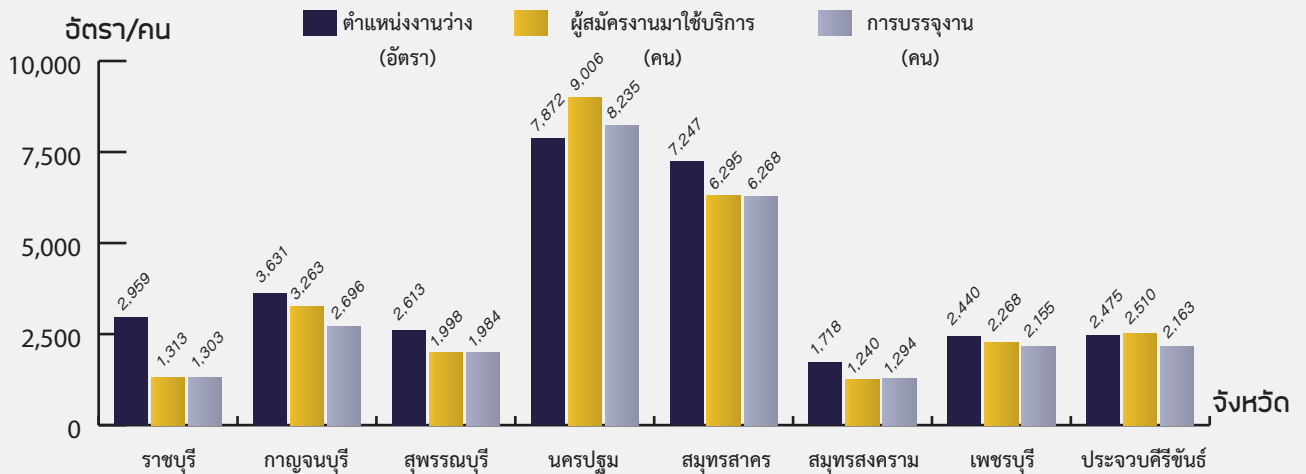
แผนภูมิแสดงความต้องการแรงงาน และการบรรจุนาน จำแนกตามประเภทอาชีพ ปี 2562



เมื่อพิจารณาตามประเภทอาชีพ พบว่า อาชีพงานพื้นฐานมีการบรรจุงานมากที่สุด จำนวน 10,093 คน คิดเป็นร้อยละ 38.67 เช่น แรงงานในด้านการผลิตต่าง ๆ แรงงานทั่วไป, แรงงานด้านการผลิต, พนักงานจัดส่งสินค้า, แรงงานบรรจุ, ยามรักษาการณ์ รองลงมาคือ อาชีพเสมียน เจ้าหน้าที่ จำนวน 4,176 คน

(ร้อยละ 16.00) อาชีพพนักงานบริการ พนักงานขาย ในร้านค้าและตลาด จำนวน 3,841 คน (ร้อยละ 14.72) อาชีพช่างเทคนิคและผู้ปฏิบัติงานที่เกี่ยวข้อง จำนวน 3,152 คน (ร้อยละ 12.08) อาชีพผู้ปฏิบัติงานในโรงงาน ผู้ควบคุมเครื่องจักรและผู้ปฏิบัติงานด้านการประกอบ จำนวน 1,873 คน (ร้อยละ 7.18)

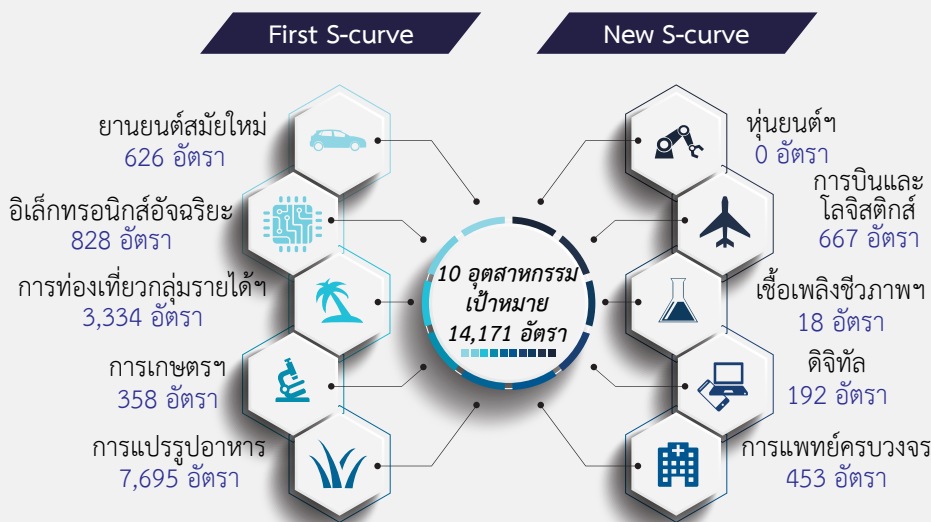
แผนภูมิแสดงตำแหน่งงานว่าง ผู้สมัครงานมาใช้บริการ และการบรรจุงาน จำแนกตามรายจังหวัด ปี 2562



ความต้องการแรงงาน ใน 10 อุตสาหกรรมเป้าหมาย

ปี 2562 ภาคตะวันตกมีความต้องการแรงงานใน 10 อุตสาหกรรมเป้าหมาย จำนวน 14,171 อัตรา เพิ่มขึ้นจากช่วงเดียวกันปีก่อน ร้อยละ 18.85 โดยอุตสาหกรรมการแปรรูปอาหาร มีความต้องการมากที่สุด จำนวน 7,695 อัตรา (ร้อยละ 54.30)

รองลงมาได้แก่ อุตสาหกรรมการท่องเที่ยวกลุ่มรายได้ และการท่องเที่ยวเชิงสุขภาพ จำนวน 3,334 อัตรา (ร้อยละ 23.53) อุตสาหกรรมอิเล็กทรอนิกส์อัจฉริยะ จำนวน 828 อัตรา (ร้อยละ 5.84)



โดยต้องการแรงงานที่มีการศึกษาระดับมัธยมศึกษาตอนต้นมากที่สุด จำนวน 2,899 อัตรา (ร้อยละ 20.46) รองลงมาได้แก่ ระดับมัธยมศึกษาตอนปลาย จำนวน 2,704 อัตรา (ร้อยละ 19.08) ระดับประถมศึกษาและต่ำกว่า จำนวน 2,327 อัตรา (ร้อยละ 16.42) ระดับปวช. จำนวน 2,252 อัตรา (ร้อยละ 15.89) ระดับปวส. จำนวน 1,666 อัตรา (ร้อยละ 11.76) ระดับปริญญาตรีขึ้นไป จำนวน 1,314 อัตรา (ร้อยละ 9.27) และระดับอนุปริญญา จำนวน 1,009 อัตรา (ร้อยละ 7.12)

เมื่อพิจารณาเป็นรายจังหวัด พบว่า จังหวัดนครปฐม มีความต้องการมากที่สุด จำนวน 3,708 อัตรา คิดเป็นร้อยละ 26.17 ของตำแหน่งงาน 10 อุตสาหกรรมเป้าหมายทั้งหมด รองลงมาได้แก่ จังหวัดสมุทรสาคร จำนวน 2,893 อัตรา (ร้อยละ 20.41) จังหวัดกาญจนบุรี จำนวน 1,836 อัตรา (ร้อยละ 12.96) จังหวัดประจวบคีรีขันธ์ จำนวน 1,326 อัตรา (ร้อยละ 9.36)

ที่มา : ระบบสารสนเทศการจัดหางานในประเทศ กรมการจัดหางาน

การเดินทางไปทำงาน ในต่างประเทศ

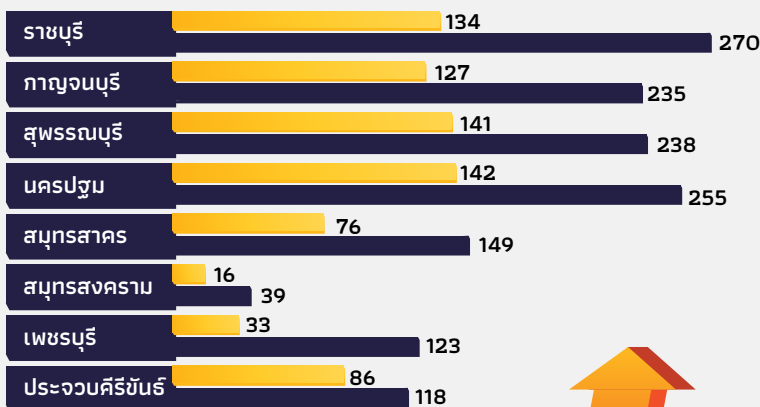
ปี 2562 ภาคตะวันตกมีแรงงานได้รับอนุญาตให้เดินทางไปทำงานในต่างประเทศ จำนวน 2,182 คน หรือร้อยละ 1.92 ของแรงงานที่เดินทางไปทำงานต่างประเทศทั้งประเทศ เพิ่มขึ้นจากปี 2561 ร้อยละ 0.60 เป็นเพศชาย ร้อยละ 66.59 ของแรงงานในภาคตะวันตก

เพศหญิง ร้อยละ 33.41 เดินทางไปทำงานโดยวิธี Re-entry มากที่สุดร้อยละ 65.40 รองลงมาคือนายจ้างพาลูกจ้างไปทำงาน ร้อยละ 11.37 เดินทางด้วยตนเอง ร้อยละ 9.81 และบริษัทจัดหางานจัดส่ง ร้อยละ 7.38

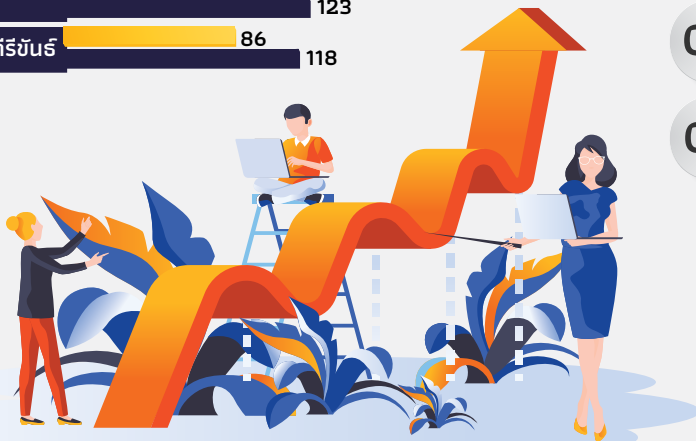
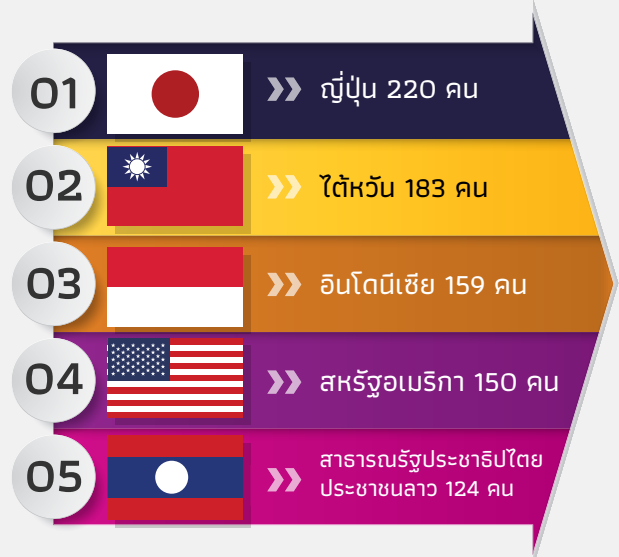
การเดินทางทุกประเภท ปี 2561 จำนวน 2,169 คน
การเดินทางทุกประเภท ปี 2562 จำนวน 2,182 คน



■ เดินทาง 5 วิธี ■ แจ้งการเดินทางกลับ(RE-ENTRY)



ประเทศที่มีผู้เดินทางไปทำงานมากที่สุด 5 อันดับแรก



ตารางแสดงการเดินทางไปทำงานต่างประเทศของแรงงานภาคตะวันตก ปี 2562
จำแนกตามประเภทการเดินทาง

หน่วย : คน

| จังหวัด | เดินทางด้วยตนเอง | กรมการจัดหางานจัดส่ง | นายจ้างพาลูกจ้างไปทำงาน | นายจ้างส่งลูกจ้างไปฝึกงาน | บริษัทจัดหางานจัดส่ง | Re-Entry | รวม |
|----------------------|------------------|----------------------|-------------------------|---------------------------|----------------------|---------------|----------------|
| ราชบุรี | 33 | 3 | 68 | 13 | 17 | 270 | 404 |
| กาญจนบุรี | 23 | 13 | 48 | 10 | 33 | 235 | 362 |
| สุพรรณบุรี | 40 | 12 | 33 | 23 | 33 | 238 | 379 |
| นครปฐม | 43 | 8 | 43 | 18 | 30 | 255 | 397 |
| สมุทรสาคร | 19 | 7 | 22 | 6 | 22 | 149 | 225 |
| สมุทรสงคราม | 2 | 0 | 10 | 2 | 2 | 39 | 55 |
| เพชรบุรี | 16 | 2 | 4 | 3 | 8 | 123 | 156 |
| ประจวบคีรีขันธ์ | 38 | 10 | 20 | 2 | 16 | 118 | 204 |
| รวม | 214 | 55 | 248 | 77 | 161 | 1,427 | 2,182 |
| รวมทั้งประเทศ | 8,985 | 11,984 | 11,065 | 2,794 | 23,998 | 54,975 | 113,801 |

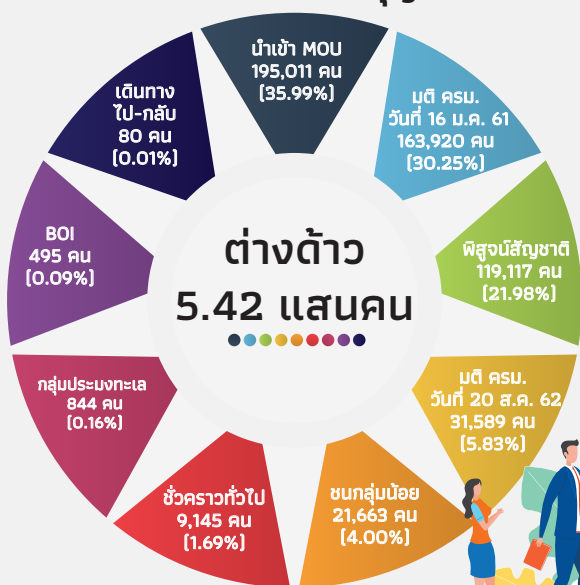
ที่มา : สำนักบริหารแรงงานไทยไปต่างประเทศ กรมการจัดหางาน

การทำงานของคนต่างด้าว

จากข้อมูลของสำนักงานจัดหางานจังหวัด 8 จังหวัดในภาคตะวันตก ปี 2562 (ณ เดือนธันวาคม) มีจำนวนแรงงานต่างด้าว ประมาณ 5.42 แสนคน เป็นแรงงานต่างด้าวนำเข้า มากที่สุด จำนวน 195,011 คน คิดเป็นร้อยละ 35.99 ของจำนวน แรงงานต่างด้าว คงเหลือทั้งหมด รองลงมาได้แก่ แรงงานต่างด้าวที่ได้รับอนุญาตให้ทำงานตามมติกรม. เมื่อวันที่ 16 ม.ค. 61 และ มติกรม. เมื่อวันที่ 27 มี.ค. 61 ณ ศูนย์บริการเบ็ดเสร็จ

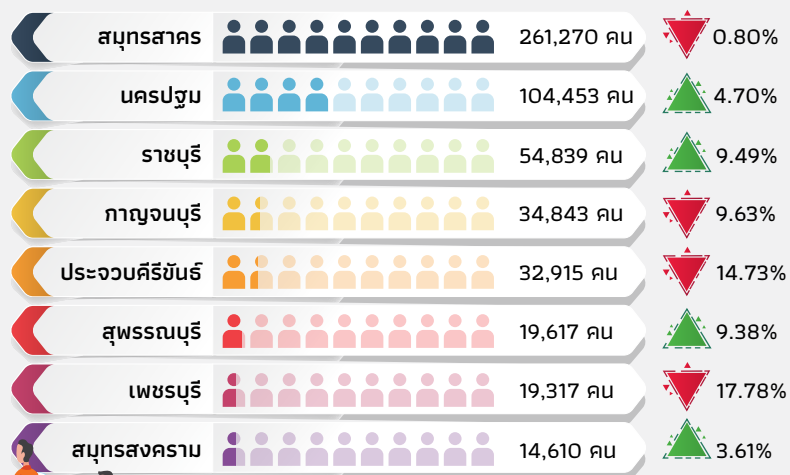
(One Stop Service) (ร้อยละ 30.25) พิสูจน์สัญชาติ (ร้อยละ 21.98) มติกรม. เมื่อวันที่ 20 ส.ค. 62 (MOU) (ร้อยละ 5.83) ชนกลุ่มน้อย (ร้อยละ 4.00) ชั่วคราวทั่วไป (ร้อยละ 1.69) คนต่างด้าวกลุ่มประมงทะเล (ร้อยละ 0.16) BOI (ร้อยละ 0.09) และการเดินทางไป-กลับ (ร้อยละ 0.01) เมื่อเปรียบเทียบกับช่วงเดียวกันปีก่อน พบว่า จำนวนแรงงานต่างด้าวลดลงเล็กน้อย ร้อยละ 0.74

จำนวนคนต่างด้าวคงเหลือ จำแนกตามประเภทการอนุญาตให้ทำงาน



ที่มา : สำนักงานจัดหางานจังหวัด

จำนวนคนต่างด้าวคงเหลือ จำแนกรายจังหวัด



เพิ่มขึ้น ลดลง

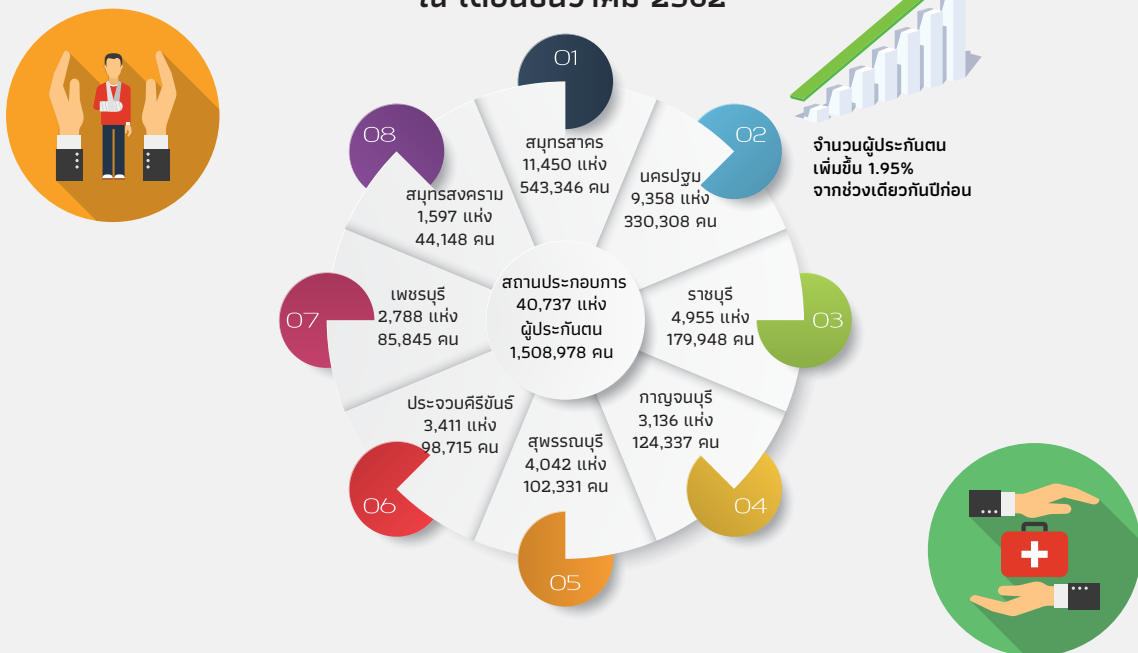
เปรียบเทียบกับช่วงเดียวกันปีก่อน

สถานประกอบการในระบบประกันสังคม

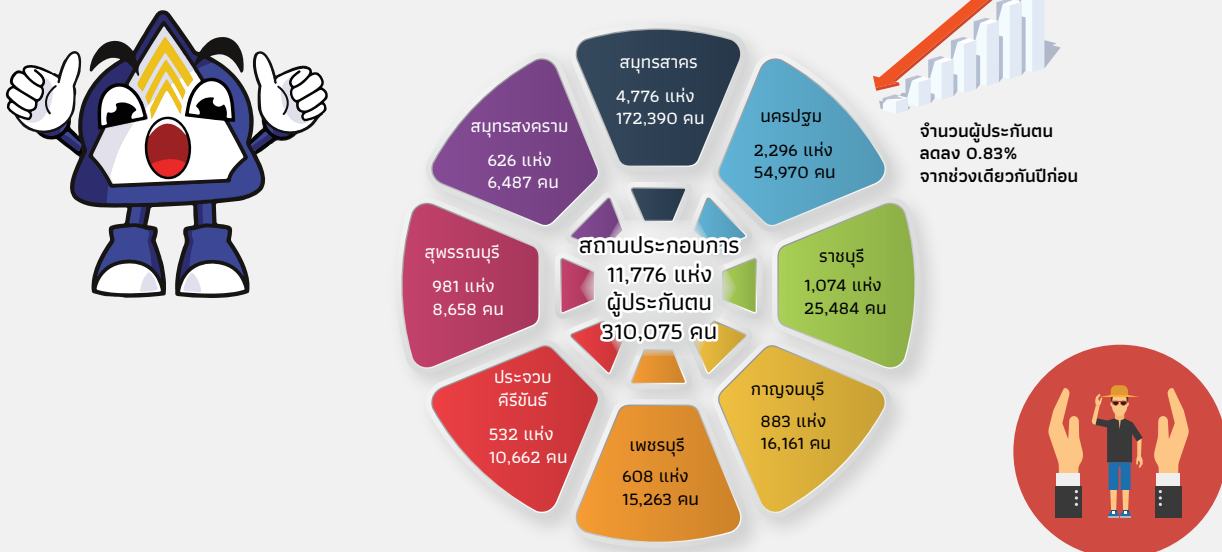
สถานประกอบการใน 8 จังหวัดภาคตะวันตก อยู่ในระบบประกันสังคม จำนวน 40,737 แห่ง เมื่อเปรียบเทียบกับปี 2561 เพิ่มขึ้นร้อยละ 2.40 และมีจำนวนผู้ประกันตนเพิ่มขึ้นร้อยละ 1.95 โดยมีผู้ประกันตนประมาณ 1.51 ล้านคน แยกเป็นมาตรา 33 ประมาณ 1.11 ล้านคน มาตรา 39 ประมาณ 1.34 แสนคน และมาตรา 40 ประมาณ 2.69 แสนคน โดยจังหวัด

สมุทรสาคร มีสถานประกอบการที่ขึ้นทะเบียนในระบบประกันสังคม ร้อยละ 28.11 รองลงมาได้แก่ จังหวัด นครปฐม ร้อยละ 22.97 และจังหวัดราชบุรี ร้อยละ 12.16 ในส่วนของผู้ประกันตน พบว่า จังหวัดสมุทรสาคร มีลูกจ้างขึ้นทะเบียนเป็นผู้ประกันตนมากที่สุด ร้อยละ 36.01 รองลงมาคือ จังหวัดนครปฐม ร้อยละ 21.89 และจังหวัดราชบุรี ร้อยละ 11.93

จำนวนสถานประกอบการ และผู้ประกันตนคงเหลือ เดือนธันวาคม 2562

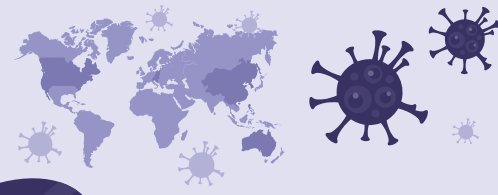


แรงงานต่างด้าวที่อยู่ในระบบประกันสังคมคงเหลือ เดือนธันวาคม 2562



ที่มา : สำนักงานประกันสังคมจังหวัด

Covid-19 : ไวรัสที่ทำให้คนทั่วโลก ตื่นตัว...รู้กัน ป้องกันได้

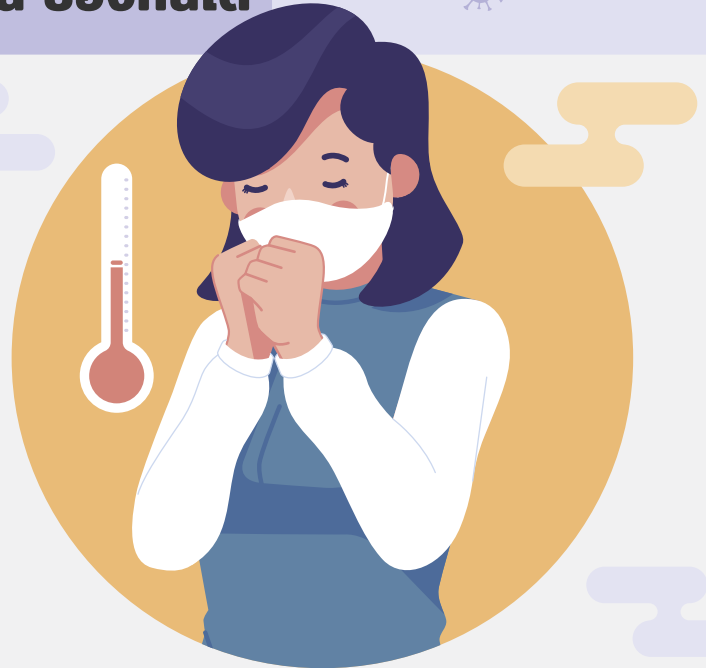


ไวรัสโคโรนา มีชื่อทางการว่า “COVID-19” เป็นไวรัสในลำดับที่ 7 ของตระกูล coronaviruses lineage B เป็นสายพันธุ์ใหม่ล่าสุดที่ยังไม่เคยมีการตรวจพบมาก่อน เป็นเหตุให้ทั้งโลกเกิดความวิตกกังวลและหวาดกลัวต่อเชื้อไวรัสชนิดนี้

ไวรัสโคโรนา ‘สายพันธุ์ใหม่’ คืออะไร

Severe acute respiratory syndrome coronavirus (SARs-CoV-2) คือ เชื้อไวรัสโคโรนาสายพันธุ์ใหม่โรคที่มีสาเหตุจากเชื้อไวรัสโคโรนาสายพันธุ์ใหม่ซึ่งพบเป็นครั้งแรกในเมืองอู่ฮั่น ประเทศจีน มีชื่อว่า โรคติดเชื้อไวรัสโคโรนา 2019 หรือ โควิด-19

(COVID-19) - ‘CO’ มาจากคำว่า Corona, ‘VI’ มาจาก Virus, และ ‘D’ มาจาก Disease ที่แปลว่า ‘โรค’ โดยก่อนหน้านี้เราเคยถึงโรคดังกล่าวว่า ‘โรคไวรัสโคโรนาสายพันธุ์ใหม่ 2019’ หรือ ‘2019-nCoV’ ไวรัสโควิด-19 เป็นไวรัสชนิดใหม่ซึ่งมีความเชื่อมโยงกับตระกูลของไวรัสที่เป็นต้นเหตุของโรคซาร์ส (Severe Acute Respiratory Syndrome - SARS) หรือโรคทางเดินหายใจเฉียบพลันรุนแรง รวมทั้งโรคหัดธรรมดาบางประเภท



เชื้อไวรัสโควิด-19 แพร่กระจายได้อย่างไร



HUMAN CONTACT



AIR TRANSMISSION



CONTAMINATED OBJECTS

เชื้อไวรัสถ่ายทอดผ่านการสัมผัสโดยตรงกับฝอยละออง (Droplet) จากลมหายใจของผู้ติดเชื้อ (ที่เกิดจากการไอและจาม) การสัมผัสพื้นผิวที่มีเชื้อไวรัสปนเปื้อน ไวรัส COVID-19 อาจอยู่รอดบนพื้นผิวเป็นเวลาหลายชั่วโมง แต่ก็ถูกทำลายได้ด้วยสารฆ่าเชื้อทั่วไป

โรคไวรัสโคโรนามีอาการอย่างไร

อาการของโรคที่มีรายงาน ได้แก่ มีไข้ ไอ ปวดเมื่อย ล้า และหายใจหอบเหนื่อยหรือหายใจลำบาก ในรายที่มีอาการรุนแรงอาจ มีโรคปอดอักเสบร่วมด้วย และอาจถึงขั้นเสียชีวิต ซึ่งผู้ที่เสียชีวิตส่วนใหญ่พบว่า มีโรคประจำตัวร่วมด้วย เช่น ความดันโลหิตสูง, เบาหวาน, โรคอ้วน, โรคปอด เป็นต้น อาการดังกล่าว

มีลักษณะคล้ายกับโรคไข้หวัดใหญ่ หรือโรคหัดธรรมดา ซึ่งพบได้บ่อยกว่าโควิด-19 และนี่คือเหตุผลที่จะต้องทำการทดสอบเพื่อยืนยันว่า ผู้ป่วยติดเชื้อโควิด-19 หรือไม่ ทั้งนี้ โรคเหล่านี้ ใช้หลักเดียวกันในการป้องกัน นั่นก็คือ การล้างมือบ่อย ๆ และดูแลสุขภาพอนามัย

Covid-19 รักษาหายได้จริงหรือไม่

การติดเชื้อ Covid-19 สามารถหายได้เอง ยาที่ใช้ในตอนนี้อาจยังไม่มีหลักฐานชัดเจน การรักษาเป็นการรักษาแบบประคับประคองตามอาการ โดยอาการที่มีแตกต่างกัน บางคนรุนแรงไม่มาก ลักษณะเหมือนไข้หวัดทั่วไป บางคนรุนแรงมาก ทำให้เกิดปอดอักเสบได้ ต้องสังเกตอาการใกล้ชิด ร่วมกับการรักษาด้วยการประคับประคองอาการ จนกว่าจะพ้นอาการช่วงนั้น ยาที่ใช้ในตอนนี้อาจยังไม่มียาขนานใดที่ผ่านการรับรองให้ใช้เป็นยามาตรฐานในการรักษาโรคนี้ มีแต่ยาต้านไวรัสที่อยู่ระหว่างการทดลองทั้งในสัตว์และผู้ป่วยที่ติดเชื้อไวรัสโคโรนา

ควรสวมหน้ากากอนามัยหรือไม่

คุณควรสวมหน้ากากอนามัยหากมีอาการเกี่ยวกับระบบทางเดินหายใจ (ไอหรือจาม) เพื่อเป็นการปกป้องผู้อื่น ส่วนผู้ที่ไม่มีอาการใด ๆ ไม่จำเป็นต้องสวมหน้ากากอนามัย แต่สวมไว้ได้เพื่อป้องกันการติดเชื้อจากผู้อื่นในกรณีไปในที่ชุมชนหรือที่แออัด ในกรณีที่ต้องสวมหน้ากากอนามัย คุณควรสวมให้ถูกต้องเพื่อประสิทธิภาพในการใช้งาน และถอดทิ้งอย่างถูกวิธีเพื่อหลีกเลี่ยงการเพิ่มความเสี่ยงของการแพร่เชื้อไวรัส และล้างมือให้สะอาดหลังถอด

ควรทำอะไร เมื่อสมาชิกครอบครัวแสดงอาการ

หากคุณหรือลูกมีไข้ ไอ หรือหายใจลำบาก ควรไปพบแพทย์ตั้งแต่นั้น ๆ คุณควรแจ้งผู้ให้บริการด้านสุขภาพทราบล่วงหน้าหากคุณ ได้เดินทางไปยังพื้นที่ที่มีรายงานการพบผู้ป่วยโรคโควิด-19 หรือมีการติดต่อใกล้ชิดกับผู้ที่เดินทางมาจากพื้นที่เหล่านั้น และมีอาการทางระบบทางเดินหายใจ ปฏิบัติตามคำแนะนำของแพทย์ หรือปฏิบัติตัวเช่นเดียวกับการติดเชื้อในระบบทางเดินหายใจอื่น ๆ เช่นไข้หวัดใหญ่ หลีกเลี่ยงการไปยังสถานที่สาธารณะเพื่อป้องกันการแพร่กระจายไปยังผู้อื่น ควรสอนเด็กให้ปฏิบัติตามหลักสุขอนามัย ในการดูแลความสะอาดของมือและด้านทางเดินหายใจ ไม่ว่าจะเป็นที่โรงเรียน หรือ

หลักการรักษาคือ ต้องให้ยาต้านไวรัสตั้งแต่เริ่มติดเชื้อ แต่ผู้ป่วยมักจะมาหาแพทย์เมื่อป่วยเป็นปอดบวมเต็มขั้นหรืออยู่ในระยะท้ายของโรค ทำให้ผลการรักษาไม่ดี การรักษาโรคติดเชื้อไวรัสลงปอดต้องใช้วิธีการรักษาแบบไข้หวัดใหญ่ คือ ให้ยาเร็วตั้งแต่ระยะแรกของโรคที่ผู้ป่วยยังไม่เป็นปอดบวมหรือยังไม่เกิดความเสียหายใด ๆ ต่อเนื้อปอด เพื่อให้การรักษาด้วยยาต้านไวรัสได้ผลดีที่สุด ดังนั้น จึงต้องมี rapid test หรือการทดสอบด้านการวินิจฉัยเชื้อก่อโรคให้ทราบผลโดยเร็วที่สุดในผู้ป่วยที่เริ่มมีไข้ ไอในวันแรกที่ป่วยด้วย

หน้ากากทั้งด้วย นอกจากนี้ ควรคำนึงว่าการใช้หน้ากากอนามัยเพียงอย่างเดียวไม่เพียงพอที่จะหยุดการติดเชื้อได้ แต่ต้องใช้ร่วมกับการล้างมือบ่อย ๆ ระวังระวังขณะไอหรือจาม พร้อมทั้งหลีกเลี่ยงการสัมผัสใกล้ชิดกับผู้ที่มีการคล้อยหวัดหรือไข้หวัดใหญ่

การทิ้งหน้ากากอนามัยที่ถูกวิธี ทำได้โดยหลังจากถอดหน้ากากอนามัยแล้วให้ม้วนหน้ากากอนามัยโดยม้วนด้านในเข้า จากนั้นจึงทิ้งลงในถังขยะติดเชื้อ

สถานที่อื่น ๆ เช่นการล้างมือบ่อย ๆ ไอหรือจามลงบนข้อพับแขนด้านใน หรือบนกระดาดทิชชูแล้วทิ้งลงในถังขยะที่มีฝาปิด ตลอดจนไม่สัมผัสตาปาก หรือจมูกของตนหากยังไม่ได้ล้างมืออย่างถูกวิธี

ล้างมือบ่อย ๆ โดยเฉพาะก่อนรับประทานอาหาร หลังล้างน้ำมูก ไอ หรือจาม และเมื่อใช้ห้องน้ำ หากไม่มีสบู่และน้ำ ใช้เจลล้างมือที่มีปริมาณแอลกอฮอล์อย่างน้อย 70%

สตรีมีครรภ์ถ่ายทอดไวรัสไปยังเด็กในครรภ์ได้หรือไม่

ในเวลานี้ยังไม่มีหลักฐานเพียงพอที่ระบุว่าเชื้อไวรัสจะถูกถ่ายทอดจากแม่สู่ลูกขณะตั้งครรภ์หรือไม่ หรือส่งผลกระทบต่อลูกในครรภ์ ซึ่งยังอยู่ในระหว่างการตรวจสอบ สตรีมีครรภ์จึงควรปฏิบัติตามข้อควรระวังต่าง ๆ เพื่อป้องกันตนเองจากการสัมผัส

การป้องกันการติดเชื้อ

สำหรับบุคคลทั่วไป ให้หลีกเลี่ยงการอยู่ในสถานที่แออัด ควรสวมหน้ากากอนามัยทั่วไป เมื่อออกไปในที่ชุมชน ให้อยู่ห่างจากผู้ที่ไอ จาม อย่างน้อย 2 เมตร หรือให้อยู่ต้นลมเมื่อเข้าใกล้ผู้ที่ต้องสงสัย หมั่นล้างมือด้วยสบู่หรือใช้แอลกอฮอล์เจลถูเช็ดมือ ไม่นำมือมาสัมผัสเยื่อบุตา จมูก ปาก

หากใครกลับมาจากสถานที่กลุ่มเสี่ยง ควรกักตัวเองอยู่กับบ้านเป็นเวลา 14 วัน หากมีไข้ ไอ มีเสมหะ หายใจเหนื่อยหอบ ให้ไปพบแพทย์ที่โรงพยาบาลทันที พร้อมทั้งแจ้งประวัติการเดินทางของตนกับแพทย์เพื่อเป็นข้อมูลในการประเมินเบื้องต้น

ส่วนผู้ที่รู้สึกตัวว่า มีไข้ ไม่สบายหรือรู้สึกป่วย ยังต้องสวมหน้ากากอนามัยไว้ก่อน และเวลาไอหรือจาม

เชื้อไวรัส และไปพบแพทย์แต่เนิ่น ๆ หากมีอาการผิดปกติ เช่น มีไข้ ไอ หรือหายใจลำบาก แม่ทุกคนที่อยู่ในพื้นที่ที่ได้รับผลกระทบหรือมีความเสี่ยงต่อการติดเชื้อและมีอาการไอ มีไข้ หรือหายใจลำบาก ควรรีบไปพบแพทย์ พร้อมทั้งปฏิบัติตามคำแนะนำจากแพทย์

ให้ใช้กระดาษทิชชูหรือแขนเสื้อป้องกันการกระเด็นของน้ำลายและเสมหะ

สำหรับบุคลากรทางการแพทย์ ที่ดูแลผู้ป่วยที่สงสัยหรือป่วยติดเชื้อจากโรคนี้นั้น แนะนำให้ป้องกันตนเองเต็มที่ เพื่อให้ความมั่นใจและป้องกันการติดเชื้อ จึงแนะนำแพทย์และบุคลากรทางการแพทย์ให้ใช้อุปกรณ์ป้องกันหน้ากาก N95 ในการป้องกันการติดเชื้อทางละออยฝอยและ droplet หรือจะใส่ชุดอวกาศคลุมศีรษะเพื่อป้องกันการติดเชื้อจากทุกช่องทางของการติดต่อ เพราะเป็นการเข้าไปดูผู้ป่วยที่มีเชื้อจำนวนมากว่าผู้ป่วยเล็กน้อยหรือยังไม่เจ็บป่วย

หลีกเลี่ยงความเสี่ยงต่อการติดเชื้อได้อย่างไร

ข้อควรปฏิบัติ 4 ประการ เพื่อป้องกันตนเองและครอบครัวจากการติดเชื้อ

1. ล้างมือบ่อย ๆ ด้วยน้ำและสบู่หรือทำความสะอาดด้วยเจลล้างมือที่ผสมแอลกอฮอล์
2. ปิดปากและจมูกขณะไอหรือจาม โดยไอหรือจามลงใส่ข้อพับแขนด้านในหรือบนกระดาษทิชชูและทิ้ง

กระดาษทิชชูแล้วลงในถังขยะที่มีฝาปิด และล้างมือให้สะอาด

3. หลีกเลี่ยงการสัมผัสใกล้ชิดกับผู้ที่มีการคล้ายหวัดหรือไข้หวัดใหญ่
4. ไปพบแพทย์หากมีไข้ ไอ หรือรู้สึกหายใจลำบาก

เราหวังว่าทุกคนจะดูแลป้องกันตัวเอง และผู้อื่นไม่ได้รับเชื้อด้วยการดูแลตัวเอง ให้แข็งแรงอยู่เสมอ นอนหลับพักผ่อนให้เพียงพอ รับประทานอาหารให้ครบ 5 หมู่ เพื่อไม่ให้ร่างกายอ่อนแอและเสี่ยงต่อการเป็นโรคร้ายไข้เจ็บ นอกจากนี้การป้องกันและดูแลตัวเองให้ห่างไกลจากเชื้อ Covid-19 แล้ว การมีความรับผิดชอบต่อสังคมก็สำคัญ เมื่อรู้ตัวว่ามีอาการป่วยเบื้องต้น พยายามสวมใส่หน้ากากอนามัยเพื่อตอนที่ไอหรือจามจะได้ไม่แพร่เชื้อต่อ และรีบไปพบแพทย์เพื่อรักษา ไม่ล้อเล่นหรือส่งต่อข้อมูลที่จะทำให้ผู้อื่นเข้าใจผิดและวิตกกังวลเกี่ยวกับเชื้อไวรัสจนเกินเหตุ และอย่าลืมทิ้งหน้ากากอนามัยที่ใช้แล้วอย่างถูกวิธี สุดท้ายทุกคนต้องร่วมมือกัน “ช่วยกันดูแลตัวเอง ดูแลสังคมแล้วเราจะผ่านวิกฤต Covid-19 ไปด้วยกัน”

คัดย่อโดย : ศูนย์บริหารข้อมูลตลาดแรงงานภาคตะวันตก



สถาบันส่งเสริมความปลอดภัย อาชีวอนามัย
และสภาพแวดล้อมในการทำงาน (องค์การมหาชน)

www.tosh.or.th  สสปท-TOSH



1 ที่สแกนนิ้ว



2 ที่จับประตู



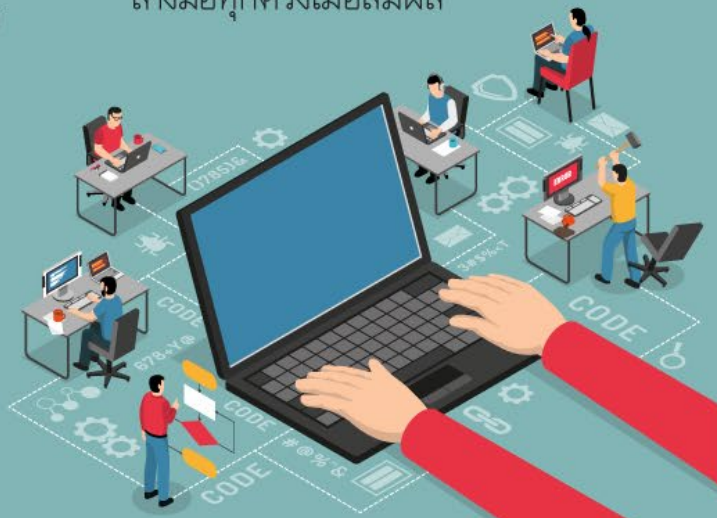
3 ห้องน้ำ



4 โต๊ะอาหาร



5 ตู้กดน้ำ



10
จุด
เสี่ยง
COVID-19
ในสำนักงาน

งานออฟฟิศหรืองานสำนักงาน มีจุดที่เสี่ยงติดเชื้อไวรัสซoonอยู่ โดยเฉพาะจุดหรือบริเวณที่เป็น ส่วนกลาง ที่ต้องใช้งานร่วมกัน ขอแนะนำในการดูแลป้องกันตัวเอง เบื้องต้นคือ ควรหมั่นทำความสะอาด จุดหรือบริเวณที่เสี่ยงบ่อยๆ และ ล้างมือทุกครั้งเมื่อสัมผัส



6 พื้นที่พักผ่อน



7 เครื่องถ่ายเอกสาร



8 โต๊ะทำงาน



9 ห้องประชุม



10 อุปกรณ์ส่วนรวม

ที่มา : www.tosh.or.th

บริการข้อมูลข่าวสารตลาดแรงงานผ่านเว็บไซต์

www.doe.go.th

- 01** บริการข้อมูลข่าวสารตลาดแรงงาน (LMI) <http://www.doe.go.th/lmia>
บริการข้อมูลพื้นฐานด้านแรงงานรายจังหวัด ข่าวสารตลาดแรงงาน สถานการณ์ตลาดแรงงาน และข้อมูลงานวิจัย
- 02** บริการจัดหางานในประเทศผ่านระบบอิเล็กทรอนิกส์ (e-Service) <https://smartjob.doe.go.th>
บริการข้อมูลตำแหน่งงานว่างทั้งในและต่างประเทศ ตำแหน่งงานว่างสำหรับผู้สูงอายุและผู้พิการ สำหรับนายจ้างสถานประกอบการและคนหางาน
- 03** บริการส่งเสริมการมีงานทำ แนะแนวอาชีพ <http://www.doe.go.th/vgnew>
บริการข้อมูลแนะแนวอาชีพ ข้อมูลการประกอบอาชีพอิสระ การรับงานไปทำที่บ้าน และศูนย์ข้อมูลอาชีพ
- 04** บริการข้อมูลการไปทำงานต่างประเทศ <http://www.doe.go.th/overseas>
บริการข้อมูลการไปทำงานต่างประเทศโดยรัฐ ข้อแนะนำ ข้อควรรู้ก่อนเดินทางไปทำงานต่างประเทศ ข้อมูลสินเชื่อการไปทำงานต่างประเทศและค้นหาบริษัทจัดหางาน
- 05** บริการเกี่ยวกับการตรวจและคุ้มครอง <http://www.doe.go.th/ipd>
รับเรื่องร้องทุกข์ของคนหางานที่เดินทางไปทำงานต่างประเทศ บริการงานทะเบียนและตรวจสอบบริษัทจัดหางานในประเทศ
- 06** บริการเกี่ยวกับการจัดระบบแรงงานต่างด้าว <http://www.doe.go.th/alien>
บริการพิจารณาขออนุญาตการทำงานของคนต่างด้าวในระบบจัดระบบนำเข้าคนต่างด้าว และแรงงานต่างด้าวหลบหนีเข้าเมือง

มาตรฐานทางคุณธรรมและจริยธรรมฯ

- ข้อ 1 ปฏิบัติงานด้วยความซื่อสัตย์มีคุณธรรมและเสมอภาค
- ข้อ 2 ให้บริการด้วยความเต็มใจ รวดเร็วและประทับใจ
- ข้อ 3 มีมนุษยสัมพันธ์ ชยัน อดทน สามัคคี มีวินัย
- ข้อ 4 พัฒนาตนเองและหน่วยงาน สรรค์สร้างสังคม
- ข้อ 5 ศรัทธารักชาติเกียรติ และศักดิ์ศรีของหน่วยงาน



ศูนย์บริหารข้อมูลตลาดแรงงานภาคตะวันตก



www.doe.go.th/lmi_ratchaburi



www.facebook.com/LMIWestern