



วารสาร

สถานการณ์ตลาดแรงงานภาคตะวันออก

ปีที่ 12 ฉบับที่ 4 ประจำเดือนเมษายน 2563

www.doe.go.th/lmi-east

จันทบุรี ฉะเชิงเทรา ชลบุรี ตราด นครนายก ปราจีนบุรี ระยอง สระแก้ว

ผู้มีงานทำ 3.41 ล้านคน
ลดลงจากช่วงเดียวกันของปีก่อน 1.30 หมื่นคน

ผู้ว่างงาน 2.86 หมื่นคน
เพิ่มขึ้นจากช่วงเดียวกันของปีก่อน 1,651 คน

ความต้องการแรงงาน
ณ เดือนมีนาคม 2563 จำนวน 2,417 อัตรา



บทสรุปการ...

สถานการณ์ตลาดแรงงานภาคตะวันออก เดือนมีนาคม 2563 พบว่ามีความต้องการแรงงานลดลง ร้อยละ 65.66 ผู้สมัครงานลดลง ร้อยละ 13.70 และการบรรจุงานลดลง ร้อยละ 10.89 การเดินทางไปทำงานต่างประเทศลดลง ร้อยละ 34.59 การทำงานของคนต่างด้าวลดลง ร้อยละ 6.62 ผู้มีงานทำ 3.41 ล้านคน ลดลงจากช่วงเดียวกันของปีก่อน ร้อยละ 0.38 ผู้ว่างงาน 2.86 หมื่นคน เพิ่มขึ้นจากช่วงเดียวกันของปีก่อน ร้อยละ 6.13 อัตราการว่างงาน 0.83

ทั้งนี้ ผู้สนใจสามารถดูรายละเอียดข้อมูลสถานการณ์ตลาดแรงงานภาคตะวันออกได้ที่ : www.doe.go.th/lmi-east หรือมีข้อเสนอแนะสามารถติดต่อได้ที่ E-mail: lm_ryg@live.com

คณะผู้จัดทำ

อำนวยการโดย : ผู้อำนวยการกองบริหารข้อมูลตลาดแรงงาน
จัดทำโดย : ศูนย์บริหารข้อมูลตลาดแรงงานภาคตะวันออก
ศูนย์ราชการจังหวัดระยอง ชั้น 2
ถ.สุขุมวิท ต.เนินพระ อ.เมือง จ.ระยอง 21150
เว็บไซต์ : www.doe.go.th/lmi-east
E-mail : lm_ryg@live.com
โทรศัพท์ : 0 3869 4029, 30
โทรสาร : 0 3869 4033

สารบัญ

- 2 ภาวะการทำงานของประชากร
- 3 ภาวะความต้องการแรงงาน
- 4 การไปทำงานต่างประเทศ
- 4 การทำงานของคนต่างด้าว



วัตถุประสงค์...

เพื่อเผยแพร่สถานการณ์ตลาดแรงงานภาคตะวันออก



ภาวะการทำงานของประชากร

จากข้อมูลของสำนักงานสถิติแห่งชาติที่ทำการสำรวจในเดือนกุมภาพันธ์ 2563 พบว่า ผู้มีอายุ 15 ปีขึ้นไป มีจำนวน 4.92 ล้านคน มีผู้อยู่ในกำลังแรงงานรวม 3.45 ล้านคน เป็นผู้มีงานทำ 3.41 ล้านคน ผู้ว่างงาน 2.86 หมื่นคน (คิดเป็นอัตราการว่างงาน ร้อยละ 0.83) และผู้รอฤดูกาล 6.03 พันคน

โครงสร้างประชากร เดือนกุมภาพันธ์ 2563

ผู้มีอายุ 15 ปีขึ้นไป 4.92 ล้านคน

ผู้อยู่ในกำลังแรงงานรวม 3.45 ล้านคน

ผู้ไม่อยู่ในกำลังแรงงานรวม 1.47 ล้านคน



ผู้มีงานทำ 3.41 ล้านคน

ลดลง 1.30 หมื่นคน



กุมภาพันธ์ 2562 จำนวน 3.42 ล้านคน ▼ 0.38%

มกราคม 2563 จำนวน 3.43 ล้านคน ▼ 0.52%

ภาคเกษตร 7.10 แสนคน

นอกภาคเกษตร 2.70 ล้านคน

ผู้ว่างงาน 2.86 หมื่นคน

(อัตราการว่างงาน ร้อยละ 0.83)



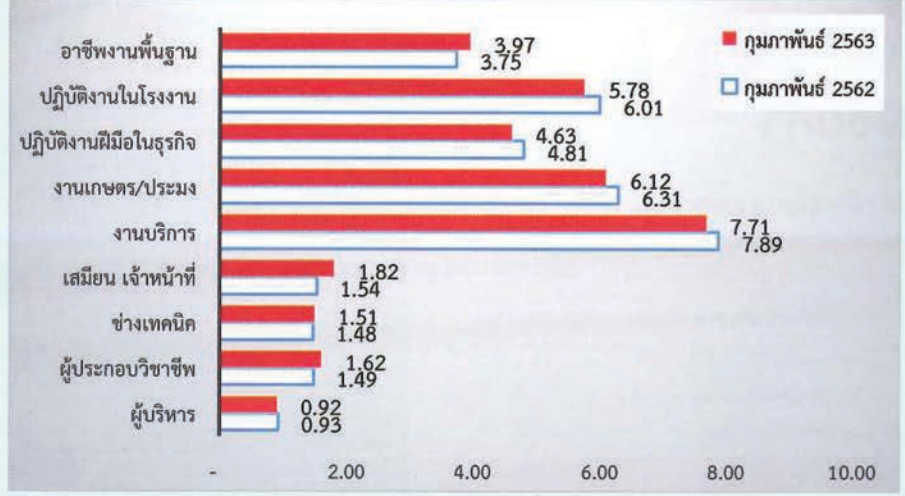
กุมภาพันธ์ 2562 จำนวน 2.69 หมื่นคน ▲ 6.13%

มกราคม 2563 จำนวน 2.86 หมื่นคน ▲ 1.01%

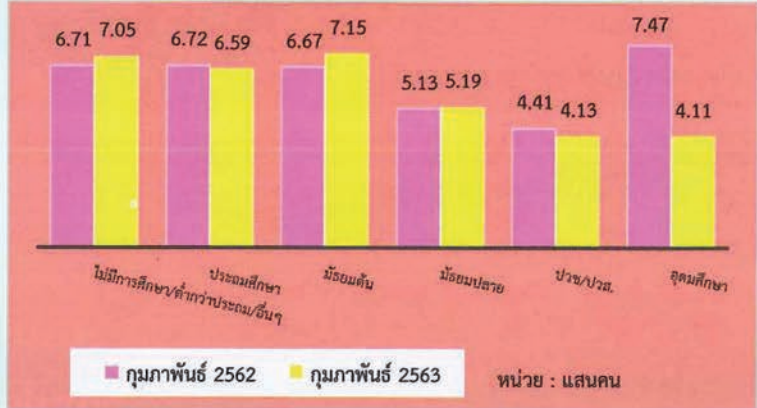
6 อันดับ

1. การผลิต 9.10 แสนคน
2. ขายส่ง-ขายปลีก 5.67 แสนคน
3. โรงแรมและอาหาร 3.09 แสนคน
4. การก่อสร้าง 1.91 แสนคน
5. การบริหารราชการ 1.29 แสนคน
6. การขนส่ง 1.23 แสนคน

ผู้มีงานทำจำแนกตามหมวดอาชีพ



ผู้มีงานทำจำแนกตามระดับการศึกษา



ชั่วโมงการทำงาน/สัปดาห์

ชั่วโมงการทำงาน	จำนวนคน (ล้านคน)
0 ชั่วโมง*	0.03
1-34 ชั่วโมง	0.35
35 ชั่วโมงขึ้นไป	1.51
ยอดรวม	1.89

หมายเหตุ* สำหรับผู้ที่มีงานประจำแต่ไม่ได้ทำงานในสัปดาห์แห่งการสำรวจ

ที่มา : สำนักงานสถิติแห่งชาติ

นายจ้าง/สถานประกอบการแจ้งความต้องการแรงงานผ่านบริการจัดหางานในประเทศโดยรัฐ ณ เดือนมีนาคม 2563 จำนวน 2,417 อัตรา เป็นความต้องการแรงงานในระดับปวช.-ปวส./อนุปริญญามากที่สุด จำนวน 960 อัตรา (ร้อยละ 39.72) รองลงมาได้แก่ระดับมัธยมศึกษา จำนวน 794 อัตรา (ร้อยละ 32.85) ระดับประถมศึกษาและต่ำกว่า จำนวน 458 อัตรา (ร้อยละ 18.95) และระดับปริญญาตรีขึ้นไป จำนวน 205 อัตรา (ร้อยละ 8.48)

**แจ้งความต้องการแรงงาน
กับกรมการจัดหางาน
2,417 อัตรา**

**ผู้สมัครงานที่มาใช้บริการ
กับกรมการจัดหางาน
3,553 คน**

**บรรจูกาน
2,995 คน**

มี.ค. 62 จำนวน 7,038 อัตรา ▼ 65.66%

มี.ค. 62 จำนวน 4,117 คน ▼ 13.70%

มี.ค. 62 จำนวน 3,361 คน ▼ 10.89%

ก.พ. 63 จำนวน 2,097 อัตรา ▲ 15.26%

ก.พ. 63 จำนวน 2,350 คน ▲ 51.19%

ก.พ. 63 จำนวน 1,772 คน ▲ 69.02%

ความต้องการแรงงาน 5 อันดับแรกในกลุ่มงานต่าง ๆ

1. ผู้บริหาร 58 อัตรา

1. ผู้จัดการฝ่ายขาย
2. ผู้จัดการฝ่ายการเงิน
3. ผู้จัดการด้านบริการ
4. ผู้จัดการฝ่ายผลิต
5. ผู้จัดการฝ่ายบุคคล

2. ผู้ประกอบวิชาชีพ 15 อัตรา

1. ผู้ประกอบวิชาชีพทางธุรกิจ
2. ผู้ประกอบวิชาชีพด้านการสอน
3. ผู้ประกอบวิชาชีพด้านการสอนมัธยม

3. ช่างเทคนิค 45 อัตรา

1. เจ้าหน้าที่บัญชี
2. ตัวแทนฝ่ายขายด้านเทคนิค
3. ผู้ตรวจสอบด้านความปลอดภัย
4. ช่างเทคนิควิศวกรรมเครื่องกล
5. ช่างเทคนิคเหมืองแร่

4. เสมียน เจ้าหน้าที่ 143 อัตรา

1. เจ้าหน้าที่สำนักงาน
2. เจ้าหน้าที่คลังสินค้า
3. เจ้าหน้าที่เก็บเงิน
4. พนักงานต้อนรับ
5. เจ้าหน้าที่เครื่องประมวลค่า

5. พนักงานบริการ 634 อัตรา

1. พนักงานบริการอาหารและเครื่องดื่ม
2. พนักงานขายของหน้าร้าน
3. แม่บ้าน
4. ผู้ให้บริการด้านการป้องกันภัย
5. พ้อครัว

6. ปฏิบัติงานเกษตรและประมง 4 อัตรา

1. ผู้เพาะปลูกพืชสวน
2. ผู้เพาะปลูกไม้ยืนต้น

7. ผู้ปฏิบัติงานฝีมือ 130 อัตรา

1. ช่างไฟฟ้าอาคาร
2. ช่างเครื่องและช่างปรับแต่งเครื่องยานยนต์
3. ช่างเครื่องและช่างปรับแต่งอุปกรณ์ไฟฟ้ากำลัง
4. ช่างเครื่องและช่างปรับแต่งเครื่องจักรกลทางการเกษตร
5. ช่างก่อสร้างอาคาร

8. ปฏิบัติงานในโรงงาน 63 อัตรา

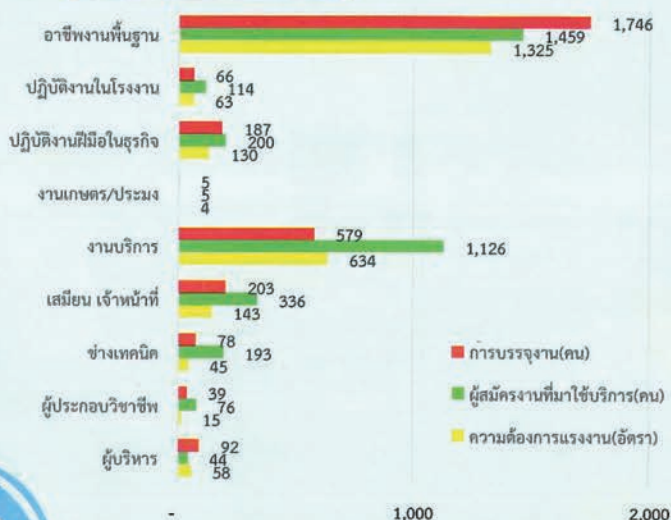
1. ผู้ขับรถยนต์
2. ผู้ขับรถบรรทุกขนาดใหญ่
3. ผู้ควบคุมเครื่องจักรผลิตเยื่อกระดาษ

9. อาชีพงานพื้นฐาน 1,325 อัตรา

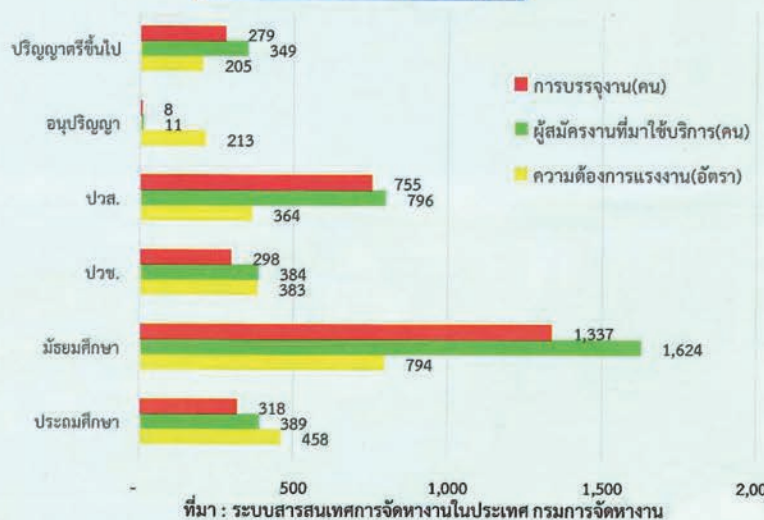
1. แรงงานด้านการประกอบ
2. แรงงานบรรจุผลิตภัณฑ์
3. พนักงานรับส่งเอกสาร
4. ผู้ดูแลรักษาอาคารสิ่งปลูกสร้าง
5. ผู้ขนส่งสินค้าต่าง ๆ

ความต้องการแรงงาน ผู้สมัครงานที่มาใช้บริการ และการบรรจูกาน

จำแนกตามหมวดอาชีพ



จำแนกตามระดับการศึกษา



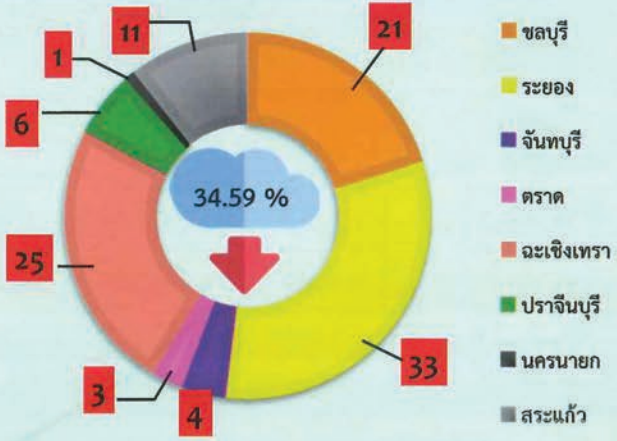
ที่มา : ระบบสารสนเทศการจัดหางานในประเทศ กรมการจัดหางาน



การไปทำงานต่างประเทศ

การไปทำงานต่างประเทศของแรงงานไทย ณ เดือนมีนาคม 2563 มีแรงงานไทยทำงานในต่างประเทศทั้งสิ้น จำนวน 104 คน ซึ่งประเทศที่แรงงานไทยไปทำงานมากที่สุด 3 อันดับแรกคือ เวียดนาม ใต้หวัน และเมียนมา เมื่อเปรียบเทียบกับเดือนมีนาคม 2562 ลดลงจำนวน 55 คน ร้อยละ 34.59 และลดลงจากเดือนที่ผ่านมาจำนวน 29 คน ร้อยละ 21.80

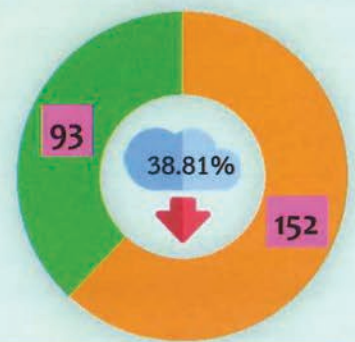
การเดินทางไปทำงาน จำแนกรายจังหวัด



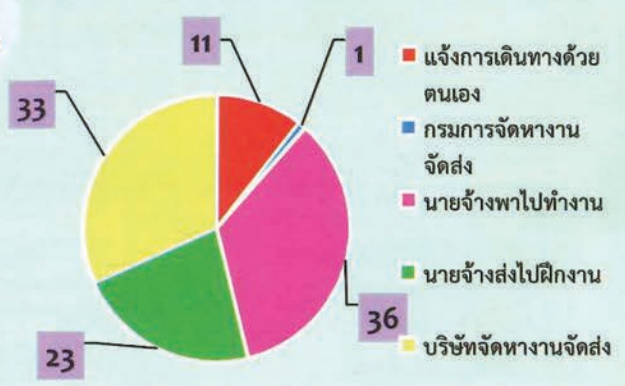
ประเทศที่เดินทางไปทำงานมากที่สุด 5 อันดับ



คนไทยที่ทำงานในต่างประเทศ กลับมาพักชั่วคราว และเดินทางกลับไปทำงาน (RE-ENTRY VISA)



วิธีการเดินทางไปทำงาน 5 วิธี



ที่มา : กองบริหารแรงงานไทยไปต่างประเทศ กรมการจัดหางาน

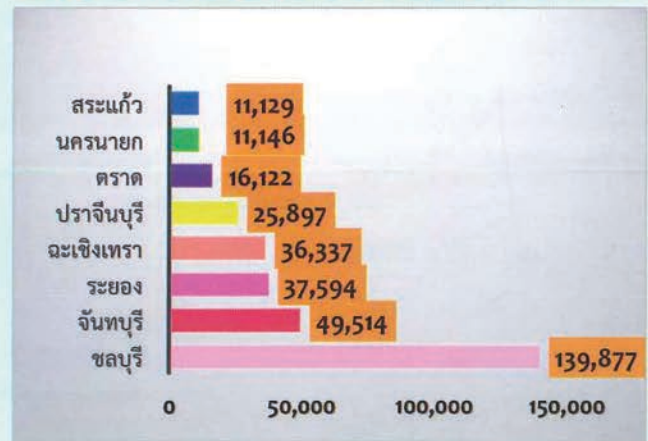
การทำงานของคนต่างด้าว

คนต่างด้าวคงเหลือที่ทำงานในประเทศไทยภาคตะวันออก ณ เดือนมีนาคม 2563 มีจำนวน 327,616 คน ลดลงจากช่วงเดียวกันของปีที่ผ่านมา จำนวน 23,217 คน หรือร้อยละ 6.62 และลดลงจากเดือนที่ผ่านมา จำนวน 58,101 คน หรือร้อยละ 15.06

จำนวนคนต่างด้าวจำแนกตามลักษณะการเข้าเมือง



การจ้างงานแรงงานต่างด้าว จำแนกตามรายจังหวัด



ที่มา : สำนักบริหารแรงงานต่างด้าว กรมการจัดหางาน