



วารสาร

สถานการณ์ตลาดแรงงานภาคกลาง

ปี
2562



ความต้องการแรงงานลดลง ร้อยละ 5.75

▶ **อุตสาหกรรมที่มีความต้องการแรงงานมาก คือ**

- ★ อุตสาหกรรมการผลิต
- ★ การขายส่ง การขายปลีก ฯ
- ★ ที่พักแรมและบริการด้านอาหาร

▶ **อัตราการว่างงานเฉลี่ยทั้งปี ร้อยละ 1.13**



<http://doe.go.th/lmia>

ศูนย์บริหารข้อมูลตลาดแรงงาน

กองบริหารข้อมูลตลาดแรงงาน

ที่ กกจ.13/2563 กบต.3

คณะผู้จัดทำ...

ที่ปรึกษา

นายสุชาติ	พรชัยวิเศษกุล	อธิบดีกรมการจัดหางาน
นางพรปวีณ์	วิชิต	ผู้ตรวจราชการกรมการจัดหางาน

หัวหน้าคณะผู้จัดทำ

นางสาวสุกกุล	ไตรรัตน์พลาดล	ผู้อำนวยการกองบริหารข้อมูลตลาดแรงงาน
--------------	---------------	--------------------------------------

คณะผู้จัดทำ

นางสาวบุญณิศา	เมืองจันทร์	นักวิชาการแรงงานชำนาญการ
นางสาวภัทศา	ธนัชชนม์	นักวิชาการแรงงานชำนาญการ
นางวาสนา	เสนีวงศ์ ณ อยุธยา	เจ้าพนักงานแรงงานชำนาญงาน
นางสาววรลัทธินันท์	บุญเกษม	เจ้าพนักงานธุรการชำนาญงาน
นางสาวมันทนา	แซ่คำ	นักสถิติ
นางสาวอรชนก	ไชยพิศ	เจ้าพนักงานแรงงาน
นางสาวนิชากร	บุญพิศำ	เจ้าหน้าที่บันทึกข้อมูล

บรรณาธิการ

สถานการณ์ตลาดแรงงานภาคกลาง ปี 2562 เป็นการนำเสนอภาพรวมสถานการณ์ในด้านความต้องการแรงงาน ผู้สมัครงาน และการบรรจุนงาน การไปทำงานต่างประเทศ และการทำงานของคนต่างด้าว จากข้อมูลการให้บริการของกรมการจัดหางาน รวมทั้งข้อมูลที่เกี่ยวข้อง ประกอบด้วยข้อมูลด้านเศรษฐกิจ การลงทุน ภาวะการมีงานทำและการว่างงาน ใน 10 จังหวัดภาคกลาง ได้แก่ กรุงเทพมหานคร ชัยนาท นนทบุรี ปทุมธานี พระนครศรีอยุธยา ลพบุรี สมุทรปราการ สระบุรี สิงห์บุรี และอ่างทอง เพื่อเผยแพร่ประชาสัมพันธ์แก่หน่วยงานที่เกี่ยวข้องและผู้ที่เกี่ยวข้องและผู้ที่สนใจนำไปใช้ประโยชน์ต่อไป

หวังเป็นอย่างยิ่งว่า วารสารฉบับนี้จะเป็นประโยชน์ตามสมควร หากต้องการข้อมูลเพิ่มเติม หรือมีข้อเสนอแนะอื่นใด สามารถติดต่อได้ที่กองบริหารข้อมูลตลาดแรงงาน โทรศัพท์ 0-2245-1581 หรือ e-mail : lmi@doe.go.th คณะผู้จัดทำยินดีให้บริการและพร้อมที่จะรับฟัง เพื่อนำไปพิจารณาปรับปรุงให้ดียิ่งขึ้นต่อไป

ศูนย์บริหารข้อมูลตลาดแรงงาน

สารบัญ

คำนำ	
สรุปสาระสำคัญ	1
ภาวะเศรษฐกิจและการลงทุน	4
สถานการณ์ตลาดแรงงานภาคกลาง ปี 2562	
• กำลังแรงงานและภาวะการมีงานทำ	7
• ภาวะตลาดแรงงาน	10
• การไปทำงานต่างประเทศ	14
• การทำงานของคนต่างด้าว	15

สรุปสถานการณ์ตลาดแรงงานภาคกลาง ปี 2562 (มกราคม - ธันวาคม)

ภาวะเศรษฐกิจ

เศรษฐกิจไทยโดยรวมทั้งปี 2562 ขยายตัวร้อยละ 2.4 เทียบกับการขยายตัวร้อยละ 4.2 ใน ปี 2561 โดยในด้านการใช้จ่าย การบริโภคภาคเอกชน และการลงทุนภาคเอกชน ขยายตัวร้อยละ 4.5 และร้อยละ 2.8 ต่อเนื่องจากการขยายตัวร้อยละ 4.6 และร้อยละ 4.1 ในปี 2561 ตามลำดับ ส่วนการใช้จ่ายของรัฐบาล และการลงทุนภาครัฐ ขยายตัวร้อยละ 1.4 และร้อยละ 0.2 เทียบกับการขยายตัวร้อยละ 2.6 และร้อยละ 2.9 ในปี 2561 ตามลำดับ ขณะที่มูลค่า การส่งออกสินค้า ลดลงร้อยละ 3.2 เทียบกับการขยายตัว ร้อยละ 7.5 ในปี 2561 ในด้านการผลิต การผลิตสาขาเกษตรกรรม การป่าไม้ และการประมง สาขาโรงแรมและภัตตาคาร สาขาการขายส่ง การขายปลีก และการซ่อมยานยนต์และจักรยานยนต์ และสาขา การขนส่งและสถานที่เก็บสินค้า ขยายตัวร้อยละ 0.1 ร้อยละ 5.5 ร้อยละ 5.7 และร้อยละ 3.4 ชะลอตัวลงจากการขยายตัวร้อยละ 5.5 ร้อยละ 7.6 ร้อยละ 6.6 และร้อยละ 4.4 ในปี 2561 ตามลำดับ ในขณะที่การผลิตสาขาอุตสาหกรรมลดลงร้อยละ 0.7 เทียบกับ การขยายตัวร้อยละ 3.2 ในปี 2561 รวมทั้งปี 2562 ผลิตภัณฑ์มวลรวมในประเทศ (GDP) อยู่ที่ 16,879.0 พันล้านบาท (543.7 พันล้านดอลลาร์ สรอ.) ผลิตภัณฑ์มวลรวมในประเทศต่อหัวเฉลี่ย ของคนไทยอยู่ที่ 248,257.4 บาทต่อคนต่อปี (7,996.2 ดอลลาร์ สรอ. ต่อคนต่อปี) เพิ่มขึ้นจาก 241,269.6 บาทต่อคนต่อปี (7,467.1 ดอลลาร์ สรอ. ต่อคนต่อปี) ในปี 2561 เสถียรภาพทางเศรษฐกิจ ยังคงอยู่ในเกณฑ์ดี อัตราเงินเฟ้อทั่วไปเฉลี่ยอยู่ที่ร้อยละ 0.7 และบัญชี เดินสะพัด เกินดุลร้อยละ 6.8 ของ GDP

แนวโน้มเศรษฐกิจไทย ปี 2563 คาดว่าจะขยายตัวร้อยละ 1.5 - 2.5 ชะลอตัวลงจากปี 2562 ตามข้อจำกัดที่เกิดจากการระบาด ของไวรัสโควิด-19 ปัญหารถภัยแล้ง และความล่าช้าของงบประมาณ รายจ่ายรัฐบาล แต่ยังมีปัจจัยสนับสนุนจาก (1) การปรับตัวดีขึ้น อย่างช้า ๆ ของเศรษฐกิจและการค้าโลกตามการลดลงของแรงกดดัน จากมาตรการกีดกันทางการค้า และความเสี่ยงจากการแยกตัวของ สหราชอาณาจักรแบบไร้ข้อตกลง (2) การขยายตัวในเกณฑ์ที่น่าพอใจ ของการใช้จ่ายภาครัฐเร็วขึ้น การลงทุนภาคเอกชน และการลงทุน ภาครัฐ (3) แรงขับเคลื่อนจากมาตรการภาครัฐ และ (4) ฐานการ ขยายตัวที่ต่ำในไตรมาสสุดท้ายของปี 2562 ทั้งนี้คาดว่ามูลค่าการ ส่งออกสินค้าจะขยายตัวร้อยละ 1.4 การบริโภคภาคเอกชน และ การลงทุนรวมขยายตัวร้อยละ 3.5 และร้อยละ 3.6 ตามลำดับ อัตราเงินเฟ้อทั่วไปเฉลี่ยอยู่ในช่วงร้อยละ 0.4 - 1.4 และบัญชีเดินสะพัด เกินดุลร้อยละ 5.3 ของ GDP

การลงทุน

การลงทุนในภาคกลางปี 2562 มีจำนวนโรงงานขออนุญาต ประกอบกิจการใหม่ จำนวน 724 แห่ง ลดลง ร้อยละ 24.27 เงินลงทุน 129,584.82 ล้านบาท เพิ่มขึ้น ร้อยละ 99.96 และมีการจ้างงาน 32,450 คน เพิ่มขึ้น ร้อยละ 5.34 เมื่อเปรียบเทียบกับปีก่อน อุตสาหกรรมที่มีโรงงานขออนุญาตเปิดกิจการใหม่มากที่สุด คือ อุตสาหกรรมผลิตภัณฑ์โลหะ โลหะขั้นมูลฐาน เครื่องจักร เครื่องใช้ไฟฟ้า และยานพาหนะ คิดเป็นร้อยละ 32.46 จากจำนวนโรงงานที่ขออนุญาต ทั้งหมด รองลงมา อุตสาหกรรมเคมีภัณฑ์ ปีโตรเลียม กระดาษ การพิมพ์ ผลิตภัณฑ์ยาง และพลาสติก อุตสาหกรรมอาหาร เครื่องดื่ม และผลิตภัณฑ์จากพืช และอุตสาหกรรมแปรรูปไม้ ผลิตภัณฑ์จากไม้ เครื่องเรือน เครื่องตกแต่งในอาคาร และผลิตภัณฑ์โลหะ โดยประเภท อุตสาหกรรมที่มีทั้งจำนวนโรงงาน เงินลงทุน และการจ้างงานลดลง ได้แก่ อุตสาหกรรมสิ่งทอ เครื่องแต่งกาย ผลิตหนังสือและผลิตภัณฑ์ จากหนังสือ และอุตสาหกรรมเคมีภัณฑ์ ปีโตรเลียม กระดาษ การพิมพ์ ผลิตภัณฑ์ยาง และพลาสติก พิจารณารายจังหวัด พบว่า จังหวัดสมุทรปราการ มีจำนวนโรงงานขออนุญาตเปิดกิจการใหม่ มากที่สุด คิดเป็นร้อยละ 33.43 รองลงมา จังหวัดปทุมธานี กรุงเทพมหานคร และจังหวัดนนทบุรี เมื่อเปรียบเทียบกับปีก่อน เกือบทุกจังหวัดมีจำนวนโรงงานขออนุญาตเปิดกิจการใหม่ลดลง ยกเว้น จังหวัดสระบุรี โดยจังหวัดที่มีการจ้างงานมากที่สุดคือ จังหวัด สมุทรปราการ คิดเป็นร้อยละ 41.46 รองลงมา จังหวัดปทุมธานี จังหวัดพระนครศรีอยุธยา กรุงเทพมหานคร และจังหวัดนนทบุรี

กำลังแรงงานรวม และภาวะการ มีงานทำ

กำลังแรงงานรวมใน 10 จังหวัดภาคกลาง เพิ่มขึ้นจากปี ที่ผ่านมา ร้อยละ 0.57 ผู้มีงานทำเพิ่มขึ้น ร้อยละ 0.65 ส่วนอุตสาหกรรม ที่มีผู้มีงานทำเพิ่มขึ้นมาก คือ การบริหารและบริการสนับสนุน การขนส่ง และสถานที่เก็บสินค้า การก่อสร้าง ส่วนผู้ว่างงานลดลงร้อยละ 6.11 สำหรับอัตราการว่างงานอยู่ที่ร้อยละ 1.13 ลดลงจากปีที่ผ่านมา ซึ่งอยู่ที่ร้อยละ 1.21

ผู้มีงานทำ

ผู้มีงานทำมีจำนวน 10,252,405 คน คิดเป็นร้อยละ 68.54 ของประชากรอายุ 15 ปีขึ้นไป เมื่อพิจารณาจังหวัด พบว่า กรุงเทพมหานคร มีผู้มีงานทำมากที่สุด คิดเป็นร้อยละ 51.41 จากจำนวนผู้มีงานทำทั้งหมด เมื่อพิจารณาตามประเภทอุตสาหกรรม

พบว่า อุตสาหกรรมการผลิตมีผู้มีงานทำมากที่สุด ร้อยละ 24.23 รองลงมา การขายส่ง การขายปลีกฯ ร้อยละ 20.52 และกิจกรรมที่พักแรมและบริการด้านอาหาร ร้อยละ 9.15 โดยอุตสาหกรรมที่มีผู้มีงานทำเพิ่มขึ้นมากที่สุด ได้แก่ การบริหารและบริการสนับสนุน รองลงมา การขนส่งและสถานที่เก็บสินค้า และการก่อสร้าง

สำหรับประเภทอาชีพ พบว่า พนักงานบริการ พนักงานขาย ในร้านค้าและตลาด จำนวนผู้มีงานทำมากที่สุด คิดเป็นร้อยละ 23.67 รองลงมา ผู้ปฏิบัติงานในโรงงาน ผู้ควบคุมเครื่องจักรและผู้ปฏิบัติงานด้านการประกอบ ร้อยละ 15.65 และผู้ปฏิบัติงานด้านความสามารถทางฝีมือและธุรกิจการค้าที่เกี่ยวข้อง ร้อยละ 12.40 เมื่อเปรียบเทียบกับปีก่อนประเภทอาชีพที่มีผู้มีงานทำเพิ่มขึ้น ได้แก่ เสมียนเจ้าหน้าที่ผู้ประกอบการวิชาชีพด้านต่างๆ และอาชีพงานพื้นฐานต่างๆ ด้านการขาย และการให้บริการ ผู้มีงานทำส่วนใหญ่จบการศึกษาระดับอุดมศึกษา ร้อยละ 35.28 โดยจบการศึกษาระดับอุดมศึกษา สายวิชาการมากที่สุด คิดเป็น ร้อยละ 75.48 จากผู้ที่จบการศึกษาระดับอุดมศึกษาทั้งหมด รองลงมา ระดับประถมศึกษาและต่ำกว่า ร้อยละ 26.46 และระดับมัธยมศึกษาตอนปลาย ร้อยละ 19.30 โดยผู้ที่จบการศึกษามัธยมศึกษาตอนปลาย ระดับมัธยมศึกษาตอนต้น และระดับอุดมศึกษา มีจำนวนเพิ่มขึ้น ในขณะที่ผู้ที่จบการศึกษาระดับประถมศึกษา และต่ำกว่า มีจำนวนลดลง

สำหรับสถานภาพการทำงาน พบว่า ทำงานเป็นลูกจ้างภาคเอกชนมากที่สุด ร้อยละ 59.07 รองลงมา ทำงานส่วนตัว ร้อยละ 20.88 และเป็นลูกจ้างรัฐบาล ร้อยละ 9.48 โดยลูกจ้างเอกชน มีจำนวนเพิ่มขึ้นมากที่สุด ในขณะที่ช่วยธุรกิจครัวเรือน มีจำนวนลดลงมากที่สุด เมื่อพิจารณาชั่วโมงการทำงาน ปรากฏว่าเป็นผู้ที่ทำงานระหว่าง 40 - 49 ชั่วโมงต่อสัปดาห์มากที่สุด คิดเป็น ร้อยละ 66.35 รองลงมา ทำงาน 50 ชั่วโมงขึ้นไปต่อสัปดาห์ ร้อยละ 17.74 และทำงานระหว่าง 35 - 39 ชั่วโมงต่อสัปดาห์ ร้อยละ 7.24

ในปี 2562 ผู้ว่างงาน มีจำนวน 117,077 คน ลดลงจากปีก่อน ร้อยละ 6.11 โดยมีอัตราการว่างงานอยู่ที่ร้อยละ 1.13 ลดลงจากปีที่ผ่านมาซึ่งอยู่ที่ร้อยละ 1.21 โดยจังหวัดสระบุรี มีอัตราการว่างงานสูงสุด อยู่ที่ร้อยละ 1.70 รองลงมา จังหวัดสมุทรปราการ ร้อยละ 1.59 และจังหวัดปทุมธานี ร้อยละ 1.51 เมื่อเปรียบเทียบกับปีก่อน พบว่า จังหวัดที่มีอัตราการว่างงานลดลงมากที่สุด คือ จังหวัดชัยนาท

ความต้องการแรงงาน ผู้สมัครงาน และการบรรจบงาน

ความต้องการแรงงาน

ในปี 2562 มีความต้องการแรงงาน จำนวน 123,770 อัตรา สาขาอุตสาหกรรมที่มีความต้องการแรงงานมาก คือ การขายส่ง ยกเว้นยานยนต์และจักรยานยนต์ การขายปลีกยกเว้น ยานยนต์ และจักรยานยนต์ การบริการด้านอาหารและเครื่องดื่ม การผลิตผลิตภัณฑ์อาหาร และการผลิตผลิตภัณฑ์คอมพิวเตอร์อิเล็กทรอนิกส์

ส่วนระดับการศึกษาภาคอุตสาหกรรมต้องการแรงงานที่จบการศึกษาระดับมัธยมศึกษามากที่สุด ร้อยละ 33.86 รองลงมา จบการศึกษาระดับ ปวช. ร้อยละ 16.23 และระดับประถมศึกษา และต่ำกว่า ร้อยละ 15.33 โดยความต้องการแรงงานส่วนใหญ่ ต้องการแรงงานที่มีอายุระหว่าง 18-24 ปี คิดเป็นร้อยละ 36.11 รองลงมา อายุระหว่าง 25-29 ปี ร้อยละ 26.19 และอายุระหว่าง 30-39 ปี ร้อยละ 18.02 สำหรับประเภทอาชีพ พบว่า อาชีพงานพื้นฐานมีความต้องการแรงงานมากที่สุด คิดเป็นร้อยละ 37.06 รองลงมา เสมียนเจ้าหน้าที่ ร้อยละ 16.60 และพนักงานบริการ พนักงานขาย ในร้านค้าและตลาด ร้อยละ 16.13

ผู้สมัครงาน

ผู้สมัครงาน มีจำนวน 108,440 คน เป็นชาย จำนวน 45,989 คน หญิง จำนวน 62,451 คน โดยจังหวัดที่มีผู้สมัครงานมาก คือ กรุงเทพมหานคร คิดเป็นร้อยละ 65.92 รองลงมา จังหวัดสมุทรปราการ ร้อยละ 10.28 และจังหวัดพระนครศรีอยุธยา ร้อยละ 5.12 ผู้สมัครงานจบการศึกษาระดับมัธยมศึกษามากที่สุด คิดเป็น ร้อยละ 40.91 รองลงมา จบการศึกษาระดับปริญญาตรี ร้อยละ 26.46 และระดับประถมศึกษาและต่ำกว่า ร้อยละ 11.45 ในขณะที่ประเภทอาชีพ พบว่า อาชีพงานพื้นฐานมีผู้สมัครงานมากที่สุด คิดเป็นร้อยละ 32.01 รองลงมา เสมียนเจ้าหน้าที่ ร้อยละ 19.35 และพนักงานบริการพนักงานขายในร้านค้าและตลาด ร้อยละ 16.38 ผู้สมัครงานส่วนใหญ่มีอายุระหว่าง 30-39 ปี ร้อยละ 37.00 รองลงมา อายุระหว่าง 40-49 ปี ร้อยละ 21.77 และอายุระหว่าง 18-24 ปี ร้อยละ 16.57

การบรรจรงาน

ผู้สมัครงานได้รับการบรรจรงาน จำนวน 105,400 คน สาขาอุตสาหกรรมที่มีการบรรจรงานมาก 5 อันดับ ได้แก่ การขายส่ง ยกเว้นยานยนต์และจักรยานยนต์ การขายปลีกยกเว้นยานยนต์ และจักรยานยนต์ การบริการด้านอาหารและเครื่องดื่ม การผลิตผลิตภัณฑ์อาหาร และการผลิตผลิตภัณฑ์คอมพิวเตอร์อิเล็กทรอนิกส์ เมื่อเปรียบเทียบกับช่วงเดียวกันของปีก่อน การบรรจรงานเพิ่มขึ้น คิดเป็นร้อยละ 13.57 สำหรับประเภทอาชีพ พบว่า อาชีพงานพื้นฐานมีการบรรจรงานมากที่สุด คิดเป็นร้อยละ 39.54 รองลงมา เสมียน เจ้าหน้าที่ ร้อยละ 17.61 และพนักงานบริการ พนักงานขายในร้านค้า และตลาด ร้อยละ 16.02 ส่วนระดับการศึกษา พบว่า ระดับมัธยมศึกษามีการบรรจรงานมากที่สุด คิดเป็นร้อยละ 41.41 รองลงมา ระดับปริญญาตรี ร้อยละ 26.81 และระดับประถมศึกษาและต่ำกว่า ร้อยละ 10.89 เป็นการบรรจรงานผู้ที่มีอายุระหว่าง 30-39 ปี มากที่สุด คิดเป็นร้อยละ 39.99 รองลงมา อายุระหว่าง 40-49 ปี ร้อยละ 22.00 และอายุระหว่าง 25-29 ปี ร้อยละ 15.20 ตามลำดับ

การไปทำงานต่างประเทศ

ข้อมูลจากกองบริหารแรงงานไทยไปต่างประเทศ ปี 2562 แรงงานไทยใน 10 จังหวัด ภาคกลางได้รับอนุญาตให้เดินทางไปทำงานต่างประเทศ จำนวน 8,676 คน ลดลงจากช่วงเดียวกันของปีก่อน ร้อยละ 1.59 โดยเดินทางไปทำงานในลักษณะนายจ้าง พาลูกจ้างไปทำงานมากที่สุด รองลงมา แจ้งการเดินทางด้วยตนเอง นายจ้างส่งลูกจ้างไปฝึกงาน บริษัทจัดหางานจัดส่ง และกรมการจัดหางานจัดส่ง ตามลำดับ ส่วน Re-entry visa มีแรงงานไทยเดินทางไปทำงาน จำนวน 4,980 คน แรงงานไทยที่ได้รับอนุญาตให้เดินทางไปทำงานมีภูมิลำเนาอยู่ในกรุงเทพมหานครมากที่สุด คิดเป็นร้อยละ 41.27 รองลงมา จังหวัดสมุทรปราการ ร้อยละ 13.00 จังหวัดปทุมธานี ร้อยละ 11.43 และจังหวัดนนทบุรี ร้อยละ 9.15 เมื่อพิจารณาจากระดับการศึกษา พบว่า แรงงานไทยที่ได้รับอนุญาตให้เดินทางไปทำงานต่างประเทศเป็นผู้ที่จบการศึกษาระดับปริญญาตรีมากที่สุด คิดเป็นร้อยละ 43.71 รองลงมา จบการศึกษาระดับมัธยมศึกษา ร้อยละ 28.31 ระดับ ปวช./ปวส./ปวท. อนุปริญญา ร้อยละ 15.63 และระดับประถมศึกษา ร้อยละ 12.35 เมื่อเปรียบเทียบ

กับปีก่อน เกือบทุกระดับการศึกษา เดินทางไปทำงานต่างประเทศ ลดลง ยกเว้นผู้ที่จบการศึกษาระดับปริญญาตรี ประเทศที่มีแรงงานไทยเดินทางไปทำงาน 10 อันดับแรก ได้แก่ ประเทศญี่ปุ่น สหรัฐอเมริกา บังกลาเทศ ใต้หวัน ลาว สหรัฐอาหรับเอมิเรตส์ มาเลเซีย อินเดีย อินโดนีเซีย และสาธารณรัฐเกาหลี ตามลำดับ ส่วนประเภทอาชีพที่แรงงานไทยเดินทางไปทำงานมาก ได้แก่ ตำแหน่ง นวดแผนโบราณ วิศวกร ช่างเชื่อม พนักงานเสริฟ พนักงานทั่วไป แม่บ้าน กู้ (อาหารไทย) ช่างเทคนิค คนงานทั่วไป และพนักงานต้อนรับบนอากาศยาน ตามลำดับ

การก้างานของคนต่างด้าว

คนต่างด้าวที่ได้รับอนุญาตให้ทำงานใหม่ใน 10 จังหวัด ภาคกลาง ปี 2562 มีจำนวนทั้งสิ้น 65,830 คน จำแนกเป็น ประเภทชั่วคราว คิดเป็นร้อยละ 78.66 ประเภทส่งเสริมการลงทุน ร้อยละ 19.23 และตามมาตรา 13 (เฉพาะชนกลุ่มน้อย) ร้อยละ 2.11 โดยสัญชาติญี่ปุ่นได้รับอนุญาตให้ทำงานใหม่มากที่สุด คิดเป็นร้อยละ 23.78 สำหรับตำแหน่งงานที่ได้รับอนุญาตให้ทำงานใหม่มาก คือ ผู้จัดการ คิดเป็นร้อยละ 33.98 รองลงมา ผู้ประกอบวิชาชีพด้านต่าง ๆ ร้อยละ 32.99 และช่างเทคนิคและผู้ปฏิบัติงานที่เกี่ยวข้อง ร้อยละ 18.17 ส่วนสาขาอาชีพที่คนต่างด้าวได้รับอนุญาตให้ทำงานใหม่มาก 5 อันดับ ได้แก่ ผู้จัดการฝ่ายอื่น ๆ ที่มีได้จัดประเภทไว้ ช่างประกอบเครื่องจักรกล ผู้จัดการฝ่ายบริหารทั่วไป อาจารย์ระดับอาชีวศึกษา และผู้จัดการฝ่ายการตลาด ตามลำดับ เมื่อพิจารณาจากระดับการศึกษาของคนต่างด้าวที่ได้รับอนุญาตให้ทำงานใหม่ พบว่า เป็นผู้ที่จบการศึกษาระดับปริญญาตรีมากที่สุด คิดเป็นร้อยละ 48.53 ส่วนจังหวัดที่มีการอนุญาตให้คนต่างด้าวทำงานใหม่มากที่สุด คือ กรุงเทพมหานคร คิดเป็นร้อยละ 78.02 เมื่อเปรียบเทียบกับปีก่อนคนต่างด้าวที่ได้รับอนุญาตให้ทำงานใหม่ลดลง ร้อยละ 3.39 โดยประเภทมาตรา 13 (เฉพาะชนกลุ่มน้อย) ลดลงร้อยละ 81.85 และประเภทส่งเสริมการลงทุนลดลง ร้อยละ 13.11 ส่วนประเภทชั่วคราวเพิ่มขึ้น ร้อยละ 12.76 โดยเกือบทุกจังหวัด มีจำนวนคนต่างด้าวที่ได้รับอนุญาตให้ทำงานใหม่ลดลง ยกเว้น กรุงเทพมหานคร จังหวัดลพบุรี และจังหวัดชัยนาท ส่วนอาชีพที่มีจำนวนคนต่างด้าวขออนุญาตใหม่ลดลงมากที่สุด คือ อาชีพงานพื้นฐาน

ภาวะเศรษฐกิจและการลงทุน

ปี 2562 (มกราคม - ธันวาคม)

ภาวะเศรษฐกิจ

เศรษฐกิจไทยโดยรวมทั้งปี 2562 จากรายงานของสำนักงานสภาพัฒนาการเศรษฐกิจและสังคมแห่งชาติ ขยายตัวร้อยละ 2.4 เทียบกับการขยายตัวร้อยละ 4.2 ใน ปี 2561 โดยในด้านการใช้จ่าย การบริโภคภาคเอกชน และการลงทุนภาคเอกชน ขยายตัวร้อยละ 4.5 และร้อยละ 2.8 ต่อเนื่องจากการขยายตัวร้อยละ 4.6 และร้อยละ 4.1 ในปี 2561 ตามลำดับ ส่วนการใช้จ่ายของรัฐบาล และการลงทุนภาครัฐ ขยายตัวร้อยละ 1.4 และร้อยละ 0.2 เทียบกับการขยายตัวร้อยละ 2.6 และร้อยละ 2.9 ในปี 2561 ตามลำดับ ขณะที่มูลค่าการส่งออกสินค้า¹ ลดลงร้อยละ 3.2 เทียบกับการขยายตัว ร้อยละ 7.5 ในปี 2561 ในด้านการผลิต การผลิตสาขาเกษตรกรรม การป่าไม้ และการประมง สาขาโรงแรมและภัตตาคาร สาขาการขายส่ง การขายปลีก และการซ่อมยานยนต์และจักรยายนต์ และสาขา การขนส่งและสถานที่เก็บสินค้า ขยายตัวร้อยละ 0.1 ร้อยละ 5.5 ร้อยละ 5.7 และร้อยละ 3.4 ชะลอตัวลงจากการขยายตัวร้อยละ 5.5 ร้อยละ 7.6 ร้อยละ 6.6 และร้อยละ 4.4 ในปี 2561 ตามลำดับ ในขณะที่การผลิตสาขาอุตสาหกรรมลดลงร้อยละ 0.7 เทียบกับการขยายตัวร้อยละ 3.2 ในปี 2561 รวมทั้งปี 2562 ผลิตภัณฑ์มวลรวมในประเทศ (GDP) อยู่ที่ 16,879.0 พันล้านบาท (543.7 พันล้านดอลลาร์ สรอ.) ผลิตภัณฑ์มวลรวมในประเทศต่อหัวเฉลี่ยของคนไทยอยู่ที่ 248,257.4 บาทต่อคนต่อปี (7,996.2 ดอลลาร์ สรอ. ต่อคนต่อปี) เพิ่มขึ้นจาก 241,269.6 บาทต่อคนต่อปี (7,467.1 ดอลลาร์ สรอ. ต่อคนต่อปี) ในปี 2561

เสถียรภาพทางเศรษฐกิจยังอยู่ในเกณฑ์ดี อัตราเงินเฟ้อทั่วไปเฉลี่ยอยู่ที่ร้อยละ 0.7 และบัญชีเดินสะพัดเกินดุลร้อยละ 6.8 ของ GDP

แนวโน้มเศรษฐกิจไทย ปี 2563 คาดว่าจะขยายตัวร้อยละ 1.5 - 2.5 ชะลอตัวลงจากปี 2562 ตามข้อจำกัดที่เกิดจากการระบาดของไวรัสโควิด-19 ปัญหาภัยแล้ง และความล่าช้าของงบประมาณรายจ่ายรัฐบาล แต่ยังมีปัจจัยสนับสนุนจาก (1) การปรับตัวดีขึ้นอย่างช้า ๆ ของเศรษฐกิจและการค้าโลกตามการลดลงของแรงกดดันจากมาตรการกีดกันทางการค้า และความเสี่ยงจากการแยกตัวของสหราชอาณาจักรแบบไร้ข้อตกลง (2) การขยายตัวในเกณฑ์ที่น่าพอใจของการใช้จ่ายภาครัฐเร็วขึ้น การลงทุนภาคเอกชน และการลงทุนภาครัฐ (3) แรงขับเคลื่อนจากมาตรการภาครัฐ และ (4) ฐานการขยายตัวที่ต่ำในไตรมาสสุดท้ายของปี 2562 ทั้งนี้คาดว่ามูลค่าการส่งออกสินค้าจะขยายตัวร้อยละ 1.4 การบริโภคภาคเอกชน

และการลงทุนรวมขยายตัวร้อยละ 3.5 และร้อยละ 3.6 ตามลำดับ อัตราเงินเฟ้อทั่วไปเฉลี่ยอยู่ในช่วงร้อยละ 0.4 - 1.4 และบัญชีเดินสะพัดเกินดุลร้อยละ 5.3 ของ GDP

รายละเอียดของการประมาณการเศรษฐกิจในปี 2563 ในด้านต่าง ๆ มีดังนี้

1. การใช้จ่ายเพื่ออุปโภคบริโภค (1) การใช้จ่ายเพื่อการอุปโภคบริโภคภาคเอกชน คาดว่าจะขยายตัวร้อยละ 3.5 ชะลอลงจากร้อยละ 4.5 ในปี 2562 ตามแนวโน้มการขยายตัวทางเศรษฐกิจและฐานรายได้ในภาพรวมที่อยู่ในระดับต่ำกว่าการประมาณการครั้งที่ผ่านมา โดยเฉพาะฐานรายได้ในภาคการท่องเที่ยว ซึ่งได้รับผลกระทบจากการแพร่ระบาดของไวรัสโควิด-19 และฐานรายได้ในภาคเกษตรซึ่งได้รับผลกระทบจากภัยแล้ง และ (2) การใช้จ่ายเพื่อการอุปโภคบริโภคภาครัฐบาล คาดว่าจะขยายตัวร้อยละ 2.6 เท่ากับประมาณการครั้งก่อน และเร่งขึ้นจากการขยายตัวร้อยละ 1.4 ในปี 2562 สอดคล้องกับกรอบวงเงินรายจ่ายประจำ ภายใต้งบประมาณประจำปี 2563

2. การลงทุนรวม คาดว่าจะขยายตัวร้อยละ 3.6 เร่งขึ้นจากร้อยละ 2.2 ในปี 2562 โดยการลงทุนภาครัฐขยายตัวร้อยละ 4.8 เร่งขึ้นจากร้อยละ 0.2 ในปี 2562 แต่เป็นการปรับลดจากร้อยละ 6.5 ในการประมาณการครั้งก่อน ตามการปรับลดสมมติฐานอัตราการเบิกจ่ายรายจ่ายลงทุนภายใต้งบประมาณรายจ่ายประจำปีงบประมาณ 2563 ขณะที่การลงทุนภาคเอกชน คาดว่าจะขยายตัวร้อยละ 3.2 ปรับตัวดีขึ้นอย่างช้า ๆ จากร้อยละ 2.8 ในปี 2562 โดยมีปัจจัยสนับสนุนจาก (1) ความคืบหน้าของโครงการลงทุนภาครัฐทั้งในด้านการพัฒนา พื้นที่เศรษฐกิจพิเศษและโครงการลงทุนด้านคมนาคมขนส่งที่มีความชัดเจนมากขึ้น และการย้ายฐานการผลิตของผู้ประกอบการในต่างประเทศ สอดคล้องกับการขยายตัวในเกณฑ์สูงและต่อเนื่องของการลงทุนก่อสร้างในหมวดโรงงานในครึ่งหลังของปี 2562 (2) การผ่อนคลายนโยบายการกำกับดูแลสินเชื่อเพื่อที่อยู่อาศัยและสินเชื่ออื่นที่เกี่ยวข้องกับที่อยู่อาศัย (LTV) และ (3) การดำเนินมาตรการสนับสนุนการลงทุนเพิ่มเติมของภาครัฐ ทั้งในส่วนของมาตรการส่งเสริมการลงทุนและมาตรการรองรับการย้ายฐานการผลิตของนักลงทุนต่างชาติ (Thailand Plus Package) และมาตรการการเงินการคลังเพื่อสนับสนุนการลงทุนในประเทศ ตามมติคณะรัฐมนตรีเมื่อวันที่ 28 มกราคม 2563

3. มูลค่าการส่งออกสินค้าในรูปแบบเงินดอลลาร์ สรอ. คาดว่า จะขยายตัวร้อยละ 1.4 เทียบกับ การลดลงร้อยละ 3.2 ในปี 2562 แต่เป็นการปรับลดจากการขยายตัวร้อยละ 2.3 ในการประมาณการที่ผ่านมา โดยเป็นผลจาก (1) การปรับลดประมาณการปริมาณการส่งออกสินค้าจากการขยายตัวร้อยละ 2.4 ในการประมาณการครั้งที่ผ่านมาเป็นร้อยละ 1.5 และ (2) การปรับลดประมาณการปริมาณการส่งออกบริการตามการปรับลดสมมติฐานจำนวนนักท่องเที่ยวต่างชาติทั้งปี 2563 จาก 41.8 ล้านคนในการประมาณการครั้งที่ผ่านมาเป็น 37.0 ล้านคน ซึ่งส่งผลให้รายรับจากนักท่องเที่ยวต่างชาติลดลงจากปีที่ผ่านมาประมาณ 150,000 ล้านบาท โดยอยู่บนสมมติฐานการแพร่ระบาดของไวรัสโควิด-19 ที่คาดว่าจะเข้าสู่จุดสูงสุดในเดือนมีนาคมและสิ้นสุดลง จนทำให้ทางการจีนยุติเงื่อนไขการเดินทางออกนอกประเทศของประชาชนในช่วงต้นเดือนพฤษภาคม เมื่อรวมกับการปรับลดประมาณการการส่งออกจะทำให้ปริมาณการส่งออกสินค้าและบริการในปี 2563 ขยายตัวร้อยละ 0.9 ต่ำกว่าร้อยละ 3.5 ในการประมาณการครั้งก่อนหน้า

การลงทุน

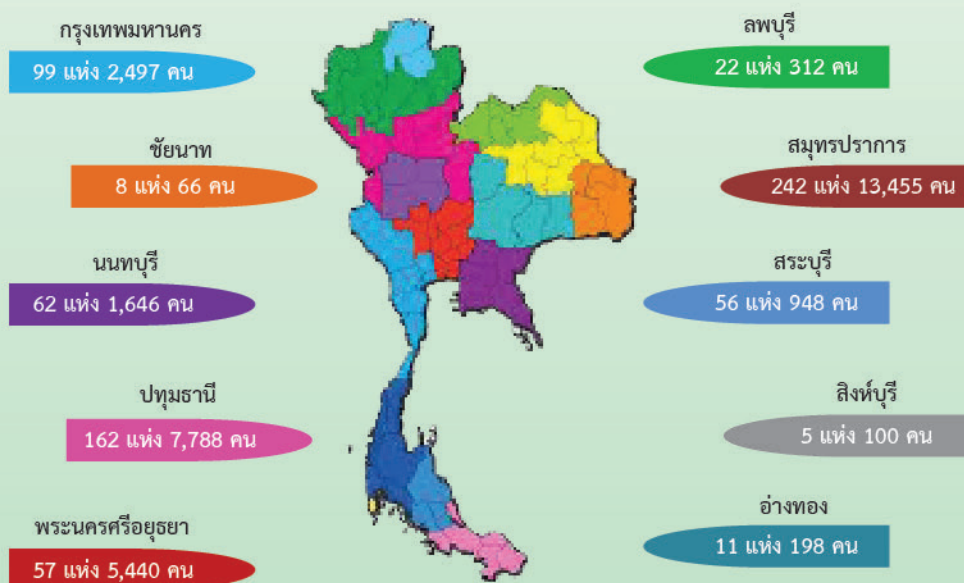
ข้อมูลจากกรมโรงงานอุตสาหกรรม จำนวนโรงงานขออนุญาตเปิดกิจการใหม่ลดลง ร้อยละ 24.27 โดยลดลงมากในอุตสาหกรรมเคมีภัณฑ์ ปิโตรเลียม กระจก การพิมพ์ ผลิตภัณฑ์ยางและพลาสติก การจ้างงานเพิ่มขึ้นร้อยละ 5.34 โดยจังหวัดที่มีจำนวนโรงงานขออนุญาตเปิดกิจการใหม่ลดลงมากที่สุด คือ กรุงเทพมหานคร

การลงทุนในภาคกลาง ปี 2562 มีจำนวนโรงงานขออนุญาตประกอบกิจการใหม่ จำนวน 724 แห่ง เงินลงทุน 129,584.82 ล้านบาท และมีการจ้างงาน 32,450 คน อุตสาหกรรมที่มีโรงงานขออนุญาตเปิดกิจการใหม่มากที่สุด คือ อุตสาหกรรมผลิตภัณฑ์โลหะ โลหะขั้นมูลฐาน เครื่องจักร เครื่องใช้ไฟฟ้า และยานพาหนะ จำนวน 235 แห่ง คิดเป็น

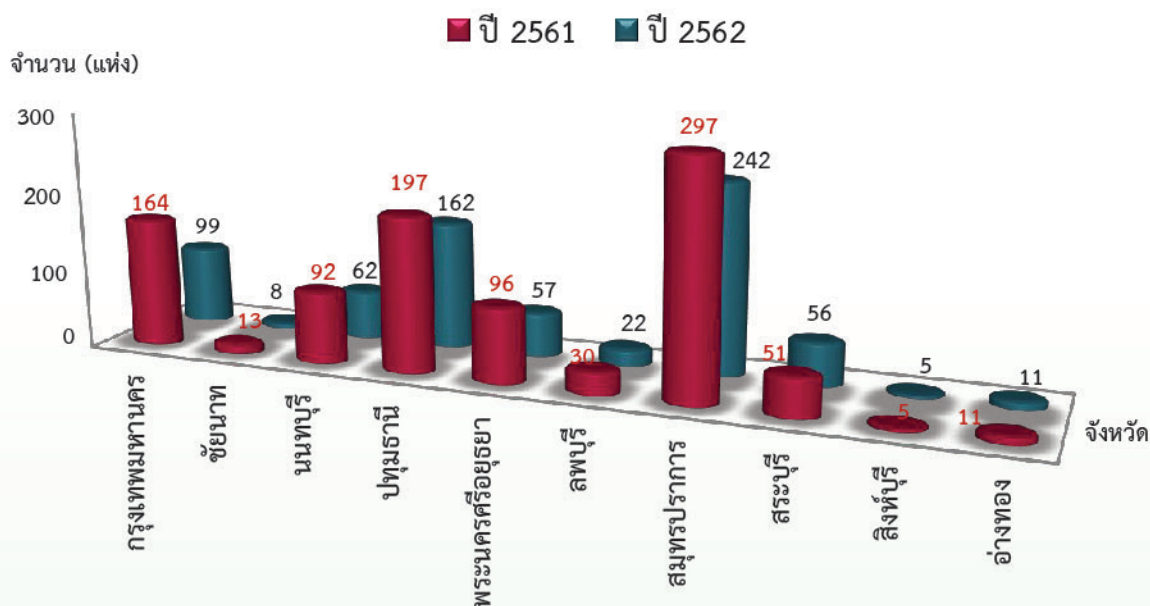
ร้อยละ 32.46 จากจำนวนโรงงานที่ขออนุญาตทั้งหมด เงินลงทุน 90,752.15 ล้านบาท และมีการจ้างงาน 16,436 คน รองลงมา อุตสาหกรรมเคมีภัณฑ์ ปิโตรเลียม กระจก การพิมพ์ ผลิตภัณฑ์ยาง และพลาสติก มีโรงงาน จำนวน 168 แห่ง ร้อยละ 23.20 เงินลงทุน 10,432.62 ล้านบาท การจ้างงาน 4,830 คน อุตสาหกรรมอาหาร เครื่องดื่ม และผลิตภัณฑ์จากพืช มีโรงงาน จำนวน 107 แห่ง ร้อยละ 14.78 เงินลงทุน 8,930 ล้านบาท การจ้างงาน 5,713 คน และอุตสาหกรรมแปรรูปไม้ ผลิตภัณฑ์จากไม้ เครื่องเรือน เครื่องตกแต่งในอาคาร และผลิตภัณฑ์อโลหะ มีโรงงาน จำนวน 62 แห่ง ร้อยละ 8.56 เงินลงทุน 1,923.84 ล้านบาท การจ้างงาน 1,428 คน เมื่อเปรียบเทียบกับปีที่ผ่านมา จำนวนโรงงานขออนุญาตประกอบกิจการใหม่ลดลง ร้อยละ 24.27 เงินลงทุนเพิ่มขึ้น ร้อยละ 99.96 และการจ้างงานเพิ่มขึ้น ร้อยละ 5.34 โดยประเภทอุตสาหกรรมที่มีทั้งจำนวนโรงงาน เงินลงทุน และการจ้างงานลดลง ได้แก่ อุตสาหกรรมสิ่งทอ เครื่องแต่งกาย ผลิตภัณฑ์สัตว์และผลิตภัณฑ์จากหนังสัตว์ และอุตสาหกรรมเคมีภัณฑ์ ปิโตรเลียม กระจก การพิมพ์ ผลิตภัณฑ์ยาง และพลาสติก

พิจารณารายจังหวัด พบว่า จังหวัดสมุทรปราการ มีจำนวนโรงงานขออนุญาตเปิดกิจการใหม่มากที่สุด จำนวน 242 แห่ง คิดเป็นร้อยละ 33.43 รองลงมา จังหวัดปทุมธานี จำนวน 162 แห่ง ร้อยละ 22.38 กรุงเทพมหานคร จำนวน 99 แห่ง ร้อยละ 13.67 และจังหวัดนนทบุรี จำนวน 62 แห่ง ร้อยละ 8.56 เมื่อเปรียบเทียบกับปีก่อนเกือบทุกจังหวัดมีจำนวนโรงงานขออนุญาตเปิดกิจการใหม่ลดลง ยกเว้น จังหวัดสระบุรี โดยจังหวัดที่มีการจ้างงานมากที่สุดคือ จังหวัดสมุทรปราการ จำนวน 13,455 คน คิดเป็นร้อยละ 41.46 รองลงมา จังหวัดปทุมธานี จำนวน 7,788 คน ร้อยละ 24.00 จังหวัดพระนครศรีอยุธยา จำนวน 5,440 คน ร้อยละ 16.76 กรุงเทพมหานคร จำนวน 2,497 คน ร้อยละ 7.69 และจังหวัดนนทบุรี จำนวน 1,646 คน ร้อยละ 5.07

แผนภูมิที่ 1 แสดงจำนวนโรงงานและการจ้างงาน ปี 2562 จำแนกรายจังหวัด



แผนภูมิที่ 2 แสดงจำนวนโรงงาน จำแนกรายจังหวัดเปรียบเทียบปี 2562 และปี 2561



ตารางที่ 1 แสดงการลงทุนใหม่ในอุตสาหกรรม จำแนกตามจำนวนโรงงาน จำนวนเงินลงทุน และการจ้างงาน ใน 10 จังหวัดภาคกลาง เปรียบเทียบ ปี 2562 และ ปี 2561

อุตสาหกรรม	ปี 2561			ปี 2562		
	โรงงาน (แห่ง)	เงินลงทุน (ล้านบาท)	การจ้างงาน (คน)	โรงงาน (แห่ง)	เงินลงทุน (ล้านบาท)	การจ้างงาน (คน)
อาหาร เครื่องดื่ม และผลิตภัณฑ์จากพืช	132	10,499.61	4,244	107	8,930.00	5,713
สิ่งทอ เครื่องแต่งกาย ผลิตหนังสัตว์ และผลิตภัณฑ์จากหนังสัตว์	48	2,370.03	2,856	25	989.17	1,224
แปรรูปไม้ ผลิตภัณฑ์จากไม้ เครื่องเรือน เครื่องตกแต่งในอาคาร และผลิตภัณฑ์โลหะ	67	1,092.28	1,280	62	1,923.84	1,428
เคมีภัณฑ์ ปิโตรเลียม กระดาษ การพิมพ์ ผลิตภัณฑ์ยางและพลาสติก	251	12,725.56	6,878	168	10,432.62	4,830
ผลิตภัณฑ์โลหะ โลหะขั้นมูลฐาน เครื่องจักร เครื่องใช้ไฟฟ้า และยานพาหนะ	296	20,935.97	11,285	235	90,752.15	16,436
การผลิตอื่น ๆ	162	17,180.50	4,261	127	16,557.04	2,819
รวมทั้งสิ้น	956	64,803.96	30,804	724	129,584.82	32,450

ที่มา : กรมโรงงานอุตสาหกรรม

สถานการณ์ตลาดแรงงานภาคกลาง ปี 2562 (มกราคม - ธันวาคม)

กำลังแรงงานและภาวะการมีงานทำ

ข้อมูลจากสำนักงานสถิติแห่งชาติ กำลังแรงงานรวมใน 10 จังหวัดภาคกลาง เพิ่มขึ้นจากปีที่ผ่านมา ร้อยละ 0.57 ผู้มีงานทำเพิ่มขึ้น ร้อยละ 0.65 ส่วนอุตสาหกรรมที่มีผู้มีงานทำเพิ่มขึ้นมาก คือ การบริหารและบริการสนับสนุน การขนส่งและสถานที่เก็บสินค้า การก่อสร้าง ส่วนผู้ว่างงานลดลงร้อยละ 6.11 สำหรับอัตราการว่างงานอยู่ที่ร้อยละ 1.13 ลดลงจากปีที่ผ่านมาซึ่งอยู่ที่ร้อยละ 1.21

แผนภูมิที่ 3 แสดงจำนวนประชากร จำแนกตามสถานภาพแรงงาน ปี 2562



ตารางที่ 2 จำนวนประชากร ใน 10 จังหวัดภาคกลาง จำแนกตามสถานภาพแรงงาน เปรียบเทียบ ปี 2562 และ ปี 2561

สถานภาพแรงงาน	ปี 2561	ปี 2562	การเปลี่ยนแปลง	
			จำนวน	(ร้อยละ)
1. ประชากรอายุ 15 ปีขึ้นไป	14,838,356	14,958,323	119,967	0.81
2. ผู้อยู่ในกำลังแรงงาน (กำลังแรงงานรวม)	10,323,256	10,382,161	58,905	0.57
2.1 ผู้มีงานทำ	10,186,664	10,252,405	65,741	0.65
2.2 ผู้ว่างงาน	124,690	117,077	- 7,613	- 6.11
2.3 ผู้ที่รอฤดูกาล	11,902	12,679	777	6.53
3. ผู้ไม่อยู่ในกำลังแรงงาน	4,515,100	4,576,162	61,062	1.35
4. อัตราการว่างงาน (ร้อยละ)	1.21	1.13	-	-

ที่มา: สำนักงานสถิติแห่งชาติ

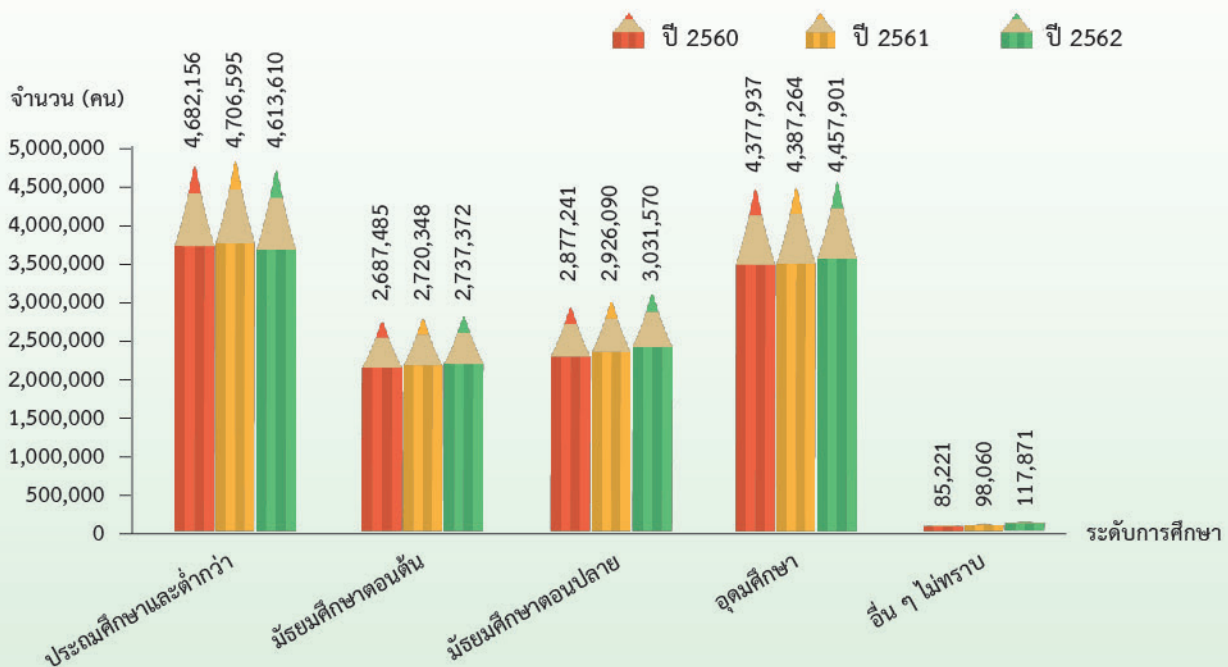
หมายเหตุ: อัตราการว่างงาน = $\frac{\text{ผู้ว่างงาน} \times 100}{\text{ผู้อยู่ในกำลังแรงงาน}}$

กำลังแรงงาน

ในปี 2562 มีประชากรอายุ 15 ปีขึ้นไป จำนวน 14,958,323 คน กำลังแรงงานรวม 10,382,161 คน เมื่อเปรียบเทียบกับปีที่ผ่านมา ประชากรอายุ 15 ปีขึ้นไป เพิ่มขึ้นร้อยละ 0.81 กำลังแรงงานเพิ่มขึ้น ร้อยละ 0.57 สำหรับระดับการศึกษาของประชากรอายุ 15 ปีขึ้นไป พบว่า เป็นผู้ที่จบการศึกษาระดับประถมศึกษาและต่ำกว่ามากที่สุด จำนวน 4,613,610 คน คิดเป็นร้อยละ 30.84 รองลงมา จบการศึกษาระดับอุดมศึกษา จำนวน 4,457,901 คน ร้อยละ 29.80 โดยเป็นผู้ที่ จบระดับอุดมศึกษาสายวิชาการมากที่สุด ร้อยละ 74.60 จากผู้ที่ จบการศึกษาระดับอุดมศึกษาทั้งหมด ระดับมัธยมศึกษาตอนปลาย

จำนวน 3,031,570 คน ร้อยละ 20.27 และระดับมัธยมศึกษาตอนต้น จำนวน 2,737,372 คน ร้อยละ 18.30 เมื่อเปรียบเทียบกับปีก่อน ประชากรอายุ 15 ปีขึ้นไป ที่จบการศึกษาระดับมัธยมศึกษาตอนปลาย มีจำนวนเพิ่มขึ้นมากที่สุด เมื่อพิจารณารายจังหวัด พบว่า ทุกจังหวัด ประชากรอายุ 15 ปีขึ้นไปเพิ่มขึ้น ส่วนกำลังแรงงานรวม พบว่า จังหวัดปทุมธานี จังหวัดพระนครศรีอยุธยา จังหวัดนนทบุรี จังหวัดสมุทรปราการ จังหวัดลพบุรี และจังหวัดสิงห์บุรี มีกำลังแรงงาน เพิ่มขึ้น

แผนภูมิที่ 4 แสดงประชากรอายุ 15 ปีขึ้นไป ภาคกลาง จำแนกตามระดับการศึกษา เปรียบเทียบปี 2560 ถึง ปี 2562

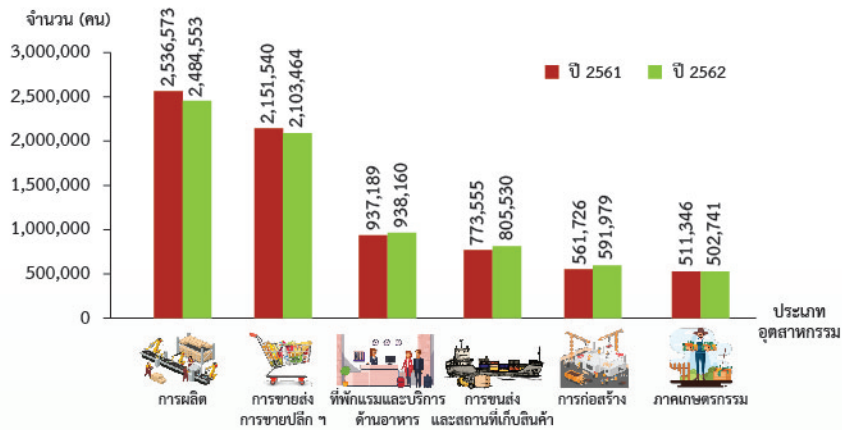


การมีงานทำ

ผู้มีงานทำมีจำนวน 10,252,405 คน คิดเป็นร้อยละ 68.54 ของประชากรอายุ 15 ปีขึ้นไป เมื่อพิจารณาจังหวัด พบว่า กรุงเทพมหานคร มีผู้มีงานทำมากที่สุด จำนวน 5,270,376 คน คิดเป็นร้อยละ 51.41 จากจำนวนผู้มีงานทำทั้งหมด รองลงมา จังหวัดสมุทรปราการ จำนวน 1,352,893 คน ร้อยละ 13.20 จังหวัดนนทบุรี จำนวน 949,273 คน ร้อยละ 9.26 จังหวัดปทุมธานี จำนวน 935,590 คน ร้อยละ 9.13 และจังหวัดพระนครศรีอยุธยา จำนวน 501,014 คน ร้อยละ 4.89 เมื่อเปรียบเทียบกับปีก่อนผู้มีงานทำเพิ่มขึ้น ร้อยละ 0.65 โดยจังหวัด สระบุรี ผู้มีงานทำลดลงมากที่สุด

เมื่อพิจารณาประเภทอุตสาหกรรม พบว่า เป็นผู้มีงานทำ ในอุตสาหกรรมการผลิตมากที่สุด จำนวน 2,484,553 คน คิดเป็น ร้อยละ 24.23 รองลงมา การขายส่ง การขายปลีก จำนวน 2,103,464 คน ร้อยละ 20.52 กิจกรรมที่พักแรมและบริการด้าน อาหาร จำนวน 938,160 คน ร้อยละ 9.15 การขนส่งและสถานที่ เก็บสินค้า จำนวน 805,530 คน ร้อยละ 7.86 และการก่อสร้าง จำนวน 591,979 คน ร้อยละ 5.77 เมื่อเปรียบเทียบกับปีที่ผ่านมา อุตสาหกรรมที่มีผู้มีงานทำเพิ่มขึ้นมาก ได้แก่ การบริหารและบริการ สนับสนุน รองลงมา การขนส่งและสถานที่เก็บสินค้า การก่อสร้าง กิจกรรมด้านอสังหาริมทรัพย์ ส่วนอุตสาหกรรมที่ผู้มีงานทำลดลง มากที่สุด คือ อุตสาหกรรมการผลิต

แผนภูมิที่ 5 แสดงอุตสาหกรรมที่มีผู้มีงานทำมาก เปรียบเทียบ ปี 2562 และ ปี 2561



สำหรับประเภทอาชีพ พบว่า พนักงานบริการ พนักงานขาย ในร้านค้าและตลาด มีจำนวนผู้มีงานทำมากที่สุด จำนวน 2,426,842 คน คิดเป็นร้อยละ 23.67 รองลงมา ผู้ปฏิบัติงานในโรงงาน ผู้ควบคุมเครื่องจักรและผู้ปฏิบัติงานด้านการประกอบ จำนวน 1,604,715 คน ร้อยละ 15.65 ผู้ปฏิบัติงานด้านความสามารถทางฝีมือและธุรกิจการค้าที่เกี่ยวข้อง จำนวน 1,270,912 คน ร้อยละ 12.40 อาชีพงาน

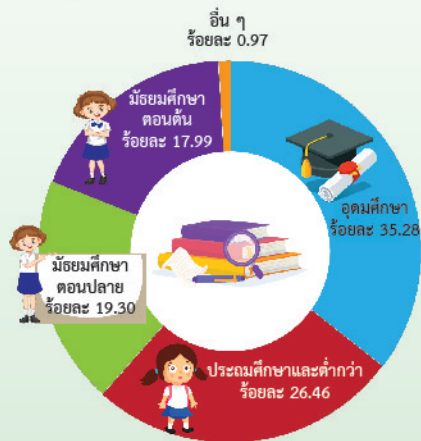
พื้นฐานต่างๆ ด้านการขายและการให้บริการ จำนวน 1,081,373 คน ร้อยละ 10.55 และผู้ประกอบการวิชาชีพด้านต่างๆ จำนวน 955,649 คน ร้อยละ 9.32 เมื่อเปรียบเทียบกับปีก่อนประเภทอาชีพที่มีผู้มีงานทำเพิ่มขึ้น ได้แก่ เสมียนเจ้าหน้าที่ ผู้ประกอบวิชาชีพด้านต่างๆ อาชีพงานพื้นฐานต่างๆ ด้านการขายและการให้บริการ และผู้ปฏิบัติงานในโรงงาน ผู้ควบคุมเครื่องจักรและผู้ปฏิบัติงานด้านการประกอบ

แผนภูมิที่ 6 แสดงประเภทอาชีพที่มีผู้มีงานทำมาก เปรียบเทียบ ปี 2562 และ ปี 2561



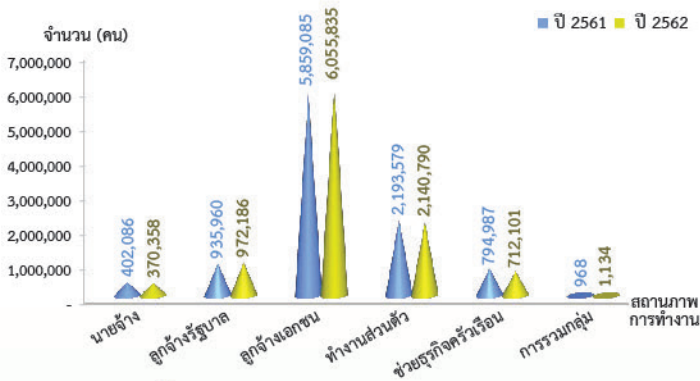
เมื่อพิจารณาระดับการศึกษาของผู้มีงานทำ พบว่า ผู้มีงานทำส่วนใหญ่จบการศึกษาระดับอุดมศึกษา จำนวน 3,617,127 คน คิดเป็นร้อยละ 35.28 โดยจบการศึกษาระดับอุดมศึกษาสายวิชาการมากที่สุด คิดเป็นร้อยละ 75.48 จากผู้ที่จบการศึกษาระดับอุดมศึกษาทั้งหมด รองลงมา ระดับประถมศึกษาและต่ำกว่า จำนวน 2,713,126 คน ร้อยละ 26.46 ระดับมัธยมศึกษาตอนปลาย จำนวน 1,978,494 คน ร้อยละ 19.30 และระดับมัธยมศึกษาตอนต้น จำนวน 1,844,142 คน ร้อยละ 17.99 ตามลำดับ เมื่อเปรียบเทียบกับปีก่อน พบว่า ผู้ที่จบการศึกษาระดับมัธยมศึกษาตอนปลาย ระดับมัธยมศึกษาตอนต้น และระดับอุดมศึกษา มีจำนวนเพิ่มขึ้น ในขณะที่ผู้ที่จบการศึกษาระดับประถมศึกษาและต่ำกว่า มีจำนวนลดลง

แผนภูมิที่ 7 แสดงผู้มีงานทำ จำแนกตามระดับการศึกษาปี 2562



สำหรับสถานภาพการทำงาน พบว่า ทำงานเป็นลูกจ้างภาคเอกชนมากที่สุด จำนวน 6,055,835 คน คิดเป็นร้อยละ 59.07 รองลงมา ทำงานส่วนตัว จำนวน 2,140,790 คน ร้อยละ 20.88 เป็นลูกจ้างรัฐบาล จำนวน 972,186 คน ร้อยละ 9.48 ช่วยธุรกิจ ในครัวเรือน จำนวน 712,101 คน ร้อยละ 6.95 และเป็นนายจ้างจำนวน 370,358 คน ร้อยละ 3.61 เมื่อเปรียบเทียบกับปีก่อน ลูกจ้างเอกชน มีจำนวนเพิ่มขึ้นมากที่สุด ในขณะที่ช่วยธุรกิจครัวเรือนลดลงมากที่สุด เมื่อพิจารณาชั่วโมงการทำงาน ปรากฏว่า เป็นผู้ทำงานระหว่าง 40-49 ชั่วโมงต่อสัปดาห์มากที่สุด จำนวน 6,802,550 คน คิดเป็นร้อยละ 66.35 รองลงมา ทำงาน 50 ชั่วโมงขึ้นไปต่อสัปดาห์ จำนวน 1,818,301 คน ร้อยละ 17.74 ทำงานระหว่าง 35 - 39 ชั่วโมงต่อสัปดาห์ จำนวน 742,199 คน ร้อยละ 7.24 ตามลำดับ เมื่อเปรียบเทียบกับปีที่ผ่านมา ผู้ที่ทำงาน 50 ชั่วโมงขึ้นไป มีจำนวนลดลงมากที่สุด

แผนภูมิที่ 8 แสดงผู้มีงานทำ จำแนกตามสถานภาพการทำงาน
เปรียบเทียบ ปี 2562 และปี 2561



การว่างงาน

ในปี 2562 ผู้ว่างงาน มีจำนวน 117,077 คน ลดลงจากปีก่อน ร้อยละ 6.11 โดยมีอัตราการว่างงานอยู่ที่ ร้อยละ 1.13 ลดลงจากปีที่ผ่านมาซึ่งอยู่ที่ ร้อยละ 1.21 เมื่อพิจารณาอัตราการว่างงานรายจังหวัด พบว่า จังหวัดสระบุรี มีอัตราการว่างงานสูงสุดอยู่ที่ ร้อยละ 1.70 รองลงมา จังหวัดสมุทรปราการ ร้อยละ 1.59 จังหวัดปทุมธานี ร้อยละ 1.51 จังหวัดพระนครศรีอยุธยา ร้อยละ 1.49 และจังหวัดสิงห์บุรี ร้อยละ 1.34 ตามลำดับ ส่วนจังหวัดที่มีอัตราการว่างงานต่ำสุด คือ กรุงเทพมหานคร เมื่อเปรียบเทียบกับปีก่อนพบว่า เกือบทุกจังหวัดที่มีอัตราการว่างงานเพิ่มขึ้น ยกเว้น จังหวัดชัยนาท กรุงเทพมหานคร จังหวัดสระบุรี และจังหวัดสมุทรปราการ

แผนภูมิที่ 9 แสดงจำนวนผู้ว่างงานและอัตราการว่างงาน
เปรียบเทียบ ปี 2552 ถึง ปี 2562

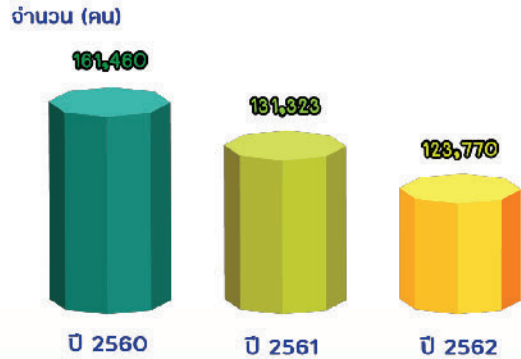


ภาวะตลาดแรงงาน

ความต้องการแรงงาน

ข้อมูลการให้บริการจัดหางานของกรมการจัดหางาน สถานการณ์ตลาดแรงงานใน 10 จังหวัดภาคกลาง โดยภาพรวมในปี 2562 พบว่า มีความต้องการแรงงาน จำนวน 123,770 อัตรา สาขาอุตสาหกรรมที่มีความต้องการแรงงานมาก คือ การขายส่ง ยกเว้นยานยนต์และจักรยายนต์ การขายปลีกยกเว้นยานยนต์และจักรยายนต์ การบริการด้านอาหารและเครื่องดื่ม การผลิตผลิตภัณฑ์อาหาร และการผลิตผลิตภัณฑ์คอมพิวเตอร์อิเล็กทรอนิกส์

แผนภูมิที่ 10 แสดงความต้องการแรงงาน
เปรียบเทียบปี 2560 ถึง ปี 2562



อุตสาหกรรมที่มีความต้องการแรงงานมากที่สุด คือ อุตสาหกรรมการผลิต มีความต้องการแรงงาน จำนวน 43,857 อัตรา คิดเป็นร้อยละ 35.43 รองลงมา การขายส่งและการขายปลีก ๆ จำนวน 32,160 อัตรา ร้อยละ 25.98 ที่พักรวมและบริการด้านอาหาร จำนวน 10,531 อัตรา ร้อยละ 8.51 กิจกรรมการบริหารและบริการสนับสนุน จำนวน 9,953 อัตรา ร้อยละ 8.04 และการขนส่งและสถานที่เก็บสินค้า จำนวน 4,066 อัตรา ร้อยละ 3.29 เมื่อเปรียบเทียบกับช่วงเดียวกันของปีก่อน ความต้องการแรงงานโดยรวมลดลง คิดเป็นร้อยละ 5.75 สำหรับสาขาอุตสาหกรรมที่มีความต้องการแรงงานมาก 5 อันดับ ได้แก่ การขายส่งยกเว้นยานยนต์และจักรยายนต์ การขายปลีกยกเว้นยานยนต์และจักรยายนต์ การบริการด้านอาหารและเครื่องดื่ม การผลิตผลิตภัณฑ์อาหาร และการผลิตผลิตภัณฑ์คอมพิวเตอร์อิเล็กทรอนิกส์ เมื่อเปรียบเทียบกับช่วงเดียวกันของปีก่อน สาขาอุตสาหกรรมที่มีความต้องการแรงงานลดลงมาก คือ การผลิตผลิตภัณฑ์อาหาร การผลิตอุปกรณ์ไฟฟ้า และการผลิตเครื่องจักรและเครื่องมือซึ่งมิได้จัดประเภทไว้ในที่อื่น ตามลำดับ ส่วนระดับการศึกษาภาคอุตสาหกรรมต้องการแรงงานที่จบการศึกษาระดับมัธยมศึกษามากที่สุด จำนวน 41,904 อัตรา ร้อยละ 33.86 รองลงมา จบการศึกษาระดับ ปวช. จำนวน 20,091 อัตรา ร้อยละ 16.23 ระดับประถมศึกษาและต่ำกว่า จำนวน 18,968 อัตรา ร้อยละ 15.33 ระดับ ปวส. จำนวน 17,868 อัตรา ร้อยละ 14.44 และระดับปริญญาตรี จำนวน 14,087 อัตรา ร้อยละ 11.38 โดยความต้องการแรงงานส่วนใหญ่ต้องการแรงงานที่มีอายุระหว่าง 18-24 ปี จำนวน 44,688 อัตรา คิดเป็นร้อยละ 36.11 รองลงมา อายุระหว่าง 25-29 ปี จำนวน 32,411 อัตรา ร้อยละ 26.19 และอายุระหว่าง 30-39 ปี จำนวน 22,299 อัตรา ร้อยละ 18.02

ตารางที่ 3 ความต้องการแรงงาน จำแนกตามประเภทอุตสาหกรรม เปรียบเทียบปี 2562 และปี 2561

ประเภทอุตสาหกรรม	ปี 2561	ปี 2562	การเปลี่ยนแปลง	
			จำนวน (อัตรา)	ร้อยละ
เกษตรกรรมการป่าไม้และการประมง	958	689	-269	-28.08
การทำเหมืองแร่และเหมืองหิน	324	462	138	42.59
การผลิต	51,064	43,857	-7,207	-14.11
ไฟฟ้า ก๊าซ ไอน้ำและระบบการปรับอากาศ	185	123	-62	-33.51
การจัดหาน้ำ การจัดการน้ำเสียและของเสียรวมถึงกิจกรรมที่เกี่ยวข้อง	388	166	-222	-57.22
การก่อสร้าง	4,695	3,465	-1,230	-26.20
การขายส่งและการขายปลีก การซ่อมยานยนต์ และจักรยายนต์	31,171	32,160	989	3.17
การขนส่งและสถานที่เก็บสินค้า	5,050	4,066	-984	-19.49
ที่พักแรมและบริการด้านอาหาร	8,801	10,531	1,730	19.66
ข้อมูลข่าวสารและการสื่อสาร	4,705	3,499	-1,206	-25.63
กิจกรรมทางการเงินและการประกันภัย	3,361	3,022	-339	-10.09
กิจกรรมเกี่ยวกับขอสั่งหาริมทรัพย์	2,371	2,421	50	2.11
กิจกรรมวิชาชีพ วิทยาศาสตร์และกิจการทางวิชาการ	3,259	3,690	431	13.22
กิจกรรมการบริหารและบริการสนับสนุน	8,697	9,953	1,256	14.44
การบริหารราชการการป้องกันประเทศ และการประกันสังคมภาคบังคับ	1,668	1,432	-236	-14.15
การศึกษา	657	659	2	0.30
กิจกรรมด้านสุขภาพและงานสังคมสงเคราะห์	1,512	1,756	244	16.14
ศิลปะ ความบันเทิงและนันทนาการ	744	571	-173	-23.25
กิจกรรมการบริการด้านอื่น ๆ	1,516	1,150	-366	-24.14
กิจกรรมการจ้างงานในครัวเรือนกิจกรรมการผลิตสินค้า และบริการที่ทำขึ้นเองเพื่อใช้ในครัวเรือน	186	87	-99	-53.23
กิจกรรมขององค์การระหว่างประเทศและภาคีสมาชิก	11	11	-	-
รวม	131,323	123,770	-7,553	-5.75

แผนภูมิที่ 11 แสดงสาขาอุตสาหกรรมที่มีความต้องการแรงงานมาก เปรียบเทียบปี 2562 และปี 2561



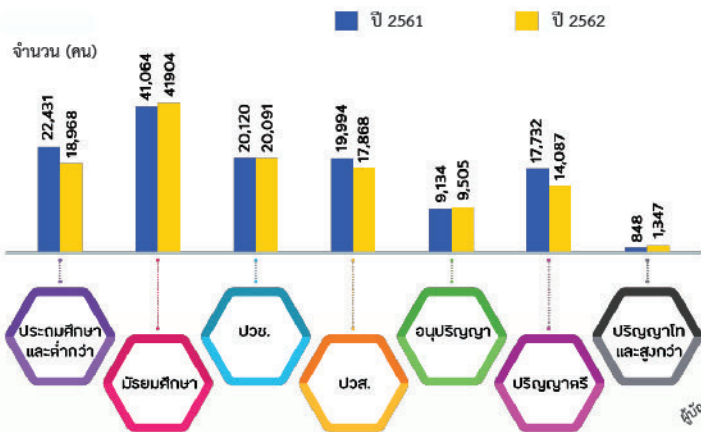
เมื่อพิจารณาประเภทอาชีพ พบว่า อาชีพงานพื้นฐานมีความต้องการแรงงานมากที่สุด จำนวน 45,865 อัตรา คิดเป็นร้อยละ 37.06 รองลงมา เสมียนเจ้าหน้าที่ จำนวน 20,547 อัตรา ร้อยละ 16.60 พนักงานบริการ พนักงานขายในร้านค้าและตลาด จำนวน 19,966 อัตรา ร้อยละ 16.13 ช่างเทคนิคและผู้ปฏิบัติงานที่เกี่ยวข้อง จำนวน 16,202 อัตรา ร้อยละ 13.09 และผู้ปฏิบัติงาน

โดยใช้ฝีมือในธุรกิจต่าง ๆ จำนวน 6,233 อัตรา ร้อยละ 5.04 สำหรับสาขาอาชีพย่อยที่มีความต้องการแรงงานมาก ได้แก่ แรงงานบรรจุผลิตภัณฑ์ รองลงมา แรงงานด้านการประกอบผลิตภัณฑ์ พนักงานขายของหน้าร้านและพนักงานสาธิตสินค้า เจ้าหน้าที่สำนักงานอื่น ๆ และตัวแทนฝ่ายขายด้านเทคนิคและการค้า

ตารางที่ 4 แสดงประเภทอาชีพที่มีความต้องการแรงงานมาก ปี 2562

ลำดับที่	ประเภทอาชีพ	จำนวน (อัตรา)
1	อาชีพงานพื้นฐาน	45,865
	แรงงานบรรจุผลิตภัณฑ์	25,131
	แรงงานด้านการประกอบผลิตภัณฑ์	18,620
	พนักงานรับส่งเอกสาร พนักงานขนสัมภาระ และพนักงานขนส่งสินค้าอื่น ๆ	854
2	เสมียน เจ้าหน้าที่	20,547
	เจ้าหน้าที่สำนักงานอื่น ๆ	10,580
	เจ้าหน้าที่คลังสินค้า	3,483
	เจ้าหน้าที่เก็บเงินและเจ้าหน้าที่ขายตัว	2,854
3	พนักงานบริการ พนักงานขายในร้านค้าและตลาด	19,966
	พนักงานขายของหน้าร้าน และพนักงานสาธิตสินค้า	10,750
	แม่บ้านและผู้ปฏิบัติงานที่เกี่ยวข้อง	3,571
	พนักงานบริการอาหารและเครื่องดื่ม	2,102
4	ช่างเทคนิคและผู้ปฏิบัติงานที่เกี่ยวข้อง	16,202
	ตัวแทนฝ่ายขายด้านเทคนิคและการค้า	6,373
	ผู้ตรวจสอบด้านความปลอดภัย สุขภาพ และคุณภาพผลิตภัณฑ์	2,951
	เจ้าหน้าที่บัญชี	2,693
5	ผู้ปฏิบัติงานโดยใช้ฝีมือในธุรกิจต่าง ๆ	6,233
	ช่างไฟฟ้าอาคารและอุปกรณ์ไฟฟ้าอื่น ๆ	2,276
	ช่างเครื่องและช่างปรับแต่งเครื่องยนต์	827
	ช่างเชื่อมและช่างตัดโลหะ	541
6	ผู้ปฏิบัติงานในโรงงาน ผู้ควบคุมเครื่องจักร และผู้ปฏิบัติงานด้านการประกอบ	5,762
	ผู้ขับรถยนต์ รถรับจ้าง และรถตู้	3,652
	ผู้ควบคุมเครื่องเย็บ เครื่องปัก ช่างเย็บ ช่างปักด้วยเครื่องจักร	505
	ผู้ควบคุมเครื่องจักรและอุปกรณ์แปรรูปโลหะต่าง ๆ	230
7	ผู้ประกอบวิชาชีพด้านต่าง ๆ	5,472
	ผู้ประกอบวิชาชีพทางธุรกิจที่ได้จัดประเภทไว้ในที่อื่น	3,111
	วิศวกรไฟฟ้า	251
	โปรแกรมเมอร์ นักเขียนโปรแกรมคอมพิวเตอร์	245
8	ผู้บัญญัติกฎหมาย ข้าราชการระดับอาวุโส ผู้จัดการ	3,107
	ผู้จัดการฝ่ายการเงินและบริหาร	757
	ผู้จัดการฝ่ายขายและการตลาด	739
	ผู้จัดการฝ่ายผลิตและปฏิบัติการซึ่งมิได้จัดประเภทไว้ในที่อื่น	321
9	ผู้ปฏิบัติงานฝีมือด้านการเกษตรและประมง	114
	ผู้เพาะปลูกพืชสวนและพืชในเรือนเพาะชำ	93
	ผู้ปลูกพืชสวน พืชไร่ และธัญพืช	15
	ผู้เพาะปลูกไม้ยืนต้นและไม้พุ่ม	2
T	ผู้ฝึกงาน	502
	ผู้ฝึกงาน	502

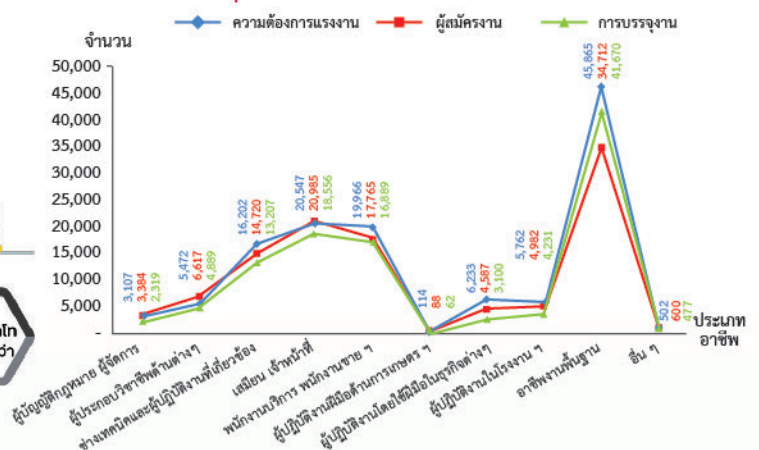
แผนภูมิที่ 12 แสดงความต้องการแรงงาน
จำแนกตามระดับการศึกษา เปรียบเทียบปี 2562 และปี 2561



ผู้สมัครงาน

ผู้สมัครงาน มีจำนวน 108,440 คน เป็นชาย จำนวน 45,989 คน หญิง จำนวน 62,451 คน โดยจังหวัดที่มีผู้สมัครงานมากคือ กรุงเทพมหานคร มีผู้สมัครงาน จำนวน 71,486 คน คิดเป็นร้อยละ 65.92 รองลงมา จังหวัดสมุทรปราการ จำนวน 11,143 คน ร้อยละ 10.28 และจังหวัดพระนครศรีอยุธยา จำนวน 5,551 คน ร้อยละ 5.12 ผู้สมัครงานจบการศึกษาระดับมัธยมศึกษามากที่สุด จำนวน 44,368 คน คิดเป็นร้อยละ 40.91 รองลงมา จบการศึกษาระดับปริญญาตรี จำนวน 28,693 คน ร้อยละ 26.46 ระดับประถมศึกษาและต่ำกว่า จำนวน 12,412 คน ร้อยละ 11.45 ระดับ ปวช. จำนวน 11,241 คน ร้อยละ 10.37 และระดับ ปวส. จำนวน 10,092 คน ร้อยละ 9.31 ในขณะที่ประเภทอาชีพ พบว่า อาชีพงานพื้นฐานมีผู้สมัครงานมากที่สุด จำนวน 34,712 คน คิดเป็นร้อยละ 32.01 รองลงมา เสมียนเจ้าหน้าที่ จำนวน 20,985 คน ร้อยละ 19.35 พนักงานบริการ พนักงานขายในร้านค้าและตลาด จำนวน 17,765 คน ร้อยละ 16.38 ช่างเทคนิคต่าง ๆ จำนวน 14,720 คน ร้อยละ 13.57 และผู้ประกอบการวิชาชีพด้านต่าง ๆ จำนวน 6,617 คน ร้อยละ 6.10 ผู้สมัครงานส่วนใหญ่มีอายุระหว่าง 30-39 ปี จำนวน 40,121 คน ร้อยละ 37.00 รองลงมา อายุระหว่าง 40-49 ปี จำนวน 23,607 คน ร้อยละ 21.77 และอายุระหว่าง 18-24 ปี จำนวน 17,964 คน ร้อยละ 16.57

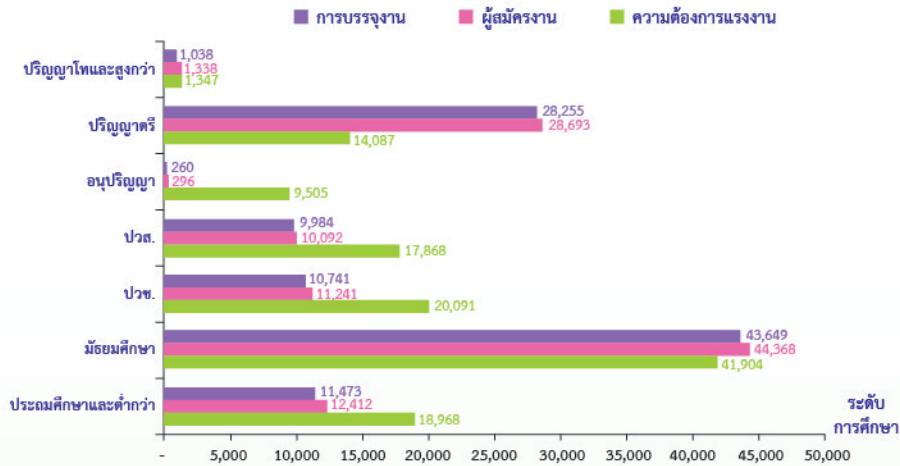
แผนภูมิที่ 13 แสดงความต้องการแรงงาน ผู้สมัครงาน
และการบรรจุงาน จำแนกตามประเภทอาชีพ ปี 2562



การบรรจุงาน

ผู้สมัครงานได้รับการบรรจุงาน จำนวน 105,400 คน อุตสาหกรรมการผลิตมีการบรรจุงานมากที่สุด จำนวน 35,265 คน คิดเป็นร้อยละ 33.46 รองลงมา การขายส่ง การขายปลีก ๆ จำนวน 26,701 คน ร้อยละ 25.33 ที่พักแรมและบริการด้านอาหาร จำนวน 10,206 คน ร้อยละ 9.68 กิจกรรมการบริการและบริการสนับสนุน จำนวน 8,972 คน ร้อยละ 8.51 และการขนส่งและสถานที่เก็บสินค้า จำนวน 3,461 คน ร้อยละ 3.28 โดยสาขาอุตสาหกรรมที่มีการบรรจุงานมาก 5 อันดับ ได้แก่ การขายส่ง ยกเว้นยานยนต์และจักรยานยนต์ การขายปลีกยกเว้นยานยนต์ และจักรยานยนต์ การบริการด้านอาหารและเครื่องดื่ม การผลิตผลิตภัณฑ์อาหาร และการผลิตผลิตภัณฑ์คอมพิวเตอร์อิเล็กทรอนิกส์ เมื่อเปรียบเทียบกับช่วงเดียวกันของปีก่อน การบรรจุงานเพิ่มขึ้น คิดเป็นร้อยละ 13.57 สำหรับประเภทอาชีพ พบว่า อาชีพงานพื้นฐานมีการบรรจุงานมากที่สุด จำนวน 41,670 คน คิดเป็นร้อยละ 39.54 รองลงมา เสมียนเจ้าหน้าที่ จำนวน 18,556 คน ร้อยละ 17.61 พนักงานบริการ พนักงานขายในร้านค้าและตลาด จำนวน 16,889 คน ร้อยละ 16.02 ช่างเทคนิคและผู้ปฏิบัติงานที่เกี่ยวข้อง จำนวน 13,207 คน ร้อยละ 12.53 และผู้ประกอบการวิชาชีพด้านต่าง ๆ จำนวน 4,889 คน ร้อยละ 4.64 ส่วนระดับการศึกษา พบว่า ระดับมัธยมศึกษา มีการบรรจุงานมากที่สุด จำนวน 43,649 คน คิดเป็นร้อยละ 41.41 รองลงมา ระดับปริญญาตรี จำนวน 28,255 คน ร้อยละ 26.81 ระดับประถมศึกษาและต่ำกว่า จำนวน 11,473 คน ร้อยละ 10.89 ระดับ ปวช. จำนวน 10,741 คน ร้อยละ 10.19 และระดับ ปวส. จำนวน 9,984 คน ร้อยละ 9.47 เป็นการบรรจุงานผู้ที่มีอายุระหว่าง 30-39 ปี มากที่สุด จำนวน 42,151 คน คิดเป็นร้อยละ 39.99 รองลงมา อายุระหว่าง 40-49 ปี จำนวน 23,191 คน ร้อยละ 22.00 และอายุระหว่าง 25-29 ปี จำนวน 16,019 คน ร้อยละ 15.20 ตามลำดับ

แผนภูมิที่ 14 แสดงความต้องการแรงงาน ผู้สมัครงาน และการบรรจุงาน จำแนกตามระดับการศึกษาปี 2562



การไปทำงานต่างประเทศ

ข้อมูลจากกองบริหารแรงงานไทยไปต่างประเทศ ปี 2562 แรงงานไทยใน 10 จังหวัด ภาคกลางได้รับอนุญาตให้เดินทางไปทำงานต่างประเทศ จำนวน 8,676 คน ลดลงจากช่วงเดียวกันของปีก่อน ร้อยละ 1.59 โดยเดินทางไปทำงานในลักษณะนายจ้างพาลูกจ้าง

ไปทำงานมากที่สุด รองลงมา แจ้งการเดินทางด้วยตนเอง นายจ้างส่งลูกจ้างไปฝึกงาน บริษัทจัดหางานจัดส่ง และกรมการจัดหางานจัดส่ง ตามลำดับ ส่วน Re-entry visa มีแรงงานไทยเดินทางไปทำงาน จำนวน 4,980 คน

แผนภูมิที่ 15 แสดงจำนวนแรงงานที่ได้รับอนุญาตให้เดินทางไปทำงานต่างประเทศ จำแนกตามประเภทการเดินทาง เปรียบเทียบปี 2562 และ ปี 2561



แรงงานไทยที่ได้รับอนุญาตให้เดินทางไปทำงานต่างประเทศ มีจำนวน 8,676 คน เป็นชาย 5,301 คน หญิง 3,375 คน โดยมีภูมิลำเนาอยู่ในกรุงเทพมหานครมากที่สุด จำนวน 3,581 คน คิดเป็นร้อยละ 41.27 รองลงมา จังหวัดสมุทรปราการ จำนวน 1,128 คน ร้อยละ 13.00 จังหวัดปทุมธานี จำนวน 992 คน ร้อยละ 11.43 จังหวัดนนทบุรี จำนวน 794 คน ร้อยละ 9.15 และจังหวัดพระนครศรีอยุธยา จำนวน 778 คน ร้อยละ 8.97 เมื่อเปรียบเทียบกับช่วงเดียวกันของปีก่อน แรงงานไทยที่เดินทางไปทำงานต่างประเทศลดลง ร้อยละ 1.59 โดยเกือบทุกจังหวัดมีผู้เดินทางไปทำงานต่างประเทศลดลง ยกเว้น จังหวัดลพบุรี พระนครศรีอยุธยา และอ่างทอง เมื่อพิจารณาประเภทการเดินทาง พบว่า จะเดินทางไปทำงานในลักษณะนายจ้างพาลูกจ้างไปทำงานมากที่สุด จำนวน 1,274 คน คิดเป็นร้อยละ 14.68 รองลงมา แจ้งการเดินทางด้วยตนเอง จำนวน 848 คน ร้อยละ 9.78 นายจ้างส่งลูกจ้างไปฝึกงาน จำนวน 791 คน ร้อยละ 9.12 บริษัทจัดหางานจัดส่ง จำนวน 533 คน ร้อยละ 6.14 และ

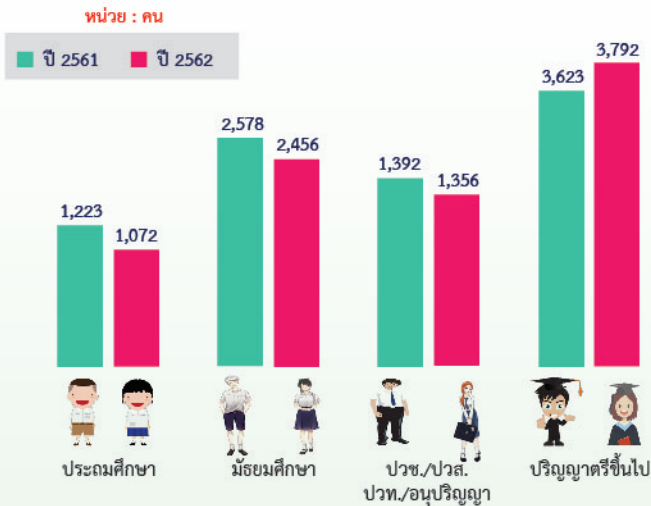
กรมการจัดหางานจัดส่ง จำนวน 250 คน ร้อยละ 2.88 ส่วนผู้ที่เดินทางในลักษณะ Re-entry visa มีจำนวน 4,980 คน ร้อยละ 57.40 เมื่อเปรียบเทียบกับช่วงเดียวกันของปีก่อน การเดินทางในลักษณะนายจ้างพาลูกจ้างไปทำงาน และบริษัทจัดหางานจัดส่ง มีจำนวนลดลง ส่วนแจ้งการเดินทางด้วยตนเอง และกรมการจัดหางานจัดส่ง มีจำนวนเพิ่มขึ้น

เมื่อพิจารณาระดับการศึกษา พบว่า แรงงานไทยที่ได้รับอนุญาตให้เดินทางไปทำงานต่างประเทศเป็นผู้ที่จบการศึกษาระดับปริญญาตรีมากที่สุด จำนวน 3,792 คน คิดเป็นร้อยละ 43.71 รองลงมา จบการศึกษาระดับมัธยมศึกษา จำนวน 2,456 คน ร้อยละ 28.31 ระดับ ปวช./ปวส./ปวท. อนุปริญญา จำนวน 1,356 คน ร้อยละ 15.63 และระดับประถมศึกษา จำนวน 1,072 คน ร้อยละ 12.35 เมื่อเปรียบเทียบกับปีก่อนเกือบทุกระดับการศึกษา เดินทางไปทำงานต่างประเทศลดลง ยกเว้นผู้ที่จบการศึกษาระดับปริญญาตรี

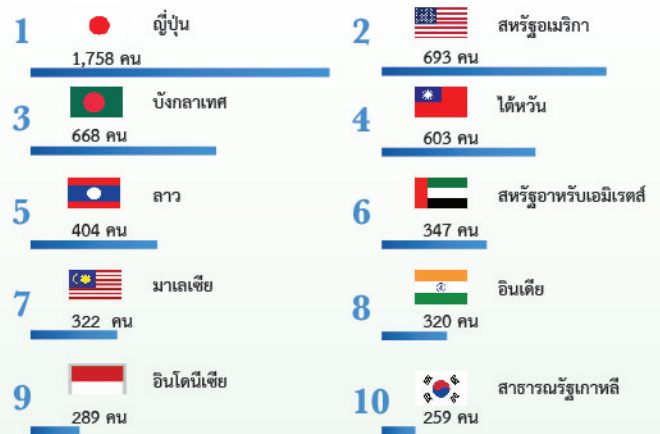
ประเทศที่แรงงานไทยเดินทางไปทำงาน พบว่า เป็นประเทศแถบเอเชีย โดยจะเดินทางไปประเทศญี่ปุ่นมากที่สุด รองลงมา ประเทศบังกลาเทศและไต้หวัน กลุ่มประเทศยุโรปจะเดินทางไปทำงานในประเทศรัสเซียมากที่สุด รองลงมา ประเทศนอร์เวย์ และประเทศอังกฤษ ในขณะที่กลุ่มประเทศตะวันออกกลางแรงงานไทย จะเดินทางไปทำงานในประเทศสหรัฐอเมริกาหรับเอมิเรตส์มากที่สุด รองลงมา ประเทศคูเวต และประเทศบาห์เรน โดยประเทศที่มี

แรงงานไทยเดินทางไปทำงาน 10 อันดับแรก ได้แก่ ประเทศญี่ปุ่น สหรัฐอเมริกา บังกลาเทศ ไต้หวัน ลาว สหรัฐอาหรับเอมิเรตส์ มาเลเซีย อินเดีย อินโดนีเซีย และสาธารณรัฐเกาหลี ตามลำดับ ส่วนประเทศอาเซียนที่แรงงานไทยเดินทางไปทำงานมาก ได้แก่ ตำแหน่ง นวดแผนโบราณ วิศวกร ช่างเชื่อม พนักงานเสิร์ฟ พนักงานทั่วไป แม่บ้าน กู้ก(อาหารไทย) ช่างเทคนิค คนงานทั่วไป และพนักงานต้อนรับบนอากาศยาน ตามลำดับ

แผนภูมิที่ 16 แสดงจำนวนแรงงานที่ได้รับอนุญาตให้เดินทางไปทำงานต่างประเทศ จำแนกตามระดับการศึกษา เปรียบเทียบปี 2562 และ ปี 2561



แผนภูมิที่ 17 แสดงประเทศที่แรงงานเดินทางไปทำงานต่างประเทศมาก 10 อันดับปี 2562



การทำงานของคนต่างด้าว

การได้รับอนุญาตให้ทำงานใหม่

ข้อมูลจากสำนักบริหารแรงงานต่างด้าว คนต่างด้าวที่ได้รับอนุญาตให้ทำงานใหม่ในปี 2562 มีจำนวนลดลง ร้อยละ 3.39 จากปีที่ผ่านมา โดยลดลงในประเภทมาตรา 13 (เฉพาะชนกลุ่มน้อย) และประเภทส่งเสริมการลงทุน แต่เพิ่มขึ้นในประเภทชั่วคราว โดยจังหวัดนครพนมมีจำนวนคนต่างด้าวที่ได้รับอนุญาตให้ทำงานใหม่ลดลงมากที่สุด

คนต่างด้าวที่ได้รับอนุญาตให้ทำงานใหม่ใน 10 จังหวัด ภาคกลาง ปี 2562 มีจำนวนทั้งสิ้น 65,830 คน จำแนกเป็นประเภทชั่วคราว จำนวน 51,781 คน คิดเป็นร้อยละ 78.66 ประเภทส่งเสริมการลงทุน จำนวน 12,661 คน ร้อยละ 19.23 และตามมาตรา 13 (เฉพาะชนกลุ่มน้อย) จำนวน 1,388 คน ร้อยละ 2.11 โดยสัญชาติญี่ปุ่นได้รับอนุญาตให้ทำงานใหม่มากที่สุด จำนวน 15,652 คน คิดเป็นร้อยละ 23.78 รองลงมาได้แก่ สัญชาติจีน จำนวน 11,665 คน ร้อยละ 17.72 สัญชาติอินเดีย จำนวน 4,855 คน ร้อยละ 7.38 สัญชาติฟิลิปปินส์ จำนวน 4,842 คน ร้อยละ 7.36 และสัญชาติอเมริกัน จำนวน 3,053 คน ร้อยละ 4.64 สำหรับตำแหน่งงานที่ได้รับอนุญาตให้ทำงานใหม่มากที่สุด คือ ผู้จัดการ จำนวน 22,366 คน คิดเป็นร้อยละ 33.98 รองลงมา ผู้ประกอบวิชาชีพด้านต่าง ๆ จำนวน 21,717 คน ร้อยละ 32.99 ช่างเทคนิคและผู้ปฏิบัติงานที่เกี่ยวข้อง

จำนวน 11,959 คน ร้อยละ 18.17 และผู้ปฏิบัติงานในโรงงาน จำนวน 4,001 คน ร้อยละ 6.08 เมื่อพิจารณาตามสัญชาติและอาชีพ พบว่า สัญชาติญี่ปุ่น ส่วนใหญ่ทำงานในตำแหน่ง ช่างเทคนิค และผู้ปฏิบัติงานที่เกี่ยวข้อง ผู้จัดการ และผู้ประกอบวิชาชีพด้านต่าง ๆ จีนและอินเดีย ส่วนใหญ่ทำงานในตำแหน่ง ผู้จัดการ และผู้ประกอบวิชาชีพด้านต่าง ๆ ส่วนฟิลิปปินส์ อเมริกัน อังกฤษ และสาธารณรัฐเกาหลี ส่วนใหญ่เป็นผู้ประกอบวิชาชีพด้านต่าง ๆ ส่วนสาขาอาชีพที่คนต่างด้าวได้รับอนุญาตให้ทำงานใหม่มากที่สุด 5 อันดับ ได้แก่ ผู้จัดการฝ่ายอื่น ๆ ที่มีได้จัดประเภทไว้ ช่างประกอบเครื่องจักรกล ผู้จัดการฝ่ายบริหารทั่วไป อาจารย์ระดับอาชีวศึกษา และผู้จัดการฝ่ายการตลาด ตามลำดับ

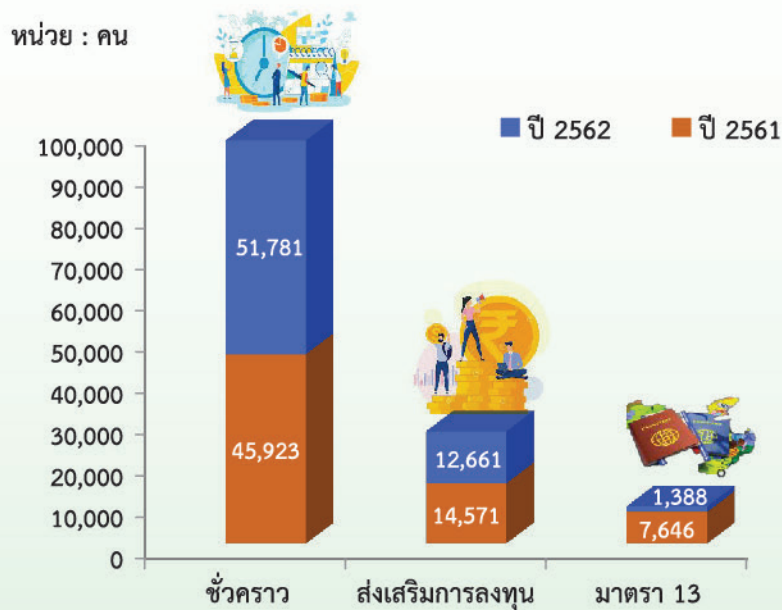
เมื่อพิจารณาระดับการศึกษาของคนต่างด้าวที่ได้รับอนุญาตให้ทำงานใหม่ พบว่า เป็นผู้ที่จบการศึกษาระดับปริญญาตรีมากที่สุด จำนวน 31,949 คน คิดเป็นร้อยละ 48.53 รองลงมา จบการศึกษาระดับอนุปริญญา/ปวส. จำนวน 4,251 คน ร้อยละ 6.46 ระดับปริญญาโท จำนวน 3,375 คน ร้อยละ 5.13 ระดับ ม.6/ปวช. จำนวน 2,454 คน ร้อยละ 3.73 ส่วนจังหวัดที่มีการอนุญาตให้คนต่างด้าวทำงานใหม่มากที่สุด คือ กรุงเทพมหานคร จำนวน 51,363 คน คิดเป็นร้อยละ 78.02 รองลงมา จังหวัดพระนครศรีอยุธยา

จำนวน 4,478 คน ร้อยละ 6.80 จังหวัดปทุมธานี จำนวน 3,117 คน ร้อยละ 4.73 และจังหวัดสมุทรปราการ จำนวน 2,876 คน ร้อยละ 4.37 ตามลำดับ

เมื่อเปรียบเทียบกับปีก่อนคนต่างด้าวที่ได้รับอนุญาตให้ทำงานใหม่ลดลง ร้อยละ 3.39 โดยประเภทมาตรา 13 (เฉพาะชนกลุ่มน้อย) ลดลงร้อยละ 81.85 และประเภทส่งเสริมการลงทุน ลดลง ร้อยละ 13.11 ส่วนประเภทชั่วคราวเพิ่มขึ้น ร้อยละ 12.76

โดยเกือบทุกจังหวัดมีจำนวนคนต่างด้าวที่ได้รับอนุญาตให้ทำงานใหม่ลดลง ยกเว้น กรุงเทพมหานคร จังหวัดลพบุรี และจังหวัดชัยนาท ส่วนอาชีพที่มีจำนวนคนต่างด้าวขออนุญาตใหม่ลดลงมากที่สุดคือ อาชีพงานพื้นฐาน เมื่อพิจารณาสัญชาติ พบว่า สัญชาติที่มีการขออนุญาตใหม่เพิ่มขึ้น ได้แก่ จีน อินเดีย และฟิลิปปินส์ ส่วนสัญชาติที่มีการขออนุญาตใหม่ลดลง ได้แก่ ญี่ปุ่น และอเมริกัน

แผนภูมิที่ 18 แสดงการอนุญาตให้คนต่างด้าวทำงานใหม่จำแนกตามประเภทที่ได้รับอนุญาต เปรียบเทียบปี 2562 และปี 2561



ตารางที่ 5 แสดงจำนวนการอนุญาตให้คนต่างด้าวทำงานใหม่ใน 10 จังหวัดภาคกลาง เปรียบเทียบปี 2562 และ ปี 2561

จังหวัด	ปี 2561	ปี 2562	การเปลี่ยนแปลงจากปีที่ผ่านมา (ร้อยละ)
กรุงเทพมหานคร	50,112	51,363	2.50
นนทบุรี	3,677	2,127	-42.15
ปทุมธานี	3,817	3,117	-18.34
ลพบุรี	1,223	1,323	8.18
สมุทรปราการ	3,560	2,876	-19.21
สระบุรี	318	288	-9.43
สิงห์บุรี	171	159	-7.02
พระนครศรีอยุธยา	5,130	4,478	-12.71
อ่างทอง	99	65	-34.34
ชัยนาท	33	34	3.03
รวม	68,140	65,830	-3.39

ที่มา: สำนักบริหารแรงงานต่างด้าว

