



สำนักงานจัดหางานจังหวัดสิงห์บุรี

สิงห์บุรี
เมืองน้ำยูนับ ๑

ถนนวิเศษนครเจ้า
คู่ฟ้าพระมอ
นามการจอนเชอนมอ
เทศกาลกับปลาประจำ

ฉบับประจำเดือนกรกฎาคม ๒๕๖๓



เฉลิมพระชนมพรรษา โอกาส เวียนมา
พระมหาวชิรา ลงกรรมเจ้า
องค์ทวยเทพบูรพา กษัตริย์ จอมท้าน
บันดาล ๘ เทนือเกล้า เกษมสุขราชัน

๒๘ กรกฎาคม วันเฉลิมพระชนมพรรษา "พระบาทสมเด็จพระเจ้าอยู่หัวฯ"

รัชกาลที่ ๑๐

คิดถึงงาน...คิดถึงเรา สำนักงานจัดหางานจังหวัดสิงห์บุรี



สนง.จัดหางาน จังหวัดสิงห์บุรี



Email : sbr@doe.go.th



สำนักงานจัดหางานจังหวัดสิงห์บุรี ศาลากลางจังหวัดสิงห์บุรี อาคาร ๑ ชั้น ๑
ถนนสิงห์บุรี-บางพาน ตำบลบางมัญ อำเภอเมืองสิงห์บุรี จังหวัดสิงห์บุรี



โทรศัพท์ ๐๓๖-๕๐๗๒๐๒-๓ โทรสาร ๐๓๖-๕๐๗๒๐๑



บริการทักใจ ในตัดหางมีงานทำ

สารบัญ



- สถานการณ์ตลาดแรงงาน
เดือนมิถุนายน ๒๕๖๓
- อาชีพเด็ด...น่ารู้
ยุคโควิด-19 เปิด “เทรนด์แฟชั่นหน้ากาก”
ดีไซน์ล้ำ สร้างอาชีพ สร้างรายได้
- นานา สาระ
อาชีพเตรียมปรับตัวรับ “New Normal”
- ภาพกิจกรรมในรอบเดือน
- ตำแหน่งงานว่างประจำเดือน

หน้า

๑

๒ - ๓

๔ - ๕

๖ - ๗

๘ - ๑๑



ออกจาก

บ้าน

อย่าลืมใส่

หน้ากาก

สวัสดิ์ดีค่ะ....พบกับวารสารสำนักงานจัดหางานจังหวัดสิงห์บุรี ฉบับประจำเดือนกรกฎาคม ๒๕๖๓ ซึ่งในวารสารฉบับนี้ มีเนื้อหาอัดแน่นเช่นเดิม ทั้งอาชีพเด็ด..น่ารู้ ยุคโควิด-19 เปิด “เทรนด์แฟชั่นหน้ากาก” ดีไซน์ล้ำ สร้างอาชีพ สร้างรายได้ นานาสาระ อาชีพเตรียมปรับตัวรับ “New Normal” ภาพกิจกรรมเด่นๆ ของสำนักงานจัดหางานฯ และที่สำคัญที่ขาดเป็นไม่ได้ นั่นคือ ตำแหน่งงานว่างประจำเดือน กรกฎาคม ๒๕๖๓ ซึ่งหากผู้สมัครงานท่านใด ที่ต้องการหางานทำ หรือต้องการเปิดกิจการ สามารถติดต่อได้ที่สำนักงานจัดหางานจังหวัดสิงห์บุรี หรือโทรสอบถามได้ที่ ๐๓๖ ๕๐๗๒๐๒ - ๓





สถานการณ์ตลาดแรงงานจังหวัดสิงห์บุรี

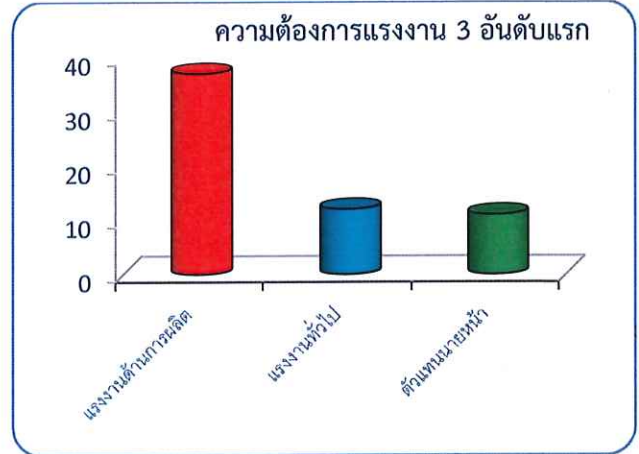
ประจำเดือน มิถุนายน ๒๕๖๓

๑. ด้านความต้องการแรงงาน

สำนักงานจัดหางานจังหวัดสิงห์บุรี ได้รับแจ้งความต้องการแรงงานจากนายจ้าง/สถานประกอบการ จำนวน ๑๒๘ อัตรา เป็นเพศชาย จำนวน ๓๙ อัตรา เพศหญิง จำนวน ๓๖ อัตรา และไม่ระบุเพศ จำนวน ๕๓ อัตรา ส่วนใหญ่ต้องการแรงงานที่มีอายุระหว่าง ๑๘-๒๔ ปี จำนวน ๕๕ อัตรา ร้อยละ ๔๒.๙๗ รองลงมาอายุระหว่าง ๒๕-๒๙ ปี จำนวน ๓๔ อัตรา ร้อยละ ๒๖.๕๖

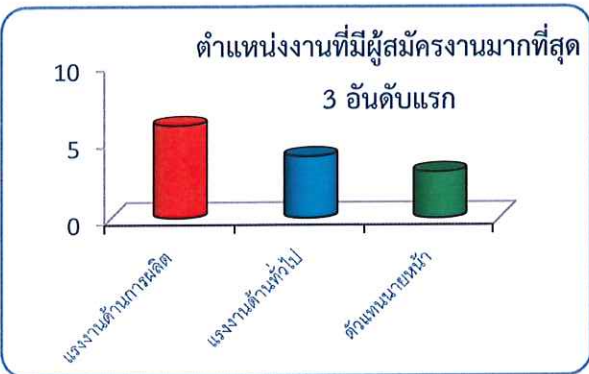
ระดับการศึกษาที่นายจ้างต้องการมากที่สุดคือ มัธยมศึกษา จำนวน ๕๕ อัตรา ร้อยละ ๔๒.๙๗ รองลงมาคือปวช. จำนวน ๒๙ อัตรา ร้อยละ ๒๒.๖๖

ความต้องการแรงงานจำแนกตามประเภทอาชีพและอุตสาหกรรมที่นายจ้างต้องการ ๓ อันดับแรก ได้แก่ แรงงานด้านการผลิต จำนวน ๓๗ อัตรา ร้อยละ ๒๘.๙๑ แรงงานทั่วไป จำนวน ๑๒ อัตรา ร้อยละ ๙.๓๘ ตัวแทนนายหน้าขายบริการธุรกิจและช่างเทคนิควิศวกรรมโยธา จำนวน ๑๑ อัตรา ร้อยละ ๘.๕๙



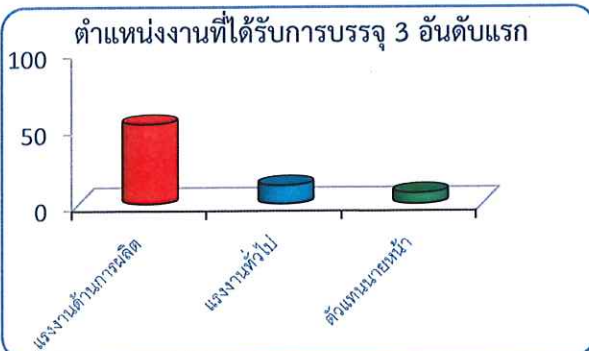
๒. ด้านผู้สมัครงาน

ผู้สมัครงานมาใช้บริการจัดหางาน จำนวน ๑๔๓ คน เป็นเพศชาย จำนวน ๗๓ คน เป็นเพศหญิง จำนวน ๗๐ คน เป็นผู้สมัครงานรายใหม่ จำนวน ๒๘ คน เป็นชาย จำนวน ๑๔ คน ร้อยละ ๕๐ เป็นหญิง จำนวน ๑๔ คน ร้อยละ ๕๐ เมื่อพิจารณาผู้สมัครงานตามช่วงอายุพบว่าผู้สมัครงานมีอายุระหว่าง ๑๘-๒๔ ปี มากที่สุด จำนวน ๑๔ คน ร้อยละ ๕๐ รองลงมาคืออายุระหว่าง ๒๕-๒๙ ปี จำนวน ๘ คน ร้อยละ ๒๘.๕๗



ระดับการศึกษาของผู้สมัครงานอยู่ในระดับมัธยมศึกษาและปวส.มากที่สุด จำนวน ๑๐ คน ร้อยละ ๓๕.๗๑ รองลงมาคือระดับปริญญาตรี จำนวน ๗ คน ร้อยละ ๒๕

ตำแหน่งงานที่มีผู้สมัครงานมากที่สุด ๓ อันดับแรกคือ แรงงานด้านการผลิต จำนวน ๖ คน ร้อยละ ๒๑.๔๓ แรงงานทั่วไป จำนวน ๔ คน ร้อยละ ๑๔.๒๙ ตัวแทนนายหน้าขายบริการธุรกิจ จำนวน ๓ คน ร้อยละ ๑๐.๗๑



๓. ด้านการบรรจุงาน

ผู้สมัครงานที่ได้รับการบรรจุงาน จำนวน ๑๑๔ คน เป็นเพศชาย จำนวน ๖๑ คน เป็นเพศหญิง จำนวน ๕๓ คน เมื่อพิจารณาตามช่วงอายุจะเห็นว่าผู้สมัครงานที่มีอายุระหว่าง ๓๐-๓๙ ปี ได้รับการบรรจุงานมากที่สุด จำนวน ๔๕ คน ร้อยละ ๓๙.๔๗ รองลงมาคืออายุระหว่าง ๒๕-๒๙ ปี จำนวน ๒๒ คน ร้อยละ ๑๙.๒๙

ในด้านการศึกษาพบว่าผู้ที่จบการศึกษาระดับ

มัธยมศึกษาได้รับการบรรจุงานมากที่สุด จำนวน ๔๙ คน ร้อยละ ๔๒.๙๘ รองลงมาคือปวส. จำนวน ๔๓ คน ร้อยละ ๓๗.๗๒

ตำแหน่งงานที่ได้รับการบรรจุงาน ๓ อันดับแรก ได้แก่ แรงงานด้านการผลิต จำนวน ๕๒ คน ร้อยละ ๔๕.๖๑ แรงงานทั่วไป จำนวน ๑๒ คน ร้อยละ ๑๐.๕๓ ตัวแทนนายหน้าขายบริการธุรกิจและช่างเทคนิควิศวกรรมโยธา จำนวน ๗ คน ร้อยละ ๖.๑๔

ยุคโควิด - 19 เปิด “เทรนด์แฟชั่นหน้ากาก” ดีไซน์ล้ำ สร้างอาชีพ สร้างรายได้

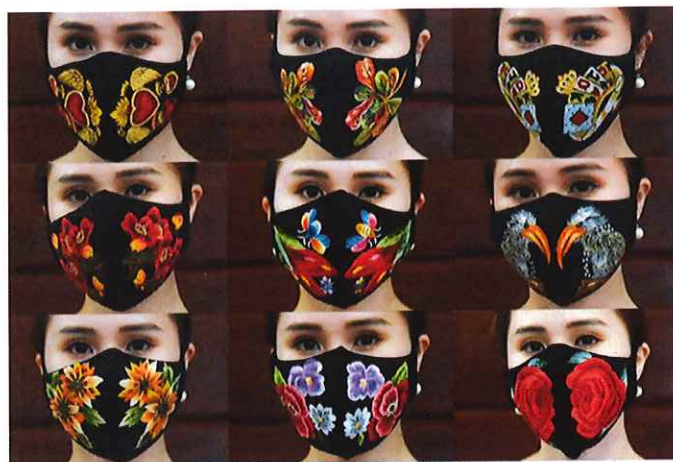


ตอนนี้สังคมเรากลายเป็น สังคมที่ “ใส่หน้ากาก” เข้าหากันอย่างเต็มตัว และดูท่าว่า “หน้ากาก” น่าจะเป็นอาภรณ์ที่อยู่คู่หน้าของคนทั่วโลกไปอีกนาน อย่างน้อยก็จนกว่าการพัฒนาวัคซีนที่ใช้รักษาเชื้อไวรัสโคโรนาสายพันธุ์ใหม่ หรือเชื้อไวรัสโควิด-19 จะประสบความสำเร็จ ซึ่งอาจต้องใช้เวลาเป็นเดือนๆ หรือเป็นปีๆ

ระหว่างนี้เท่ากันว่า “หน้ากาก” กลายเป็นสิ่งจำเป็น ไม่ต่างจากเสื้อผ้า ที่ผู้คนต้องใส่ทุกวันเวลาออกจากบ้าน แล้วกลายเป็น “เทรนด์แฟชั่น” ไปแล้วอย่างรวดเร็ว กลายเป็นสินค้าที่ดีไซน์เนอร์ทั่วทุกมุมโลก ต่างดีใจออกมาป้อนตลาด เพราะต่างรู้ว่า ไม่ว่าจะยังไง มนุษย์เราก็คงอยากดูดี ต่อให้ต้องใส่หน้ากาก เห็นกันแค่ “ครึ่งหน้า” แต่ซ้าก็ต้องเป๊ะ

วันนี้เราลองมาดูกันหน่อยว่า ที่ผ่านมามีใครทำหน้ากากแฟชั่นแบบไหนออกมาบ้าง เริ่มที่ประเทศเวียดนาม มีดีไซเนอร์ในกรุงฮานอย ชื่อ Do Quyen Hoa ทำหน้ากากผ้าแฮนด์เมด ปักลายหวานๆ สวยงามด้วยมือ หลายแบบ ออกมาให้สาวๆ มีหน้ากากสวยๆ ได้ใส่กัน มีทั้งลวดลายดอกไม้ สัตว์ แมลง ชายในราคา ๒๑ ดอลลาร์ หรือราว ๖๘๐ บาท ถึงจะเป็นราคาที่แพงเกินกว่าคนเวียดนามทั่วไปจะสามารถซื้อได้ แต่เฉพาะเดือนมีนาคม Do Quyen Hoa เล่าว่า เธอได้รับออเดอร์สั่งหน้ากากเข้ามา ๒๐๐ ชิ้น โดยหน้ากากแต่ละอัน ใช้เวลาทำ ๓ วัน

“ยังมีคนต่างชาติบางคนที่ไม่เข้าใจ คิดว่าคนที่ใส่หน้ากากคือคนป่วย ฉันจึงอยากใช้หน้ากากที่มีลายปักสวยๆ เหล่านี้เปลี่ยนใจพวกเขา และฉันไม่ต้องการทำหน้ากากให้เป็นเพียงหน้ากาก แต่อยากให้มันเป็นแฟชั่นชิ้นหนึ่งที่ใช้ได้ทั้งผู้หญิงผู้ชาย”



ที่อียิปต์ มีดีไซเนอร์ชื่อ ซาโม ฮากราส ดีไซเนอร์ชุดเจ้าสาว ที่ถือโอกาสทำ “หน้ากากเจ้าสาว” เพื่อรับกับสถานการณ์ที่เป็นอยู่ เพื่อให้เจ้าสาวสามารถเข้าพิธีแต่งงานได้อย่างสบายใจไปเปลาะหนึ่งว่า อย่างน้อยก็มีหน้ากากสวยๆ ใส่ นอกจากนั้น ฮากราส ยังทำหน้ากากลูกไม้ ที่ใช้วัสดุอย่างดี ออกมาวางขายสำหรับใครที่อยากได้หน้ากากหรูๆ ใส่ยามออกงานด้วย ฮากราส เล่าว่า เขาใช้เวลาทำหน้ากาก ราว ๓ ชั่วโมง ขายราคาชิ้นละ ๑๐๐ ดอลลาร์ หรือราว ๓,๒๔๐ บาท



ที่เยอรมนี นายวุฒพีแกง ชินเกอ ดีไซเนอร์ในเมืองเครเฟลด์ ทำคอลเล็กชั่นหน้ากากสุดพิเศษ ที่มีดีไซเนอร์ไฮเอนด์ เป็นทางเลือกสำหรับคนที่ชอบแฟชั่นที่มีความโดดเด่น ไม่มีใครเหมือน และไม่เหมือนใคร โดยวุฒพีแกง ยังตั้งใจจะมอบ ๑๐ เปอร์เซ็นต์ของรายได้ ช่วยทำสิ่งดีๆ ในสังคมด้วย

ขณะที่ในสหรัฐอเมริกา บริตทานี เอลลิส และ เคนนิเซีย ครอส สองสาวดีไซเนอร์ผู้สร้างแบรนด์ Sports and Sparkles ก็ถือโอกาสดีไซ์หน้ากากแนวแฟชั่นที่ดูเท่ๆ สปอร์ตๆ เหมาะกับสาววัยใสที่ชอบอะไรวิบวับ สะดุดตา ออกมาให้บรรดาแฟชั่นนิสต้าได้เลือกซื้อกัน

ที่บาร์ทเรน ก็มีดีไซเนอร์ชื่อ นาตา อลาวี ดีไซ์หน้ากากลวดลายสวยๆ สำหรับมอบเป็นของขวัญในกล่องสวยงามให้กันในวันนี้

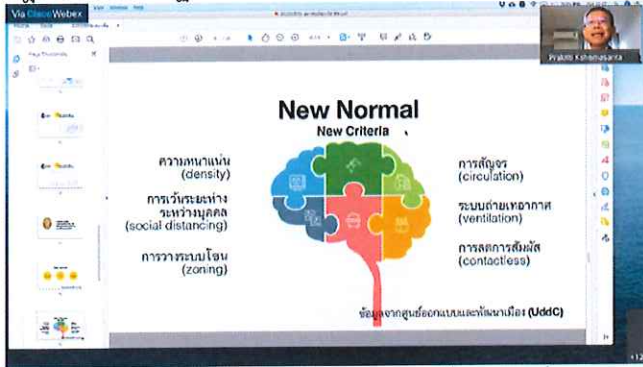


ที่มา : www.sentangsedtee.com



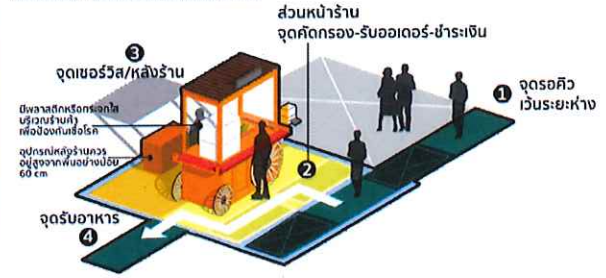
อาชีพเตรียมปรับตัวรับ “New Normal”

สมาพันธ์สภาวิชาชีพแห่งประเทศไทย ผนึก ๑๑ อาชีพ ร่วมถกข้อสรุปแนวทางการประกอบอาชีพยุค New Normal หลังโควิด-19 จบ อาทิ ทักษะและกระบวนการทำงานที่ต้องปรับ ความต้องการจ้างงาน สวัสดิการฉุกเฉิน กฎระเบียบมาตรฐานอาชีพใหม่ การใช้เทคโนโลยีมาเป็นส่วนหนึ่งในการทำงาน ฯลฯ



ร้านค้าแพลงลอย

แพลงลอยมีการสับหว่างและเว้นระยะห่าง



อาชีพที่มีการเปลี่ยนแปลงแน่นอน จำนวน ๔ อาชีพ ได้แก่

๑. แพทย์ยุคใหม่ใส่ใจระบบสุขภาพออนไลน์ หนุนผู้ป่วยดูแลสุขภาพตนเองจากที่บ้านอย่างมีประสิทธิภาพ และได้รับการรักษาที่ต่อเนื่อง
๒. ทนายความยุคใหม่ ต้องพร้อมรับ e-Filing อำนวยความสะดวกประชาชน ยื่นฟ้องร้อง สืบพยาน พิจารณาคดีความผ่านระบบ VDO Conference โดยไม่ต้องขึ้นศาล
๓. สถาปนิกต้องจัด Criteria งานออกแบบใหม่ ป้องกันการแพร่กระจายเชื้อและส่งเสริมการเข้าถึงบริการของผู้คน
๔. วิศวกรไทยต้องปรับตัว ต่อยอดความรู้พัฒนาเทคโนโลยี ต่อยอดความรู้ผลิตภัณฑ์นวัตกรรมสู้โควิด-19 และพร้อมรองรับโรคอุบัติใหม่ในอนาคต

ทั้งนี้ งานเสวนาในหัวข้อ “การเตรียมตัวรับ New Normal หลังวิกฤตไวรัสโควิด-19” จัดขึ้นเมื่อเร็ว ๆ นี้ ผ่านระบบ Cisco Webex ศาสตราจารย์ ดร.สุชัชวีร์ สุวรรณสวัสดิ์ ประธานคณะกรรมการบริหารสมาพันธ์สภาวิชาชีพแห่งประเทศไทย และอธิการบดีสถาบันเทคโนโลยีพระจอมเกล้าเจ้าคุณทหารลาดกระบัง (สจล.) กล่าวถึงโควิด-19 (COVID-19) ถือเป็นโรคอุบัติใหม่ที่ได้สร้างความเปลี่ยนแปลงต่อทุกสรรพสิ่งทั่วโลก ทั้งกระบวนการทำงานของวิชาชีพต่าง ๆ และพฤติกรรมของผู้คนที่เปลี่ยนสู่สิ่งใหม่ (New Normal) ที่ให้ความสำคัญกับการดูแลสุขภาพทวิคุณ อาทิ การเลือกซื้อผลิตภัณฑ์ทำความสะอาดและฆ่าเชื้อ การเว้นระยะห่างทางสังคม (Social Distancing) รวมถึงการทำกิจกรรมต่าง ๆ ผ่านระบบออนไลน์จากที่บ้าน ทั้งการสั่งอาหาร ชมภาพยนตร์แบบไลฟ์สตรีม เพื่อเป็นการป้องกันการแพร่ระบาดที่อาจเกิดขึ้นในอนาคต

ดังนั้น สมาพันธ์สภาวิชาชีพแห่งประเทศไทย ซึ่งประกอบด้วยสภาวิชาชีพ ๑๑ แห่ง ได้แก่ แพทยสภา สภาการพยาบาล สภานายความ สภาเภสัชกรรม ทันตแพทยสภา สภาวิศวกร สภาสถาปนิก สัตวแพทยสภา สภาเทคนิคการแพทย์ สภากายภาพบำบัด และสภาวิชาชีพบัญชีฯ จึงได้ร่วมกันจัดงานเสวนา ในหัวข้อ “การเตรียมตัวรับ New Normal หลังวิกฤตไวรัสโควิด-19” ผ่านระบบ Cisco Webex ขึ้น เพื่อหาข้อสรุปถึงแนวทางการปรับตัวประกอบอาชีพทั้ง ๑๑ สาขาวิชาชีพควบคุม ในยุคที่พฤติกรรมผู้คนเปลี่ยน อาทิ ‘ทักษะและกระบวนการทำงานที่ต้องปรับ’ เพื่อป้องกันการแพร่กระจายเชื้อไวรัสและโรคอุบัติใหม่ในอนาคต ‘ความต้องการจ้างงาน’ ที่มีศักยภาพสูงและพร้อมปรับตัวรับสถานการณ์ ‘สวัสดิการฉุกเฉิน’ สำหรับบุคลากรทางการแพทย์ที่ได้รับผลกระทบจากโควิด-19 ‘กฎระเบียบมาตรฐานอาชีพใหม่’ ที่ให้ความสำคัญกับสุขอนามัยประชาชนเป็นหลัก ‘การใช้เทคโนโลยีมาเป็นส่วนหนึ่งในการทำงาน’ เพื่ออำนวยความสะดวกประชาชนในการเข้าถึงบริการและความรู้ ฯลฯ

ทั้งนี้ จากงานเสวนาดังกล่าว พบว่า มี ๔ แนวทางการปรับตัวสำหรับการประกอบวิชาชีพเพื่อรองรับ New Normal หลังโควิด-19 ที่น่าสนใจ ดังข้อสรุปต่อไปนี้

- แพทย์ยุคใหม่ใส่ใจเฮลท์เทค (Health Tech) ด้วยพฤติกรรม New Normal ของผู้คนที่เลือกใช้ชีวิตประจำวันที่บ้านมากขึ้น แต่ยังคงให้ความสำคัญกับสุขภาพต่อเนื่อง ดังนั้น บุคลากรทางการแพทย์ ทั้งแพทย์ พยาบาล และเภสัชกร จึงจำเป็นต้องเรียนรู้เทคโนโลยีด้านสุขภาพ หรือระบบสุขภาพออนไลน์ อาทิ Telenursing Telemedicine Telepharmacy เพื่อนำมาสนับสนุนการทำงาน และพร้อมเสริมความรู้สุขภาพถึงบ้านประชาชน ที่ครอบคลุมการให้คำปรึกษาด้านสุขภาพ การจัดส่งไปรษณีย์ การนัดหมายและติดตามอาการผู้ป่วย เพื่อให้ผู้ป่วยสามารถดูแลตัวเองได้อย่างมีประสิทธิภาพ และได้รับการรักษาที่ต่อเนื่อง



- ทนายความยุคใหม่ ต้องพร้อมรับ e-Filing สภานายความ ถือเป็นอีกหนึ่งหน่วยงานที่มีการปรับปรุงระบบการทำงานอย่างต่อเนื่อง โดยที่ผ่านมา ศาลยุติธรรม กระทรวงยุติธรรม ได้พัฒนาระบบ e-Filing System ระบบยื่นฟ้อง และส่งคำคู่ความ เพื่ออำนวยความสะดวกแก่ประชาชน ให้สามารถยื่นฟ้องร้อง ยื่นเอกสารสำคัญ สืบพยาน รวมถึงพิจารณาคดีความผ่านระบบ VDO Conference โดยไม่ต้องเดินทางไปขึ้นศาล นอกจากนี้ สภานายความ ยังมีสายด่วน ๑๖๖๗ พร้อมให้คำปรึกษาด้านกฎหมาย มาตรการ ข้อควรปฏิบัติ และสิทธิที่ประชาชน รวมถึงผู้ประกอบการพึงได้

- สถาปนิกต้องจัด Criteria งานออกแบบใหม่ ด้วยเงื่อนไขของการป้องกันการแพร่กระจายเชื้อ สถาปนิกยุค New Normal จะต้องให้ความสำคัญกับเกณฑ์ออกแบบใหม่ใน ๖ ด้านสำคัญ คือ ความหนาแน่น การเว้นระยะห่างทางสังคม การจัดโซนนิ่ง การสัญจร ระบบถ่ายเทอากาศ และการลดการสัมผัส (ข้อมูล: ศูนย์ออกแบบและพัฒนาเมือง (UddC-CEUS) จุฬาลงกรณ์มหาวิทยาลัย) สู่ การทำงานร่วมกับวิศวกรในการปรับปรุงโครงการงานออกแบบสถานที่ต่าง ๆ ในอนาคต เช่น ร้านค้าแผงลอย ตลาดอาหาร ศูนย์อาหาร ฯลฯ ที่ผู้คนสามารถเข้าใช้บริการได้อย่างสะดวกสบาย และไม่เสี่ยงต่อการติดเชื้อ

- วิศวกรไทยต้องปรับตัว ต่อยอดความรู้พัฒนาเทคโนโลยี เพราะเทคโนโลยีด้านวิศวกรรม ถือเป็นกลไกหนึ่งในการร่วมแก้ไขปัญหาในหลากหลายมิติ ดังนั้น วิศวกรยุคใหม่ ต้องพร้อมปรับตัว เรียนรู้ และบูรณาการความรู้สู่การประดิษฐ์นวัตกรรมสู้โควิด-๑๙ ตลอดจนรองรับโรคอุบัติใหม่อื่น ๆ ในอนาคต เช่น การพัฒนา Co-Bot หุ่นยนต์ทำงานร่วมกับทีมแพทย์ เทคโนโลยีไร้สัมผัส (Touchless Technology) โดรนเทคโนโลยี (Drone Technology) ในการจัดส่งเวชภัณฑ์และอาหาร หรือห้องตรวจเชื้อพิเศษ เพื่อลดเสี่ยงการสัมผัสกับผู้ป่วยโดยตรง รวมถึงการคิดค้นแนวทางการจัดการขยะติดเชื้อภายใต้กระบวนการวิศวกรรมสิ่งแวดล้อม ฯลฯ

อย่างไรก็ดี สมาพันธ์สภาวิชาชีพแห่งประเทศไทย มุ่งยกระดับมาตรฐานสภาวิชาชีพในระดับสากล ผ่านขบวนการแห่งความร่วมมือและความเข้มแข็งที่สภาวิชาชีพแต่ละแห่ง เสริมสร้างและสานสัมพันธ์อันยิ่งใหญ่ต่อกัน เพื่อ ประโยชน์สูงสุด ต่อการพัฒนาวิชาชีพและสังคมไทยในอนาคต ศาสตราจารย์ ดร.สุชัชวีร์ กล่าวทิ้งท้าย

ภาพกิจกรรมเดือนมิถุนายน ๒๕๖๓



◇ ร่วมพิธีรับพันธุ์ข้าวพระราชทาน และกิจกรรมจิตอาสา ปล่อยพันธุ์ปลาและปลูกหญ้าแฝก เนื่องในโอกาสเฉลิมพระชนมพรรษาสมเด็จพระนางเจ้าฯ พระบรมราชินี ประจำปีพุทธศักราช ๒๕๖๓ ณ ฟาร์มตัวอย่างในสมเด็จพระนางเจ้าสิริกิติ์ พระบรมราชินีนาถ หนองลาด ตำบลท่าข้าม อำเภอกำแพงแสน จังหวัดสิงห์บุรี ◇



◇ จัดกิจกรรมฝึกอบรมอาชีพตามโครงการเตรียมความพร้อมแก่กำลังแรงงาน และแนวอาชีพผู้ไม่อยู่ในระบบการจ้างงาน กิจกรรมเพิ่มอาชีพ เพิ่มรายได้ หลักสูตร “การเย็บกระเป๋า และการสกรีนลาย” มีผู้เข้ารับการอบรม จำนวน ๒๐ คน ระหว่างวันที่ ๑๗ - ๑๙ มิถุนายน ๒๕๖๓ ณ ที่ทำการผู้ใหญ่บ้านหมู่ที่ ๑๐ ตำบลจรัญราย อำเภอนิคมบ่งศรี จังหวัดสิงห์บุรี ◇



◇ ร่วมชี้แจงขั้นตอนการขึ้นทะเบียนผู้ประกอบการนิคมบ่งศรี และสิทธิต่างๆ พร้อมทั้งประชาสัมพันธ์ตำแหน่งงานว่าง พร้อมกับแนะนำการประกอบอาชีพอิสระ ให้แก่ผู้ถูกเลิกจ้าง จำนวน ๑๓๘ คน จากบริษัท เอฟเอสเค (ประเทศไทย) จำกัด ประเภทกิจการ ผลิตชิ้นส่วนลำโพง ตั้งอยู่เลขที่ ๓๑/๒ หมู่ที่ ๒ ตำบลบ้านหม้อ อำเภอพรมบุรี จังหวัดสิงห์บุรี ◇

ภาพกิจกรรมเดือนมิถุนายน ๒๕๖๓



◇ ร่วมกิจกรรมเดินปลูกต้นไม้ ตามโครงการ “สิงห์บุรี รักสิ่งแวดล้อม เก็บเมล็ดพันธุ์ เพาะกล้าปีนี้ปลูกวันเข้าพรรษาปีหน้า” เพื่อรณรงค์ให้ประชาชนตระหนัก/มีจิตสำนึก และมีส่วนร่วมในการเพิ่มพื้นที่สีเขียวในพื้นที่ต่างๆ ตามแนวทางประชากรรัฐ โดยมีเป้าหมายให้ทุกภาคส่วนในจังหวัดสิงห์บุรี เพาะต้นกล้าและปลูกต้นไม้ยืนต้น จำนวน ๒๑๑,๑๑๐ ต้น ณ บึงวังกะจับ หมู่ที่ ๑ ตำบลคอทราย อำเภอค่ายบางระจัน จังหวัดสิงห์บุรี ◇



◇ ให้การต้อนรับเจ้าหน้าที่สำนักงานจัดหางานจังหวัดลพบุรี พร้อมด้วยกลุ่มผู้รับงานไปทำที่บ้าน จำนวน ๑๕ คน เดินทางมาศึกษา ดูงานกลุ่มรับงานไปทำที่บ้านจังหวัดสิงห์บุรี ตามโครงการเตรียมความพร้อมแก่กำลังแรงงาน กิจกรรมส่งเสริมการรับงานไปทำที่บ้าน จำนวน ๒ กลุ่ม ได้แก่

- กลุ่มวิสาหกิจชุมชนบ้านแม่ลา อำเภอบางระจัน จังหวัดสิงห์บุรี
- กลุ่มพรมเช็ดเท้าบ้านการ้อง อำเภออินทร์บุรี จังหวัดสิงห์บุรี ◇



◇ ร่วมกิจกรรมเฉลิมพระเกียรติสมเด็จพระเจ้าอยู่หัวมหาวชิราลงกรณ บดินทรเทพยวรางกูร โดยอาสาสมัครแรงงานร่วมใจอาสาพัฒนาบ้านเกิด ประจำปีงบประมาณ พ.ศ. ๒๕๖๓ จังหวัดสิงห์บุรี โดยร่วมกันบำเพ็ญประโยชน์ ทำความสะอาดบริเวณรอบศาลาทำงานและปลูกต้นไม้ เพื่อเฉลิมพระเกียรติ และกลายเป็นพระราชกุศลเนื่องในโอกาสวันเฉลิมพระชนมพรรษา ๒๘ กรกฎาคม พ.ศ. ๒๕๖๓ ณ โครงการฟาร์มตัวอย่างในสมเด็จพระนางเจ้าสิริกิติ์ พระบรมราชินีนาถ (หนองลาด) หมู่ที่ ๑,๒ ตำบลท่าข้าม อำเภอค่ายบางระจัน และหมู่ที่ ๓ ตำบลวิหารขาว อำเภอท่าช้าง จังหวัดสิงห์บุรี ◇



◇ เข้าร่วมพิธีหล่อเทียนพรรษาจังหวัดสิงห์บุรี ประจำปีงบประมาณ พ.ศ. ๒๕๖๓ เพื่อเป็นการสืบสานอนุรักษ์วัฒนธรรมประเพณี สืบทอด พระพุทธศาสนา และร่วมส่งเสริมความสามัคคีให้ประชาชนได้ทำกิจกรรมร่วมกัน ณ บริเวณศาลหลักเมืองจังหวัดสิงห์บุรี อำเภอเมืองสิงห์บุรี จังหวัดสิงห์บุรี ◇



◇ เข้าร่วมการประชุมหัวหน้าส่วนราชการสังกัดกระทรวงแรงงาน จังหวัดสิงห์บุรี ประจำปีเดือนมิถุนายน ๒๕๖๓ ณ ห้องประชุมสำนักงานแรงงานจังหวัดสิงห์บุรี ชั้น ๒ ศาลากลางจังหวัด สิงห์บุรี (หลังเก่า) อำเภอเมืองสิงห์บุรี จังหวัดสิงห์บุรี ◇



◇ เข้าร่วมประชุมชี้แจงผลการดำเนินการโครงการตามแผนปฏิบัติราชการจังหวัด สิงห์บุรี โครงการของกลุ่มจังหวัดภาคกลางตอนบนที่ดำเนินงานในพื้นที่จังหวัด สิงห์บุรี โครงการตามแผนปฏิบัติราชการของกระทรวง/กรม และโครงการ ตามแผนปฏิบัติราชการขององค์กรปกครองส่วนท้องถิ่น ประจำปีงบประมาณ พ.ศ. ๒๕๖๓ ของคณะกรรมการธรรมาภิบาลจังหวัดสิงห์บุรี ณ ห้องประชุมนายทองแสงใหญ่ ชั้น ๓ ศาลากลางจังหวัดสิงห์บุรี (หลังใหม่) ◇

ตำแหน่งงานว่างในจังหวัดสิงห์บุรี เดือนกรกฎาคม ๒๕๖๓

โดย สำนักงานจัดหางานจังหวัดสิงห์บุรี

ตำแหน่งงานว่าง อาจมีการเปลี่ยนแปลงได้ หรือมีตำแหน่งงานว่างเพิ่มเติมอยู่เสมอ สอบถามรายละเอียดเพิ่มเติมได้ที่

สำนักงานจัดหางานจังหวัดสิงห์บุรี โทร ๐ ๓๖๕๐ ๗๒๐๒-๓

ลำดับ ที่	ตำแหน่งงานว่าง	เพศ	อายุ	วุฒิการศึกษา	จำนวน (อัตรา)	ค่าจ้าง	สถานประกอบการ/ ที่ตั้ง/ ประเภทกิจการ
๑	หัวหน้าแผนกซ่อมบำรุง	ชาย	๒๕ ปีขึ้นไป	ปวส. ช่างยนต์ ช่างกลโรงงาน	๑	๑๑,๘๐๐ บาท/เดือน	บริษัท คอมพาวด์เคลย์ จำกัด ๘๙/๑ หมู่ที่ ๒ ถนนสายเอเชีย ต.บ้านหม้อ อ.พรหมบุรี จ.สิงห์บุรี ๑๖๑๒๐ โทร. ๐ ๓๖๕๙ ๘๘๒๕-๗ ผลิตสินค้าสำเร็จรูปสำหรับอุตสาหกรรมเซรามิกส์
	พนักงานช่าง TPM/AM	ชาย	๑๘ ปีขึ้นไป	ปวช.-ปวส. ช่างยนต์ ช่างกลโรงงาน,ช่างไฟฟ้า	๑	๑๐,๑๕๐ บาท/เดือน	
	หัวหน้าแผนกการตลาด	ชาย/หญิง	๒๒-๓๕ ปี	ป.ตรี การตลาด สาขาที่เกี่ยวข้อง	๑	๑๒,๙๐๐ บาท/เดือน	
	ช่างซ่อมบำรุง	ชาย	๑๘ ปีขึ้นไป	ปวช.-ปวส. ช่างยนต์ ช่างกลโรงงาน	๑	๑๐,๑๕๐ บาท/เดือน	
๒	พนักงานฝ่ายผลิต	ชาย	๑๘-๓๕ ปี	ป.๖ ขึ้นไป	๒๐	๓๑๕ บาท/วัน	บริษัท กิจทุนชัย จำกัด ๘ หมู่ที่ ๒ ต.บ้านหม้อ อ.พรหมบุรี จ.สิงห์บุรี ๑๖๑๒๐ โทร. ๐ ๓๖๕๑ ๐๘๘๘ ผลิตอุปกรณ์ยึดโยงสายไฟ
๓	ช่างไฟฟ้า	ชาย	๒๒-๔๐ ปี	ปวส.ช่างไฟฟ้า	๒	๓๑๕ บาท/วัน	บริษัท การบูรณาเธอร์ส จำกัด ๘๐/๑ หมู่ที่ ๔ ต.บางน้ำเชี่ยว อ.พรหมบุรี จ.สิงห์บุรี ๑๖๑๒๐ โทร. ๐ ๓๖๕๙ ๙๕๙๙ ผลิตและจำหน่ายอุปกรณ์ทางการเกษตร
	พนักงานขาย (มีประสบการณ์)	หญิง	๒๔-๔๐ ปี	ปวส.-ป.ตรี ทุกสาขา	๒	๓๕๐ บาท/วัน	
๔	พนักงานอะไหล่	ชาย	๒๐-๓๕ ปี	ปวส.-ป.ตรี	๓	๙,๐๐๐ บาท/เดือน	บริษัท โตโยต้าสิงห์บุรี จำกัด ๑๐๙ หมู่ที่ ๑ ต.บางมัญ อ.เมือง จ.สิงห์บุรี ๑๖๐๐๐ โทร. ๐ ๓๖๖๙ ๙๓๙๙ จำหน่ายรถยนต์
	พนักงานรับรถ	ชาย/หญิง	๒๐-๓๕ ปี	ปวส.-ป.ตรี	๓	๙,๐๐๐ บาท/เดือน	
	ช่างยนต์	ชาย	๒๐-๓๕ ปี	ปวส. ช่างยนต์	๓	๙,๕๐๐ บาท/เดือน	
	เจ้าหน้าที่ธุรการชาย	ชาย/หญิง	๒๐-๓๕ ปี	ปวส.-ป.ตรี	๓	๑๐,๐๐๐ บาท/เดือน	
	พนักงานขาย	ชาย/หญิง	๒๐-๓๕ ปี	ม.๖ ขึ้นไป	๒๐	๑๐,๐๐๐ บาท/เดือน	

ตำแหน่งงานว่างในจังหวัดสิงห์บุรี เดือนกรกฎาคม ๒๕๖๓

โดย สำนักงานจัดหางานจังหวัดสิงห์บุรี

ตำแหน่งงานว่าง อาจมีการเปลี่ยนแปลงได้ หรือมีตำแหน่งงานว่างเพิ่มเติมอยู่เสมอ สอบถามรายละเอียดเพิ่มเติมได้ที่

สำนักงานจัดหางานจังหวัดสิงห์บุรี โทร ๐ ๓๖๕๐ ๗๒๐๒-๓

ลำดับ ที่	ตำแหน่งงานว่าง	เพศ	อายุ	วุฒิการศึกษา	จำนวน (อัตรา)	ค่าจ้าง	สถานประกอบการ/ ที่ตั้ง/ ประเภทกิจการ
๕	ผู้จัดการฝ่ายประกันคุณภาพ (มีประสบการณ์)	ชาย/หญิง	๒๕-๔๕ ปี	ป.ตรี สาขาที่เกี่ยวข้อง	๑	๒๐,๐๐๐ บาท/เดือน	บริษัท โพรเพท (ประเทศไทย) จำกัด ๑๒ หมู่ที่ ๓ ต.หัวป่า อ.พรหมบุรี จ.สิงห์บุรี ๑๖๑๒๐ โทร. ๐ ๓๖๕๑ ๐๗๘๗ ผลิตบรรจุภัณฑ์พลาสติก
๖	เจ้าหน้าที่วางแผนการผลิต	ชาย/หญิง	๒๐-๔๐ ปี	ปวช.-ป.ตรี	๑	๑๒,๐๐๐ บาท/เดือน	บริษัท บีเอส โปร อินเทอร์เน็ตเนชั่นแนล จำกัด ๑๖๘ หมู่ที่ ๓ ถนนสายเอเชีย ต.บ้านหม้อ อ.พรหมบุรี จ.สิงห์บุรี ๑๖๑๒๐ โทร. ๐ ๓๖๖๙ ๙๓๖๕ <u>ผลิตตู้ควบคุมไฟฟ้า</u>
	หัวหน้าแผนกจัดซื้อ	ชาย/หญิง	๒๒-๔๐ ปี	ป.ตรี	๑	๑๕,๐๐๐ บาท/เดือน	
	จป.วิชาชีพ	ชาย/หญิง	๒๒-๔๐ ปี	ป.ตรี อาชีวอนามัย สาขาที่เกี่ยวข้อง	๑	๑๕,๐๐๐ บาท/เดือน	
	พนักงานฝ่ายผลิต	ชาย/หญิง	๑๘-๔๐ ปี	ป.๖ ขึ้นไป	๑๐	๓๑๕ บาท/วัน	
	แม่บ้าน	หญิง	๒๐-๔๕ ปี	ป.๖ ขึ้นไป	๑	๓๑๕ บาท/วัน	
๗	วิศวกร	ชาย	๒๒-๓๕ ปี	ป.ตรี วิศวกรรม ไฟฟ้าหรือเครื่องกล	๑	๑๗,๐๐๐ บาท/เดือน	บริษัท เอเชีย อินซูเลเตอร์ จำกัด (มหาชน) ๙๙ หมู่ที่ ๒ ต.บ้านหม้อ อ.พรหมบุรี จ.สิงห์บุรี ๑๖๑๒๐ โทร. ๐ ๓๖๕๙ ๙๗๕๓-๔ <u>ผลิตลูกถ้วยฉนวนไฟฟ้า</u>
๘	พนักงานตรวจสอบคุณภาพ	ชาย	๒๕-๓๕ ปี	ม.๓ ขึ้นไป	๘	๓๑๕ บาท/วัน	บริษัท ยามาโมโต้ เฟรนด์รี (ประเทศไทย) จำกัด ๕๑ หมู่ที่ ๒ ต.น้ำตาล อ.อินทร์บุรี จ.สิงห์บุรี ๑๖๑๑๐ โทร. ๐ ๓๖๘๑ ๒๘๘๙ <u>การหล่อเหล็ก</u>

ตำแหน่งงานว่างต่างจังหวัด เดือนกรกฎาคม ๒๕๖๓

โดย สำนักงานจัดหางานจังหวัดสิงห์บุรี

ตำแหน่งงานว่าง อาจมีการเปลี่ยนแปลงได้ หรือมีตำแหน่งงานว่างเพิ่มเติมอยู่เสมอ สอบถามรายละเอียดเพิ่มเติมได้ที่

สำนักงานจัดหางานจังหวัดสิงห์บุรี โทร ๐ ๓๖๕๐ ๗๒๐๒-๓

ลำดับ ที่	ตำแหน่งงานว่าง	เพศ	อายุ	วุฒิการศึกษา	จำนวน (อัตรา)	ค่าจ้าง	สถานประกอบการ/ที่ตั้ง/ ประเภทกิจการ
๑	เจ้าหน้าที่พัฒนาลูกค้า	ชาย/หญิง	๒๒-๓๕ ปี	ป.ตรี	๑	๑๓,๐๐๐ บาท/เดือน	บริษัท สยามแม็คโคร จำกัด (สาขาสิงห์บุรี) ๑๙๐ หมู่ที่ ๗ ต.บางงา อ.ท่าช้าง จ.ลพบุรี ๑๕๑๕๐ โทร. ๐ ๓๖๖๘ ๖๗๑๐ <u>ห้างสรรพสินค้า</u>
	หัวหน้าแผนกเบเกอรี่	ชาย/หญิง	๒๕-๓๕ ปี	ปวส.-ป.ตรี	๑	๑๗,๐๐๐ บาท/เดือน	
	พนักงานแผนกอาหารสด	ชาย/หญิง	๒๒-๓๕ ปี	ม.๖ ขึ้นไป	๒	๙,๗๕๐ บาท/เดือน	
๒	หัวหน้างานภาชนะบรรจุ	ชาย	๒๐-๔๐ ปี	ม.๖ ขึ้นไป	๑	๓๒๐ บาท/วัน	บริษัท เล็งเฮงอกริฟู้ดส์ จำกัด ๕๙/๑ หมู่ที่ ๑ ต.ห้วยไผ่ อ.แสวงหา จ.อ่างทอง ๑๔๑๕๐ โทร. ๐ ๓๕๙๔ ๙๘๓๖-๗ <u>ผักและผลไม้แปรรูป</u>
๓	ช่างซ่อมบำรุงรถโดยสาร	ชาย	๑๘ ปีขึ้นไป	ม.๖ ขึ้นไป	๒	๑๑,๖๐๐ บาท/เดือน	บริษัท นครชัยทัวร์ จำกัด ๑๕๓๖-๓๘ ถนนมิตรภาพ ต.ในเมือง อ.เมือง จ.นครราชสีมา ๓๐๐๐๐ โทร. ๐ ๔๔๒๖ ๑๕๕๕ ต่อ ๑๒๓ <u>บริการขนส่งด้วยรถยนต์โดยสาร</u>
	เจ้าหน้าที่อะไหล่	ชาย	๒๐ ปีขึ้นไป	ม.๖-ป.ตรี	๑	๙,๘๐๐ บาท/เดือน	
	เจ้าหน้าที่กิจการรถโดยสาร	ชาย	๒๒ ปีขึ้นไป	ม.๖-ป.ตรี	๑	๙,๘๐๐ บาท/เดือน	
	เจ้าหน้าที่ธุรการ	ชาย	๒๒ ปีขึ้นไป	ม.๖-ป.ตรี	๑	๑๐,๘๐๐ บาท/เดือน	
	พนักงานต้อนรับบนรถ	ชาย/หญิง	๑๘-๓๐ ปี	ม.๓ ขึ้นไป	๑	๑๔,๐๐๐ บาท/เดือน	
	เจ้าหน้าที่บริการลูกค้า	ชาย/หญิง	๑๘-๓๐ ปี	ม.๓ ขึ้นไป	๒	๑๒,๕๐๐ บาท/เดือน	
๔	เจ้าหน้าที่ควบคุมระบบการผลิต	ชาย	๒๐ ปีขึ้นไป	ม.๖ ขึ้นไป	๘	๑๐,๕๐๐ บาท/เดือน	บริษัท ปัญญาไฟเบอร์คอนเทนเนอร์ จำกัด ๑๑๐/๔ หมู่ที่ ๔ ถนนเศรษฐกิจ ๑ ต.บ้านเกาะ อ.เมือง จ.สมุทรสาคร ๗๔๐๐๐ โทร. ๐ ๓๔๔๖ ๘๐๑๙ <u>ผลิตภัณฑ์กระดาษพิมพ์</u>
	ช่างซ่อมบำรุง	ชาย	๒๐ ปีขึ้นไป	ปวช.-ปวส.	๒	๑๑,๕๐๐ บาท/เดือน	

ตำแหน่งงานว่างคนพิการ เดือนกรกฎาคม ๒๕๖๓

โดย สำนักงานจัดหางานจังหวัดสิงห์บุรี

ตำแหน่งงานว่าง อาจมีการเปลี่ยนแปลงได้ หรือมีตำแหน่งงานว่างเพิ่มเติมอยู่เสมอ สอบถามรายละเอียดเพิ่มเติมได้ที่

สำนักงานจัดหางานจังหวัดสิงห์บุรี โทร ๐ ๓๖๕๐ ๗๒๐๒-๓

ลำดับ ที่	ตำแหน่งงานว่าง	เพศ	อายุ	วุฒิการศึกษา	จำนวน (อัตรา)	ค่าจ้าง	สถานประกอบการ/ที่ตั้ง/ ประเภทกิจการ
๑	พนักงานทั่วไป - พิจารหางร่างกายหรือ การเคลื่อนไหว	ชาย/หญิง	๑๘-๕๕ ปี	ป.๖ ขึ้นไป	๑	๓๑๕ บาท/วัน	บริษัท บีเอส โปร อินเทอร์เน็ต จำกัด ๑๖๘ หมู่ที่ ๓ ถนนสายเอเชีย ต.บ้านหม้อ อ.พรหมบุรี จ.สิงห์บุรี ๑๖๑๒๐ โทร. ๐ ๓๖๖๙ ๙๓๖๕ ผลิตตู้ควบคุมไฟฟ้า



สำนักงานจัดหางานจังหวัดสิงห์บุรี



การขายของหน้าร้าน ของแรงงานต่างด้าว

คุณสมบัติของนายจ้าง



ต้องจดทะเบียนประกอบพาณิชย์กิจและได้รับใบอนุญาตพาณิชย์

กรณีได้รับยกเว้น
ไม่ต้องจดทะเบียน



ต้องแสดงหลักฐาน

1. ใบอนุญาต/ใบรับรองให้ประกอบพาณิชย์กิจ
2. เอกสารที่ทางราชการออกให้เพื่ออนุญาต/รับรองให้ประกอบพาณิชย์กิจ

จ้างแรงงานได้จำนวนเท่าใด ?

ระยะเวลาดำเนินการหรือจดทะเบียนนิติบุคคล



น้อยกว่า 1 ปี

รับได้สูงสุด 3 คน

ไม่มีเงินได้เกิดขึ้นในรอบปีภาษีที่ผ่านมา จ้างได้ 1 คน
มีลูกจ้างไทย 10 คนจ้างเพิ่มได้ 1 คน รวมลูกจ้างไทย
20 คน จะจ้างได้ 2 คน



มากกว่า 1 ปี

รับได้สูงสุด 20 คน

10 คนแรก ใช้เกณฑ์ภาษีเงินได้กำหนดจำนวนที่รับได้

10 คนหลัง ใช้เกณฑ์จ้างงานคนไทยกำหนดจำนวนที่รับได้

ดำเนินการหรือจดทะเบียนฯ มากกว่า 1 ปี



เกณฑ์ภาษีเงินได้

1. ได้รับยกเว้นไม่ต้องชำระภาษี จ้างได้ 1 คน
2. ชำระภาษี ตั้งแต่ 1 - 50,000 บาท จ้างได้ 3 คน
3. ชำระภาษี ตั้งแต่เกินกว่า 50,000 บาท
และทุกๆ 50,000 บาท จ้างเพิ่มได้ 1 คน
แต่ไม่เกิน 10 คน



เกณฑ์จ้างงานคนไทย

มีลูกจ้างคนไทยตั้งแต่ 30 คน จ้างเพิ่มได้ 1 คน
ทุกๆ จำนวนลูกจ้างคนไทยที่เพิ่มขึ้น 10 คน
จ้างเพิ่มได้ 1 คน แต่ไม่เกิน 20 คน



คนต่างด้าวจะมีสิทธิขายของหน้าร้านได้ต้องทำอะไร ?

คนต่างด้าวจะต้องได้รับใบอนุญาตทำงานซึ่งแสดงสิทธิ
ในการทำงานขายของหน้าร้านจากนายทะเบียน

1.

ยื่นคำขอเปลี่ยนรายการในใบอนุญาตและได้รับใบอนุญาตใหม่
หรือสลักหลังในใบอนุญาตเดิมที่แสดงสิทธิในการทำงานขายของหน้าร้าน

2.

ยื่นคำขอได้ที่สำนักงานจัดหางานจังหวัด
สำนักงานจัดหางานกรุงเทพมหานครพื้นที่ ณ ที่ทำงาน



สำนักงานจัดหางานจังหวัดสิงห์บุรี ศาลากลางจังหวัดสิงห์บุรี อาคาร ๑ ชั้น ๑
ถนนสิงห์บุรี - บางพาน ตำบลบางมัญ อำเภอเมืองสิงห์บุรี จังหวัดสิงห์บุรี



โทร. ๐๓๖ - ๕๐๗๒๐๒ - ๓ โทรสาร ๐๓๖ - ๕๐๗๒๐๑



สนง.จัดหางาน จังหวัดสิงห์บุรี



Email : sbr@doe.go.th



สำนักงานจัดหางานจังหวัดสิงห์บุรี



การระงับการเดินทางไปเก็บผลไม้ป่า และการเดินทางไปทำงานในตำแหน่งคนงานตามฤดูกาล (Seasonal work) และคนงานสนับสนุน (Staff) ในฟินแลนด์และสวีเดน ฤดูกาลปี ๒๐๒๐

นางเจนจิรา เดชะรัฐ จัดหางานจังหวัดสิงห์บุรี ขอประชาสัมพันธ์ เรื่อง การระงับการเดินทางไปเก็บผลไม้ป่า และการเดินทางไปทำงานในตำแหน่งคนงานตามฤดูกาล (Seasonal work) และคนงานสนับสนุน (Staff) ในฟินแลนด์และสวีเดน ฤดูกาลปี ๒๐๒๐

ด้วยกรมการกงสุล กระทรวงต่างประเทศ ได้แจ้งความเห็นของสถานเอกอัครราชทูต ณ กรุงสตอกโฮล์ม และสถานเอกอัครราชทูต ณ กรุงเฮลซิงกิ ซึ่งได้พิจารณาความเหมาะสมของการเดินทางไปเก็บผลไม้ป่า ฤดูกาลปี ๒๐๒๐ แล้ว มีความเห็นว่า คนงานไทยไม่ควรเดินทางไปเก็บผลไม้ป่าในฤดูกาลนี้ เนื่องจากสถานการณ์การแพร่ระบาดในทั้งสองประเทศยังคงดำเนินอยู่ และยังไม่มีความมั่นใจว่าจะหมดไปในช่วงฤดูกาลดังกล่าว เพื่อเป็นการให้ความคุ้มครองคนงานไทยในช่วงสถานการณ์การแพร่ระบาดของโรคติดเชื้อไวรัสโคโรนา 2019 ดังนั้น กรมการจัดหางานจึงขอแจ้งระงับการเดินทางไปเก็บผลไม้ป่า และการเดินทางไปทำงานในตำแหน่งคนงานตามฤดูกาล (Seasonal work) และคนงานสนับสนุน (Staff) ในฟินแลนด์และสวีเดน ฤดูกาลปี ๒๐๒๐

สำหรับคนงานไทยที่ไม่ได้เดินทางไปเก็บผลไม้ป่า หรือเดินทางไปทำงานในตำแหน่งคนงานตามฤดูกาล (Seasonal work) และคนงานสนับสนุน (Staff) ในฟินแลนด์และสวีเดน ฤดูกาลปี ๒๐๒๐ และประสงค์จะหางานทำ สามารถติดต่อรับบริการของกรมการจัดหางานได้ที่สำนักงานจัดหางานจังหวัดทุกจังหวัด หรือสำนักงานจัดหางานกรุงเทพมหานครพื้นที่ตามภูมิภาค ซึ่งกรมการจัดหางานได้จัดเตรียมตำแหน่งงานว่างในประเทศ และต่างประเทศ เพื่อรองรับคนหางานที่ต้องการมีงานทำ รวมถึงการแนะแนวการประกอบอาชีพอิสระ เพื่อเป็นทางเลือกในการประกอบอาชีพต่อไป หรือติดต่อสายด่วนกรมการจัดหางาน ๑๖๙๔



สนง.จัดหางาน จังหวัดสิงห์บุรี



Email : sbr@doe.go.th



สำนักงานจัดหางานจังหวัดสิงห์บุรี ศาลากลางจังหวัดสิงห์บุรี อาคาร ๑ ชั้น ๑ ถนนสิงห์บุรี-บางพาน ตำบลบางมัญ อำเภอเมืองสิงห์บุรี จังหวัดสิงห์บุรี



โทรศัพท์ ๐๓๖-๕๐๗๒๐๒-๓ โทรสาร ๐๓๖-๕๐๗๒๐๑

แผนการสอบภาษาญี่ปุ่นและทดสอบทักษะฝีมือ ของแรงงานที่มีทักษะเฉพาะ(Specified Skilled Workers) ในประเทศไทย

นางเจนจิรา เดชะรัฐ จัดหางานจังหวัดสิงห์บุรี ขอประชาสัมพันธ์ แผนการสอบภาษาญี่ปุ่น
และทดสอบทักษะฝีมือของแรงงานที่มีทักษะเฉพาะ (Specified Skilled Workers) ในประเทศไทย

ด้วยรัฐบาลญี่ปุ่นได้แจ้งแผนการดำเนินการสอบภาษาญี่ปุ่นและทดสอบทักษะฝีมือในประเทศไทย
โดยมีหน่วยงานจัดการทดสอบของประเทศญี่ปุ่น ๓ หน่วยงาน คือ กระทรวงการต่างประเทศ
เป็นผู้ดำเนินการสอบภาษาญี่ปุ่นเบื้องต้น กระทรวงสาธารณสุข แรงงาน และสวัสดิการ และกระทรวงเกษตร
ป่าไม้ และประมง เป็นผู้ดำเนินการทดสอบทักษะใน ๓ สาขาอาชีพ คือ ๑) ภาษาญี่ปุ่นที่เกี่ยวข้องกับ
งานบริหารและทักษะงานบริหาร ๒) ทักษะงานเกษตรและ ๓) ทักษะงานบริการอาหาร

โดยให้แรงงานไทยที่เคยไปฝึกงานที่ประเทศญี่ปุ่น ครบ ๓ ปี และต้องการไปทำงาน
ที่ประเทศญี่ปุ่นในสาขาอื่นที่ไม่ได้ผ่านการฝึกงานมาก่อน และผู้สนใจทำงานในสถานะแรงงานที่มีทักษะเฉพาะ
เตรียมความพร้อมตนเองล่วงหน้า สำหรับสมัครสอบภาษาญี่ปุ่นและทดสอบฝีมือในประเทศไทย
ซึ่งการสอบภาษาญี่ปุ่นและทดสอบดังกล่าวจะเริ่มประมาณ เดือนมิถุนายน ๒๕๖๓ เป็นต้นไป
และอาจปรับเปลี่ยนตามสถานการณ์ที่เกิดขึ้นเกี่ยวกับโรคติดเชื้อไวรัสโคโรนา 2019 (COVID-19) ทั้งนี้
หากสถานการณ์ดังกล่าวคลี่คลายลงสามารถดำเนินการทดสอบได้ฝ่ายญี่ปุ่นจะแจ้งให้ฝ่ายไทย
ทราบกำหนดการที่ชัดเจนอีกครั้ง

การระงับการเดินทางไปเก็บผลไม้ป่า และการเดินทางไปทำงานในตำแหน่งคนงานตามฤดูกาล (Seasonal work) และคนงานสนับสนุน (Staff) ในฟินแลนด์และสวีเดน ฤดูกาลปี ๒๐๒๐

นางเจนจิรา เดชะรัฐ จัดหางานจังหวัดสิงห์บุรี ขอประชาสัมพันธ์ เรื่อง การระงับการเดินทางไปเก็บผลไม้ป่า และการเดินทางไปทำงานในตำแหน่งคนงานตามฤดูกาล (Seasonal work) และคนงานสนับสนุน (Staff) ในฟินแลนด์และสวีเดน ฤดูกาลปี ๒๐๒๐

ด้วยกรมการกงสุล กระทรวงต่างประเทศ ได้แจ้งความเห็นของสถานเอกอัครราชทูต ณ กรุงสตอกโฮล์ม และสถานเอกอัครราชทูต ณ กรุงเฮลซิงกิ ซึ่งได้พิจารณาความเหมาะสมของการเดินทางไปเก็บผลไม้ป่า ฤดูกาลปี ๒๐๒๐ แล้ว มีความเห็นว่า คนงานไทยไม่ควรเดินทางไปเก็บผลไม้ป่าในฤดูกาลนี้ เนื่องจากสถานการณ์การแพร่ระบาดในทั้งสองประเทศยังคงดำเนินอยู่ และยังมีแนวโน้มจะหมดยไปในช่วงฤดูกาลดังกล่าว เพื่อเป็นการให้ความคุ้มครองคนงานไทยในช่วงสถานการณ์การแพร่ระบาดของโรคติดเชื้อไวรัสโคโรนา 2019 ดังนั้น กรมการจัดหางานจึงขอแจ้งระงับการเดินทางไปเก็บผลไม้ป่า และการเดินทางไปทำงานในตำแหน่งคนงานตามฤดูกาล (Seasonal work) และคนงานสนับสนุน (Staff) ในฟินแลนด์และสวีเดน ฤดูกาลปี ๒๐๒๐

สำหรับคนงานไทยที่ไม่ได้เดินทางไปเก็บผลไม้ป่า หรือเดินทางไปทำงานในตำแหน่งคนงานตามฤดูกาล (Seasonal work) และคนงานสนับสนุน (Staff) ในฟินแลนด์และสวีเดน ฤดูกาลปี ๒๐๒๐ และประสงค์จะหางานทำ สามารถติดต่อรับบริการของกรมการจัดหางานได้ที่สำนักงานจัดหางานจังหวัดทุกจังหวัด หรือสำนักงานจัดหางานกรุงเทพมหานครพื้นที่ตามภูมิภาคฯ ซึ่งกรมการจัดหางานได้จัดเตรียมตำแหน่งงานว่างในประเทศ และต่างประเทศ เพื่อรองรับคนหางานที่ต้องการมีงานทำ รวมถึงการแนะแนวการประกอบอาชีพอิสระ เพื่อเป็นทางเลือกในการประกอบอาชีพต่อไป หรือติดต่อสายด่วนกรมการจัดหางาน ๑๖๙๔