



North Eastern Labour Market Situation

สถานการณ์ตลาดแรงงานภาคตะวันออกเฉียงเหนือ

DESIGN

ปีที่ 12 ฉบับที่ 6 ประจำเดือน มิถุนายน 2563

บทสรุปสาระ...

สถานการณ์ตลาดแรงงานภาคตะวันออกเฉียงเหนือ เดือน มิถุนายน 2563 ความต้องการแรงงาน จำนวน 6,208 อัตรา เพิ่มขึ้นร้อยละ 52.98

จากข้อมูลของสำนักงานสถิติแห่งชาติเดือน มีนาคม 2563



ผู้มีงานทำ 8.90 ล้านคน ลดลงร้อยละ 3.28



ผู้ว่างงาน 8.04 หมื่นคน เพิ่มขึ้นร้อยละ 28.23

คิดเป็นอัตราการว่างงานร้อยละ 0.86

ทั้งนี้ผู้ที่สนใจสามารถดูรายละเอียดข้อมูลและติดตาม
สถานการณ์ตลาดแรงงานภาคตะวันออกเฉียงเหนือได้ที่

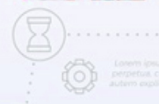
www.doe.go.th/lmi-ne



CONTENTS



1 **ภาวะการทำงาน
ของประชากร**



2 **ภาวะความต้องการ
การแรงงาน**



3 **การไปทำงาน
ต่างประเทศ**



4 **การทำงาน
ของคนต่างด้าว**

คณะผู้จัดทำ

ผู้อำนวยการจัดทำ : นางสาวสุกกุล ไตรรัตนกุลผลาด

ผู้อำนวยการกองบริหารข้อมูลตลาดแรงงาน

ผู้จัดทำ : ศูนย์บริหารข้อมูลตลาดแรงงานภาคตะวันออกเฉียงเหนือ

ศาลากลางจังหวัดขอนแก่น ชั้น 3 (หลังเก่า)

ถนนศูนย์ราชการ ตำบลในเมือง อำเภอเมือง

จังหวัดขอนแก่น 40000

โทรศัพท์ : 0-4323-9016, 0-4323-4752

โทรสาร : 0-4323-9016

เว็บไซต์ : www.doe.go.th/lmi-ne

E-mail : lm_kkn@doe.go.th



QR CODE

www.doe.go.th/lmi-ne

วัตถุประสงค์ เพื่อเผยแพร่สถานการณ์ตลาดแรงงานในภาคตะวันออกเฉียงเหนือ

ดูรายละเอียดเพิ่มเติมและ

ติดตามสถานการณ์ตลาดแรงงานภาค ฯ ได้ที่...

QR CODE สถานการณ์ตลาดแรงงาน

ภาคตะวันออกเฉียงเหนือ



ภาวะการทำงานของประชากร

จากข้อมูลของสำนักงานสถิติแห่งชาติที่ทำการสำรวจในเดือนมีนาคม 2563

ประชากรอายุ 15 ปีขึ้นไป 15 ล้านคน

ผู้อยู่ในกำลังแรงงานรวม
9.31 ล้านคน

ผู้อยู่ในกำลังแรงงาน
5.69 ล้านคน

กำลังแรงงานปัจจุบัน
8.98 ล้านคน

รอฤดูกาล
3.32 แสนคน

ทำงานบ้าน 1.49 ล้านคน

เรียนหนังสือ 1.45 ล้านคน

อื่น ๆ (เด็ก ดมขรา ผู้ป่วย
หรือผู้พิการไม่สามารถทำงานได้)
2.76 ล้านคน

ผู้มีงานทำ
8.90 ล้านคน

ผู้ว่างงาน
8.04 หมื่นคน

***หมายเหตุ : ใช้ข้อมูลเดือนมีนาคม 63 เนื่องจากสำนักงานสถิติแห่งชาติ มีการปรับระบบ Cloud Service

อัตราการว่างงาน
ร้อยละ 0.86



ผู้มีงานทำ 8.90 ล้านคน
ลดลง 3.02 แสนคน

ผู้ว่างงาน 8.04 หมื่นคน
(อัตราการว่างงานร้อยละ 0.86)

มีนาคม 2562 จำนวน 9.20 ล้านคน
กุมภาพันธ์ 2563 จำนวน 9.09 ล้านคน

ลดลง 3.28%

ลดลง 2.14%

มีนาคม 2562 จำนวน 6.27 หมื่นคน

กุมภาพันธ์ 2563 จำนวน 9.76 หมื่นคน

เพิ่มขึ้น 28.23%

ลดลง 17.62%

ภาคเกษตร 4.20 ล้านคน

ชั่วโมงการทำงานต่อสัปดาห์

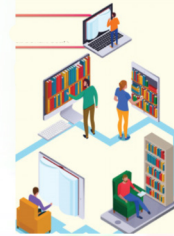
นอกภาคเกษตร 4.69 ล้านคน 5 อันดับ

- การขนส่ง/การขายปลีก 1.34 ล้านคน
- การผลิต 0.70 ล้านคน
- การก่อสร้าง 0.69 ล้านคน
- ที่พักแรมและบริการ 0.45 ล้านคน
- การบริหารราชการ 0.39 ล้านคน



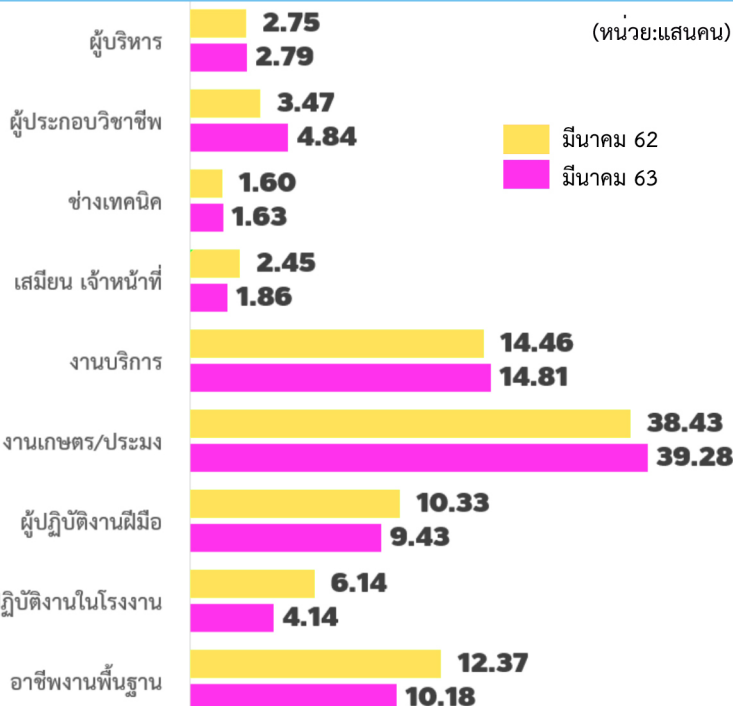
ไม่เคยทำงานมาก่อน
3.83 หมื่นคน

เคยทำงานมาก่อน 4.21 หมื่นคน



- ภาคการบริการ 1.59 หมื่นคน
- ภาคการผลิต 2.52 หมื่นคน
- ภาคเกษตรกรรม 0.10 หมื่นคน

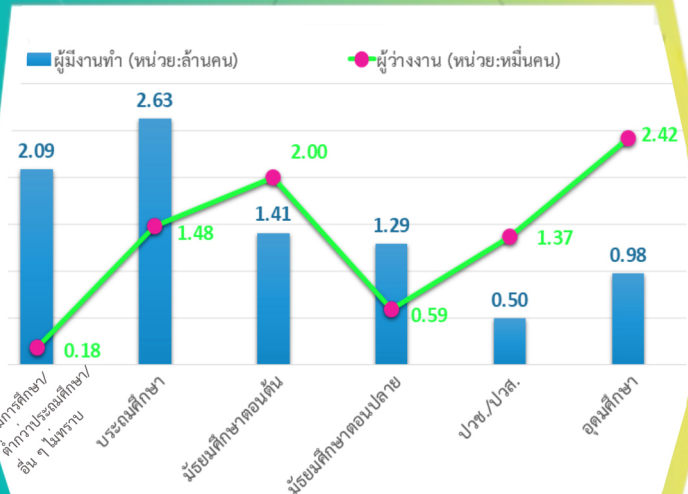
ผู้มีงานทำ จำแนกตามหมวดอาชีพ



ระดับการศึกษา

ผู้มีงานทำ (หน่วย: ล้านคน)

ผู้ว่างงาน (หน่วย: หมื่นคน)



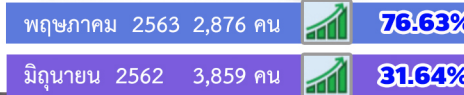
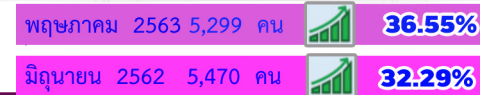
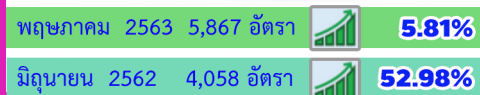
ภาวะความต้องการแรงงาน

นายจ้าง/สถานประกอบการ แจ้งความต้องการแรงงานผ่านบริการจัดหางานโดยรัฐ ณ เดือนมิถุนายน 2563 จำนวน 6,208 อัตรา เป็นความต้องการแรงงานในระดับ ปวช.-ปวส./อนุปริญญามากที่สุด จำนวน 2,618 อัตรา (42.17%) รองลงมาได้แก่ ระดับมัธยมศึกษา 2,239 อัตรา (36.07%) ระดับปริญญาตรีขึ้นไป จำนวน 699 อัตรา (11.26%) และระดับประถมศึกษา จำนวน 652 อัตรา (10.50%)

แจ้งความต้องการแรงงานกับกรมการจัดหางาน 6,208 อัตรา

ผู้สมัครงานที่มาใช้บริการกับกรมจัดหางาน 7,236 คน

การบรรจุงาน 5,080 คน



หมายเหตุ : เปรียบเทียบกับเดือน มิถุนายน 2563

ความต้องการแรงงาน 5 อันดับแรกในกลุ่มงานต่าง ๆ

ผู้บริหาร 178 อัตรา

1. ผู้จัดการฝ่ายขายและกรรตลกด
2. ผู้จัดการฝ่ายผลิต/ด้านการผลิต
3. ผู้จัดการฝ่ายผลิต/การค้าส่งและค้าปลีก
4. ผู้จัดการฝ่ายการเงินและบริหาร
5. ผู้จัดการฝ่ายอื่น ๆ

เสมียน เจ้าหน้าที่ 771 อัตรา

1. เจ้าหน้าที่สำนักงาน
2. เจ้าหน้าที่ห้องสมุด
3. เจ้าหน้าที่คลังสินค้า
4. เจ้าหน้าที่ขนส่ง
5. เจ้าหน้าที่เก็บเงินและเจ้าหน้าที่ขายตัว

ผู้ปฏิบัติงานฝีมือ 729 อัตรา

1. ช่างเพชรพลอย
2. ช่างเครื่องและช่างปรับแต่งเครื่องยนต์
3. ช่างตัดเย็บเครื่องแต่งกายและช่างทำหมวก
4. ช่างเชื่อมและช่างตัดโลหะ
5. ช่างไฟฟ้าอาคารและอุปกรณ์ไฟฟ้า

ผู้ประกอบวิชาชีพ 117 อัตรา

1. ผู้ประกอบวิชาชีพทางธุรกิจ
2. วิศวกรไฟฟ้า
3. วิศวกรโยธา
4. ผู้ประกอบวิชาชีพด้านงานบุคลากร
5. โปรแกรมเมอร์

พนักงานบริการ 766 อัตรา

1. พนักงานขายของหน้าร้าน
2. พนักงานบริการอาหารและเครื่องดื่ม
3. แม่บ้าน
4. ผู้ให้บริการด้านการป้องกันภัย
5. พอครีว

ผู้ปฏิบัติงานในโรงงาน 283 อัตรา

1. ผู้ควบคุมเครื่องจักรในการประกอบชิ้นส่วน
2. ผู้ควบคุมเครื่องจักรผลิตผลิตภัณฑ์พลาสติก
3. ผู้ประกอบผลิตภัณฑ์เครื่องจักรกล
4. ผู้ประกอบอุปกรณ์ไฟฟ้า
5. พนักงานขับรถจักร

ช่างเทคนิค 1,398 อัตรา

1. ช่างเทคนิคด้านวิทยาศาสตร์กายภาพและเคมี
2. ช่างเทคนิควิศวกรรมโยธา
3. ช่างเทคนิควิศวกรรมไฟฟ้า
4. ช่างเทคนิควิศวกรรมอิเล็กทรอนิกส์/โทรคมนาคม
5. ช่างเทคนิควิศวกรรมเครื่องกล

งานเกษตร/ประมง 9 อัตรา

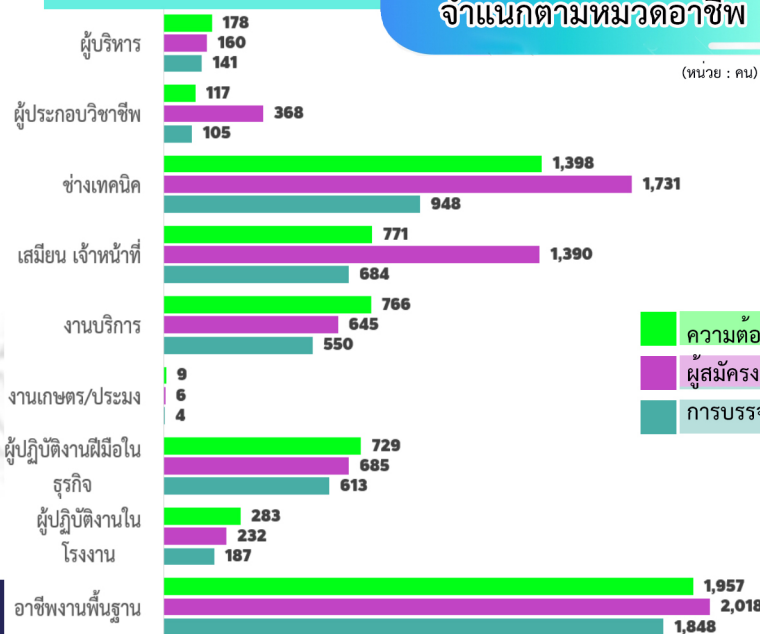
1. ผู้ทำงานป่าไม้และตัดโค่นต้นไม้
2. ผู้ผลิตผลิตภัณฑ์นมและเลี้ยงสัตว์
3. ผู้เพาะปลูกพืชผลทางการเกษตร
4. ผู้เลี้ยงสัตว์ปีก

อาชีพงานพื้นฐาน 1,957 อัตรา

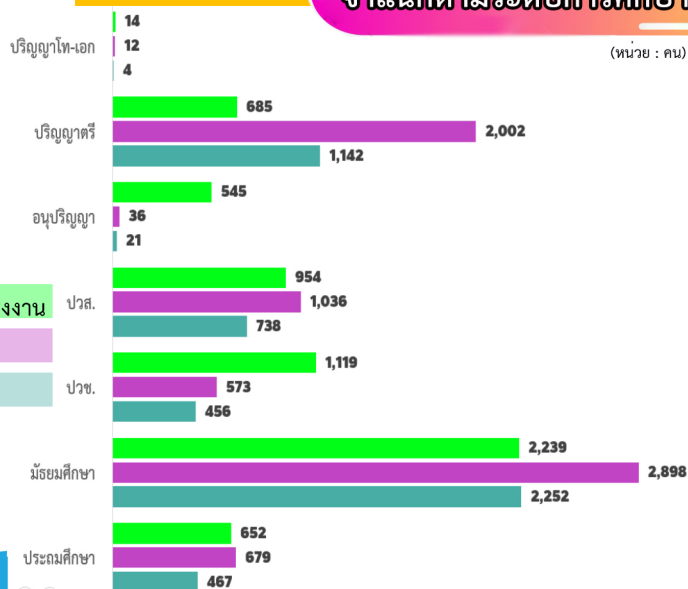
1. แรงงานด้านการประกอบ
2. แรงงานบรรจุผลิตภัณฑ์
3. พนักงานรับส่งเอกสาร
4. แรงงานด้านก่อสร้างอาคารและสิ่งปลูกสร้าง
5. ผู้ขนส่งสินค้าต่าง ๆ

ความต้องการแรงงาน ผู้สมัครงานที่มาใช้บริการ และการบรรจุงาน

จำแนกตามหมวดอาชีพ



จำแนกตามระดับการศึกษา



การไปทำงานต่างประเทศของแรงงานไทย ณ เดือน พฤษภาคม 2563 มี จำนวน 224 คน

จังหวัดในภาคตะวันออกเฉียงเหนือ
ที่แรงงานไปทำงานต่างประเทศมากที่สุด 5 อันดับแรก

(หน่วย : คน)



ประเทศที่มีแรงงานในภาคตะวันออกเฉียงเหนือ
ไปทำงานมากที่สุด 5 อันดับแรก



จำแนกตามวิธีการเดินทาง

เฉพาะ
Re-entry VISA

90 คน

-96.74%

จากช่วงเดียวกันของปีก่อน

เฉพาะ 5 วิธีการเดินทาง 224 คน

-91.05% จากช่วงเดียวกันของปีก่อน



การทำงานของคนต่างด้าว

จำนวนคนต่างด้าวคงเหลือ ในภาคตะวันออกเฉียงเหนือ เดือน พฤษภาคม 2563



จังหวัดที่มีจำนวนคนต่างด้าวที่ได้รับ
อนุญาตทำงานคงเหลือมากที่สุด

