



รายงานผลการดำเนินงาน กองทุนเพื่อการบริหารจัดการการทำงานของคนต่างด้าว ประจำปี 2562

สำนักงานกองทุนเพื่อการบริหารจัดการการทำงานของคนต่างด้าว
Office the Management of Foreign Workers' Employment Fund

คำนำ

สำนักงานกองทุนเพื่อการบริหารจัดการการทำงานของคนต่างด้าว ได้จัดทำ “รายงานผลการดำเนินงานกองทุนเพื่อการบริหารจัดการการทำงานของคนต่างด้าว ประจำปีงบประมาณ ๒๕๖๒” เพื่อเผยแพร่ และประชาสัมพันธ์ผลการดำเนินงานของกองทุนเพื่อการบริหารจัดการการทำงานของคนต่างด้าวให้หน่วยงานภาครัฐ องค์กรเอกชน และประชาชนทั่วไป ได้รับทราบถึงความเป็นมา วัตถุประสงค์ วิสัยทัศน์ พันธกิจ เป้าประสงค์ ยุทธศาสตร์ โครงการที่ได้รับการจัดสรรเงินกองทุนฯ และผลการใช้จ่ายเงินกองทุนฯ ของหน่วยงานที่ได้รับการจัดสรรเงิน

สำนักงานกองทุนเพื่อการบริหารจัดการการทำงานของคนต่างด้าว หวังเป็นอย่างยิ่งว่า “รายงานผลการดำเนินงานกองทุนเพื่อการบริหารจัดการการทำงานของคนต่างด้าว ประจำปีงบประมาณ ๒๕๖๒” จะเป็นประโยชน์ต่อหน่วยงานในการนำข้อมูลไปใช้ประกอบการพิจารณา ปรับกรอบและวางแนวทางการดำเนินงาน การจัดทำแผนงาน/โครงการ เพื่อขอรับการอุดหนุน และช่วยเหลือในการดำเนินการบริหารจัดการเกี่ยวกับการทำงาน การจัดสวัสดิการ การศึกษา การสาธารณสุข และการให้ความคุ้มครองด้านแรงงาน แก่คนต่างด้าวให้เป็นไปตามวัตถุประสงค์ของกองทุนฯ อย่างแท้จริง และสอดคล้องกับระเบียบ ข้อกำหนด และกฎหมายที่เกี่ยวข้อง รวมทั้งสถานการณ์ที่เปลี่ยนแปลงไปในการบริหารจัดการแรงงานต่างด้าวต่อไป

สำนักงานกองทุนเพื่อการบริหารจัดการการทำงานของคนต่างด้าว

เมษายน ๒๕๖๓

สารบัญ

เรื่อง	หน้า
บทที่ ๑ : ข้อมูลพื้นฐานของกองทุนเพื่อการบริหารจัดการการทำงานของคนต่างด้าว	๑
- การจัดตั้ง	๑
- ที่มาของเงินกองทุน	๑
- วัตถุประสงค์ของการใช้จ่ายเงินกองทุน	๑
- โครงสร้างการบริหารงาน	๒
- แนวทางและหลักเกณฑ์การจัดสรรเงินกองทุน	๙
- การใช้จ่ายเงินกองทุนเพื่อประโยชน์ในการบริหารจัดการเงินกองทุนฯ	๑๐
- บทบาทและภารกิจของกองทุนฯ	๑๑
บทที่ ๒ : แผนปฏิบัติการกองทุนเพื่อการบริหารจัดการการทำงานของคนต่างด้าว ปี ๒๕๖๒	๑๒
- วิสัยทัศน์	๑๒
- พันธกิจ	๑๒
- เป้าประสงค์	๑๒
- ยุทธศาสตร์	๑๒
บทที่ ๓ : ผลการดำเนินงานและผลการใช้จ่ายเงินกองทุนเพื่อการบริหารจัดการการทำงานของคนต่างด้าว ประจำปีงบประมาณ พ.ศ. ๒๕๖๒	๑๗
- การวางแผนและจัดทำงบประมาณ	๑๗
- การจัดสรรเงินและการใช้จ่ายเงินกองทุนฯ	๑๘
- ผลการใช้จ่ายเงิน (จำแนกตามโครงการ)	๑๙
- รายงานผลการดำเนินงานของหน่วยงานที่ได้รับจัดสรรเงินกองทุนฯ	๒๒
บทที่ ๔ : การคืนเงินประกันค่าใช้จ่ายในการส่งคนต่างด้าวกลับออกไปนอกราชอาณาจักร	๓๐
- การคืนเงินประกันค่าใช้จ่ายในการส่งคนต่างด้าวกลับออกไปนอกราชอาณาจักร	๓๐
- วิธีการขอคืนเงินประกันค่าใช้จ่ายในการส่งคนต่างด้าวกลับออกไปนอกราชอาณาจักร	๓๑
บทที่ ๕ : การติดตามผลการดำเนินงานและผลการใช้จ่ายเงินกองทุนเพื่อการบริหารจัดการการทำงานของคนต่างด้าว	๓๒
- การติดตามผลการดำเนินงานและผลการใช้จ่ายเงินกองทุนฯ	๔๘
- การจัดประชุมกลุ่มย่อยในระดับพื้นที่	๕๓
- โครงการสัมมนาเชิงปฏิบัติการจัดทำแผนยุทธศาสตร์และแผนปฏิบัติการกองทุนฯ	๕๙

บทที่ ๑

ข้อมูลพื้นฐานของกองทุนเพื่อการบริหารจัดการ การทำงานของคนต่างด้าว

๑. การจัดตั้ง

กองทุนเพื่อการบริหารจัดการการทำงานของคนต่างด้าวจัดตั้งขึ้นตามพระราชกำหนดการบริหารจัดการการทำงานของคนต่างด้าว พ.ศ. ๒๕๖๐ มาตรา ๗๕ กำหนดให้จัดตั้งกองทุนขึ้นในกรมการจัดหางาน เรียกว่า “กองทุนเพื่อการบริหารจัดการการทำงานของคนต่างด้าว” เพื่อเป็นทุนหมุนเวียนสำหรับใช้จ่ายเกี่ยวกับการบริหารจัดการการทำงานของคนต่างด้าว

๒. ที่มาของเงินกองทุน

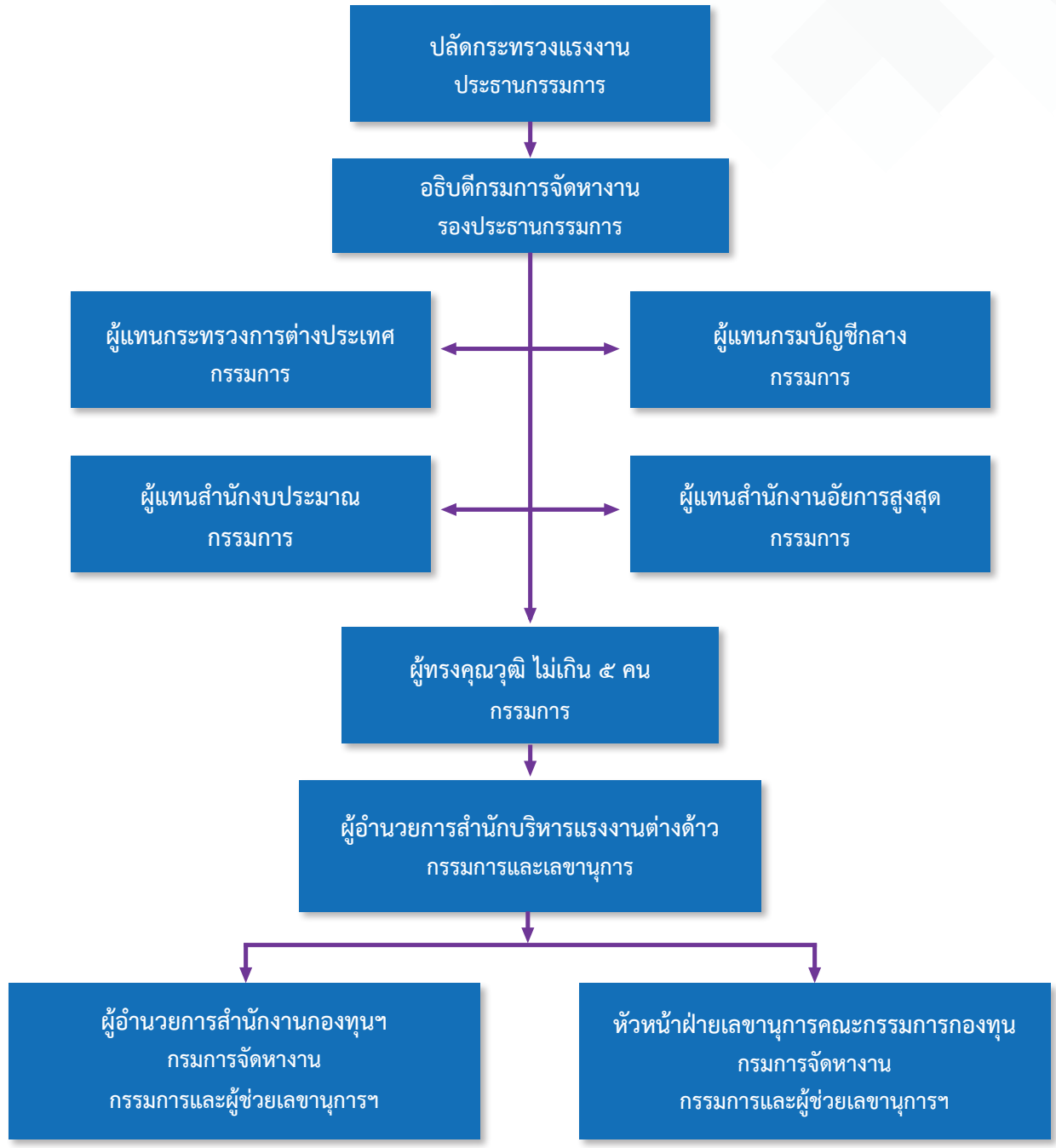
- ๒.๑ เงินหรือทรัพย์สินที่โอนมาจากกองทุนเพื่อการส่งคนต่างด้าวกลับออกไปนอกราชอาณาจักร ตามมาตรา ๑๔๐
- ๒.๒ เงินเพิ่มตามมาตรา ๑๑ วรรคห้า และมาตรา ๔๗ วรรคสอง และค่าปรับทางปกครองที่ปรับตามพระราชกำหนดนี้
- ๒.๓ เงินหรือทรัพย์สินที่มีผู้อุทิศให้
- ๒.๔ เงินค่าธรรมเนียมที่เรียกเก็บได้ตามพระราชกำหนดนี้ตามที่กระทรวงการคลังอนุญาตให้นำไปใช้จ่ายโดยไม่ต้องนำส่งคลังเป็นรายได้แผ่นดิน
- ๒.๕ ดอกผลของเงินหรือทรัพย์สินของกองทุน
- ๒.๖ เงินอุดหนุนจากรัฐบาลที่จัดสรรให้ตามความจำเป็น
- ๒.๗ เงินหรือทรัพย์สินอื่นใดที่กองทุนได้รับไม่ว่ากรณีใด

๓. วัตถุประสงค์ของการใช้จ่ายเงินกองทุน

- ๓.๑ ช่วยเหลือคนต่างด้าวซึ่งเข้ามาทำงานตามพระราชกำหนดนี้ที่ถูกละเมิดสิทธิตามกฎหมาย ด้านแรงงาน
- ๓.๒ ส่งคนต่างด้าวกลับออกไปนอกราชอาณาจักร
- ๓.๓ ช่วยเหลือและอุดหนุนหน่วยงานของรัฐ หรือองค์กรเอกชน ที่เสนอโครงการหรือแผนงาน ในการดำเนินการบริหารจัดการเกี่ยวกับการทำงาน การจัดสวัสดิการ การศึกษา การสาธารณสุข และการให้ความคุ้มครองด้านแรงงาน แก่คนต่างด้าว
- ๓.๔ คืนให้แก่คนต่างด้าวที่ส่งเงินเข้ากองทุนเพื่อการส่งคนต่างด้าวกลับออกไปนอกราชอาณาจักร ตามพระราชบัญญัติการทำงานของคนต่างด้าว พ.ศ. ๒๕๕๑ และเป็นค่าใช้จ่ายเกี่ยวกับการดำเนินการดังกล่าว
- ๓.๕ บริหารกองทุน
- ๓.๖ บริหารจัดการการทำงานของคนต่างด้าวตามพระราชกำหนดนี้

๔. โครงสร้างการบริหารงาน

การบริหารกองทุนเพื่อการบริหารจัดการการทำงานของคนต่างด้าว เป็นไปตามพระราชกำหนดการบริหารจัดการการทำงานของคนต่างด้าว พ.ศ. ๒๕๖๐ มาตรา ๗๘ โดยคณะกรรมการกองทุนเพื่อการบริหารจัดการการทำงานของคนต่างด้าว มีโครงสร้าง ดังนี้

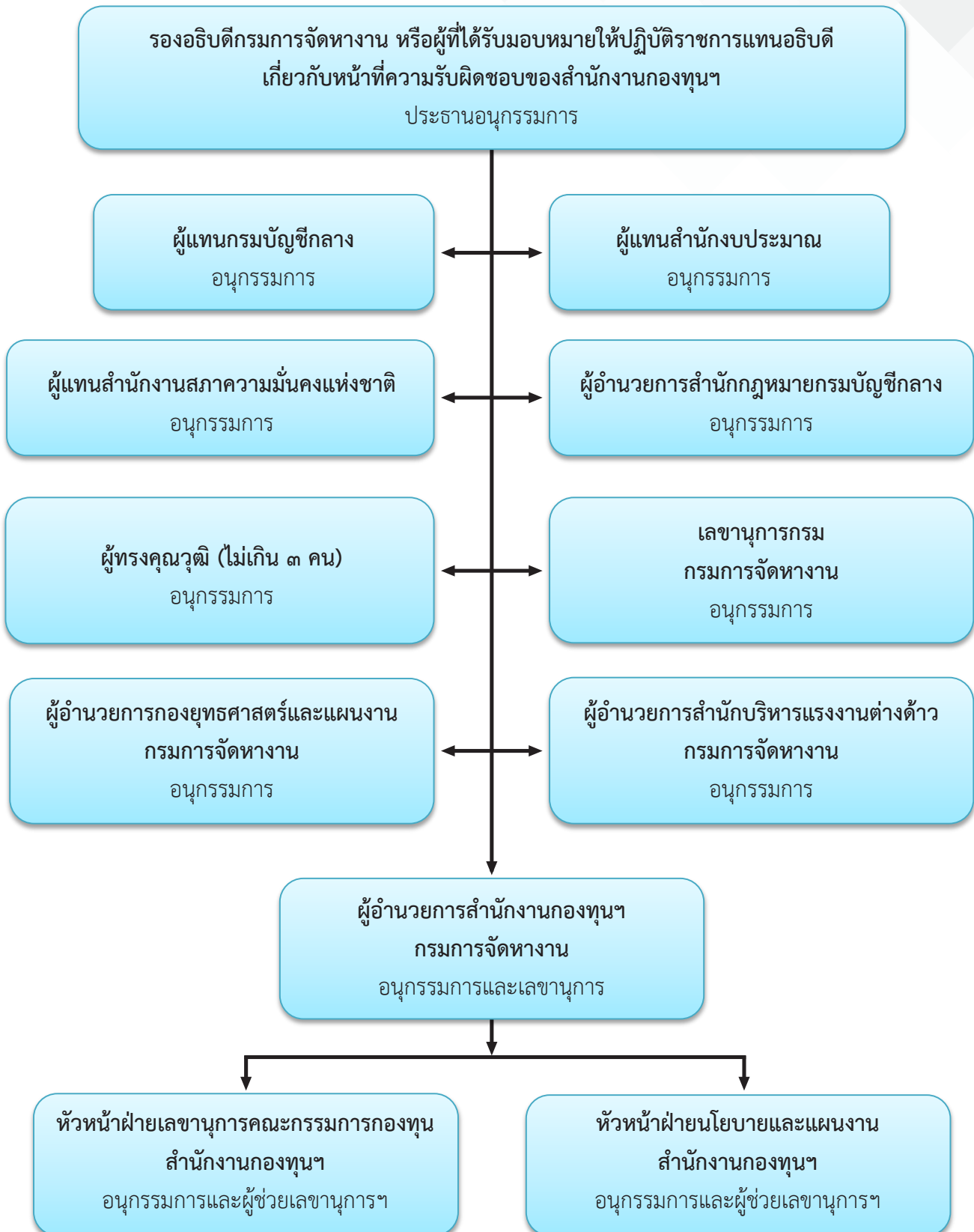


อำนาจหน้าที่ของคณะกรรมการกองทุน เพื่อการบริหารจัดการการทำงานของคนต่างด้าว

๑. กำหนดนโยบาย กำกับดูแลการบริหารจัดการและติดตามการดำเนินงานให้เป็นไปตามวัตถุประสงค์ของกองทุน
๒. กำหนดหลักเกณฑ์ วิธีการ และเงื่อนไขของการใช้จ่ายเงินกองทุนตามวัตถุประสงค์ของกองทุน
๓. พิจารณาอนุมัติแผนการดำเนินงานประจำปี
๔. พิจารณาจัดสรรเงินกองทุนเพื่อใช้จ่ายตามวัตถุประสงค์ของกองทุน
๕. ออกระเบียบเกี่ยวกับการรับเงิน การใช้จ่ายเงิน การเก็บรักษาเงิน การจัดหาผลประโยชน์ และการตรวจสอบภายในของกองทุนโดยความเห็นชอบของกระทรวงการคลัง
๖. ออกระเบียบเกี่ยวกับหลักเกณฑ์และวิธีการจ่ายเงินกองทุน เพื่อใช้ในการบริหารจัดการเกี่ยวกับการทำงานของคนต่างด้าว และการเบิกจ่ายเงินทดรองในการดำเนินการดังกล่าว

คณะกรรมการกองทุนได้แต่งตั้งคณะกรรมการเพื่อพิจารณาหรือปฏิบัติการอย่างใดอย่างหนึ่งตามที่คณะกรรมการกองทุนมอบหมาย ๓ คณะ ดังนี้

๑. คณะอนุกรรมการพิจารณากลั่นกรองการจัดสรรเงินกองทุนเพื่อการบริหารจัดการการทำงานของคนต่างด้าว มีโครงสร้าง ดังนี้



คณะกรรมการพิจารณากลับกองการจัดสรรเงินกองทุนเพื่อการบริหารจัดการ
การทำงานของคนต่างด้าว มีอำนาจหน้าที่ ดังนี้

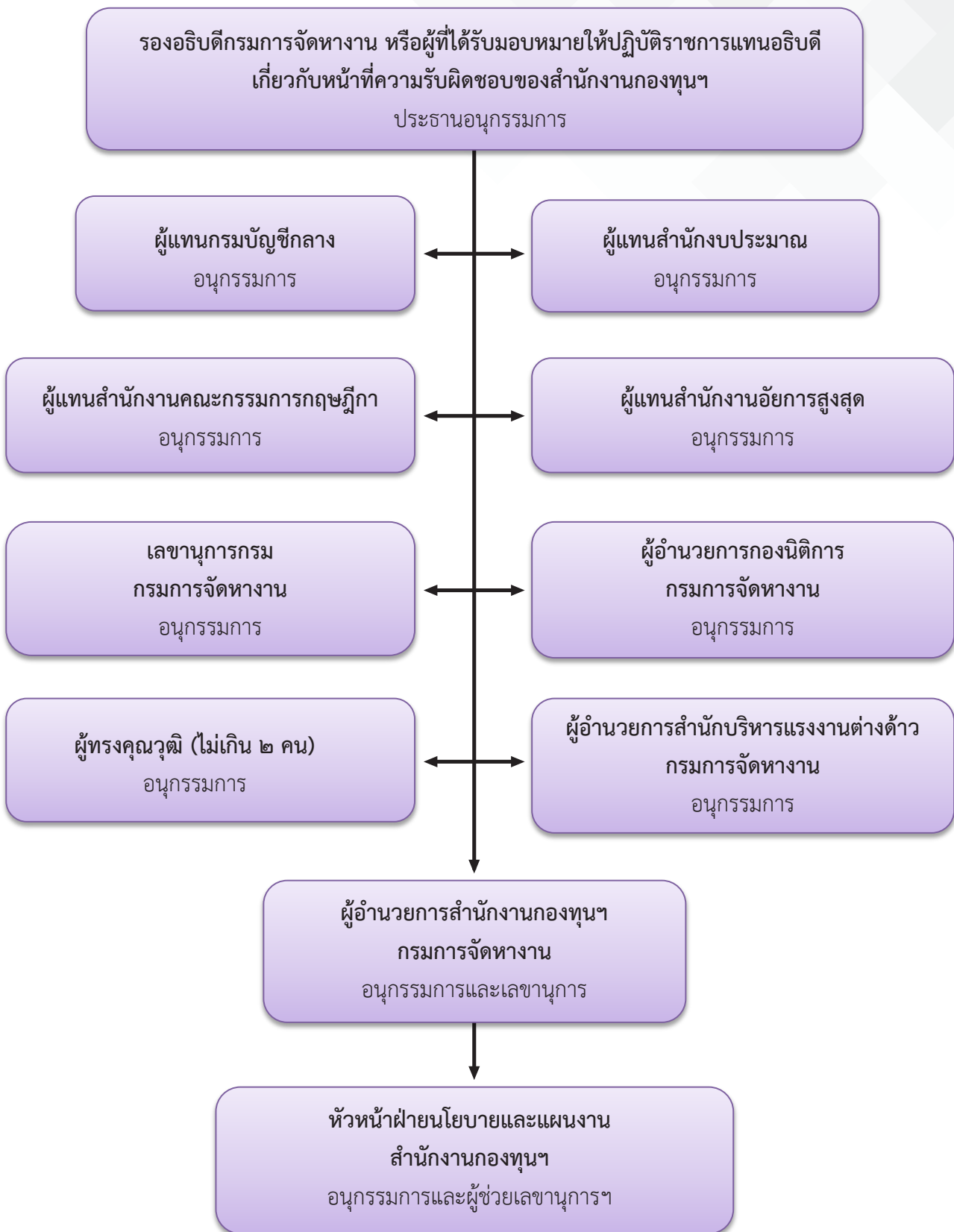
๑. กลับกองการจัดสรรเงินกองทุนเพื่อการบริหารจัดการการทำงานของคนต่างด้าว
ของหน่วยงานที่เกี่ยวข้องที่ประสงค์ขอรับการจัดสรรขั้นต้นก่อน ให้สอดคล้องกับแผนงาน
การบริหารจัดการ ตามที่กฎหมายกำหนด

๒. ประสานงานกับคณะบุคคลและหน่วยงานต่างๆ ที่ประสงค์ขอรับการจัดสรรเงินกองทุน
เพื่อการบริหารจัดการการทำงานของคนต่างด้าวเพื่อจัดส่งเอกสารและอาจเชิญผู้แทนหน่วยงาน
ที่เกี่ยวข้องมาให้ข้อมูลตามความจำเป็นและเหมาะสม

๓. รายงานผลการดำเนินงานต่อคณะกรรมการกองทุนเพื่อการบริหารจัดการการทำงานของ
ของคนต่างด้าว

๔. ปฏิบัติหน้าที่อื่นตามที่คณะกรรมการกองทุนเพื่อการบริหารจัดการการทำงานของ
ของคนต่างด้าวมอบหมาย

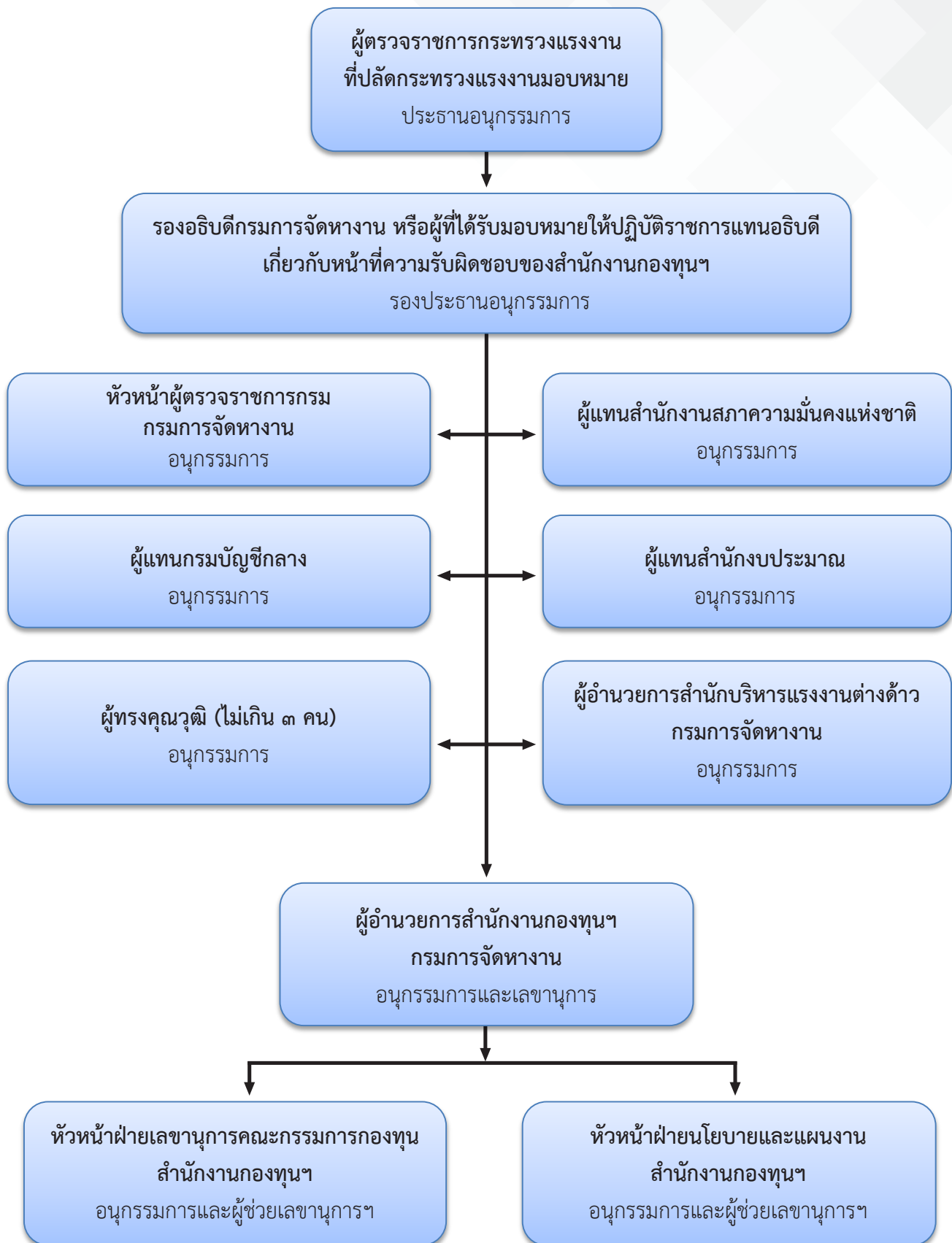
๒. คณะอนุกรรมการพิจารณากลั่นรองกฎหมายกองทุนเพื่อการบริหารจัดการ
การทำงานของคนต่างด้าว มีโครงสร้าง ดังนี้



คณะกรรมการพิจารณากลับกรอกกฎหมายกองทุนเพื่อการบริหารจัดการ
การทำงานของคนต่างด้าว มีอำนาจหน้าที่ ดังนี้

๑. จัดทำ ปรับปรุง พัฒนา และเร่งรัดการออก กฎระเบียบ คำสั่ง ข้อกำหนด และประกาศ
ในส่วนที่เกี่ยวกับกองทุนเพื่อการบริหารจัดการการทำงานของคนต่างด้าว
๒. พิจารณาเกี่ยวกับปัญหาในการปฏิบัติงานตามกฎหมายและให้ความเห็นในข้อกฎหมาย
ในส่วนที่เกี่ยวกับกองทุนเพื่อการบริหารจัดการการทำงานของคนต่างด้าว
๓. ประสานงานกับคณะบุคคลและหน่วยงานอื่นที่เกี่ยวข้องเพื่อจัดส่งเอกสารหรือ
เชิญผู้แทนมาร่วมชี้แจงตามความจำเป็นและเหมาะสม
๔. รายงานผลการดำเนินงานต่อคณะกรรมการกองทุนเพื่อการบริหารจัดการการทำงานของ
ของคนต่างด้าว
๕. ปฏิบัติหน้าที่อื่นตามที่คณะกรรมการกองทุนเพื่อการบริหารจัดการการทำงานของ
ของคนต่างด้าวมอบหมาย

๓. คณะอนุกรรมการติดตามและประเมินผลการดำเนินงานและผลการใช้จ่ายเงินกองทุนเพื่อการบริหารจัดการการทำงานของคนต่างด้าว มีโครงสร้าง ดังนี้



คณะกรรมการติดตามและประเมินผลการดำเนินงานและผลการใช้จ่ายเงิน
กองทุนเพื่อการบริหารจัดการการทำงานของคนต่างด้าว มีอำนาจหน้าที่ ดังนี้

๑. ติดตาม และประเมินผลการดำเนินงานและการใช้จ่ายเงินกองทุนเพื่อการบริหารจัดการการทำงานของคนต่างด้าวของหน่วยงานที่ขอรับการสนับสนุนเงินกองทุนเพื่อการบริหารจัดการการทำงานของคนต่างด้าวให้เป็นไปตามวัตถุประสงค์การใช้จ่ายเงินกองทุนเพื่อการบริหารจัดการการทำงานของคนต่างด้าว

๒. ให้คำปรึกษา ข้อเสนอแนะ และรายงานการดำเนินงานและการใช้จ่ายเงินกองทุนเพื่อการบริหารจัดการการทำงานของคนต่างด้าว พร้อมทั้งเสนอความคิดเห็น ซึ่งได้จากการติดตามและประเมินผลการดำเนินงานและผลการใช้จ่ายเงินกองทุนเพื่อการบริหารจัดการการทำงานของคนต่างด้าว

๓. รายงานผลการดำเนินงานต่อคณะกรรมการกองทุนเพื่อการบริหารจัดการการทำงานของคนต่างด้าวทุกสามเดือน

๔. ปฏิบัติหน้าที่อื่นตามที่คณะกรรมการกองทุนเพื่อการบริหารจัดการการทำงานของคนต่างด้าวมอบหมาย

แนวทางและหลักเกณฑ์การจัดสรรเงินกองทุน

การจัดสรรเงินกองทุนเพื่อเป็นค่าใช้จ่ายในการบริหารจัดการเกี่ยวกับการทำงานของคนต่างด้าว ให้ดำเนินการตามแนวทางและหลักเกณฑ์ ดังต่อไปนี้

◆ หน่วยงานที่ประสงค์ขอรับการจัดสรรเงินกองทุนจัดทำข้อเสนอประกอบด้วย ยุทธศาสตร์การดำเนินงาน เป้าหมายการดำเนินงาน ผลผลิต ตัวชี้วัด และวงเงิน ซึ่งมีรายละเอียดที่ขอรับการจัดสรร ประมาณการรายจ่าย และแผนการใช้จ่ายเงินเพื่อเสนอขออนุมัติต่อคณะกรรมการกองทุนก่อนเริ่มต้นปีงบประมาณภายในระยะเวลาที่คณะกรรมการกองทุนกำหนด โดยโครงการที่ขอรับการจัดสรรเงินกองทุนต้องไม่ซ้ำซ้อนกับงบประมาณที่ได้รับการจัดสรรจากสำนักงบประมาณและแหล่งทุนอื่น

◆ การจัดสรรเงินกองทุนเพื่อเป็นค่าใช้จ่ายการบริหารจัดการการทำงานของคนต่างด้าวให้พิจารณาตามความจำเป็นของภารกิจในหน่วยงานนั้น

◆ ให้หน่วยงานที่ขอรับการจัดสรรเงินกองทุนเปิดบัญชีเงินฝากกับธนาคารของรัฐหรือธนาคารพาณิชย์ ประเภทออมทรัพย์ ชื่อบัญชี “กองทุนเพื่อการบริหารจัดการการทำงานของคนต่างด้าว (ชื่อหน่วยงานที่ได้รับการจัดสรร)” สำหรับการรับโอนเงินที่ได้รับ การจัดสรร และแจ้งเลขที่บัญชีเงินฝากพร้อมส่งสำเนาสมุดเงินฝากให้แก่กรมการจัดหางาน เพื่อจะได้ส่งจ่ายเงินกองทุนเข้าบัญชีเงินฝากของหน่วยงานโดยตรง และห้ามนำเงินอื่นที่ไม่ใช่เงินกองทุนฝากในบัญชีดังกล่าว

การใช้จ่ายเงินกองทุนเพื่อประโยชน์ในการบริหารจัดการเงินกองทุนฯ

การใช้จ่ายเงินกองทุนเพื่อประโยชน์ในการบริหารจัดการเกี่ยวกับการทำงานของคนต่างด้าวของหน่วยงานที่เกี่ยวข้อง ให้หน่วยงานที่ได้รับการจัดสรรเงินปฏิบัติ ดังต่อไปนี้

๑. ใช้จ่ายเงินกองทุนภายในวงเงินตามคำขอรับการจัดสรรที่ได้รับอนุมัติจากคณะกรรมการกองทุน

๒. เปิดบัญชีเงินฝากกับธนาคารของรัฐ หรือธนาคารพาณิชย์ประเภทรายรับ ชื่อบัญชี “กองทุนเพื่อการบริหารจัดการการทำงานของคนต่างด้าว (ชื่อหน่วยงานที่ได้รับจัดสรร)” สำหรับจ่ายเงินตามประเภทงบรายจ่าย ดังนี้

- งบบุคลากร ได้แก่ ค่าจ้าง โดยให้จ่ายเป็นค่าจ้างชั่วคราวได้เฉพาะกรณี ที่จำเป็นตามความเห็นชอบของคณะกรรมการกองทุน ทั้งนี้ ตามอัตราค่าจ้างและวุฒิการศึกษา ให้ถือปฏิบัติตามระเบียบของทางราชการโดยอนุโลม

- งบดำเนินงาน ให้ใช้จ่ายได้ตามรายการที่คณะกรรมการกองทุนอนุมัติ โดยให้ ถัวจ่ายภายใต้กรอบวงเงินที่ได้รับอนุมัติ เว้นแต่ รายจ่ายประเภทค่าสาธารณูปโภคให้นำไป ใช้จ่ายในประเภทอื่นภายในงบประมาณรายจ่ายนี้ได้ หากไม่มีหนี้ค่าสาธารณูปโภคค้างชำระ

- งบลงทุนที่จำเป็นในการปฏิบัติงานตามที่คณะกรรมการกองทุนอนุมัติ

- งบรายจ่ายอื่น ให้ใช้จ่ายได้ตามที่คณะกรรมการกองทุนอนุมัติ

๓. ในกรณีหน่วยงานมีความจำเป็นต้องเปลี่ยนแปลง เพิ่ม หรือลดค่าใช้จ่ายใน งบดำเนินงานภายใต้กรอบวงเงินที่ได้รับอนุมัติจากคณะกรรมการกองทุน ให้ดำเนินการเฉพาะ เพื่อแก้ไขปัญหาในการดำเนินงาน หรือเพิ่มประสิทธิภาพในการปฏิบัติงาน โดยคำนึงถึง ประโยชน์ในการบริหารจัดการเกี่ยวกับการทำงานของคนต่างด้าว และต้องสอดคล้องกับ เป้าหมายการดำเนินงานและผลผลิตตามที่ระบุในเอกสารประกอบการจัดทำข้อเสนอ เพื่อขอรับ การจัดสรรเงินกองทุนตามมติคณะรัฐมนตรี หรือนโยบายเร่งด่วนของรัฐบาลแต่ต้องไม่เป็นการ ก่อหนี้ผูกพันข้ามปีงบประมาณ

เมื่อได้ดำเนินการเปลี่ยนแปลง เพิ่ม หรือลดค่าใช้จ่าย ให้หัวหน้าส่วนราชการ รายงานคณะกรรมการกองทุนทราบภายใน ๑๕ วัน นับแต่วันที่เปลี่ยนแปลง เพิ่มหรือลดค่าใช้จ่าย

บทบาทภารกิจของกองทุนเพื่อการบริหารจัดการการทำงานของคนต่างด้าว

สืบเนื่องจากพระราชกำหนดการบริหารจัดการการทำงานของคนต่างด้าว พ.ศ. ๒๕๖๐ ได้ยกเลิกพระราชบัญญัติการทำงานของคนต่างด้าว พ.ศ. ๒๕๕๑ ทำให้กองทุนเพื่อการส่งคนต่างด้าวกลับออกไปนอกราชอาณาจักรสิ้นสภาพไปตามกฎหมาย และได้จัดตั้งกองทุนเพื่อการบริหารจัดการการทำงานของคนต่างด้าวขึ้นมาทำหน้าที่แทน ปัจจุบันกองทุนเพื่อการบริหารจัดการการทำงานของคนต่างด้าว ได้ดำเนินการบทบาทภารกิจตามพระราชกำหนดการบริหารจัดการการทำงานของคนต่างด้าว พ.ศ. ๒๕๖๐ ซึ่งแก้ไขเพิ่มเติมโดยพระราชกำหนดการบริหารจัดการการทำงานของคนต่างด้าว (ฉบับที่ ๒) พ.ศ. ๒๕๖๑ โดยมีภารกิจที่สำคัญคือ ช่วยเหลือคนต่างด้าวซึ่งเข้ามาทำงานตามพระราชกำหนดนี้ที่ถูกละเมิดสิทธิตามกฎหมาย ด้านแรงงาน ส่งคนต่างด้าวกลับออกไปนอกราชอาณาจักร ช่วยเหลือและอุดหนุนหน่วยงานของรัฐหรือองค์กรเอกชนที่เสนอโครงการหรือแผนงานในการดำเนินการบริหารจัดการเกี่ยวกับการทำงาน การจัดสวัสดิการ การศึกษา การสาธารณสุข และการให้ความคุ้มครองด้านแรงงานแก่คนต่างด้าว รวมทั้ง คืนเงินให้แก่คนต่างด้าวที่ส่งเงินเข้ากองทุนเพื่อการส่งคนต่างด้าวกลับออกไปนอกราชอาณาจักรตามพระราชบัญญัติการทำงานของคนต่างด้าว พ.ศ. ๒๕๕๑ และเป็นค่าใช้จ่ายเกี่ยวกับการดำเนินการดังกล่าวตามมาตรา ๗๗ (๕) บริหารกองทุน (๖) บริหารจัดการการทำงานของคนต่างด้าวตามพระราชกำหนดนี้ ดังนั้น วัตถุประสงค์ดังกล่าวจะส่งผลให้กองทุนฯ ต้องให้การช่วยเหลือและอุดหนุนหน่วยงานต่างๆ ที่เกี่ยวข้องกับการบริหารจัดการแรงงานต่างด้าวทั้งภาครัฐและองค์กรเอกชนและมีแนวโน้มว่าจำนวนเงินที่จะเสนอขอรับการจัดสรรเงินกองทุนฯ จะเพิ่มมากขึ้นไปด้วยเนื่องจากปัญหาแรงงานต่างด้าวในประเทศไทยเป็นปัญหาที่สะสมมาเป็นเวลานาน การแก้ปัญหาต้องมองให้รอบด้าน หลายมิติ ซึ่งปัจจุบันปัญหาแรงงานต่างด้าวมีความหลากหลายซับซ้อนทั้งด้านความมั่นคง เศรษฐกิจ สาธารณสุข การศึกษา และสังคม เป็นต้น และนับวันปัญหาแรงงานต่างด้าวจะมีวิธีการและกระบวนการพัฒนาตามสถานการณ์ที่เปลี่ยนแปลงไป ซึ่งกองทุนฯ ต้องมีภารกิจในการติดตามและเร่งรัดการดำเนินงานโครงการที่ได้อนุมัติให้เป็นไปตามแผนงานและกิจกรรมที่กำหนด รวมถึงการบริหารจัดการเงินกองทุนให้เพียงพอที่จะจัดสรรให้แก่หน่วยงานทั้งภาครัฐและเอกชน การจัดทำหลักเกณฑ์การพิจารณาจัดสรรเงินให้แก่องค์กรเอกชนนอกจากภารกิจที่เพิ่มขึ้นแล้วยังมีปัจจัยภายนอกไม่ว่าจะเป็นนโยบายของรัฐบาลในการบริหารจัดการแรงงานต่างด้าวที่จะส่งผลกระทบต่อกองทุนฯ ความคาดหวังของผู้มีส่วนได้เสียซึ่งเป็นตัวผลักดันให้กองทุนฯ จำเป็นต้องมีการพัฒนาศักยภาพมากขึ้นตามไปด้วย

บทที่ ๒

แผนปฏิบัติการกองทุนเพื่อการบริหารจัดการ การทำงานของคนต่างด้าว ปี ๒๕๖๒

วิสัยทัศน์

เป็นกองทุนที่มีการบริหารจัดการที่ดี และสนับสนุนการบริหารจัดการการทำงานของคนต่างด้าวให้เป็นไปอย่างมีประสิทธิภาพ

พันธกิจ

๑. บริหารกองทุนหมุนเวียนสำหรับใช้จ่ายเกี่ยวกับการทำงานของคนต่างด้าว
๒. สนับสนุนด้านการเงินให้กับหน่วยงาน ทั้งภาครัฐและองค์กรเอกชนเพื่อดำเนินการตามวัตถุประสงค์ของกองทุน
๓. พัฒนาบุคลากรและระบบการให้บริการเกี่ยวกับกองทุนให้มีประสิทธิภาพ

เป้าประสงค์

๑. กองทุนมีการบริหารจัดการกองทุนอย่างมีประสิทธิภาพ โปร่งใส และตรวจสอบได้
๒. สนับสนุนหน่วยงานที่ได้รับการจัดสรรเงินกองทุน ทั้งภาครัฐและองค์กรเอกชนสามารถบริหารจัดการได้อย่างมีประสิทธิภาพ
๓. เพื่อให้องค์กรและเครือข่ายสามารถดำเนินงานบริหารจัดการแรงงานต่างด้าวได้อย่างมีประสิทธิภาพ

ยุทธศาสตร์

๑. การพัฒนากองทุน และระบบบริหารจัดการกองทุนเพื่อการบริหารจัดการการทำงานของคนต่างด้าวเป็นไปอย่างมีประสิทธิภาพ
๒. การสนับสนุนการบริหารจัดการแรงงานต่างด้าวให้ภาครัฐและองค์กรเอกชนที่เกี่ยวข้องตามภารกิจและรองรับสถานการณ์เร่งด่วน
๓. การพัฒนาศักยภาพการบริหารจัดการแรงงานต่างด้าวขององค์กรและเครือข่าย

ยุทธศาสตร์ที่ ๑

การพัฒนากองทุน และระบบบริหารจัดการกองทุนเพื่อการบริหารจัดการการทำงานของคนต่างด้าวเป็นไปอย่างมีประสิทธิภาพ

เป้าประสงค์

๑. เพื่อให้การบริหารจัดการกองทุนมีความโปร่งใส และตรวจสอบได้
๒. เพื่อให้การบริหารจัดการกองทุน มีประสิทธิภาพ คล่องตัว

กลยุทธ์

๑. เสริมสร้างศักยภาพของกองทุนให้สอดคล้องกับบทบาทของกองทุน
๒. เสริมสร้างบุคลากรของกองทุนและเครือข่ายให้มีความรู้ ความเชี่ยวชาญในการบริหารจัดการเงินกองทุน
๓. พัฒนาและปรับปรุงระบบ กฎ ระเบียบ โครงสร้างองค์กรให้มีประสิทธิภาพ
๔. พัฒนาและใช้เทคโนโลยีสารสนเทศเพื่อการบริหารจัดการ

ตัวชี้วัด

๑. ร้อยละของหน่วยงานนำงบประมาณไปใช้อย่างมีประสิทธิภาพ ถูกต้อง และโปร่งใส
๒. ระดับความสำเร็จของกองทุนและเครือข่ายสามารถบริหารจัดการเงินกองทุนได้อย่างมีประสิทธิภาพ
๓. ระดับความสำเร็จของกฎหมาย ระเบียบ และแนวปฏิบัติของกองทุนที่ต้องปรับปรุงเพื่อให้มีประสิทธิภาพ
๔. ระดับความสำเร็จของการนำเทคโนโลยีและสารสนเทศมาใช้ในการจัดการกองทุนได้อย่างมีประสิทธิภาพ

แผนปฏิบัติการตามยุทธศาสตร์ที่ ๑

การพัฒนากองทุนเพื่อการบริหารจัดการการทำงานของคนต่างด้าว

ภารกิจ/กิจกรรม (ที่ดำเนินการต่อเนื่อง)

๑. โครงการสัมมนาเชิงปฏิบัติการจัดทำแผนยุทธศาสตร์และแผนปฏิบัติการกองทุนเพื่อการบริหารจัดการการทำงานของคนต่างด้าว : **กรมการจัดหางาน**
๒. โครงการติดตามและประเมินผลการดำเนินงานและผลการใช้จ่ายเงินกองทุนเพื่อการบริหารจัดการการทำงานของคนต่างด้าว : **กรมการจัดหางาน**
๓. โครงการบริหารจัดการเงินกองทุนและเงินประกันค่าใช้จ่ายในการส่งคนต่างด้าวกลับออกไปนอกราชอาณาจักร : **กรมการจัดหางาน**
๔. โครงการประชุมเชิงปฏิบัติการด้านการเงินและบัญชีสำนักงานกองทุนเพื่อการบริหารจัดการการทำงานของคนต่างด้าว : **กรมการจัดหางาน**
๕. โครงการพัฒนาบุคลากรด้านการบริหารจัดการการทำงานของคนต่างด้าว : **กรมการจัดหางาน**

ยุทธศาสตร์ที่ ๒

การสนับสนุนการบริหารจัดการแรงงานต่างด้าวให้ภาครัฐ และองค์กรเอกชนที่เกี่ยวข้องตามภารกิจ และรองรับสถานการณ์เร่งด่วน

เป้าประสงค์

๑. เพื่อให้หน่วยงานที่ได้รับการจัดสรรเงินกองทุนทั้งภาครัฐและองค์กรเอกชนสามารถดำเนินการตามภารกิจได้อย่างมีประสิทธิภาพ และประสิทธิผล
๒. เพื่อให้หน่วยงานที่ได้รับการจัดสรรเงินกองทุนทั้งภาครัฐและองค์กรเอกชน แก้ไข จัดระบบ ป้องกัน และบังคับใช้กฎหมายได้อย่างมีประสิทธิภาพ และประสิทธิผล
๓. การสนับสนุนภารกิจเพื่อรองรับสถานการณ์เร่งด่วนหรือนโยบายที่มีการเปลี่ยนแปลงได้อย่างมีประสิทธิภาพ

กลยุทธ์

๑. สนับสนุนการป้องกันปัญหาด้านแรงงานต่างด้าว
๒. สนับสนุนการจัดระบบการบริหารจัดการแรงงานต่างด้าวให้มีประสิทธิภาพ
๓. สนับสนุนการบังคับใช้กฎหมายด้านแรงงานต่างด้าว
๔. สนับสนุนภารกิจเพื่อรองรับสถานการณ์เร่งด่วนหรือนโยบายที่มีการเปลี่ยนแปลง
๕. สนับสนุนการให้ความคุ้มครองคนต่างด้าวที่ได้รับอนุญาตทำงาน

ตัวชี้วัด

๑. ร้อยละของคนต่างด้าวที่ลักลอบเข้าทำงานแบบผิดกฎหมายลดลง เปรียบเทียบจากปีที่ผ่านมา
๒. ร้อยละของคนต่างด้าวที่ลักลอบเข้ามาทำงานอย่างผิดกฎหมาย ถูกตรวจสอบ ปราบปราม จับกุม และดำเนินคดี
๓. ร้อยละของคนต่างด้าวที่ลักลอบเข้ามาทำงานแบบผิดกฎหมายถูกผลักดันออกไปนอกราชอาณาจักร
๔. ร้อยละของคนต่างด้าวที่ยื่นขอใบอนุญาตทำงานได้รับอนุญาตทำงานอย่างถูกต้อง

แผนปฏิบัติการตามยุทธศาสตร์ที่ ๒

การสนับสนุนการบริหารจัดการแรงงานต่างด้าวให้ภาครัฐและองค์กรเอกชน
สามารถบริหารจัดการเงินกองทุนอย่างมีประสิทธิภาพ และรองรับสถานการณ์เร่งด่วน

ภารกิจ/กิจกรรม (ที่ดำเนินการต่อเนื่อง)

๑. โครงการอำนวยการและประสานงานด้านความมั่นคงในการแก้ปัญหาคนต่างด้าวหลบหนีเข้าเมือง ๓ สัญชาติ : กองอำนวยการรักษาความมั่นคงภายในราชอาณาจักร
๒. โครงการสกัดกั้นแรงงานต่างด้าวลักลอบเข้ามาทำงานทางบก ประจำปีงบประมาณ ๒๕๖๒ : กองทัพบก
๓. โครงการปฏิบัติการป้องกันและสกัดกั้นคนต่างด้าวลักลอบเข้าเมืองทางลำน้ำในพื้นที่รับผิดชอบของกองทัพเรือ : กองทัพเรือ
๔. โครงการบริหารจัดการแรงงานต่างด้าว : กรมการจัดหางาน
๕. โครงการศูนย์ปฏิบัติการป้องกันการค้ามนุษย์ด้านแรงงานต่างด้าว : กองทะเบียนจัดหางานกลาง และคุ้มครองคนหางาน
๖. โครงการฝึกอบรมเครือข่ายการป้องกันและแก้ไขปัญหายกยาคูกคามด้านแรงงานต่างด้าวและผู้หลบหนีเข้าเมืองโดยผิดกฎหมาย : กองอำนวยการรักษาความมั่นคงภายในราชอาณาจักร
๗. โครงการประชุมความร่วมมือด้านการจ้างแรงงานกับประเทศคู่ภาคี : กรมการจัดหางาน
๘. โครงการศูนย์แรกรับเข้าทำงานและสิ้นสุดการจ้าง : กรมการจัดหางาน
๙. โครงการประชาสัมพันธ์การจ้ดระบบแรงงานต่างด้าว : กรมการจัดหางาน
๑๐. โครงการเสริมสร้างการรับรู้ให้กับนายจ้าง สถานประกอบการ แรงงานต่างด้าว และองค์กรภาคีเครือข่าย : กรมการจัดหางาน
๑๑. โครงการตรวจสอบและควบคุมประชากรคนต่างด้าวเพื่อความสงบเรียบร้อยของสังคมไทย : กองอำนวยการรักษาความมั่นคงภายในราชอาณาจักร
๑๒. โครงการสืบสวน ปราบปราม จับกุม ผลักดัน และส่งกลับแรงงานต่างด้าวหลบหนีเข้าเมือง กลับออกไปนอกราชอาณาจักร : สำนักงานตรวจคนเข้าเมือง
๑๓. โครงการตรวจสอบ ปราบปราม จับกุมและดำเนินคดี คนต่างด้าวลักลอบทำงานโดยไม่ได้รับอนุญาต : สำนักงานตำรวจแห่งชาติ
๑๔. โครงการตรวจสอบ ปราบปราม แรงงานต่างด้าว : กรมการจัดหางาน
๑๕. โครงการเพิ่มประสิทธิภาพการคุ้มครองแรงงานต่างด้าว : กรมสวัสดิการและคุ้มครองแรงงาน

ภารกิจ/กิจกรรม (ที่ดำเนินการโครงการใหม่)

-

ยุทธศาสตร์ที่ ๓

การพัฒนาศักยภาพการบริหารจัดการแรงงานต่างด้าว ขององค์กรและเครือข่าย

เป้าประสงค์

เพื่อให้องค์กรและเครือข่ายสามารถดำเนินงานบริหารจัดการแรงงานต่างด้าวได้อย่างมีประสิทธิภาพ

กลยุทธ์

๑. ส่งเสริมและสนับสนุนการบริหารจัดการแรงงานต่างด้าวให้มีประสิทธิภาพ
๒. พัฒนาระบบสารสนเทศแรงงานต่างด้าวให้มีประสิทธิภาพ

ตัวชี้วัด

๑. ร้อยละของแผนงานโครงการที่สามารถนำไปบริหารจัดการแรงงานต่างด้าวได้อย่างมีประสิทธิภาพ
๒. ร้อยละของระบบสารสนเทศของหน่วยงานที่เกี่ยวข้องที่ได้รับการพัฒนาเพื่อนำไปใช้ในการบริหารได้อย่างถูกต้องและรวดเร็ว
๓. ร้อยละของแรงงานต่างด้าวที่ได้รับการช่วยเหลือจากองค์กรเอกชนและหน่วยงานโดยเปรียบเทียบกับจำนวนแรงงานต่างด้าวที่ขอรับการช่วยเหลือ

แผนปฏิบัติการตามยุทธศาสตร์ที่ ๓ พัฒนาระบบสารสนเทศแรงงานต่างด้าวให้มีประสิทธิภาพ

ภารกิจ/กิจกรรม (ที่ดำเนินการต่อเนื่อง)

๑. โครงการจ้างเหมาบำรุงรักษาเครื่องพิมพ์ใบอนุญาตทำงานคนต่างด้าว : **กรมการจัดหางาน**
๒. โครงการจ้างเหมาบำรุงรักษาและซ่อมแซมแก้ไขระบบเทคโนโลยีสารสนเทศและการสื่อสารสำหรับการบริหารจัดการกองทุนเพื่อการบริหารจัดการการทำงานของคนต่างด้าว : **กรมการจัดหางาน**
๓. โครงการจ้างเหมาบริการบำรุงรักษาและซ่อมแซมแก้ไขระบบและอุปกรณ์คอมพิวเตอร์งานต่างด้าว : **กรมการจัดหางาน**
๔. โครงการจ้างเหมาบำรุงรักษาระบบให้บริการทางโทรศัพท์สายด่วน ๑๖๙๔ : **กรมการจัดหางาน**

ภารกิจ/กิจกรรม (ที่ดำเนินการโครงการใหม่)

-

บทที่ ๓

ผลการดำเนินงานและผลการใช้จ่ายเงินกองทุน เพื่อการบริหารจัดการการทำงานของคนต่างด้าว ประจำปีงบประมาณ พ.ศ. ๒๕๖๒

การวางแผนและจัดทำงบประมาณ

การวางแผนและการจัดทำงบประมาณรายจ่ายเงินกองทุนเพื่อการบริหารจัดการการทำงานของคนต่างด้าว ประจำปีงบประมาณ พ.ศ. ๒๕๖๒ คณะกรรมการกองทุนเพื่อการบริหารจัดการการทำงานของคนต่างด้าว ได้ให้ความสำคัญกับการดำเนินภารกิจของหน่วยงานที่เกี่ยวข้อง ได้แก่ กรมการจัดหางาน กองทัพบก กองทัพเรือ สำนักงานตำรวจแห่งชาติ สำนักงานตรวจคนเข้าเมือง กรมสวัสดิการและคุ้มครองแรงงาน กองอำนวยการรักษาความมั่นคงภายในราชอาณาจักร กรมประมง ที่มีผลต่อการจัดระบบแรงงานต่างด้าว เพื่อให้การดำเนินงานอย่างต่อเนื่อง โดยคณะกรรมการกองทุนเพื่อการบริหารจัดการการทำงานของคนต่างด้าว ได้จัดลำดับความสำคัญของภารกิจที่เสนอของงบประมาณเงินกองทุนและกำหนดเป้าหมายให้เหมาะสม พิจารณาทบทวนเพื่อชะลอปรับลดหรือยกเลิกการดำเนินภารกิจต่างๆ ที่มีความสำคัญระดับต่ำ หรือหมดความจำเป็นหรือไม่สอดคล้องกับสถานการณ์ปัจจุบัน ตามหลัก ๓ R (Review Redeploy Replace) เพื่อนำงบประมาณเงินกองทุนดังกล่าวไปดำเนินภารกิจที่มีความสำคัญเร่งด่วนในการบริหารจัดการการทำงานของคนต่างด้าว

คณะกรรมการกองทุนเพื่อการบริหารจัดการการทำงานของคนต่างด้าวได้จัดสรรงบประมาณกองทุนเพื่อการบริหารจัดการการทำงานของคนต่างด้าว เพื่อเป็นค่าใช้จ่ายในการบริหารจัดการเกี่ยวกับการทำงานของคนต่างด้าวของหน่วยงานที่เกี่ยวข้องให้สอดคล้องกับแผนปฏิบัติการกองทุนเพื่อการบริหารจัดการการทำงานของคนต่างด้าว และสถานการณ์ของการจัดระบบแรงงานต่างด้าว ในปัจจุบัน ประจำปีงบประมาณ พ.ศ. ๒๕๖๒ เป็นเงินทั้งสิ้นจำนวน ๖๓๙,๙๘๙,๕๖๕.๐๐ บาท ตามแผนปฏิบัติการกองทุนเพื่อการบริหารจัดการการทำงานของคนต่างด้าว ประกอบด้วย ๓ ยุทธศาสตร์ ดังนี้

ยุทธศาสตร์ที่ ๑ การพัฒนากองทุนและระบบบริหารจัดการกองทุนเพื่อการบริหารจัดการการทำงานของคนต่างด้าวเป็นไปอย่างมีประสิทธิภาพ

ยุทธศาสตร์ที่ ๒ การสนับสนุนการบริหารจัดการแรงงานต่างด้าวให้ภาครัฐและองค์กรเอกชนที่เกี่ยวข้องตามภารกิจ และรองรับสถานการณ์เร่งด่วน

ยุทธศาสตร์ที่ ๓ การพัฒนาศักยภาพการบริหารจัดการแรงงานต่างด้าวขององค์กรและเครือข่าย

**การจัดสรรเงินและการใช้จ่ายเงิน
กองทุนเพื่อการบริหารจัดการการทำงานของคนต่างด้าว
ประจำปีงบประมาณ พ.ศ. ๒๕๖๒**

ลำดับที่	หน่วยงาน	การจัดสรร รวมทั้งสิ้น	เงินที่ได้รับการจัดสรร			รวมผลการใช้จ่าย เงินกองทุนฯ	คงเหลือ	ร้อยละ ของการ ใช้จ่าย
			งบบุคลากร	งบดำเนินงาน	งบลงทุน			
๑	กรมการจัดหางาน	๕๕๕,๒๒๔,๑๒๕	๑๙๑,๒๓๙,๗๔๐	๓๔๐,๕๑๙,๓๑๕	๒๓,๔๖๕,๐๗๐	๔๔๒,๔๒๕,๘๑๓.๓๖	๑๑๒,๗๙๘,๓๑๑.๖๔	๗๙.๖๘
๒	สำนักงานตรวจ หาเชื้อชาติ	๓๒,๕๖๙,๕๐๐	-	๓๒,๕๖๙,๕๐๐	-	๓๒,๕๖๙,๕๐๐.๖๖	๑๒๘,๑๙๘.๓๔	๙๙.๖๑
๓	สำนักงาน ตรวจคนเข้าเมือง	๓๕,๐๐๐,๐๐๐	-	๓๕,๐๐๐,๐๐๐	-	๓๕,๗๖๓,๔๐๗.๑๘	๒๖๓,๕๙๒.๘๒	๙๙.๓๒
๔	กอ.รมน.	๔,๒๒๕,๖๐๐	-	๔,๒๒๕,๖๐๐	-	๔,๒๒๕,๖๐๐	-	๑๐๐
๕	กองทัพบก	๖,๕๕๐,๓๐๐	-	๖,๕๕๐,๓๐๐	-	๖,๕๕๐,๓๐๐	-	๑๐๐
๖	กองทัพเรือ	๒,๗๑๗,๗๒๐	-	๒,๗๑๗,๗๒๐	-	๒,๗๑๗,๗๑๕.๑๓	๔.๘๗	๑๐๐
๗	กรมสวัสดิการฯ	๓,๑๗๔,๓๔๐	-	๓,๑๗๔,๓๔๐	-	๓,๐๙๖,๖๐๒.๖๐	๗๗,๗๓๗.๑๐	๙๗.๕๕
๘	กรมประมง	๕๒๗,๙๘๐	-	๕๒๗,๙๘๐	-	๒๖๒,๙๓๑.๖๕	๒๖๕,๐๔๘.๓๕	๔๙.๘๐
รวมยอดเงินกองทุนฯทั้งสิ้น		๖๓๙,๙๘๙,๕๖๕	๑๙๑,๒๓๙,๗๔๐	๔๒๕,๒๘๔,๗๕๕	๒๓,๔๖๕,๐๗๐	๕๒๖,๔๘๓,๖๗๑.๘๘	๑๑๓,๕๐๕,๘๙๓.๑๒	๘๒.๒๖

**สรุปผลการจัดสรรเงินและการใช้จ่ายเงิน
กองทุนเพื่อการบริหารจัดการการทำงานของคนต่างด้าว
ประจำปีงบประมาณ พ.ศ. ๒๕๖๒**

ลำดับที่	หน่วยงาน	การจัดสรร รวมทั้งสิ้น	เงินที่ได้รับการจัดสรร			รวมผลการใช้จ่าย เงินกองทุนฯ	คงเหลือ	ร้อยละ ของการ ใช้จ่าย
			งบบุคลากร	งบดำเนินงาน	งบลงทุน			
๑	หน่วยงานภายใน	๕๕๕,๒๒๔,๑๒๕	๑๙๑,๒๓๙,๗๔๐	๓๔๐,๕๑๙,๓๑๕	๒๓,๔๖๕,๐๗๐	๔๔๒,๔๒๕,๘๑๓.๓๖	๑๑๒,๗๙๘,๓๑๑.๖๔	๗๙.๖๘
๒	หน่วยงานภายนอก	๘๔,๗๖๕,๔๔๐	-	๘๔,๗๖๕,๔๔๐	-	๘๔,๐๕๗,๘๕๘.๕๒	๗๐๗,๕๘๑.๔๘	๙๙.๑๗
รวมยอดเงินกองทุนฯทั้งสิ้น		๖๓๙,๙๘๙,๕๖๕	๑๙๑,๒๓๙,๗๔๐	๔๒๕,๒๘๔,๗๕๕	๒๓,๔๖๕,๐๗๐	๕๒๖,๔๘๓,๖๗๑.๘๘	๑๑๓,๕๐๕,๘๙๓.๑๒	๘๒.๒๖

ผลการใช้จ่ายเงิน (จำแนกตามโครงการ) ประจำปีงบประมาณ พ.ศ. ๒๕๖๒

๑. กรมการจัดหางาน

ลำดับที่	โครงการ/หน่วยงานที่รับผิดชอบ	เงินที่ได้รับ การจัดสรร (บาท)	งบที่ได้การจัดสรร (บาท)			ผลการใช้จ่ายเงิน	คงเหลือ	ร้อยละ ของการ ใช้จ่าย
			งบบุคลากร	งบดำเนินงาน	งบลงทุน			
๑	งบบุคลากร - สำนักงานกองทุนฯ	๘,๘๐๐,๐๐๐	-	๘,๘๘๕,๐๐๐	๓๐๕,๐๐๐	๗,๙๗๘,๐๒๐.๙๓	๘๒๑,๙๗๙.๐๗	๙๐.๖๖
๒	โครงการบริหารจัดการแรงงานต่างด้าว - สจก. เขต ๑ - ๑๐ - สจจ. ๗๖ จังหวัด - สำนักงานบริหารแรงงานต่างด้าว - สำนักงานกองทุนฯ - กองทะเบียนฯ - สำนักงานเลขานุการกรม - กลุ่มตรวจสอบภายใน	๓๕๕,๔๐๓,๕๐๘ ๓๕,๕๑๕,๘๗๙ ๒๕๕,๕๕๔,๗๕๖ ๕๒,๗๔๙,๐๓๓ ๗,๖๑๙,๕๐๖ ๒,๕๒๒,๗๔๑ ๑๐,๘๙๕,๙๓๓ ๕๐๕,๖๘๐	๑๘๙,๖๔๕,๕๔๐ ๒๓,๔๙๑,๕๖๐ ๑๓๗,๔๑๖,๓๒๐ ๑๗,๑๕๑,๐๐๐ ๖,๙๑๑,๘๘๐ ๑,๙๑๘,๒๖๐ ๒,๗๕๖,๕๒๐ -	๑๖๕,๗๕๗,๙๖๘ ๑๒,๐๒๔,๓๑๙ ๑๐๘,๑๗๘,๔๓๖ ๓๕,๕๕๕,๐๓๓ ๗๐๗,๖๒๖ ๖๐๔,๔๘๑ ๘,๑๓๕,๓๕๓ ๕๐๕,๖๘๐	-	๓๒๐,๕๗๔,๖๙๗.๐๓ ๓๒,๐๘๘,๑๐๒.๔๓ ๒๓๘,๐๘๘,๓๙๖.๑๐ ๓๖,๗๖๐,๕๕๙.๓๕ ๖,๘๙๒,๑๗๙.๗๗ ๒,๓๐๙,๘๕๕.๙๘ ๘,๐๖๓,๙๔๕.๒๐ ๓๗๑,๖๖๙.๒๐	๓๔,๘๒๘,๘๑๐.๙๗ ๓,๔๒๗,๗๗๖.๕๗ ๑๑,๕๐๖,๓๕๙.๙๐ ๑๕,๙๘๘,๔๘๓.๖๕ ๗๒๗,๓๒๖.๒๓ ๒๒๒,๘๘๖.๐๒ ๒,๘๓๑,๙๖๗.๘๐ ๑๓๔,๐๑๐.๘๐	๙๐.๒๐ ๙๐.๓๕ ๙๕.๓๑ ๖๙.๖๙ ๙๐.๔๕ ๙๑.๕๖ ๗๙.๐๑ ๗๓.๕๐
๓	โครงการจัดประชุม นายจ้าง - สจก. เขต ๑ - ๑๐ - สจจ. ๗๖ จังหวัด	๑๑,๙๙๕,๕๐๐ ๑,๓๙๖,๕๐๐ ๑๐,๕๙๙,๐๐๐	-	๑๑,๙๙๕,๕๐๐ ๑,๓๙๖,๕๐๐ ๑๐,๕๙๙,๐๐๐	-	๑๑,๘๖๑,๑๙๔.๓๙ ๑,๓๘๘,๗๐๔ ๑๐,๔๗๒,๔๙๐.๓๙	๑๓๔,๓๐๕.๖๑ ๖,๗๙๖ ๑๒๗,๕๐๙.๖๑	๙๘.๘๘ ๙๙.๕๑ ๙๘.๘๐
๔	โครงการตรวจสอบปราบปรามแรงงานต่างด้าว - สจจ. ๗๖ จังหวัด	๖,๘๑๗,๓๐๐	-	๖,๘๑๗,๓๐๐	-	๖,๔๐๑,๗๘๗.๓๓	๔๑๕,๕๑๒.๖๗	๙๓.๙๑
๕	โครงการเครือข่ายบริหารจัดการแรงงานต่างด้าวจังหวัดพังงา - สจจ.พังงา	๑๖๑,๖๐๐	-	๑๖๑,๖๐๐	-	๑๖๑,๖๐๐	-	๑๐๐
๖	โครงการประชาสัมพันธ์ - สจจ. ๗๖ จังหวัด - สำนักงานบริหารแรงงานต่างด้าว	๔๐,๓๑๐,๐๐๐ ๖,๙๑๐,๐๐๐ ๓๓,๔๐๐,๐๐๐	-	๔๐,๓๑๐,๐๐๐ ๖,๙๑๐,๐๐๐ ๓๓,๔๐๐,๐๐๐	-	๑๓,๐๐๑,๑๑๐.๙๙ ๖,๕๑๓,๒๘๙.๐๑ ๖,๔๘๗,๘๒๑.๙๘	๒๗,๓๐๘,๘๘๙.๐๑ ๓๙๖,๗๑๐.๙๙ ๒๖,๙๑๒,๑๗๘.๐๒	๓๒.๒๕ ๙๔.๒๖ ๑๙.๔๒
๗	โครงการศูนย์แรกรับเข้าทำงานและสิ้นสุดการจ้าง - สำนักงานบริหารแรงงานต่างด้าว	๔๗,๕๖๘,๓๐๐	-	๔๗,๕๖๘,๓๐๐	-	๓๗,๐๗๘,๙๖๓.๓๔	๑๐,๔๘๙,๓๓๖.๖๖	๗๗.๙๕
๘	โครงการจัดตั้งศูนย์แรกรับเข้าทำงานและสิ้นสุดการจ้าง จังหวัดระนอง - สำนักงานบริหารแรงงานต่างด้าว	๑๑,๓๑๗,๖๐๐	-	๑๑,๓๑๗,๖๐๐	-	๕,๘๖๐,๖๔๘.๖๗	๕,๔๕๖,๙๕๑.๓๓	๕๑.๗๘
๙	โครงการติดตามการบริหารจัดการแรงงานต่างด้าว (สำนักผู้ตรวจราชการ) - สำนักงานบริหารแรงงานต่างด้าว	๓๐๐,๐๐๐	-	๓๐๐,๐๐๐	-	๒๙๗,๔๐๗	๒,๕๙๓	๙๙.๑๔
๑๐	โครงการประชุมความร่วมมือด้านการจ้างแรงงานกับ ประเทศคู่ค้า (เมียนมา ลาว กัมพูชา และประเทศอื่นๆ) - สำนักงานบริหารแรงงานต่างด้าว	๔,๔๖๗,๒๐๐	-	๔,๔๖๗,๒๐๐	-	๑,๗๗๓,๖๘๗	๒,๖๙๓,๕๑๓	๓๙.๗๐
๑๑	โครงการทบทวนแผนยุทธศาสตร์การบริหารจัดการ แรงงานต่างด้าว พ.ศ. ๒๕๖๐ - ๒๕๖๔ - สำนักงานบริหารแรงงานต่างด้าว	๑๓๗,๐๐๐	-	๑๓๗,๐๐๐	-	๑๒๘,๒๐๐	๘,๘๐๐	๖๕.๐๘

ผลการใช้จ่ายเงิน (จำแนกตามโครงการ) ปีงบประมาณ พ.ศ. ๒๕๖๒

ลำดับที่	โครงการ/หน่วยงานที่รับผิดชอบ	เงินที่ได้รับ การจัดสรร (บาท)	งบที่ได้การจัดสรร (บาท)			ผลการใช้จ่ายเงิน	คงเหลือ	ร้อยละ ของการ ใช้จ่าย
			งบบุคลากร	งบดำเนินงาน	งบลงทุน			
๑๓	โครงการเสริมสร้างการรับรู้สู่การจ้างงานแรงงานต่างด้าว อย่างถูกกฎหมายภายใต้ MOU - สำนักบริหารแรงงานต่างด้าว	๑๑,๒๕๕,๒๗๐	-	๑๑,๒๕๕,๒๗๐	-	๖,๓๕๓,๙๐๘.๖๑	๕,๙๐๑,๓๖๑.๓๙	๕๖.๔๕
๑๔	โครงการศูนย์ปฏิบัติการป้องกันการค้ำมนุษย์ ด้านแรงงานต่างด้าว - กองทะเบียนจัดหางานกลางฯ	๗,๖๖๓,๖๐๐	-	๗,๖๖๓,๖๐๐	-	๗,๒๖๗,๒๙๑.๒๓	๓๙๖,๓๐๘.๗๗	๙๔.๘๓
๑๕	โครงการศูนย์ร่วมบริการช่วยเหลือแรงงานต่างด้าว - กองทะเบียนจัดหางานกลางฯ	๕,๔๐๙,๒๙๒	-	๕,๔๐๙,๒๙๒	-	๓,๖๖๖,๔๐๕.๙๙	๑,๗๔๒,๘๘๖.๐๑	๖๗.๗๘
๑๖	โครงการประชุมเชิงปฏิบัติการด้านการเงินและบัญชี - สำนักงานกองทุนฯ	๔๗๙,๙๐๐	-	๔๗๙,๙๐๐	-	๓๘๕,๒๑๕	๙๔,๖๘๕	๘๐.๒๗
๑๗	โครงการพัฒนาบุคลากรด้านการบริหารจัดการเงินกองทุน เพื่อการบริหารจัดการการทำงานของคนต่างด้าว - สำนักงานกองทุนฯ	๓๓๐,๘๐๐	-	๓๓๐,๘๐๐	-	๓๐๓,๐๙๘	๒๗,๗๐๒	๙๑.๖๓
๑๘	โครงการสัมมนาทบทวนแผนยุทธศาสตร์และการจัดทำ แผนปฏิบัติการกองทุนเพื่อการบริหารจัดการการทำงาน ของคนต่างด้าว - สำนักงานกองทุนฯ	๔๕๒,๒๐๐	-	๔๕๒,๒๐๐	-	๓๙๕,๑๕๘	๕๗,๐๔๒	๘๗.๓๙
๑๙	โครงการติดตามประเมินผลการดำเนินงานและผลการ ใช้จ่ายเงินกองทุนเพื่อการบริหารจัดการการทำงาน ของคนต่างด้าว - สำนักงานกองทุนฯ	๑,๒๔๖,๓๐๐	-	๑,๒๔๖,๓๐๐	-	๔๐๕,๕๕๒.๘๐	๘๔๑,๗๔๗.๒๐	๓๒.๕๖
๒๐	โครงการจ้างเหมาบำรุงรักษาและซ่อมแซมแก้ไขระบบ เทคโนโลยีสารสนเทศและการสื่อสารสำหรับการบริหาร จัดการกองทุนเพื่อการบริหารจัดการการทำงาน ของคนต่างด้าว - ศูนย์เทคโนโลยีสารสนเทศและการสื่อสาร	๖,๑๐๕,๖๐๐	-	๖,๑๐๕,๖๐๐	-	๖,๑๐๕,๖๐๐	-	๑๐๐
๒๑	โครงการจ้างเหมาบำรุงรักษาเครื่องพิมพ์ใบอนุญาตทำงาน ของคนต่างด้าว - ศูนย์เทคโนโลยีสารสนเทศและการสื่อสาร	๙๔๐,๐๐๐	-	๙๔๐,๐๐๐	-	๙๓๙,๙๙๙.๙๖	๐.๐๔	๑๐๐
๒๒	โครงการจ้างเหมาบำรุงรักษาระบบบริการทางโทรศัพท์ สายด่วน ๑๖๙๕ - ศูนย์เทคโนโลยีสารสนเทศและการสื่อสาร	๒๒๖,๐๐๐	-	๒๒๖,๐๐๐	-	๒๒๕,๙๙๙.๙๖	๐.๐๔	๑๐๐
๒๓	โครงการจ้างเหมาบริการบำรุงรักษาและซ่อมแซมแก้ไข ระบบและอุปกรณ์คอมพิวเตอร์งานต่างด้าว - ศูนย์เทคโนโลยีสารสนเทศและการสื่อสาร	๙,๙๐๐,๐๐๐	-	๙,๙๐๐,๐๐๐	-	๙,๙๐๐,๐๐๐	-	๑๐๐
๒๔	โครงการจัดทำระบบการขอรับใบอนุญาตทำงานสำหรับ คนต่างด้าวด้วยระบบบริการอิเล็กทรอนิกส์ (E-service) - ศูนย์เทคโนโลยีสารสนเทศและการสื่อสาร	๒๒,๐๖๓,๕๐๐	-	๒๕,๕๐๐	๒๒,๐๓๘,๐๐๐	-	๒๒,๐๖๓,๕๐๐	๐
รวมทั้งสิ้น		๕๕๕,๒๒๔,๑๒๕	๑๘๙,๖๔๕,๕๔๐	๓๔๒,๑๑๓,๕๑๕	๒๓,๔๖๕,๐๗๐	๔๔๒,๔๒๕,๘๑๓.๓๖	๑๑๒,๗๙๘,๓๑๑.๖๔	๗๙.๖๘

ผลการใช้จ่ายเงิน (จำแนกตามโครงการ) ประจำปีงบประมาณ พ.ศ. ๒๕๖๒

๑. หน่วยงานภายนอก

ลำดับที่	โครงการ/หน่วยงานที่รับผิดชอบ	เงินที่ได้รับ การจัดสรร (บาท)	งบที่ได้การจัดสรร (บาท)			ผลการใช้จ่ายเงิน	คงเหลือ	ร้อยละ ของการ ใช้จ่าย
			งบบุคลากร	งบดำเนินงาน	งบลงทุน			
๑	โครงการสกัดกั้นแรงงานต่างด้าวลักลอบเข้ามาทำงาน ทางบก - กองทัพบก	๖,๕๕๐,๓๐๐	-	๖,๕๕๐,๓๐๐	-	๖,๕๕๐,๓๐๐	-	๑๐๐
๒	โครงการ การปฏิบัติการป้องกัน และผลักดันแรงงาน ต่างด้าวลักลอบเข้าเมืองทางลำน้ำ ในพื้นที่รับผิดชอบ ของกองทัพเรือ - กองทัพเรือ	๒,๗๑๗,๗๒๐	-	๒,๗๑๗,๗๒๐	-	๒,๗๑๗,๗๑๕.๑๓	๔.๘๗	๑๐๐
๓	โครงการตรวจสอบ แรงงานต่างด้าวผิดกฎหมาย - สำนักงานตำรวจแห่งชาติ	๓๒,๕๖๙,๕๐๐	-	๓๒,๕๖๙,๕๐๐	-	๓๒,๔๔๑,๓๐๑.๖๖	๑๒๘,๑๙๘.๓๔	๙๙.๖๑
๔	โครงการสืบสวนปราบปราม จับกุม ผลักดัน และส่งกลับ แรงงานต่างด้าวหลบหนีเข้าเมืองลักลอบออกไปนอก ราชอาณาจักร - สำนักงานตรวจคนเข้าเมือง	๓๕,๐๐๐,๐๐๐	-	๓๕,๐๐๐,๐๐๐	-	๓๕,๗๖๓,๔๐๗.๑๘	๒๓๖,๕๙๒.๘๒	๙๙.๓๒
๕	โครงการเพิ่มประสิทธิภาพการคุ้มครองสิทธิแรงงานต่างด้าว - กรมสวัสดิการฯ	๓,๑๗๔,๓๔๐	-	๓,๑๗๔,๓๔๐	-	๓,๐๙๖,๖๐๒.๙๐	๗๗,๗๓๗.๑๐	๙๗.๕๕
๖	โครงการอำนวยความสะดวกและประสานงานด้านความมั่นคง ในการแก้ปัญหาแรงงานต่างด้าวหลบหนีเข้าเมือง ๓ สัญชาติ - กอ.รมน.	๙๑๒,๐๐๐	-	๙๑๒,๐๐๐	-	๙๑๒,๐๐๐	-	๑๐๐
๗	โครงการฝึกอบรมเครือข่ายป้องกันและแก้ไขปัญหา ภัยคุกคามด้านแรงงานต่างด้าวและผู้หลบหนีเข้าเมือง โดยผิดกฎหมาย - กอ.รมน.	๑,๒๕๕,๐๐๐	-	๑,๒๕๕,๐๐๐	-	๑,๒๕๕,๐๐๐	-	๑๐๐
๘	โครงการตรวจสอบและควบคุมประชากรแรงงานต่างด้าว เพื่อความสงบเรียบร้อยของสังคมไทย - กอ.รมน.	๒,๐๕๘,๖๐๐	-	๒,๐๕๘,๖๐๐	-	๒,๐๕๘,๖๐๐	-	๑๐๐
รวม		๔,๒๒๕,๖๐๐	-	๔,๒๒๕,๖๐๐	-	๔,๒๒๕,๖๐๐	-	๑๐๐
๙	โครงการจัดตั้งศูนย์บริการแบบเบ็ดเสร็จ (One Stop Service : OSS) (กรมการปกครอง) - กรมประมง	๓๔๙,๑๐๐	-	๓๔๙,๑๐๐	-	๒๑๖,๘๖๘	๑๓๖,๒๓๒	๖๐.๙๘
๑๐	โครงการจัดตั้งศูนย์บริการแบบเบ็ดเสร็จ (One Stop Service : OSS) (ตม.) - กรมประมง	๑๗๘,๘๘๐	-	๑๗๗,๘๘๐	-	๕๐,๐๖๓.๖๕	๑๒๘,๘๑๖.๓๕	๒๗.๙๙
รวม		๕๒๗,๙๘๐	-	๕๒๗,๙๘๐	-	๒๖๖,๙๓๑.๖๕	๒๖๑,๐๔๘.๓๕	๕๐.๘๐
รวมทั้งสิ้น		๘๔,๗๖๕,๔๔๐	-	๘๔,๗๖๕,๔๔๐	-	๘๔,๐๕๗,๘๕๘.๕๒	๗๐๗,๕๘๑.๘๘	๙๙.๑๗

**รายงานผลการดำเนินงานของหน่วยงาน
ที่ได้รับจัดสรรเงินกองทุนฯ ประจำปีงบประมาณ พ.ศ. ๒๕๖๒**

ลำดับที่	หน่วยงาน	กิจกรรม/โครงการ	หน่วย นับ	เป้าหมาย	ผล	ร้อยละ
๑	กรมการจัดหางาน	๑. โครงการบริหารจัดการแรงงานต่างด้าว				
		๑.๑ การอนุญาตการทำงานของคนต่างด้าว	คน	๙๓๖,๑๑๘	๑,๔๐๔,๕๓๙	๑๕๐.๐๔
		๑.๑.๑ ออกใบอนุญาตทำงานแรงงานต่างด้าว	คน	๔๙๙,๓๔๙	๗๐๕,๑๐๔	๑๔๑.๒๐
		๑.๑.๒ ต่ออายุใบอนุญาตทำงาน	คน	๑๘๖,๘๘๙	๑๕๑,๔๘๕	๘๑.๐๖
		๑.๑.๓ เปลี่ยน/เพิ่มนายจ้าง,สถานที่ทำงาน	คน	๒๔๙,๘๘๐	๕๔๗,๙๕๐	๒๑๙.๒๙
		๑.๒ จัดทำทะเบียนข้อมูลการทำงานของคนต่างด้าว	ครั้ง	๑,๐๓๙,๗๘๔	๑,๖๙๒,๙๕๑	๑๖๒.๘๒
		๒. โครงการจัดประชุมนายจ้าง/ผู้นำชุมชน/ประชาชนทั่วไป	คน	๒๗,๕๒๙	๓๒,๐๔๖	๑๑๖.๔๑
		๓. โครงการตรวจสอบปราบปรามแรงงานต่างด้าว				
		๓.๑ การตรวจสอบการทำงานของคนต่างด้าว	คน	๑๓๒,๐๖๒	๑๙๙,๔๒๑	๑๕๑.๐๑
		๓.๒ การตรวจสอบสถานประกอบการของนายจ้าง	ราย	๑๕,๕๑๙	๒๒,๘๕๖	๑๔๗.๒๘
		๓.๓ จับกุมดำเนินคดีนายจ้าง/สถานประกอบการ	ราย	๙,๕๓๖	๗๖๕	๘.๐๒
		๓.๔ จับกุมดำเนินคดีคนต่างด้าว	คน	๓,๓๖๓	๒,๘๘๐	๘๕.๖๔
		๔. โครงการประชาสัมพันธ์ (สจจ.)				
		- คัดเข้าที่	ครั้ง	๒๑๔	๒๑๕	๑๐๐.๔๗
		- รถแห่	ครั้ง	๑๗๙	๑๒๑	๖๗.๖๐
		- สื่อวิทยุท้องถิ่น	ครั้ง	๒,๗๙๗	๕,๕๔๔	๑๙๘.๒๑
		- เคเบิลทีวี	ครั้ง	๑๒๘	๑๕๓	๑๑๙.๕๓
		- หนังสือพิมพ์	ฉบับ	๕๔,๙๖๓	๖๖,๙๖๗	๑๒๑.๘๔
		- แบนเนอร์, ไวเนล	ป้าย	๒,๓๑๗	๓,๑๑๙	๑๓๔.๖๑
		- ป้ายอัจฉริยะ, ป้ายผ้า	ป้าย	๒๑	๑,๒๑๕	๕,๗๘๕.๗๑
		- ข้อความสั้น	ครั้ง	๑๙,๑๓๕	๑๙,๓๘๖	๑๐๑.๓๑
		- กระดาษหัวข่าว	แผ่น	๓๙๘,๗๑๒	๔๖๖,๘๐๘	๑๑๗.๐๘
		- แผ่นพับ,ใบปลิว	แผ่น	๒๓๒,๑๑๐	๕๑๕,๓๗๕	๒๑๙.๒๑
		- อื่นๆ	ครั้ง	๕,๒๗๔	๒๑,๖๒๖	๔๑๐.๐๕
		- นายจ้าง/สถานประกอบการ/ประชาชนทั่วไปได้รับรู้ข้อมูล ข่าวสารเกี่ยวกับการทำงานของคนต่างด้าว	ราย	๑,๙๓๓,๐๓๖	๒,๕๙๑,๐๖๑	๑๓๓.๐๔
		โครงการเครือข่ายบริหารจัดการแรงงานต่างด้าว (สจจ.พังงา)	ครั้ง/คน	๑	๒๐	

ลำดับที่	หน่วยงาน	กิจกรรม/โครงการ	หน่วย นับ	เป้าหมาย	ผล	ร้อยละ		
	สำนักบริหาร แรงงานต่างด้าว	๑. โครงการบริหารจัดการแรงงานต่างด้าว						
		๑.๑ การจัดประชุมคณะกรรมการนโยบายการจัดการ ปัญหาแรงงานต่างด้าวและการค้ามนุษย์	ครั้ง	๓๖	๑๘	๕๐		
		๑.๑.๑ ประชุมคณะกรรมการนโยบายจัดการปัญหา แรงงานต่างด้าวและการค้ามนุษย์ด้านแรงงาน (กนร.)	ครั้ง	๖	๓	๕๐		
		๑.๑.๒ ประชุมอนุกรรมการประสานงานการจัดการปัญหา แรงงานต่างด้าว และการค้ามนุษย์ด้านแรงงาน (อกนร.)	ครั้ง	๖	๓	๕๐		
		๑.๑.๓ จัดประชุมอื่นๆ (หน่วยงานกรม/หน่วยงานที่เกี่ยวข้อง)	ครั้ง	๒๔	๑๒	๕๐		
		โครงการต่างๆ						
		๒. โครงการศูนย์แรกรับเข้าทำงานและสิ้นสุดการจ้าง						
		- ตรวจสอบและคัดกรองแรงงาน	คน	๓๒๖,๐๐๐	๔๑๔,๗๑๑	๑๒๗.๒๑		
		- อบรมให้ความรู้	คน	๓๒๖,๐๐๐	๔๑๔,๗๑๑	๑๒๗.๒๑		
		- บันทึกข้อมูลแรงงานต่างด้าว	คน	๓๒๖,๐๐๐	๔๑๔,๗๑๑	๑๒๗.๒๑		
		- จัดทำใบอนุญาตทำงาน	คน	๓๒๖,๐๐๐	๔๑๔,๗๑๑	๑๒๗.๒๑		
		๓. โครงการจัดตั้งศูนย์แรกรับเข้าทำงาน และสิ้นสุดการจ้าง จ.ระนอง						
		กิจกรรมที่ ๑ ตรวจสอบและคัดกรองแรงงาน	คน	๒๔,๐๐๐	๔๑๗	๑.๗๔		
		กิจกรรมที่ ๒ อบรมให้ความรู้	คน	๒๔,๐๐๐	๔๑๗	๑.๗๔		
		กิจกรรมที่ ๓ บันทึกข้อมูลแรงงานต่างด้าว	คน	๒๔,๐๐๐	๔๑๗	๑.๗๔		
		กิจกรรมที่ ๔ จัดทำใบอนุญาตทำงาน	คน	๒๔,๐๐๐	๔๑๗	๑.๗๔		
		๔. โครงการติดตามการบริหารจัดการแรงงานต่างด้าว (สำนักผู้ตรวจราชการ)						
		- เดินทางไปราชการ เพื่อติดตามการบริหาร	ครั้ง	๑๒	๒๕	๒๐๘.๓๓		
		๕. โครงการประชุมเจรจาความร่วมมือด้านการจ้างแรงงานกับประเทศคู่ภาคี (พม่า ลาว กัมพูชา และประเทศอื่นๆ)						
		๕.๑ จัดประชุมเตรียมการก่อนการประชุมฯ	ครั้ง	๘	๒	๒๕		
		๕.๒ จัดประชุมเจรจาว่าด้วยความร่วมมือด้านระดับวิชาการ	ครั้ง	๔	๓	๗๕		
		๕.๓ จัดเลี้ยงรับรองให้กับผู้แทนของประเทศคู่ภาคี	ครั้ง	๔	๖	๑๕๐		
		๕.๔ ตรวจสอบสถานประกอบการที่นำเข้าแรงงานต่างด้าว ตาม MOU ในจังหวัดต่างๆ	ครั้ง	๔	๓	๗๕		
		๕.๕. ภารกิจอื่นๆ	ครั้ง	๔	๔	๑๐๐		
		๕.๕.๑ จัดประชุมหน่วยงานที่เกี่ยวข้อง	ครั้ง	๐	๓			
		๕.๕.๒ เดินทางไปร่วมประชุมกับหน่วยงานที่เกี่ยวข้อง	ครั้ง	๔	๑	๒๕		
		๕.๖ ประชุมระดับวิชาการในต่างประเทศเกี่ยวกับความร่วมมือฯ	ครั้ง	๖	๑	๑๖.๖๗		
		๕.๗ เดินทางไปราชการต่างประเทศเพื่อติดตามผู้บริหารฯ	ครั้ง	๖	๒	๓๓.๓๓		
		๖. โครงการทบทวนแผนยุทธศาสตร์การบริหารจัดการแรงงานต่างด้าว พ.ศ. ๒๕๖๐ - ๒๕๖๔						
		กิจกรรมที่ ๑ จัดประชุมเชิงปฏิบัติการเพื่อทบทวน	ครั้ง	๑	๑	๑๐๐		
		กิจกรรมที่ ๒ อบรมให้ความรู้	ครั้ง	๑	๑	๑๐๐		
		กิจกรรมที่ ๓ บันทึกข้อมูลแรงงานต่างด้าว	ครั้ง	๑	๑	๑๐๐		
		๗. โครงการศูนย์บริหารแรงงานเขตพัฒนาเศรษฐกิจพิเศษ EEC						
		กิจกรรมที่ ๑ ออกใบอนุญาตทำงาน/ต่ออายุใบอนุญาตทำงาน	คน	๔,๐๐๐	๒,๐๑๔	๕๐.๓๕		
		กิจกรรมที่ ๒ การตรวจลงตราอนุญาตให้อยู่ในราชอาณาจักร	คน	๔,๐๐๐	๐	๐		

ลำดับที่	หน่วยงาน	กิจกรรม/โครงการ	หน่วย นับ	เป้าหมาย	ผล	ร้อยละ
		๘. โครงการเสริมสร้างการรับรู้สู่การจ้างงานแรงงานต่างด้าวอย่างถูกกฎหมายภายใต้ MOU				
		กิจกรรมอบรมนายจ้าง แรงงานต่างด้าว องค์กรเอกชน NGOs ฯลฯ				
		- ส่วนกลาง	รุ่น/คน	๔ / ๒,๐๐๐	๓ / ๑,๖๒๗	
		- ส่วนภูมิภาค	ครั้ง/ชุด	๘๕ / ๑๗,๖๒๕	๙๒ / ๑๗,๔๓๗	
		๙. โครงการจัดทำสื่อประชาสัมพันธ์				
		- หนังสือพิมพ์	ครั้ง	๑๐	๑๔	๑๔๐
		- สปอตโทรทัศน์	ครั้ง	๑๐๐	๐	๐
		- สปอตวิทยุ/พูดข่าว	ครั้ง	๓,๐๑๐	๒,๔๕๔	๘๑.๕๓
		- สัมภาษณ์ผู้บริหารทางโทรทัศน์	ครั้ง	๒๕	๑๑	๔๔
		- สื่อออนไลน์/โซเชียลมีเดีย	ครั้ง	๕	๓	๖๐
		- สัมภาษณ์ทางวิทยุ	ครั้ง	๗	๐	๐
		- คู่มือประชาสัมพันธ์	เล่ม	๒๐๐,๐๐๐	๐	๐
		- วีดิทัศน์ประชาสัมพันธ์	ครั้ง	๖	๒	๓๓.๓๓
		- โฆษณาแฝงในรายการวาไรตี้/บทธะคร	ครั้ง	๖	๐	๐
		- สกู๊ปข่าวสื่อโทรทัศน์	ครั้ง	๖	๔	๖๖.๖๗
สำนักงานกองทุนฯ		๑. โครงการบริหารจัดการแรงงานต่างด้าว				
		๑.๑ การประชุมคณะกรรมการกองทุนเพื่อการบริหารจัดการฯ	ครั้ง	๑๐	๘	๘๐
		๑.๒ การประชุมคณะกรรมการพิจารณากลับกองการจัดสรรเงินกองทุนฯ	ครั้ง	๑๐	๗	๗๐
		๑.๓ การประชุมคณะกรรมการพิจารณากลับกองกฎหมายกองทุนฯ	ครั้ง	๖	๖	๑๐๐
		๑.๔ การประชุมคณะกรรมการติดตามและประเมินผลการดำเนินงานกองทุนฯ	ครั้ง	๖	๔	๖๖.๖๗
		โครงการต่างๆ				
		๑. โครงการประชุมเชิงปฏิบัติการด้านการเงินและบัญชี				
		- จัดประชุมเชิงปฏิบัติการ	ครั้ง	๑	๑	๑๐๐
			คน	๑๔๐	๑๔๐	๑๐๐
		๒. โครงการพัฒนาบุคลากรด้านการบริหารจัดการเงินกองทุนเพื่อการบริการจัดการการทำงานของคนต่างด้าว	ครั้ง	๑	๑	๑๐๐
			คน	๕๐	๕๐	๑๐๐
		๓. โครงการสัมมนาทบทวนแผนยุทธศาสตร์และการจัดทำแผนปฏิบัติการกองทุนเพื่อการบริหารจัดการการทำงานของคนต่างด้าว	ครั้ง	๑	๑	๑๐๐
			คน	๘๐	๑๑๐	๑๓๗.๕๐
		๔. โครงการติดตามประเมินผลการดำเนินงานและการใช้จ่ายเงินกองทุนฯ				
		๔.๑ ติดตามประเมินผลการดำเนินงาน	ครั้ง	๔	๔	๑๐๐
		๔.๒ จัดประชุมย่อยระดับพื้นที่	ครั้ง	๔	๕	๑๒๕

ลำดับที่	หน่วยงาน	กิจกรรม/โครงการ	หน่วยนับ	เป้าหมาย	ผล	ร้อยละ	
	กองทะเบียน จัดหางานกลาง และคุ้มครองคนหางาน	๑. โครงการศูนย์ปฏิบัติการป้องกันการค้ามนุษย์ด้านแรงงานต่างด้าว					
		กิจกรรมที่ ๑					
		- ตรวจสอบนายจ้าง/สถานประกอบการ	ราย	๖๐๐	๖๓๑	๑๐๕.๑๗	
		- ตรวจสอบการทำงานของคนต่างด้าว	คน	๘,๖๐๐	๒๓,๘๕๒	๒๗๗.๓๕	
		กิจกรรมที่ ๒					
		- ดำเนินคดีนายจ้าง/สถานประกอบการ	ราย	๒๗๐	๑๒	๔.๔๔	
		- จับกุมดำเนินคดีแรงงานต่างด้าว	คน	๔๕๐	๑๖๒	๓๖	
		๒. โครงการศูนย์ร่วมบริการช่วยเหลือแรงงานต่างด้าว					
		- ให้คำปรึกษา แนะนำ ช่วยเหลือแรงงานต่างด้าว	คน	๐	๔๒,๒๗๗		
		- ประสานหน่วยงานที่เกี่ยวข้องให้ความช่วยเหลือ	คน	๐	๓๗๖		
	สำนักงาน เลขานุการกรม	โครงการบริหารจัดการแรงงานต่างด้าว					
		๑. ตรวจสอบการจัดเก็บรายได้ค่าธรรมเนียมต่างด้าวที่โอน เข้าบัญชีเงินฝากคลังผ่านระบบ GFMS	ครั้ง	๒๔๐	๓๑๘	๑๓๒.๕๐	
		๒. โอนเงินกองทุนฯ/เงินโครงการของ สบต. ให้ สจจ.	ครั้ง	๔	๑๐	๒๕๐	
		๓. ตรวจสอบการคุมยอดงบประมาณของ สลก. กับหน่วยงาน ที่เกี่ยวข้อง	ครั้ง	๑๒	๑๒	๑๐๐	
		๔. ตรวจสอบเอกสารการขออนุมัติเดินทางไปราชการ/การจัด ประชุม การปฏิบัติงานนอกเวลาราชการ	เรื่อง	๘๔๐	๙๖๒	๑๑๔.๕๒	
		๕. ตรวจสอบใบสำคัญการขออนุมัติเบิกจ่ายเงินทุกประเภท	เรื่อง	๒,๑๖๐	๒,๖๓๕	๑๒๑.๙๙	
		๖. บันทึกรายการรับ - จ่าย ในระบบ GFMS	เรื่อง	๒,๑๖๐	๒,๑๔๓	๙๙.๒๑	
		๗. จัดเตรียมเอกสารการเบิกจ่ายจัดซื้อจัดจ้างในระบบ GFMS	เรื่อง	๖๐๐	๕๖๙	๙๔.๘๓	
		๘. จัดซื้อจัดจ้างในระบบ EGP	เรื่อง	๖๐๐	๕๖๙	๙๔.๘๓	
		๙. จัดทำสรุปรายงานการจัดซื้อจัดจ้างประจำเดือน	เรื่อง	๖๐๐	๕๗๓	๙๕.๕๐	
		๑๐. ให้บริการข้อมูลข่าวสาร/ให้คำปรึกษา/รับเรื่องร้องทุกข์ เกี่ยวกับการทำงานคนต่างด้าวทางโทรศัพท์ (Call Center)	ครั้ง	๓๗,๒๐๐	๔๔,๗๐๑	๑๒๐.๑๖	
		๑๑. ตรวจสอบตัวข้าราชการ กิจกรรมาฯ ด้านแรงงานต่างด้าว	เรื่อง	๕,๐๔๐	๕,๑๕๕	๑๐๒.๒๘	
	กลุ่มตรวจสอบภายใน	โครงการบริหารจัดการแรงงานต่างด้าว					
		๑. ตรวจสอบการดำเนินงานและการติดตามผลการปฏิบัติงาน ของหน่วยรับตรวจตามข้อสังเกตของผู้ตรวจในกรมผู้ตรวจสอบ ภายในจังหวัดและผู้บริหารกรมฯ	หน่วย	๕	๙	๑๘๐	
		๒. รายงานผลการตรวจสอบการดำเนินงาน และการติดตามผล การปฏิบัติงานของหน่วยรับตรวจฯ	ครั้ง	๕	๗	๑๔๐	
		๓. สรุปรายงานผลการตรวจสอบและข้อสังเกตจากการตรวจสอบ ข้อเสนอแนะ รอบ ๔ เดือน รายงานอธิบดีเพื่อทราบ	ครั้ง	๐	๐	๐	
		๔. รายงานผลการตรวจสอบ ข้อสังเกตจากการตรวจสอบที่มี นัยสำคัญและข้อเสนอแนะให้กรมบัญชีกลางและสำนักงาน ตรวจเงินแผ่นดินทราบ รอบ ๖ เดือน	ครั้ง	๐	๐	๐	
		๕. ตรวจสอบในประเด็นข้อสังเกตผู้บริหาร (ถ้ามี)	หน่วย	๐	๐	๐	

ลำดับที่	หน่วยงาน	กิจกรรม/โครงการ	หน่วยนับ	เป้าหมาย	ผล	ร้อยละ
ศูนย์เทคโนโลยีสารสนเทศและการสื่อสาร	๑. โครงการจ้างเหมาบำรุงรักษาและซ่อมแซมแก้ไขระบบและอุปกรณ์คอมพิวเตอร์					
	กิจกรรมที่ ๑ บำรุงรักษาอุปกรณ์คอมพิวเตอร์และระบบติดตั้ง ณ ห้องระบบคอมพิวเตอร์	ครั้ง	๑๒	๑๒	๑๐๐	
	กิจกรรมที่ ๒ บำรุงรักษาอุปกรณ์คอมพิวเตอร์ส่วนกลางและส่วนภูมิภาค	ครั้ง	๑	๑	๑๐๐	
	กิจกรรมที่ ๓ คณะกรรมการตรวจรับงาน ณ ส่วนกลางและส่วนภูมิภาค	ครั้ง	๒	๒	๑๐๐	
	กิจกรรมที่ ๔ การเบิกจ่าย	ครั้ง	๑๒	๑๒	๑๐๐	
	๒. โครงการจ้างเหมาบำรุงรักษาเครื่องพิมพ์ใบอนุญาตทำงานของคนต่างด้าว					
	กิจกรรมที่ ๑ บำรุงรักษาอุปกรณ์คอมพิวเตอร์ส่วนกลางและปริมณฑล	ครั้ง	๓๖	๓๖	๑๐๐	
	กิจกรรมที่ ๒ คณะกรรมการตรวจรับงาน ณ ส่วนกลางและส่วนภูมิภาค	ครั้ง	๒	๒	๑๐๐	
	กิจกรรมที่ ๓ การเบิกจ่าย	ครั้ง	๑๒	๑๒	๑๐๐	
	๓. โครงการจ้างเหมาบำรุงรักษาระบบให้บริการทางโทรศัพท์สายด่วน ๑๖๙๔					
	กิจกรรมที่ ๑ บำรุงรักษาระบบ ณ ห้อง Call Center	งาน	๒	๒	๑๐๐	
	กิจกรรมที่ ๒ การเบิกจ่าย	ครั้ง	๑๒	๑๒	๑๐๐	
	๔. โครงการจ้างเหมาบำรุงรักษาและซ่อมแซมระบบเทคโนโลยีสารสนเทศและการสื่อสาร					
	กิจกรรมที่ ๑ บำรุงรักษาอุปกรณ์คอมพิวเตอร์และระบบที่ติดตั้ง	งาน	๑๒	๑๒	๑๐๐	
	กิจกรรมที่ ๒ บำรุงรักษาอุปกรณ์คอมพิวเตอร์ส่วนกลาง ปริมณฑลภูมิภาค	งาน	๔	๔	๑๐๐	
	กิจกรรมที่ ๓ คณะกรรมการตรวจรับงาน ณ ส่วนกลางและภูมิภาค	ครั้ง	๑	๑	๑๐๐	
	กิจกรรมที่ ๔ การเบิกจ่าย	ครั้ง	๑๒	๑๒	๑๐๐	
	๕. โครงการจัดทำระบบการขอรับใบอนุญาตฯ (E-service)					
	กิจกรรมที่ ๑ จัดทำ TOR	งาน	๑	๑	๑๐๐	
	กิจกรรมที่ ๒ ประกวดราคาอิเล็กทรอนิกส์	งาน	๑	๑	๑๐๐	
	กิจกรรมที่ ๓ จัดทำสัญญา	ครั้ง	๑	๑	๑๐๐	
	กิจกรรมที่ ๔ เบิกจ่ายค่าจ้างงวดที่ ๑	ครั้ง	๑	๑	๑๐๐	
	กิจกรรมที่ ๕ เบิกจ่ายค่าจ้างงวดที่ ๒	ครั้ง	๑	๑	๑๐๐	
	กิจกรรมที่ ๖ เบิกจ่ายค่าจ้างงวดที่ ๓	ครั้ง	๒	๒	๑๐๐	
	กิจกรรมที่ ๗ เบิกจ่ายค่าจ้างงวดที่ ๔	ครั้ง	๐	๐	๐	

ลำดับที่	หน่วยงาน	กิจกรรม/โครงการ	หน่วยนับ	เป้าหมาย	ผล	ร้อยละ	
๒	กองทัพบก	โครงการสกัดกั้นแรงงานต่างด้าวลักลอบเข้ามาทำงานทางบก					
		กิจกรรมที่ ๑ การอำนวยความสะดวก	ครั้ง	๓๔	๓๖	๑๐๕.๘๘	
		กิจกรรมที่ ๒ การปฏิบัติการ		๒๒๒,๐๘๐	๒๔๙,๓๖๑	๑๑๒.๒๘	
		- การลาดตระเวน จัดตั้งจุดตรวจ/จุดสกัด ปิดล้อมตรวจค้น	ครั้ง	๒,๘๘๐	๓,๐๐๐	๑๐๔.๑๗	
		- ผลักดัน/ส่งกลับแรงงานต่างด้าว	คน	๙,๖๐๐	๙,๘๐๐	๑๐๒.๐๘	
		- ส่งแรงงานต่างด้าวดำเนินคดี	คน	๙,๖๐๐	๕,๒๕๐	๕๔.๖๙	
		- การจับกุมผู้นำพา	คน	๐	๓๕		
		- จำนวนบุคคลที่ผ่านตรวจสอบโดยเจ้าหน้าที่ทหารฯ	คน	๒๐๐,๐๐๐	๒๓๑,๒๗๖	๑๑๕.๖๔	
๓	กองทัพอากาศ	โครงการการปฏิบัติการป้องกัน และสกัดกั้นแรงงานต่างด้าวลักลอบเข้ามาทำงานทางลำน้ำ ในพื้นที่รับผิดชอบของกองทัพอากาศ					
		๑. จำนวนแรงงานต่างด้าวเข้าเมืองโดยผิดกฎหมายที่ถูกสกัดกั้น	คน	๑,๒๐๐	๘๑๑	๖๗.๕๘	
		๒. การลาดตระเวน การจัดตั้งจุดตรวจ/จุดสกัด	ครั้ง	๙,๐๐๐	๒๓,๘๙๐	๒๖๕.๔๔	
		- ตรวจเยี่ยม/ตรวจค้นเรือประมงในทะเล	ครั้ง		๓,๓๕๔		
		- ตรวจเยี่ยม/ตรวจค้นเรือประมงในลำน้ำโขง	ครั้ง		๘,๐๕๙		
		- ลาดตระเวนทางอากาศ	เที่ยว		๑,๐๔๗		
		- จุดตรวจ/จุดสกัดทางบก	จุด		๑๑,๔๓๐		
๔	สำนักงานตำรวจแห่งชาติ	โครงการตรวจสอบแรงงานต่างด้าวผิดกฎหมาย					
		๑. ตรวจสอบโครงการ สถานประกอบการฯ	ครั้ง	๗,๒๐๐	๑๒,๖๗๗	๑๗๖.๐๗	
		๒. จับกุมแรงงานต่างด้าวกระทำผิดมาตรา ๘ และ ๑๐๑	คน	๓,๖๐๐	๕,๑๓๔	๑๔๒.๖๑	
		๓. จับกุมนายจ้างกระทำผิดมาตรา ๙ และ ๑๐๒	คน	๗๒๐	๓๔๘	๔๘.๓๓	
๕	สำนักงานตรวจคนเข้าเมือง	โครงการสืบสวนปราบปราม จับกุม ผลักดัน และส่งกลับแรงงานต่างด้าวหลบหนีเข้าเมืองกลับออกไปนอกราชอาณาจักร					
		กิจกรรมที่ ๑ สืบสวน ปราบปรามจับกุม แรงงานต่างด้าวหลบหนีเข้าเมืองและลักลอบเข้าเมืองโดยผิดกฎหมายและนายจ้างผู้นำพาและผู้ให้ที่พักพิง					
		- ปราบปราม จับกุม คนต่างด้าวหลบหนีเข้าเมือง	คน	๑๕๐,๐๐๐	๑๕๕,๔๕๕	๙๖.๙๗	
		- จับกุมนายจ้าง ผู้นำพา และผู้ให้ที่พักพิงแก่แรงงานต่างด้าว	คน	๖๓๖	๙๘๓	๑๕๔.๕๖	
		กิจกรรมที่ ๒ ดำเนินการผลักดัน ส่งกลับคนต่างด้าวผิดกฎหมายแรงงานต่างด้าว					
		- ผลักดัน ส่งกลับคนต่างด้าวกลับออกไปนอกราชอาณาจักร	คน	๒๗๐,๐๐๐	๒๕๓,๓๘๑	๙๓.๘๔	
๖	กรมสวัสดิการและคุ้มครองแรงงาน	โครงการเพิ่มประสิทธิภาพการคุ้มครองสิทธิแรงงานต่างด้าว					
		กิจกรรมที่ ๑ การตรวจแรงงานต่างด้าวโดยชุดเฉพาะกิจ ส่วนกลาง	ครั้ง	๙	๙	๑๐๐	
		กิจกรรมที่ ๒ เสริมสร้างความเข้มแข็งเครือข่ายคุ้มครองแรงงานอย่างยั่งยืน	รุ่น	๒	๒	๑๐๐	
		- จัดประชุมเชิงปฏิบัติการสร้างความเข้มแข็งเครือข่ายคุ้มครองแรงงานฯ (๑) ส่วนกลาง	คน	๑๐๐	๑๒๑	๑๒๑	
		(๒) ส่วนภูมิภาค	รุ่น	๕	๕	๑๐๐	
			คน	๒๕๐	๒๖๓	๑๐๕.๒๐	
		- กิจกรรมประชาสัมพันธ์ เผยแพร่ความรู้การเสริมสร้างแรงงาน (๑) จ้างแปลภาษา	ครั้ง	๐	๐	๐	
		(๒) จ้างพิมพ์เอกสาร	ครั้ง	๐	๐	๐	

ลำดับที่	หน่วยงาน	กิจกรรม/โครงการ	หน่วยนับ	เป้าหมาย	ผล	ร้อยละ	
		กิจกรรมที่ ๓ การเพิ่มประสิทธิภาพการบังคับใช้กฎหมายของพนักงานตรวจแรงงานเชิงคุณภาพ (พนักงานแรงงานบรรจุใหม่)	ครั้ง	๑	๑	๑๐๐	
			คน	๕๐	๕๐	๑๐๐	
		กิจกรรมที่ ๔ การส่งเสริมความรู้บังคับใช้กฎหมายเพื่อเพิ่มสมรรถนะในการตรวจแรงงาน	รุ่น	๒	๑	๕๐	
			คน	๑๐๐	๑๐๐	๑๐๐	
		กิจกรรมที่ ๕ การพัฒนาศักยภาพเจ้าหน้าที่ผู้ปฏิบัติงานด้านคุ้มครองแรงงานในการทำงานเป็นทีมร่วมกับองค์กรพัฒนาเอกชน (NGOs)	รุ่น	๑	๑	๑๐๐	
			คน	๗๕	๗๕	๑๐๐	
		กิจกรรมที่ ๖ การส่งเสริมพัฒนาความรู้กฎหมายแรงงานนอกระบบ	รุ่น	๔	๒	๕๐	
	กลุ่มลูกจ้างทำงานบ้านฯ และกลุ่มแรงงานต่างด้าวในภาคเกษตร	คน	๓๐๐	๓๕๑	๑๑๗		
		กิจกรรมที่ ๑ การตรวจแรงงานต่างด้าวโดยชุดเฉพาะกิจส่วนกลาง	ครั้ง	๙	๙	๑๐๐	
๗	กองอำนวยการรักษาความมั่นคงภายในราชอาณาจักร	๑. โครงการอำนวยการและประสานงานด้านความมั่นคงในการแก้ปัญหาแรงงานต่างด้าวหลบหนีเข้าเมือง ๓ สัญชาติ					
		กิจกรรมที่ ๑ การเดินทางไปราชการติดตามสถานการณ์และตรวจสอบข้อมูลด้านแรงงานต่างด้าว	ครั้ง	๑	๑	๑๐๐	
			คน	๐	๐	๐	
		กิจกรรมที่ ๒ การประชุมเชิงปฏิบัติการเพื่อบูรณาการแก้ไขปัญหาแรงงานต่างด้าวหลบหนีเข้าเมือง	ครั้ง	๒	๒	๑๐๐	
			คน	๒๓๘	๒๓๘	๑๐๐	
		๒. โครงการฝึกอบรมเครือข่ายการป้องกันและแก้ไขปัญหายกยูกคามด้านแรงงานต่างด้าวและผู้หลบหนีเข้าเมืองโดยผิดกฎหมาย					
		กิจกรรมที่ ๑ การฝึกอบรมเครือข่ายการป้องกันและแก้ไขปัญหายกยูกคามด้านแรงงานต่างด้าวและผู้หลบหนีเข้าเมือง	ครั้ง	๕	๕	๑๐๐	
			คน	๔๖๐	๔๖๔	๑๐๐.๘๗	
		กิจกรรมที่ ๒ การจัดทำรายงานผลการดำเนินงาน	ครั้ง	๕	๕	๑๐๐	
		๓. โครงการตรวจสอบและควบคุมประชากรแรงงานต่างด้าว เพื่อความสงบเรียบร้อยของสังคมไทย					
		กิจกรรมที่ ๑ การจัดเจ้าหน้าที่สำรวจจำนวนประชากรแรงงานต่างด้าวจำนวน ๑๕ จังหวัด ดังนี้	ครั้ง	๖๐๐	๖๐๐	๑๐๐	
			คน	๔๐,๐๐๐	๔๑,๒๕๘	๑๐๓.๑๔	
		๑. จังหวัดราชบุรี	คน	๐	๓,๖๐๔		
		๒. จังหวัดเพชรบุรี	คน	๐	๒,๖๗๗		
		๓. จังหวัดระยอง	คน	๐	๖,๕๔๗		
		๔. จังหวัดประจวบคีรีขันธ์	คน	๐	๓,๖๕๐		
		๕. จังหวัดหนองคาย	คน	๐	๒๑๔		
		๖. จังหวัดนครพนม	คน	๐	๓๒๑		
		๗. จังหวัดมุกดาหาร	คน	๐	๔๖๓		
		๘. จังหวัดพิษณุโลก	คน	๐	๙๘๕		
		๙. จังหวัดตาก	คน	๐	๓,๗๐๘		
		๑๐. จังหวัดลำพูน	คน	๐	๒,๐๔๒		
		๑๑. จังหวัดสุราษฎร์ธานี	คน	๐	๖,๐๕๑		
		๑๒. จังหวัดนครศรีธรรมราช	คน	๐	๓,๖๗๗		
		๑๓. จังหวัดสตูล	คน	๐	๓๙๙		
		๑๔. จังหวัดกระบี่	คน	๐	๒,๔๔๒		
		๑๕. จังหวัดภูเก็ต	คน	๐	๔,๔๗๘		

ลำดับที่	หน่วยงาน	กิจกรรม/โครงการ	หน่วยนับ	เป้าหมาย	ผล	ร้อยละ
		กิจกรรมที่ ๒ การจัดชุดปฏิบัติการติดตาม สกัดกั้นปราบปรามและจับกุมแรงงานต่างด้าวหลบหนีเข้าเมืองโดยผิดกฎหมาย จำนวน ๑๕ จังหวัด ดังนี้	ครั้ง	๓๗๕	๓๗๕	๑๐๐
			คน	๓,๐๐๐	๔,๙๘๗	๑๖๖.๒๓
		๑. จังหวัดราชบุรี	คน	๐	๕๖๔	
		๒. จังหวัดเพชรบุรี	คน	๐	๔๐	
		๓. จังหวัดระยอง	คน	๐	๓๐๐	
		๔. จังหวัดประจวบคีรีขันธ์	คน	๐	๔๖๒	
		๕. จังหวัดหนองคาย	คน	๐	๕๑๕	
		๖. จังหวัดนครพนม	คน	๐	๑๕	
		๗. จังหวัดมุกดาหาร	คน	๐	๖๕	
		๘. จังหวัดพิษณุโลก	คน	๐	๑๒๑	
		๙. จังหวัดตาก	คน	๐	๑,๐๒๕	
		๑๐. จังหวัดลำพูน	คน	๐	๓๗	
		๑๑. จังหวัดสุราษฎร์ธานี	คน	๐	๑๓๑	
		๑๒. จังหวัดนครศรีธรรมราช	คน	๐	๒๙๓	
		๑๓. จังหวัดสตูล	คน	๐	๐	
		๑๔. จังหวัดกระบี่	คน	๐	๖๗	
		๑๕. จังหวัดภูเก็ต	คน	๐	๑,๓๕๒	
		กิจกรรมที่ ๓ การจัดเจ้าหน้าที่ กอ.รมน. (ส่วนกลาง) เดินทางไปขับเคลื่อนโครงการ และติดตามประเมินผลการปฏิบัติงานของ กอ.รมน. จังหวัด	ครั้ง	๒	๒	๑๐๐
			กิจกรรมที่ ๔ การจัดประชุมเพื่อสรุปผลการปฏิบัติงานตามโครงการ	ครั้ง	๑	๑
		คน	๕๘	๖๑	๑๐๕.๑๗	
๘	กรมประมง	โครงการจัดตั้งศูนย์บริการแบบเบ็ดเสร็จ (OSS) ในการออกหนังสือคนประจำเรือแก่แรงงานต่างด้าวที่ประสงค์ทำงานในกิจการประมงทะเล (กรมการปกครอง)				
		กิจกรรม : จัดทำทะเบียนประวัติและบัตรประจำตัวคนซึ่งไม่มีสัญชาติไทยให้แก่แรงงานต่างด้าวในกิจการประมง	ราย	๑,๓๐๐	๑,๒๒๔	๙๔.๑๕
		โครงการจัดตั้งศูนย์บริการแบบเบ็ดเสร็จ (OSS) ในการออกหนังสือคนประจำเรือแก่แรงงานต่างด้าวที่ประสงค์ทำงานในกิจการประมงทะเล (ตม.)				
		กิจกรรม : ตรวจสอบตราประเภทคนอยู่ชั่วคราว (Non - Immigrnt) รหัส L - A ให้กับแรงงานต่างด้าว	ราย	๑,๓๐๐	๕๙๑	๔๕.๔๖

บทที่ ๔

การคืนเงินประกันค่าใช้จ่าย

ในการส่งคนต่างด้าวกลับออกไปนอกราชอาณาจักร

พระราชบัญญัติการทำงานของคนต่างด้าว พ.ศ. ๒๕๕๑ กำหนดให้ลูกจ้างซึ่งได้รับอนุญาตทำงานตามมาตรา ๙ และมาตรา ๑๑ ได้แก่ กลุ่มที่ได้รับการพิสูจน์สัญชาติและกลุ่มที่นำเข้ามาตามบันทึกข้อตกลงระหว่างประเทศไทยกับประเทศต้นทาง กลุ่มมาตรา ๑๓ (๑) ได้แก่ กลุ่มที่ถูกเนรเทศตามกฎหมายว่าด้วยการเนรเทศและได้รับการผ่อนผันให้ไปประกอบอาชีพแทนการเนรเทศหรืออยู่ระหว่างเนรเทศ กลุ่มมาตรา ๑๓ (๒) กลุ่มหลบหนีเข้าเมืองและได้รับการผ่อนผันให้อยู่ในราชอาณาจักรเป็นการชั่วคราวเพื่อรอการส่งกลับ และกลุ่มมาตรา ๑๔ ได้แก่ กลุ่มที่มีภูมิฐานะและเป็นคนสัญชาติที่มีชายแดนติดประเทศไทย และเข้ามาทำงานแบบมาเข้ากลับเย็น หรือตามฤดูกาล ต้องส่งเงินเข้ากองทุนเพื่อเป็นประกันค่าใช้จ่ายในการส่งคนต่างด้าวกลับออกไปนอกราชอาณาจักร โดยให้นายจ้างมีหน้าที่หักเงินค่าจ้างจากลูกจ้างแล้วนำส่งเข้ากองทุนฯ และกองทุนฯ จะต้องคืนเงินประกันค่าใช้จ่ายให้กับคนต่างด้าวเมื่อเดินทางกลับออกไปนอกราชอาณาจักร

ต่อมามีการยกเลิกพระราชบัญญัติการทำงานของคนต่างด้าว พ.ศ. ๒๕๕๑ และมีพระราชกำหนดการบริหารจัดการการทำงานของคนต่างด้าว พ.ศ. ๒๕๖๐ มีผลบังคับใช้วันที่ ๒๓ มิถุนายน พ.ศ. ๒๕๖๐ ไม่ได้มีบทบัญญัติให้นายจ้างต้องหักเงินลูกจ้างเพื่อนำส่งเข้ากองทุนฯ อย่างไรก็ตาม กองทุนฯ ยังคงมีความผูกพันต่อลูกจ้างที่ส่งเงินเข้ากองทุนฯ ตามกฎหมายเดิม โดยมาตรา ๗๗ (๔) กำหนดให้กองทุนฯ ต้องจ่ายคืนเงินให้กับคนต่างด้าวที่ส่งเงินเข้ากองทุนเพื่อการส่งคนต่างด้าวกลับออกไปนอกราชอาณาจักร

สรุปรายงานผลการใช้จ่ายเงินกองทุนเพื่อการส่งคนต่างด้าวกลับออกไปนอกราชอาณาจักร

สำหรับจ่ายคืนให้กับลูกจ้างที่ส่งเงินเข้ากองทุนฯ

ตั้งแต่ พฤษภาคม ๒๕๕๗ – กันยายน ๒๕๖๒

ปีงบประมาณ	จำนวนเงิน (บาท)	สัญชาติ (คน)			
		พม่า	ลาว	กัมพูชา	รวม (คน)
พ.ศ. ๕๗ – ก.ย. ๕๗	๔๖๘,๗๕๐	๙๐	๑๕๓	๒๖๕	๕๐๘
ต.ค. ๕๗ – ก.ย. ๕๘	๒,๔๖๕,๒๕๐	๕๗๙	๔๖๙	๑,๒๙๐	๒,๓๓๘
ต.ค. ๕๘ – ก.ย. ๕๙	๒,๘๔๙,๒๕๐	๙๙๔	๓๓๕	๑,๔๐๒	๒,๗๓๑
ต.ค. ๕๙ – ก.ย. ๖๐	๓,๑๒๕,๐๕๐	๒,๑๒๕	๒๗๓	๗๖๓	๓,๑๖๑
ต.ค. ๖๐ – ก.ย. ๖๑	๒,๘๘๓,๕๐๐	๒,๒๘๙	๖๓	๕๖๘	๒,๙๒๐
ต.ค. ๖๑ – ก.ย. ๖๒	๓๘๐,๐๐๐	๑๐๗	๒๐	๒๕๑	๓๗๘
รวมทั้งสิ้น	๑๒,๑๗๑,๘๐๐	๖,๑๘๔	๑,๓๑๓	๔,๕๓๙	๑๒,๐๓๖

วิธีการขอคืนเงินประกันค่าใช้จ่าย ในการส่งคนต่างด้าวกลับออกไปนอกราชอาณาจักร

ลูกจ้างที่ได้ส่งเงินเข้ากองทุนเพื่อการส่งคนต่างด้าวกลับออกไปนอกราชอาณาจักร ตามพระราชบัญญัติการทำงานของคนต่างด้าว พ.ศ. ๒๕๕๑ หากมีความประสงค์ที่จะเดินทางกลับออกไปนอกราชอาณาจักร สามารถขอคืนเงินประกันค่าใช้จ่ายในการส่งคนต่างด้าวกลับออกไปนอกราชอาณาจักร ตามพระราชกำหนดการบริหารจัดการการทำงานของคนต่างด้าว พ.ศ. ๒๕๖๐ ตามมาตรา ๗๗ (๔) โดยยื่นหนังสือแจ้งความประสงค์ ตามประกาศคณะกรรมการกองทุนเพื่อการบริหารจัดการการทำงานของคนต่างด้าว เรื่อง หลักเกณฑ์ วิธีการ และเงื่อนไขในการคืนเงินประกันค่าใช้จ่ายให้แก่คนต่างด้าว ที่ส่งเงินเข้ากองทุนเพื่อการส่งคนต่างด้าวกลับออกไปนอกราชอาณาจักร พ.ศ. ๒๕๖๑ มี ๒ วิธี คือ

วิธีที่ ๑ ยื่นหนังสือแจ้งความประสงค์ขอคืนเงินล่วงหน้าก่อนวันเดินทางกลับออกไปนอกราชอาณาจักร ตามแบบ บต. ๑๘ ก่อนที่จะเดินทางกลับออกไปนอกราชอาณาจักรไม่น้อยกว่าสิบห้าวัน ณ สำนักงานจัดหางานจังหวัดหรือสำนักงานจัดหางานกรุงเทพมหานครพื้นที่

วิธีที่ ๒ ยื่นหนังสือแจ้งความประสงค์ขอคืนเงินกรณีเดินทางกลับออกไปนอกราชอาณาจักรแล้ว ตามแบบ บต. ๑๙ โดยส่งทางไปรษณีย์ลงทะเบียนหรือช่องทางอื่น ตามที่คณะกรรมการกองทุนประกาศกำหนดไปยังสำนักงานกองทุนเพื่อการบริหารจัดการการทำงานของคนต่างด้าว ภายในสองปีนับแต่วันเดินทางออกไปนอกราชอาณาจักร

กรณีลูกจ้างถึงแก่ความตาย

ให้ทายาทโดยธรรมของลูกจ้างยื่นหนังสือแจ้งความประสงค์ขอคืนเงิน ตามแบบ บต. ๒๐ โดยใช้เอกสารหลักฐานแสดงการเสียชีวิต และหลักฐานแสดงการเป็นทายาทโดยธรรม

หน่วยรับคำร้องและจ่ายคืนเงินประกันค่าใช้จ่ายในการส่งคนต่างด้าว กลับออกไปนอกราชอาณาจักร สัญชาติเมียนมา ลาว กัมพูชา

๑) หน่วยรับคำร้องสัญชาติเมียนมา ได้แก่ สำนักงานจัดหางานจังหวัดเชียงราย ตาก ระนอง และกาญจนบุรี

๒) หน่วยรับคำร้องสัญชาติลาว ได้แก่ สำนักงานจัดหางานจังหวัดเชียงราย น่าน เลย หนองคาย บึงกาฬ นครพนม มุกดาหาร อุบลราชธานี และอุดรดิตถ์

๓) หน่วยรับคำร้องสัญชาติกัมพูชา ได้แก่ สำนักงานจัดหางานจังหวัดศรีสะเกษ สุรินทร์ สระแก้ว จันทบุรี และตราด

๔) หน่วยรับคำร้อง ณ ท่าอากาศยานนานาชาติดอนเมือง และท่าอากาศยานนานาชาติสุวรรณภูมิ เป็นจุดรับคำร้องและจ่ายคืนเงินทุกสัญชาติ

บทที่ ๕

รายงานผลการติดตามของคณะอนุกรรมการติดตามและประเมินผล การดำเนินงานและผลการใช้จ่ายกองทุนเพื่อการบริหารจัดการ การทำงานของคนต่างด้าว ประจำปีงบประมาณ ๒๕๖๒

เพื่อให้การบริหารจัดการเงินกองทุนฯ เป็นไปอย่างมีประสิทธิภาพ เกิดความคุ้มค่าในการใช้จ่าย ตามวัตถุประสงค์ของกองทุนฯ รวมทั้งเกิดประโยชน์สูงสุดในการบริหารจัดการเกี่ยวกับการทำงานของคนต่างด้าว คณะอนุกรรมการติดตามฯ จึงได้ตรวจติดตามและประเมินผลการดำเนินงานและผลการใช้จ่ายเงินของหน่วยงานที่ได้รับจัดสรรเงินจากกองทุนฯ ประจำปี ๒๕๖๒ จำนวน ๔ ครั้ง รวมทั้งสิ้น ๗ หน่วยงาน ๑๓ โครงการ ประกอบด้วย

๑. โครงการตรวจสอบแรงงานต่างด้าวผิดกฎหมาย ประจำปีงบประมาณ พ.ศ. ๒๕๖๒ หน่วยงานสำนักงานตำรวจแห่งชาติ

๒. โครงการสืบสวน ปราบปราม จับกุม ผลักดัน และส่งกลับแรงงานต่างด้าวหลบหนีเข้าเมืองกลับออกไปนอกราชอาณาจักร ประจำปีงบประมาณ พ.ศ. ๒๕๖๒ หน่วยงาน สำนักงานตรวจคนเข้าเมือง

๓. โครงการตรวจและสกัดกั้นแรงงานต่างด้าวลักลอบเข้ามาทำงานทางบก หน่วยงาน กองทัพบก

๔. โครงการปฏิบัติการป้องกันและสกัดกั้นแรงงานต่างด้าวลักลอบเข้าเมืองทางลำน้ำในเขตรับผิดชอบของกองทัพเรือ หน่วยงาน กองทัพเรือ

๕. โครงการอำนวยการและประสานงานด้านความมั่นคงในการแก้ปัญหาแรงงานต่างด้าวหลบหนีเข้าเมือง ๓ สัญชาติ ประจำปีงบประมาณ ๒๕๖๒ หน่วยงาน กองอำนวยการรักษาความมั่นคงภายในราชอาณาจักร (กอ.รมน.)

๖. โครงการตรวจและควบคุมประชากรแรงงานต่างด้าว เพื่อความสงบเรียบร้อยสังคมไทย หน่วยงาน กองอำนวยการรักษาความมั่นคงภายในราชอาณาจักร (กอ.รมน.)

๗. โครงการฝึกอบรมเครือข่ายการป้องกันและแก้ไขปัญหาภัยคุกคามด้านแรงงานต่างด้าวและผู้หลบหนีเข้าเมืองโดยผิดกฎหมาย หน่วยงาน กองอำนวยการรักษาความมั่นคงภายในราชอาณาจักร

๘. โครงการศูนย์แรกรับเข้าทำงานและสิ้นสุดการจ้าง ปีงบประมาณ พ.ศ. ๒๕๖๒
หน่วยงาน สำนักบริหารแรงงานต่างด้าว กรมการจัดหางาน

๙. โครงการศูนย์บริหารแรงงานเขตพัฒนาพิเศษภาคตะวันออก (Eastern
Economic Corridor – EEC) หน่วยงาน สำนักบริหารแรงงานต่างด้าว กรมการจัดหางาน

๑๐. โครงการบริหารจัดการแรงงานต่างด้าว หน่วยงาน กรมการจัดหางาน

๑๑. โครงการเสริมสร้างการรับรู้ให้กับนายจ้าง สถานประกอบการ แรงงานต่างด้าว
และองค์กรภาคีเครือข่าย (จัดประชุมนายจ้างฯ) หน่วยงาน กรมการจัดหางาน

๑๒. โครงการตรวจสอบ ปรามปราม แรงงานต่างด้าว หน่วยงาน กรมการจัดหางาน

๑๓. โครงการประชาสัมพันธ์การจัดระบบแรงงานต่างด้าว หน่วยงาน กรมการจัดหางาน

คณะกรรมการติดตามฯ ได้มีข้อสังเกตและข้อเสนอแนะในการตรวจติดตาม ดังนี้

๑. ในการพิจารณาการจัดสรรงบประมาณ ควรพิจารณาเรื่องผลการเบิกจ่าย
และการดำเนินงานของหน่วยงานที่ไม่สามารถดำเนินการได้ตามค่าเป้าหมายที่กำหนดไว้

๒. หน่วยงานที่ขอรับการสนับสนุนจากกองทุนฯ ควรจัดทำรายละเอียดในการ
จัดสรรเงิน และเป้าหมายในการดำเนินงานของหน่วยงานภายใน พร้อมทั้งแจ้งรายละเอียดในการ
จัดสรรเงิน และเป้าหมายในการดำเนินงานของแต่ละพื้นที่ให้กับกองทุนฯ หลังจากที่ได้รับสนับสนุน
งบประมาณ และให้รายงานผลการดำเนินงานของหน่วยปฏิบัติ และภาพรวม เพื่อจะได้ชัดเจนในการ
กำหนดแผนตรวจติดตามและประเมินผลการดำเนินงานและผลการใช้จ่ายเงิน

๓. หน่วยงานที่ขอรับการสนับสนุนงบประมาณควรแยกเป้าหมายการดำเนินงาน
ระหว่างงบประมาณปกติ และงบประมาณที่ได้รับจากกองทุนอย่างชัดเจน

๔. หน่วยงานที่ขอรับการสนับสนุนควรมีการประชาสัมพันธ์ วัตถุประสงค์ เป้าหมาย
ของโครงการให้กับหน่วยปฏิบัติ เพื่อให้เกิดความชัดเจนในการปฏิบัติงาน ซึ่งจะส่งผลต่อการดำเนินงาน
ให้มีประสิทธิภาพและประสิทธิผลเพิ่มมากขึ้น

๑. โครงการตรวจสอบแรงงานต่างด้าวผิดกฎหมาย ประจำปีงบประมาณ พ.ศ. ๒๕๖๒
หน่วยงานสำนักงานตำรวจแห่งชาติ

ปัญหาอุปสรรค	ความคิดเห็นของคณะกรรมการฯ
<p>๑. หน่วยงานในสังกัดได้รับงบประมาณในการดำเนินงานไม่เพียงพอ และไม่สอดคล้องกับพื้นที่การปฏิบัติงานเนื่องจากหน่วยงานในสังกัดของสำนักงานตำรวจแห่งชาติบางพื้นที่มีพื้นที่ในการดำเนินงานขนาดใหญ่และมีสถานประกอบการเป็นจำนวนมาก แต่ได้รับงบประมาณใกล้เคียงกับพื้นที่ที่มีพื้นที่ในการดำเนินงานขนาดเล็ก</p> <p>๒. หน่วยงานปฏิบัติของสำนักงานตำรวจแห่งชาติไม่ทราบวัตถุประสงค์ และเป้าหมายตัวชี้วัด ในการปฏิบัติงานของโครงการฯ ทำให้ไม่ทราบแนวทางปฏิบัติงานอย่างชัดเจน ซึ่งจะส่งผลให้ผลการดำเนินงานของสำนักงานตำรวจแห่งชาติไม่เป็นไปตามเป้าหมาย ตัวชี้วัดที่กำหนดไว้</p>	<p>จากการดำเนินงานตามโครงการดังกล่าว ทำให้ นายจ้าง/สถานประกอบการ แรงงานต่างด้าว มีการกระทำผิดกฎหมายน้อยลง ซึ่งเห็นได้จากการที่สำนักงานตำรวจแห่งชาติ มีการเข้มงวดในการตรวจสอบโรงงาน สถานประกอบการ และสถานที่ที่มีการจ้างแรงงานต่างด้าวทำให้มีผลการจับกุมดำเนินคดีนายจ้าง สถานประกอบการ และแรงงานต่างด้าวลดลง ส่งผลให้ประชาชน และสังคม มีความปลอดภัยในชีวิตและทรัพย์สินเพิ่มมากขึ้น โดยคณะกรรมการติดตามฯ ได้ให้ข้อสังเกต คือ สำนักงานตำรวจแห่งชาติ มีการจัดสรรเงินให้กับหน่วยงานภายใน แต่ไม่ได้ประชาสัมพันธ์และทำความเข้าใจให้กับหน่วยปฏิบัติเรื่องเป้าหมายในการปฏิบัติงาน อาจส่งผลให้ผลการดำเนินงานไม่เป็นไปตามค่าเป้าหมายที่กำหนดไว้ ทั้งนี้ สำนักงานตำรวจแห่งชาติควรมีการทบทวนกิจกรรมและเป้าหมายในการดำเนินงานในปีงบประมาณถัดไป เพื่อให้ตรงตามวัตถุประสงค์พระราชกำหนดการบริหารจัดการการทำงานของคนต่างด้าว พ.ศ. ๒๕๖๐ และที่แก้ไขเพิ่มเติม (ฉบับที่ ๒) พ.ศ. ๒๕๖๑ และวัตถุประสงค์ของกองทุนฯ และควรมีการประชาสัมพันธ์ วัตถุประสงค์ เป้าหมาย ของโครงการให้กับหน่วยปฏิบัติ เพื่อให้เกิดความชัดเจนในการปฏิบัติงาน</p>

๒. โครงการสืบสวนปราบปราม จับกุม ผลักดัน และส่งกลับแรงงานต่างด้าวหลบหนีเข้าเมือง กลับออกไปนอกราชอาณาจักร ประจำปีงบประมาณ พ.ศ. ๒๕๖๒ หน่วยงาน สำนักงาน ตรวจคนเข้าเมือง

ปัญหาอุปสรรค	ความคิดเห็นของคณะกรรมการฯ
<p>งบประมาณที่ได้รับไม่เพียงพอต่อการดำเนินงานเกี่ยวกับค่าใช้จ่ายด้านค่าวัสดุยาและเวชภัณฑ์ และค่าอาหารผู้ต้องกัก เนื่องจากมีผู้ต้องกักที่อยู่ระหว่างรอการส่งกลับเพิ่มมากขึ้น</p>	<p>จากการดำเนินงานตามโครงการดังกล่าว ทำให้การดำเนินการสืบสวน ปราบปราม จับกุม และผลักดัน ส่งกลับคนต่างด้าวผิดกฎหมาย เป็นไปอย่างมีประสิทธิภาพบังเกิดผลสำเร็จตามนโยบายของรัฐบาลสร้างความพึงพอใจให้แก่ นายจ้าง และแรงงานต่างด้าวในการให้บริการงานตรวจคนเข้าเมืองและทำให้คนต่างด้าวเข้ามาทำงานในราชอาณาจักร นายจ้างทุกภาคส่วนที่เกี่ยวข้องปฏิบัติตามกฎหมายและเคารพกติกาของสังคม คณะอนุกรรมการติดตามฯ ได้ให้ข้อสังเกต คือ ในการจัดทำคำขอสนับสนุนงบประมาณจากกองทุนฯ สำนักงานตรวจคนเข้าเมือง ได้แจ้งรายละเอียดในการจัดสรรเงินและเป้าหมายในการปฏิบัติงานของหน่วยปฏิบัติแต่ละพื้นที่ แต่จากการตรวจติดตามฯ ของคณะอนุกรรมการติดตามฯ หน่วยปฏิบัติได้แจ้งว่าไม่ได้มีเป้าหมายในการปฏิบัติงาน มีเพียงเป้าหมายภาพรวมสำนักงานตรวจคนเข้าเมือง ควรแจ้งรายละเอียดในการจัดสรรและเป้าหมายในการดำเนินงานของแต่ละพื้นที่ ให้กับกองทุนฯ หลังจากที่ได้รับสนับสนุนงบประมาณ เพื่อหน่วยปฏิบัติจะได้ปฏิบัติงานตามเป้าหมายได้อย่างชัดเจน</p>

๓. โครงการตรวจและสกัดกั้นแรงงานต่างด้าวลักลอบเข้ามาทำงานทางบก หน่วยงาน กองทัพบก

ปัญหาอุปสรรค	ความคิดเห็นของคณะอนุกรรมการฯ
<p>๑. ประชาชนกัมพูชาที่หลบหนีเข้าเมือง เมื่อถูกจับกุมจะถูกผลักดันออกนอกประเทศ แต่ไม่ถูกดำเนินคดีทำให้ไม่เกรงกลัวในกฎหมายไทย และพื้นที่ในการปฏิบัติงาน เป็นพื้นที่ค่อนข้างกว้างใหญ่ ซึ่งเป็นช่องทางธรรมชาติแนวยาวจึงยังมีแรงงานต่างด้าวหลบหนีเข้าเมือง</p> <p>๒. ขาดงบประมาณในการปฏิบัติงานข่าว อย่างเพียงพอ จึงขอรับสนับสนุนงบประมาณ ด้านการข่าวเพิ่มขึ้น</p>	<p>จากการดำเนินโครงการดังกล่าว สามารถสกัดกั้นแรงงานต่างด้าวลักลอบเข้ามาทำงานทางบกได้อย่างมีประสิทธิภาพ และแก้ไขปัญหาการค้ำมนุษย์ด้านแรงงานเห็นได้จากผลการดำเนินงานซึ่งมีการจับกุม ผลักดันส่งกลับ และดำเนินคดีแรงงานต่างด้าวมีจำนวนลดลง เพราะมีการลาดตระเวนที่เข้มงวดขึ้น</p>

๔. โครงการปฏิบัติการป้องกันและสกัดกั้นแรงงานต่างด้าวลักลอบเข้าเมืองทางลำน้ำ ในเขตรับผิดชอบของกองทัพเรือ หน่วยงาน กองทัพเรือ

ปัญหาอุปสรรค	ความคิดเห็นของคณะอนุกรรมการฯ
<p>พื้นที่ในการปฏิบัติงานเป็นพื้นที่ค่อนข้างกว้างใหญ่ ซึ่งเป็นช่องทางธรรมชาติแนวยาว แม้จะมีการลาดตระเวนทางลำน้ำ และทางทะเลแล้ว แต่แรงงานต่างด้าวก็ยังสามารถหลบหนีเข้าเมืองมาได้ ซึ่งการป้องกันดูแลทำได้โดยการข่าว หากไม่มีหน่วยการข่าวจะเป็นเรื่องยากที่จะไปลาดตระเวนตรวจการได้ตลอดเวลา ซึ่งหน่วยงานกองทัพเรือยังขาดงบประมาณที่สนับสนุนด้านการข่าวอย่างเพียงพอ จึงอยากขอสนับสนุนงบประมาณด้านการข่าวเพิ่มขึ้น</p>	<p>จากการดำเนินงานโครงการดังกล่าว สามารถป้องกันและสกัดกั้นแรงงานต่างด้าวลักลอบเข้าเมืองทางลำน้ำในเขตรับผิดชอบของกองทัพเรือและทำให้แรงงานต่างด้าวผิดกฎหมายมีจำนวนลดลงและมีจำนวนแรงงานต่างด้าวเข้าสู่ระบบถูกต้องตามกฎหมายเพิ่มขึ้น ส่งผลให้สังคมมีความปลอดภัยในชีวิตและทรัพย์สิน และประเทศไทยได้รับการปรับระดับสถานการณ์ด้านแรงงานต่างด้าวและการค้ามนุษย์ได้ในระดับที่ดีขึ้น</p>

๕. โครงการอำนวยการและประสานงานด้านความมั่นคงในการแก้ปัญหาแรงงานต่างด้าว
หลบหนีเข้าเมือง ๓ สัญชาติ ประจำปีงบประมาณ ๒๕๖๒ หน่วยงาน กองอำนวยการรักษา
ความมั่นคงภายในราชอาณาจักร (กอ.รมน.)

ปัญหาอุปสรรค	ความคิดเห็นของคณะอนุกรรมการฯ
ไม่มีปัญหาอุปสรรคในการดำเนินงาน	จากการตรวจติดตามโครงการดังกล่าว ทำให้หน่วยงานที่เกี่ยวข้องกับการบริหารจัดการแรงงานต่างด้าวได้ทราบถึงสถานการณ์และตรวจสอบข้อมูลด้านแรงงานต่างด้าวที่เป็นปัจจุบัน สามารถนำข้อมูลเพื่อใช้ประโยชน์ในการวิเคราะห์เพื่อกำหนดเป็นนโยบายหรือแนวทางแก้ไขปัญหาแรงงานต่างด้าวที่ลักลอบทำงานโดยผิดกฎหมายให้สอดคล้องกับสถานการณ์และยุทธศาสตร์การแก้ปัญหาแรงงานต่างด้าว และหน่วยงาน กอ.รมน. สามารถเบิกจ่ายและดำเนินการได้ตามเป้าหมายที่กำหนด

๖. โครงการตรวจและควบคุมประชากรแรงงานต่างด้าว เพื่อความสงบเรียบร้อยของสังคมไทย
หน่วยงาน กองอำนวยการรักษาความมั่นคงภายในราชอาณาจักร (กอ.รมน.)

ปัญหาอุปสรรค	ความคิดเห็นของคณะอนุกรรมการฯ
<p>๑. นายจ้างหรือเจ้าของสถานประกอบการ ยังไม่มีความรู้ ความเข้าใจในข้อกฎหมายระเบียบ รวมทั้งโทษของการจ้างแรงงานต่างด้าว</p> <p>๒. การเข้าตรวจสอบแรงงานต่างด้าวภาคการเกษตรและการก่อสร้าง ส่วนใหญ่เป็นพื้นที่ห่างไกล หรือตามไซต์งานก่อสร้าง ทำให้ไม่สามารถตรวจสอบได้ทั่วถึง</p> <p>๓. การประชาสัมพันธ์ด้านสวัสดิการของแรงงานต่างด้าวยังไม่ได้รับความสนใจจากนายจ้างเท่าที่ควร ทำให้แรงงานต่างด้าวไม่ทราบสิทธิต่างๆ</p> <p>๔. ขณะที่ทำการตรวจสอบสถานประกอบการโรงงาน เจ้าหน้าที่ที่ทำการตรวจสอบมักไม่พบเจ้าของสถานประกอบการหรือผู้มีอำนาจตัดสินใจได้อยู่ภายในบริเวณนั้น ทำให้ต้องใช้เวลานานเพื่อรอตรวจสอบ</p> <p>๕. แรงงานต่างด้าวไม่มีเอกสาร ใบอนุญาตทำงานติดตัวในขณะที่เจ้าหน้าที่เข้าทำการตรวจสอบ</p>	<p>การดำเนินงานโครงการดังกล่าว ทำให้สามารถตรวจสอบควบคุมแรงงานต่างด้าวในสถานประกอบการได้อย่างมีประสิทธิภาพ สามารถตรวจได้ทั้งการตรวจเอกสารแสดงตนต่างๆ เช่น เอกสารการเดินทางเข้ามาในราชอาณาจักร ใบอนุญาตทำงาน รวมทั้งสามารถสุ่มตรวจปัสสาวะ เพื่อหาสารเสพติดในกลุ่มของแรงงานต่างด้าวไปพร้อมกันด้วย ถือได้ว่าเป็นการบูรณาการในการป้องกันและแก้ไขปัญหาด้านความมั่นคงอย่างแท้จริงและสร้างความพึงพอใจให้แก่เจ้าของสถานประกอบการได้อีกทางหนึ่งด้วย หากได้รับงบประมาณสนับสนุนที่เพียงพอ ก็จะทำให้การบริหารจัดการด้านแรงงานต่างด้าวมีประสิทธิภาพและประสิทธิผลเพิ่มมากขึ้น และหน่วยงาน กอ.รมน. สามารถเบิกจ่ายและดำเนินการได้ตามแผนงานและเป้าหมายที่กำหนด</p>

๗. โครงการฝึกอบรมเครือข่ายการป้องกันและแก้ไขปัญหาย้ายคุกคามด้านแรงงานต่างด้าว และผู้หลบหนีเข้าเมืองโดยผิดกฎหมาย หน่วยงาน กองอำนวยการรักษาความมั่นคงภายในราชอาณาจักร (กอ.รมน.)

ปัญหาอุปสรรค	ความคิดเห็นของคณะอนุกรรมการฯ
ไม่มีปัญหาอุปสรรคในการดำเนินงาน	เห็นควรสนับสนุนงบประมาณที่เหมาะสมตามกิจกรรมและเป้าหมายในการดำเนินงานในปี ๒๕๖๓ ต่อไป แต่หน่วยงานควรปรับปรุงหลักสูตรในการอบรมและเปลี่ยนกลุ่มเป้าหมายในการฝึกอบรม เพื่อเป็นการเพิ่มประสิทธิภาพและประสิทธิผลที่คุ้มค่าในการอบรมโครงการดังกล่าว และควรทบทวนกิจกรรมโครงการฯ ในการขอรับสนับสนุนเงินจากกองทุนฯ เพื่อให้ตรงตามวัตถุประสงค์ของกองทุนฯ และ พ.ร.ก. การบริหารจัดการการทำงานของคนต่างด้าว พ.ศ. ๒๕๖๐ และที่แก้ไขเพิ่มเติม (ฉบับที่ ๒) พ.ศ. ๒๕๖๑

๘. โครงการศูนย์แรกรับเข้าทำงานและสิ้นสุดการจ้าง ปีงบประมาณ พ.ศ. ๒๕๖๒ หน่วยงาน
สำนักบริหารแรงงานต่างด้าว กรมการจัดหางาน

ปัญหาอุปสรรค	ความคิดเห็นของคณะอนุกรรมการฯ
<p>๑. แรงงานกัมพูชามิได้ตรวจโรคก่อนเข้ามาอบรม บางรายตรวจโรคก่อนเข้ารับการอบรม โดยยังไม่มีผลการตรวจโรค ทำให้เจ้าหน้าที่ศูนย์แรกรับฯ เสี่ยงต่อการติดเชื้อโรคที่อาจเป็นอันตรายร้ายแรงได้</p> <p>๒. สถานที่ในการจัดอบรมแรงงานต่างด้าวคับแคบ เนื่องจากมีแรงงานต่างด้าวมาใช้บริการจำนวนมากในแต่ละวัน ทำให้อากาศถ่ายเทไม่สะดวกอาจส่งผลกระทบต่อสุขภาพของเจ้าหน้าที่</p>	<p>จากการดำเนินโครงการดังกล่าวทำให้แรงงานต่างด้าวมีความรู้ที่เกี่ยวกับการทำงาน และการใช้ชีวิตอยู่ในประเทศไทย สามารถป้องกันและลดการเกิดปัญหาการค้ามนุษย์อันมีสาเหตุมาจากการที่แรงงานจากประเทศเพื่อนบ้านถูกชักจูง ถูกหลอกลวง และลักลอบทำงานในประเทศไทยอย่างผิดกฎหมายและทำให้แรงงานต่างด้าวมีที่พักผ่อน กรณีแรงงานรอนายจ้างมารับเพื่อเดินทางไปทำงาน และเดินทางกลับประเทศกรณีแรงงานเดินทางกลับปกติ (สิ้นสุดสัญญาจ้างงาน)</p>

๙. โครงการศูนย์บริหารแรงงานเขตพัฒนาพิเศษภาคตะวันออก (Eastern Economic Corridor – EEC) หน่วยงาน สำนักบริหารแรงงานต่างด้าว กรมการจัดหางาน

ปัญหาอุปสรรค	ความคิดเห็นของคณะกรรมการฯ
<p>๑. เนื่องจากศูนย์บริหารแรงงาน EEC เพิ่งเริ่มดำเนินการเมื่อวันที่ ๑๒ พฤศจิกายน ๒๕๖๑ จึงทำให้ยังไม่เป็นที่รู้จักของผู้ใช้บริการกลุ่มเป้าหมายเท่าที่ควร แต่หลังจากนั้นได้สร้างการรับรู้การให้บริการต่างๆ ของศูนย์ฯ ทำให้ผู้ใช้บริการกลุ่มเป้าหมายได้รับทราบข้อมูลและมีจำนวนเพิ่มมากขึ้นเรื่อยๆ</p> <p>๒. การเดินทางมาไม่สะดวกเนื่องจากอยู่ห่างไกลจากแหล่งสถานประกอบการ โดยเฉพาะที่อยู่ในจังหวัดระยองและฉะเชิงเทรา</p> <p>๓. สิ่งอำนวยความสะดวกแก่ผู้ใช้บริการยังไม่เพียงพอ โดยเฉพาะกรณีในวันที่มีผู้มาติดต่อขอใช้บริการเป็นจำนวนมากจะทำให้สถานที่มีความคับแคบ ที่นั่งรอ ที่จอดรถไม่เพียงพอ และอาจใช้เวลาารรับบริการเพิ่มมากขึ้น หากเปรียบเทียบกับศูนย์บริการวีซ่าและใบอนุญาตทำงาน (จามจู้รี สแควร์)</p>	<p>จากการดำเนินโครงการดังกล่าว ให้การควบคุม และจัดระบบแรงงานต่างด้าวได้อย่างมีประสิทธิภาพ เหมาะสมตามความจำเป็นทั้งในด้านเศรษฐกิจ การค้า การบริการ การลงทุน และความมั่นคงของประเทศผู้ประกอบการในเขตพัฒนาพิเศษภาคตะวันออกได้รับความสะดวกและพึงพอใจในการให้บริการออกใบอนุญาตทำงาน/ต่ออายุใบอนุญาตทำงาน และการได้รับอนุญาตตรวจลงตราวีซ่าให้อยู่ในราชอาณาจักรแก่แรงงานต่างด้าวด้วยความสะดวก รวดเร็ว และโปร่งใส รวมทั้ง สนองตอบต่อความต้องการและการขาดแคลนแรงงานในกลุ่มช่างฝีมือหรือผู้ชำนาญการของภาคการค้าและการบริการในเขตพัฒนาพิเศษภาคตะวันออก ในมาตรการสนับสนุนการใช้แรงงานต่างด้าว</p>

๑๐. โครงการบริหารจัดการแรงงานต่างด้าว หน่วยงาน กรมการจัดหางาน

ปัญหาอุปสรรค	ความคิดเห็นของคณะอนุกรรมการฯ
<p>๑. เนื่องจากคนต่างด้าวมีหลายกลุ่มในการบันทึกข้อมูลของเจ้าหน้าที่อาจมีความผิดพลาดและรหัสบันทึกข้อมูลใช้หลายคน อาจทำให้ข้อมูลแรงงานต่างด้าวมีความคลาดเคลื่อนและการตรวจสอบใบอนุญาตทำงานของคนต่างด้าวยังไม่เป็นปัจจุบันเนื่องจากจะสามารถตรวจสอบได้เมื่อนายจ้างนำหลักฐานและเอกสารมาแสดง</p> <p>๒. ระบบสารสนเทศของกรมการจัดหางานยังไม่สามารถจัดการข้อมูลได้อย่างเป็นระบบและไม่สามารถสืบค้นข้อมูลที่จำเป็นได้รวมถึงระบบยังไม่เชื่อมโยงฐานข้อมูลระหว่างหน่วยงานต่างๆ ที่มีความต้องการใช้ข้อมูลแรงงานต่างด้าวร่วมกัน</p>	<p>จากการดำเนินโครงการดังกล่าว ทำให้คนต่างด้าวได้รับอนุญาตให้เข้าเมืองและอนุญาตทำงานอย่างถูกกฎหมายสามารถลดปัญหาการขาดแคลนแรงงานบางประเภทกิจการ ลดปัญหาการจ้างแรงงานต่างด้าวผิดกฎหมาย สามารถจัดระบบและควบคุมการทำงานของคนต่างด้าวได้อย่างมีประสิทธิภาพ และทำให้มีข้อมูลแรงงานต่างด้าวนายจ้าง/สถานประกอบการที่เป็นปัจจุบัน</p>

๑๑. โครงการเสริมสร้างการรับรู้ให้กับนายจ้าง สถานประกอบการ แรงงานต่างด้าวและ
องค์กรภาคีเครือข่าย (จัดประชุมนายจ้างฯ) หน่วยงาน กรมการจัดหางาน

ปัญหาอุปสรรค	ความคิดเห็นของคณะกรรมการฯ
<p>นายจ้าง/ ผู้ประกอบการรายใหม่ยังไม่เข้าใจ วิธีการปฏิบัติเกี่ยวกับแรงงานต่างด้าวตาม พระราชกำหนดการบริหารจัดการการทำงาน ของคนต่างด้าว พ.ศ. ๒๕๖๐ และที่แก้ไข เพิ่มเติม (ฉบับที่ ๒) พ.ศ. ๒๕๖๑ ประกอบกับ มีขั้นตอนและวิธีการที่ยุ่งยาก</p>	<p>จากการดำเนินโครงการดังกล่าว ทำให้ นายจ้าง/สถานประกอบการ ผู้แทนชมรม สมาคมอาชีพ องค์กรเอกชน ผู้นำชุมชน ฯลฯ มีความรู้ความเข้าใจตาม พ.ร.ก. การบริหาร จัดการการทำงานของคนต่างด้าว พ.ศ. ๒๕๖๐ และที่แก้ไขเพิ่มเติม (ฉบับที่ ๒) พ.ศ. ๒๕๖๑ และกฎหมายอื่นที่เกี่ยวข้องมีความรู้ความเข้าใจ เปรียบเทียบและขั้นตอนการขอรับใบอนุญาต ทำงานให้แรงงานต่างด้าว มาตรา ๖๔ และ มาตราอื่นๆ ของ พ.ร.ก. การบริหารจัดการ การทำงานของคนต่างด้าวฯ และช่วยป้องกัน และลดปัญหาการค้ามนุษย์ด้านแรงงานต่างด้าว</p>

๑๒. โครงการตรวจสอบ ปรากฏการณ์ แรงงานต่างด้าว หน่วยงาน กรมการจัดหางาน

ปัญหาอุปสรรค	ความคิดเห็นของคณะกรรมการฯ
<p>๑. การเข้าตรวจสอบแรงงานต่างด้าวภาค การเกษตรและการก่อสร้างส่วนใหญ่เป็น พื้นที่ห่างไกลหรือตามไซต์งานก่อสร้าง ทำให้ไม่สามารถตรวจสอบได้ทั่วถึง</p> <p>๒. เนื่องจากพระราชกำหนดการบริหาร จัดการการทำงานของคนต่างด้าว พ.ศ. ๒๕๖๐ และที่แก้ไขเพิ่มเติม (ฉบับที่ ๒) พ.ศ. ๒๕๖๑ มีความสมบูรณ์ขึ้น สามารถดำเนินการ เปรียบเทียบปรับโดยไม่ต้องจับกุมและ ดำเนินคดี จึงทำให้ผลการดำเนินงานด้าน การจับกุมและดำเนินคดีไม่เป็นไปตามค่า เป้าหมายที่กำหนดไว้</p> <p>๓. การตรวจสอบบางพื้นที่เป็นพื้นที่เสี่ยง อันตรายค่อนข้างสูง เจ้าหน้าที่ไม่สามารถ ตรวจสอบ ปรากฏการณ์ แรงงานต่างด้าว ในพื้นที่ได้อย่างละเอียด</p> <p>๔. เจ้าหน้าที่มีเวลาจำกัดในการตรวจสอบ แรงงานต่างด้าวในสถานประกอบการเนื่องจาก การตรวจสอบของเจ้าหน้าที่อาจทำให้การ ทำงานของสถานประกอบการต้องหยุดชะงัก และเกิดความเสียหาย หากต้องตรวจสอบ แรงงานต่างด้าวทุกคน</p>	<p>จากการดำเนินโครงการดังกล่าว ทำให้ นายจ้าง/สถานประกอบการและแรงงานต่างด้าว ได้ทราบถึงแนวทางในการปฏิบัติบทกำหนดโทษ และสามารถปฏิบัติตามพระราชกำหนดการบริหาร จัดการการทำงานของคนต่างด้าว พ.ศ. ๒๕๖๐ และที่แก้ไขเพิ่มเติม (ฉบับที่ ๒) พ.ศ. ๒๕๖๑ สามารถลดจำนวนแรงงานต่างด้าวหลบหนี เข้าเมือง และผู้กระทำความผิดพระราชกำหนด การบริหารจัดการการทำงานของคนต่างด้าว พ.ศ. ๒๕๖๐ และที่แก้ไขเพิ่มเติม (ฉบับที่ ๒) พ.ศ. ๒๕๖๑ รวมทั้งแก้ไขปัญหาแรงงานต่างด้าว และการค้ามนุษย์</p> <p>ทั้งนี้หน่วยงานควรทบทวนกิจกรรมและ วัตถุประสงค์ของโครงการตรวจสอบ ปรากฏการณ์ แรงงานต่างด้าว รวมทั้งทำความเข้าใจกับ ทุกจังหวัด เพื่อให้การปฏิบัติงานเป็นไปใน ทิศทางเดียวกัน</p>

๑๒. โครงการตรวจสอบ ปรียบปราม แรงงานต่างด้าว หน่วยงาน กรมการจัดหางาน (มีต่อ)

ปัญหาอุปสรรค	ความคิดเห็นของคณะอนุกรรมการฯ
<p>๕. จำนวนเจ้าหน้าที่ไม่เพียงพอเมื่อเข้าทำการตรวจสอบสถานประกอบการหรือสถานที่ก่อสร้างขนาดใหญ่ ซึ่งมีจำนวนแรงงานต่างด้าวเป็นจำนวนมาก</p> <p>๖. การตรวจสอบสถานประกอบการในเวลากลางคืนมีความเสี่ยงเรื่องความปลอดภัยเนื่องจากเจ้าหน้าที่ไม่มีความชำนาญหรือทักษะการตรวจค้น เหมือนการปฏิบัติงานของเจ้าหน้าที่ตำรวจหรือเจ้าหน้าที่ทหาร</p>	

๑๓. โครงการประชาสัมพันธ์การจัดระบบแรงงานต่างด้าว หน่วยงาน กรมการจัดหางาน

ปัญหาอุปสรรค	ความคิดเห็นของคณะอนุกรรมการฯ
<p>๑. การประชาสัมพันธ์ด้านสิทธิประโยชน์ของแรงงานต่างด้าว กฎหมายและระเบียบที่เกี่ยวข้อง ยังไม่ได้รับความสนใจและความร่วมมือจากนายจ้างเท่าที่ควร</p> <p>๒. การประชาสัมพันธ์หากไม่ลงพื้นที่จะทำให้การประชาสัมพันธ์ไม่ได้ผลเท่าที่ควร เนื่องจากไม่ได้รับความสนใจ</p>	<p>จากการดำเนินโครงการดังกล่าว ทำให้ นายจ้าง/สถานประกอบการ แรงงานต่างด้าว ผู้นำชุมชน ผู้นำท้องถิ่นและประชาชนทั่วไป ได้รับข้อมูลข่าวสารที่ครบถ้วนถูกต้อง พร้อมทั้ง ได้ทราบแนวทางปฏิบัติที่ถูกต้องตามพระราชกำหนดการบริหารจัดการการทำงานของคนต่างด้าว พ.ศ. ๒๕๖๐ และที่แก้ไขเพิ่มเติม (ฉบับที่ ๒) พ.ศ. ๒๕๖๑ และกฎหมายอื่น ๆ ที่เกี่ยวข้อง และได้ทราบหลักเกณฑ์ วิธีการ ขอรับใบอนุญาตทำงาน การต่ออายุใบอนุญาตทำงาน และเงื่อนไขการทำงานของแรงงานต่างด้าวได้ถูกต้องครบถ้วน</p>

การติดตามผลการดำเนินงานและผลการใช้จ่ายเงินกองทุนฯ ตรวจเยี่ยมโครงการจำนวน ๔ ครั้ง

ครั้งที่

ระหว่างวันที่ ๑๙ - ๒๑ มิถุนายน ๒๕๖๒ ตรวจติดตามและประเมินผลการดำเนินงานและผลการใช้จ่ายเงินกองทุนฯ ในพื้นที่จังหวัดจันทบุรี สระแก้ว และ ชลบุรี หน่วยงานกองทัพอากาศ สำนักงานตรวจคนเข้าเมือง กองทัพบก และกรมการจัดหางาน เยี่ยมชมโครงการศูนย์บริหารแรงงานเขตพัฒนาพิเศษภาคตะวันออก EEC (One Stop Service) จากนั้นตรวจเยี่ยมชมการปฏิบัติงานของตรวจคนเข้าเมืองจังหวัดสระแก้ว ประจำจุดตรวจหนังสือเดินทางท้องถิ่นกัมพูชา (Border Pass กัมพูชา) อาคารผู้โดยสารขาเข้า ณ จุดผ่านแดนถาวรบ้านคลองลึก อำเภอ อรัญประเทศ จังหวัดสระแก้ว



ครั้งที่ ๒

ระหว่างวันที่ ๘ - ๙ กรกฎาคม ๒๕๖๒ ตรวจสอบและประเมินผลการดำเนินงานและผลการใช้จ่ายเงินกองทุนฯ ในพื้นที่จังหวัดราชบุรี หน่วยงานกองอำนวยการรักษาความมั่นคงภายในราชอาณาจักร (กอ.รมน.) และสำนักงานจัดหางานจังหวัดราชบุรี พร้อมทั้งศึกษาดูงานในพื้นที่จังหวัดราชบุรี จากนั้นเดินทางไปตรวจเยี่ยมพื้นที่พักพิงผู้หนีภัยการสู้รบจากเมียนมา บ้านถ้ำหิน อำเภอสวนผึ้ง จังหวัดราชบุรี ซึ่งพื้นที่พักพิงดังกล่าวมีผู้หนีภัยการสู้รบจากเมียนมา มีผู้พักอาศัย จำนวน ๒,๕๙๙ คน



ครั้งที่ ๓

ระหว่างวันที่ ๒๓ - ๒๔ กรกฎาคม ๒๕๖๒ ตรวจสอบและประเมินผลการดำเนินงานและผลการใช้จ่ายเงินกองทุนฯ หน่วยงาน สำนักงานจัดหางานจังหวัดนครราชสีมา จากนั้นรับฟังการบรรยายสรุปผลการดำเนินงานและผลการใช้จ่ายเงินกองทุนฯ ปัญหา - อุปสรรค โครงการตรวจสอบแรงงานต่างด้าวผิดกฎหมาย หน่วยงาน สถานีตำรวจภูธรเมืองนครราชสีมา สำนักงานตำรวจแห่งชาติ



ครั้งที่ ๔

วันที่ ๑๔ สิงหาคม ๒๕๖๒ คณะอนุกรรมการติดตามฯ ประชุม ณ ห้องประชุม สำนักงานจัดหางานจังหวัดสงขลา สาขาหาดใหญ่ เพื่อรับทราบผลการตรวจติดตามฯ ประจำปีงบประมาณ ๒๕๖๒ ครั้งที่ ๒ ในพื้นที่จังหวัดราชบุรี และครั้งที่ ๓ ในพื้นที่จังหวัดนครราชสีมา และได้ตรวจติดตามฯ หน่วยงานกรมการจัดหางาน และสำนักงานตำรวจแห่งชาติ พร้อมทั้งศึกษาดูงาน วันที่ ๑๕ สิงหาคม ๒๕๖๒ ตรวจติดตามและประเมินผลการดำเนินงานและผลการใช้จ่ายเงินกองทุนฯ ของหน่วยงานสำนักงานตรวจคนเข้าเมือง พร้อมทั้งศึกษาดูงานและตรวจเยี่ยม การปฏิบัติงานของด่านตรวจคนเข้าเมืองจังหวัดสงขลา ประจำปีจุดตรวจหนังสือเดินทาง ด้านตรวจคนเข้าเมืองสะเดา และด้านตรวจคนเข้าเมืองปาดังเบซาร์ จากนั้นวันที่ ๑๖ สิงหาคม ๒๕๖๒ ตรวจติดตามและประเมินผลการดำเนินงาน และผลการใช้จ่ายเงินกองทุนฯ ของหน่วยงานตำรวจภูธรจังหวัดสตูล และวันที่ ๑๗ สิงหาคม ๒๕๖๒ ตรวจติดตามและประเมินผลการดำเนินงานและผลการ ใช้จ่ายเงินกองทุนฯ ของหน่วยงานสำนักงานจัดหางานจังหวัดสตูล





การจัดประชุมกลุ่มย่อยในระดับพื้นที่

โครงการติดตามและประเมินผลการดำเนินงานและผลการใช้จ่ายเงินกองทุนฯ ประจำปีงบประมาณ ๒๕๖๒ ดำเนินการให้ความรู้เกี่ยวกับแนวทางการใช้จ่ายเงินกองทุนฯ ปี ๒๕๖๒ การเบิกจ่ายเงินและการส่งเงินเข้าบัญชีกองทุนฯ ปัญหาและแนวทางแก้ไขการใช้จ่ายเงินกองทุนฯ และการติดตามประเมินผลการดำเนินงานและการใช้จ่ายเงินกองทุนฯ

โดยดำเนินการจัดประชุมกลุ่มย่อยในระดับพื้นที่ จำนวน ๕ ครั้ง ผู้เข้าร่วมการประชุมเป็นเจ้าหน้าที่ของหน่วยงานในสังกัดกรมการจัดหางานส่วนกลางและส่วนภูมิภาค ดังนี้

ครั้งที่ ๑ เมื่อวันที่ ๒๓ เมษายน ๒๕๖๒ ณ ห้องประชุมสำนักงานกองทุนเพื่อการบริหารจัดการการทำงานของคนต่างด้าว ประกอบด้วย เจ้าหน้าที่จากหน่วยงานสำนักบริหารแรงงานต่างด้าว กองทะเบียนจัดหางานและคุ้มครองคนหางาน สำนักงานจัดหางานกรุงเทพมหานครพื้นที่ ๑ - ๑๐ และเจ้าหน้าที่ที่เกี่ยวข้อง จำนวนทั้งสิ้น 30 คน

ครั้งที่ ๒ เมื่อวันที่ ๑๓ - ๑๔ มิถุนายน ๒๕๖๒ ณ โรงแรม เดอะพีค จังหวัดจันทบุรี ประกอบด้วย เจ้าหน้าที่จากหน่วยงานสำนักงานจัดหางานจังหวัดสมุทรปราการ สมุทรสาคร สมุทรสงคราม จันทบุรี ฉะเชิงเทรา ชลบุรี ตราด นครนายก ปราจีนบุรี ระยอง สระแก้ว ประจวบคีรีขันธ์ และเพชรบุรี จำนวนทั้งสิ้น ๓๕ คน

ครั้งที่ ๓ เมื่อวันที่ ๓๑ กรกฎาคม ๒๕๖๒ ณ ห้องประชุมสำนักงานกองทุนเพื่อการบริหารจัดการการทำงานของคนต่างด้าว ประกอบด้วย เจ้าหน้าที่จากหน่วยงานสำนักงานจัดหางานจังหวัดกระบี่ ชุมพร ตรัง นครศรีธรรมราช นราธิวาส ปัตตานี พังงา พัทลุง ภูเก็ต ยะลา ระนอง สุราษฎร์ธานี สตูล สงขลา และเจ้าหน้าที่ที่เกี่ยวข้อง จำนวนทั้งสิ้น ๓๕ คน

ครั้งที่ ๔ เมื่อวันที่ ๒๐ สิงหาคม ๒๕๖๒ ณ ห้องประชุมสำนักงานกองทุนเพื่อการบริหารจัดการการทำงานของคนต่างด้าว ประกอบด้วย เจ้าหน้าที่จากหน่วยงานสำนักงานจัดหางานจังหวัดกำแพงเพชร เชียงราย เชียงใหม่ ตาก นครสวรรค์ พะเยา แพร่ พิษณุโลก พิจิตร เพชรบูรณ์ แม่ฮ่องสอน ลำพูน ลำปาง สุโขทัย อุตรดิตถ์ และเจ้าหน้าที่ที่เกี่ยวข้อง จำนวนทั้งสิ้น ๓๕ คน

ครั้งที่ ๕ เมื่อวันที่ ๒๓ สิงหาคม ๒๕๖๒ ณ ห้องประชุมสำนักงานกองทุนเพื่อการบริหารจัดการการทำงานของคนต่างด้าว ประกอบด้วย เจ้าหน้าที่จากหน่วยงานสำนักงานจัดหางานจังหวัดชัยนาท นครปฐม นนทบุรี ปทุมธานี พระนครศรีอยุธยา ลพบุรี สระบุรี สิงห์บุรี อ่างทอง อุทัยธานี กาญจนบุรี ประจวบคีรีขันธ์ เพชรบุรี ราชบุรี สุพรรณบุรี และเจ้าหน้าที่ที่เกี่ยวข้อง จำนวนทั้งสิ้น ๓๖ คน

ประชุมกลุ่มย่อยในระดับพื้นที่ จำนวน ๕ ครั้ง



ครั้งที่ ๑ เมื่อวันที่ ๒๓ เมษายน ๒๕๖๒



ประชุมกลุ่มย่อยในระดับพื้นที่ จำนวน ๕ ครั้ง



ครั้งที่ ๒ เมื่อวันที่ ๑๓ - ๑๔ มิถุนายน ๒๕๖๒



ประชุมกลุ่มย่อยในระดับพื้นที่ จำนวน ๕ ครั้ง



ครั้งที่ ๓ เมื่อวันที่ ๓๑ กรกฎาคม ๒๕๖๒



ประชุมกลุ่มย่อยในระดับพื้นที่ จำนวน ๕ ครั้ง



ครั้งที่ ๔ เมื่อวันที่ ๒๐ สิงหาคม ๒๕๖๒



ประชุมกลุ่มย่อยในระดับพื้นที่ จำนวน ๕ ครั้ง



ครั้งที่ ๕ เมื่อวันที่ ๒๓ สิงหาคม ๒๕๖๒



โครงการสัมมนาเชิงปฏิบัติการจัดทำแผนยุทธศาสตร์และแผนปฏิบัติการ กองทุนเพื่อการบริหารจัดการการทำงานของคนต่างด้าว

โครงการสัมมนาเชิงปฏิบัติการฯ ได้มีการทบทวนแผนยุทธศาสตร์กองทุนเพื่อการบริหารจัดการการทำงานของคนต่างด้าว ปี ๒๕๖๓ - ๒๕๖๕ และแผนปฏิบัติการกองทุนเพื่อการบริหารจัดการการทำงานของคนต่างด้าว ปี ๒๕๖๓ เพื่อให้สอดคล้องกับภารกิจและสถานการณ์ปัจจุบัน โดยดำเนินการตามลำดับขั้นตอนของกระบวนการจัดทำยุทธศาสตร์ตั้งแต่การเตรียมข้อมูลเพื่อใช้ประกอบการจัดทำ ได้แก่ นโยบายรัฐบาลกรอบยุทธศาสตร์ชาติระยะ ๒๐ ปี แผนยุทธศาสตร์กระทรวงแรงงาน แผนยุทธศาสตร์กรมการจัดหางาน แผนยุทธศาสตร์การบริหารจัดการแรงงานต่างด้าว กฎหมายที่เกี่ยวข้อง วิเคราะห์ผลการดำเนินงานและการติดตามประเมินผลการดำเนินงานและผลการใช้จ่ายเงินกองทุนฯ ที่ให้การสนับสนุนที่ผ่านมา ในปีงบประมาณ พ.ศ. ๒๕๖๒ การวิเคราะห์สภาพแวดล้อม และสถานการณ์โดยภาพรวม ที่เป็นสภาพแวดล้อมภายใน จุดแข็ง (Strengths) จุดอ่อน (Weaknesses) และสภาพแวดล้อมภายนอก โอกาส (Opportunities) ภัยคุกคาม (Threats) ของกองทุน แผนงาน/โครงการของหน่วยงานที่ได้รับการจัดสรรเงินกองทุน ปีงบประมาณ ๒๕๖๓ และปัจจัยอื่นๆ รวมทั้งการทบทวนวิสัยทัศน์ พันธกิจ เป้าประสงค์หลัก และยุทธศาสตร์ของกองทุนฯ เพื่อให้มีความทันสมัย

โดยมีผู้เข้าร่วมสัมมนาเชิงปฏิบัติการฯ ประกอบด้วย ผู้บริหาร ข้าราชการ พนักงานราชการ และลูกจ้างของหน่วยงานในสังกัดกรมการจัดหางาน ได้แก่ กองทะเบียนจัดหางานกลาง และคุ้มครองคนหางาน สำนักบริหารแรงงานต่างด้าว สำนักงานเลขานุการกรม ศูนย์เทคโนโลยีสารสนเทศและการสื่อสาร กองยุทธศาสตร์และแผนงาน กองส่งเสริมการมีงานทำ สำนักงานจัดหางานจังหวัด จำนวน ๖๐ จังหวัด สำนักงานจัดหางานกรุงเทพมหานครพื้นที่ ๑ - ๑๐ และหน่วยงานภายนอก ประกอบด้วย กองทัพบก กองทัพเรือ สำนักงานตำรวจแห่งชาติ สำนักงานตรวจคนเข้าเมือง กรมสวัสดิการและคุ้มครองแรงงาน กองอำนวยการรักษาความมั่นคงภายในราชอาณาจักร กรมประมง และเจ้าหน้าที่ที่เกี่ยวข้อง รวมทั้งสิ้น จำนวน ๑๑๐ คน

“โครงการสัมมนาเชิงปฏิบัติการจัดทำแผนยุทธศาสตร์และแผนปฏิบัติการ
กองทุนเพื่อการบริหารจัดการการทำงานของคนต่างด้าว”

ระหว่างวันที่ ๑๕ - ๑๗ พฤษภาคม ๒๕๖๒
ณ โรงแรมปรีณส์ตัน พาร์ค สวีท กรุงเทพมหานคร









สำนักงานกองทุนเพื่อการบริหารจัดการการทำงานของคนต่างด้าว

Office the Management of Foreign Workers' Employment Fund

<https://www.doe.go.th/prd/fund>