



# วารสาร

# สถานการณ์ตลาดแรงงาน

ปีที่ 28 ฉบับที่ 5 ประจำเดือนพฤษภาคม 2563



ฉบับภาษาอังกฤษ  
<https://doe.go.th/lmia>

- ➔ ผู้ประกันตนในระบบประกันสังคม (มาตรา 33) จำนวน 11,520,407 คน เพิ่มขึ้นจากช่วงเดียวกันของปีก่อน จำนวน 4,661 คน
- ➔ ผู้ขอรับประโยชน์ทดแทนกรณีว่างงาน จำนวน 215,652 คน เพิ่มขึ้นจากช่วงเดียวกันของปีก่อน จำนวน 41,856 คน
- ➔ ความต้องการแรงงาน ณ เดือนเมษายน 2563 จำนวน 42,260 อัตรา

## CONTENTS

- 1 สถานการณ์การเลิกจ้างและการว่างงาน
- 2 ภาวะความต้องการแรงงาน
- 3 การไปทำงานต่างประเทศ
- 4 การทำงานของคนต่างด้าว

## บทบรรณาธิการ....

สถานการณ์ตลาดแรงงานเดือนเมษายน 2563 นายจ้าง/สถานประกอบการแจ้งความต้องการแรงงานผ่านกรมการจัดหางาน จำนวน 42,260 อัตรา เพิ่มขึ้นจากช่วงเดียวกันของปีก่อน ร้อยละ 15.49 ผู้ประกันตนในระบบประกันสังคม (มาตรา 33) จำนวน 11,520,407 คน เพิ่มขึ้นจากช่วงเดียวกันของปีก่อน ร้อยละ 0.04 ผู้ขอรับประโยชน์ทดแทนกรณีว่างงาน จำนวน 215,652 คน เพิ่มขึ้นจากช่วงเดียวกันของปีก่อน ร้อยละ 24.08 สาเหตุการว่างงานมากที่สุด คือ ลาออก ร้อยละ 74.80

ทั้งนี้ผู้สนใจสามารถดูรายละเอียดข้อมูลและติดตามสถานการณ์ตลาดแรงงาน และบทความต่าง ๆ ได้จากเว็บไซต์ <https://doe.go.th/lmia> หรือ Facebook ที่ Thai Labour Market Information

คณะผู้จัดทำ.....

อำนวยการโดย : นางสาวสุวกุล ไตรรัตน์ผลาดล  
ผู้อำนวยการกองบริหารข้อมูลตลาดแรงงาน  
จัดทำโดย : กลุ่มงานวิเคราะห์และวิจัย กองบริหารข้อมูลตลาดแรงงาน

กองบรรณาธิการ

วัตถุประสงค์ :  
เพื่อเผยแพร่ข้อมูลข่าวสารตลาดแรงงานภาพรวมของประเทศ

# สถานการณ์การเลิกจ้าง และการว่างงาน

ณ เดือนเมษายน 2563 มีจำนวนผู้ประกันตนในระบบประกันสังคม (มาตรา 33) จำนวน 11,520,407 คน เมื่อเปรียบเทียบกับช่วงเดียวกันของปีก่อน พบว่า ผู้ประกันตนเพิ่มขึ้น ร้อยละ 0.04 ในขณะที่ผู้ขอรับประโยชน์ทดแทนกรณีว่างงาน จำนวน 215,652 คน เพิ่มขึ้นจากช่วงเดียวกันของปีก่อน ร้อยละ 24.08 โดยสาเหตุการว่างงานมากที่สุด คือ ลาออก 161,305 คน เลิกจ้าง 47,236 คน และสิ้นสุดสัญญาจ้าง 7,111 คน

## ผู้ขอรับประโยชน์ทดแทนกรณีว่างงาน

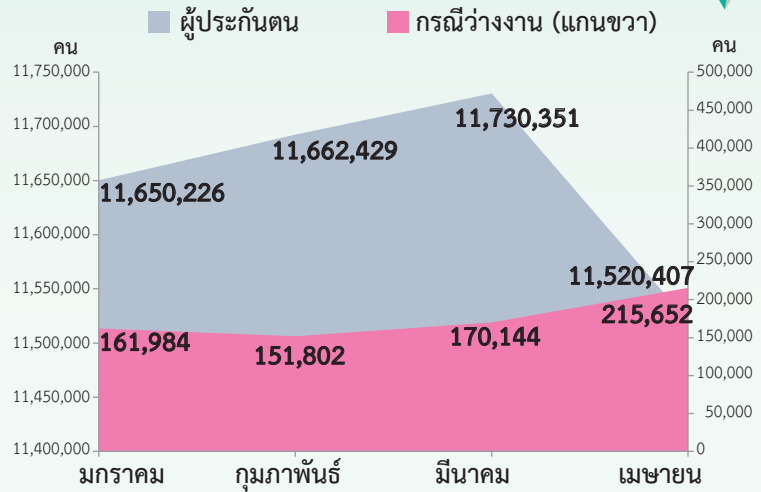
เดือนเมษายน 2563 จำนวน 215,652 คน



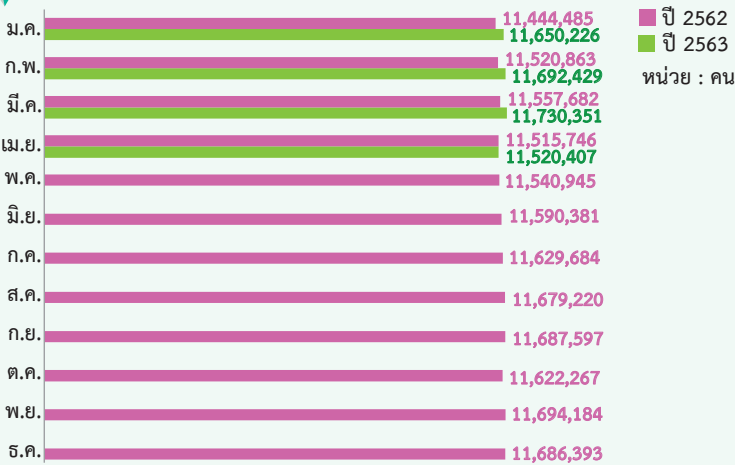
เมษายน 62 จำนวน 173,796 คน ▲ 24.08% YoY

มีนาคม 63 จำนวน 170,144 คน ▲ 26.75% MoM

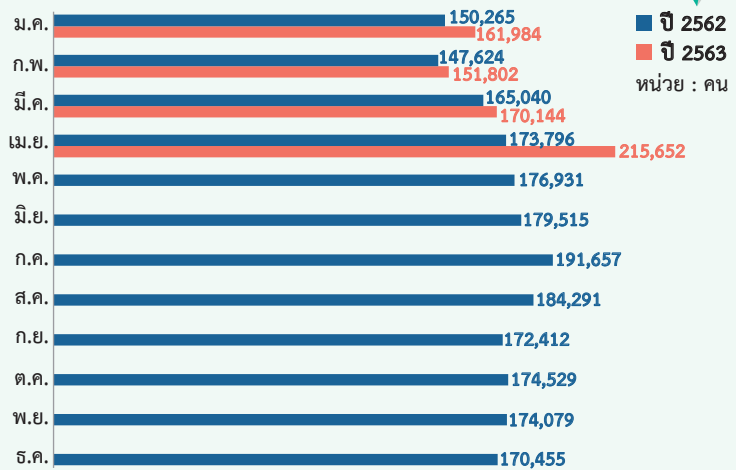
## จำนวนผู้ประกันตน และผู้ขอรับประโยชน์ทดแทนกรณีว่างงาน



## ผู้ประกันตน มาตรา 33

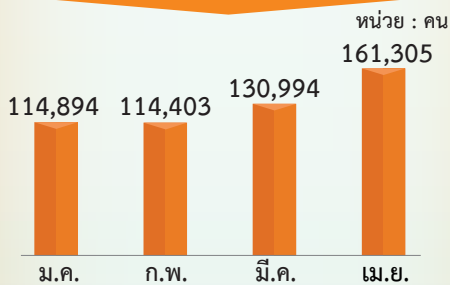


## ผู้รับประโยชน์ทดแทนกรณีว่างงานในระบบประกันสังคม

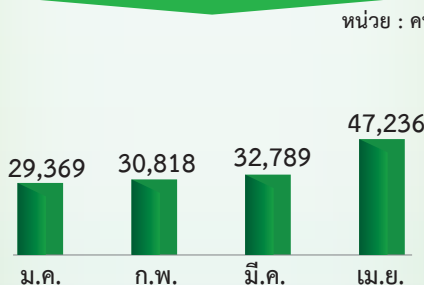


## ผู้ขอรับประโยชน์ทดแทนกรณีว่างงาน จำแนกตามการออกจากงาน รายเดือน ปี 2563

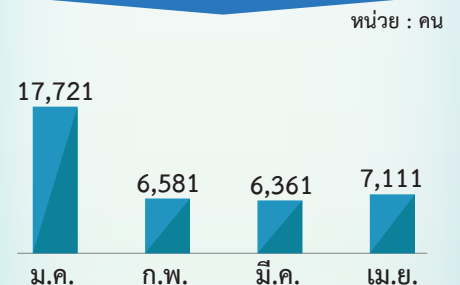
### การลาออก



### การเลิกจ้าง



### การสิ้นสุดสัญญาจ้าง



### ประเภทกิจการที่ลาออก 3 อันดับแรก



### ประเภทกิจการที่เลิกจ้าง 3 อันดับแรก



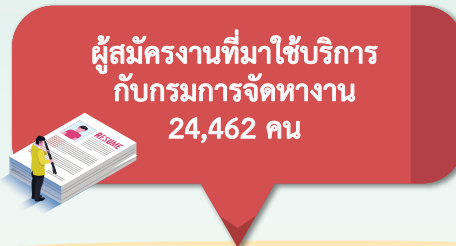
### ประเภทกิจการที่สิ้นสุดสัญญาจ้าง 3 อันดับแรก



ที่มา : สำนักงานประกันสังคม

# ภาวะความต้องการแรงงาน

นายจ้าง/สถานประกอบการ จำนวน 926 แห่ง แจ้งความต้องการแรงงานผ่านบริการจัดหางานโดยรัฐ ณ เดือนเมษายน 2563 จำนวน 42,260 อัตรา เป็นความต้องการแรงงานในระดับ ปวช.-ปวส./อนุปริญญามากที่สุด จำนวน 18,899 อัตรา (ร้อยละ 44.72) รองลงมา ได้แก่ ระดับมัธยมศึกษา จำนวน 14,218 อัตรา (ร้อยละ 33.64) ระดับปริญญาตรีขึ้นไป จำนวน 6,248 อัตรา (ร้อยละ 14.79) และระดับประถมศึกษา จำนวน 2,895 อัตรา (ร้อยละ 6.85)



เมษายน 62 จำนวน 36,592 อัตรา 15.49% YoY

เมษายน 62 จำนวน 38,771 คน -36.91% YoY

เมษายน 62 จำนวน 34,557 คน -65.01% YoY

มีนาคม 63 จำนวน 18,775 อัตรา 125.09% MoM

มีนาคม 63 จำนวน 25,734 คน -4.94% MoM

มีนาคม 63 จำนวน 23,396 คน -48.32% MoM

## ความต้องการแรงงาน 5 อันดับแรกในกลุ่มงานต่าง ๆ

### 1 ผู้บริหาร 414 อัตรา



1. ผู้จัดการฝ่ายขาย
2. ผู้จัดการฝ่ายผลิต
3. ผู้จัดการฝ่ายการตลาด
4. ผู้จัดการทั่วไป
5. เจ้าหน้าที่บริหารของหน่วยงานรัฐบาล

### 4 เสมียน เจ้าหน้าที่ 3,462 อัตรา



1. พนักงานธุรการ
2. เจ้าหน้าที่เก็บเงิน
3. เจ้าหน้าที่ขนส่งสินค้า
4. เจ้าหน้าที่คลังสินค้า
5. เจ้าหน้าที่บันทึกข้อมูล

### 7 ผู้ปฏิบัติงานฝีมือ 2,294 อัตรา



1. ช่างอัญมณีและประดิษฐ์เครื่องประดับ
2. ช่างซ่อมยานยนต์
3. ช่างเชื่อมโลหะ
4. ช่างตัดเย็บเสื้อผ้า
5. ช่างพันสิริถ

### 2 ผู้ประกอบวิชาชีพ 443 อัตรา



1. นักการตลาด
2. วิศวกรอุตสาหกรรม
3. เจ้าหน้าที่บริหารงานลูกค้า
4. วิศวกรอุตสาหกรรมการผลิต
5. อาจารย์ระดับมัธยมศึกษา

### 5 พนักงานบริการ 23,063 อัตรา



1. พนักงานขายของหน้าร้าน
2. พนักงานเสิร์ฟ
3. ผู้นำเสนอสินค้า
4. แม่บ้านสำนักงาน
5. พนักงานบริการทั่วไป

### 8 ปฏิบัติงานในโรงงาน 1,318 อัตรา



1. พนักงานขับรถยนต์
2. พนักงานขับรถยก
3. ผู้บรรจุหีบห่อ
4. พนักงานขับรถบรรทุก
5. ช่างเย็บผลิตภัณฑ์สิ่งทอสิ่งถัก และเครื่องแต่งกาย

### 3 ช่างเทคนิค 3,672 อัตรา



1. ตัวแทนขายบริการธุรกิจ
2. พนักงานบริการลูกค้า
3. ช่างเทคนิควิศวกรรมไฟฟ้า
4. QC ผลิตภัณฑ์ไฟฟ้า อิเล็กทรอนิกส์
5. พนักงานบัญชี

### 6 ปฏิบัติงานเกษตรและประมง 69 อัตรา



1. ผู้เพาะปลูกพืชไร่และพืชผัก
2. เกษตรกรปลูกพืชแบบผสมผสาน
3. คนงานฝีมือประจำสวนไม้ยืน และไม้พุ่ม
4. ผู้ตบแต่งสวน
5. คนงานประจำฟาร์มสุกร

### 9 อาชีพงานพื้นฐาน 7,525 อัตรา



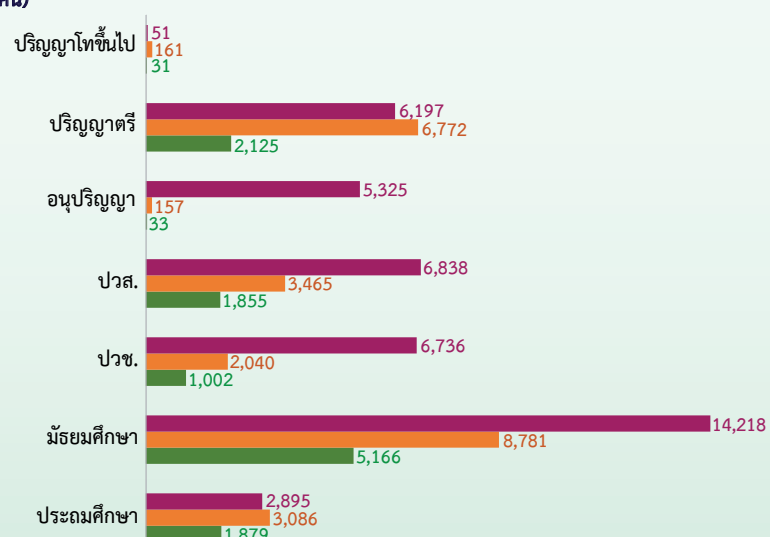
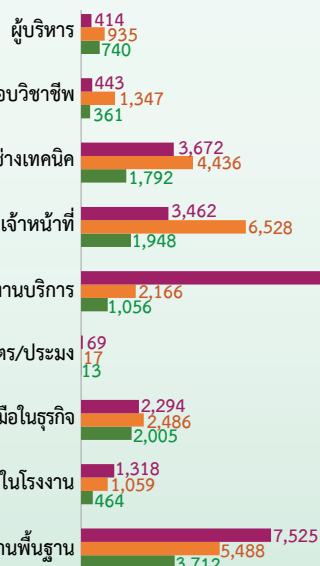
1. แรงงานด้านการผลิต
2. พนักงานจัดส่งสินค้า
3. แรงงานบรรจุ
4. แรงงานก่อสร้างอาคาร
5. แรงงานด้านการประกอบ

## ความต้องการแรงงาน ผู้สมัครงานที่มาใช้บริการ และการบรรจุนงาน

### จำแนกตามหมวดอาชีพ

■ ความต้องการแรงงาน (อัตรา)  
■ ผู้สมัครงานที่มาใช้บริการ (คน)  
■ การบรรจุนงาน (คน)

### จำแนกตามระดับการศึกษา



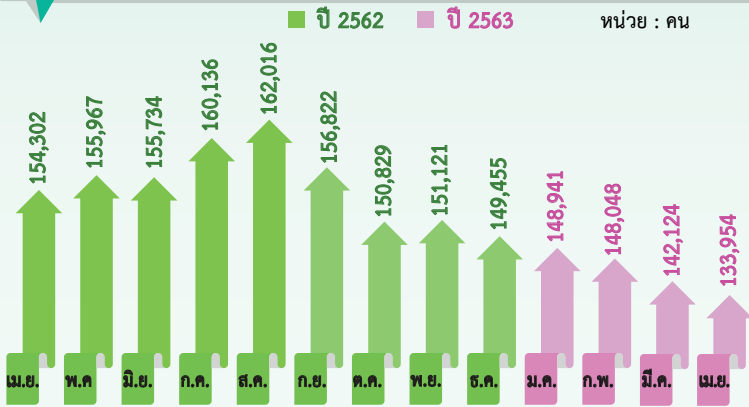
ที่มา : ระบบ Smart Job Center กรมการจัดหางาน

กลุ่มงานวิเคราะห์และวิจัย กองบริหารข้อมูลตลาดแรงงาน

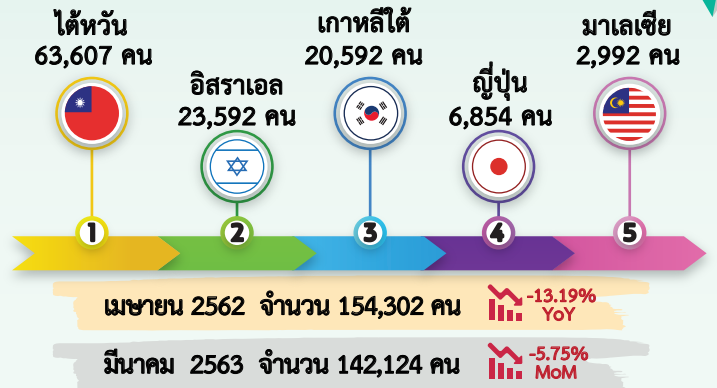
# การไปทำงานต่างประเทศ

การไปทำงานต่างประเทศของแรงงานไทย ณ เดือนเมษายน 2563 มีแรงงานไทยที่ยังคงทำงานในต่างประเทศทั้งสิ้น 133,954 คน โดยประเทศที่แรงงานไทยไปทำงานมากที่สุด 3 อันดับแรก คือ ไต้หวัน อิสราเอล และสาธารณรัฐเกาหลี สำหรับประเภทงานที่แรงงานไทยไปทำงานมากที่สุด คือ แรงงานทั่วไป แรงงานด้านการผลิต และแรงงานด้านการเกษตร

## แรงงานไทยที่ยังคงทำงานในต่างประเทศ



## 5 อันดับประเทศที่แรงงานไทยยังคงทำงานมากที่สุด



## 5 อันดับแรกของประเทศที่แรงงานไทยยังคงทำงานมากที่สุด จำแนกตามกลุ่มประเทศ

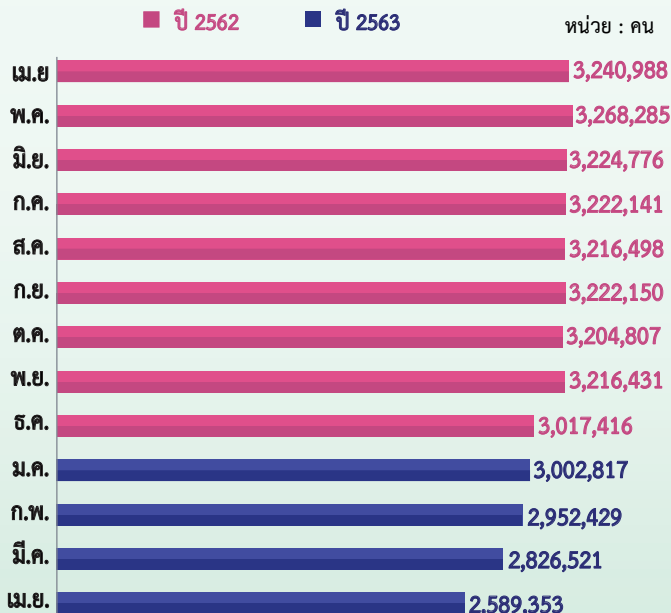


ที่มา : กองบริหารแรงงานไทยไปต่างประเทศ

# การทำงานของคนต่างด้าว

คนต่างด้าวคงเหลือที่ทำงานในประเทศไทย ณ เดือนเมษายน 2563 มีจำนวน 2,589,353 คน โดยเป็นแรงงานต่างด้าว 3 สัญชาติ จำนวน 2,380,101 คน (ร้อยละ 91.92) คนต่างด้าวระดับฝีมือชำนาญการ จำนวน 165,126 คน (ร้อยละ 6.38) และชนกลุ่มน้อย/บุคคลพื้นที่สูง/ตลอดชีพ จำนวน 44,126 คน (ร้อยละ 1.70)

## จำนวนแรงงานต่างด้าวที่ได้รับอนุญาตทำงาน



## แรงงานต่างด้าวที่ได้รับอนุญาตทำงาน จำแนกตามกลุ่มต่าง ๆ



เมษายน 2562 จำนวน 3,240,988 คน -20.11% YoY

มีนาคม 2563 จำนวน 2,826,521 คน -8.39% MoM

ที่มา : สำนักบริหารแรงงานต่างด้าว