



วารสารสถานการณ์ตลาดแรงงานภาคเหนือ

ปีที่ 11 ฉบับที่ 5 เดือนพฤษภาคม 2563

ผู้มีงานทำ ลดลงจากช่วงเดียวกันของปีก่อน ร้อยละ 4.07
ความต้องการแรงงาน จำนวน 3,041 อัตรา
คนงานไปทำงานต่างประเทศ จำนวน 518 คน

CONTENTS

- 1 ภาวะการทำงานของประชากร
- 2 ภาวะความต้องการแรงงาน
- 3 การไปทำงานต่างประเทศ
- 4 การทำงานของคนต่างด้าว

วัตถุประสงค์ : เพื่อเผยแพร่สถานการณ์ตลาดแรงงานในภาคเหนือ

บทบรรณาธิการ

สถานการณ์ตลาดแรงงานภาคเหนือ เดือนเมษายน 2563 เมื่อเปรียบเทียบกับช่วงเดียวกันของปีก่อน พบว่า มีความต้องการแรงงานลดลง ร้อยละ 38.41 ผู้สมัครงานลดลง ร้อยละ 28.39 และการบรรจุงานลดลง ร้อยละ 48.64

ผู้มีงานทำ (ข้อมูล ณ เดือนมีนาคม 2563) ลดลงจากช่วงเดียวกันของปีก่อน ร้อยละ 4.07 ผู้ว่างงานเพิ่มขึ้น ร้อยละ 14.49 อัตราการว่างงานเพิ่มขึ้นจากร้อยละ 0.54 เป็นร้อยละ 0.64

การไปทำงานต่างประเทศมีจำนวนลดลง ร้อยละ 94.06 แรงงานต่างด้าวคงเหลือที่ทำงานในภาคเหนือ จำนวน 212,589 คน

กองบรรณาธิการ

ภาวะการทำงานของประชากร

National Statistical Office
EMPLOYMENT
NSO ภาวะการมีงานทำ

การสำรวจภาวะการมีงานทำในภาคเหนือ ข้อมูล ณ เดือนมีนาคม 2563 โดยสำนักงานสถิติแห่งชาติพบว่า ผู้มีงานทำ จำนวน 5,981,600 คน อัตราการว่างงานเพิ่มขึ้นจากช่วงเดียวกันของปีก่อน จากร้อยละ 0.54 เป็นร้อยละ 0.64

โครงสร้างประชากร

ผู้มีอายุ 15 ปี ขึ้นไป
9,486,600 คน

กำลังแรงงานรวม
6,132,300 คน

ผู้ไม่อยู่ในกำลังแรงงาน
3,354,300 คน

กำลังแรงงานปัจจุบัน
6,021,100 คน

แรงงานที่รอฤดูกาล
111,100 คน

ทำงานบ้าน
868,100 คน

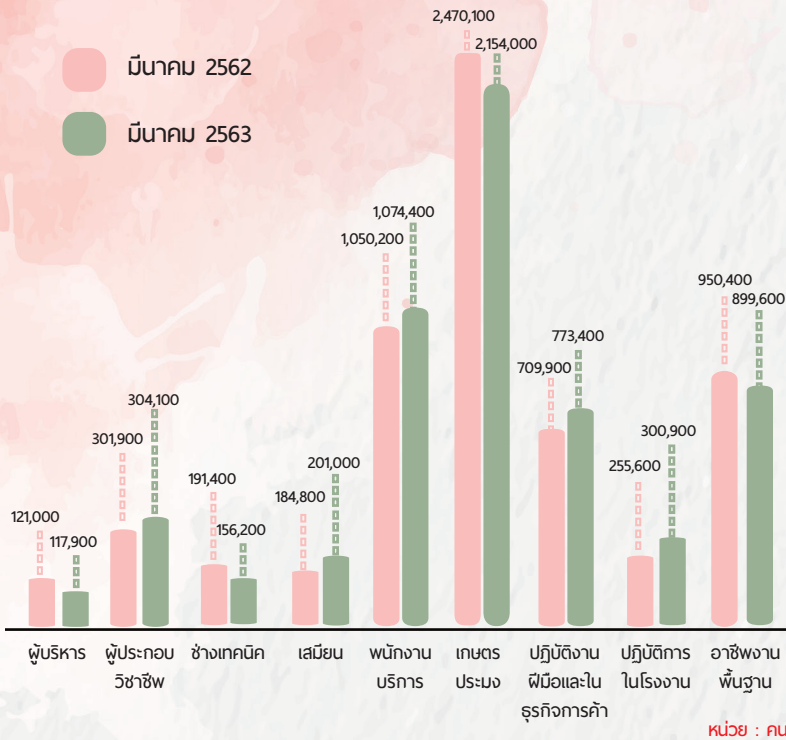
ผู้มีงานทำ
5,981,600 คน

ผู้ว่างงาน
39,500 คน

เรียนหนังสือ
761,000 คน

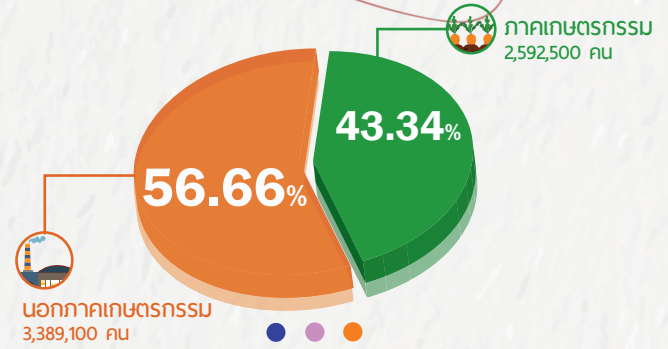
อื่น ๆ เด็ก ขรา ป่วย
หรือพิการไม่สามารถทำงานได้
1,725,200 คน

ผู้มีงานทำจำแนกตามหมวดอาชีพ

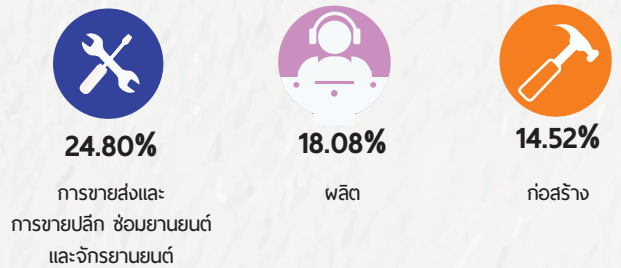


ที่มา : สำนักงานสถิติแห่งชาติ

ผู้มีงานทำจำแนกตามอุตสาหกรรม



ประเภทของอุตสาหกรรมนอกภาคเกษตรกรรมที่มีผู้มีงานทำมากที่สุด 3 อันดับ



ภาวะความต้องการแรงงาน

ความต้องการแรงงานภาคเหนือเดือนเมษายน 2563 มี จำนวน 3,997 อัตรา ลดลงจากช่วงเดียวกันของปีก่อน ร้อยละ 38.41 โดยระดับการศึกษาที่มีความต้องการแรงงานมากที่สุด คือ ระดับมัธยมศึกษา จำนวน 1,278 อัตรา คิดเป็นร้อยละ 31.97 รองลงมา ระดับปริญญาตรี จำนวน 830 อัตรา คิดเป็นร้อยละ 20.77 และระดับ ปวส. 551 อัตรา คิดเป็นร้อยละ 13.79

ความต้องการแรงงาน
3,997 อัตรา



เมษายน 62 จำนวน 6,490 อัตรา ↓ -38.41% YoY
พฤษภาคม 63 จำนวน 3,041 อัตรา ↑ 31.44% MoM

ผู้สมัครงาน
4,265 คน



เมษายน 62 จำนวน 5,956 คน ↓ -28.39% YoY
พฤษภาคม 63 จำนวน 3,579 คน ↑ 19.17% MoM

บรรจุนาน
2,745 คน



เมษายน 62 จำนวน 5,345 คน ↓ -48.64% YoY
พฤษภาคม 63 จำนวน 3,545 คน ↓ -22.57% MoM

อาชีพที่มีความต้องการแรงงานมากที่สุด 5 อันดับ

- 1 แรงงานในด้านการผลิตต่างๆ แรงงานทั่วไป 658
- 2 แรงงานด้านการผลิต 450
- 3 เสมียน เจ้าหน้าที่จัดเก็บเอกสาร 410
- 4 ช่างอัญมณีและช่างประดิษฐ์เครื่องประดับอื่นๆ 279
- 5 พนักงานขายสินค้า (ประจำร้าน) พนักงานขายของหน้าร้าน 244

หน่วย : อัตรา

อาชีพที่มีผู้สมัครงานมากที่สุด 5 อันดับ

- 1 แรงงานด้านการผลิต 595
- 2 เสมียน, เจ้าหน้าที่จัดเก็บเอกสาร 552
- 3 แรงงานในด้านการผลิตต่างๆ แรงงานทั่วไป 462
- 4 ช่างอัญมณีและช่างประดิษฐ์เครื่องประดับอื่นๆ 223
- 5 ตัวแทนนายหน้าขายบริการธุรกิจอื่นๆ 214

หน่วย : คน

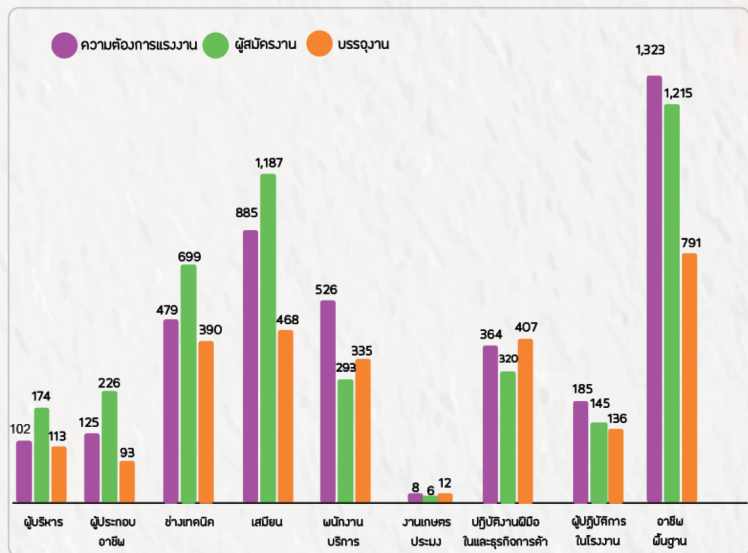
อาชีพที่มีการบรรจุนานมากที่สุด 5 อันดับ

- 1 แรงงานด้านการผลิต 386
- 2 ช่างอัญมณีและช่างประดิษฐ์เครื่องประดับอื่นๆ 346
- 3 แรงงานในด้านการผลิตต่างๆ แรงงานทั่วไป 300
- 4 พนักงานขายสินค้า (ประจำร้าน) พนักงานขายของหน้าร้าน 131
- 5 เสมียนพนักงานทั่วไป พนักงานธุรการ 111

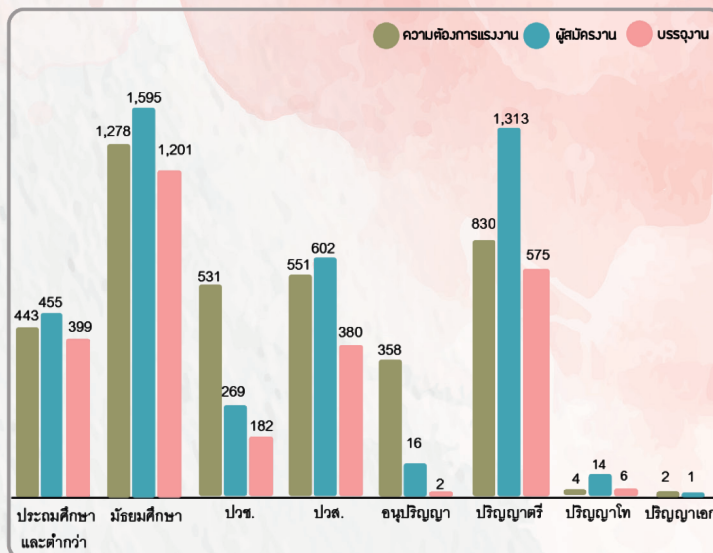
หน่วย : คน

ความต้องการแรงงาน ผู้สมัครงาน และการบรรจุงาน

จำแนกตามหมวดอาชีพ



จำแนกตามระดับการศึกษา

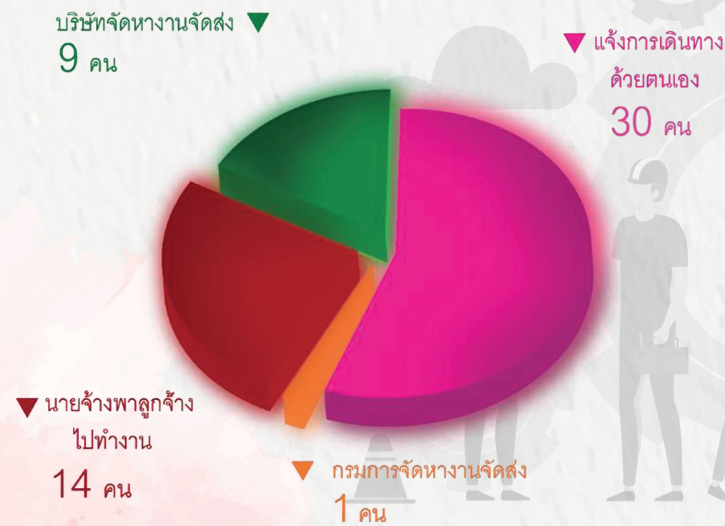


ที่มา : ระบบสารสนเทศกรมการจัดหางาน

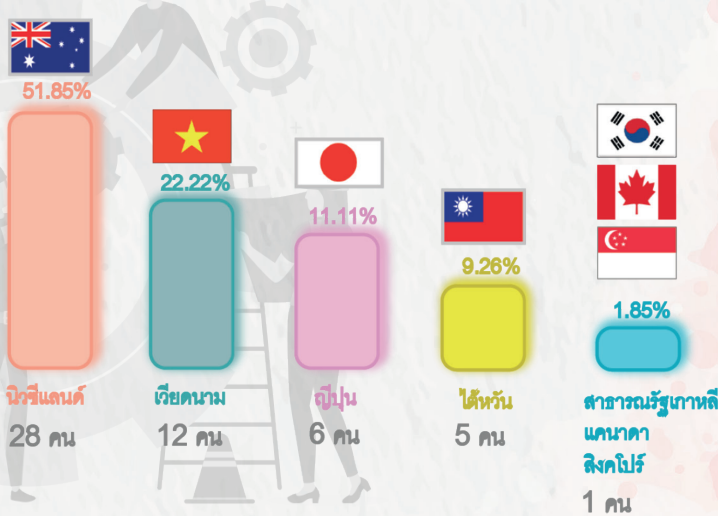
การไปทำงานต่างประเทศ

ในเดือนเมษายน 2563 ภาคเหนือมีแรงงานไทยไปทำงานต่างประเทศ จำนวน 54 คน หากเปรียบเทียบกับช่วงเดียวกันเมื่อปีก่อน พบว่าลดลง ร้อยละ 94.06 และเมื่อเปรียบเทียบกับเดือนมีนาคม 2563 พบว่าลดลง ร้อยละ 89.58

5 วิธีการเดินทางไปทำงานต่างประเทศ



5 อันดับประเทศที่มีแรงงานไทยไปทำงานมากที่สุด



5 อันดับจังหวัดที่มีคนหางานได้รับอนุญาตให้เดินทางไปทำงานต่างประเทศมากที่สุด











ที่มา : สำนักบริหารแรงงานไทยไปต่างประเทศ

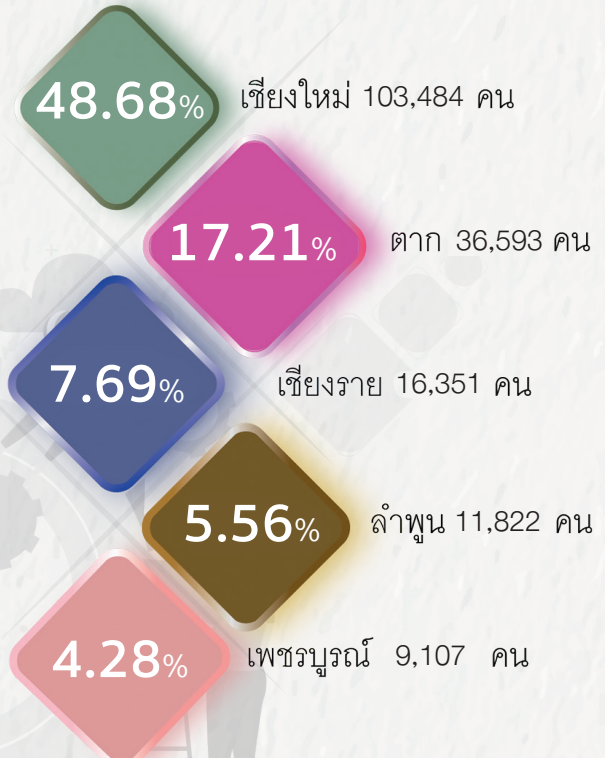
การทำงานของคนต่างด้าว

คนต่างด้าวคงเหลือที่ทำงานในภาคเหนือ ณ เดือนเมษายน 2563 มีจำนวน 212,589 คน โดยเป็นแรงงานต่างด้าว 3 สัญชาติ จำนวน 178,707 คน คิดเป็นร้อยละ 84.06 คนต่างด้าวระดับฝีมือชำนาญการ จำนวน 9,092 คน คิดเป็นร้อยละ 4.28 และชนกลุ่มน้อย/ตลอดชีพ จำนวน 24,790 คน คิดเป็นร้อยละ 11.66

แรงงานต่างด้าวที่ได้รับอนุญาตทำงานคงเหลือภาคเหนือ
จำนวน 212,589 คน

5 อันดับจังหวัดที่มีการจ้างแรงงานต่างด้าวมากที่สุด

	พิสูจน์สัญชาติเดิม	1,068 คน
	นำเข้าตาม MOU	35,043 คน
	Name List กลุ่มตึกคณะรัฐมนตรี วันที่ 20 ส.ค. 2562	127,954 คน
	ไป-กลับ หรือตามฤดูกาล	14,642 คน
	ทัวไป	7,984 คน
	ส่งเสริมการลงทุน	1,108 คน
	ชนกลุ่มน้อย	24,787 คน
	ตลอดชีพ	3 คน



ที่มา : สำนักบริหารแรงงานต่างด้าว

เชิญติดตามชมรายการ LMI Station เป็นประจำทุกวันพุธ ตั้งแต่เวลา 11.00 น. ทาง Youtube



ศูนย์บริหารข้อมูล ตลาดแรงงานภาคเหนือ



LMI Lampang



LINE

ติดตามข่าวสารสถานการณ์ตลาดแรงงาน รายเดือน รายไตรมาส รายปี และข่าวสารด้านแรงงานต่าง ๆ ได้ทางช่องทางต่อไปนี้



Website



ศูนย์บริหารข้อมูล ตลาดแรงงานภาคเหนือ



LMI Lampang



LINE



เชิญติดตามชมการ Live สด กับรายการ Good Job บนเพจ "ศูนย์บริหารข้อมูลตลาดแรงงานภาคเหนือ" เกาะติดกับตำแหน่งงานว่าง 17 จังหวัดภาคเหนือ ทุกอังคารที่ 1 และ 3 ของเดือน



อำนวยความสะดวก โดย : นางปติดา ร่วมคำ หัวหน้าศูนย์บริหารข้อมูลตลาดแรงงานภาคเหนือ
ศูนย์บริหารข้อมูลตลาดแรงงานภาคเหนือ ที่ตั้ง ศาลากลางจังหวัดลำปาง ชั้น 3 ถนนวิชชาวุธดำเนิน ตำบลพระบาท อำเภอเมืองลำปาง จังหวัดลำปาง 52000



0 5426 5050



0 5426 5071



lm_lpg@live.com