

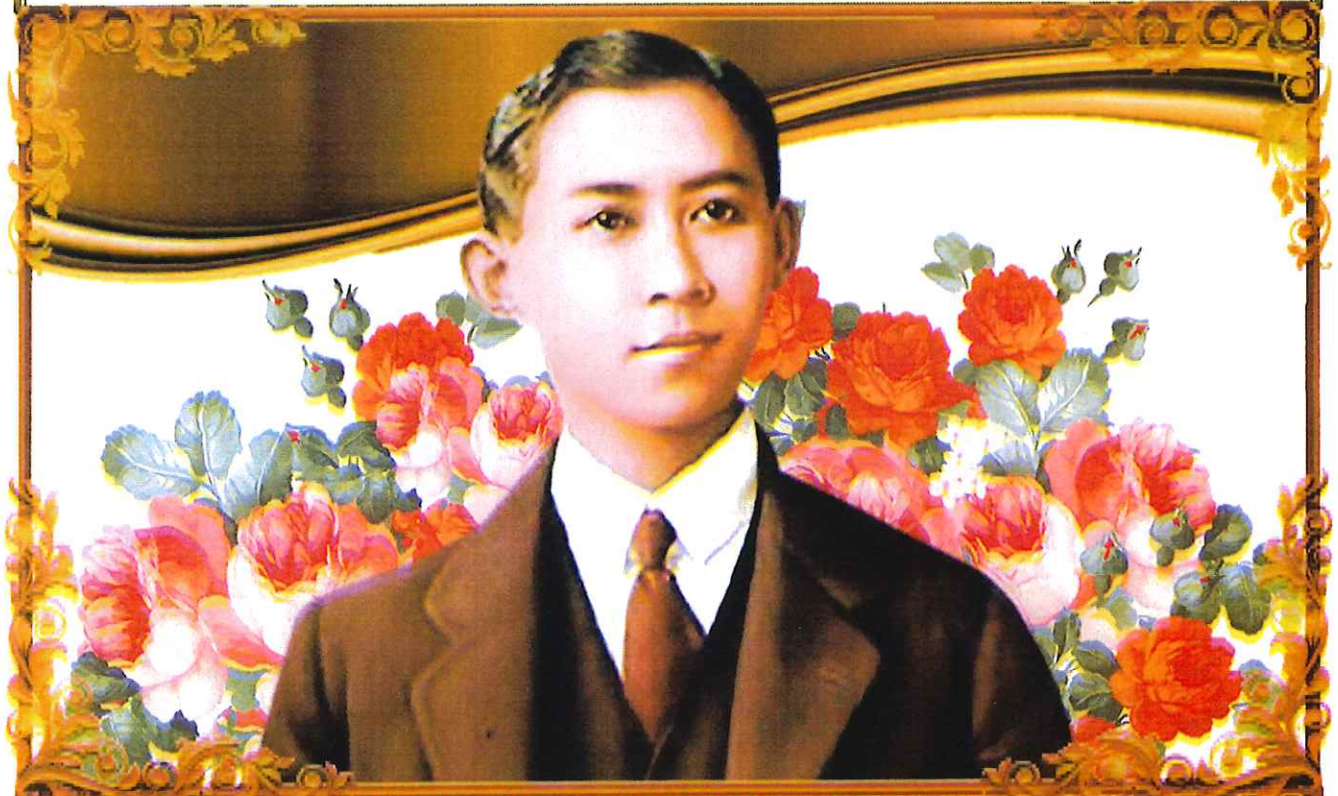


ข่าวประชาสัมพันธ์

สำนักงานจัดหางานจังหวัดสิงห์บุรี



ฉบับประจำเดือนกันยายน ๒๕๖๓



วันมหิดล

วันที่ ๒๔ กันยายน

วันที่ ๒๔ กันยายน เป็นวันคล้ายวันสวรรคตของสมเด็จพระมหิตลาธิเบศร
 อดุลยเดชวิกรม พระบรมราชชนก (กรมหลวงสงขลานครินทร์)
 พระผู้ได้รับการถวายพระสมัญญาภิไธยจากแพทย์และประชาชนทั่วไปว่า
 "พระบิดาแห่งการแพทย์แผนปัจจุบันของไทย"

คิดถึงงาน...คิดถึงเรา สำนักงานจัดหางานจังหวัดสิงห์บุรี





บริการทันใจ ให้คนไทยมีงานทำ

สารบัญ



- สถานการณ์ตลาดแรงงาน
เดือนสิงหาคม ๒๕๖๓
- อาชีพเด็ด...น่ารู้
ทำไมธุรกิจ “ขายต้นไม้” ถึงงอกงาม
ได้ในสภาวะวิกฤติ
- นานา สาระ
เคล็ดลับเอาตัวรอดในการประกอบอาชีพอิสระ
กับการสร้างสินค้าเป็นของเราเอง
- ภาพกิจกรรมในรอบเดือน
- ตำแหน่งงานว่างประจำเดือน

หน้า

๑

๒ - ๓

๔ - ๕

๖ - ๗

๘ - ๑๑



ออกจาก

บ้าน

อย่าลืมใส่

หน้ากาก

สวัสดีค่ะ...พบกับวารสารสำนักงานจัดหางานจังหวัดสิงห์บุรี ฉบับประจำเดือนกันยายน ๒๕๖๓ ซึ่งในวารสารฉบับนี้ มีเนื้อหาอัดแน่น เช่นเดิม ทั้งอาชีพเด็ด..น่ารู้ ทำไมธุรกิจ “ขายต้นไม้” ถึงงอกงามได้ในสภาวะวิกฤติ นานา สาระ เคล็ดลับเอาตัวรอดในการประกอบอาชีพอิสระกับการสร้างสินค้าเป็นของเราเอง ภาพกิจกรรมเด่นๆ ของสำนักงานจัดหางานฯ และที่สำคัญที่ขาดเป็นไม่ได้ นั่นคือ ตำแหน่งงานว่างประจำเดือนกันยายน ๒๕๖๓ ซึ่งหากผู้สมัครงานท่านใดที่ต้องการหางานทำหรือต้องการเปลี่ยนงาน สามารถติดต่อได้ที่สำนักงานจัดหางานจังหวัดสิงห์บุรี หรือโทรสอบถามได้ที่ ๐๓๖ ๕๐๗๒๐๒ - ๓





สถานการณ์ตลาดแรงงานจังหวัดสิงห์บุรี

ประจำเดือน กรกฎาคม ๒๕๖๓

๑. ด้านความต้องการแรงงาน

สำนักงานจัดหางานจังหวัดสิงห์บุรี ได้รับแจ้งความต้องการแรงงานจากนายจ้าง/สถานประกอบการ จำนวน ๑๔๘ อัตรา เป็นเพศชาย จำนวน ๑๘ อัตรา เพศหญิง จำนวน ๑๒ อัตรา และไม่ระบุเพศ จำนวน ๘๘ อัตรา ส่วนใหญ่ต้องการแรงงานที่มีอายุระหว่าง ๑๘-๒๔ ปี มากที่สุด จำนวน ๕๖ อัตรา ร้อยละ ๓๓.๘๗ รองลงมาอายุระหว่าง ๒๕-๒๙ ปี จำนวน ๔๒ อัตรา ร้อยละ ๒๘.๓๘

ระดับการศึกษาที่นายจ้างต้องการมากที่สุดคือ มัธยมศึกษา จำนวน ๕๓ อัตรา ร้อยละ ๓๕.๘๒ รองลงมาคือ ปวส. จำนวน ๒๙ อัตรา ร้อยละ ๑๙.๕๙

ความต้องการแรงงานจำแนกตามประเภทอาชีพ และอุตสาหกรรมที่นายจ้างต้องการ ๓ อันดับแรก ได้แก่ แรงงานทั่วไป จำนวน ๘๑ อัตรา ร้อยละ ๕๔.๗๓ ตัวแทน นายหน้าขายบริการธุรกิจ จำนวน ๑๔ อัตรา ร้อยละ ๙.๔๖ ช่างเทคนิควิศวกรรมไฟฟ้า จำนวน ๘ อัตรา ร้อยละ ๕.๔๑



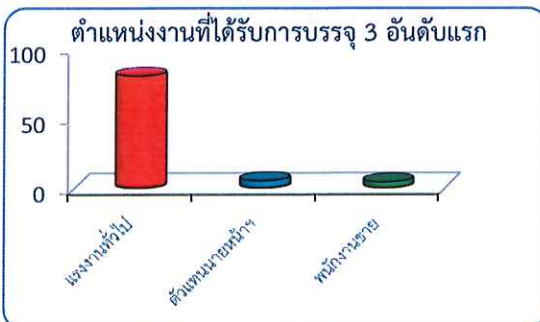
๒. ด้านผู้สมัครงาน

ผู้สมัครงานมาใช้บริการจัดหางาน จำนวน ๑๐๔ คน เป็นเพศชาย จำนวน ๒๕ คน เป็นเพศหญิง จำนวน ๗๙ คน เป็นผู้สมัครงานรายใหม่ จำนวน ๒๔ คน เป็นชาย จำนวน ๖ คน ร้อยละ ๒๕ เป็นหญิง จำนวน ๑๘ คน ร้อยละ ๗๕ เมื่อพิจารณาผู้สมัครงานตามช่วงอายุพบว่าผู้สมัครงานมีอายุระหว่าง ๑๘-๒๔ ปี มากที่สุด จำนวน ๑๑ คน ร้อยละ ๔๕.๘๓ รองลงมาคืออายุระหว่าง ๓๐-๓๙ ปี จำนวน ๗ คน ร้อยละ ๒๙.๑๗



ระดับการศึกษาของผู้สมัครงานอยู่ในระดับ มัธยมศึกษามากที่สุด จำนวน ๑๖ คน ร้อยละ ๖๖.๖๗ รองลงมาคือระดับปวส. จำนวน ๔ คน ร้อยละ ๑๖.๖๗

ตำแหน่งงานที่มีผู้สมัครงานมากที่สุด ๓ อันดับแรก คือ แรงงานทั่วไป จำนวน ๑๖ คน ร้อยละ ๖๖.๖๗ เจ้าหน้าที่จัดเก็บเอกสาร จำนวน ๓ คน ร้อยละ ๑๒.๕๐ พนักงานบริการลูกค้า จำนวน ๑ คน ร้อยละ ๔.๑๗



๓. ด้านการบรรจุงาน

ผู้สมัครงานที่ได้รับการบรรจุงาน จำนวน ๑๐๑ คน เป็นเพศชาย จำนวน ๒๕ คน เป็นเพศหญิง จำนวน ๗๖ คน เมื่อพิจารณาตามช่วงอายุจะเห็นว่าผู้สมัครงานที่มีอายุระหว่าง ๓๐-๓๙ ปี ได้รับการบรรจุงานมากที่สุด จำนวน ๔๙ คน ร้อยละ ๔๘.๕๑ รองลงมาคืออายุระหว่าง ๒๕-๒๙ ปี จำนวน ๒๒ คน ร้อยละ ๒๑.๗๘

ในด้านการศึกษาพบว่าผู้ที่จบการศึกษาระดับ มัธยมศึกษาได้รับการบรรจุงานมากที่สุด จำนวน ๗๔ คน ร้อยละ ๗๓.๒๗ รองลงมาคือปวส. จำนวน ๑๐ คน ร้อยละ ๙.๙๐

ตำแหน่งงานที่ได้รับการบรรจุงาน ๓ อันดับแรก ได้แก่ แรงงานทั่วไป จำนวน ๘๐ คน ร้อยละ ๗๙.๒๐ ตัวแทนนายหน้าขายบริการธุรกิจ จำนวน ๕ คน ร้อยละ ๔.๙๕ พนักงานขายและแรงงานด้านการผลิต จำนวน ๓ คน ร้อยละ ๒.๘๗

ทำไมธุรกิจ “ขายต้นไม้” ถึงงอกงามได้ในสภาวะวิกฤติ



เหตุผลที่ทำให้ “ธุรกิจขายต้นไม้” งอกงามและเติบโตสวนกระแสวิกฤติ “โควิด-19”

ช่วง “โควิด-19” ที่ทุกคนจำเป็นต้องหลีกเลี่ยงการเข้าสังคม และลดกิจกรรมต่างๆ ที่ใกล้ชิดกับบุคคลอื่น เสี่ยงต่อการแพร่ระบาดของโรค ทำให้ “บ้าน” กลายเป็นสถานที่ที่ทุกคนต้องอยู่ และการอยู่ในสภาวะการณ์แบบนี้ การหากิจกรรมยามว่างที่สามารถทำได้ที่บ้าน จึงกลายเป็นเทรนด์ ทุกคนหันมาให้ความสนใจ หนึ่งในนั้นคือการ “ปลูกต้นไม้” ในบ้าน ทั้งที่ทำได้เป็นกิจกรรมคลายเหงา ทำเพื่อความอยู่รอด ไปจนถึงการปลูกเพื่อป้องกันโรคภัยไข้เจ็บของตัวเอง แต่ไม่ว่าจะปลูกด้วยสาเหตุอะไร พฤติกรรมเหล่านี้ก็ทำให้ “ธุรกิจขายต้นไม้” เติบโตขึ้นสวนกระแสวิกฤติอย่างไม่เคยเป็นมาก่อน และที่น่าสนใจยิ่งกว่าคือสาเหตุ ที่ทำให้ธุรกิจต้นไม้เติบโต ไม่ได้มาจากแค่การจำหน่ายต้นไม้ตามปกติ แต่มีลูกเล่นจากการทำการตลาด และการเลือกพันธุ์ต้นไม้ ที่กำลังอยู่ในกระแสนิยม..จนเรียกได้ว่า การปลูกต้นไม้คือ “ไลฟ์สไตล์ใหม่” ของคนเมือง กระแสความนิยมในการปลูกต้นไม้ทำให้ความต้องการตลาดต้นไม้สูงขึ้น แต่สิ่งที่ทำให้ธุรกิจต้นไม้เติบโตและเจริญงอกงามได้คือการปรับตัว และโมเดลธุรกิจที่สร้างสรรค์พร้อมเปิดรับโอกาสใหม่ๆ

- **ไลฟ์ประมวลต้นไม้ ผ่านโซเชียลมีเดีย**

จุดสำคัญที่ทำให้การไลฟ์ขายต้นไม้ ได้รับความนิยม คือ กลยุทธ์การมีส่วนร่วมของลูกค้าที่ทำให้รู้สึกได้ว่าของที่ได้มานั้นถูกทำขึ้นหรือคัดสรรมาอย่างดีที่สุดด้วยตัวเอง ซึ่งเป็นกลยุทธ์ที่นำมาใช้ในหลากหลายธุรกิจ ที่ผ่านมามีการไลฟ์ขายสินค้าหลากหลายรูปแบบ เช่น การไลฟ์ขายเสื้อผ้าสารพัดลีลา ไลฟ์ขายกระเป๋าแบรนด์เนม ฯลฯ เสน่ห์ของการไลฟ์ขายสินค้า และประมวลสินค้า คือการที่ลูกค้าและผู้ค้ามีส่วนร่วมกันอยู่ตลอดเวลา สามารถตอบโต้กันได้ทันทีทันใด เหมือนการซื้อขายโดยตรง ยิ่งไปกว่านั้นคือการที่ลูกค้าทุกคนต่างเห็นปฏิกริยาของลูกค้าคนอื่นๆ ที่อยากได้สินค้าชิ้นเดียวกัน ที่ทำให้รู้สึก “ต้องรีบซื้อ” หรือ “ต้องสู้ราคา” การไลฟ์ที่มีคนดูอยู่มากมาย และมีคนแย่งกันซื้อ จึงทำให้เกิดความอยากซื้อที่เพิ่มมากขึ้น อีกหนึ่งเทคนิคการขายยอดฮิต ซึ่งเป็นลูกเล่นที่ตามมาจากการไลฟ์ คือ “การประมวล” ซึ่งร้านขายต้นไม้ได้หยิบเอาไอเดียนี้ไปปรับใช้จนได้รับความนิยมจนลูกค้าคนรักต้นไม้ต้องนั่งรอประมวลกันตึกๆ ตื่นๆ โดยส่วนใหญ่การประมวลจะเป็นกลุ่มต้นไม้หายาก หรือต้นไม้ราคาสูงมากๆ ในท้องตลาด โดยการประมวลมักจะเริ่มต้นในราคาที่ต่ำกว่าราคาตลาด ณ เวลานั้น เพื่อดึงดูดใจให้ลูกค้าอยากเสนอราคาที่สูงกว่าการประมวลต้นไม้ ไม่ใช่แค่การซื้อสินค้า แต่เป็นเหมือนเกม ที่ทำให้การซื้อสนุกขึ้น ทำทายขึ้น ขณะเดียวกันก็ทำให้ผู้ค้าและลูกค้ามีปฏิสัมพันธ์ระหว่างกัน ซึ่งช่วยคลายความเหงาไปได้บ้างในช่วงที่ต้องเก็บตัวอยู่บ้าน และหลีกเลี่ยงการไปนอกสถานที่ในช่วงที่โควิด-19 ยังแพร่ระบาด นอกจากนี้ การไลฟ์และการประมวลแบบเรียลไทม์ ทำให้ผู้ค้ามีโอกาสกระตุ้นการซื้อสินค้านรูปแบบต่างๆ ได้โดยตรง และอาจมีผลพลอยได้จากจำนวนการเข้าชมของลูกค้า การคอมเมนต์จำนวนมาก ที่ทำให้ระบบผู้ให้บริการไลฟ์อย่าง Facebook Youtube ฯลฯ เปลี่ยนมาเป็นรายได้ในมิติอื่นๆ ได้ด้วย

- **ขายต้นไม้เดลิเวอรี่**

นอกจากการจัดไลฟ์เพื่อกระตุ้นความสนใจของลูกค้าแล้ว ร้านค้าต้นไม้หลายร้าน ยังปรับตัวสร้างอาณาจักรต้นไม้ไว้ในโลกโซเชียล ทั้งผ่านเพจ Facebook, Instagram และเว็บไซต์ การขายต้นไม้เดลิเวอรี่ตอบโจทย์คนเวลาน้อย คนที่อยู่ไกลจากแหล่งจำหน่ายต้นไม้ที่ไม่สะดวกเดินทาง รวมถึงคนที่ขี้เกียจไปซื้อต้นไม้ในสวนร้อนๆ วิธีการจัดส่งที่ต้องบรรจุต้นไม้อย่างถูกวิธี เพื่อให้พวกมันสามารถเติบโตต่อไปได้อย่างที่ควรจะเป็น

/ไม่ได้ขายแค่ต้นไม้....



เคล็ดลับเอาตัวรอดในการประกอบอาชีพอิสระกับการสร้างสินค้าเป็นของเราเอง

การผลิตสินค้าเป็นของตนเอง เป็นเรื่องสำคัญมาก เป็นเคล็ดลับที่ช่วยให้เอาตัวรอดได้อีกทาง การทำอาชีพอิสระ จำเป็นต้องมีสินค้าของตัวเองอย่างน้อย ๑ ชิ้นขึ้นไป หรือมากที่สุดเท่าที่จะมากได้ เพื่อให้มีรายได้เข้ามาเรื่อยๆ โดยที่เราไม่ต้องทำงานมากนัก มีสินค้าทำหน้าที่ทำงานแทนเราอย่างซื่อสัตย์ ไม่ต้องเสียค่าเช่า ไม่ต้องดูแล จ่ายโบนัส ฯลฯ

สินค้ามีหลายแบบ สินค้าสิ้นเปลืองก็จะขายได้บ่อย แต่อาจจะต้องเสียเวลาส่ง แต่สินค้าแนวทรัพย์สินทางปัญญา จะง่ายในการจัดส่ง ตัวอย่างเช่น

๑. โปรแกรมสำนักงาน Microsoft Office, Microsoft Windows ของบริษัทไมโครซอฟท์ที่ทำยอดขายดีมาก ทำให้เจ้าของรายติดอันดับโลกมาหลายปี

๒. Line แม้จะเป็นแอปแจกฟรี แต่ก็มีช่องทางสร้างรายได้จากการขายสติ๊กเกอร์หรือเก็บค่าบริการจากการใช้ไลน์เชิงธุรกิจ

๓. Google สร้าง Android ขึ้นมาและให้บริษัทมือถือนำไปใช้กับผลิตภัณฑ์ของตนเองได้ฟรี จากนั้น Google ก็มาสร้างรายได้ภายหลังผ่านทางการขายแอป การโฆษณาผ่านแอป สร้างรายได้มหาศาล

๔. สินค้าทั่วไป ที่เราอาจจะพบเห็นกัน เช่น ชาเขียว เครื่องดื่ม อาหาร ขนม ของใช้ ฯลฯ สิ่งเหล่านี้ก็เป็นสินค้าที่ช่วยทำงานแทนเราได้ และหากลูกค้าชื่นชอบในสินค้าของเรา ก็จะช่วยสกัดคู่แข่งแทนเราได้

สินค้ามีหลายแบบ แต่ละแบบสามารถสร้างรายได้มากน้อยต่างกัน แต่หากมีสินค้าที่สามารถทำงานแทนเราได้ เราก็อาจจะไม่ต้องทำงานอีกเลย หรือทำแต่น้อยมาก เช่น พัฒนา ปรับปรุง แก๊ซ หรือดูแลการขายเท่านั้น ที่สำคัญยังสามารถขายกิจการให้คนอื่นได้

แนวทางผลิตสินค้าแบบต่างๆ

การจะสร้างสินค้าแบบใดบ้าง ก็มีข้อคิดเห็นที่อยากจะแชร์ประสบการณ์ดังนี้

การผลิตสินค้าสำหรับคนทุนน้อย รายได้น้อย

การมีทุนน้อยก็รวยได้ เช่น การทำวิดีโออัฟโหลดลง Youtube การขายสินค้าผ่านเน็ต ขายผ่านเฟสบุ๊ก มีมือถือนี่ก็ทำได้

การมีทุนน้อย ก็สามารถผลิตสินค้าได้หลายแบบ ตัวอย่างเช่น

๑. สินค้าเกี่ยวกับทรัพย์สินทางปัญญา แนวนี้อาศัยทุนน้อยมาก อย่างการเขียนบทความ มีแค่กระดาษ ปากกา และพิมพ์ใส่มือถือ ด้วยแอปแปลงเสียงพูดเป็นข้อความ ไม่ต้องพิมพ์ให้เสียเวลา เขียนบทความดูไวแยะๆ แล้วปล่อยขายทีเดียว หรือจะนำไปทำเว็บไซต์ ทำวิดีโอ หรือแปรรูปเป็นสินค้าชนิดอื่นก็ทำได้หลายอย่าง พยายามสร้างสินค้าที่ขายได้หลายรอบ อย่างการเขียนบทความขายไม่ควรทำ ขายได้ครั้งเดียว รับเงินครั้งเดียว แต่การนำบทความไปทำแอป ไปทำเว็บไซต์ จะสร้างรายได้หลายรอบและทุกวัน

๒. สินค้าประเภททรัพย์สินทางปัญญายังมีอีกหลายประเภท ที่มีช่องทางทำเงินดีกว่านี้ เช่น ทำ Ebook ขายทำแอปขายหรือแจกฟรี เพียงแต่นี้ค่อนข้างยาก ต้องใช้เวลาในการเรียนรู้อย่างมาก ปัจจุบันไม่แนะนำ แนวนี้อาจทำเงินยาก เพราะข้อมูลแทบทุกเรื่องสามารถค้นหาได้ง่ายๆ จากอินเทอร์เน็ต

๓. การขายสินค้า บางคนเริ่มจากการหาสินค้ามาขายในเฟสบุ๊ก แล้วก็ขยับขยายเป็นการผลิตสินค้านั้นๆ เป็นของตนเอง ลงทุนเริ่มต้นหลักร้อยบาท กรณีศึกษาเช่น สมหมายชายกางเกง

๔. การทำสินค้าแม่แบบ แล้วจัดทำเป็นแพเรนไซส์ ลองค้นหาข้อมูลเพิ่มเติมเกี่ยวกับแพเรนไซส์ต่างๆ เพื่อหาไอเดีย แนวนี้อาจใช้ทุนไม่มาก เมื่อได้สูตรที่ลงตัวแล้ว ก็จัดทำเป็นแพ็คเกจและหาตัวแทนขาย

๕. การทำสินค้าแม่แบบ อาจจะเป็นงานประดิษฐ์ งานฝีมือ แล้วถ่ายรูป จากนั้นก็นำไปลงประกาศขาย รอลูกค้าสั่งเมื่อมีคำสั่งซื้อก็เริ่มผลิต เพื่อขาย ไม่เสียมาก ลงทุนก็ไม่มาก

/๓.การขายสินค้า...

การผลิตสินค้าสำหรับคนทุนมาก

หากมีเงินทุนมาก การผลิตสินค้าจำนวนมาก ย่อมจะได้เปรียบ หรืออาจจะสั่งซื้อสินค้าจากต่างประเทศอย่าง Alibaba มีสินค้าให้เลือกเยอะมาก แต่ก็ต้องระวังคู่แข่ง เพราะไม่ใช่เราคนเดียวที่สั่งเข้ามาขาย

วิธีป้องกันคู่แข่งก็มีหลายวิธี เช่น ใช้ตัวเองเป็นพรีเซนเตอร์เหมือนคุณ ตัน ขาเขียว ให้คนติดที่เจ้าของ และติดแบรนด์หรือติดใจในสินค้า มีกิจกรรมส่งเสริมการขาย เพราะไม่เช่นนั้นอาจจะสู้คู่แข่งที่มีทุนมากกว่าไม่ได้

นอกจากนี้อาจจะหยุดสั่งซื้อก่อนจะส่งผลิตสินค้า อย่างการรับจองสินค้า หรือสร้างกระแสความสนใจเกี่ยวกับสินค้าใดๆ ให้มีการสั่งของเข้ามาก่อน แล้วจึงผลิต เพียงแต่ต้องติดต่อผู้ผลิตไว้หลายราย หากมียอดสั่งซื้อจำนวนมาก

การฝากขายสินค้าใน lazada ก็เป็นที่นิยม ซึ่งมีระบบอัตโนมัติรองรับ อย่างบริษัทรับบริการจัดการสต็อกสินค้า ทั้งรับออเดอร์ จัดส่งสินค้าให้ลูกค้า ก็ไม่ต้องไปวุ่นวายกับการสั่งซื้อสินค้ามากนัก อาจจะเข้าไปตอบคำถามบ้าง สินค้าหมด ก็สั่งผลิตเพิ่ม

การผลิตสินค้าจำนวนมาก บางคนไม่มีทุนมาก แต่อาศัยการผลิตสินค้าไปเรื่อยๆ ทำทุนไว้ แล้วรอขายส่งทีเดียว ปลายปี ได้เงินก้อน ก็เป็นอีกวิธีที่น่าสนใจ

นอกจากนี้การผลิตสินค้าจำนวนมากจำเป็นต้องหาตัวแทนขายเพื่อช่วยกระจายสินค้า และขายสินค้าได้เร็วขึ้น ให้ศึกษาแนวทางการทำแฟรนไชส์ จะอาศัยหลักการคล้ายกัน วิธีนี้ไม่เพียงช่วยให้ขายสินค้าได้มาก แต่ช่วยป้องกันคู่แข่งได้ เพราะหากมีสินค้าจำนวนมาก เป็นเจ้าตลาดแล้ว คู่แข่งก็จะเกิดน้อยลง

วิธีขายสินค้า

ไม่ว่าจะผลิตสินค้าแบบใด ก็ตาม ก็ยังมีเรื่องยุ่งๆ ที่ตามมาอีก นั่นก็คือ การขายสินค้า ซึ่งมีหลายช่องทาง เช่น ขายผ่านเฟซบุ๊ก ขายผ่านเว็บไซต์ฝากขาย ขายผ่านวิดีโอ Youtube ฯลฯ ปัญหาการรับออเดอร์ลูกค้า ตอบกลับ ส่งของ ไม่ยุ่งยาก เพราะสามารถจ้างคนที่รับทำงานด้านนี้โดยเฉพาะมาจัดการให้เราได้ ผู้ผลิตสินค้าบางรายจ้างพนักงานที่ไม่เคยเจอตัวจริงกันเลย ๔-๕ คน เพื่อช่วยดูแลลูกค้า ก็จะมีเวลาไปเรียน ไปทำงานอื่น ไม่ต้องเสียเวลาในเรื่องนี้มากนัก

การต่อยอดผลิตสินค้าจากอาชีพอิสระที่เราทำอยู่

อาชีพอิสระที่ได้เลือกทำ ก็พยายามหาทางต่อยอด อย่างทำร้านกาแฟ ก็ต้องมีสูตรกาแฟของตนเอง เพื่อทำเป็นแฟรนไชส์ ขายเสื้อผ้าก็ต้องมีแบรนด์หรือสไตล์ของตัวเอง อาชีพช่างก็ต้องมีงานประดิษฐ์ที่เป็นของตนเอง เป็นต้น

ประเภทของสินค้า

การผลิตสินค้าของเราเอง อาจจะใช้แนวทาง ๒ อย่างต่อไปนี้

๑. สินค้าราคาถูก หรือสินค้าที่ขายได้ทุกวัน เป็นสินค้าที่ขายแล้วรับเงินวันต่อวันหรือในระยะเวลานั้นๆ
๒. สินค้ามีราคาสูง หรือขายส่งจำนวนมาก รับเงินเป็นก้อน

การผลิตสินค้าเป็นของตัวเอง หากนึกไม่ออกว่าจะทำสินค้าแบบไหนอย่างไร ก็ให้ค้นหาข้อมูลคู่แข่ง ว่ามีการทำสินค้าแบบใดบ้าง แต่บางคนก็ผลิตสินค้าที่ต่างออกไป อย่างมาตามเจฟ แกทำเหมืองเป็นเหมือนผู้จัดการเหมืองทอง แต่การทำยูทูบแบบนี้ ก็มีรายได้จากโฆษณา และมีช่องทางต่อยอดในอนาคต ซึ่งก็ถือว่ามาตามคงจะไม่ได้เน้นสร้างรายได้จากทางนี้ เน้นให้ความรู้มากกว่า แต่ก็เป็นตัวอย่งที่ดีให้เราได้ บางคนเปิดร้านอาหาร ก็ถ่ายทำวิดีโอทำอาหาร มานำเสนอ สร้างรายได้จากโฆษณาได้เช่นกัน

ที่มา : <http://jobissra.com/job-freelance-working-tips-menu>

ภาพกิจกรรมเดือนสิงหาคม ๒๕๖๓



◆ นางเจนจิรา เศษะรัฐ จัดหางานจังหวัดสิงห์บุรี พร้อมด้วยเจ้าหน้าที่สำนักงานจัดหางานจังหวัดสิงห์บุรี ร่วมกิจกรรมเฉลิมพระเกียรติเพื่อถวายเป็นพระราชกุศล และสำนึกในพระมหากรุณาธิคุณ เนื่องในโอกาสวันเฉลิมพระชนมพรรษา สมเด็จพระนางเจ้าสิริกิติ์ พระบรมราชินีนาถ พระบรมราชชนนีพันปีหลวง ๑๒ สิงหาคม ๒๕๖๓ โดยในภาคเช้าร่วมพิธีทำบุญตักบาตรถวายพระราชกุศล และพิธีลงนามถวายพระพรชัยมงคล ณ หอประชุมองค์การบริหารส่วนจังหวัดสิงห์บุรี ต่อจากนั้นร่วมกิจกรรมจัดนิทรรศการให้บริการจัดหางานเคลื่อนที่ และแนะแนวอาชีพแก่ประชาชน และกิจกรรมจิตอาสา ณ ที่ว่าการอำเภอบางระจัน อำเภอบางระจัน จังหวัดสิงห์บุรี ในส่วนกิจกรรมภาคค่ำ ร่วมพิธีถวายเครื่องราชสักการะและวางพานพุ่ม พิธีจุดเทียนถวายพระพรชัยมงคล ณ หอประชุมองค์การบริหารส่วนจังหวัดสิงห์บุรี ถนนวิไลจิตต์ อำเภอเมืองสิงห์บุรี จังหวัดสิงห์บุรี ◆



◆ สำนักงานจัดหางานจังหวัดสิงห์บุรีลงพื้นที่ส่งเสริมการมีงานทำให้กับนางประนอม สิงห์เจริญ มารดาของนายวิฑูรย์ บุญมี อายุ ๓๔ ปี อยู่บ้านเลขที่ ๘๘/๑ หมู่ที่ ๒ ตำบลม่วงหมี่ อำเภอเมืองสิงห์บุรี จังหวัดสิงห์บุรี กรณีผูกคอตาย เนื่องจากความเครียดจากการประสบปัญหาวิกฤตด้าน COVID-19 ทำให้มีรายได้ไม่เพียงพอต่อการดำรงชีพและเลี้ยงดูบุตร จำนวน ๒ คน ในเบื้องต้นเจ้าหน้าที่ได้ให้คำแนะนำด้านการหางานทำและการประกอบอาชีพอิสระแก่นางประนอมฯ ซึ่งขณะนี้ได้ทำงานกับนายจ้างอยู่แล้วจึงไม่ประสงค์จะขอความช่วยเหลือจากสำนักงานฯ แต่อย่างไร ◆



◆ ร่วมกิจกรรมดินปลูกต้นไม้ ตามโครงการ “สิงห์บุรี รักษ์สิ่งแวดล้อม เก็บเมล็ดพันธุ์ เพาะกล้าปีนี้ปลูกวันเข้าพรรษาปีหน้า” ในทุกวันพุธของสัปดาห์ โดยมีเป้าหมายให้ทุกภาคส่วนในจังหวัดสิงห์บุรี เพาะต้นกล้าและปลูกต้นไม้ยืนต้น จำนวน ๒๑๑,๑๑๐ ต้น ณ บริเวณพื้นที่สาธารณะหนองคอทราย หมู่ที่ ๔ ตำบลบางกระบือ อำเภอเมืองสิงห์บุรี จังหวัดสิงห์บุรี ◆



◆ ร่วมกิจกรรมโครงการน้ำพระทัยพระราชทาน ส่วนภูมิภาค สภาสังคมสงเคราะห์แห่งประเทศไทย ในพระบรมราชูปถัมภ์ ๗๖ จังหวัด ประจำปี ๒๕๖๓ โดยให้บริการจัดหางานและแนะแนวอาชีพอาชีพ ณ โรงเรียนวัดกลางท่าข้าม อำเภอกำแพงแสน จังหวัดสิงห์บุรี ◆

ภาพกิจกรรมเดือนสิงหาคม ๒๕๖๓



◆ นางเจนจิรา เดชะรัฐ จัดหางานจังหวัดสิงห์บุรี พร้อมด้วยเจ้าหน้าที่สำนักงานจัดหางานจังหวัดสิงห์บุรี จัดงาน “วันนัดพบแรงงาน” กิจกรรมภายในงานประกอบด้วย การสมัครงานกับนายจ้าง/สถานประกอบการ การให้คำปรึกษาและแนะแนวอาชีพ การรับลงทะเบียนรับงานไปทำที่บ้าน การรับลงทะเบียนไปทำงานต่างประเทศ ณ ห้องสรรพสินค้า ท็อปส์ พลาซ่า สิงห์บุรี อำเภอเมืองสิงห์บุรี จังหวัดสิงห์บุรี



◆ นางเจนจิรา เดชะรัฐ จัดหางานจังหวัดสิงห์บุรี ร่วมประชุมอนุกรรมการประกันสังคมจังหวัดสิงห์บุรี ครั้งที่ ๓/๒๕๖๓ เพื่อร่วมพิจารณาผลการดำเนินงานกองทุนประกันสังคมไตรมาส ๒ มาตรการบรรเทาผลกระทบของผู้ประกันตนช่วงสถานการณ์ Covid-19 ณ ห้องประชุมชั้น ๒ สำนักงานประกันสังคมจังหวัดสิงห์บุรี



◆ นางเจนจิรา เดชะรัฐ จัดหางานจังหวัดสิงห์บุรี เข้าร่วมการประชุมคณะกรรมการโรคติดต่อจังหวัดสิงห์บุรี ครั้งที่ ๒๗/๒๕๖๓ ศูนย์บริหารสถานการณ์โควิด - 19 จังหวัดสิงห์บุรี ครั้งที่ ๒๑/๒๕๖๓ คณะกรรมการพิจารณาการใช้จ่ายเงินทดรองราชการในการป้องกันและยับยั้งภัยพิบัติกรณีฉุกเฉิน (กรณี Covid - 19) จังหวัดสิงห์บุรี ครั้งที่ ๒๕/๒๕๖๓ ณ ห้องประชุมขุนสรุรงค์ พันเรือง ชั้น ๕ ศาลากลางจังหวัดสิงห์บุรี



◆ นางเจนจิรา เดชะรัฐ จัดหางานจังหวัดสิงห์บุรี เข้าร่วมประชุมโครงการเสริมสร้างศักยภาพและพัฒนาความเข้มแข็งเครือข่ายแรงงานนอกระบบ เพื่อร่วมแลกเปลี่ยนความรู้ ประสบการณ์สร้างความสัมพันธ์อันดีระหว่างเครือข่ายกับเครือข่ายในการพัฒนาอาชีพและต่อยอดอาชีพที่สอดคล้อง จัดโดยสำนักงานสวัสดิการและคุ้มครองแรงงานจังหวัดสิงห์บุรี ณ ห้องประชุมองค์การบริหารส่วนตำบลประจักษ์ ชั้น ๒ ตำบลประจักษ์ อำเภออินทร์บุรี จังหวัดสิงห์บุรี



◆ ประสานงานครูแนะแนวโรงเรียนอินทโมลีประจักษ์ อำเภอเมืองสิงห์บุรี จังหวัดสิงห์บุรี เพื่อสานิการจัดกิจกรรมแนะแนวอาชีพให้นักเรียน นักศึกษา ผ่านระบบ Google Classroom ให้กับนักเรียนชั้น ม. ๓ จำนวน ๙๑ คน เพื่อนำผลการเรียนรู้การทดสอบที่ได้รับ ไปใช้ในการตัดสินใจเป็นแนวทางการวางแผนการศึกษาต่อหรือการเตรียมตัวเข้าสู่อาชีพให้ตรงกับความรู้ความสามารถของตนเองในอนาคต



◆ นางเจนจิรา เดชะรัฐ จัดหางานจังหวัดสิงห์บุรี และเจ้าหน้าที่ได้ร่วมประชุมผ่านระบบ (Video Conference) โดยมีนายเชิดศักดิ์ วิสุทธิกุล รองอธิบดีกรมการจัดหางาน เป็นประธานในการประชุมชี้แจงแนวทางการบริหารจัดการการทำงานของคนต่างด้าว ๓ สัญชาติ ภายใต้สถานการณ์การแพร่ระบาดของโรคติดเชื้อไวรัสโคโรนา ๒๐๑๙ ณ ห้องประชุมตรีเทพ ๒ ชั้น ๑๔ กรมการจัดหางาน

ตำแหน่งงานว่างในจังหวัดสิงห์บุรี เดือนกันยายน ๒๕๖๓

โดย สำนักงานจัดหางานจังหวัดสิงห์บุรี

ตำแหน่งงานว่าง อาจมีการเปลี่ยนแปลงได้ หรือมีตำแหน่งงานว่างเพิ่มเติมอยู่เสมอ สอบถามรายละเอียดเพิ่มเติมได้ที่

สำนักงานจัดหางานจังหวัดสิงห์บุรี โทร ๐ ๓๖๕๐ ๗๒๐๒-๓

ลำดับ ที่	ตำแหน่งงานว่าง	เพศ	อายุ	วุฒิการศึกษา	จำนวน (อัตรา)	ค่าจ้าง	สถานประกอบการ/ ที่ตั้ง/ ประเภทกิจการ
๑	ผู้จัดการฝ่ายบัญชี	ชาย/หญิง	๓๐-๔๕ ปี	ป.ตรี บัญชี สาขาที่เกี่ยวข้อง	๑	๑๕,๐๐๐ บาท/เดือน	บริษัท อรลักษณ์สิงห์บุรี (๑๙๙๔) จำกัด ๔๙ หมู่ที่ ๖ ต.โพชนไก่ อ.บางระจัน จ.สิงห์บุรี ๑๖๑๓๐ โทร. ๐ ๓๖๕๙ ๑๑๓๓ <u>รับเหมางาน อาคารโรงงาน สิ่งก่อสร้าง</u>
	พนักงานบัญชี	หญิง	๒๕-๔๐ ปี	ปวส.-ป.ตรี บัญชี สาขาที่เกี่ยวข้อง	๑	๙,๕๕๐ บาท/เดือน	
๒	เจ้าหน้าที่การตลาดดิจิทัล	ชาย/หญิง	๒๕ ปีขึ้นไป	ปวส.-ป.ตรี	๑	ตามตกลง	บริษัท สิงห์บุรีอีซูเชลล์ จำกัด ๖๙ หมู่ที่ ๑๑ ต.ต้นโพธิ์ อ.เมือง จ.สิงห์บุรี ๑๖๐๐๐ โทร. ๐ ๓๖๕๑ ๒๗๘๘ <u>จำหน่ายรถยนต์</u>
	เจ้าหน้าที่คอมพิวเตอร์	ชาย	๒๕ ปีขึ้นไป	ป.ตรี คอมพิวเตอร์ เทคโนโลยีสารสนเทศ	๑	ตามตกลง	
	ที่ปรึกษางานบริการ	ชาย/หญิง	๒๕ ปีขึ้นไป	ปวช.-ป.ตรี	๑	ตามตกลง	
๓	เจ้าหน้าที่ประกันคุณภาพ	ชาย/หญิง	๒๕ ปีขึ้นไป	ป.ตรี	๑	๑๕,๐๐๐ บาท/เดือน	บริษัท เอพเอสเค (ประเทศไทย) จำกัด ๓๑/๒ หมู่ที่ ๒ ต.บ้านหม้อ อ.พรหมบุรี จ.สิงห์บุรี ๑๖๑๒๐ โทร. ๐ ๓๖๕๑ ๐๙๘๗ <u>ผลิตชิ้นส่วนภายในลำโพง</u>
	หัวหน้าแผนกบัญชี	หญิง	๓๐ ปีขึ้นไป	ป.ตรี บัญชี สาขาที่เกี่ยวข้อง	๑	๑๕,๐๐๐ บาท/เดือน	
๔	เจ้าหน้าที่ประกันภัย	ชาย/หญิง	๒๐-๔๐ ปี	ปวส.-ป.ตรี	๕	๑๐,๐๐๐ บาท/เดือน	บริษัท โตโยต้าสิงห์บุรี จำกัด ๑๐๙ หมู่ที่ ๑ ต.บางมัญ อ.เมือง จ.สิงห์บุรี ๑๖๐๐๐ โทร. ๐ ๓๖๖๙ ๙๓๙๙ <u>จำหน่ายรถยนต์</u>
	พนักงานขับรถ	ชาย/หญิง	๒๐-๓๕ ปี	ปวส.-ป.ตรี	๕	๑๐,๐๐๐ บาท/เดือน	
	พนักงานขาย	ชาย/หญิง	๒๐-๔๐ ปี	ม.๖ - ป.ตรี	๒๐	๘,๐๐๐ บาท/เดือน	
	พนักงานขายโตโยต้าซัวร์	ชาย/หญิง	๒๐-๔๐ ปี	ม.๖ - ป.ตรี	๕	๘,๐๐๐ บาท/เดือน	

-๙-
ตำแหน่งงานว่างในจังหวัดสิงห์บุรี เดือนกันยายน ๒๕๖๓

โดย สำนักงานจัดหางานจังหวัดสิงห์บุรี

ตำแหน่งงานว่าง อาจมีการเปลี่ยนแปลงได้ หรือมีตำแหน่งงานว่างเพิ่มเติมอยู่เสมอ สอบถามรายละเอียดเพิ่มเติมได้ที่

สำนักงานจัดหางานจังหวัดสิงห์บุรี โทร ๐ ๓๖๕๐ ๗๒๐๒-๓

ลำดับ ที่	ตำแหน่งงานว่าง	เพศ	อายุ	วุฒิการศึกษา	จำนวน (อัตรา)	ค่าจ้าง	สถานประกอบการ/ ที่ตั้ง/ ประเภทกิจการ
๕	เจ้าหน้าที่คลังสินค้า	ชาย/หญิง	๓๐-๔๐ ปี	ปวส.-ป.ตรี	๑	๑๒,๐๐๐ บาท/เดือน	บริษัท ส่งเสริมอินเทอร์เน็ตกรุสแดนเลส จำกัด ๑๐๕ หมู่ที่ ๓ ต.บ้านหม้อ อ.พรหมบุรี จ.สิงห์บุรี ๑๖๑๒๐ โทร. ๐ ๓๖๖๙ ๙๔๔๐-๑ ผลิตเครื่องทำความเย็น
๖	พนักงานฝ่ายผลิต	ชาย	๒๐-๓๕ ปี	ม.๓-ปวส.	๑๐	๓๑๕ บาท/วัน	บริษัท แอโรกริต (ประเทศไทย) จำกัด ๖๖ หมู่ที่ ๑๓ ต.ทองเอน อ.อินทร์บุรี จ.สิงห์บุรี ๑๖๑๑๐ โทร. ๐ ๓๖๕๑ ๐๕๑๔ ผลิตคอนกรีตมวลเบา
	ช่างไฟฟ้า	ชาย	๒๒-๔๐ ปี	ปวช.-ปวส. ไฟฟ้า สาขาที่เกี่ยวข้อง	๒	๓๑๕ บาท/วัน	
๗	พนักงานฝ่ายผลิต	หญิง	๑๘-๓๕ ปี	ม.๖ ขึ้นไป สาขาที่เกี่ยวข้อง	๔๐	๓๔๖ บาท/วัน	บริษัท ไทยชิบาอุระเด็นชิ จำกัด ๕๑ หมู่ที่ ๓ ต.น้ำตาด อ.อินทร์บุรี จ.สิงห์บุรี ๑๖๑๑๐ โทร. ๐ ๓๖๘๑ ๒๘๗๐ ผลิตชิ้นส่วนอิเล็กทรอนิกส์
	วิศวกร	ชาย	๒๒-๔๐ ปี	ป.ตรี วิศวกรรมเครื่องกล, อุตสาหกรรม	๑	๑๕,๐๐๐ บาท/เดือน	
๘	ช่างเชื่อม,กลึง	ชาย	๓๐-๔๐ ปี	ม.๓ ขึ้นไป	๕	๓๕๐ บาท/วัน	บริษัท ที.ที.เอส.พีริซัน ทูลิ่ง ซิสเต็มส์ จำกัด ๓๐๖/๑ หมู่ที่ ๑ ต.พรหมบุรี อ.พรหมบุรี จ.สิงห์บุรี ๑๖๑๖๐ โทร. ๐ ๓๖๘๑ ๐๓๒๙ ผลิตสิ่งโลหะ
๙	วิศวกร	ชาย	๒๒-๔๐ ปี	ป.ตรี วิศวกรรมอุตสาหกรรม	๑	๑๕,๐๐๐ บาท/เดือน	บริษัท เอเชีย อินซูเลเตอร์ จำกัด (มหาชน) ๘๙ หมู่ที่ ๒ ต.บ้านหม้อ อ.พรหมบุรี จ.สิงห์บุรี ๑๖๑๒๐ โทร. ๐ ๓๖๕๙ ๙๗๕๓-๔ ผลิตลูกถ้วยฉนวนไฟฟ้า

ตำแหน่งงานว่างต่างจังหวัด เดือนกันยายน ๒๕๖๓

โดย สำนักงานจัดหางานจังหวัดสิงห์บุรี

ตำแหน่งงานว่าง อาจมีการเปลี่ยนแปลงได้ หรือมีตำแหน่งงานว่างเพิ่มเติมอยู่เสมอ สอบถามรายละเอียดเพิ่มเติมได้ที่

สำนักงานจัดหางานจังหวัดสิงห์บุรี โทร ๐ ๓๖๕๐ ๗๒๐๒-๓

ลำดับ ที่	ตำแหน่งงานว่าง	เพศ	อายุ	วุฒิการศึกษา	จำนวน (อัตรา)	ค่าจ้าง	สถานประกอบการ/ที่ตั้ง/ ประเภทกิจการ
๑	เจ้าหน้าที่สินเชื่อ	ชาย/หญิง	๒๓-๓๐ ปี	ปวส.-ป.ตรี	๕	๑๓,๐๐๐ บาท/เดือน	บริษัท สบาย สบาย ลิสซิ่ง จำกัด ๔๓๔/๖๑ ถนนมิตรภาพ ต.ในเมือง อ.เมือง จ.พิษณุโลก ๖๕๐๐๐ โทร. ๐ ๕๕๐๐ ๐๖๐๐ <u>สินเชื่อเพื่ออุปโภคบริโภค</u>
๒	พนักงานจัดเรียงสินค้า	ชาย/หญิง	๑๘-๓๕ ปี	ม.๖ ขึ้นไป	๒	๑๐,๐๐๐ บาท/เดือน	บริษัท สยามแม็คโคร จำกัด (สาขาสิงห์บุรี) ๑๙๐ หมู่ที่ ๗ ต.บางงา อ.ท่าม่วง จ.ลพบุรี ๑๕๑๕๐ โทร. ๐ ๓๖๖๘ ๖๗๑๐ <u>ห้างสรรพสินค้า</u>
๓	ช่างซ่อมบำรุงรถโดยสาร	ชาย	๑๘ ปีขึ้นไป	ม.๖ ขึ้นไป	๑	๑๑,๖๐๐ บาท/เดือน	บริษัท นครชัยทัวร์ จำกัด ๑๕๓๖-๓๘ ถนนมิตรภาพ ต.ในเมือง อ.เมือง จ.นครราชสีมา ๓๐๐๐๐ โทร. ๐ ๔๔๒๖ ๑๕๕๕ ต่อ ๑๒๓ <u>บริการขนส่งด้วยรถยนต์โดยสาร</u>
	เจ้าหน้าที่อะไหล่	ชาย	๒๐ ปีขึ้นไป	ม.๖-ป.ตรี	๑	๙,๘๐๐ บาท/เดือน	
	เจ้าหน้าที่กิจการรถโดยสาร	ชาย	๒๒ ปีขึ้นไป	ม.๖-ป.ตรี	๑	๙,๘๐๐ บาท/เดือน	
	เจ้าหน้าที่ธุรการ	ชาย	๒๒ ปีขึ้นไป	ม.๖-ป.ตรี	๒	๑๐,๘๐๐ บาท/เดือน	
	พนักงานต้อนรับบนรถ	ชาย/หญิง	๑๘-๓๐ ปี	ม.๓ ขึ้นไป	๑	๑๔,๐๐๐ บาท/เดือน	
	เจ้าหน้าที่บริการลูกค้า	ชาย/หญิง	๑๘-๓๐ ปี	ม.๓ ขึ้นไป	๒	๑๒,๕๐๐ บาท/เดือน	
๔	พนักงานฝ่ายผลิต	ชาย/หญิง	๒๐-๔๕ ปี	ป.๖ ขึ้นไป	๑	๓๑๕ บาท/วัน	บริษัท เล็งเอง อกริฟู้ดส์ จำกัด ๕๙/๑ หมู่ที่ ๑ ต.ท้ายไร่ อ.แสวงหา จ.อ่างทอง ๑๓๑๖๐ โทร. ๐ ๓๕๙๔ ๙๘๓๖-๗ <u>ผักและผลไม้แปรรูป</u>

ตำแหน่งงานว่างคนพิการ เดือนกันยายน ๒๕๖๓

โดย สำนักงานจัดหางานจังหวัดสิงห์บุรี

ตำแหน่งงานว่าง อาจมีการเปลี่ยนแปลงได้ หรือมีตำแหน่งงานว่างเพิ่มเติมอยู่เสมอ สอบถามรายละเอียดเพิ่มเติมได้ที่

สำนักงานจัดหางานจังหวัดสิงห์บุรี โทร ๐ ๓๖๕๐ ๗๒๐๒-๓

ลำดับ ที่	ตำแหน่งงานว่าง	เพศ	อายุ	วุฒิการศึกษา	จำนวน (อัตรา)	ค่าจ้าง	สถานประกอบการ/ที่ตั้ง/ ประเภทกิจการ
๑	พนักงานทั่วไป - พิกัดทางร่างกายหรือ การเคลื่อนไหว	ชาย/หญิง	๑๘-๕๕ ปี	ป.๖ ขึ้นไป	๑	๓๑๕ บาท/วัน	บริษัท บีเอส โปร อินเทอร์เน็ตเนชั่นแนล จำกัด ๑๖๘ หมู่ที่ ๓ ถนนสายเอเชีย ต.บ้านหม้อ อ.พรหมบุรี จ.สิงห์บุรี ๑๖๑๒๐ โทร. ๐ ๓๖๖๙ ๙๓๖๕ ผลิตตู้ควบคุมไฟฟ้า



ข่าวประชาสัมพันธ์

สำนักงานจัดหางานจังหวัดสิงห์บุรี



อัตราโทษ

ตามพระราชกำหนดการบริหารจัดการการทำงานของคนต่างด้าว พ.ศ. ๒๕๖๐ และที่แก้ไขเพิ่มเติม (ฉบับที่ ๒) พ.ศ. ๒๕๖๑

ลำดับที่	ข้อหา	ฝ่าฝืน (มาตรา)	โทษ (มาตรา)	อัตราโทษ
นายจ้าง				
๑	ผู้ได้รับคนต่างด้าวที่ไม่มีใบอนุญาตเข้าทำงาน หรือให้คนต่างด้าวทำงานนอกเหนือจากที่มีสิทธิจะทำได้	๙	๑๐๒	ปรับตั้งแต่ ๑๐,๐๐๐ - ๑๐๐,๐๐๐ บาท ต่อคนต่างด้าวที่จ้างหนึ่งคน
๒	ผู้ใดไม่แจ้งการจ้างคนต่างด้าวเข้าทำงาน หรือไม่แจ้งคนต่างด้าวออกจากงาน	๑๓	๑๐๓	ปรับไม่เกิน ๒๐,๐๐๐ บาท
๓	ผู้ใดยึดใบอนุญาตทำงานหรือเอกสารสำคัญประจำตัวของคนต่างด้าว	๑๓๑	๑๓๑	จำคุกไม่เกิน ๖ เดือน หรือปรับตั้งแต่ ๑๐,๐๐๐ - ๑๐๐,๐๐๐ บาท หรือทั้งจำทั้งปรับ
คนต่างด้าว				
๑	คนต่างด้าวทำงานโดยไม่มีใบอนุญาตทำงาน หรือทำงานนอกเหนือจากที่มีสิทธิจะทำได้	๘	๑๐๑	ปรับตั้งแต่ ๕,๐๐๐ - ๕๐,๐๐๐ บาท
๒	คนต่างด้าวที่ได้รับอนุญาตให้ทำงานไม่แจ้งให้ทราบถึงผู้เป็นนายจ้าง สถานที่ทำงานของนายจ้าง และลักษณะแรงงานหลักที่ทำต่อนายทะเบียน	๖๔/๒	๑๑๙/๑	ปรับไม่เกิน ๒๐,๐๐๐ บาท
๓	คนต่างด้าวที่ได้รับอนุญาตให้ทำงาน ไม่สามารถแสดงใบอนุญาตทำงานต่อนักงานเจ้าหน้าที่หรือนายทะเบียน	๖๘	๑๒๐	ปรับไม่เกิน ๕,๐๐๐ บาท

ติดต่อสอบถามรายละเอียดเพิ่มเติมได้ที่ สำนักงานจัดหางานจังหวัดสิงห์บุรี
โทรศัพท์ ๐ ๓๖๕๐ ๗๒๐๓ ในวันและเวลาราชการ





ข่าวประชาสัมพันธ์

สำนักงานจัดหางานจังหวัดสิงห์บุรี



การบริหารจัดการการทำงานของคนต่างด้าว ๓ สัญชาติ (กัมพูชา ลาว และเมียนมา)
ภายหลังสถานการณ์แพร่ระบาดของโรคโควิด-๑๙ตามมติ ครม. เมื่อวันที่ ๔ สิงหาคม ๒๕๖๓

นางเจนจิรา เดชะรัฐ จัดหางานจังหวัดสิงห์บุรี ขอแจ้งประชาสัมพันธ์มติคณะรัฐมนตรีเมื่อวันที่ ๔ สิงหาคม ๒๕๖๓ เห็นชอบแนวทางการบริหารจัดการการทำงานของคนต่างด้าวสัญชาติกัมพูชา ลาว และเมียนมา ภายหลังสถานการณ์แพร่ระบาดของโรคโควิด-๑๙ โดยอนุญาตให้แรงงานต่างด้าว สามารถอยู่ในราชอาณาจักรได้เป็นการชั่วคราว และให้ทำงานได้เป็นกรณีพิเศษ ได้แก่

กลุ่มที่ ๑ แรงงานต่างด้าวที่เข้ามาทำงานตามข้อตกลง MOU ซึ่งครบวาระการจ้างงาน ๔ ปี

กลุ่มที่ ๒ แรงงานต่างด้าวที่ผ่านการพิสูจน์สัญชาติ โดยใบอนุญาตทำงานและการได้รับอนุญาตให้อยู่ในราชอาณาจักร (Visa) สิ้นสุดตั้งแต่วันที่ ๓๐ ก.ย. ๒๕๖๒ ถึงวันที่ ๓๐ มิ.ย. ๒๕๖๓

กลุ่มที่ ๓ แรงงานต่างด้าวที่เข้ามาทำงานตามข้อตกลง MOU ที่ออกจากนายจ้างรายเดิมแต่ยังหานายจ้างรายใหม่ไม่ได้ภายใน ๓๐ วัน

แรงงานต่างด้าวทั้ง ๓ กลุ่ม ต้องดำเนินการตามขั้นตอนดังต่อไปนี้

ขั้นตอนที่ ๑ ยื่นขอรับใบอนุญาตทำงานตั้งแต่วันที่ ๑๗ ส.ค. ๒๕๖๓ ถึงวันที่ ๓๑ ต.ค. ๒๕๖๓ ณ

สำนักงานจัดหางานจังหวัดสิงห์บุรี

ขั้นตอนที่ ๒ พาแรงงานต่างด้าวไปตรวจสุขภาพและซื้อประกันสุขภาพ ภายในวันที่ ๓๑ ม.ค. ๒๕๖๔ ณ โรงพยาบาลประจำอำเภอตามที่ตั้งของนายจ้าง/สถานประกอบการ

ขั้นตอนที่ ๓ ขอตรวจลงตราอนุญาตให้อยู่ในราชอาณาจักร (Visa) ภายในวันที่ ๓๑ ม.ค. ๒๕๖๔ ณ สำนักงานตรวจคนเข้าเมืองจังหวัดสิงห์บุรี (บริเวณวัดพระนอนจักรสีห์)

ขั้นตอนที่ ๔ ทำบัตรประจำตัวคนซึ่งไม่มีสัญชาติไทย (บัตรชมพู) ตั้งแต่วันที่ ๑ ก.พ. ๒๕๖๔ - ๓๑ มี.ค. ๒๕๖๔ ณ ศูนย์บริหารการทะเบียนภาค ๑ สาขาสิงห์บุรี

สอบถามรายละเอียดเพิ่มเติมได้ที่ สำนักงานจัดหางานจังหวัดสิงห์บุรี โทร. ๐ ๓๖๕๐ ๗๒๐๓ และ ๐๘ ๖๑๓๔ ๖๖๗๗
ในวัน และเวลาราชการ

