



สรุปผลการดำเนินงาน

โครงการขยายเครือข่ายข้อมูลข่าวสารตลาดแรงงานสู่ตำบล หมู่บ้าน



ศูนย์บริหารข้อมูลตลาดแรงงานภาคใต้
กองบริหารข้อมูลตลาดแรงงาน กรมการศึกษานานาชาติ
กระทรวงแรงงาน

คำนำ

ศูนย์บริหารข้อมูลตลาดแรงงานภาคใต้ ได้จัดทำสรุปผลการดำเนินงานโครงการขยายเครือข่ายข้อมูลข่าวสารตลาดแรงงานสู่ตำบล หมู่บ้าน ประจำปีงบประมาณ 2563 โดยจัดเจ้าหน้าที่ศูนย์บริหารข้อมูลตลาดแรงงานภาคใต้ ออกประชาสัมพันธ์และแนะนำ Website ของกรมการจัดหางาน (www.doe.go.th) ให้แก่เจ้าหน้าที่องค์การบริหารส่วนตำบล/เทศบาล จำนวน 67 แห่ง ครู อาจารย์ ในสถานศึกษา จำนวน 142 แห่ง และเจ้าหน้าที่หน่วยงานอื่นๆ จำนวน 8 แห่ง เพื่อให้เจ้าหน้าที่องค์การบริหารส่วนตำบล/เทศบาล และครู อาจารย์ได้นำไปประชาสัมพันธ์ให้นักเรียน นักศึกษา ผู้หางานทำ ตลอดจนประชาชนทั่วไปได้รับข่าวสารและทราบภารกิจของกรมการจัดหางาน

การดำเนินงานดังกล่าว ได้มีการสอบถามความคิดเห็นของกลุ่มเป้าหมายก่อนและหลังดำเนินการโครงการ เพื่อทราบการรับรู้ การนำไปใช้ประโยชน์ และความพึงพอใจที่มีต่อข้อมูลข่าวสารตลาดแรงงานของกรมการจัดหางาน สำหรับเป็นแนวทางในการประชาสัมพันธ์และให้บริการที่เข้าถึงกลุ่มเป้าหมายระดับตำบล หมู่บ้านต่อไป

ศูนย์บริหารข้อมูลตลาดแรงงานภาคใต้ ขอขอบคุณองค์การบริหารส่วนตำบล/เทศบาล ครู อาจารย์ในสถานศึกษา และบัณฑิตอาสาสมัครแรงงานในพื้นที่ภาคใต้ที่ให้ความร่วมมือด้วยดีตลอดมา หากท่านมีข้อเสนอแนะเพิ่มเติม กรุณาแจ้งมาที่ศูนย์บริหารข้อมูลตลาดแรงงานภาคใต้ ศาลากลางจังหวัดสงขลา หลังเก่า (ชั้น1) ต.บ่อยาง อ.เมือง จ.สงขลา โทร.074-325042 E-mail : lm_ska@doe.go.th

ศูนย์บริหารข้อมูลตลาดแรงงานภาคใต้

กันยายน 2563

สารบัญ

	หน้า
คำนำ	
สารบัญ	
บทสรุปผู้บริหาร	ก-ค
ผลการดำเนินงานและการประเมินผลโครงการขยายเครือข่ายข้อมูลข่าวสารตลาดแรงงาน สู่ตำบล หมู่บ้าน ปีงบประมาณ 2563	
◆ ผลการดำเนินงานและการประเมินผลโครงการขยายเครือข่ายข้อมูลข่าวสารตลาดแรงงาน สู่ตำบล หมู่บ้าน	1
◆ การรับรู้ข้อมูลข่าวสารตลาดแรงงานก่อนดำเนินโครงการขยายเครือข่ายข้อมูลข่าวสาร ตลาดแรงงาน สู่ตำบล หมู่บ้าน (แบบ 1)	4
◆ การใช้ประโยชน์และระดับความพึงพอใจที่มีต่อข้อมูลข่าวสารตลาดแรงงานผ่านเว็บไซต์ กรมการจัดหางาน (แบบ 2)	8
◆ ปัญหาและอุปสรรคการดำเนินงาน	15
ภาพกิจกรรม การลงพื้นที่ปฏิบัติงานโครงการขยายเครือข่ายข้อมูลข่าวสารตลาดแรงงานสู่ตำบล หมู่บ้าน ปีงบประมาณ 2563	
ภาคผนวก	
- แบบสอบถาม	
- โครงการ	

บทสรุปผู้บริหาร

ศูนย์บริหารข้อมูลตลาดแรงงานภาคใต้ ได้ดำเนินการตามโครงการขยายเครือข่ายข้อมูลข่าวสารตลาดแรงงานสู่ตำบล หมู่บ้าน ปีงบประมาณ 2563 โดยให้เจ้าหน้าที่ออกประชาสัมพันธ์ให้ความรู้การเข้าสู่ระบบข้อมูลข่าวสารตลาดแรงงานผ่าน Website ของกรมการจัดหางานในพื้นที่ 8 จังหวัดภาคใต้ โดยมีกลุ่มเป้าหมาย จำนวน 216 แห่ง ประกอบด้วย องค์กรปกครองส่วนท้องถิ่น 67 แห่ง สถานศึกษา 142 แห่ง และหน่วยงานอื่นๆ จำนวน 8 แห่ง โดยศูนย์บริหารข้อมูลตลาดแรงงานภาคใต้ สามารถดำเนินการได้จำนวน 217 แห่ง และเพื่อการดำเนินงานบรรลุตามวัตถุประสงค์จึงได้ดำเนินการสอบถามการรับรู้ข้อมูลข่าวสารตลาดแรงงานของกลุ่มเป้าหมายก่อนการดำเนินการโครงการและภายหลังจากที่เจ้าหน้าที่เข้าไปดำเนินการประชาสัมพันธ์ตามโครงการดังกล่าวแล้ว สรุปผลได้ดังนี้

1. ผลการสอบถามก่อนดำเนินโครงการขยายเครือข่ายข้อมูลข่าวสารตลาดแรงงานสู่ตำบล หมู่บ้าน โดยการสอบถามการรับรู้ข้อมูลข่าวสารตลาดแรงงานจากกลุ่มเป้าหมาย (แบบ 1)

1.1 กลุ่มเป้าหมายจำนวน 217 แห่ง จำแนกเป็นเจ้าหน้าที่องค์กรบริหารส่วนตำบล/เทศบาล จำนวน 67 คน ร้อยละ 30.9 ครู อาจารย์ในสถานศึกษา จำนวน 142 คน ร้อยละ 65.4 และเจ้าหน้าที่หน่วยงานอื่นๆ จำนวน 8 คน ร้อยละ 3.7

1.2 การรับรู้ข้อมูลข่าวสารตลาดแรงงานก่อนการประชาสัมพันธ์ตามโครงการฯ พบว่าเจ้าหน้าที่องค์กรบริหารส่วนตำบล/เทศบาล ครู อาจารย์รับรู้ข้อมูลข่าวสารตลาดแรงงานผ่านอินเทอร์เน็ตมากที่สุด คิดเป็น ร้อยละ 78.8 รองลงมารับรู้ผ่านวารสาร/สิ่งพิมพ์ ร้อยละ 71.6 ผ่านโทรทัศน์ ร้อยละ 68.0 ผ่านสื่อบุคคล ร้อยละ 63.4 ผ่านวิทยุ/วิทยุชุมชน ร้อยละ 57.8 และผ่านหอกระจายข่าว ร้อยละ 51.0

1.3 ช่องทางที่กลุ่มเป้าหมายต้องการให้เผยแพร่ข้อมูลเพิ่มเติมผ่านทางเฟซบุ๊ก (Facebook) มากที่สุด ร้อยละ 82.0 รองลงมาทางไลน์ (Line) ร้อยละ 77.4 อีเมล (e-mail) ร้อยละ 42.4 และช่องทางอาสาสมัครแรงงาน ร้อยละ 12.9

1.4 การรับทราบว่าเว็บไซต์กรมการจัดหางาน พบว่า เจ้าหน้าที่องค์กรบริหารส่วนตำบล ครู อาจารย์ทราบว่าเว็บไซต์กรมการจัดหางานให้บริการข้อมูลข่าวสารตลาดแรงงาน คิดเป็นร้อยละ 67.3 และอีกร้อยละ 32.7 ไม่ทราบว่าเว็บไซต์กรมการจัดหางานมาก่อน และผู้ที่ทราบว่าเว็บไซต์ฯ ได้ใช้บริการข้อมูลแนะแนวอาชีพมากที่สุด ร้อยละ 60.4 รองลงมาข้อมูลด้านตลาดแรงงาน (LMI) ร้อยละ 53.0 บริการข้อมูลตำแหน่งงานในประเทศ ร้อยละ 41.0 ข้อมูลการไปทำงานต่างประเทศ ข้อมูลการจัดระบบแรงงานต่างด้าว ร้อยละ 20.3 ข้อมูลการตรวจและคุ้มครองคนหางาน ร้อยละ 14.7

1.5 องค์การบริหารส่วนตำบล/เทศบาลและสถานศึกษามีเว็บไซต์เพื่อเผยแพร่ประชาสัมพันธ์ข้อมูลข่าวสาร ร้อยละ 50.7

2. ผลการสอบถามหลังจากดำเนินโครงการขยายเครือข่ายข้อมูลข่าวสารตลาดแรงงาน สู่ตำบล หมู่บ้าน โดยสอบถามการใช้ประโยชน์และระดับความพึงพอใจที่มีต่อข้อมูลข่าวสารตลาดแรงงานจากกลุ่มเป้าหมาย (แบบ 2)

2.1 กลุ่มเป้าหมาย จำนวน 217 คน มีผู้ตอบแบบสอบถาม จำนวน 208 คน จำแนกเป็นเจ้าหน้าที่องค์การบริหารส่วนตำบล/เทศบาล 66 คน ร้อยละ 31.7 ครู อาจารย์ในสถานศึกษา 109 คน ร้อยละ 52.4 นักเรียน 31 คน ร้อยละ 14.9 และประชาชน 2 คน ร้อยละ 1.0

2.2 การใช้ประโยชน์จากข่าวสารตลาดแรงงานจากโครงการขยายเครือข่ายข้อมูลข่าวสารตลาดแรงงานสู่ตำบล หมู่บ้าน พบว่า กลุ่มเป้าหมายได้รับประโยชน์จากโครงการระดับปานกลางมากที่สุด ร้อยละ 42.3 รองลงมาได้รับประโยชน์ระดับมาก ร้อยละ 35.6 ได้รับประโยชน์ระดับมากที่สุด และระดับน้อยเท่ากันคือ ร้อยละ 11.1 โดยประโยชน์ที่ได้รับทำให้มีข้อมูลข่าวสารตลาดแรงงานเผยแพร่แก่นักเรียน นักศึกษา ประชาชนทั่วไปในท้องถิ่นมากที่สุด ร้อยละ 73.6 รองลงมาลดค่าใช้จ่ายและระยะเวลาในการหางาน ร้อยละ 66.8 และทำให้เข้าถึงข้อมูลข่าวสารได้ง่ายและรวดเร็ว ร้อยละ 60.1

2.3 ความถี่ในการเข้าใช้บริการค้นหาหรือดูข้อมูลข่าวสารตลาดแรงงานในเว็บไซต์กรมการจัดหางาน กลุ่มเป้าหมายเคยใช้บริการครั้งเดียวมากที่สุด คิดเป็นร้อยละ 42.8 รองลงมา ใช้วันละครั้ง ร้อยละ 24.0 ไม่เคยใช้ ร้อยละ 21.6 และใช้มากกว่าวันละครั้ง ร้อยละ 11.5

2.4 การรับรู้ข้อมูลข่าวสารตลาดแรงงานผ่านเว็บไซต์กรมการจัดหางานในด้านต่างๆ โดยภาพรวมแล้วข้อมูลข่าวสารตลาดแรงงานที่กลุ่มเป้าหมายมีการใช้บริการมากที่สุด คือ ข้อมูลแนะแนวอาชีพ คิดเป็นร้อยละ 71.2 รองลงมาข้อมูลตำแหน่งงานในประเทศ ร้อยละ 69.4 ข้อมูลการตรวจและคุ้มครองคนหางาน ร้อยละ 64.2 ข้อมูลด้านตลาดแรงงาน (LMI) ร้อยละ 62.6 ข้อมูลการจัดระบบแรงงานต่างด้าว ร้อยละ 58.2 และข้อมูลการไปทำงานต่างประเทศ ร้อยละ 54.8 โดยส่วนใหญ่ได้ทำการเผยแพร่ข้อมูลด้วยการติดบอร์ดประชาสัมพันธ์ ร้อยละ 92.8 รองลงมาจัดเก็บไว้ที่ห้องสมุด/ศูนย์บริการข้อมูลข่าวสารประจำตำบล ร้อยละ 27.4 และหอกระจายข่าว ร้อยละ 5.3 ตามลำดับ

2.5 ระดับความพึงพอใจต่อการให้บริการข้อมูลข่าวสารตลาดแรงงานผ่านเว็บไซต์กรมการจัดหางานและเว็บไซต์กองบริหารข้อมูลตลาดแรงงาน พบว่า กลุ่มเป้าหมายมีความพึงพอใจต่อการให้บริการข้อมูลข่าวสารตลาดแรงงานด้านความถูกต้องของข้อมูลมากที่สุด คิดเป็นร้อยละ 76.8 รองลงมาคือรูปแบบและเนื้อหาของข้อมูล ร้อยละ 76.0 ข้อมูลมีประโยชน์และตรงตามความต้องการ ร้อยละ 74.4 ข้อมูลที่ได้รับบริการมีความจำเป็นต่อหน่วยงานและข้อมูลที่เผยแพร่มีความรวดเร็วและทันต่อเหตุการณ์ ร้อยละ 72.8

3. ปัญหาและอุปสรรคในการใช้บริการข้อมูลข่าวสารตลาดแรงงานผ่านเว็บไซต์

จากการสอบถามเกี่ยวกับปัญหาและอุปสรรคจากการใช้บริการข้อมูลข่าวสารตลาดแรงงานผ่านเว็บไซต์ของกรมการจัดหางาน ได้แก่ กลุ่มเป้าหมายขาดอุปกรณ์คอมพิวเตอร์ หรือมีแต่ไม่เพียงพอต่อการใช้งาน ระบบอินเทอร์เน็ตค่อนข้างช้า บางครั้งใช้งานไม่ได้ รวมทั้ง พบว่า ข้อมูลที่เผยแพร่ไม่ตรงตามความต้องการและมีข้อมูลน้อยเกินไป

ผลการดำเนินงานและการประเมินผล

โครงการขยายเครือข่ายข้อมูลข่าวสารตลาดแรงงาน

สู่ตำบล หมู่บ้าน

ศูนย์บริหารข้อมูลตลาดแรงงานภาคใต้ ได้ดำเนินการตามโครงการขยายเครือข่ายข้อมูลข่าวสารตลาดแรงงานสู่ตำบล หมู่บ้านโดยมีวัตถุประสงค์เพื่อขยายเครือข่ายการให้บริการข้อมูลข่าวสารตลาดแรงงานให้ครอบคลุมถึงพื้นที่ระดับตำบล และหมู่บ้าน เป็นการให้บริการข้อมูลข่าวสารตลาดแรงงานผ่านเว็บไซต์ของกรมการจัดหางาน ซึ่งจะช่วยให้ประชาชนทุกกลุ่มได้รับข้อมูลข่าวสารตลาดแรงงานอย่างถูกต้อง และรวดเร็ว นำไปสู่ความสัมฤทธิ์ผลในการหางาน การมีงานทำ และมีรายได้เหมาะสมกับการดำรงชีวิตตามสภาพเศรษฐกิจและสังคมปัจจุบัน โดยส่งเจ้าหน้าที่ออกประชาสัมพันธ์ให้ความรู้การเข้าสู่ระบบข้อมูลข่าวสารตลาดแรงงานของกรมการจัดหางาน ผ่านเว็บไซต์ www.doe.go.th แก่เจ้าหน้าที่องค์กรปกครองส่วนท้องถิ่น และอาจารย์แนะแนวในสถานศึกษา เพื่อให้ทราบถึงวิธีการเรียกดูข้อมูลข่าวสารตลาดแรงงาน การให้บริการด้านต่าง ๆ ของกรมการจัดหางาน เช่น การลงทะเบียนสมัครงาน ข้อมูลตำแหน่งงานว่าง คำแนะนำการไปทำงานต่างประเทศ ข้อมูลด้านตลาดแรงงาน ข้อมูลการตรวจและคุ้มครองคนหางาน ข้อมูลการจัดระบบแรงงานต่างด้าว ฯลฯ โดยสามารถนำไปขยายผลแก่ประชาชน และนักเรียนที่อยู่ในพื้นที่ให้เข้าถึงบริการดังกล่าวได้อย่างกว้างขวางมากขึ้น เป็นการเปิดช่องทางอำนวยความสะดวกการเข้าถึงข้อมูลและการบริการของกรมฯ แก่ประชาชน

ปีงบประมาณ 2563 กองบริหารข้อมูลตลาดแรงงานกำหนดเป้าหมายให้ศูนย์บริหารข้อมูลตลาดแรงงานภาคใต้ ดำเนินการในพื้นที่ 8 จังหวัด ได้แก่ จังหวัดนครศรีธรรมราช จังหวัดสุราษฎร์ธานี จังหวัดชุมพร จังหวัดสงขลา จังหวัดกระบี่ จังหวัดพังงา จังหวัดพัทลุง และจังหวัดตรัง มีเป้าหมาย จำนวน 216 แห่ง ซึ่งศูนย์ฯ สามารถดำเนินการได้ จำนวน 217 แห่ง จำแนกเป็นสถานศึกษา จำนวน 142 แห่ง องค์กรบริหารส่วนตำบล/เทศบาล จำนวน 67 แห่ง และหน่วยงานอื่นๆ จำนวน 8 แห่ง โดยเจ้าหน้าที่ออกแนะนำการให้บริการข้อมูลข่าวสารตลาดแรงงานของกรมการจัดหางานผ่านเว็บไซต์ www.doe.go.th แจกแผ่นและถุงผ้าคู่มือ/โปสเตอร์แนะนำบริการข้อมูลดังกล่าว รวมทั้งมีการสอบถามกลุ่มเป้าหมายถึงการรับรู้ข้อมูลข่าวสารตลาดแรงงานและการนำข้อมูลไปใช้ประโยชน์ สามารถสรุปผลได้ดังนี้

ผลการดำเนินงาน จำนวน 8 จังหวัด



ศูนย์บริหารข้อมูลตลาดแรงงานภาคใต้ รับผิดชอบ 14 จังหวัด ได้แก่ จังหวัดนครศรีธรรมราช จังหวัดกระบี่ จังหวัดพังงา จังหวัดภูเก็ต จังหวัดสุราษฎร์ธานี จังหวัดระนอง จังหวัดชุมพร จังหวัดสงขลา จังหวัดสตูล จังหวัดตรัง จังหวัดพัทลุง จังหวัดปัตตานี จังหวัดยะลา และจังหวัดนราธิวาส

กำหนดกลุ่มเป้าหมายในปีงบประมาณ 2563 จำนวน 8 จังหวัด 216 แห่ง ผลการดำเนินงาน 217 แห่ง ดังนี้ เทศบาลนคร/เมือง/ตำบล และ องค์การบริหารส่วนตำบล จำนวน 67 แห่ง และสถานศึกษา จำนวน 142 แห่ง หน่วยงานอื่นๆ จำนวน 8 แห่ง รวมทั้งสิ้น 217 แห่ง จำแนกเป็นรายจังหวัดได้ ดังนี้

1. จังหวัดนครศรีธรรมราช แนะนำการเข้าใช้บริการข้อมูลข่าวสารตลาดแรงงานผ่าน website แก่เจ้าหน้าที่องค์กรปกครองส่วนท้องถิ่น อาจารย์แนะแนวและเจ้าหน้าที่หน่วยงานอื่นๆ ทั้งสิ้น จำนวน 91 แห่ง แบ่งเป็นเทศบาลเมือง/ตำบล 8 แห่ง องค์การบริหารส่วนตำบล 14 แห่ง สถานศึกษา 61 แห่ง และหน่วยงาน อื่นๆ จำนวน 8 แห่ง

2. จังหวัดสุราษฎร์ธานี แนะนำการเข้าใช้บริการข้อมูลข่าวสารตลาดแรงงานผ่าน website แก่เจ้าหน้าที่องค์กรปกครองส่วนท้องถิ่น ทั้งสิ้นจำนวน 8 แห่ง

3. จังหวัดชุมพร แนะนำการเข้าใช้บริการข้อมูลข่าวสารตลาดแรงงานผ่าน website แก่เจ้าหน้าที่องค์กรปกครองส่วนท้องถิ่น และอาจารย์แนะแนวทั้งสิ้น จำนวน 30 แห่ง แบ่งเป็นองค์การบริหาร ส่วนท้องถิ่น จำนวน 4 แห่ง และสถานศึกษา จำนวน 26 แห่ง

4. จังหวัดสงขลา แนะนำการเข้าใช้บริการข้อมูลข่าวสารตลาดแรงงานผ่าน website แก่อาจารย์แนะแนวในสถานศึกษาทั้งสิ้น จำนวน 55 แห่ง

5. จังหวัดกระบี่ แนะนำการเข้าใช้บริการข้อมูลข่าวสารตลาดแรงงานผ่าน website แก่เจ้าหน้าที่องค์กรปกครองส่วนท้องถิ่น ทั้งสิ้นจำนวน 7 แห่ง

6. จังหวัดพังงา แนะนำการเข้าใช้บริการข้อมูลข่าวสารตลาดแรงงานผ่าน website แก่เจ้าหน้าที่องค์กรปกครองส่วนท้องถิ่นทั้งสิ้น จำนวน 9 แห่ง แบ่งเป็นเทศบาลตำบล จำนวน 1 แห่ง องค์การ บริหารส่วนตำบล จำนวน 8 แห่ง

7. จังหวัดพัทลุง แนะนำการเข้าใช้บริการข้อมูลข่าวสารตลาดแรงงานผ่าน website แก่เจ้าหน้าที่องค์กรปกครองส่วนท้องถิ่นทั้งสิ้น จำนวน 9 แห่ง แบ่งเป็นเทศบาลตำบล 3 แห่ง และองค์การ บริหารส่วนตำบล 6 แห่ง

8. จังหวัดตรัง แนะนำการเข้าใช้บริการข้อมูลข่าวสารตลาดแรงงานผ่าน Website เจ้าหน้าที่องค์กรปกครองส่วนท้องถิ่นทั้งสิ้น จำนวน 8 แห่ง แบ่งเป็นเทศบาลตำบล 1 แห่ง และองค์การบริหาร ส่วนตำบล 7 แห่ง

การรับรู้ข้อมูลข่าวสารตลาดแรงงานก่อนดำเนินโครงการขยายเครือข่ายข้อมูลข่าวสารตลาดแรงงาน
สู่ตำบล หมู่บ้าน (แบบ 1)

1. กลุ่มเป้าหมาย

กลุ่มเป้าหมายที่ตอบแบบสอบถาม มีจำนวนทั้งสิ้น 217 คน โดยจำแนกเป็นเจ้าหน้าที่องค์การบริหารส่วนตำบล/เทศบาล จำนวน 67 คน คิดเป็นร้อยละ 30.9 ครู อาจารย์ในสถานศึกษา 142 คน คิดเป็นร้อยละ 65.4 และเจ้าหน้าที่หน่วยงานอื่นๆ จำนวน 8 คน ร้อยละ 3.7 (ตารางที่ 1,2)

ตารางที่ 1 แสดงจำนวนกลุ่มเป้าหมายจำแนกตามสถานะ

ผู้ตอบแบบประเมิน	จำนวน (คน)	ร้อยละ
เจ้าหน้าที่องค์การบริหารส่วนตำบล/เทศบาล	67	30.9
อาจารย์ในสถานศึกษา	142	65.4
เจ้าหน้าที่หน่วยงานอื่นๆ	8	3.7
รวม	217	100.0

ตารางที่ 2 แสดงจำนวนกลุ่มเป้าหมายจำแนกตามรายจังหวัด

รายจังหวัด	แห่ง/คน	ร้อยละ
นครศรีธรรมราช	91	41.9
กระบี่	7	3.2
พังงา	9	4.2
สุราษฎร์ธานี	8	3.7
ชุมพร	30	13.8
สงขลา	55	25.3
ตรัง	8	3.7
พัทลุง	9	4.2
รวม	217	100.00

2. การรับรู้ข้อมูลข่าวสารตลาดแรงงาน

2.1 การรับรู้ข้อมูลข่าวสารตลาดแรงงานผ่านสื่อต่างๆ ของกลุ่มเป้าหมายก่อนดำเนินโครงการขยายเครือข่ายข้อมูลข่าวสารตลาดแรงงานสู่ตำบล หมู่บ้าน พบว่า โดยภาพรวมแล้วกลุ่มเป้าหมายมีการรับรู้ข้อมูลข่าวสารตลาดแรงงานผ่านอินเทอร์เน็ต มากที่สุด คิดเป็นร้อยละ 78.8 รองลงมารับรู้ผ่านวารสาร/สิ่งพิมพ์ ร้อยละ 71.6 ผ่านโทรทัศน์ ร้อยละ 68.0 ผ่านสื่อบุคคล ร้อยละ 63.4 ผ่านวิทยุ/วิทยุชุมชน ร้อยละ 57.8 และผ่านหอกระจายข่าว ร้อยละ 51.0 มีรายละเอียดดังนี้ (ตารางที่ 3)

ตารางที่ 3 ความคิดเห็นเกี่ยวกับการได้รับข้อมูลข่าวสารตลาดแรงงานผ่านสื่อต่าง ๆ

ช่องทางการรับรู้ข้อมูล	ระดับการรับรู้ข้อมูลข่าวสารตลาดแรงงานผ่านสื่อ						
	มากที่สุด	มาก	ปานกลาง	น้อย	น้อยที่สุด	\bar{x}	ร้อยละ
วารสาร/สิ่งพิมพ์	24 (11.1)	101 (46.5)	71 (32.7)	19 (8.8)	2 (0.9)	3.58	71.6
อินเทอร์เน็ต	56 (25.8)	98 (45.2)	59 (27.2)	4 (1.8)	0 (0.0)	3.94	78.8
โทรทัศน์	18 (8.3)	73 (33.6)	104 (47.9)	22 (10.1)	0 (0.0)	3.40	68.0
วิทยุ/วิทยุชุมชน	5 (2.3)	39 (18.0)	110 (50.7)	54 (24.9)	9 (4.1)	2.89	57.8
สื่อบุคคล	14 (6.5)	59 (27.2)	98 (45.2)	42 (19.4)	4 (1.8)	3.17	63.4
หอกระจายข่าว	1 (0.5)	32 (14.7)	81 (37.3)	75 (34.6)	28 (12.9)	2.55	51.0

1) วารสาร/สิ่งพิมพ์ กลุ่มเป้าหมายมีการรับรู้อยู่ในระดับมาก คิดเป็นร้อยละ 46.5 รองลงมาระดับปานกลาง ร้อยละ 32.7 ระดับมากที่สุด ร้อยละ 11.1 ระดับน้อย ร้อยละ 8.8 และระดับน้อยที่สุด ร้อยละ 0.9 โดยเฉลี่ยแล้วกลุ่มเป้าหมาย รับรู้ผ่านทางวารสาร/สิ่งพิมพ์ ร้อยละ 71.6 (ค่าเฉลี่ยเท่ากับ 3.58)

2) อินเทอร์เน็ต กลุ่มเป้าหมายมีการรับรู้อยู่ในระดับมาก คิดเป็นร้อยละ 45.2 รองลงมาระดับปานกลาง ร้อยละ 27.2 ระดับมากที่สุด ร้อยละ 25.8 และระดับน้อย ร้อยละ 1.8 โดยเฉลี่ยแล้วกลุ่มเป้าหมายมีการรับรู้ผ่านทางอินเทอร์เน็ต ร้อยละ 78.8 (ค่าเฉลี่ยเท่ากับ 3.94)

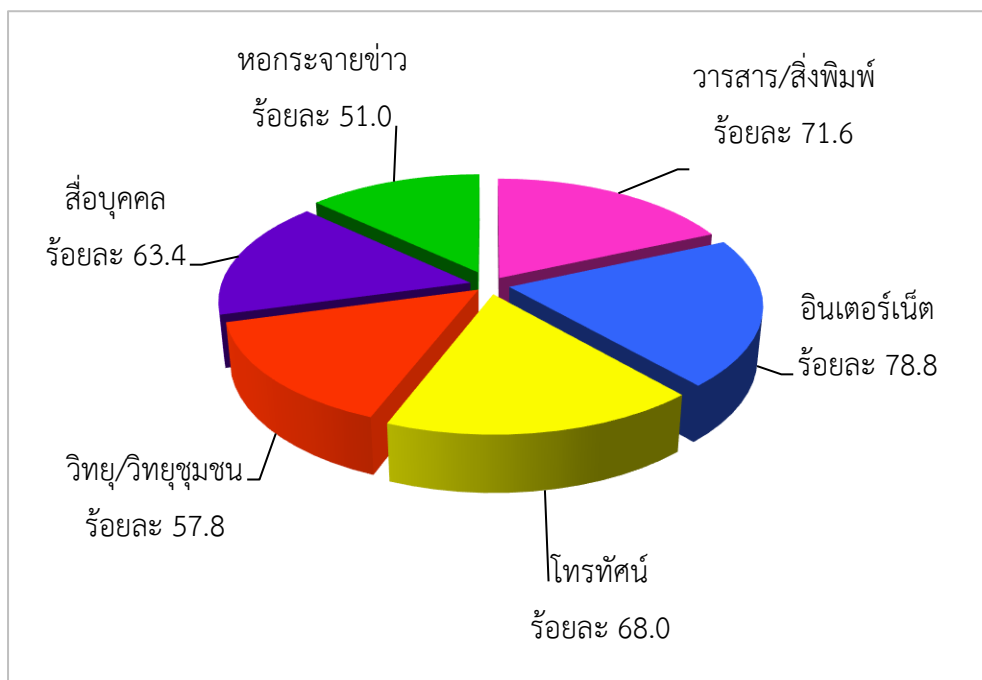
3) โทรทัศน์ กลุ่มเป้าหมายมีการรับรู้อยู่ในระดับปานกลาง คิดเป็นร้อยละ 47.9 รองลงมาระดับมาก ร้อยละ 33.6 ระดับน้อย ร้อยละ 10.1 และระดับมากที่สุด ร้อยละ 8.3 โดยเฉลี่ยแล้วกลุ่มเป้าหมายมีการรับรู้ผ่านทางโทรทัศน์ ร้อยละ 68.0 (ค่าเฉลี่ยเท่ากับ 3.40)

4) วิทยุ/วิทยุชุมชน กลุ่มเป้าหมายมีการรับรู้อยู่ในระดับปานกลาง คิดเป็นร้อยละ 50.7 รองลงมาระดับน้อย ร้อยละ 24.9 ระดับมาก ร้อยละ 18.0 ระดับน้อยที่สุด ร้อยละ 4.1 และระดับมากที่สุด ร้อยละ 2.3 โดยเฉลี่ยแล้วกลุ่มเป้าหมายมีการรับรู้ผ่านทางวิทยุ/วิทยุชุมชน ร้อยละ 57.8 (ค่าเฉลี่ยเท่ากับ 2.89)

5) สื่อบุคคล กลุ่มเป้าหมายมีการรับรู้อยู่ในระดับปานกลาง คิดเป็นร้อยละ 45.2 รองลงมาระดับมาก ร้อยละ 27.2 ระดับน้อย ร้อยละ 19.4 ระดับมากที่สุด ร้อยละ 6.5 และระดับน้อยที่สุด ร้อยละ 1.8 โดยเฉลี่ยแล้วกลุ่มเป้าหมายมีการรับรู้ผ่านทางสื่อบุคคล ร้อยละ 63.4 (ค่าเฉลี่ยเท่ากับ 3.17)

6) หอกระจายข่าว กลุ่มเป้าหมายมีการรับรู้อยู่ในระดับปานกลาง คิดเป็นร้อยละ 37.3 รองลงมาในระดับน้อย ร้อยละ 34.6 ระดับมาก ร้อยละ 14.7 ระดับน้อยที่สุด ร้อยละ 12.9 และระดับมากที่สุด ร้อยละ 0.5 โดยเฉลี่ยแล้วกลุ่มเป้าหมายมีการรับรู้ผ่านทางหอกระจายข่าว ร้อยละ 51.0 (ค่าเฉลี่ยเท่ากับ 2.55)

แผนภูมิ แสดงการรับรู้ข้อมูลข่าวสารตลาดแรงงานผ่านสื่อต่าง ๆ



จากการสอบถามกลุ่มเป้าหมาย พบว่า ต้องการให้เผยแพร่ข้อมูลผ่านทางเฟซบุ๊ก (Facebook) มากที่สุด จำนวน 178 คน คิดเป็นร้อยละ 82.0 รองลงมาต้องการให้เผยแพร่ทางไลน์ (Line) จำนวน 168 คน คิดเป็นร้อยละ 77.4 ทางอีเมล (e-mail) จำนวน 92 คน คิดเป็นร้อยละ 42.4 และทางอาสาสมัครแรงงาน จำนวน 28 คน คิดเป็นร้อยละ 12.9 ตามลำดับ (ตารางที่ 4)

ตารางที่ 4 ช่องทางที่ต้องการให้มีการเผยแพร่ข้อมูลข่าวสารตลาดแรงงานเพิ่มเติม

ช่องทาง	จำนวน	ร้อยละ
ทางไลน์ (Line)	168	77.4
ทางอีเมล (e-mail)	92	42.4
ทางเฟซบุ๊ก (Facebook)	178	82.0
ทางอาสาสมัครแรงงาน	28	12.9

2.2 การใช้บริการข้อมูลข่าวสารตลาดแรงงานผ่านเว็บไซต์กรมการจัดหางาน www.doe.go.th

จากการสอบถามกลุ่มเป้าหมายจำนวน 217 คน พบว่า กลุ่มเป้าหมายทราบว่าเว็บไซต์กรมการจัดหางาน จำนวน 146 คน (ร้อยละ 67.3) ไม่ทราบ จำนวน 71 คน (ร้อยละ 32.7) ซึ่งกลุ่มที่ทราบว่าเว็บไซต์กรมการจัดหางานนั้น ได้มีการใช้บริการข้อมูลข่าวสารตลาดแรงงานในด้านข้อมูลแนะแนวอาชีพมากที่สุด จำนวน 131 คน คิดเป็นร้อยละ 60.4 รองลงมาข้อมูลด้านตลาดแรงงาน (LMI) จำนวน 115 คน คิดเป็นร้อยละ 53.0 ข้อมูลตำแหน่งงานในประเทศ จำนวน 89 คน คิดเป็นร้อยละ 41.0 ข้อมูลการบริการด้านการไปทำงานต่างประเทศ ข้อมูลการจัดระบบแรงงานต่างด้าว จำนวน 44 คน คิดเป็นร้อยละ 20.3 และ ข้อมูลการตรวจและคุ้มครองคนหางาน จำนวน 32 คน คิดเป็นร้อยละ 14.7 (ตารางที่ 5)

ตารางที่ 5 แสดงการใช้บริการข้อมูลข่าวสารตลาดแรงงานผ่านเว็บไซต์กรมการจัดหางาน

หัวข้อ	จำนวน	ร้อยละ
ข้อมูลตำแหน่งงานในประเทศ	89	41.0
ข้อมูลแนะแนวอาชีพ	131	60.4
ข้อมูลการไปทำงานต่างประเทศ	44	20.3
ข้อมูลด้านตลาดแรงงาน (LMI)	115	53.0
ข้อมูลการตรวจและคุ้มครองคนหางาน	32	14.7
ข้อมูลการจัดระบบแรงงานต่างด้าว	44	20.3

2.3 เว็บไซต์ของหน่วยงานกลุ่มเป้าหมายมีเว็บไซต์เพื่อเผยแพร่ประชาสัมพันธ์ข้อมูลข่าวสารและให้บริการ

จากการสอบถามกลุ่มเป้าหมาย จำนวน 217 คน พบว่า หน่วยงานมีเว็บไซต์เพื่อเผยแพร่ประชาสัมพันธ์ข้อมูลข่าวสาร จำนวน 110 แห่ง คิดเป็นร้อยละ 50.7 และหน่วยงานที่ไม่มีเว็บไซต์ จำนวน 107 แห่ง คิดเป็นร้อยละ 49.3

2.4 ข้อเสนอแนะอื่น ๆ

- ควรเผยแพร่ข่าวสารผ่านช่องทางโทรทัศน์ให้มากขึ้น
- ต้องการให้เจ้าหน้าที่ที่รับผิดชอบมาร่วมให้ความรู้กับนักเรียนและผู้ที่เกี่ยวข้อง
- ต้องการให้เจ้าหน้าที่มาแนะแนวอาชีพให้กับนักเรียนระดับมัธยมศึกษาตอนต้นเพื่อที่จะให้นักเรียนได้มีข้อมูลประกอบการตัดสินใจเลือกศึกษาสายอาชีพหรือสายวิชาการ
- ควรมีการสร้างกลุ่มเพื่อเป็นช่องทางในการรับข่าวสารตลาดแรงงานได้ทุกวัน

การใช้ประโยชน์และระดับความพึงพอใจที่มีต่อข้อมูลข่าวสารตลาดแรงงานผ่านเว็บไซต์
กรมการจัดหางาน (แบบ 2)

1. กลุ่มเป้าหมาย

กลุ่มเป้าหมายที่แจกแบบสอบถาม มีจำนวนทั้งสิ้น 217 คน ได้รับแบบสอบถามกลับคืนมา จำนวน 208 คน จำแนกผู้ตอบแบบสอบถามเป็นเจ้าหน้าที่องค์การบริหารส่วนตำบล/เทศบาล จำนวน 66 คน คิดเป็นร้อยละ 31.7 อาจารย์ในสถานศึกษา 109 คน คิดเป็นร้อยละ 52.4 นักเรียน จำนวน 31 คน คิดเป็นร้อยละ 14.9 และประชาชน จำนวน 2 คน คิดเป็นร้อยละ 1.0 เป็นชาย จำนวน 63 คน ร้อยละ 30.3 และหญิง จำนวน 145 คน ร้อยละ 69.7 (ตารางที่ 1)

ตารางที่ 1 แสดงจำนวนกลุ่มเป้าหมายจำแนกตามสถานะ

ผู้ตอบแบบสอบถาม	จำนวน (แห่ง)	ร้อยละ
เจ้าหน้าที่องค์การบริหารส่วนตำบล/เทศบาล	66	31.7
อาจารย์ในสถานศึกษา	109	52.4
นักเรียน	31	14.9
ประชาชน	2	1.0
รวม	208	100.0

2. การใช้ประโยชน์จากข้อมูลข่าวสารตลาดแรงงาน

2.1 กลุ่มเป้าหมายมีความเห็นว่าโครงการขยายเครือข่ายข้อมูลข่าวสารตลาดแรงงานสู่ตำบล หมู่บ้าน มีประโยชน์ในระดับปานกลาง คิดเป็นร้อยละ 42.3 รองลงมาในระดับมาก คิดเป็นร้อยละ 35.6 ระดับมากที่สุดและระดับน้อยเท่ากันคือ ร้อยละ 11.1 (ตารางที่ 2)

ตารางที่ 2 แสดงความคิดเห็นเกี่ยวกับประโยชน์ที่ได้รับจากโครงการขยายเครือข่ายข้อมูลข่าวสารตลาดแรงงานสู่ตำบล หมู่บ้าน

ระดับ	จำนวน	ร้อยละ
มากที่สุด	23	11.1
มาก	74	35.6
ปานกลาง	88	42.3
น้อย	23	11.1
รวม	208	100.0

2.2 ประโยชน์ที่ได้รับจากโครงการขยายเครือข่ายข้อมูลข่าวสารตลาดแรงงาน สู้ตำบล หมู่บ้าน

กลุ่มเป้าหมายมีความคิดเห็นว่า โครงการนี้มีประโยชน์ คือ มีข้อมูลข่าวสารตลาดแรงงาน สำหรับเผยแพร่แก่นักเรียน นักศึกษา ประชาชนทั่วไปในท้องถิ่นมากที่สุด คิดเป็นร้อยละ 73.6 รองลงมา ลดค่าใช้จ่ายและระยะเวลาในการหางาน คิดเป็นร้อยละ 66.8 และทำให้เข้าถึงข้อมูลข่าวสารได้ง่ายและรวดเร็วขึ้น คิดเป็นร้อยละ 60.1 (ตารางที่ 3)

ตารางที่ 3 แสดงประโยชน์ที่คาดว่าจะได้รับจากโครงการขยายเครือข่ายข้อมูลข่าวสาร ตลาดแรงงานสู้ตำบล หมู่บ้าน

ประโยชน์ที่ได้รับ	จำนวน(คน)	ร้อยละ
ลดค่าใช้จ่าย และระยะเวลาในการหางาน	139	66.8
ทำให้มีข้อมูลข่าวสารตลาดแรงงานสำหรับเผยแพร่แก่นักเรียน นักศึกษา ประชาชนทั่วไปในท้องถิ่น	153	73.6
ทำให้เข้าถึงข้อมูลข่าวสารได้ง่ายและรวดเร็วขึ้น	125	60.1

* หมายเหตุ : ตอบได้มากกว่า 1 ข้อ

2.3 ความถี่ในการเข้าใช้บริการค้นหาหรือดูข้อมูลข่าวสารตลาดแรงงานในเว็บไซต์ของ กรมการจัดหางาน (www.doe.go.th)

จากการสอบถามกลุ่มเป้าหมาย พบว่า มีการเข้าใช้บริการค้นหาข้อมูลข่าวสาร ตลาดแรงงานเพียงครั้งเดียวมากที่สุด จำนวน 89 คน คิดเป็นร้อยละ 42.8 รองลงมา ใช้วันละครั้ง จำนวน 50 คน ร้อยละ 24.0 ไม่เคยใช้บริการ จำนวน 45 คน ร้อยละ 21.6 และเข้าใช้บริการมากกว่าวันละครั้ง จำนวน 24 คน ร้อยละ 11.5 ตามลำดับ (ตารางที่ 4)

ตารางที่ 4 แสดงระดับความถี่ในการเข้าใช้บริการค้นหาหรือดูข้อมูลข่าวสารตลาดแรงงาน

ระดับความถี่	จำนวน	ร้อยละ
ใช้วันละครั้ง	50	24.0
ใช้มากกว่าวันละครั้ง	24	11.5
เคยใช้ครั้งเดียว	89	42.8
ไม่เคยใช้	45	21.6
รวม	208	100.0

2.4 การใช้บริการข้อมูลข่าวสารตลาดแรงงานผ่านเว็บไซต์กรมการจัดหางานในด้านต่างๆ

ข้อมูลข่าวสารตลาดแรงงานที่กลุ่มเป้าหมายมีการใช้บริการมากที่สุด คือ ข้อมูลแนะแนวอาชีพ คิดเป็นร้อยละ 71.2 รองลงมาข้อมูลตำแหน่งงานในประเทศ ร้อยละ 69.4 ข้อมูลการตรวจและคุ้มครองคนหางาน ร้อยละ 64.2 ข้อมูลด้านตลาดแรงงาน (LMI) ร้อยละ 62.6 ข้อมูลการจัดระบบแรงงานต่างด้าว ร้อยละ 58.6 และข้อมูลการไปทำงานต่างประเทศ ร้อยละ 54.8 (ตารางที่ 5)

ตารางที่ 5 การใช้ข้อมูลข่าวสารตลาดแรงงานผ่านเว็บไซต์ของกรมการจัดหางานในด้านต่าง ๆ

ข้อมูลข่าวสารตลาดแรงงาน	ระดับการใช้ข้อมูลข่าวสารตลาดแรงงาน						
	มากที่สุด	มาก	ปานกลาง	น้อย	น้อยที่สุด	\bar{x}	ร้อยละ
ข้อมูลตำแหน่งงานในประเทศ	27 (13.0)	93 (44.7)	53 (25.5)	22 (10.6)	13 (6.3)	3.47	69.4
ข้อมูลแนะแนวอาชีพ	32 (15.4)	81 (38.9)	75 (36.1)	12 (5.8)	8 (3.8)	3.56	71.2
ข้อมูลการไปทำงานต่างประเทศ	8 (3.8)	43 (20.7)	78 (37.5)	45 (21.6)	34 (16.3)	2.74	54.8
ข้อมูลด้านตลาดแรงงาน (LMI)	17 (8.2)	63 (30.3)	72 (34.6)	43 (20.7)	13 (6.3)	3.13	62.6
ข้อมูลการตรวจและคุ้มครองคนหางาน	28 (13.5)	49 (23.6)	83 (39.9)	36 (17.3)	12 (5.8)	3.21	64.2
ข้อมูลการจัดระบบแรงงานต่างด้าว	17 (8.2)	52 (25.0)	70 (33.7)	39 (18.8)	30 (14.4)	2.93	58.6

(1) **ข้อมูลตำแหน่งงานในประเทศ** มีการใช้บริการอยู่ในระดับมาก คิดเป็นร้อยละ 44.7 รองลงมาในระดับปานกลาง ร้อยละ 25.5 ระดับมากที่สุด ร้อยละ 13.0 ระดับน้อย ร้อยละ 10.6 และระดับน้อยที่สุด ร้อยละ 6.3 โดยเฉลี่ยแล้วกลุ่มเป้าหมายมีการใช้บริการข้อมูลตำแหน่งงานในประเทศ ร้อยละ 69.4 (ค่าเฉลี่ยเท่ากับ 3.47)

(2) **ข้อมูลแนะแนวอาชีพ** มีการใช้บริการอยู่ในระดับมาก คิดเป็นร้อยละ 38.9 รองลงมาในระดับปานกลาง ร้อยละ 36.1 ระดับมากที่สุด ร้อยละ 15.4 ระดับน้อย ร้อยละ 5.8 และระดับน้อยที่สุด ร้อยละ 3.8 โดยเฉลี่ยแล้วกลุ่มเป้าหมายมีการใช้บริการข้อมูลแนะแนวอาชีพ ร้อยละ 71.2 (ค่าเฉลี่ยเท่ากับ 3.56)

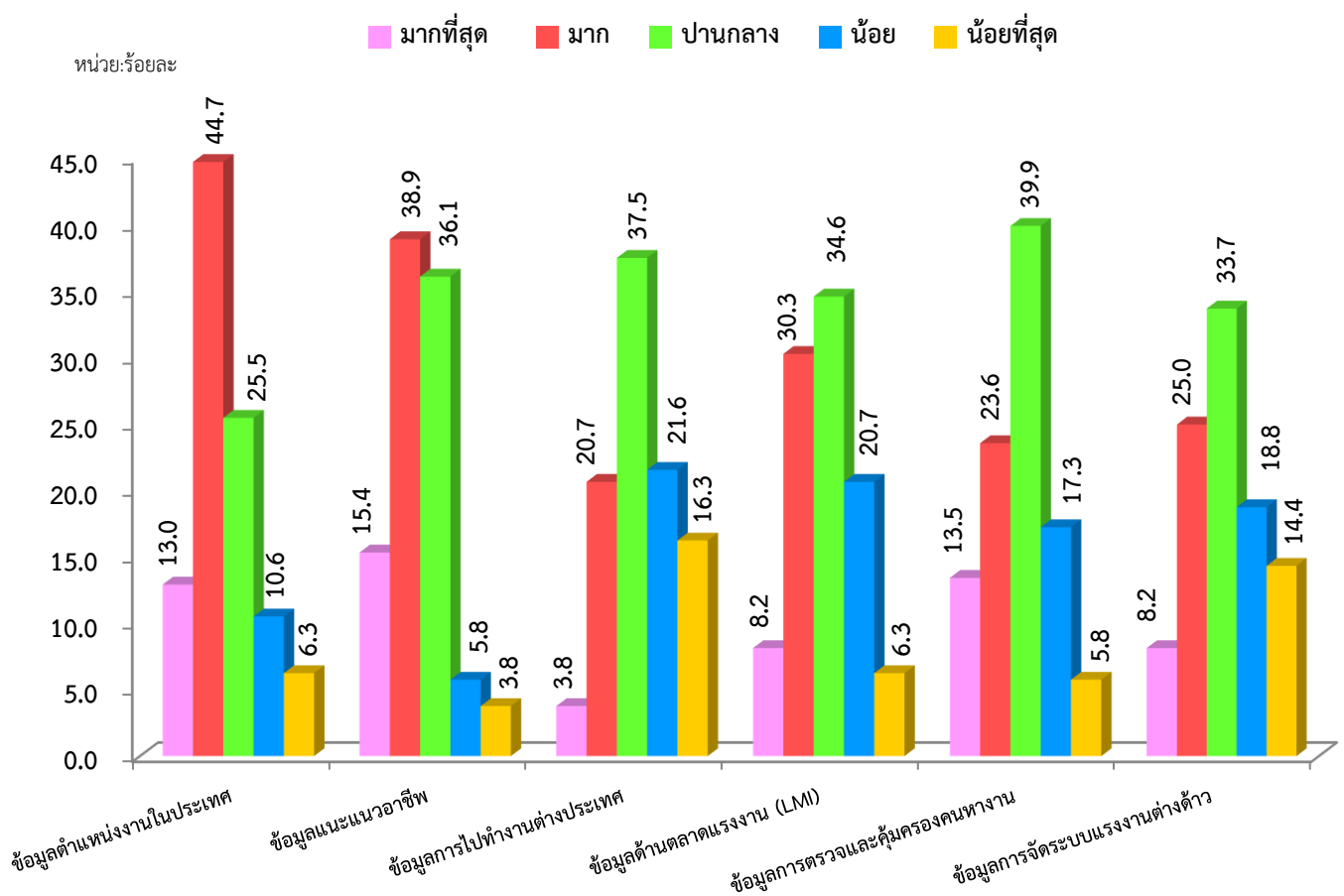
(3) **ข้อมูลการไปทำงานต่างประเทศ** มีการใช้บริการอยู่ในระดับปานกลาง คิดเป็นร้อยละ 37.5 รองลงมาในระดับน้อย ร้อยละ 21.6 ระดับมาก ร้อยละ 20.7 ระดับน้อยที่สุด ร้อยละ 16.3 และระดับมากที่สุด ร้อยละ 3.8 โดยเฉลี่ยแล้วกลุ่มเป้าหมายมีการใช้บริการข้อมูลการไปทำงานต่างประเทศ ร้อยละ 54.8 (ค่าเฉลี่ยเท่ากับ 2.74)

(4) ข้อมูลด้านตลาดแรงงาน (LMI) มีการใช้บริการอยู่ในระดับปานกลาง คิดเป็นร้อยละ 34.6 รองลงมาระดับมาก ร้อยละ 30.3 ระดับน้อย ร้อยละ 20.7 ระดับมากที่สุด ร้อยละ 8.2 และระดับน้อยที่สุด ร้อยละ 6.3 โดยเฉลี่ยแล้วกลุ่มเป้าหมายมีการใช้บริการข้อมูลด้านตลาดแรงงาน (LMI) ร้อยละ 62.6 (ค่าเฉลี่ยเท่ากับ 3.13)

(5) ข้อมูลการตรวจและคุ้มครองคนหางาน มีการใช้บริการอยู่ในระดับปานกลาง คิดเป็นร้อยละ 39.9 รองลงมาระดับมาก ร้อยละ 23.6 ระดับน้อย ร้อยละ 17.3 ระดับมากที่สุด ร้อยละ 13.5 และระดับน้อยที่สุด ร้อยละ 5.8 โดยเฉลี่ยแล้วกลุ่มเป้าหมายมีการใช้บริการข้อมูลการตรวจและคุ้มครองคนหางาน ร้อยละ 64.2 (ค่าเฉลี่ยเท่ากับ 3.21)

(6) ข้อมูลการจัดระบบแรงงานต่างด้าว มีการใช้บริการอยู่ในระดับปานกลาง คิดเป็นร้อยละ 33.7 รองลงมาระดับมาก ร้อยละ 25.0 ระดับน้อย ร้อยละ 18.8 ระดับน้อยที่สุด ร้อยละ 14.4 และระดับมากที่สุด ร้อยละ 8.2 โดยเฉลี่ยแล้วกลุ่มเป้าหมายมีการใช้บริการข้อมูลการจัดระบบแรงงานต่างด้าว ร้อยละ 58.6 (ค่าเฉลี่ยเท่ากับ 2.93)

แผนภูมิ แสดงระดับการให้บริการข้อมูลข่าวสารตลาดแรงงานผ่านเว็บไซต์กรมการจัดหางาน



2.5 ความสะดวกรวดเร็วในการเข้าถึงหน้าเว็บไซต์ของกรมการจัดหางาน (www.doe.go.th)

จากการสอบถามกลุ่มเป้าหมายถึงความสะดวก รวดเร็วในการเข้าถึงหน้าเว็บไซต์กรมการจัดหางาน พบว่า กลุ่มเป้าหมายมีความสะดวกรวดเร็วในระดับมาก คิดเป็นร้อยละ 51.9 รองลงมา ระดับปานกลาง คิดเป็นร้อยละ 31.3 ระดับมากที่สุด คิดเป็นร้อยละ 7.2 ระดับน้อยที่สุด คิดเป็นร้อยละ 6.7 และระดับน้อยที่สุด คิดเป็นร้อยละ 2.9 (ตารางที่ 6)

ตารางที่ 6 แสดงระดับความสะดวกรวดเร็วในการเข้าถึงหน้าเว็บไซต์กรมการจัดหางาน

ระดับ	จำนวน	ร้อยละ
มากที่สุด	15	7.2
มาก	108	51.9
ปานกลาง	65	31.3
น้อย	14	6.7
น้อยที่สุด	6	2.9
รวม	208	100.0

2.6 การเชื่อมโยงเว็บไซต์ของกองบริหารข้อมูลตลาดแรงงาน

จากการขอความร่วมมือสถานศึกษาและองค์การบริหารส่วนท้องถิ่นเพื่อเชื่อมโยงเว็บไซต์ของกองฯ พบว่า กลุ่มเป้าหมายได้ทำการเชื่อมโยงเว็บไซต์กองบริหารข้อมูลตลาดแรงงาน <http://lmi.doe.go.th> (แบนเนอร์ “ข่าวสารตลาดแรงงาน”) จำนวน 33 แห่ง คิดเป็นร้อยละ 15.9 และยังไม่ได้เชื่อมโยงเว็บไซต์เพื่อเข้าใช้บริการข้อมูลข่าวสารตลาดแรงงาน จำนวน 175 แห่ง คิดเป็นร้อยละ 84.1

2.7 ระดับความพึงพอใจต่อการให้บริการข้อมูลข่าวสารตลาดแรงงานผ่านเว็บไซต์กรมการจัดหางาน และกองบริหารข้อมูลตลาดแรงงาน

จากการสอบถามความคิดเห็น พบว่า กลุ่มเป้าหมายมีความพึงพอใจต่อการให้บริการข้อมูลข่าวสารตลาดแรงงานในด้านความถูกต้องของข้อมูลมากที่สุด คิดเป็นร้อยละ 76.8 รองลงมาคือ รูปแบบและเนื้อหาของข้อมูล ร้อยละ 76.0 ข้อมูลมีประโยชน์และตรงตามความต้องการ ร้อยละ 74.4 ข้อมูลที่เผยแพร่มีความรวดเร็วและทันต่อเหตุการณ์ และข้อมูลที่ได้รับบริการมีความจำเป็นต่อหน่วยงานเท่ากันคือ ร้อยละ 72.8 โดยมีรายละเอียด ดังนี้

ตารางที่ 7 ระดับของความพึงพอใจต่อการให้บริการข้อมูลข่าวสารตลาดแรงงานผ่านเว็บไซต์ของกรมการจัดหางาน (www.doe.go.th) และกองบริหารข้อมูลตลาดแรงงาน (http://www.lmi.doe.go.th/lmia)

ประเด็นวัดความพึงพอใจ	ระดับความพึงพอใจต่อการให้บริการข้อมูลข่าวสารตลาดแรงงาน						
	มากที่สุด	มาก	ปานกลาง	น้อย	น้อยที่สุด	\bar{x}	ร้อยละ
ข้อมูลที่ได้รับบริการมีความจำเป็นต่อหน่วยงานของท่าน	23 (11.1)	101 (48.6)	73 (35.1)	10 (4.8)	1 (0.5)	3.64	72.8
ประโยชน์ของข้อมูลที่ได้รับตรงตามความต้องการของท่านในการนำไปใช้งาน	38 (18.3)	88 (42.3)	68 (32.7)	14 (6.7)	0 (0.0)	3.72	74.4
ความรวดเร็วและทันต่อเหตุการณ์ในการนำเสนอ	19 (9.1)	104 (50.0)	77 (37.0)	8 (3.8)	0 (0.0)	3.64	72.8
ความถูกต้องของข้อมูล	31 (14.9)	118 (56.7)	54 (26.0)	5 (2.4)	0 (0.0)	3.84	76.8
รูปแบบ และเนื้อหาข้อมูล	37 (17.8)	101 (48.6)	63 (30.3)	6 (2.9)	1 (0.5)	3.80	76.0

(1) ข้อมูลที่ได้รับมีความจำเป็นต่อหน่วยงาน กลุ่มเป้าหมายมีความพึงพอใจในระดับมาก คิดเป็นร้อยละ 48.6 รองลงมาในระดับปานกลาง ร้อยละ 35.1 ระดับมากที่สุด ร้อยละ 11.1 ระดับน้อย ร้อยละ 4.8 และพึงพอใจในระดับน้อยที่สุด ร้อยละ 0.5 โดยเฉลี่ยแล้วกลุ่มเป้าหมายมีความพึงพอใจด้านข้อมูลที่ได้รับมีความจำเป็นต่อหน่วยงาน ร้อยละ 72.8 (ค่าเฉลี่ยเท่ากับ 3.64)

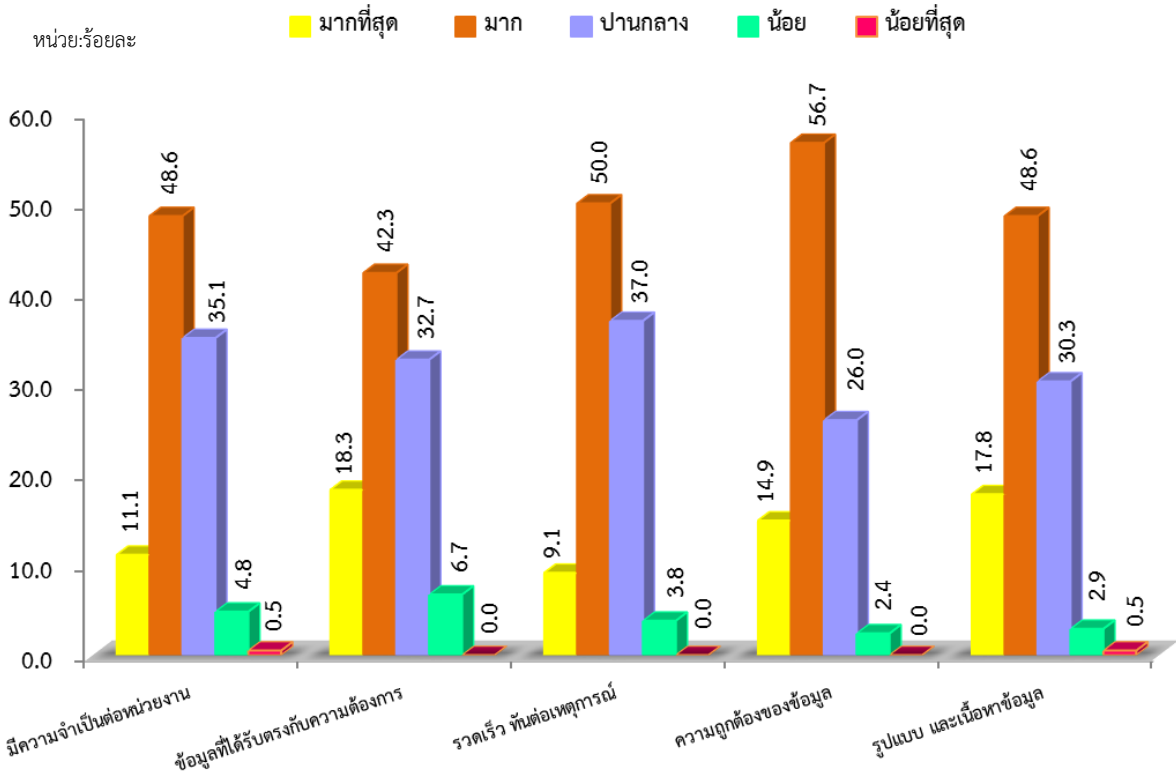
(2) ข้อมูลที่ได้รับเป็นประโยชน์ และตรงตามความต้องการในการนำไปใช้งาน กลุ่มเป้าหมายมีความพึงพอใจในระดับมาก คิดเป็นร้อยละ 42.3 รองลงมาในระดับปานกลาง ร้อยละ 32.7 ระดับมากที่สุด ร้อยละ 18.3 และระดับน้อย ร้อยละ 6.7 โดยเฉลี่ยแล้วกลุ่มเป้าหมายมีความพึงพอใจเกี่ยวกับประโยชน์ของข้อมูลที่ได้รับตรงตามความต้องการในการนำไปใช้งาน ร้อยละ 74.4 (ค่าเฉลี่ยเท่ากับ 3.72)

(3) ความรวดเร็วและทันต่อเหตุการณ์ในการนำเสนอ กลุ่มเป้าหมายมีความพึงพอใจในระดับมาก คิดเป็นร้อยละ 50.0 รองลงมาในระดับปานกลาง ร้อยละ 37.0 ระดับมากที่สุด ร้อยละ 9.1 และระดับน้อย ร้อยละ 3.8 โดยเฉลี่ยแล้วกลุ่มเป้าหมายมีความพึงพอใจในการนำเสนอรวดเร็วและทันต่อเหตุการณ์ ร้อยละ 72.8 (ค่าเฉลี่ยเท่ากับ 3.64)

(4) ความถูกต้องของข้อมูล กลุ่มเป้าหมายมีความพึงพอใจในระดับมาก คิดเป็นร้อยละ 56.7 รองลงมาในระดับปานกลาง ร้อยละ 26.0 ระดับมากที่สุด ร้อยละ 14.9 และระดับน้อย ร้อยละ 2.4 โดยเฉลี่ยแล้วกลุ่มเป้าหมายมีความพึงพอใจในความถูกต้องของข้อมูล ร้อยละ 76.8 (ค่าเฉลี่ยเท่ากับ 3.84)

(5) รูปแบบ และเนื้อหาข้อมูล กลุ่มเป้าหมายมีความพึงพอใจในระดับมาก คิดเป็นร้อยละ 48.6 รองลงมาระดับปานกลาง ร้อยละ 30.3 ระดับมากที่สุด ร้อยละ 17.8 ระดับน้อย ร้อยละ 2.9 และระดับน้อยที่สุด ร้อยละ 0.5 โดยเฉลี่ยแล้วกลุ่มเป้าหมายมีความพึงพอใจในรูปแบบและเนื้อหาข้อมูล ร้อยละ 76.0 (ค่าเฉลี่ยเท่ากับ 3.80)

แผนภูมิ แสดงระดับความพึงพอใจต่อการให้บริการข้อมูลข่าวสารตลาดแรงงาน
ผ่านเว็บไซต์กรมการจัดหางานและกองบริหารข้อมูลตลาดแรงงาน



2.8 การนำข้อมูลข่าวสารตลาดแรงงานไปเผยแพร่ต่อ

กลุ่มเป้าหมายที่นำข้อมูลข่าวสารตลาดแรงงานไปเผยแพร่ต่อ มีจำนวน 196 คน คิดเป็นร้อยละ 94.2 ในขณะที่ไม่นำไปเผยแพร่ต่อ จำนวน 12 คน คิดเป็นร้อยละ 5.8 (ตารางที่ 8)

ตารางที่ 8 แสดงการนำข้อมูลข่าวสารตลาดแรงงานไปเผยแพร่ต่อ

การเผยแพร่	จำนวน	ร้อยละ
เผยแพร่	196	94.2
ไม่เผยแพร่	12	5.8
รวม	208	100.0

กลุ่มเป้าหมายที่นำข้อมูลข่าวสารตลาดแรงงานไปเผยแพร่ต่อ จำนวน 196 คน จำแนกตามวิธีการเผยแพร่ โดยการติดบอร์ดประชาสัมพันธ์มากที่สุด ร้อยละ 92.8 รองลงมาเผยแพร่ ณ ห้องสมุด/ศูนย์บริการข้อมูลข่าวสารประจำตำบล ร้อยละ 27.4 และเผยแพร่ผ่านหอกระจายข่าว ร้อยละ 5.3 (ตารางที่ 9)

ตารางที่ 9 แสดงวิธีการเผยแพร่ข้อมูลข่าวสารตลาดแรงงาน

วิธีการเผยแพร่	จำนวน	ร้อยละ
ติดบอร์ดประชาสัมพันธ์	193	92.8
หอกระจายข่าว	11	5.3
ห้องสมุด/ศูนย์บริการข้อมูลข่าวสารประจำตำบล	57	27.4

หมายเหตุ : ตอบได้มากกว่า 1 ข้อ

2.9 ปัญหา/อุปสรรคในการใช้บริการข้อมูลข่าวสารตลาดแรงงานผ่านเว็บไซต์ www.doe.go.th

จากการสอบถามเกี่ยวกับปัญหาและอุปสรรคจากการใช้บริการข้อมูลข่าวสารตลาดแรงงานผ่านเว็บไซต์ของกรมการจัดหางาน ได้แก่ กลุ่มเป้าหมายขาดอุปกรณ์คอมพิวเตอร์ หรือมีแต่ไม่เพียงพอต่อการใช้งาน ระบบอินเทอร์เน็ตค่อนข้างช้า บางครั้งใช้งานไม่ได้ รวมทั้ง ข้อมูลที่เผยแพร่ไม่ตรงตามความต้องการและมีข้อมูลน้อยเกินไป

2.10 ข้อเสนอแนะ

กลุ่มเป้าหมายได้ให้ข้อเสนอแนะ ดังนี้

1. ควรมีการเผยแพร่อย่างต่อเนื่องและเผยแพร่ทางสื่ออื่นๆ เพิ่มขึ้นอีกช่องทางหนึ่งเพื่อให้เป็นที่รู้จักกว้างขวางมากขึ้น
2. ต้องการให้มีการแนะนำการให้บริการผ่านเว็บไซต์ให้กับนักเรียนโดยตรง
3. ข้อมูลที่เผยแพร่ควรกระชับ และจำแนกเป็นหมวดหมู่
4. การจัดรูปแบบหน้าเว็บไซต์ควรให้เข้าถึงและเข้าใจง่าย

ผลการปฏิบัติงานโครงการขยายเครือข่ายข้อมูลข่าวสารตลาดแรงงานสู่ตำบล หมู่บ้าน ปีงบประมาณ 2563

องค์การบริหารส่วนตำบล/เทศบาล จังหวัดนครศรีธรรมราช

ครั้งที่ 1

องค์การบริหารส่วนตำบล/เทศบาล					
ลำดับที่	อบต./เทศบาล	ตำบล	อำเภอ	จังหวัด	เบอร์โทรศัพท์
1	องค์การบริหารส่วนตำบลเขาพังไกร	เขาพังไกร	หัวไทร	นครศรีธรรมราช	075-767080
2	องค์การบริหารส่วนตำบลควนชะลิก	ควนชะลิก	หัวไทร	นครศรีธรรมราช	075-355074
3	องค์การบริหารส่วนตำบลทรายขาว	ทรายขาว	หัวไทร	นครศรีธรรมราช	075-766522
4	องค์การบริหารส่วนตำบลบางนบ	บางนบ	หัวไทร	นครศรีธรรมราช	075-766060
5	เทศบาลตำบลหน้าستن	หน้าستن	หัวไทร	นครศรีธรรมราช	075-846016
6	องค์การบริหารส่วนตำบลแหลม	แหลม	หัวไทร	นครศรีธรรมราช	075-466200
7	เทศบาลตำบลหัวไทร	หัวไทร	หัวไทร	นครศรีธรรมราช	075-389504
8	องค์การบริหารส่วนตำบลหัวไทร	หัวไทร	หัวไทร	นครศรีธรรมราช	075-355963
9	องค์การบริหารส่วนตำบลบ้านราม	บ้านราม	หัวไทร	นครศรีธรรมราช	075-466420
10	เทศบาลตำบลเกาะเพชร	เกาะเพชร	หัวไทร	นครศรีธรรมราช	095-4275549
11	องค์การบริหารส่วนตำบลท่าช่อม	ท่าช่อม	หัวไทร	นครศรีธรรมราช	075-766099 ต่อ 14
12	เทศบาลตำบลการะเกด	การะเกด	เชียรใหญ่	นครศรีธรรมราช	075-450552
13	องค์การบริหารส่วนตำบลเขาพระบาท	เขาพระบาท	เชียรใหญ่	นครศรีธรรมราช	75845055
14	องค์การบริหารส่วนตำบลรามแก้ว	รามแก้ว	หัวไทร	นครศรีธรรมราช	075-466959

ผลการปฏิบัติงานโครงการขยายเครือข่ายข้อมูลข่าวสารตลาดแรงงานสู่ตำบล หมู่บ้าน ปีงบประมาณ 2563

ครั้งที่ 1

สถานศึกษา/โรงเรียนระดับมัธยมศึกษา จังหวัดนครศรีธรรมราช

สถานศึกษา/โรงเรียนระดับมัธยมศึกษา					
ลำดับที่	สถานศึกษา/โรงเรียน	ตำบล	อำเภอ	จังหวัด	เบอร์โทรศัพท์
1	โรงเรียนเขาพังไกร	เขาพังไกร	หัวไทร	นครศรีธรรมราช	075-845136
2	โรงเรียนวัดควนชะลิก	ควนชะลิก	หัวไทร	นครศรีธรรมราช	085-7833933
3	โรงเรียนแหลมราชบุรีบำรุง	แหลม	หัวไทร	นครศรีธรรมราช	086-0163168
4	โรงเรียนนพคุณประชาสรรค์	บางนบ	หัวไทร	นครศรีธรรมราช	075-766179
5	โรงเรียนหัวไทรบำรุงราษฎร์	หัวไทร	หัวไทร	นครศรีธรรมราช	075-389489
6	โรงเรียนวัดแดง	เขาพระบาท	เชียรใหญ่	นครศรีธรรมราช	075-477204
7	โรงเรียนเชียรใหญ่	แม่เจ้าอยู่หัว	เชียรใหญ่	นครศรีธรรมราช	089-8674467
8	วิทยาลัยการอาชีพหัวไทร	ทรายขาว	หัวไทร	นครศรีธรรมราช	075-766525
9	กศน.อำเภอหัวไทร	หัวไทร	หัวไทร	นครศรีธรรมราช	075-389022

ผลการปฏิบัติงานโครงการขยายเครือข่ายข้อมูลข่าวสารตลาดแรงงานสู่ตำบล หมู่บ้าน ปีงบประมาณ 2563

ครั้งที่ 2

องค์การบริหารส่วนตำบล/เทศบาล จังหวัดนครศรีธรรมราช

องค์การบริหารส่วนตำบล/เทศบาล					
ลำดับที่	อบต./เทศบาล	ตำบล	อำเภอ	จังหวัด	เบอร์โทรศัพท์
1	เทศบาลตำบลดอนตรอ	ดอนตรอ	เฉลิมพระเกียรติ	นครศรีธรรมราช	075-772551
2	เทศบาลตำบลทางพูน	ทางพูน	เฉลิมพระเกียรติ	นครศรีธรรมราช	075-366409
3	องค์การบริหารส่วนตำบลท่าเรือ	ท่าเรือ	เมือง	นครศรีธรรมราช	075-670259
4	เทศบาลตำบลนาสาร	นาสาร	พระพรหม	นครศรีธรรมราช	075-763265
5	องค์การบริหารส่วนตำบลท้ายสำเภา	ท้ายสำเภา	พระพรหม	นครศรีธรรมราช	075-845010-11
6	องค์การบริหารส่วนตำบลนาพรุ	นาพรุ	พระพรหม	นครศรีธรรมราช	075-845003
7	องค์การบริหารส่วนตำบลไชยมนตรี	ไชยมนตรี	เมือง	นครศรีธรรมราช	075-809614
8	เทศบาลตำบลโพธิ์เสด็จ	โพธิ์เสด็จ	เมือง	นครศรีธรรมราช	075-450564

ผลการปฏิบัติงานโครงการขยายเครือข่ายข้อมูลข่าวสารตลาดแรงงานสู่ตำบล หมู่บ้าน ปีงบประมาณ 2563

ครั้งที่ 2

สถานศึกษา/โรงเรียนระดับมัธยมศึกษา จังหวัดนครศรีธรรมราช

สถานศึกษา/โรงเรียนระดับมัธยมศึกษา					
ลำดับที่	สถานศึกษา/โรงเรียน	ตำบล	อำเภอ	จังหวัด	เบอร์โทรศัพท์
1	โรงเรียนบ้านควนเงิน	ต.บ้านตุล	อ.ชะอวด	นครศรีธรรมราช	093-4653077
2	โรงเรียนฉลองรัฐราษฎร์อุทิศ	ต.ฉลอง	อ.สิชล	นครศรีธรรมราช	075-466424
3	โรงเรียนวัดพรหมโลก	ต.พรหมโลก	อ.พรหมคีรี	นครศรีธรรมราช	081-4158483
4	โรงเรียนก้างปลาวิทยาคม	ต.ทิวัง	อ.ทุ่งสง	นครศรีธรรมราช	
5	โรงเรียนวัดฝ้าพระบาทราษฎร์บำรุง	ต.คลองกระบือ	อ.ปากพนัง	นครศรีธรรมราช	095-4185667
6	วิทยาลัยเทคโนโลยีภาคใต้ (เอสเทค)	ต.ทิวัง	อ.ทุ่งสง	นครศรีธรรมราช	088-4442009
7	โรงเรียนทุ่งสง	ต.ถ้ำใหญ่	อ.ทุ่งสง	นครศรีธรรมราช	075-773151
8	โรงเรียนเบญจมราชชูทิศ	ต.โพธิ์เสด็จ	อ.เมือง	นครศรีธรรมราช	086-9529441
9	โรงเรียนฉวางรัชดาภิเษก	ต.ไสหรั้า	อ.ฉวาง	นครศรีธรรมราช	063-5163981
10	โรงเรียนเทวดาราม	ต.ท่าซิ่น	อ.ท่าศาลา	นครศรีธรรมราช	
11	โรงเรียนสิชลคุณาธารวิทยา	ต.ทุ่งปรัง	อ.สิชล	นครศรีธรรมราช	075-367523
12	โรงเรียนบ้านทอนวังปราง	ต.ละอาย	อ.ฉวาง	นครศรีธรรมราช	099-6286882
13	โรงเรียนชุมชนวัดสุวรรณรังษี	ต.ร้อนพิบูลย์	อ.ร้อนพิบูลย์	นครศรีธรรมราช	095-4198133
14	โรงเรียนวัดแหลมตะลุมพุก	ต.แหลมตะลุมพุก	อ.ปากพนัง	นครศรีธรรมราช	091-0358157
15	โรงเรียนวัดโพธิ์เสด็จ	ต.โพธิ์เสด็จ	อ.เมือง	นครศรีธรรมราช	

ผลการปฏิบัติงานโครงการขยายเครือข่ายข้อมูลข่าวสารตลาดแรงงานสู่ตำบล หมู่บ้าน ปีงบประมาณ 2563

ครั้งที่ 2

สถานศึกษา/โรงเรียนระดับมัธยมศึกษา จังหวัดนครศรีธรรมราช

สถานศึกษา/โรงเรียนระดับมัธยมศึกษา					
ลำดับที่	สถานศึกษา/โรงเรียน	ตำบล	อำเภอ	จังหวัด	เบอร์โทรศัพท์
16	วิทยาลัยนาฏศิลป์นครศรีธรรมราช	ต.ท่าเรือ	อ.เมือง	นครศรีธรรมราช	088-7530105
17	โรงเรียนโยธินบำรุง	ต.ปากพูน	อ.เมือง	นครศรีธรรมราช	075-313271
18	โรงเรียนขอนแก่นพิทยา	ต.ขนอม	อ.ขนอม	นครศรีธรรมราช	061-4961951
19	วิทยาลัยเทคนิคสิชล	ต.สิชล	อ.สิชล	นครศรีธรรมราช	090-8682099
20	โรงเรียนปากพั่น	ต.ปากพั่น	อ.ปากพั่น	นครศรีธรรมราช	075-517186
21	โรงเรียนสตรีปากพั่น	ต.ปากพั่น	อ.ปากพั่น	นครศรีธรรมราช	075-517493
22	โรงเรียนท่าศาลาประสิทธิ์ศึกษา	ต.ท่าศาลา	อ.ท่าศาลา	นครศรีธรรมราช	089-4642641
23	โรงเรียนหัวไทรบำรุงราษฎร์	ต.หัวไทร	ต.หัวไทร	นครศรีธรรมราช	075-389489
24	โรงเรียนกัลยาณีศรีธรรมราช	ต.คลัง	อ.เมือง	นครศรีธรรมราช	075-348082
25	โรงเรียนเฉลิมพระเกียรติสมเด็จพระศรีนครินทร์ นครศรีธรรมราช	ต.สวนหลวง	อ.เฉลิมพระเกียรติ	นครศรีธรรมราช	075-772633
26	โรงเรียนขุนทะเลวิทยาควม	ต.ขุนทะเล	อ.ลานสกา	นครศรีธรรมราช	075-450508
27	โรงเรียนคงคาประชารักษ์	ต.กะหรอ	อ.นบพิตำ	นครศรีธรรมราช	081-3704699
28	โรงเรียนวัดดอนไคร	ต.กลาย	อ.ท่าศาลา	นครศรีธรรมราช	088-7762110
29	วิทยาลัยเทคโนโลยีและอุตสาหกรรมการต่อเรือนครศรีธรรมราช	ต.ปากพั่นฝั่งตะวันตก	อ.ปากพั่น	นครศรีธรรมราช	075-370740
30	โรงเรียนชะอวด	ต.ชะอวด	อ.ชะอวด	นครศรีธรรมราช	075-380377
31	โรงเรียนเตรียมอุดมศึกษาภาคใต้	ต.นาพรุ	อ.พระพรหม	นครศรีธรรมราช	075-378888
32	โรงเรียนทางพูนวิทยาการ	ต.ทางพูน	อ.เฉลิมพระเกียรติ	นครศรีธรรมราช	085-7818416

ผลการปฏิบัติงานโครงการขยายเครือข่ายข้อมูลข่าวสารตลาดแรงงานสู่ตำบล หมู่บ้าน ปีงบประมาณ 2563

ครั้งที่ 2

สถานศึกษา/โรงเรียนระดับมัธยมศึกษา จังหวัดนครศรีธรรมราช

สถานศึกษา/โรงเรียนระดับมัธยมศึกษา					
ลำดับที่	สถานศึกษา/โรงเรียน	ตำบล	อำเภอ	จังหวัด	เบอร์โทรศัพท์
33	โรงเรียนพระพรหมพิทยานุสรณ์	ต.นาพรุ	อ.พระพรหม	นครศรีธรรมราช	089-4709302
34	วิทยาลัยอาชีวศึกษานครศรีธรรมราช	ต.คลัง	อ.เมือง	นครศรีธรรมราช	084-9651518
35	โรงเรียนจรัสพิชากร	ต.ในเมือง	อ.เมือง	นครศรีธรรมราช	075-356081
36	โรงเรียนเมืองนครศรีธรรมราช	ต.นาทราย	อ.เมือง	นครศรีธรรมราช	075-764131
37	โรงเรียนชะอวดเคร่งธรรมวิทยา	ต.เคร่ง	อ.ชะอวด	นครศรีธรรมราช	076-2776062
38	โรงเรียนวัดจันดี	ต.หลักช้าง	อ.ช้างกลาง	นครศรีธรรมราช	075-486315
39	โรงเรียนวัดบางคุระ	ต.บ้านใหม่	อ.ปากพนัง	นครศรีธรรมราช	086-2699855
40	โรงเรียนบ้านปากพญา	ต.ท่าซึก	อ.เมือง	นครศรีธรรมราช	
41	โรงเรียนทุ่งใหญ่วิทยาคม	ต.ท่ายาง	อ.ทุ่งใหญ่	นครศรีธรรมราช	084-5078798
42	โรงเรียนบางขันวิทยา	ต.บ้านลำนาว	อ.บางขัน	นครศรีธรรมราช	075-371170
43	โรงเรียนชุมชนวัดหมน	ต.ท่าเรือ	อ.เมือง	นครศรีธรรมราช	081-5399518
44	โรงเรียนสวนกุหลาบวิทยาลัย นครศรีธรรมราช	อ.กำโลน	อ.ลานสกา	นครศรีธรรมราช	085-6411853
45	โรงเรียนเสาชง	ต.เสาชง	อ.ร่อนพิบูลย์	นครศรีธรรมราช	086-5941117
46	โรงเรียนท่านครุฑาณวโรภาสอุทิศ	ต.ปากนคร	อ.เมือง	นครศรีธรรมราช	075-5446981
47	โรงเรียนวังหินวิทยาคม	ต.วังหิน	อ.บางขัน	นครศรีธรรมราช	081-4267271
48	โรงเรียนวัดมุขธารา	ต.ปากนคร	อ.เมือง	นครศรีธรรมราช	063-0789174
49	โรงเรียนนาบอน	ต.แก้วแสน	อ.นาบอน	นครศรีธรรมราช	061-2343417
50	โรงเรียนวัดทุ่งแย้	ต.ไชยมนตรี	อ.เมือง	นครศรีธรรมราช	081-9684695

ผลการปฏิบัติงานโครงการขยายเครือข่ายข้อมูลข่าวสารตลาดแรงงานสู่ตำบล หมู่บ้าน ปีงบประมาณ 2563

ครั้งที่ 3

หน่วยงานอื่น ๆ จังหวัดนครศรีธรรมราช

หน่วยงานอื่น ๆ					
ลำดับที่	หน่วยงานอื่น ๆ	ตำบล	อำเภอ	จังหวัด	เบอร์โทรศัพท์
1	สำนักงานแรงงานจังหวัดนครศรีธรรมราช	ในเมือง	เมืองนครศรีธรรมราช	นครศรีธรรมราช	074-345158
2	บริษัท นครพัฒน์ จำกัด	ในเมือง	เมืองนครศรีธรรมราช	นครศรีธรรมราช	075-305999
3	บริษัท เกษตรลุ่มน้ำ จำกัด	ช้างซ้าย	พระพรหม	นครศรีธรรมราช	086-4714943
4	สมาคมธุรกิจการท่องเที่ยวจังหวัดนครศรีธรรมราช	คลัง	เมืองนครศรีธรรมราช	นครศรีธรรมราช	075-317091
5	บริษัท เขามหาชัยพาราเว็ด จำกัด	นาทราย	เมืองนครศรีธรรมราช	นครศรีธรรมราช	075-377507-9
6	สำนักงานหอการค้าจังหวัดนครศรีธรรมราช	ปากนคร	เมืองนครศรีธรรมราช	นครศรีธรรมราช	086-4781737
7	สำนักงานเกษตรจังหวัดนครศรีธรรมราช	ปากนคร	เมืองนครศรีธรรมราช	นครศรีธรรมราช	075-446164
8	สภาอุตสาหกรรมจังหวัดนครศรีธรรมราช	ปากนคร	เมืองนครศรีธรรมราช	นครศรีธรรมราช	075-357083

ผลการปฏิบัติงานโครงการขยายเครือข่ายข้อมูลข่าวสารตลาดแรงงานสู่ตำบล หมู่บ้าน ปีงบประมาณ 2563

ครั้งที่ 3

สถานศึกษา/โรงเรียนระดับมัธยมศึกษา จังหวัดนครศรีธรรมราช

สถานศึกษา/โรงเรียนระดับมัธยมศึกษา					
ลำดับที่	สถานศึกษา/โรงเรียน	ตำบล	อำเภอ	จังหวัด	เบอร์โทรศัพท์
1	วิทยาลัยเทคนิคนครศรีธรรมราช	ท่าวัง	เมืองนครศรีธรรมราช	นครศรีธรรมราช	075-356062
2	มหาวิทยาลัยวลัยลักษณ์	ไทยบุรี	ท่าศาลา	นครศรีธรรมราช	075-673000

ผลการปฏิบัติงานโครงการขยายเครือข่ายข้อมูลข่าวสารตลาดแรงงานสู่ตำบล หมู่บ้าน ปีงบประมาณ 2563

องค์การบริหารส่วนตำบล/เทศบาล จังหวัดชุมพร

องค์การบริหารส่วนตำบล/เทศบาล					
ลำดับที่	อบต./เทศบาล	ตำบล	อำเภอ	จังหวัด	เบอร์โทรศัพท์
1	องค์การบริหารส่วนตำบลรับร่อ	รับร่อ	ท่าแซะ	ชุมพร	077-547011
2	องค์การบริหารส่วนตำบลท่าข้าม	ท่าข้าม	ท่าแซะ	ชุมพร	077-547071
3	องค์การบริหารส่วนตำบลทรัพย์อนันต์	ทรัพย์อนันต์	ท่าแซะ	ชุมพร	077-651717-8
4	องค์การบริหารส่วนตำบลนาพญา	นาพญา	หลังสวน	ชุมพร	077-630285

ผลการปฏิบัติงานโครงการขยายเครือข่ายข้อมูลข่าวสารตลาดแรงงานสู่ตำบล หมู่บ้าน ปีงบประมาณ 2563

สถานศึกษา/โรงเรียนระดับมัธยมศึกษา จังหวัดชุมพร

สถานศึกษา/โรงเรียนระดับมัธยมศึกษา					
ลำดับที่	สถานศึกษา/โรงเรียน	ตำบล	อำเภอ	จังหวัด	เบอร์โทรศัพท์
1	โรงเรียนชุมชนประชานิคม	ท่าแซะ	ท่าแซะ	ชุมพร	077-599158
2	โรงเรียนราชประชานุเคราะห์ 20	สลู	ท่าแซะ	ชุมพร	082-6710399
3	โรงเรียนบ้านร้านตัดผม	สองพี่น้อง	ท่าแซะ	ชุมพร	094-9483978
4	โรงเรียนบ้านทรายขาว	สองพี่น้อง	ท่าแซะ	ชุมพร	090-8079114
5	โรงเรียนบ้านหินแก้ว	หินแก้ว	ท่าแซะ	ชุมพร	083-3998045
6	โรงเรียนวัดหัวกรูด	ปากน้ำ	เมืองชุมพร	ชุมพร	092-9909606
7	โรงเรียนวัดพิชัยาราม	ท่ายาง	เมืองชุมพร	ชุมพร	062-3292175
8	โรงเรียนบ้านนาแซะ	วังใหม่	เมืองชุมพร	ชุมพร	091-8437662
9	โรงเรียนบ้านท่ามะปริง	บ้านนา	เมืองชุมพร	ชุมพร	088-8931876
10	โรงเรียนบ้านดอนไทรงาม	บางหมาก	เมืองชุมพร	ชุมพร	090-9709783
11	โรงเรียนบ้านหัวถนน	ปากน้ำ	เมืองชุมพร	ชุมพร	085-2637137
12	โรงเรียนบ้านคลองสูบ	วิสัยเหนือ	เมืองชุมพร	ชุมพร	062-1453266
13	โรงเรียนเมืองชุมพรบ้านเขาถล่ม	วังไผ่	เมืองชุมพร	ชุมพร	086-9502293

ผลการปฏิบัติงานโครงการขยายเครือข่ายข้อมูลข่าวสารตลาดแรงงานสู่ตำบล หมู่บ้าน ปีงบประมาณ 2563

สถานศึกษา/โรงเรียนระดับมัธยมศึกษา จังหวัดชุมพร

สถานศึกษา/โรงเรียนระดับมัธยมศึกษา					
ลำดับที่	สถานศึกษา/โรงเรียน	ตำบล	อำเภอ	จังหวัด	เบอร์โทรศัพท์
14	โรงเรียนบ้านท่าไม้ลาย	วังใหม่	เมืองชุมพร	ชุมพร	077-503730
15	โรงเรียนบ้านเขายาวราษฎร์พัฒนา	วิสัยเหนือ	เมืองชุมพร	ชุมพร	077-630054
16	โรงเรียนสอาดเผดิมวิทยา	ท่าตะเภา	เมืองชุมพร	ชุมพร	077-511014
17	โรงเรียนปากน้ำชุมพรวิทยา	หาดทรายรี	เมืองชุมพร	ชุมพร	077-521152
18	โรงเรียนวัดดอนรวบ	บางหมาก	เมืองชุมพร	ชุมพร	077-520067
19	โรงเรียนวัดน้อมถวายเป็น	วังใหม่	เมืองชุมพร	ชุมพร	077-526467
20	โรงเรียนนิรมลชุมพร	ตากแดด	เมืองชุมพร	ชุมพร	077-502145
21	วิทยาลัยเทคโนโลยีชุมพรบริหารธุรกิจ	วังตะกอก	หลังสวน	ชุมพร	077-630802
22	โรงเรียนบ้านทับวัง	บ้านควน	หลังสวน	ชุมพร	080-5565594
23	โรงเรียนวัดประสาธนิกร	ชั้นเงิน	หลังสวน	ชุมพร	077-541208
24	โรงเรียนชลธารวิทยา	ปากน้ำ	หลังสวน	ชุมพร	077-596058
25	โรงเรียนบ้านในกริม	หาดยาย	หลังสวน	ชุมพร	077-505673
26	โรงเรียนบ้านในเหมือง	บ้านควน	หลังสวน	ชุมพร	077-595090

ผลการปฏิบัติงานโครงการขยายเครือข่ายข้อมูลข่าวสารตลาดแรงงานสู่ตำบล หมู่บ้าน ปีงบประมาณ 2563

โรงเรียนระดับมัธยมศึกษา/สถานศึกษา จังหวัดสงขลา

สถานศึกษา/โรงเรียนระดับมัธยมศึกษา					
ลำดับที่	สถานศึกษา/โรงเรียน	ตำบล	อำเภอ	จังหวัด	เบอร์โทรศัพท์
1	วิทยาลัยเกษตรและเทคโนโลยี	หาดใหญ่	หาดใหญ่	สงขลา	091-7587073
2	วิทยาลัยเทคโนโลยีพัฒนวิชาการหาดใหญ่	หาดใหญ่	หาดใหญ่	สงขลา	087-6322728
3	วิทยาลัยเทคโนโลยีอุดมศึกษาพัฒนวิชาการ	หาดใหญ่	หาดใหญ่	สงขลา	065-8592881
4	วิทยาลัยการอาชีพหลวงประธานราษฎร์นิกร	หาดใหญ่	หาดใหญ่	สงขลา	084-9285059
5	โรงเรียนมอ.วิทยานุสรณ์	คอหงส์	หาดใหญ่	สงขลา	099-4017515
6	โรงเรียนเทศบาล 1 (เฮ็งเสียงสามัคคี)	หาดใหญ่	หาดใหญ่	สงขลา	081-2779363
7	โรงเรียนจะนะชนูปถัมภ์	คู	จะนะ	สงขลา	089-0153325
8	โรงเรียนวัดทุ่งสงวน (ครูประชาสรรค์)	แดนสงวน	ระโนด	สงขลา	084-8392474
9	วิทยาลัยเทคโนโลยีสงขลา	เขารูปช้าง	เมือง	สงขลา	074-437110-1
10	โรงเรียนวชิรานุกูล	บ่อयाง	เมือง	สงขลา	074-311547
11	โรงเรียนนวมินทราชูทิศ ทักษิณ	พะวง	เมือง	สงขลา	094-5840929
12	โรงเรียนควนเนียงวิทยา	รัตภูมิ	ควนเนียง	สงขลา	083-0414869
13	โรงเรียนหาดใหญ่พิทยาคม	ทุ่งใหญ่	หาดใหญ่	สงขลา	074-300297-8
14	วิทยาลัยหาดใหญ่อำนวยวิทย์	หาดใหญ่	หาดใหญ่	สงขลา	074-253231

ผลการปฏิบัติงานโครงการขยายเครือข่ายข้อมูลข่าวสารตลาดแรงงานสู่ตำบล หมู่บ้าน ปีงบประมาณ 2563

โรงเรียนระดับมัธยมศึกษา/สถานศึกษา จังหวัดสงขลา

สถานศึกษา/โรงเรียนระดับมัธยมศึกษา					
ลำดับที่	สถานศึกษา/โรงเรียน	ตำบล	อำเภอ	จังหวัด	เบอร์โทรศัพท์
15	โรงเรียนบ้านป่าโอน	เทพา	เทพา	สงขลา	074-376114
16	โรงเรียนแจ้งวิทยา	บ่อয়ง	เมือง	สงขลา	081-9639650
17	โรงเรียนเขาแดงกุศลวิทยา	เขาแดง	สะบ้าย้อย	สงขลา	074-890742
18	โรงเรียนแสงทองวิทยา	หาดใหญ่	หาดใหญ่	สงขลา	083-4959249
19	โรงเรียนราชประชานุเคราะห์ 42	ฉาง	นาทวี	สงขลา	074-536206
20	โรงเรียนเกาะแก้วพิทยาสรรค์	เกาะแก้ว	เมือง	สงขลา	091-3250314
21	โรงเรียนบ้านพระพุทธ	เทพา	เทพา	สงขลา	085-8975728
22	โรงเรียนบ้านเขาพระ	เขาพระ	รัตภูมิ	สงขลา	095-0204826
23	โรงเรียนกอบกุลวิทยาคม	พังลา	สะเดา	สงขลา	074-541294
24	โรงเรียนรัตภูมิวิทยา	กำแพงเพชร	รัตภูมิ	สงขลา	074-584105
25	โรงเรียนพะตงประชานคีรีวัฒน์	พะตง	หาดใหญ่	สงขลา	096-9914492
26	โรงเรียนบ้านบางเหรียง	บางเหรียง	ควนเนียง	สงขลา	094-4459249
27	โรงเรียนบ้านขนุน	วัดขนุน	สิงหนคร	สงขลา	095-4396018
28	โรงเรียนมหาชิราวุธ	บ่อয়ง	เมือง	สงขลา	086-9584551
29	โรงเรียนวัดป่อทรัพย์	หัวเขา	สิงหนคร	สงขลา	074-331715
30	โรงเรียนวัดคลองยอ	วังใหญ่	เทพา	สงขลา	086-6951405

ผลการปฏิบัติงานโครงการขยายเครือข่ายข้อมูลข่าวสารตลาดแรงงานสู่ตำบล หมู่บ้าน ปีงบประมาณ 2563

โรงเรียนระดับมัธยมศึกษา/สถานศึกษา จังหวัดสงขลา

สถานศึกษา/โรงเรียนระดับมัธยมศึกษา					
ลำดับที่	สถานศึกษา/โรงเรียน	ตำบล	อำเภอ	จังหวัด	เบอร์โทรศัพท์
31	โรงเรียนบ้านกระอาน	ท่าม่วง	เทพา	สงขลา	098-6715838
32	โรงเรียนวัดสถิตย์ชลธาร	สทิงหม้อ	สิงหนคร	สงขลา	074-331518
33	วิทยาลัยเทคโนโลยีนครหาดใหญ่	หาดใหญ่	หาดใหญ่	สงขลา	098-6696434
34	โรงเรียนเทศบาล 1 (คลองแหอัจฉริยะ)	คลองแห	หาดใหญ่	สงขลา	065-7707812
35	โรงเรียนระโนด	ระโนด	ระโนด	สงขลา	074-391185
36	โรงเรียนวัดเจดีย์งาม	ป่อตรุ	ระโนด	สงขลา	062-6922888
37	โรงเรียนชะแล่นิมิตวิทยา	ชะแล้	สิงหนคร	สงขลา	084-3982033
38	โรงเรียนตะเครียะวิทยาคม	ตะเครียะ	ระโนด	สงขลา	082-8217532
39	วิทยาลัยสารพัดช่างสงขลา	ป่อยาง	เมือง	สงขลา	074-311590
40	วิทยาลัยการอาชีพสมเด็จพระเจ้าพะโคะ	ชุมพล	สทิงพระ	สงขลา	074-304192
41	โรงเรียนป่าดงติณสุลานนท์	ป่าดงเบงชารุ	สะเดา	สงขลา	085-0785215
42	โรงเรียนเทพา	เทพา	เทพา	สงขลา	074-376302

ผลการปฏิบัติงานโครงการขยายเครือข่ายข้อมูลข่าวสารตลาดแรงงานสู่ตำบล หมู่บ้าน ปีงบประมาณ 2563

โรงเรียนระดับมัธยมศึกษา/สถานศึกษา จังหวัดสงขลา

สถานศึกษา/โรงเรียนระดับมัธยมศึกษา					
ลำดับที่	สถานศึกษา/โรงเรียน	ตำบล	อำเภอ	จังหวัด	เบอร์โทรศัพท์
43	โรงเรียนบ้านคอลลอมุดอ	จะแหน	สะบ้าย้อย	สงขลา	089-7350336
44	โรงเรียนทับช้างวิทยาคม	ทับช้าง	นาทวี	สงขลา	074-595130
45	โรงเรียนเทศบาล 4 (บ้านแหลมทราย)	บ่อयाง	เมือง	สงขลา	074-311588
46	วิทยาลัยเทคนิคจะนะ	จะโหนด	จะนะ	สงขลา	074-536077-8
47	โรงเรียนบ้านสุโสะ	ธารคีรี	สะบ้าย้อย	สงขลา	
48	โรงเรียนบ้านม่วงงาม	ม่วงงาม	สิงหนคร	สงขลา	074-800695
49	โรงเรียนวรรณาริเฉลิม	บ่อयाง	สิงหนคร	สงขลา	083-1859226
50	โรงเรียนหาดใหญ่วิทยาลัย	หาดใหญ่	หาดใหญ่	สงขลา	074-220404
51	โรงเรียนวัดนิคมประสาทมิตรภาพที่ 149	เกาะสะบ้าย	เทพา	สงขลา	081-1892324
52	โรงเรียนมัธยมสิริวัณวรี 2 สงขลา	คูหาใต้	รัตภูมิ	สงขลา	083-1832186
53	โรงเรียนหาดใหญ่วิทยาลัยสมบูรณกุลกันยา	หาดใหญ่	หาดใหญ่	สงขลา	086-9505026
54	โรงเรียนวัดโพธาราม	ทุ่งขมิ้น	นาหม่อม	สงขลา	064-1051411
55	โรงเรียนเทศบาล 5 (วัดหัวป้อมนอก)	บ่อयाง	เมือง	สงขลา	081-0939939

ผลการปฏิบัติงานโครงการขยายเครือข่ายข้อมูลข่าวสารตลาดแรงงานสู่ตำบล หมู่บ้าน ปีงบประมาณ 2563

องค์การบริหารส่วนตำบล/เทศบาล จังหวัดพังงา

องค์การบริหารส่วนตำบล/เทศบาล					
ลำดับที่	อบต./เทศบาล	ตำบล	อำเภอ	จังหวัด	เบอร์โทรศัพท์
1	องค์การบริหารส่วนตำบลทับปุด	ทับปุด	ทับปุด	พังงา	076-599377
2	องค์การบริหารส่วนตำบลโคกกลอย	โคกกลอย	ตะกั่วทุ่ง	พังงา	076-561963
3	องค์การบริหารส่วนตำบลคลองเคียน	คลองเคียน	ตะกั่วทุ่ง	พังงา	076-410878
4	องค์การบริหารส่วนตำบลกระโสม	กระโสม	ตะกั่วทุ่ง	พังงา	076-496163
5	องค์การบริหารส่วนตำบลบางเตย	บางเตย	เมือง	พังงา	076-596272
6	องค์การบริหารส่วนตำบลทุ่งคาโงก	ทุ่งคาโงก	เมือง	พังงา	076-450477
7	เทศบาลตำบลคึกคัก	คึกคัก	ตะกั่วป่า	พังงา	076-406338
8	องค์การบริหารส่วนตำบลบ่อแสน	บ่อแสน	ทับปุด	พังงา	076-599887
9	องค์การบริหารส่วนตำบลถ้ำ	ถ้ำ	ตะกั่วทุ่ง	พังงา	076-679139

ผลการปฏิบัติงานโครงการขยายเครือข่ายข้อมูลข่าวสารตลาดแรงงานสู่ตำบล หมู่บ้าน ปีงบประมาณ 2563

องค์การบริหารส่วนตำบล/เทศบาล จังหวัดกระบี่

องค์การบริหารส่วนตำบล/เทศบาล					
ลำดับที่	อบต/เทศบาล	ตำบล	อำเภอ	จังหวัด	เบอร์โทรศัพท์
1	องค์การบริหารส่วนตำบลเขาติน	เขาติน	เขาพนม	กระบี่	075-602096
2	องค์การบริหารส่วนตำบลไสไทย	ไสไทย	เมือง	กระบี่	075-632402 ต่อ 204
3	องค์การบริหารส่วนตำบลสินปุน	สินปุน	เขาพนม	กระบี่	075-656006
4	องค์การบริหารส่วนตำบลพรุเตียว	พรุเตียว	เขาพนม	กระบี่	075-656372
5	องค์การบริหารส่วนตำบลปกาสัย	ปกาสัย	เหนือคลอง	กระบี่	075-656372
6	องค์การบริหารส่วนตำบลทับปริก	ทับปริก	เมือง	กระบี่	075-701862
7	องค์การบริหารส่วนตำบลโคกยาง	โคกยาง	เหนือคลอง	กระบี่	075-603039

ผลการปฏิบัติงานโครงการขยายเครือข่ายข้อมูลข่าวสารตลาดแรงงานสู่ตำบล หมู่บ้าน ปีงบประมาณ 2563

องค์การบริหารส่วนตำบล/เทศบาล จังหวัดตรัง

องค์การบริหารส่วนตำบล/เทศบาล					
ลำดับที่	อบต./เทศบาล	ตำบล	อำเภอ	จังหวัด	เบอร์โทรศัพท์
1	องค์การบริหารส่วนตำบลน้ำผุด	น้ำผุด	เมือง	ตรัง	075-259041
2	องค์การบริหารส่วนตำบลโคกสะบ้า	โคกสะบ้า	นาโยง	ตรัง	075-583105
3	เทศบาลตำบลท่าจิว	ท่าจิว	ห้วยยอด	ตรัง	075-284930
4	องค์การบริหารส่วนตำบลอ่าวตง	อ่าวตง	วังวิเศษ	ตรัง	075-296577
5	องค์การบริหารส่วนตำบลละมอ	ละมอ	นาโยง	ตรัง	075-574100
6	องค์การบริหารส่วนตำบลนาหมื่นศรี	นาหมื่นศรี	นาโยง	ตรัง	075-299556
7	องค์การบริหารส่วนตำบลบ้านควน	บ้านควน	เมือง	ตรัง	075-501085
8	องค์การบริหารส่วนตำบลบางเป้า	บางเป้า	กันตัง	ตรัง	075-292855

ผลการปฏิบัติงานโครงการขยายเครือข่ายข้อมูลข่าวสารตลาดแรงงานสู่ตำบล หมู่บ้าน ปีงบประมาณ 2563

องค์การบริหารส่วนตำบล/เทศบาล จังหวัดพัทลุง

องค์การบริหารส่วนตำบล/เทศบาล					
ลำดับที่	สถานศึกษา/โรงเรียน	ตำบล	อำเภอ	จังหวัด	เบอร์โทรศัพท์
1	องค์การบริหารส่วนตำบลบ้านสวน	มะกอกเหนือ	ควนขนุน	พัทลุง	074-682548
2	องค์การบริหารส่วนตำบลควนมะพร้าว	ควนมะพร้าว	เมือง	พัทลุง	074-843536
3	เทศบาลตำบลจองถนน	จองถนน	เขาชัยสน	พัทลุง	074-675559
4	องค์การบริหารส่วนตำบลป่าบอน	ป่าบอน	ป่าบอน	พัทลุง	074-673826
5	เทศบาลตำบลท่ามิหรำ	ท่ามิหรำ	เมือง	พัทลุง	074-671544
6	องค์การบริหารส่วนตำบลนาปะขอ	นาปะขอ	บางแก้ว	พัทลุง	074-673800
7	เทศบาลตำบลดอนทราย	ดอนทราย	ปากพะยูน	พัทลุง	074-676533-4
8	องค์การบริหารส่วนตำบลเขาอย่า	เขาอย่า	ศรีบรรพต	พัทลุง	074-829767
9	องค์การบริหารส่วนตำบลเขาเจ็ยก	เขาเจ็ยก	เมือง	พัทลุง	074-670520

ผลการปฏิบัติงานโครงการขยายเครือข่ายข้อมูลข่าวสารตลาดแรงงานสู่ตำบล หมู่บ้าน ปีงบประมาณ 2563

องค์การบริหารส่วนตำบล/เทศบาล จังหวัดสุราษฎร์ธานี

องค์การบริหารส่วนตำบล/เทศบาล					
ลำดับที่	อบต./เทศบาล	ตำบล	อำเภอ	จังหวัด	เบอร์โทรศัพท์
1	องค์การบริหารส่วนตำบลตะเคียนทอง	ตะเคียนทอง	กาญจนดิษฐ์	สุราษฎร์ธานี	077-452616 ต่อ 18
2	องค์การบริหารส่วนตำบลบางไทร	บางไทร	เมือง	สุราษฎร์ธานี	077-292477-8
3	องค์การบริหารส่วนตำบลคลองสระ	คลองสระ	กาญจนดิษฐ์	สุราษฎร์ธานี	095-2414799
4	องค์การบริหารส่วนตำบลขุนทะเล	ขุนทะเล	เมือง	สุราษฎร์ธานี	077-310178
5	องค์การบริหารส่วนตำบลคลองน้อย	คลองน้อย	เมือง	สุราษฎร์ธานี	077-3809201
6	องค์การบริหารส่วนตำบลควนสุบรรณ	ควนสุบรรณ	บ้านนาสาร	สุราษฎร์ธานี	077-263456
7	องค์การบริหารส่วนตำบลเสียด	เสียด	ท่าฉาง	สุราษฎร์ธานี	077-461180
8	องค์การบริหารส่วนตำบลท่าสะท้อน	ท่าสะท้อน	พุนพิน	สุราษฎร์ธานี	077-380690

ภาพกิจกรรม

โครงการขยายเครือข่ายข้อมูลข่าวสาร

ตลาดแรงงาน สู่ตำบล หมู่บ้าน

ภาพการดำเนินงาน

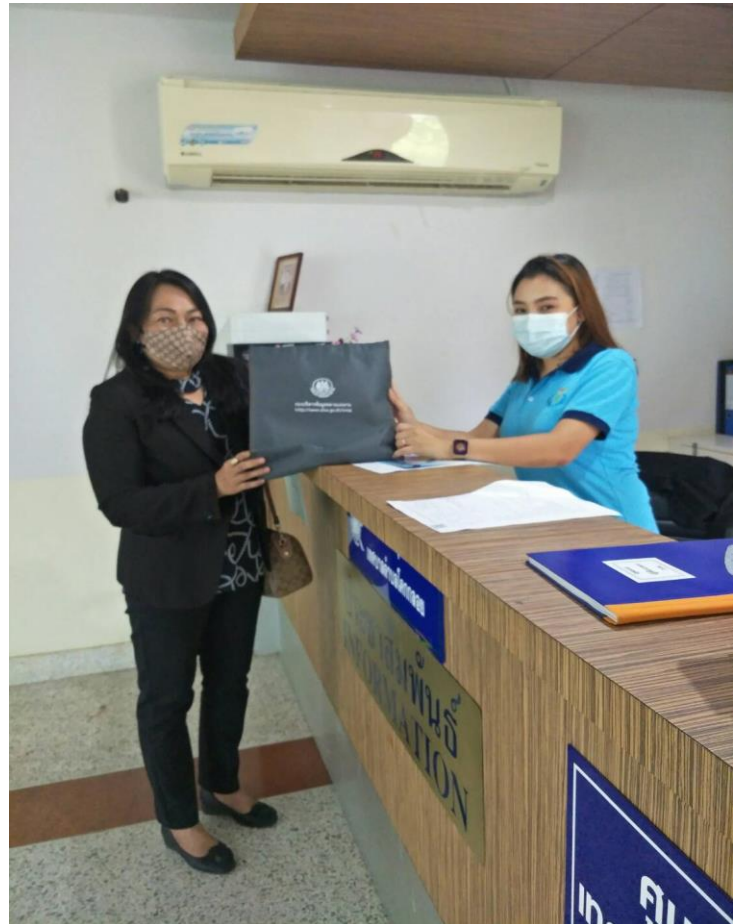












อบต.มะลอล จ.ตรัง



อบต.อ่าวตง จ.ตรัง



อบต.ทับปุด จ.พังงา



อบต.น้ำผุด จ.ตรัง



อบต.เขาดิน จ.กระบี่



อบต.ตะเคียนทอง จ.สุราษฎร์ธานี



อบต.รั้วรอ จ.ชุมพร



เทศบาลตำบลท่าจั่ว จ.ตรัง



อบต.นาหมื่นศรี จ.ตรัง



ภาคผนวก

แบบสอบถามโครงการขยายเครือข่ายข้อมูลข่าวสารตลาดแรงงานสู่ตำบล หมู่บ้าน

ผู้ตอบแบบสอบถาม	<input type="checkbox"/>	เจ้าหน้าที่ อบต./เทศบาล	<input type="checkbox"/>	อาจารย์แนะแนวสถานศึกษา
ชื่อหน่วยงาน (อบต./เทศบาล/โรงเรียน).....	ตำบล.....อำเภอ.....			
จังหวัด.....	โทรศัพท์.....โทรสาร.....			
ชื่อผู้ตอบแบบ.....	E-mail.....			

การรับรู้ข่าวสารตลาดแรงงานก่อนการขยายเครือข่ายข้อมูลข่าวสารตลาดแรงงาน

1. ท่านได้รับข้อมูลข่าวสารตลาดแรงงานจากสื่อต่างๆ ในระดับใด

สื่อ	ระดับการรับรู้ข้อมูลข่าวสารตลาดแรงงานผ่านสื่อ				
	มากที่สุด	มาก	ปานกลาง	น้อย	น้อยที่สุด
วารสาร/สิ่งพิมพ์					
อินเทอร์เน็ต					
โทรทัศน์					
วิทยุ / วิทยุชุมชน					
สื่อบุคคล					
หอกระจายข่าว					

2. ช่องทางที่ท่านต้องการให้มีการเผยแพร่ข้อมูลข่าวสารตลาดแรงงานเพิ่มเติม (ตอบได้มากกว่า 1 ข้อ)

- ทางไลน์ (Line) ทางอีเมล (e-mail)
- ทางเฟซบุ๊ก (Facebook) อาสาสมัครแรงงาน
- อื่นๆ ระบุ.....

3. ท่านทราบหรือไม่ว่ากรมการจัดหางานมีเว็บไซต์ www.doe.go.th ที่ให้บริการเกี่ยวกับข้อมูลข่าวสารตลาดแรงงาน

- ทราบ (กรุณาตอบข้อ 4) ไม่ทราบ (ข้ามไปตอบข้อ 5)

4. ถ้าทราบ ท่านใช้บริการจากเว็บไซต์ของกรมการจัดหางานในเรื่องใด (ตอบได้มากกว่า 1 ข้อ)

- ข้อมูลตำแหน่งงานในประเทศ ข้อมูลแนะแนวอาชีพ
- ข้อมูลการไปทำงานต่างประเทศ ข้อมูลด้านตลาดแรงงาน (LMI)
- ข้อมูลการตรวจและคุ้มครองคนหางาน ข้อมูลการจัดระบบแรงงานต่างด้าว

5. หน่วยงานของท่านมีเว็บไซต์เพื่อเผยแพร่ประชาสัมพันธ์ข้อมูลข่าวสารและบริการให้แก่ผู้รับบริการ

- มี ระบุชื่อเว็บไซต์.....
- ไม่มี

6. ข้อเสนอแนะอื่น ๆ

.....

.....

.....

แบบสอบถามการใช้ประโยชน์และระดับการใช้บริการข้อมูลข่าวสารตลาดแรงงาน

ผู้ตอบแบบสอบถาม เจ้าหน้าที่ อบต./เทศบาล อาจารย์แนะแนวสถานศึกษา นักเรียน ประชาชน
 ชื่อหน่วยงาน.....ตำบล.....อำเภอ.....
 จังหวัด.....โทร..... เพศ ชาย หญิง

การใช้ประโยชน์จากข่าวสารตลาดแรงงาน จากการขยายเครือข่ายข้อมูลข่าวสารตลาดแรงงาน

- ท่านได้รับประโยชน์จากข้อมูลข่าวสารตลาดแรงงาน ระดับใด
 มากที่สุด มาก ปานกลาง น้อย น้อยที่สุด
- การขยายเครือข่ายข้อมูลข่าวสารตลาดแรงงานสู่ตำบล หมู่บ้าน มีประโยชน์กับท่านอย่างไร (ตอบได้มากกว่า 1 ข้อ)
 ลดค่าใช้จ่าย และระยะเวลาในการหางาน
 มีข้อมูลข่าวสารตลาดแรงงานสำหรับเผยแพร่แก่นักเรียน นักศึกษา ประชาชนทั่วไปในท้องถิ่น
 ทำให้เข้าถึงข้อมูลข่าวสารได้ง่ายและรวดเร็วขึ้น
 อื่น ๆ (โปรดระบุ).....
- ความถี่ในการเข้าใช้บริการค้นหา หรือดูข้อมูลข่าวสารตลาดแรงงานในเว็บไซต์ของกรมการจัดหางาน (www.doe.go.th)
 ใช้วันละครั้ง ใช้มากกว่าวันละครั้ง เคยใช้ครั้งเดียว ไม่เคยใช้
- ท่านใช้บริการข้อมูลข่าวสารตลาดแรงงานผ่านเว็บไซต์ของกรมการจัดหางาน (www.doe.go.th) ในเรื่องต่อไปนี้
 มากน้อยเพียงใด

ข้อมูลข่าวสารตลาดแรงงาน	ระดับการรับรู้ข้อมูลข่าวสารตลาดแรงงาน				
	มากที่สุด	มาก	ปานกลาง	น้อย	น้อยที่สุด
ข้อมูลตำแหน่งงานในประเทศ					
ข้อมูลแนะแนวอาชีพ					
ข้อมูลการไปทำงานต่างประเทศ					
ข้อมูลด้านตลาดแรงงาน (LMI)					
ข้อมูลการตรวจและคุ้มครองคนหางาน					
ข้อมูลการจัดระบบแรงงานต่างด้าว					

- การเข้าถึงหน้าเว็บไซต์ของกรมการจัดหางาน (www.doe.go.th) มีความสะดวกรวดเร็วในระดับใด
 มากที่สุด มาก ปานกลาง น้อย น้อยที่สุด
- ท่านเชื่อมโยงเว็บไซต์กองบริหารข้อมูลตลาดแรงงาน <http://www.doe.go.th/lmia> (แบนเนอร์ “ข่าวสารตลาดแรงงาน”) กับเว็บไซต์ของหน่วยงานท่านเพื่อเข้าใช้บริการข้อมูลข่าวสารตลาดแรงงานแล้ว
 ใช่ ระบุชื่อ..... ไม่ใช่

7. ในการให้บริการข้อมูลข่าวสารตลาดแรงงานผ่านเว็บไซต์ของกรมการจัดหางาน (www.doe.go.th) และกองบริหารข้อมูลตลาดแรงงาน <http://www.doe.go.th/lmia> ท่านมีความพึงพอใจอยู่ในระดับใด

ประเด็นวัดความพึงพอใจ	ระดับความพึงพอใจ				
	มากที่สุด	มาก	ปานกลาง	น้อย	น้อยที่สุด
ข้อมูลที่ได้รับบริการมีความจำเป็นต่อหน่วยงานของท่าน					
ประโยชน์ของข้อมูลที่ได้รับตรงตามความต้องการของท่านในการนำไปใช้งาน					
ความรวดเร็วและทันต่อเหตุการณ์ในการนำเสนอ					
ความถูกต้องของข้อมูล					
รูปแบบ และเนื้อหาข้อมูล					

8. ท่านนำข้อมูลข่าวสารตลาดแรงงานที่ได้รับไปเผยแพร่ให้ผู้อื่นหรือไม่/อย่างไร

ไม่เผยแพร่

เผยแพร่ ดิตบอร์ดประชาสัมพันธ์ หอกระจายข่าว วิทยุชุมชน
 ห้องสมุด/ศูนย์บริการข้อมูลข่าวสารประจำตำบล อื่นๆ.....

9. ปัญหา/อุปสรรคในการใช้บริการข้อมูลข่าวสารตลาดแรงงานผ่านเว็บไซต์

.....
.....
.....

10. ประโยชน์ที่ท่านได้รับจากข้อมูลข่าวสารตลาดแรงงาน และข้อเสนอแนะอื่น ๆ

.....
.....
.....

บริการธุรกิจตอบรับ

ใบอนุญาตเลขที่ ปช.9/129 ปณจ.สงขลา
ถ้าฝากส่งในประเทศไม่ต้องฉีกตราไปรษณียากร

ศูนย์บริหารข้อมูลตลาดแรงงานภาคใต้
ศาลากลางจังหวัดสงขลาหลังเก่า (ชั้น 1)
ถนนราชดำเนิน ตำบลบ่อยาง
อำเภอเมือง จังหวัดสงขลา 90000

คณะผู้ดำเนินโครงการ

ที่ปรึกษา

นางสาวสุกกุล ไตรรัตน์ผลาดล ผู้อำนวยการกองบริหารข้อมูลตลาดแรงงาน

ผู้ควบคุมโครงการ

นายอุทิศ ยิ่งยงค์ หัวหน้าศูนย์บริหารข้อมูลตลาดแรงงานภาคใต้

ผู้ดำเนินโครงการ

นางฟองศรี แก้วมณี นักวิชาการแรงงานชำนาญการ

นางศิริรัตน์ สุวรรณคง นักวิชาการแรงงานชำนาญการ

นางสาวนิรมล ศรีสุข เจ้าพนักงานแรงงานชำนาญงาน

นางสาวธิดารัตน์ เจริญกุล เจ้าพนักงานแรงงานปฏิบัติงาน

นางสาวดรุณี ชุนรักษ์ พนักงานธุรการ ส 2

นางสาววิมลรัตน์ สุวรรณมณี นักวิชาการแรงงาน

นางสาวชิสา คงพ่วงกุลวสุ เจ้าพนักงานแรงงาน

นางสาวมณฑา พริกคง เจ้าพนักงานแรงงาน

นางสาวปรีดา จงไกรจักร เจ้าพนักงานแรงงาน

นายบำรุงศักดิ์ ชนานขาว พนักงานขับรถยนต์ ส 2

ผู้รวบรวมและสรุปผลการดำเนินโครงการ

นางศิริรัตน์ สุวรรณคง นักวิชาการแรงงานชำนาญการ

นางสาวปรีดา จงไกรจักร เจ้าพนักงานแรงงาน



ศูนย์บริหารข้อมูลตลาดแรงงานภาคใต้
กองบริหารข้อมูลตลาดแรงงาน กรมการเจ้าหน้าที่
กระทรวงแรงงาน

โทรศัพท์/โทรสาร ๐-๗๔๓๒-๕๐๔๒

E-mail : lmi_ska@hotmail.com

Website : www.doe.go.th/lmi-south

Facebook : ศบต.ภาคใต้ กรมการเจ้าหน้าที่ กระทรวงแรงงาน