



สารสาร

สถานการณ์ตลาดแรงงานภาคกลาง

ไตรมาสที่ 1 ปี 2563 (มกราคม-มีนาคม)

Central Labour Market Situation, Quarter 1, 2020

- สาขาอุตสาหกรรมที่มีความต้องการแรงงานมาก ได้แก่
 - การขายปลีกยกเว้นยานยนต์และจักรยานยนต์
 - การขายส่งยกเว้นยานยนต์และจักรยานยนต์
 - การผลิตผลิตภัณฑ์อาหาร
- อัตราการว่างงาน **ร้อยละ 1.26**



<http://doe.go.th/lmia>

ศูนย์บริหารข้อมูลตลาดแรงงาน
กองบริหารข้อมูลตลาดแรงงาน
ที่ กทจ.20/2563 กบต. 4

บรรณารักษ์

สถานการณ์ตลาดแรงงานภาคกลาง ไตรมาสที่ 1 ปี 2563 (มกราคม-มีนาคม) เป็นการนำเสนอภาพรวมสถานการณ์ในไตรมาสที่ 1 ปี 2563 ด้านความต้องการแรงงาน ผู้สมัครงาน และการบรรจุงาน การไปทำงานต่างประเทศ และการทำงานของคนต่างด้าว จากข้อมูลผลการให้บริการของกรมการจัดหางาน รวมทั้งข้อมูลที่เกี่ยวข้องประกอบด้วย ข้อมูลด้านเศรษฐกิจ การลงทุน ภาวะการมีงานทำและการว่างงาน ใน 10 จังหวัดภาคกลาง ได้แก่ กรุงเทพมหานคร ชัยนาท นนทบุรี ปทุมธานี พระนครศรีอยุธยา ลพบุรี สมุทรปราการ สระบุรี สิงห์บุรี และอ่างทอง เพื่อเผยแพร่ประชาสัมพันธ์แก่หน่วยงานที่เกี่ยวข้อง และผู้ที่สนใจนำไปใช้ประโยชน์ต่อไป

หวังเป็นอย่างยิ่งว่า วารสารฉบับนี้จะเป็นประโยชน์ตามสมควร หากต้องการข้อมูลเพิ่มเติม หรือมีข้อเสนอแนะอื่นใด สามารถติดต่อได้ที่กองบริหารข้อมูลตลาดแรงงาน โทรศัพท์ 0-2245-1581 หรือ e-mail : lmi@doe.go.th คณะผู้จัดทำ ยินดีให้บริการและพร้อมที่จะรับข้อเสนอแนะ เพื่อนำไปพิจารณาปรับปรุงให้ดียิ่งขึ้นต่อไป

ศูนย์บริหารข้อมูลตลาดแรงงานภาคกลาง

สารบัญ

	หน้า
สรุปสาระสำคัญ	1
ภาวะเศรษฐกิจและการลงทุน	4
สถานการณ์ตลาดแรงงานภาคกลาง ไตรมาสที่ 1 ปี 2563 (มกราคม-มีนาคม)	
• กำลังแรงงานและภาวะการมีงานทำ	7
• ภาวะตลาดแรงงาน	10
• การไปทำงานต่างประเทศ	14
• การทำงานของคนต่างด้าว	15

สรุปสถานการณ์ตลาดแรงงานภาคกลาง ไตรมาสที่ 1 ปี 2563 (มกราคม-มีนาคม)

ภาวะเศรษฐกิจ

ธนาคารแห่งประเทศไทยรายงานภาวะธุรกิจภาคกลางในไตรมาสที่ 1 ปี 2563 หดตัวจากระยะเดียวกันปีก่อน โดยภาวะเศรษฐกิจที่ชะลอตัวและสถานการณ์การแพร่ระบาดของ COVID-19 เป็นปัจจัยฉุดรั้งที่สำคัญต่อความเชื่อมั่นและผลประกอบการในทุกภาคธุรกิจ โดยเฉพาะภาคบริการ ส่งผลให้การจ้างงานและรายได้มีแนวโน้มแย่ลง ผู้ประกอบการจึงต้องปรับตัวเพื่อรับมือกับสถานการณ์ดังกล่าว ความไม่แน่นอนของสถานการณ์การแพร่ระบาดของ COVID-19 และการชะลอตัวของเศรษฐกิจโดยรวมทั้งไทย ทำให้ภาคธุรกิจมีแนวโน้มชะลอการลงทุน ภาวะธุรกิจบริการที่เกี่ยวข้องกับการท่องเที่ยวหดตัวมาก จากระยะเดียวกันปีก่อน ตามจำนวนนักท่องเที่ยวทั้งไทยและต่างชาติที่ลดลงมากจากการแพร่ระบาดของ COVID-19 สำหรับธุรกิจโรงแรม ถูกยกเลิกการจองห้องพักและเลื่อนการจัดประชุมสัมมนา เช่นเดียวกับธุรกิจให้บริการขนส่งผู้โดยสารทั้งทางบกและทางอากาศที่ได้รับผลกระทบค่อนข้างมาก โดยการแพร่ระบาดของ COVID-19 เป็นปัจจัยซ้ำเติมจากการชะลอตัวของเศรษฐกิจในช่วงก่อนหน้าและภาวะการแข่งขันที่รุนแรง สำหรับธุรกิจร้านอาหารได้รับผลกระทบบ้าง แต่ส่วนใหญ่หันมาให้บริการจัดส่งถึงบ้านเพื่อลูกค้าสะดวกมากขึ้น ภาวะธุรกิจการผลิตทั้งชายในประเทศและส่งออกหดตัวจากระยะเดียวกันปีก่อน ตามความต้องการสินค้าที่ลดลง โดยธุรกิจผลิตรถยนต์ มียอดการผลิตลดลงตามคำสั่งซื้อที่ลดลงจากการชะลอตัวของเศรษฐกิจโลก ขณะที่ธุรกิจผลิตชิ้นส่วนอิเล็กทรอนิกส์ได้รับผลกระทบ เนื่องจากไม่สามารถนำเข้าวัตถุดิบ (Supply chain disruption) หลังหลายประเทศ ที่เป็นซัพพลายเออร์ประกาศปิดประเทศ ทั้งนี้ ผู้ประกอบการบางรายเห็นว่าสถานการณ์ดังกล่าวอาจส่งผลให้การฟื้นตัวของวัฏจักรอิเล็กทรอนิกส์ล่าช้าออกไป ส่วนธุรกิจกลุ่มปิโตรเคมี ยอดการผลิตลดลงตามภาวะเศรษฐกิจโลก สงครามการค้า ความผันผวนของราคาพลังงาน รวมถึงภาวะการแข่งขันที่รุนแรงขึ้นในภูมิภาค ด้านธุรกิจกลุ่มผลิตอาหารสำเร็จรูปและเครื่องดื่ม มียอดผลิตเพื่อการส่งออกลดลงเช่นกัน เนื่องจากจีนได้จำกัดสินค้าเข้าประเทศในช่วงการแพร่ระบาดของ COVID-19 สำหรับธุรกิจผลิตสินค้าเกษตรแปรรูปและผลิตอาหารสด ได้รับผลกระทบจากปริมาณผลผลิตที่ลดลงเนื่องจากภาวะภัยแล้งและการขาดแคลนน้ำในการเลี้ยงสัตว์ อย่างไรก็ตาม ธุรกิจผลิตไก่แปรรูปยังขยายตัวได้ตามความต้องการบริโภคเนื้อไก่ในจีนที่เพิ่มขึ้นหลังจีนประสบปัญหาโรคระบาดในสุกรและโรคไข้หวัดนก

ภาคการค้าและการบริโภค ภาวะธุรกิจการค้าหดตัวจากระยะเดียวกันปีก่อน ตามคำสั่งซื้อและความเชื่อมั่นที่ลดลงจาก

การชะลอตัวของเศรษฐกิจ ปัญหาภัยแล้ง และการแพร่ระบาดของ COVID-19 โดยผู้บริโภคมีความระมัดระวังใช้จ่ายมากขึ้น ยอดขายในร้านค้าปลีกและห้างสรรพสินค้าลดลง สำหรับยอดขายสินค้าคงทนและสินค้าฟุ่มเฟือยหดตัว ขณะที่ยอดขายสินค้าอุปโภคบริโภคในร้านสะดวกซื้อและซูเปอร์มาร์เก็ตเพิ่มขึ้น ส่วนหนึ่งเป็นผลจากการกักตุนสินค้า ส่วนยอดขาย E-commerce มีแนวโน้มเติบโตต่อเนื่อง โดยเฉพาะสินค้าที่จำเป็นในช่วงการแพร่ระบาดของ COVID-19 ธุรกิจอสังหาริมทรัพย์หดตัวจากระยะเดียวกันปีก่อน ด้านความต้องการซื้อที่อยู่อาศัยยังหดตัวทั้งลูกค้าชาวไทยและต่างชาติจากคำสั่งซื้อที่ลดลงตามภาวะเศรษฐกิจ และความระมัดระวังในการให้สินเชื่อของสถาบันการเงิน นอกจากนี้ การแพร่ระบาดของ COVID-19 ส่งผลให้มีการขอยกเลิกการจองหรือขอย้ายระยะเวลาการผ่อนชำระเพิ่มขึ้น ส่วนความต้องการซื้อของลูกค้าใหม่ โดยเฉพาะระดับกลางถึงล่างมีแนวโน้มลดลงมาก ผู้ประกอบการหลายรายมีการแข่งขันด้านราคาเพิ่มขึ้นและชะลอการเปิดตัวโครงการใหม่ ธุรกิจก่อสร้างหดตัวในกลุ่มงานก่อสร้างภาคเอกชนเป็นสำคัญ ส่วนหนึ่งจากการชะลอการลงทุน และอีกส่วนหนึ่งเป็นผลจากการเบิกจ่ายงบประมาณปี 2563 ที่ล่าช้า นอกจากนี้ ผู้ประกอบการยังเผชิญกับภาวะการแข่งขันที่รุนแรงขึ้นจากการเข้ามาของกลุ่มทุนจีน ทั้งนี้ พบว่าผู้ประกอบการบางส่วนขาดสภาพคล่องและต้องปิดกิจการ การชะลอตัวในภาคก่อสร้าง และก่อสร้าง ส่งผลให้ยอดขายวัสดุก่อสร้างหดตัวเช่นกัน การลงทุนของภาคธุรกิจ การลงทุนและเม็ดเงินลงทุนลดลงจากระยะเดียวกันปีก่อน ตามภาวะเศรษฐกิจที่ชะลอตัวและความเชื่อมั่นที่ลดลง ผู้ประกอบการส่วนใหญ่นำเงินไปปรับปรุงหรือเพิ่มประสิทธิภาพในการทำงานรวมถึงลงทุนในแผนใหม่ที่วางไว้ นอกจากนี้ ธุรกิจหลายอุตสาหกรรมได้นำเทคโนโลยีเข้ามาใช้ในกระบวนการทำงานมากขึ้นเพื่อลดต้นทุนด้านแรงงาน และบางส่วนมีการลงทุนเพื่อเพิ่มมูลค่าของสินค้าและบริการเพื่อให้สามารถแข่งขันได้ สำหรับการลงทุนในพื้นที่ EEC มีแนวโน้มชะลอลง แต่คาดว่าความเชื่อมั่นจะฟื้นตัวได้หลังสถานการณ์การแพร่ระบาดคลี่คลายลง อย่างไรก็ตาม ผู้ประกอบการมองว่าในระยะยาว EEC จะได้รับผลบวกจากการกระจายการลงทุนของกลุ่มทุนจีน

การจ้างงานลดลงจากระยะเดียวกันปีก่อน โดยเฉพาะในภาคบริการและการท่องเที่ยวที่ได้รับผลกระทบโดยตรง จากการแพร่ระบาดของ COVID-19 โดยผู้ประกอบการส่วนใหญ่ปรับลดเวลาการทำงาน ลดเงินเดือน รวมถึงขอความร่วมมือให้พนักงานลาโดยไม่ได้รับค่าจ้าง (Leave without pay) เช่นเดียวกับภาคการผลิตที่มีการลดจำนวนชั่วโมงการทำงานและลดค่าจ้างล่วงเวลา รวมถึง

บางส่วนมีการเลิกจ้างโดยเฉพาะในกลุ่มแรงงานไม่มีทักษะ เนื่องจากได้รับผลกระทบจากการชะลอตัวของเศรษฐกิจโลกในช่วงก่อนหน้า ประกอบกับการนำระบบ Automation มาใช้มากขึ้น ทั้งนี้ ผู้ประกอบการส่วนใหญ่ระบุว่า พยายามรักษากลุ่มแรงงานที่มีทักษะไว้เนื่องจากเป็นแรงงานที่หายาก

การลงทุน

การลงทุนในภาคกลางช่วงไตรมาสที่ 1 ของปี 2563 มีจำนวนโรงงานขออนุญาตประกอบกิจการใหม่ จำนวน 140 แห่ง ลดลงร้อยละ 24.73 เงินลงทุน 6,315.27 ล้านบาท ลดลงร้อยละ 64.44 และมีการจ้างงาน 15,319 คน เพิ่มขึ้นร้อยละ 72.38 จากช่วงเดียวกันของปีก่อน โดยจังหวัดสมุทรปราการ มีจำนวนโรงงานขอเปิดกิจการใหม่มากที่สุด อุตสาหกรรมที่มีโรงงานขออนุญาตเปิดกิจการใหม่มากที่สุด คือ อุตสาหกรรมผลิตภัณฑ์โลหะ โลหะขั้นมูลฐาน เครื่องจักร เครื่องใช้ไฟฟ้า และยานพาหนะ จำนวน 44 แห่ง คิดเป็นร้อยละ 31.43 จากจำนวนโรงงานที่ขออนุญาตทั้งหมด เงินลงทุน 3,068.42 ล้านบาท และมีการจ้างงาน 12,936 คน เมื่อเปรียบเทียบกับช่วงเดียวกันของปีก่อน อุตสาหกรรมที่มีทั้งจำนวนโรงงาน เงินลงทุน และการจ้างงานลดลง คือ อุตสาหกรรมอาหาร เครื่องดื่ม และผลิตภัณฑ์จากพืช และอุตสาหกรรมเคมีภัณฑ์ ปีโตรเลียม กระดาษ การพิมพ์ ผลิตภัณฑ์ยางและพลาสติก พิจารณารายจังหวัด พบว่า จังหวัดสมุทรปราการ มีจำนวนโรงงานขออนุญาตเปิดกิจการใหม่มากที่สุด รองลงมา ได้แก่ จังหวัดปทุมธานี และสระบุรี เมื่อเปรียบเทียบกับช่วงเดียวกันของปีก่อน จังหวัดที่มีจำนวนโรงงานลดลงมากที่สุด คือ กรุงเทพมหานคร ส่วนจังหวัดที่มีการจ้างงานเพิ่มขึ้นมากที่สุด คือ จังหวัดลพบุรี

ภาวะการมีงานทำและการว่างงาน

กำลังแรงงานรวมเพิ่มขึ้น ร้อยละ 0.86 จากช่วงเดียวกันของปีก่อน ผู้มีงานทำเพิ่มขึ้น ร้อยละ 0.47 โดยอุตสาหกรรมที่มีผู้มีงานทำมาก คือ อุตสาหกรรมการผลิต รองลงมา การขายส่ง การขายปลีกฯ และที่พักแรมและบริการด้านอาหาร ตามลำดับ ในขณะที่ผู้ว่างงานเพิ่มขึ้น ร้อยละ 33.69 อัตราการว่างงานอยู่ที่ร้อยละ 1.26 เพิ่มขึ้นจากช่วงเดียวกันของปีก่อน ซึ่งอยู่ที่ร้อยละ 0.95

ผู้มีงานทำ

ผู้มีงานทำ มีจำนวน 10,318,594 คน คิดเป็นร้อยละ 68.65 ของประชากรอายุ 15 ปีขึ้นไป เมื่อเปรียบเทียบกับช่วงเดียวกันของปีก่อนผู้มีงานทำเพิ่มขึ้น ร้อยละ 0.47 โดยจังหวัดปทุมธานี ผู้มีงานทำเพิ่มขึ้นมากที่สุด ผู้มีงานทำในอุตสาหกรรมการผลิตมากที่สุด คิดเป็นร้อยละ 24.66 รองลงมา การขายส่ง การขายปลีก การซ่อมแซมยานยนต์และจักรยานยนต์ ร้อยละ 20.66 ที่พักแรมและบริการด้านอาหาร ร้อยละ 8.98 และการขนส่งและสถานที่เก็บสินค้า ร้อยละ 7.55 เมื่อเปรียบเทียบกับช่วงเดียวกันของปีก่อน ที่พักแรมและบริการด้านอาหารมีจำนวนผู้มีงานทำเพิ่มขึ้นมากที่สุด

พิจารณาประเภทอาชีพ พบว่า พนักงานบริการและพนักงานขาย ในร้านค้าและตลาด มีจำนวนผู้มีงานทำมากที่สุด คิดเป็นร้อยละ 23.22 รองลงมา ผู้ปฏิบัติงานในโรงงานและเครื่องจักรและผู้ปฏิบัติงานด้านการประกอบ ร้อยละ 15.82 โดยผู้ประกอบการวิชาชีพด้านต่างๆ ผู้มีงานทำมีจำนวนเพิ่มขึ้นมากที่สุด ผู้มีงานทำส่วนใหญ่จบการศึกษา ระดับอุดมศึกษา คิดเป็นร้อยละ 36.56 โดยจบการศึกษาระดับอุดมศึกษาสายวิชาการมากที่สุด คิดเป็นร้อยละ 75.44 จากผู้ที่จบการศึกษาระดับอุดมศึกษาทั้งหมด สำหรับสถานภาพการทำงาน เป็นลูกจ้างภาคเอกชนมากที่สุด คิดเป็นร้อยละ 59.93 เมื่อเปรียบเทียบกับช่วงเดียวกันของปีก่อน ลูกจ้างเอกชน ผู้ทำงานส่วนตัว นายจ้าง และช่วยธุรกิจครัวเรือน มีจำนวนเพิ่มขึ้น ส่วนชั่วโมงการทำงานเป็นผู้ที่ทำงานระหว่าง 40-49 ชั่วโมงต่อสัปดาห์มากที่สุด คิดเป็นร้อยละ 57.90

การว่างงาน

ในช่วงไตรมาสที่ 1 ปี 2563 ผู้ว่างงาน มีจำนวน 131,481 คน เพิ่มขึ้นจากช่วงเดียวกันของปีก่อน ร้อยละ 33.69 โดยมีอัตราการว่างงานอยู่ที่ร้อยละ 1.26 เพิ่มขึ้นจากช่วงเดียวกันของปีก่อน ซึ่งอยู่ที่ร้อยละ 0.95 เมื่อพิจารณาอัตราการว่างงานรายจังหวัด พบว่า จังหวัดชัยนาท มีอัตราการว่างงานสูงสุด อยู่ที่ร้อยละ 2.96 รองลงมา จังหวัดสระบุรี ร้อยละ 2.23 จังหวัดพระนครศรีอยุธยา ร้อยละ 2.21 และจังหวัดสมุทรปราการ ร้อยละ 1.70 ตามลำดับ ส่วนจังหวัดที่มีอัตราการว่างงานต่ำสุด คือ กรุงเทพมหานคร ร้อยละ 0.90

ความต้องการแรงงาน ผู้สมัครงาน และการบรรจบงาน

ความต้องการแรงงาน

ในไตรมาสที่ 1 ปี 2563 มีความต้องการแรงงาน จำนวน 20,239 อัตรา สาขาอุตสาหกรรมที่มีความต้องการแรงงานมาก คือ การขายปลีกยกเว้นยานยนต์และจักรยานยนต์ การขายส่งยกเว้นยานยนต์และจักรยานยนต์ การผลิตผลิตภัณฑ์อาหาร การบริการด้านอาหารและเครื่องดื่ม และการผลิตผลิตภัณฑ์คอมพิวเตอร์ อิเล็กทรอนิกส์ ส่วนระดับการศึกษาภาคอุตสาหกรรมต้องการแรงงานที่จบการศึกษาระดับมัธยมศึกษามากที่สุด ร้อยละ 34.28 รองลงมา จบการศึกษาระดับประถมศึกษาและต่ำกว่า ร้อยละ 16.92 และระดับ ปวช. ร้อยละ 16.32 โดยความต้องการแรงงานส่วนใหญ่ ต้องการแรงงานที่มีอายุระหว่าง 18-24 ปี คิดเป็นร้อยละ 37.30 รองลงมา อายุระหว่าง 25-29 ปี ร้อยละ 27.44 และอายุระหว่าง 30-39 ปี ร้อยละ 17.15 สำหรับประเภทอาชีพ พบว่า อาชีพงานพื้นฐาน มีความต้องการแรงงานมากที่สุด คิดเป็นร้อยละ 39.32 รองลงมา เสมียนเจ้าหน้าที่ ร้อยละ 15.69 และช่างเทคนิคและผู้ปฏิบัติงานที่เกี่ยวข้อง ร้อยละ 13.33

ผู้สมัครงาน

ผู้สมัครงาน มีจำนวน 22,379 คน เป็นชาย จำนวน 9,267 คน หญิง จำนวน 13,112 คน โดยจังหวัดที่มีผู้สมัครงานมาก คือ กรุงเทพมหานคร คิดเป็นร้อยละ 68.28 รองลงมา จังหวัดพระนครศรีอยุธยา ร้อยละ 7.29 และจังหวัดปทุมธานี ร้อยละ 5.30 ผู้สมัครงานจบการศึกษาระดับมัธยมศึกษามากที่สุด คิดเป็นร้อยละ 38.97 รองลงมา จบการศึกษาระดับปริญญาตรี ร้อยละ 27.86 และระดับประถมศึกษาและต่ำกว่า ร้อยละ 11.90 ในขณะที่ประเภทอาชีพ พบว่า อาชีพงานพื้นฐาน มีผู้สมัครงานมากที่สุด คิดเป็นร้อยละ 35.87 รองลงมา เสมียนเจ้าหน้าที่ ร้อยละ 18.15 และพนักงานบริการพนักงานขายในร้านค้าและตลาด ร้อยละ 16.93 ผู้สมัครงานส่วนใหญ่มีอายุระหว่าง 30-39 ปี ร้อยละ 36.82 รองลงมา อายุระหว่าง 40-49 ปี ร้อยละ 25.45 และอายุระหว่าง 25-29 ปี ร้อยละ 14.19

การบรรจงาน

ผู้สมัครงานได้รับการบรรจงาน จำนวน 19,138 คน สาขาอุตสาหกรรมที่มีการบรรจงานมาก 5 อันดับ ได้แก่ การขายปลีก ยกเว้นยานยนต์และจักรยานยนต์ การขายส่งยกเว้นยานยนต์และจักรยานยนต์ การผลิตผลิตภัณฑ์อาหาร การบริการด้านอาหาร และเครื่องดื่ม และการผลิตผลิตภัณฑ์คอมพิวเตอร์อิเล็กทรอนิกส์ เมื่อเปรียบเทียบกับช่วงเดียวกันของปีก่อน การบรรจงานลดลง คิดเป็นร้อยละ 36.72 สำหรับประเภทอาชีพ พบว่า อาชีพงานพื้นฐาน มีการบรรจงานมากที่สุด คิดเป็นร้อยละ 40.45 รองลงมา เสมียนเจ้าหน้าที่ ร้อยละ 16.88 และพนักงานบริการ พนักงานขายในร้านค้าและตลาด ร้อยละ 16.29 ส่วนระดับการศึกษา พบว่า ระดับมัธยมศึกษามีการบรรจงานมากที่สุด คิดเป็นร้อยละ 39.99 รองลงมา ระดับปริญญาตรี ร้อยละ 27.66 และระดับประถมศึกษาและต่ำกว่า ร้อยละ 11.39 เป็นการบรรจงานผู้ที่มีอายุระหว่าง 25-29 ปี มากที่สุด คิดเป็นร้อยละ 39.50 รองลงมา อายุระหว่าง 30-39 ปี ร้อยละ 26.10 และอายุระหว่าง 15-17 ปี ร้อยละ 13.38 ตามลำดับ

การไปทำงานต่างประเทศ

ในช่วงไตรมาสที่ 1 ของปี 2563 แรงงานไทยที่ได้รับอนุญาตให้เดินทางไปทำงานต่างประเทศ มีจำนวน 1,755 คน เป็นชาย 1,098 คน หญิง 657 คน โดยมีภูมิลำเนาอยู่ในกรุงเทพมหานคร มากที่สุด คิดเป็นร้อยละ 41.77 รองลงมา จังหวัดสมุทรปราการ ร้อยละ 14.19 และจังหวัดปทุมธานี ร้อยละ 10.77 เมื่อเปรียบเทียบกับช่วงเดียวกันของปีก่อน แรงงานไทยที่เดินทางไปทำงานต่างประเทศ ลดลง ร้อยละ 19.46 เมื่อพิจารณาประเภทการเดินทาง พบว่า จะเดินทางไปทำงานในลักษณะนายจ้างพาลูกจ้างไปทำงานมากที่สุด

รองลงมา นายจ้างส่งลูกจ้างไปฝึกงาน แจ้งการเดินทางด้วยตนเอง บริษัทจัดหางานจัดส่ง และกรมการจัดหางานจัดส่ง เมื่อพิจารณา ระดับการศึกษา พบว่า แรงงานไทยที่ได้รับอนุญาตให้เดินทางไปทำงานต่างประเทศเป็นผู้ที่จบการศึกษาระดับปริญญาตรีขึ้นไป มากที่สุด คิดเป็นร้อยละ 42.96 รองลงมา จบการศึกษาระดับมัธยมศึกษา ร้อยละ 26.38 ระดับ ปวช./ปวส./ปวท./อนุปริญญา ร้อยละ 15.96 และระดับประถมศึกษา ร้อยละ 14.70 เมื่อเปรียบเทียบกับช่วงเดียวกันของปีก่อน ทุกระดับการศึกษาเดินทางไปทำงานต่างประเทศ ลดลง ประเทศที่มีแรงงานไทยเดินทางไปทำงาน 10 อันดับแรก ได้แก่ ประเทศญี่ปุ่น ไต้หวัน สหรัฐอเมริกา บังกลาเทศ ลาว มาเลเซีย อินเดี สิงคโปร์ สหรัฐอาหรับเอมิเรตส์ และเวียดนาม ตามลำดับ ส่วนประเภทอาชีพที่แรงงานไทยเดินทางไปทำงานมากที่สุด ได้แก่ ตำแหน่งวิศวกร นวดแผนโบราณ ช่างเทคนิค คนงานทั่วไป พนักงานทั่วไป พนักงานต้อนรับบนอากาศยาน หัวหน้างานทั่วไป ผู้ควบคุมการผลิตช่างก่อสร้าง และช่างเทคนิคไฟฟ้า ตามลำดับ

การทำงานของคนต่างด้าว

คนต่างด้าวที่ได้รับอนุญาตให้ทำงานใหม่ใน 10 จังหวัดภาคกลาง ไตรมาสที่ 1 ของปี 2563 มีจำนวนทั้งสิ้น 12,382 คน จำแนกเป็นประเภทชั่วคราว คิดเป็นร้อยละ 75.96 ส่งเสริมการลงทุน ร้อยละ 22.87 และตามมาตรา 13 (เฉพาะชนกลุ่มน้อย) ร้อยละ 1.17 โดยสัญชาติญี่ปุ่นได้รับอนุญาตให้ทำงานใหม่มากที่สุด คิดเป็นร้อยละ 23.37 รองลงมา ได้แก่ สัญชาติจีน ร้อยละ 15.85 สัญชาติอินเดีย ร้อยละ 8.24 และสัญชาติฟิลิปปินส์ ร้อยละ 8.21 สำหรับตำแหน่งงานที่ได้รับอนุญาตให้ทำงานใหม่มากที่สุด คือ ผู้จัดการ คิดเป็นร้อยละ 37.06 ส่วนสาขาอาชีพที่คนต่างด้าวได้รับอนุญาตให้ทำงานใหม่มากที่สุด 5 อันดับ ได้แก่ ผู้จัดการฝ่ายอื่น ๆ ที่มีได้จัดประเภทไว้ ผู้จัดการฝ่ายบริหารทั่วไป ผู้จัดการฝ่ายการตลาด อาจารย์ระดับอาชีวศึกษา และช่างประกอบเครื่องจักรกล เมื่อพิจารณา ระดับการศึกษาของคนต่างด้าวที่ได้รับอนุญาตให้ทำงานใหม่ พบว่า เป็นผู้ที่จบการศึกษาระดับปริญญาตรีมากที่สุด คิดเป็นร้อยละ 52.25 ส่วนจังหวัดที่มีการอนุญาตให้คนต่างด้าวทำงานใหม่มากที่สุด คือ กรุงเทพมหานคร คิดเป็นร้อยละ 80.37 เมื่อเปรียบเทียบกับช่วงเดียวกันของปีก่อน คนต่างด้าวที่ได้รับอนุญาตให้ทำงานใหม่ ลดลง ร้อยละ 18.77 โดยประเภทมาตรา 13 (เฉพาะชนกลุ่มน้อย) ลดลงร้อยละ 79.17 ประเภทชั่วคราว ลดลงร้อยละ 17.43 และประเภทส่งเสริมการลงทุน ลดลงร้อยละ 10.29 พิจารณาประเภทอาชีพ พบว่า ส่วนใหญ่มีจำนวนคนต่างด้าวขออนุญาตใหม่ลดลง ยกเว้น เสมียนเจ้าหน้าที่ เมื่อพิจารณาสัญชาติ พบว่า สัญชาติที่มีการขออนุญาตใหม่ลดลง ได้แก่ ญี่ปุ่น จีน อินเดีย และฟิลิปปินส์

ภาวะเศรษฐกิจและการลงทุน ไตรมาสที่ 1 ปี 2563 (มกราคม-มีนาคม)

ภาวะเศรษฐกิจ

เศรษฐกิจไทยในไตรมาสแรกของปี 2563 จากรายงานของสำนักงานสภาพัฒนาการเศรษฐกิจและสังคมแห่งชาติ ปรับตัวลดลงร้อยละ 1.8 เทียบกับการขยายตัวร้อยละ 1.5 ในไตรมาสก่อนหน้า และเมื่อปรับผลของฤดูกาลออกแล้ว เศรษฐกิจไทยในไตรมาสแรกของปี 2563 ลดลงจากไตรมาสที่ 4 ของปี 2562 ร้อยละ 2.2

ด้านการใช้จ่าย การบริโภคภาคเอกชนชะลอตัว การใช้จ่ายภาครัฐ การลงทุนภาครัฐและภาคเอกชนปรับตัวลดลง การส่งออกรวมปรับตัวลดลงตามการส่งออกบริการที่ปรับตัวลดลงมาก ในขณะที่การส่งออกสินค้ากลับมาขยายตัว การบริโภคภาคเอกชนขยายตัวร้อยละ 3.0 ชะลอตัวลงจากร้อยละ 4.1 ในไตรมาสก่อนหน้า ตามการลดลงของการใช้จ่ายในหมวดสินค้าคงทนและกึ่งคงทน สอดคล้องกับการชะลอตัวของฐานรายได้ที่สำคัญ ๆ ในระบบเศรษฐกิจ และการลดลงของความเชื่อมั่นผู้บริโภค ในขณะที่การใช้จ่ายในหมวดสินค้าไม่คงทนและหมวดบริการขยายตัวในเกณฑ์ดี โดยการใช้จ่ายในหมวดสินค้าคงทนลดลงร้อยละ 8.8 ตามการลดลงของปริมาณการจำหน่ายรถยนต์นั่งส่วนบุคคล หมวดสินค้ากึ่งคงทนลดลงร้อยละ 4.4 สอดคล้องกับการลดลงของดัชนีปริมาณค้าปลีกสินค้ากึ่งคงทนและดัชนีปริมาณการนำเข้าสินค้าหมวดสิ่งทอเครื่องนุ่งห่ม ในขณะที่การใช้จ่ายหมวดสินค้าไม่คงทนขยายตัวร้อยละ 2.8 โดยได้รับปัจจัยสนับสนุนหนึ่งจากการเตรียมการของภาครัฐไว้รองรับการระบาดของโรคโควิด 19 ซึ่งส่งผลให้การใช้จ่ายสินค้าอาหาร และเครื่องดื่มหลายรายการขยายตัว และการใช้จ่ายในหมวดบริการเพิ่มขึ้นร้อยละ 9.3 สอดคล้องกับการเพิ่มขึ้นของปริมาณการใช้ไฟฟ้าภาคครัวเรือน ดัชนีความเชื่อมั่นของผู้บริโภคเกี่ยวกับภาวะเศรษฐกิจโดยรวมอยู่ที่ระดับ 49.7 เทียบกับระดับ 56.8 ในไตรมาสก่อนหน้า การใช้จ่ายเพื่อการอุปโภคของรัฐบาลลดลง ร้อยละ 2.7 เทียบกับการลดลงร้อยละ 0.9 ในไตรมาสก่อนหน้า อัตราการเบิกจ่ายงบประมาณรายจ่ายรวมอยู่ที่ ร้อยละ 25.3 (สูงกว่าอัตราเบิกจ่ายร้อยละ 22.3 ในไตรมาสเดียวกันของปีงบประมาณก่อน) การลงทุนรวมลดลงร้อยละ 6.5 เทียบกับการขยายตัวร้อยละ 0.8 ในไตรมาสก่อนหน้า โดยการลงทุนภาคเอกชนลดลงร้อยละ 5.5 เทียบกับการขยายตัวร้อยละ 2.6 ในไตรมาสก่อนหน้า เป็นผลจากการลดลงของการลงทุนในเครื่องมือเครื่องจักร และการลงทุนในสิ่งก่อสร้าง ร้อยละ 5.7 และร้อยละ 4.3 ตามลำดับ และการลงทุนภาครัฐลดลงร้อยละ 9.3 ต่อเนื่องจากการลดลง

ร้อยละ 5.1 ในไตรมาสก่อนหน้า โดยการลงทุนของรัฐบาลลดลง ร้อยละ 22.1 สอดคล้องกับความล่าช้าของการประกาศใช้พระราชบัญญัติงบประมาณรายจ่ายประจำปีงบประมาณ พ.ศ. 2563 ขณะที่การลงทุนของรัฐวิสาหกิจขยายตัวร้อยละ 12.1 อัตราการเบิกจ่ายงบประมาณรายจ่ายลงทุนอยู่ที่ร้อยละ 10.5 เทียบกับอัตราเบิกจ่ายร้อยละ 4.3 ในไตรมาสก่อนหน้า และร้อยละ 18.2 ในช่วงเดียวกันของปีก่อน

ด้านการผลิต การผลิตสาขาที่พักรวมและบริการด้านอาหาร สาขาอุตสาหกรรม สาขาเกษตรกรรม สาขาการขนส่ง และสาขาก่อสร้างปรับตัวลดลง ขณะที่การผลิตสาขาการขนส่งและการขายปลีกสาขาไฟฟ้าและก๊าซ สาขาการเงินและการประกันภัย และสาขาข้อมูลข่าวสารขยายตัว โดยสาขาเกษตรกรรม ลดลงร้อยละ 5.7 ต่อเนื่องจากการลดลงร้อยละ 2.5 ในไตรมาสก่อนหน้า เนื่องจากการลดลงของผลผลิตพืชเกษตรสำคัญซึ่งได้รับผลกระทบจากภัยแล้ง

ในขณะที่ธนาคารแห่งประเทศไทยรายงานภาวะธุรกิจในภาคกลาง ในไตรมาสที่ 1 ปี 2563 หดตัวจากระยะเดียวกันปีก่อน โดยภาวะเศรษฐกิจที่ชะลอตัวและสถานการณ์การแพร่ระบาดของ COVID-19 เป็นปัจจัยอุ้มนิ่งที่สำคัญต่อความเชื่อมั่นและผลประกอบการในทุกภาคธุรกิจ โดยเฉพาะภาคบริการ ส่งผลให้การจ้างงานและรายได้มีแนวโน้มแย่ลง ผู้ประกอบการจึงต้องปรับตัวเพื่อรับมือกับสถานการณ์ดังกล่าว ความไม่แน่นอนของสถานการณ์การแพร่ระบาดของ COVID-19 และการชะลอตัวของเศรษฐกิจโลกรวมทั้งไทย ทำให้ภาคธุรกิจมีแนวโน้มชะลอการลงทุน ภาวะธุรกิจบริการที่เกี่ยวข้องกับการท่องเที่ยวหดตัวมาก จากระยะเดียวกันปีก่อน ตามจำนวนนักท่องเที่ยวทั้งไทยและต่างชาติที่ลดลงมากจากการแพร่ระบาดของ COVID-19 สำหรับธุรกิจโรงแรม ถูกยกเลิกการจองห้องพักและเลื่อนการจัดประชุมสัมมนา เช่นเดียวกับธุรกิจให้บริการขนส่งผู้โดยสารทั้งทางบกและทางอากาศที่ได้รับผลกระทบค่อนข้างมาก โดยการแพร่ระบาดของ COVID-19 เป็นปัจจัยซ้ำเติมจากการชะลอตัวของเศรษฐกิจในช่วงก่อนหน้าและภาวะการแข่งขันที่รุนแรง สำหรับธุรกิจร้านอาหาร ได้รับผลกระทบบ้างแต่ส่วนใหญ่มองเห็นแนวโน้มให้บริการจัดส่งถึงบ้านเพื่อให้ลูกค้าสะดวกมากขึ้น ภาวะธุรกิจการผลิตทั้งชายในประเทศและส่งออกหดตัวจากระยะเดียวกันปีก่อน ตามความต้องการสินค้าที่ลดลง โดยธุรกิจผลิตรถยนต์ มียอดการผลิตลดลงตามคำสั่งซื้อที่ลดลงจากการชะลอตัวของเศรษฐกิจโลก ขณะที่ธุรกิจผลิตชิ้นส่วนอิเล็กทรอนิกส์ได้รับผลกระทบ เนื่องจากไม่สามารถนำเข้าวัตถุดิบ (Supply chain disruption) หลังหลาย

ประเทศที่เป็นซัพพลายเออร์ประกาศปิดประเทศ ทั้งนี้ ผู้ประกอบการบางรายเห็นว่าสถานการณ์ดังกล่าวอาจส่งผลให้การฟื้นตัวของวัฏจักรอิเล็กทรอนิกส์ล่าช้าออกไป ส่วนธุรกิจกลุ่มปิโตรเคมี ยอดการผลิตลดลงตามภาวะเศรษฐกิจโลก สงครามการค้า ความผันผวนของราคาพลังงาน รวมถึงภาวะการแข่งขันที่รุนแรงขึ้นในภูมิภาคด้านธุรกิจกลุ่มผลิตอาหารสำเร็จรูปและเครื่องดื่ม มียอดผลิตเพื่อการส่งออกลดลงเช่นกัน เนื่องจากจีนได้จำกัดสินค้าเข้าประเทศในช่วงการแพร่ระบาดของ COVID-19 สำหรับธุรกิจผลิตสินค้าเกษตรแปรรูปและผลิตอาหารสด ได้รับผลกระทบจากปริมาณผลผลิตที่ลดลงเนื่องจากภาวะภัยแล้งและการขาดแคลนน้ำในการเลี้ยงสัตว์ อย่างไรก็ตาม ธุรกิจผลิตไก่แปรรูปยังขยายตัวได้ตามความต้องการบริโภคเนื้อไก่ในจีนที่เพิ่มขึ้นหลังจีนประสบปัญหาโรคระบาดในสุกรและโรคไขหวัดนก

ภาคการค้าและการบริโภค ภาวะธุรกิจการค้าหดตัวจากระยะเดียวกันปีก่อน ตามกำลังซื้อ และความเชื่อมั่นที่ลดลงจากการชะลอตัวของเศรษฐกิจ ปัญหาภัยแล้ง และการแพร่ระบาดของ COVID-19 โดยผู้บริโภคมีความระมัดระวังการใช้จ่ายมากขึ้น ยอดขายในร้านค้าปลีกและห้างสรรพสินค้าลดลง สำหรับยอดขายสินค้าคงทนและสินค้าฟุ่มเฟือยหดตัว ขณะที่ยอดขายสินค้าอุปโภคบริโภคในร้านสะดวกซื้อและซูเปอร์มาร์เก็ตเพิ่มขึ้น ส่วนหนึ่งเป็นผลจากการกักตุนสินค้า ส่วนยอดขาย E-commerce มีแนวโน้มเติบโตต่อเนื่อง โดยเฉพาะสินค้าที่จำเป็นในช่วงการแพร่ระบาดของ COVID-19 ธุรกิจอสังหาริมทรัพย์หดตัวจากระยะเดียวกันปีก่อน ด้านความต้องการซื้อที่อยู่อาศัยยังหดตัวทั้งลูกค้าชาวไทยและต่างชาติจากกำลังซื้อที่ลดลงตามภาวะเศรษฐกิจ และความระมัดระวังในการให้สินเชื่อของสถาบันการเงิน นอกจากนี้ การแพร่ระบาดของ COVID-19 ส่งผลให้มีการขอยกเลิกการจองหรือขอขยายระยะเวลาการผ่อนดาวน์เพิ่มขึ้น ส่วนความต้องการซื้อของลูกค้าใหม่โดยเฉพาะระดับกลางถึงล่างมีแนวโน้มลดลงมาก ผู้ประกอบการหลายรายมีการแข่งขันด้านราคาเพิ่มขึ้นและชะลอการเปิดตัวโครงการใหม่ ธุรกิจก่อสร้างหดตัวในกลุ่มงานก่อสร้างภาคเอกชนเป็นสำคัญ ส่วนหนึ่งจากการชะลอการลงทุน และอีกส่วนหนึ่งเป็นผลจากการเบิกจ่ายงบประมาณปี 2563 ที่ล่าช้า นอกจากนี้ ผู้ประกอบการยังเผชิญกับภาวะการแข่งขันที่รุนแรงขึ้นจากการเข้ามาของกลุ่มทุนจีน ทั้งนี้ พบว่าผู้ประกอบการบางส่วนขาดสภาพคล่องและต้องปิดกิจการ การชะลอตัวในภาคก่อสร้าง และการก่อสร้างส่งผลให้ยอดขายวัสดุก่อสร้างหดตัวเช่นกัน การลงทุนของภาคธุรกิจการลงทุนและเม็ดเงินลงทุนลดลงจากระยะเดียวกันปีก่อนตามภาวะเศรษฐกิจที่ชะลอตัวและความเชื่อมั่นที่ลดลง ผู้ประกอบการส่วนใหญ่เน้นลงทุนเพื่อปรับปรุงหรือเพิ่มประสิทธิภาพในการทำงาน รวมถึงลงทุนในแผนเดิมที่วางไว้ นอกจากนี้ ธุรกิจหลายอุตสาหกรรม

ได้นำเทคโนโลยีเข้ามาใช้ในกระบวนการทำงานมากขึ้นเพื่อลดต้นทุนด้านแรงงาน และบางส่วนมีการลงทุนเพื่อเพิ่มมูลค่าของสินค้าและบริการเพื่อให้สามารถแข่งขันได้ สำหรับการลงทุนในพื้นที่ EEC มีแนวโน้มชะลอลง แต่คาดว่าความเชื่อมั่นจะฟื้นตัวได้หลังสถานการณ์แพร่ระบาดคลี่คลายลง อย่างไรก็ตาม ผู้ประกอบการมองว่าในระยะยาว EEC จะได้รับผลบวกจากการกระจายการลงทุนของกลุ่มทุนจีน

การจ้างงานลดลงจากระยะเดียวกันปีก่อน โดยเฉพาะในภาคบริการและการท่องเที่ยวที่ได้รับผลกระทบโดยตรงจากการแพร่ระบาดของ COVID-19 โดยผู้ประกอบการส่วนใหญ่ปรับลดเวลาการทำงาน ลดเงินเดือน รวมถึงขอความร่วมมือให้พนักงานลาโดยไม่ได้รับค่าจ้าง (Leave without pay) เช่นเดียวกับภาคการผลิตที่มีการลดจำนวนชั่วโมงการทำงานและลดค่าจ้างล่วงเวลา รวมถึงบางส่วนมีการเลิกจ้างโดยเฉพาะในกลุ่มแรงงานไม่มีทักษะ เนื่องจากได้รับผลกระทบจากการชะลอตัวของเศรษฐกิจโลก ในช่วงก่อนหน้า ประกอบกับการนำระบบ Automation มาใช้มากขึ้น ทั้งนี้ ผู้ประกอบการส่วนใหญ่ระบุว่า พยายามรักษากลุ่มแรงงานที่มีทักษะไว้เนื่องจากเป็นแรงงานที่หายาก

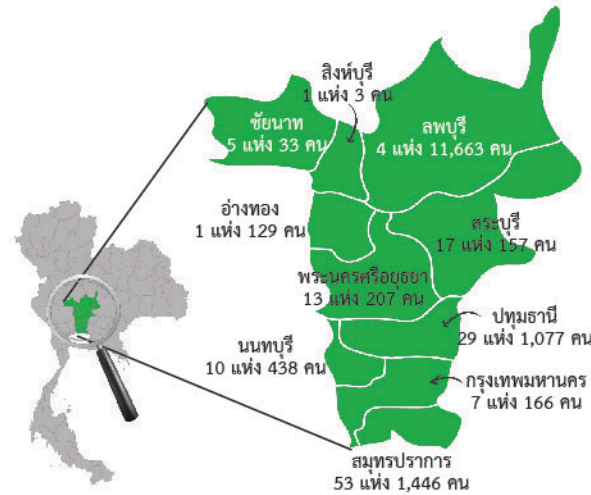
การลงทุน

ข้อมูลจากกรมโรงงานอุตสาหกรรม การลงทุนในภาคกลางช่วงไตรมาสที่ 1 ของ ปี 2563 มีจำนวนโรงงานขออนุญาตประกอบกิจการใหม่ จำนวน 140 แห่ง ลดลงร้อยละ 24.73 เงินลงทุน 6,315.27 ล้านบาท ลดลงร้อยละ 64.44 และมีแรงงาน 15,319 คน เพิ่มขึ้นร้อยละ 72.38 จากช่วงเดียวกันของปีก่อน โดยจังหวัดสมุทรปราการ มีจำนวนโรงงานขอเปิดกิจการใหม่มากที่สุด

เมื่อพิจารณาตามประเภทอุตสาหกรรม พบว่า อุตสาหกรรมผลิตภัณฑ์โลหะ โลหะขั้นมูลฐาน เครื่องจักร เครื่องใช้ไฟฟ้า และยานพาหนะ มีโรงงานขออนุญาตเปิดกิจการใหม่มากที่สุด จำนวน 44 แห่ง คิดเป็นร้อยละ 31.43 จากจำนวนโรงงานที่ขออนุญาตทั้งหมด เงินลงทุน 3,068.42 ล้านบาท และมีการจ้างงาน 12,936 คน รองลงมา อุตสาหกรรมผลิตภัณฑ์เคมีภัณฑ์ ปิโตรเลียม กระดาษ การพิมพ์ ผลิตภัณฑ์ยางและพลาสติก มีโรงงาน จำนวน 32 แห่ง ร้อยละ 22.86 จากจำนวนโรงงานที่ขออนุญาตทั้งหมด เงินลงทุน 1,021.41 ล้านบาท การจ้างงาน 809 คน และอุตสาหกรรมอาหาร เครื่องดื่ม และผลิตภัณฑ์จากพืช มีโรงงาน จำนวน 15 แห่ง ร้อยละ 10.71 เงินลงทุน 608.26 ล้านบาท การจ้างงาน 420 คน เมื่อเปรียบเทียบกับช่วงเดียวกันของปีก่อน จำนวนโรงงานขออนุญาตประกอบกิจการใหม่ลดลง ร้อยละ 24.73 โดยประเภทอุตสาหกรรมที่มีทั้งจำนวนโรงงาน เงินลงทุน และการจ้างงานลดลง ได้แก่ อุตสาหกรรมอาหาร เครื่องดื่ม และผลิตภัณฑ์จากพืช และอุตสาหกรรมเคมีภัณฑ์ ปิโตรเลียม กระดาษ การพิมพ์ ผลิตภัณฑ์ยางและพลาสติก

สารสนเทศตามการดำเนินงานภาคกลาง ไตรมาสที่ 1 ปี 2563 (มกราคม-มีนาคม)

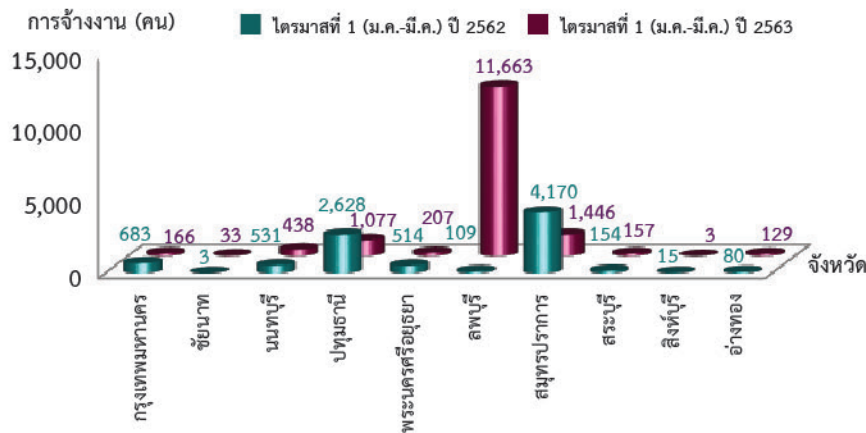
แผนภูมิที่ 1 แสดงจำนวนโรงงานและการจ้างงาน ไตรมาสที่ 1 (มกราคม-มีนาคม) ปี 2563 จำแนกรายจังหวัด



พิจารณารายจังหวัด พบว่า จังหวัดสมุทรปราการมีจำนวนโรงงานขออนุญาตเปิดกิจการใหม่มากที่สุด จำนวน 53 แห่ง คิดเป็นร้อยละ 37.86 รองลงมา ได้แก่ จังหวัดปทุมธานี จำนวน 29 แห่ง ร้อยละ 20.71 จังหวัดสระบุรี จำนวน 17 แห่ง ร้อยละ 12.14 และจังหวัดพระนครศรีอยุธยา จำนวน 13 แห่ง ร้อยละ 9.29 โดยจังหวัดที่มีการจ้างงานมากที่สุด คือ จังหวัดลพบุรี รองลงมา ได้แก่ จังหวัดสมุทรปราการ ปทุมธานี นนทบุรี และพระนครศรีอยุธยา

ตามลำดับ เมื่อเปรียบเทียบกับช่วงเดียวกันของปีก่อน จังหวัดที่มีจำนวนโรงงานลดลงมากที่สุด คือ กรุงเทพมหานคร รองลงมา ได้แก่ ปทุมธานี นนทบุรี ลพบุรี พระนครศรีอยุธยา สมุทรปราการ และอ่างทอง ตามลำดับ ส่วนจังหวัดที่มีการจ้างงานเพิ่มขึ้นมากที่สุด คือ จังหวัดลพบุรี รองลงมา ได้แก่ อ่างทอง ชัยนาท สระบุรี และสิงห์บุรี ตามลำดับ

แผนภูมิที่ 2 แสดงการจ้างงาน จำแนกรายจังหวัด เปรียบเทียบไตรมาสที่ 1 (มกราคม-มีนาคม) ปี 2563 และ ปี 2562



ตารางที่ 1 แสดงการลงทุนใหม่ในอุตสาหกรรม จำแนกตามจำนวนโรงงาน จำนวนเงินลงทุน และการจ้างงาน ใน 10 จังหวัดภาคกลาง เปรียบเทียบไตรมาสที่ 1 (มกราคม-มีนาคม) ปี 2563 และ ปี 2562

อุตสาหกรรม	ไตรมาสที่ 1 ปี 2562 (ม.ค.-มี.ค.)			ไตรมาสที่ 1 ปี 2563 (ม.ค.-มี.ค.)		
	โรงงาน (แห่ง)	เงินลงทุน (ล้านบาท)	การจ้างงาน (คน)	โรงงาน (แห่ง)	เงินลงทุน (ล้านบาท)	การจ้างงาน (คน)
อาหาร เครื่องดื่ม และผลิตภัณฑ์จากพืช	29	3,612.93	2,328	15	608.26	420
สิ่งทอ เครื่องแต่งกาย ผลิตภัณฑ์สัตว์ และผลิตภัณฑ์จากหนังสัตว์	4	144.08	312	7	140.85	469
แปรรูปไม้ ผลิตภัณฑ์จากไม้ เครื่องเรือน เครื่องตกแต่งในอาคาร และผลิตภัณฑ์ท่อโลหะ	14	172.50	238	14	269.41	241
เคมีภัณฑ์ ปิโตรเลียม กระดาษ การพิมพ์ ผลิตภัณฑ์ยางและพลาสติก	41	2,823.30	1,276	32	1,021.41	809
ผลิตภัณฑ์โลหะ โลหะขั้นมูลฐาน เครื่องจักร เครื่องใช้ไฟฟ้า และยานพาหนะ	64	3,859.73	3,809	44	3,068.42	12,936
การผลิตอื่น ๆ	34	7,146.63	924	28	1,206.93	444
รวมทั้งสิ้น	186	17,759.18	8,887	140	6,315.27	15,319

ที่มา : กรมโรงงานอุตสาหกรรม

สถานการณ์ตลาดแรงงานภาคกลาง ไตรมาสที่ 1 ปี 2563 (มกราคม-มีนาคม)

กำลังแรงงานและภาวะการมีงานทำ

ข้อมูลจากสำนักงานสถิติแห่งชาติ กำลังแรงงานรวมเพิ่มขึ้น ร้อยละ 0.86 จากช่วงเดียวกันของปีก่อน ผู้มีงานทำเพิ่มขึ้น ร้อยละ 0.47 โดยอุตสาหกรรมที่มีผู้มีงานทำมาก คือ อุตสาหกรรมการผลิต รองลงมา การขายส่ง การขายปลีก และที่พักแรมและบริการด้านอาหาร ตามลำดับ ในขณะที่ผู้ว่างงานเพิ่มขึ้น ร้อยละ 33.69 อัตราการว่างงานอยู่ที่ร้อยละ 1.26 เพิ่มขึ้นจากช่วงเดียวกันของปีก่อน ซึ่งอยู่ที่ร้อยละ 0.95

ตารางที่ 2 จำนวนประชากร ใน 10 จังหวัดภาคกลาง จำแนกตามสถานภาพแรงงาน
เปรียบเทียบไตรมาสที่ 1 (มกราคม – มีนาคม) ปี 2563 และ ปี 2562

สถานภาพแรงงาน	ไตรมาสที่ 1 (มกราคม – มีนาคม)		การเปลี่ยนแปลง จากระยะเดียวกันของปีก่อน	
	ปี 2562	ปี 2563	จำนวน	(ร้อยละ)
1. ประชากรอายุ 15 ปีขึ้นไป	14,913,749	15,029,702	115,953	0.78
2. ผู้อยู่ในกำลังแรงงาน (กำลังแรงงานรวม)	10,380,866	10,469,690	88,824	0.86
2.1 ผู้มีงานทำ	10,270,373	10,318,594	48,221	0.47
2.2 ผู้ว่างงาน	98,346	131,481	33,135	33.69
2.3 ผู้ที่รอฤดูกาล	12,148	19,615	7,467	61.47
3. ผู้ไม่อยู่ในกำลังแรงงาน	4,532,883	4,560,012	27,129	0.60
4. อัตราการว่างงาน (ร้อยละ)	0.95	1.26	-	-

ที่มา : สำนักงานสถิติแห่งชาติ

หมายเหตุ : อัตราการว่างงาน = $\frac{\text{ผู้ว่างงาน} \times 100}{\text{ผู้อยู่ในกำลังแรงงาน}}$

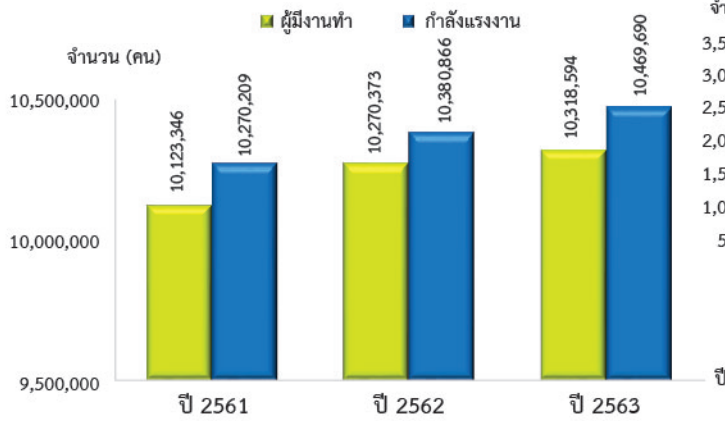
กำลังแรงงาน

ในไตรมาสที่ 1 ปี 2563 มีประชากรอายุ 15 ปีขึ้นไป จำนวน 15,029,702 คน กำลังแรงงานรวม 10,469,690 คน เมื่อเปรียบเทียบกับช่วงเดียวกันของปีก่อน ประชากรอายุ 15 ปีขึ้นไป เพิ่มขึ้น ร้อยละ 0.78 กำลังแรงงานเพิ่มขึ้น ร้อยละ 0.86 สำหรับระดับการศึกษาของประชากรอายุ 15 ปีขึ้นไป พบว่า เป็นผู้ที่จบการศึกษา ระดับอุดมศึกษามากที่สุด จำนวน 4,710,952 คน คิดเป็นร้อยละ 31.34 โดยเป็นผู้ที่จบระดับอุดมศึกษา สายวิชาการมากที่สุด ร้อยละ 74.41 จากผู้ที่จบการศึกษาระดับอุดมศึกษาทั้งหมด รองลงมา จบการศึกษาระดับประถมศึกษาและต่ำกว่า จำนวน 4,562,982 คน ร้อยละ 30.36

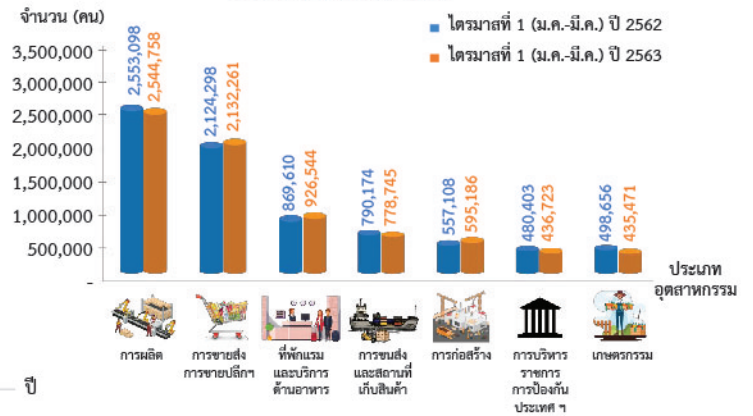
ระดับมัธยมศึกษาตอนปลาย จำนวน 2,959,463 คน ร้อยละ 19.69 ระดับมัธยมศึกษาตอนต้น จำนวน 2,652,222 คน ร้อยละ 17.65 เมื่อเปรียบเทียบกับช่วงเดียวกันของปีก่อน ประชากรอายุ 15 ปีขึ้นไป ที่จบการศึกษาระดับอุดมศึกษา มีจำนวนเพิ่มขึ้นมากที่สุด เมื่อพิจารณา รายจังหวัด พบว่า กรุงเทพมหานคร มีประชากรอายุ 15 ปีขึ้นไป มากที่สุด คิดเป็นร้อยละ 50.82 รองลงมา จังหวัดสมุทรปราการ ร้อยละ 12.80 และจังหวัดนนทบุรี ร้อยละ 9.63 ทุกจังหวัดประชากรอายุ 15 ปีขึ้นไปเพิ่มขึ้น ส่วนกำลังแรงงานรวมเพิ่มขึ้นเกือบทุกจังหวัด ยกเว้น จังหวัดลพบุรี และจังหวัดชัยนาท

สารสนเทศนการณตลาดแรงงานกลาง ไตรมาสที่ 1 ปี 2563 (มกราคม-มีนาคม)

แผนภูมิที่ 3 แสดงกำลังแรงงาน และผู้มีงานทำ
เปรียบเทียบระหว่างไตรมาสที่ 1 (มกราคม – มีนาคม)
ปี 2561 ถึงปี 2563



แผนภูมิที่ 4 แสดงอุตสาหกรรมที่มีผู้มีงานทำมาก
เปรียบเทียบไตรมาสที่ 1 (มกราคม – มีนาคม)
ปี 2563 และปี 2562



การมีงานทำ

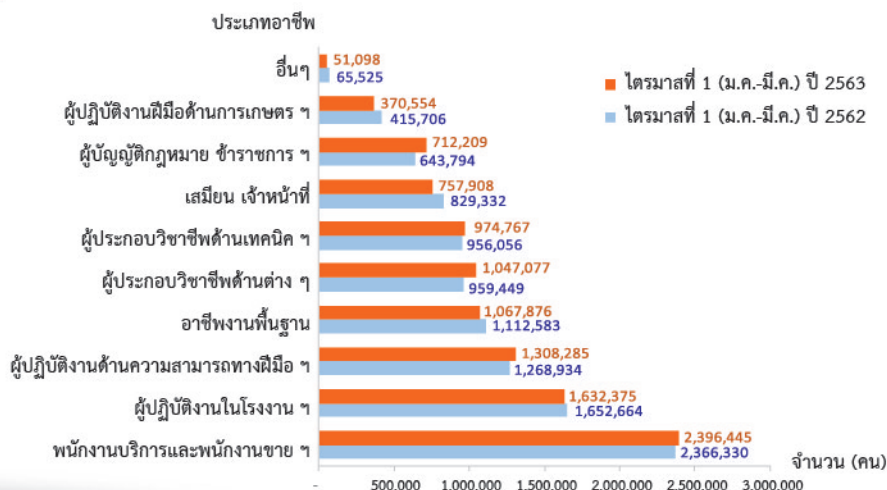
ผู้มีงานทำ มีจำนวน 10,318,594 คน คิดเป็นร้อยละ 68.65 ของประชากรอายุ 15 ปีขึ้นไป เมื่อพิจารณาจังหวัด พบว่า กรุงเทพมหานคร มีผู้มีงานทำมากที่สุด จำนวน 5,287,584 คน คิดเป็นร้อยละ 51.24 จากจำนวนผู้มีงานทำทั้งหมด รองลงมา จังหวัดสมุทรปราการ จำนวน 1,369,454 คน ร้อยละ 13.27 จังหวัดนนทบุรี จำนวน 965,940 คน ร้อยละ 9.36 จังหวัดปทุมธานี จำนวน 965,397 คน ร้อยละ 9.36 และจังหวัดพระนครศรีอยุธยา จำนวน 513,043 คน ร้อยละ 4.97 เมื่อเปรียบเทียบกับช่วงเดียวกันของปีก่อน ผู้มีงานทำเพิ่มขึ้น ร้อยละ 0.47 จังหวัดปทุมธานี มีผู้มีงานทำเพิ่มขึ้นมากที่สุด

เมื่อพิจารณาประเภทอุตสาหกรรม พบว่า เป็นผู้มีงานทำในอุตสาหกรรมการผลิตมากที่สุด จำนวน 2,544,758 คน คิดเป็นร้อยละ 24.66 รองลงมา การขายส่ง การขายปลีก การซ่อมแซมยานยนต์และจักรยานยนต์ จำนวน 2,132,261 คน ร้อยละ 20.66 ที่พักรวมและบริการด้านอาหาร จำนวน 926,544 คน ร้อยละ 8.98

การขนส่งและสถานที่เก็บสินค้า จำนวน 778,745 คน ร้อยละ 7.55 และการก่อสร้าง จำนวน 595,186 คน ร้อยละ 5.77 เมื่อเปรียบเทียบกับช่วงเดียวกันของปีก่อน ที่พักรวมและบริการด้านอาหาร มีจำนวนผู้มีงานทำเพิ่มขึ้นมากที่สุด รองลงมา การก่อสร้าง และการศึกษา ตามลำดับ

สำหรับประเภทอาชีพ พบว่า พนักงานบริการและพนักงานขายในร้านค้าและตลาด มีจำนวนผู้มีงานทำมากที่สุด จำนวน 2,396,445 คน คิดเป็นร้อยละ 23.22 รองลงมา ผู้ปฏิบัติงานในโรงงานและเครื่องจักร และผู้ปฏิบัติงานด้านการประกอบ จำนวน 1,632,375 คน ร้อยละ 15.82 ผู้ปฏิบัติงานด้านความสามารถทางฝีมือและธุรกิจการค้าที่เกี่ยวข้อง จำนวน 1,308,285 คน ร้อยละ 12.68 อาชีพขั้นพื้นฐานต่าง ๆ ด้านการขายและการให้บริการ จำนวน 1,067,876 คน ร้อยละ 10.35 และผู้ประกอบวิชาชีพด้านต่าง ๆ จำนวน 1,047,077 คน ร้อยละ 10.15 โดยผู้ประกอบวิชาชีพด้านต่างๆ ผู้มีงานทำมีจำนวนเพิ่มขึ้นมากที่สุด

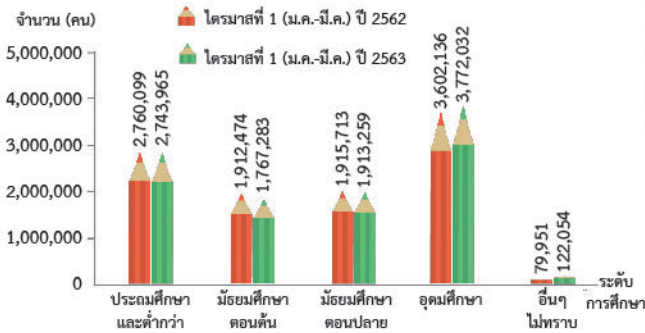
แผนภูมิที่ 5 แสดงผู้มีงานทำ จำแนกตามประเภทอาชีพ เปรียบเทียบไตรมาสที่ 1 (มกราคม – มีนาคม) ปี 2563 และปี 2562



วารสารสถานการณ์ตลาดแรงงานภาคกลาง ไตรมาสที่ 1 ปี 2563 (มกราคม-มีนาคม)

เมื่อพิจารณาระดับการศึกษาของผู้มีงานทำ พบว่า ผู้มีงานทำส่วนใหญ่จบการศึกษาระดับอุดมศึกษา จำนวน 3,772,032 คน คิดเป็นร้อยละ 36.56 โดยจบการศึกษาระดับอุดมศึกษาสาขาวิชาการมากที่สุด คิดเป็นร้อยละ 75.44 จากผู้ที่จบการศึกษาระดับอุดมศึกษาทั้งหมด รองลงมา ระดับประถมศึกษาและต่ำกว่า จำนวน 2,743,965 คน ร้อยละ 26.59 ระดับมัธยมศึกษาตอนปลาย จำนวน 1,913,259 คน ร้อยละ 18.54 และระดับมัธยมศึกษาตอนต้น จำนวน 1,767,283 คน ร้อยละ 17.13 ตามลำดับ เมื่อเปรียบเทียบกับช่วงเดียวกันของปีก่อน ผู้มีงานทำที่จบการศึกษาระดับอุดมศึกษา มีจำนวนเพิ่มขึ้น ส่วนผู้มีงานทำที่จบการศึกษาระดับมัธยมศึกษาตอนต้น ระดับประถมศึกษาและต่ำกว่า และระดับมัธยมศึกษาตอนปลาย มีจำนวนลดลง

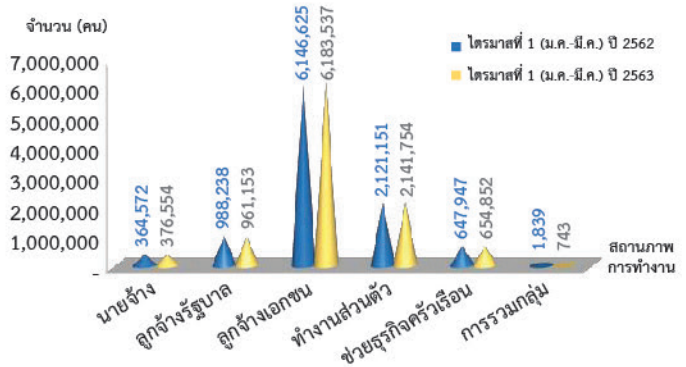
แผนภูมิที่ 6 แสดงผู้มีงานทำ จำแนกตามระดับการศึกษา เปรียบเทียบไตรมาสที่ 1 (มกราคม – มีนาคม) ปี 2563 และปี 2562



สำหรับสถานภาพการทำงาน เป็นลูกจ้างภาคเอกชนมากที่สุด จำนวน 6,183,537 คน คิดเป็นร้อยละ 59.93 รองลงมา ทำงานส่วนตัว จำนวน 2,141,754 คน ร้อยละ 20.76 เป็นลูกจ้างรัฐบาล จำนวน 961,153 คน ร้อยละ 9.31 ช่วยธุรกิจในครัวเรือน จำนวน 654,852 คน ร้อยละ 6.35 และเป็นนายจ้าง จำนวน 376,554 คน ร้อยละ 3.65 เมื่อเปรียบเทียบกับช่วงเดียวกันของปีก่อน ลูกจ้างเอกชน ผู้ทำงานส่วนตัว นายจ้าง และช่วยธุรกิจครัวเรือน มีจำนวนเพิ่มขึ้น เมื่อพิจารณา

ชั่วโมงการทำงาน ปรากฏว่า เป็นผู้ที่ทำงานระหว่าง 40-49 ชั่วโมงต่อสัปดาห์มากที่สุด จำนวน 5,974,915 คน คิดเป็นร้อยละ 57.90 รองลงมา ทำงาน 50 ชั่วโมงขึ้นไปต่อสัปดาห์ จำนวน 1,573,328 คน ร้อยละ 15.25 ทำงานระหว่าง 20-29 ชั่วโมงต่อสัปดาห์ จำนวน 777,875 คน ร้อยละ 7.54 และทำงานระหว่าง 35-39 ชั่วโมงต่อสัปดาห์ จำนวน 697,807 คน ร้อยละ 6.76 ตามลำดับ เมื่อเปรียบเทียบกับช่วงเดียวกันของปีก่อน ผู้ที่ทำงานระหว่าง 10-19 ชั่วโมงต่อสัปดาห์ มีจำนวนเพิ่มขึ้นมากที่สุด รองลงมา ผู้มีงานทำระหว่าง 40-49 ชั่วโมงต่อสัปดาห์

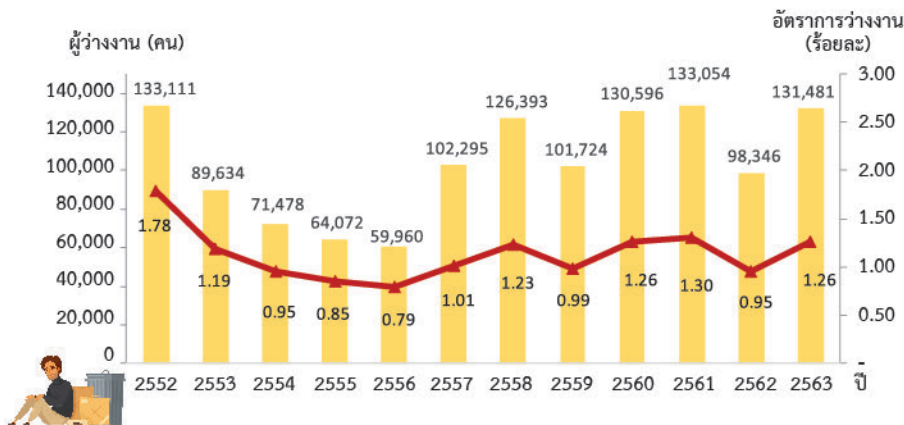
แผนภูมิที่ 7 แสดงผู้มีงานทำ จำแนกตามสถานภาพการทำงาน เปรียบเทียบไตรมาสที่ 1 (มกราคม – มีนาคม) ปี 2563 และปี 2562



การว่างงาน

ในช่วงไตรมาสที่ 1 ปี 2563 ผู้ว่างงาน มีจำนวน 131,481 คน เพิ่มขึ้นจากช่วงเดียวกันของปีก่อน ร้อยละ 33.69 โดยมีอัตราการว่างงานอยู่ที่ร้อยละ 1.26 เพิ่มขึ้นจากช่วงเดียวกันของปีก่อน ซึ่งอยู่ที่ร้อยละ 0.95 เมื่อพิจารณาอัตราการว่างงานรายจังหวัด พบว่า จังหวัดชัยนาท มีอัตราการว่างงานสูงสุด อยู่ที่ร้อยละ 2.96 รองลงมา จังหวัดสระบุรี ร้อยละ 2.23 จังหวัดพระนครศรีอยุธยา ร้อยละ 2.21 และจังหวัดสมุทรปราการ ร้อยละ 1.70 ตามลำดับ ส่วนจังหวัดที่มีอัตราการว่างงานต่ำสุด คือ กรุงเทพมหานคร ร้อยละ 0.90

แผนภูมิที่ 8 แสดงจำนวนผู้ว่างงานและอัตราการว่างงาน เปรียบเทียบระหว่างไตรมาสที่ 1 (มกราคม – มีนาคม) ปี 2552 - ปี 2563



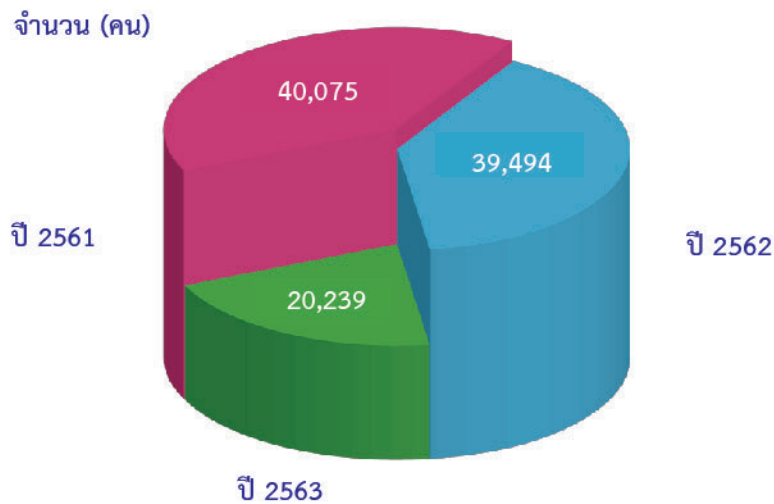
ภาวะตลาดแรงงาน

ความต้องการแรงงาน

ข้อมูลการให้บริการจัดหางานของกรมการจัดหางาน สถานการณ์ตลาดแรงงานใน 10 จังหวัดภาคกลาง โดยภาพรวม ในไตรมาสที่ 1 ปี 2563 มีความต้องการแรงงาน จำนวน 20,239 อัตรา สาขาอุตสาหกรรมที่มีความต้องการแรงงานมาก คือ การขายปลีก

ยกเว้นยานยนต์และจักรยานยนต์ การขายส่งยกเว้นยานยนต์และจักรยานยนต์ การผลิตผลิตภัณฑ์อาหาร การบริการด้านอาหาร และเครื่องดื่ม และการผลิตผลิตภัณฑ์คอมพิวเตอร์อิเล็กทรอนิกส์

แผนภูมิที่ 9 แสดงความต้องการแรงงาน เปรียบเทียบไตรมาสที่ 1 (มกราคม-มีนาคม) ปี 2561 ถึง ปี 2563



อุตสาหกรรมที่มีความต้องการแรงงานมากที่สุด คือ อุตสาหกรรมการผลิต มีความต้องการแรงงาน จำนวน 7,648 อัตรา คิดเป็นร้อยละ 37.79 รองลงมา การขายส่งและการขายปลีก ๆ จำนวน 4,736 อัตรา ร้อยละ 23.40 ที่פקแรมและบริการด้านอาหาร จำนวน 2,102 อัตรา ร้อยละ 10.39 กิจกรรมการบริการและ บริการสนับสนุน จำนวน 1,542 อัตรา ร้อยละ 7.62 และการขนส่ง และสถานที่เก็บสินค้า จำนวน 734 อัตรา ร้อยละ 3.63 เมื่อเปรียบเทียบกับช่วงเดียวกันของปีก่อน ความต้องการแรงงานโดยรวมลดลง คิดเป็นร้อยละ 48.75 สำหรับสาขาอุตสาหกรรมที่มีความต้องการ แรงงานมาก 5 อันดับ ได้แก่ การขายปลีกยกเว้นยานยนต์และ จักรยานยนต์ การขายส่งยกเว้นยานยนต์และจักรยานยนต์ การผลิต ผลิตภัณฑ์อาหาร การบริการด้านอาหารและเครื่องดื่ม และการผลิต ผลิตภัณฑ์คอมพิวเตอร์อิเล็กทรอนิกส์ เมื่อเปรียบเทียบกับช่วงเดียวกัน

ของปีก่อน สาขาอุตสาหกรรมที่มีความต้องการแรงงานลดลงมาก คือ การขายปลีกยกเว้นยานยนต์และจักรยานยนต์ การขายส่ง ยกเว้นยานยนต์และจักรยานยนต์ และการบริการด้านอาหารและ เครื่องดื่ม ตามลำดับ ส่วนระดับการศึกษาภาคอุตสาหกรรมต้องการ แรงงานที่จบการศึกษาระดับมัธยมศึกษามากที่สุด จำนวน 6,938 อัตรา ร้อยละ 34.28 รองลงมา จบการศึกษาระดับประถมศึกษาและ ต่ำกว่า จำนวน 3,425 อัตรา ร้อยละ 16.92 ระดับ ปวช. จำนวน 3,302 อัตรา ร้อยละ 16.32 ระดับ ปวส. จำนวน 2,877 อัตรา ร้อยละ 14.22 และระดับปริญญาตรี จำนวน 2,285 อัตรา ร้อยละ 11.29 โดยความต้องการแรงงานส่วนใหญ่ต้องการแรงงานที่มีอายุระหว่าง 18-24 ปี จำนวน 7,549 อัตรา คิดเป็นร้อยละ 37.30 รองลงมา อายุระหว่าง 25-29 ปี จำนวน 5,553 อัตรา ร้อยละ 27.44 และอายุระหว่าง 30-39 ปี จำนวน 3,471 อัตรา ร้อยละ 17.15

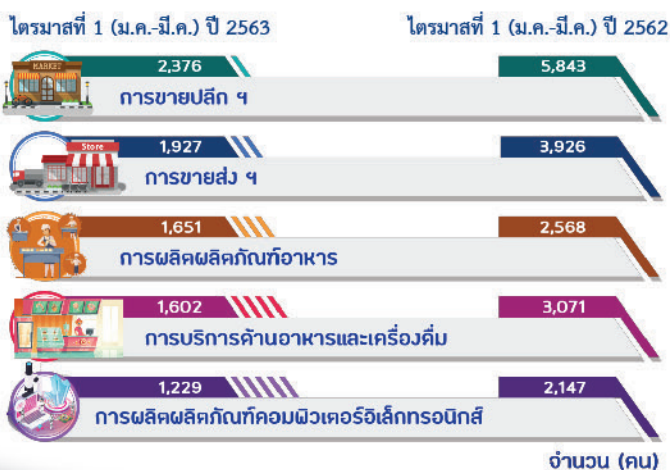


วารสารสถานการณ์ตลาดแรงงานภาคกลาง ไตรมาสที่ 1 ปี 2563 (มกราคม-มีนาคม)

ตารางที่ 3 ความต้องการแรงงาน จำแนกตามประเภทอุตสาหกรรม เปรียบเทียบไตรมาสที่ 1 (มกราคม-มีนาคม) ปี 2563 และปี 2562

ประเภทอุตสาหกรรม	ไตรมาสที่ 1 (ม.ค.-มี.ค.)		การเปลี่ยนแปลง	
	ปี 2562	ปี 2563	จำนวน (อัตรา)	ร้อยละ
เกษตรกรรม การป่าไม้ และการประมง	337	124	-213	-63.20
การทำเหมืองแร่ และเหมืองหิน	273	36	-237	-86.81
การผลิต	12,729	7,648	-5,081	-39.92
ไฟฟ้า ก๊าซ ไอน้ำ และระบบการปรับอากาศ	18	61	43	238.89
การจัดการน้ำ การจัดการน้ำเสียและของเสียรวมถึงกิจกรรมที่เกี่ยวข้อง	41	20	-21	-51.22
การก่อสร้าง	988	512	-476	-48.18
การขายส่งและการขายปลีก การซ่อมยานยนต์ และจักรยายนต์	10,850	4,736	-6,114	-56.35
การขนส่งและสถานที่เก็บสินค้า	1,567	734	-833	-53.16
ที่พักแรมและบริการด้านอาหาร	4,270	2,102	-2,168	-50.77
ข้อมูลข่าวสารและการสื่อสาร	1,209	657	-552	-45.66
กิจกรรมทางการเงินและการประกันภัย	1,158	453	-705	-60.88
กิจกรรมเกี่ยวกับอสังหาริมทรัพย์	883	322	-561	-63.53
กิจกรรมวิชาชีพ วิทยาศาสตร์ และกิจกรรมทางวิชาการ	976	530	-446	-45.70
กิจกรรมการบริหารและบริการสนับสนุน	2,881	1,542	-1,339	-46.48
การบริหารราชการ การป้องกันประเทศ และการประกันสังคมภาคบังคับ	301	244	-57	-18.94
การศึกษา	227	41	-186	-81.94
กิจกรรมด้านสุขภาพและงานสังคมสงเคราะห์	345	255	-90	-26.09
ศิลปะ ความบันเทิง และนันทนาการ	158	50	-108	-68.35
กิจกรรมการบริการด้านอื่น ๆ	249	154	-95	-38.15
กิจกรรมการจ้างงานในครัวเรือน กิจกรรมการผลิตสินค้าและบริการที่ทำขึ้นเองเพื่อใช้ในครัวเรือน	33	15	-18	-54.55
กิจกรรมขององค์กรระหว่างประเทศและภาคีสมาชิก	1	3	2	200.00
รวม	39,494	20,239	-19,255	-48.75

แผนภูมิที่ 10 แสดงสาขาอุตสาหกรรมที่มีความต้องการแรงงานมาก เปรียบเทียบไตรมาสที่ 1 (มกราคม-มีนาคม) ปี 2563 และปี 2562



เมื่อพิจารณาประเภทอาชีพ พบว่า อาชีพงานพื้นฐานมีความต้องการแรงงานมากที่สุด จำนวน 7,957 อัตรา คิดเป็นร้อยละ 39.32 รองลงมา เสมียนเจ้าหน้าที่ จำนวน 3,175 อัตรา ร้อยละ 15.69 ช่างเทคนิคและผู้ปฏิบัติงานที่เกี่ยวข้อง จำนวน 2,698 อัตรา ร้อยละ 13.33 พนักงานบริการ พนักงานขายในร้านค้าและตลาด จำนวน 2,675 อัตรา ร้อยละ 13.22 และผู้ปฏิบัติงานโดยใช้ฝีมือในธุรกิจต่าง ๆ จำนวน 1,124 อัตรา ร้อยละ 5.55 สำหรับสาขาอาชีพย่อยที่มีความต้องการแรงงานมาก ได้แก่ แรงงานบรรจุผลิตภัณฑ์ รองลงมา แรงงานด้านการประกอบผลิตภัณฑ์ เจ้าหน้าที่สำนักงานอื่น ๆ พนักงานขายของหน้าร้านและพนักงานสาธิตสินค้า และผู้ตรวจสอบด้านความปลอดภัย สุขภาพ และคุณภาพผลิตภัณฑ์

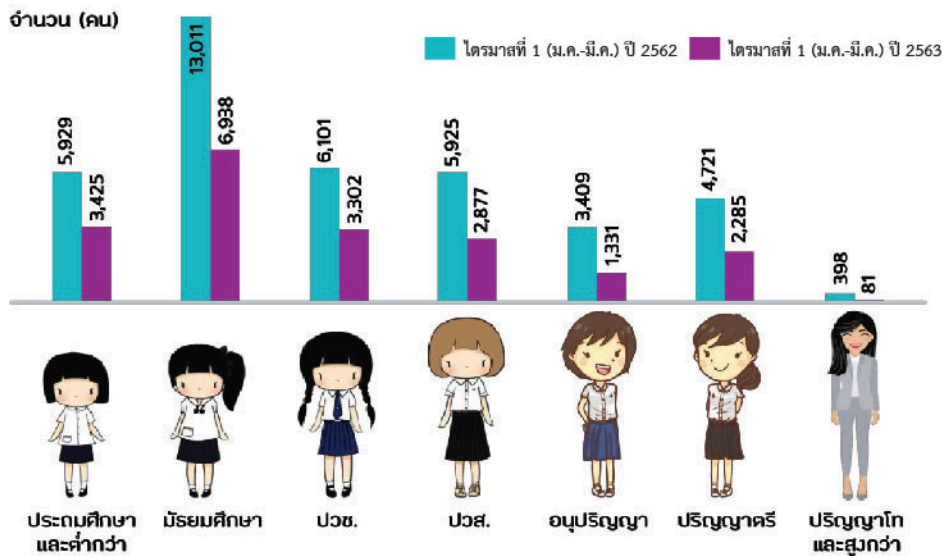
สารสนเทศด้านการผลิตและแรงงานภาคกลาง ไตรมาสที่ 1 ปี 2563 (มกราคม-มีนาคม)

ตารางที่ 4 แสดงประเภทอาชีพที่มีความต้องการแรงงานมาก ไตรมาสที่ 1 (ม.ค.-มี.ค.) ปี 2563

ลำดับที่	ประเภทอาชีพ	จำนวน (อัตรา)
1	อาชีพงานพื้นฐาน	7,957
	แรงงานบรรจุผลิตภัณฑ์	4,221
	แรงงานด้านการประกอบผลิตภัณฑ์	3,323
	ผู้จำหน่ายสินค้าตามบ้านและทางโทรศัพท์	152
2	เสมียน เจ้าหน้าที่	3,175
	เจ้าหน้าที่สำนักงานอื่น ๆ	1,534
	เจ้าหน้าที่คลังสินค้า	595
3	ช่างเทคนิคและผู้ปฏิบัติงานที่เกี่ยวข้อง	2,698
	ผู้ตรวจสอบด้านความปลอดภัย สุขภาพ และคุณภาพผลิตภัณฑ์	875
	ตัวแทนฝ่ายขายด้านเทคนิคและการค้า	810
4	พนักงานบริการ พนักงานขายในร้านค้าและตลาด	2,675
	พนักงานขายของหน้าร้าน และพนักงานสาธิตสินค้า	1,500
	แม่บ้านและผู้ปฏิบัติงานที่เกี่ยวข้อง	406
5	ช่างเทคนิคและผู้ปฏิบัติงานที่เกี่ยวข้อง	2,698
	ช่างไฟฟ้าอาคารและอุปกรณ์ไฟฟ้าอื่น ๆ	428
	ช่างเครื่องและช่างปรับแต่งอุปกรณ์ไฟฟ้ากำลัง	209
6	ผู้ปฏิบัติงานในโรงงาน ผู้ควบคุมเครื่องจักร และผู้ปฏิบัติงานด้านการประกอบ	900
	ผู้ขับขี่รถยนต์ รถรับจ้าง และรถตู้	575
	ผู้ประกอบอุปกรณ์อิเล็กทรอนิกส์	153
7	ผู้ประกอบวิชาชีพด้านต่าง ๆ	876
	ผู้ประกอบวิชาชีพทางธุรกิจที่มีได้จัดประเภทไว้ในที่อื่น	546
	โปรแกรมเมอร์ นักเขียนโปรแกรมคอมพิวเตอร์	54
8	ผู้บัญญัติกฎหมาย ข้าราชการระดับอาวุโส ผู้จัดการ	827
	ผู้จัดการฝ่ายการเงินและบริหาร	237
	ผู้จัดการทั่วไปด้านบริการทางธุรกิจ (ประเภท J,K)	183
9	ผู้ปฏิบัติงานฝีมือด้านการเกษตรและประมง	6
	ผู้เพาะปลูกไม้ยืนต้นและไม้พุ่ม	4
	ผู้เพาะปลูกพืชสวนและพืชในเรือนเพาะชำ	2

วารสารสถานการณืตลาดแรงงานภาคกลาง ไตรมาสที่ 1 ปี 2563 (มกราคม-มีนาคม)

แผนภูมิที่ 11 แสดงความต้องการแรงงาน จำแนกตามระดับการศึกษา เปรียบเทียบไตรมาสที่ 1 (มกราคม - มีนาคม) ปี 2563 และปี 2562



ผู้สมัครงาน

ผู้สมัครงาน มีจำนวน 22,379 คน เป็นชาย จำนวน 9,267 คน หญิง จำนวน 13,112 คน โดยจังหวัดที่มีผู้สมัครงานมาก คือ กรุงเทพมหานคร มีผู้สมัครงาน จำนวน 15,281 คน คิดเป็นร้อยละ 68.28 รองลงมา จังหวัดพระนครศรีอยุธยา จำนวน 1,632 คน ร้อยละ 7.29 และจังหวัดปทุมธานี จำนวน 1,186 คน ร้อยละ 5.30 ผู้สมัครงาน จบการศึกษาระดับมัธยมศึกษามากที่สุด จำนวน 8,720 คน คิดเป็นร้อยละ 38.97 รองลงมา จบการศึกษาระดับปริญญาตรี จำนวน 6,235 คน ร้อยละ 27.86 ระดับประถมศึกษาและต่ำกว่า จำนวน 2,663 คน ร้อยละ 11.90 ระดับ ปวส. จำนวน 2,343 คน ร้อยละ 10.47 และระดับ ปวช. จำนวน 2,085 คน ร้อยละ 9.32 ในขณะที่ประเภทอาชีพ พบว่า อาชีพงานพื้นฐานมีผู้สมัครงานมากที่สุด จำนวน 8,027 คน คิดเป็นร้อยละ 35.87 รองลงมา เสมียนเจ้าหน้าที่ จำนวน 4,061 คน ร้อยละ 18.15 พนักงานบริการ พนักงานขายในร้านค้าและตลาด จำนวน 3,788 คน ร้อยละ 16.93 ช่างเทคนิคต่าง ๆ จำนวน 2,614 คน ร้อยละ 11.68 และผู้ประกอบการวิชาชีพด้านต่าง ๆ จำนวน 1,149 คน ร้อยละ 5.13 ผู้สมัครงานส่วนใหญ่มีอายุระหว่าง 30-39 ปี จำนวน 8,241 คน ร้อยละ 36.82 รองลงมา อายุระหว่าง 40-49 ปี จำนวน 5,695 คน ร้อยละ 25.45 และอายุระหว่าง 25-29 ปี จำนวน 3,175 คน ร้อยละ 14.19

การบรรจุงาน

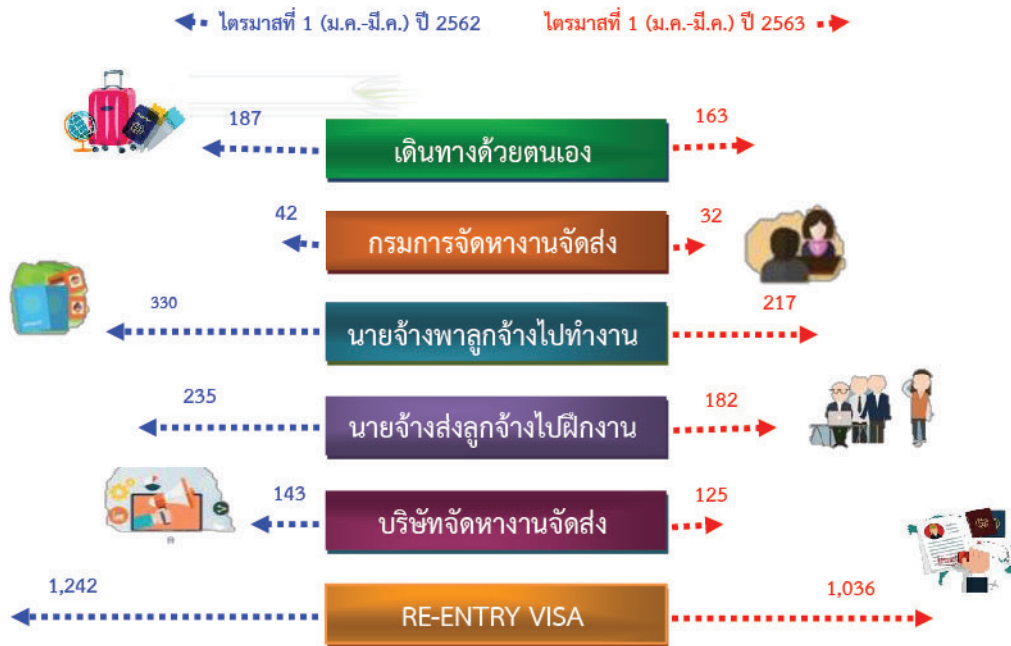
ผู้สมัครงานได้รับการบรรจุงาน จำนวน 19,138 คน อุตสาหกรรมการผลิตมีการบรรจุงานมากที่สุด จำนวน 6,257 คน คิดเป็นร้อยละ 32.69 รองลงมา การขายส่ง การขายปลีก ๆ จำนวน 4,504 คน ร้อยละ 23.53 กิจกรรมการบริหารและบริการสนับสนุน จำนวน 2,196 คน ร้อยละ 11.47 ที่พักแรมและบริการด้านอาหาร จำนวน 2,083 คน ร้อยละ 10.88 และข้อมูลข่าวสารและการสื่อสาร จำนวน 641 คน ร้อยละ 3.35 โดยสาขาอุตสาหกรรมที่มีการบรรจุงานมาก 5 อันดับ ได้แก่ การขายปลีกยกเว้นยานยนต์และจักรยานยนต์ การขายส่งยกเว้นยานยนต์และจักรยานยนต์ การผลิตผลิตภัณฑ์อาหาร การบริการด้านอาหารและเครื่องดื่ม และการผลิตผลิตภัณฑ์คอมพิวเตอร์อิเล็กทรอนิกส์ เมื่อเปรียบเทียบกับช่วงเดียวกันของปีก่อน การบรรจุงานลดลง คิดเป็นร้อยละ 36.72 สำหรับประเภทอาชีพ พบว่า อาชีพงานพื้นฐาน มีการบรรจุงานมากที่สุด จำนวน 7,741 คน คิดเป็นร้อยละ 40.45 รองลงมา เสมียนเจ้าหน้าที่ จำนวน 3,230 คน ร้อยละ 16.88 พนักงานบริการ พนักงานขายในร้านค้าและตลาด จำนวน 3,118 คน ร้อยละ 16.29 ช่างเทคนิคและผู้ปฏิบัติงานที่เกี่ยวข้อง จำนวน 2,160 คน ร้อยละ 11.29 และผู้ปฏิบัติงานในโรงงาน ผู้ควบคุมเครื่องจักร และผู้ปฏิบัติงานด้านการประกอบ จำนวน 910 คน ร้อยละ 4.75 ส่วนระดับการศึกษา พบว่า ระดับมัธยมศึกษามีการบรรจุงานมากที่สุด จำนวน 7,653 คน คิดเป็นร้อยละ 39.99 รองลงมา ระดับปริญญาตรี จำนวน 5,293 คน ร้อยละ 27.66 ระดับประถมศึกษาและต่ำกว่า จำนวน 2,179 คน ร้อยละ 11.39 ระดับ ปวส. จำนวน 2,013 คน ร้อยละ 10.52 และระดับ ปวช. จำนวน 1,741 คน ร้อยละ 9.10 เป็นการบรรจุงานผู้ที่มีอายุระหว่าง 25-29 ปี มากที่สุด จำนวน 7,559 คน คิดเป็นร้อยละ 39.50 รองลงมา อายุระหว่าง 30-39 ปี จำนวน 4,995 คน ร้อยละ 26.10 และอายุระหว่าง 15-17 ปี จำนวน 2,560 คน ร้อยละ 13.38 ตามลำดับ

การไปทำงานต่างประเทศ

ข้อมูลกองบริหารแรงงานไทยไปต่างประเทศ กรมการจัดหางาน ในช่วงไตรมาสที่ 1 ของปี 2563 แรงงานไทยใน 10 จังหวัดภาคกลาง ได้รับอนุญาตให้เดินทางไปทำงานต่างประเทศ จำนวน 1,755 คน ลดลงจากช่วงเดียวกันของปีก่อน ร้อยละ 19.46 โดยเดินทางไป

ทำงานในลักษณะนายจ้างพาลูกจ้างไปทำงานมากที่สุด รองลงมา นายจ้างส่งลูกจ้างไปฝึกงาน แจ้งการเดินทางด้วยตนเอง บริษัท จัดหางานจัดส่ง และกรมการจัดหางานจัดส่ง ตามลำดับ ส่วนผู้ที่ เดินทางในลักษณะ Re-entry visa มีจำนวน 1,036 คน

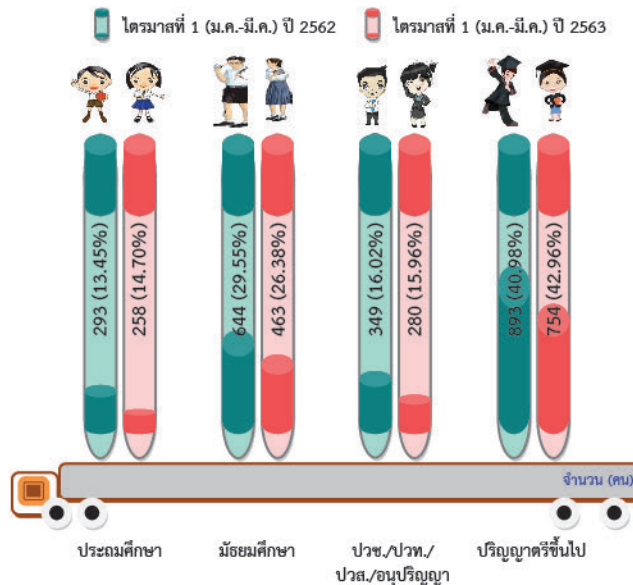
แผนภูมิที่ 12 แสดงจำนวนแรงงานที่ได้รับอนุญาตให้เดินทางไปทำงานต่างประเทศ จำแนกตามประเภทการเดินทาง เปรียบเทียบไตรมาสที่ 1 (ม.ค.-มี.ค.) ปี 2563 และ ปี 2562



แรงงานไทยที่ได้รับอนุญาตให้เดินทางไปทำงานต่างประเทศ มีจำนวน 1,755 คน เป็นชาย 1,098 คน หญิง 657 คน โดยมีภูมิลำเนา อยู่ในกรุงเทพมหานครมากที่สุด จำนวน 733 คน คิดเป็นร้อยละ 41.77 รองลงมา จังหวัดสมุทรปราการ จำนวน 249 คน ร้อยละ 14.19 จังหวัดปทุมธานี จำนวน 189 คน ร้อยละ 10.77 จังหวัดนนทบุรี จำนวน 173 คน ร้อยละ 9.86 และจังหวัดพระนครศรีอยุธยา จำนวน 125 คน ร้อยละ 7.12 เมื่อเปรียบเทียบกับช่วงเดียวกันของปีก่อน แรงงานไทยที่เดินทางไปทำงานต่างประเทศลดลง ร้อยละ 19.46 เมื่อพิจารณาประเภทการเดินทาง พบว่า จะเดินทางไปทำงาน ในลักษณะนายจ้างพาลูกจ้างไปทำงานมากที่สุด จำนวน 217 คน รองลงมา นายจ้างส่งลูกจ้างไปฝึกงาน จำนวน 182 คน แจ้งการเดินทาง ด้วยตนเอง จำนวน 163 คน บริษัทจัดหางานจัดส่ง จำนวน 125 คน

และกรมการจัดหางานจัดส่ง จำนวน 32 คน ส่วนผู้ที่เดินทางใน ลักษณะ Re-entry visa มีจำนวน 1,036 คน เมื่อเปรียบเทียบกับ ช่วงเดียวกันของปีก่อน มีจำนวนลดลงทุกประเภทการเดินทาง เมื่อพิจารณาระดับการศึกษา พบว่า แรงงานไทยที่ได้รับ อนุญาตให้เดินทางไปทำงานต่างประเทศเป็นผู้ที่จบการศึกษาระดับ ปริญญาตรีขึ้นไปมากที่สุด จำนวน 754 คน คิดเป็นร้อยละ 42.96 รองลงมา จบการศึกษาระดับมัธยมศึกษา จำนวน 463 คน ร้อยละ 26.38 ระดับ ปวช./ปวส./ปวท./อนุปริญญา จำนวน 280 คน ร้อยละ 15.96 และระดับประถมศึกษา จำนวน 258 คน ร้อยละ 14.70 เมื่อเปรียบเทียบกับช่วงเดียวกันของปีก่อนทุกระดับการศึกษา เดินทางไปทำงานต่างประเทศลดลง

แผนภูมิที่ 13 แสดงจำนวนแรงงานที่ได้รับอนุญาตให้เดินทางไปทำงานต่างประเทศ
จำแนกตามระดับการศึกษา เปรียบเทียบไตรมาสที่ 1 (ม.ค.-มี.ค.) ปี 2563 และ ปี 2562



กลุ่มประเทศที่แรงงานไทยเดินทางไปทำงานมากที่สุดคือ ประเทศแถบเอเชีย โดยจะเดินทางไปประเทศญี่ปุ่นมากที่สุด รองลงมา ไต้หวัน และประเทศบังกลาเทศ ลำดับถัดมา กลุ่มประเทศอเมริกาเหนือ จะเดินทางไปทำงานในประเทศสหรัฐอเมริกามากที่สุด กลุ่มประเทศตะวันออกกลาง แรงงานไทยจะเดินทางไปทำงานในประเทศสหรัฐอเมริกาหรืออเมริกามากที่สุด รองลงมา ประเทศบาห์เรน และประเทศซาอุดีอาระเบีย กลุ่มประเทศยุโรป แรงงานไทยเดินทางไปทำงานในประเทศรัสเซียมากที่สุด รองลงมา ประเทศฮังการี

และประเทศเดนมาร์ก โดยประเทศที่มีแรงงานไทยเดินทางไปทำงาน 10 อันดับแรก ได้แก่ ประเทศญี่ปุ่น ไต้หวัน สหรัฐอเมริกา บังกลาเทศ ลาว มาเลเซีย อินเดีย สิงคโปร์ สหรัฐอเมริกาหรืออเมริกา และเวียดนาม ตามลำดับ ส่วนประเภทอาชีพที่แรงงานไทยเดินทางไปทำงานมากที่สุด ได้แก่ ตำแหน่ง วิศวกร นวดแผนโบราณ ช่างเทคนิค คนงานทั่วไป พนักงานทั่วไป พนักงานต้อนรับบนอากาศยาน หัวหน้างานทั่วไป ผู้ควบคุมงานผลิต ช่างก่ออิฐ และช่างเทคนิคไฟฟ้า ตามลำดับ

การทำงานของคนต่างด้าว

การได้รับอนุญาตให้ทำงานใหม่

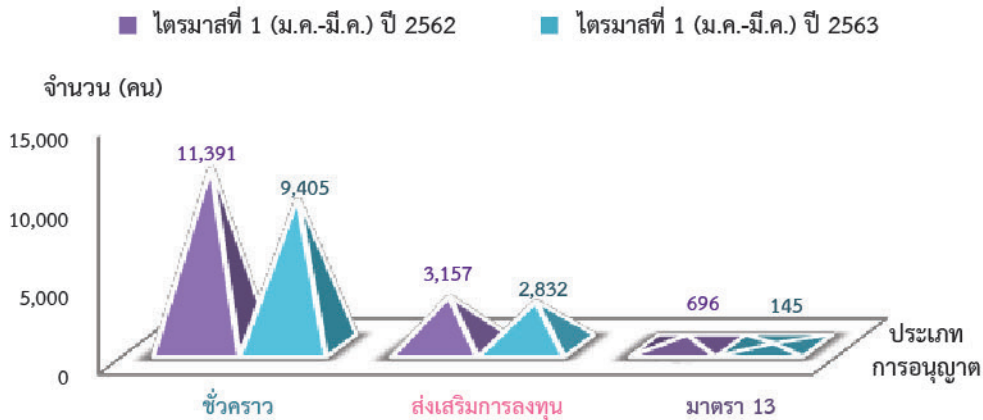
ข้อมูลสำนักบริหารแรงงานต่างด้าว กรมการจัดหางาน คนต่างด้าวที่ได้รับอนุญาตให้ทำงานใหม่ใน 10 จังหวัดภาคกลาง ไตรมาสที่ 1 ของปี 2563 มีจำนวนทั้งสิ้น 12,382 คน จำแนกเป็น ประเภทชั่วคราว จำนวน 9,405 คน คิดเป็นร้อยละ 75.96 ส่งเสริมการลงทุน จำนวน 2,832 คน ร้อยละ 22.87 และตามมาตรา 13 (เฉพาะชนกลุ่มน้อย) จำนวน 145 คน ร้อยละ 1.17 โดยสัญชาติ ญี่ปุ่นได้รับอนุญาตให้ทำงานใหม่มากที่สุด จำนวน 2,894 คน คิดเป็นร้อยละ 23.37 รองลงมา ได้แก่ สัญชาติจีน จำนวน 1,962 คน ร้อยละ 15.85 สัญชาติอินเดีย จำนวน 1,020 คน ร้อยละ 8.24 สัญชาติฟิลิปปินส์ จำนวน 1,016 คน ร้อยละ 8.21 และสาธารณรัฐเกาหลี จำนวน 593 ร้อยละ 4.79 สำหรับตำแหน่งงานที่ได้รับอนุญาตให้ทำงานใหม่มากที่สุด คือ ผู้จัดการ จำนวน 4,589 คน คิดเป็นร้อยละ 37.06 รองลงมา ผู้ประกอบวิชาชีพด้านต่าง ๆ จำนวน 3,738 คน ร้อยละ 30.19 ช่างเทคนิคสาขาต่าง ๆ จำนวน 2,307 คน ร้อยละ 18.63 และผู้ปฏิบัติงานในโรงงาน จำนวน 528 คน ร้อยละ 4.26 ส่วนสาขาอาชีพที่คนต่างด้าวได้รับอนุญาตให้ทำงานใหม่มากที่สุด 5 อันดับ ได้แก่ ผู้จัดการฝ่ายอื่น ๆ ที่มีได้จัดประเภทไว้ ผู้จัดการฝ่ายบริหารทั่วไป ผู้จัดการฝ่ายการตลาด อาจารย์ระดับอาชีวศึกษา และช่างประกอบเครื่องจักรกล

เมื่อพิจารณาระดับการศึกษาของคนต่างด้าวที่ได้รับอนุญาตให้ทำงานใหม่ พบว่า เป็นผู้ที่จบการศึกษาระดับปริญญาตรีมากที่สุด จำนวน 6,469 คน คิดเป็นร้อยละ 52.25 รองลงมา จบการศึกษาระดับปริญญาโท จำนวน 641 คน ร้อยละ 5.18 ระดับอนุปริญญา/ปวส. จำนวน 633 คน ร้อยละ 5.11 และระดับ ม.6/ปวช. จำนวน 258 คน ร้อยละ 2.08 ส่วนจังหวัดที่มีการอนุญาตให้คนต่างด้าวทำงานใหม่มากที่สุด คือ กรุงเทพมหานคร จำนวน 9,952 คน คิดเป็นร้อยละ 80.37 รองลงมา จังหวัดพระนครศรีอยุธยา จำนวน 1,033 คน ร้อยละ 8.34 จังหวัดปทุมธานี จำนวน 506 คน ร้อยละ 4.09 และจังหวัดสมุทรปราการ จำนวน 501 คน ร้อยละ 4.05 ตามลำดับ

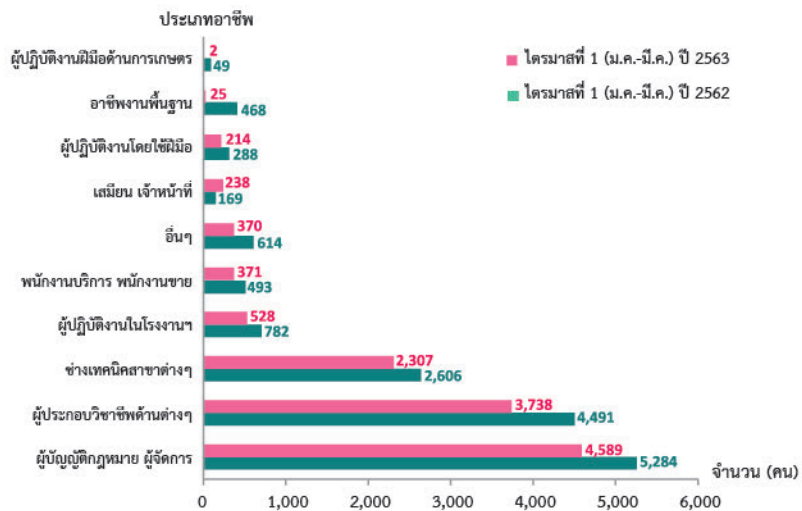
เมื่อเปรียบเทียบกับช่วงเดียวกันของปีก่อน คนต่างด้าวที่ได้รับอนุญาตให้ทำงานใหม่ลดลง ร้อยละ 18.77 โดยประเภทมาตรา 13 (เฉพาะชนกลุ่มน้อย) ลดลงร้อยละ 79.17 ประเภทชั่วคราว ลดลงร้อยละ 17.43 และประเภทส่งเสริมการลงทุน ลดลงร้อยละ 10.29 พิจารณาประเภทอาชีพ พบว่า ส่วนใหญ่มีจำนวนคนต่างด้าวขออนุญาตใหม่ลดลง ยกเว้น เสมียนเจ้าหน้าที่ เมื่อพิจารณาสัญชาติ พบว่า สัญชาติที่มีการขออนุญาตใหม่ลดลง ได้แก่ ญี่ปุ่น จีน อินเดีย ฟิลิปปินส์ และอเมริกัน

สารสนเทศการอนุญาตตลาดแรงงานภาคกลาง ไตรมาสที่ 1 ปี 2563 (มกราคม-มีนาคม)

แผนภูมิที่ 14 แสดงการอนุญาตให้คนต่างด้าวทำงานใหม่จำแนกตามประเภทที่ได้รับอนุญาต
เปรียบเทียบไตรมาสที่ 1 (ม.ค.-มี.ค.) ปี 2563 และ ปี 2562



แผนภูมิที่ 15 แสดงการอนุญาตให้คนต่างด้าวทำงานใหม่จำแนกตามประเภทอาชีพ
เปรียบเทียบไตรมาสที่ 1 (ม.ค.-มี.ค.) ปี 2563 และ ปี 2562



ตารางที่ 5 แสดงจำนวนการอนุญาตให้คนต่างด้าวทำงานใหม่ใน 10 จังหวัดภาคกลาง
เปรียบเทียบไตรมาสที่ 1 (ม.ค.-มี.ค.) ปี 2562 และ ปี 2563

จังหวัด	ไตรมาสที่ 1 (ม.ค.-มี.ค.) ปี 2562	ไตรมาสที่ 1 (ม.ค.-มี.ค.) ปี 2563	การเปลี่ยนแปลง (ร้อยละ)
กรุงเทพมหานคร	11,330	9,952	-12.16
ชัยนาท	13	7	-46.15
นนทบุรี	751	262	-65.11
ปทุมธานี	736	506	-31.25
พระนครศรีอยุธยา	1,016	1,033	1.67
ลพบุรี	637	58	-90.89
สมุทรปราการ	636	501	-21.23
สระบุรี	86	36	-58.14
สิงห์บุรี	29	15	-48.28
อ่างทอง	10	12	20.00
รวม	15,244	12,382	-18.77

ที่มา : สำนักบริหารแรงงานต่างด้าว

ผู้ดำเนินการ...

ที่ปรึกษา

นายสุชาติ

พรชัยวิเศษกุล

อธิบดีกรมการจัดหางาน

นางพรปวีณ์

วิชัย

รองอธิบดีกรมการจัดหางาน

ผู้อำนวยการ

นางสาวสุวกุล

ไทรรัตน์พลาตล

ผู้อำนวยการกองบริหารข้อมูลตลาดแรงงาน

คณะผู้ดำเนินการ

นางสาวบุญนิศา

เมืองจันทร์

นักวิชาการแรงงานชำนาญการ

นางสาวภัทศา

ธนัชชนม์

นักวิชาการแรงงานชำนาญการ

นางวาสนา

เสนีวงศ์ ณ อยุธยา

เจ้าพนักงานแรงงานชำนาญงาน

นางสาววรลักษณ์

บุญเกษม

เจ้าพนักงานธุรการชำนาญงาน

นางสาวมณฑนา

แซ่คำ

นักสถิติ

นางสาวอรชนก

ไชยพิศ

เจ้าพนักงานแรงงาน

นางสาวณิชชากร

บุญพิศำ

เจ้าหน้าที่บันทึกข้อมูล

