



Smart Job Magazine

วารสารข่าวสารตลาดแรงงาน
ปีที่ 27 ฉบับที่ 7
ประจำเดือนกรกฎาคม 2563
<http://www.doe.go.th/lmia>



อาชีพมั่นคง
“ยังสมาร์ทฟาร์มเมอร์”
ปลูกผักส่งห้างกำไรอาทิตย์ละแสน



กรมการจัดหางาน กระทรวงแรงงาน
ถนนมิตรไมตรี เขตดินแดง กรุงเทพมหานคร 10400
โทรศัพท์ 0-2245-1581
E-mail : lmi@doe.go.th สายด่วน 1694



บรรณาธิการ

ข่าวสารตลาดแรงงาน Smart Job Magazine ประจำเดือนกรกฎาคม 2563 Special Report ฉบับนี้ขอเสนอเรื่อง อายากมี “อาชีพที่สอง” ไร่ทำเงินในยุคนี้ โปรดรับ “ฟรีแลนซ์ออนไลน์” ไร่พิจารณา ตามด้วย **มิติใหม่ของการส่งเสริมการมีงานทำในภูมิภาค** “सानพลังประชารัฐ” เชียงใหม่ ตั้งธง Eco City พื้นเศรษฐกิจฐานราก

ส่วน **English for Career** ฉบับนี้ขอเสนอ รูปแบบประโยคสำหรับเขียนอีเมลภาษาอังกฤษ **รู้ทันโลก** การจัดอันดับต่อต้านการค้ามนุษย์ ได้หวั่นได้รับการยอมรับอยู่ในระดับ 1 ติดต่อกัน 11 ปี **Smart DOE** ก.แรงงาน ย้ำ คุ่มเข้มมาตรการส่งแรงงานไทยไปต่างประเทศ **อาชีพมั่นคง** “ยังสมาร์ทฟาร์มเมอร์” ปลูกผักส่งห้างกำไรอาทิตย์ละแสน และ **THAILAND 4.0** 10 อาชีพมาแรง อาชีพที่คนอยากทำเพิ่มขึ้น ในยุค Business Disruption

หวังเป็นอย่างยิ่งว่า วารสารฉบับนี้จะเป็นประโยชน์ตามสมควร สามารถดูรายละเอียดและติดตามวารสารข่าวสารตลาดแรงงาน Smart Job Magazine ได้ทาง <https://doe.go.th/lmia>

สารบัญ

C O N T E N T S	Special Report	
	- อายากมี “อาชีพที่สอง” ไร่ทำเงินในยุคนี้ โปรดรับ “ฟรีแลนซ์ออนไลน์” ไร่พิจารณา	3
	มิติใหม่ของการส่งเสริมการมีงานทำในภูมิภาค	
	- “ระยอง” ท็อป ต่างชาติตั้งธุรกิจ	4
	- “ยานยนต์ไฟฟ้า” ยังโตต่อ	4
	- “सानพลังประชารัฐ” เชียงใหม่ ตั้งธง Eco City พื้นเศรษฐกิจฐานราก	5
	- ประธานหอการค้ากลุ่มจังหวัดอีสานตอนล่างแนะ แจ่มประตุรับแรงงานลาว กระตุ้นเศรษฐกิจช่วยผู้ประกอบการ	5
	- ยุทธศาสตร์พื้นเศรษฐกิจ “ภูเก็ต” 6 อุตสาหกรรมต่อยอดท่องเที่ยว	6
	English for Career	
	- รูปแบบประโยคสำหรับเขียนอีเมลภาษาอังกฤษ	7
	รู้ทันโลก	
	- Google ขยายเวลาให้พนักงาน Work from home ได้ถึงมิถุนายน 2021	7
- การจัดอันดับต่อต้านการค้ามนุษย์ ได้หวั่นได้รับการยอมรับอยู่ในระดับ 1 ติดต่อกัน 11 ปี	8	
Smart DOE		
- ก.แรงงาน ย้ำ คุ่มเข้มมาตรการส่งแรงงานไทยไปต่างประเทศ	8	
- กกจ. เดินหน้าสร้างงานวัยเก่า	9	
- กกจ. ขอแรงงานไทย สมัครเป็นสมาชิกกองทุนฯ ก่อนไปทำงาน ตปท. เพื่อสิทธิประโยชน์	9	
- แรงงาน ชวนเด็กจบใหม่ ทำ Part-time	10	
- แรงงานภาคเกษตรเฮ เร่งเดินทางกลับไปทำงานอิสราเอล หลังสถานการณ์โควิด-19 เริ่มคลี่คลาย	10	
อาชีพมั่นคง		
- “ยังสมาร์ทฟาร์มเมอร์” ปลูกผักส่งห้างกำไรอาทิตย์ละแสน	11	
THAILAND 4.0		
- 10 อาชีพมาแรง อาชีพที่คนอยากทำเพิ่มขึ้น ในยุค Business Disruption	12	

ผู้ดำเนินการ : กองบริหารข้อมูลตลาดแรงงาน (Labour Market Information Administration Division)
กรมการจัดหางาน โทรศัพท์ : 0-2245-1581 หรือที่ E-mail : lmia@doe.go.th

อยากมี “อาชีพที่สอง” ไร้ทำเงินในยุคนี้ โปรดรับ “ฟรีแลนซ์ออนไลน์” ไร้พิจารณา



ยุคนี้ นอกจาก เทคโนโลยีจะ Disrupt จนแทบทุกวงการต้องเร่งปรับเปลี่ยนบริการเปลี่ยนแปลงกันแล้ว ในปีนี้ โควิด-19 ยังมา Disrupt ให้ทุกอย่างดูจะผิดปกติผุดผวย ชวนเซ ล้มหายตายจากกันไปไม่น้อย เช่นกันกับในแวดวงการทำงาน ที่หลายคนต้องออกจากงานโดยไม่ทันตั้งตัว หรือถูกลดเวลาทำงาน ลดเงินเดือน ทั้งที่ยังมีรายจ่ายเพิ่มขึ้น จึงไม่น่าแปลกใจที่ผู้คนต่างมองหา “อาชีพที่สอง” หรือ “อาชีพทางเลือก” เพื่อหารายได้พิเศษมาทดแทนรายได้ที่หดหายไป และแน่นอนว่าในยุคที่ทุกอย่างต่างอยู่บนสื่อออนไลน์ อาชีพใหม่อย่าง “ฟรีแลนซ์ออนไลน์” ก็เป็นทางเลือกที่ไม่เลวทีเดียว และเพื่อแสดงให้เห็นถึงข้อมูลน่าสนใจเกี่ยวกับอาชีพ ฟรีแลนซ์ออนไลน์ ที่สร้างเกรนด์ อาชีพที่สอง หรือ อาชีพทางเลือกยอดฮิต ในยุคนี้ SCB EIC ได้ทำการวิเคราะห์ข้อมูลมหภาคประกอบด้วยข้อมูลจาก Web-scraping ของเว็บไซต์ Fastwork.co เพื่อนำมาวิเคราะห์แนวโน้มของอาชีพมาแรงนี้ในแบบอินไซด์มากขึ้น

2563 ฟรีแลนซ์ออนไลน์ ครองเมือง ท่ามกลางการจ้างงานที่ลดลง เพราะวิกฤตโควิด-19

จากการสำรวจล่าสุดของ SCB EIC ในครั้งนี้ พบว่า ฟรีแลนซ์ในอุตสาหกรรมงานสร้างสรรค์ของไทย ซึ่งหมายถึง บริการศิลปะ ความบันเทิง และสุนันทนาการ ไอที และวิทยาศาสตร์ต่างๆ เป็นต้น มีอัตราการเติบโตสูง แม้ในภาพรวม การจ้างงานจะลดลงก็ตาม

โดยเฉพาะในช่วงปี 2563 นี้ มีจำนวนฟรีแลนซ์ที่ลงทะเบียนกับ Fastwork.co มากขึ้นอย่างก้าวกระโดดในช่วงครึ่งแรกของปี 2563 จากผลของเศรษฐกิจที่ชะลอตัว การแพร่ระบาดของ COVID-19 และมาตรการปิดเมือง ด้วยค่าเฉลี่ยอัตราการเติบโตในครึ่งปีแรก 2563 ถึง 621 คน ต่อหนึ่งไตรมาส ซึ่งสูงเกินกว่าค่าเฉลี่ย ในปี 2559-2562 ซึ่งมีจำนวนฟรีแลนซ์เพิ่มขึ้นแค่ 271 คน ต่อไตรมาสเท่านั้น

ทั้งนี้ หากพิจารณาจากแค่นแพลตฟอร์ม Fastwork.co พบว่า มีผู้ใช้งานกว่า 5.7k หรือราว 57,000 คน ในจำนวนนี้ มีผู้ใช้งาน 77 จังหวัดทั่วประเทศ โดย 47.3 เปอร์เซ็นต์ อยู่ใน กทม. ขณะที่ 58.9 เปอร์เซ็นต์ มีงานประจำ และส่วนใหญ่ทำเป็นรายได้เสริม ซึ่งจะได้รับค่าจ้างเฉลี่ยเริ่มต้นที่ 329 บาท ต่อชิ้น ต่อวันและจากผู้ที่ระบุประสบการณ์ทั้งหมด พบว่า 46.5 เปอร์เซ็นต์ มีความรู้ด้านออกแบบกราฟิก 14.3 เปอร์เซ็นต์ เขียนและแปลภาษา 11.2 เปอร์เซ็นต์ ถ่ายภาพและวิดีโอ 9.1 เปอร์เซ็นต์ การตลาดและโฆษณา 8.6 เปอร์เซ็นต์ ออกแบบเว็บไซต์และเขียนโปรแกรม 6.9 เปอร์เซ็นต์ เป็นที่ปรึกษา และ 3.3 เปอร์เซ็นต์ มีความสามารถจัดการการค้าออนไลน์

4 เคล็ดลับ ของฟรีแลนซ์ออนไลน์ ที่งานชุกแบบไม่ขาดมือ แลมีได้ค่าจ้างสูงกว่าค่าเฉลี่ย เขาทำกันอย่างไร

ในการสำรวจเดียวกันนี้ ยังได้แชร์เทคนิคจากเหล่าฟรีแลนซ์ออนไลน์บางกลุ่ม ที่สามารถได้งานและมีค่าจ้างที่สูงกว่าค่าเฉลี่ย ได้ด้วยเคล็ดลับต่อไปนี้ เคล็ดลับฟรีแลนซ์สร้างโปรไฟล์เด็ดๆ เพื่อเรียกความสนใจเบื้องต้นกับผู้พบเห็นให้ได้ยอดการสอบถาม (inquiry) บ่งบอกได้ถึงความสนใจของลูกค้าต่อฟรีแลนซ์ออนไลน์คนนั้น เพราะการที่ลูกค้าซักถามไปยังฟรีแลนซ์ถึงรายละเอียดของงาน และการกดถูกใจ (favorite) มีความสัมพันธ์อย่างมีนัยสำคัญต่อจำนวนงานและค่าจ้างเพราะยิ่งสนใจมาก นั่นก็ยิ่งหมายถึงโอกาสที่จะได้ค่าจ้างที่มากกว่าค่าเฉลี่ยทั่วไปที่ได้รับไปด้วย ดังนั้น ถ้าอยากโดดเด่นเข้าตาลูกค้า ควรเขียนบรรยายสรรพคุณของตนเองในหน้าเว็บไซต์ให้ครบถ้วนชัดเจน และออกแบบให้สวยงาม น่าสนใจ เพื่อดึงความสนใจของลูกค้า ให้เปิด

โปรไฟล์ของเราดูก่อน ฟรีแลนซ์คนอื่น อย่างไรก็ตามการเขียนประวัติ (วัดจากจำนวนคำที่ใช้) ไม่ได้มีผลอย่างมีนัยสำคัญทางสถิติกับการได้งานแต่อย่างใด ดังนั้น ฟรีแลนซ์ไม่จำเป็นต้องเขียนบรรยายตนเองจำนวนมาก แต่ควรสร้างความน่าสนใจด้วยการสร้างความแตกต่างจากรายอื่นๆ จะดีที่สุดตั้งราคาอย่างเหมาะสม เน้นถูกและดี ครอบคลุมค่าได้แน่นอนที่ผ่านมาจากผลสำรวจ ระบุชัดเจนว่า ราคาค่าบริการที่ฟรีแลนซ์ตั้ง และปรากฏบนหน้าเว็บไซต์มีผลในเชิงลบต่อจำนวนงานที่ได้รับอย่างมีนัยสำคัญในทุกสายงาน หมายถึง ถ้าตั้งราคางานถูก ก็ย่อมจะได้รับจำนวนชิ้นงานมากกว่า เพราะที่ผ่านมา ต้องยอมรับว่าผู้ว่าจ้างจะให้ความสำคัญกับเรื่องของราคา นอกเหนือไปจากความน่าสนใจของโปรไฟล์ฟรีแลนซ์อย่างไรก็ตาม สำหรับสายงานออกแบบกราฟิก (Graphic & Design) ออกแบบเว็บไซต์และเขียนโปรแกรม (Web & Programming) และงานเขียนและแปลภาษา (Writing & Translation) นั้น การมีวุฒิการศึกษาที่รองรับกับสายงานดังกล่าว (จบตรงสาย) จะมีความสามารถในการตั้งราคาได้สูงกว่าคนอื่น ๆ ได้ตอบเร็ว ก็ได้งานเร็ว เป็นอีกหนึ่งตัวแปรที่มีผลกับการได้งานที่มากขึ้นอย่างมีนัยสำคัญสำหรับระยะเวลาในการตอบลูกค้า (response time) ที่รวดเร็ว เนื่องจากในโลกออนไลน์มีตัวเลือกมากมายให้เลือกใช้บริการ ลูกค้าส่วนใหญ่ที่ต้องการจ้างฟรีแลนซ์ออนไลน์ มักใช้เวลาในการค้นหาสั้น ดังนั้น ผู้ที่ตอบรับและให้รายละเอียดข้อมูลไปจนถึงการตกลงทางการค้าได้รวดเร็วจึงมีโอกาสนในการหารายได้ออนไลน์ได้มากกว่าเป็นธรรมชาติสร้างโปรไฟล์คะแนนรีวิวด้านการให้บริการดี งานจะยิ่งเข้าอย่างต่อเนื่องคะแนนรีวิวที่ผู้ว่าจ้างให้ จะปรากฏ

บนแพลตฟอร์ม Fastwork.co ซึ่งมีหลายด้าน ไม่ว่าจะเป็นความเร็วในการตอบ การให้บริการ ฝีมือและความเชี่ยวชาญ และความคุ้มค่าของราคาโดยคะแนนรีวิวด้านที่มีผลเชิงบวกกับการได้งานมากที่สุดและมีนัยสำคัญทางสถิติ คือ ด้านการให้บริการนั่นเอง ดังนั้น หากได้รับการว่าจ้างฟรีแลนซ์ควรสร้างความประทับใจแก่ลูกค้า เพื่อให้ได้รีวิวที่ดี ไม่ใช่เพียงการทำงานแล้วจบไปเท่านั้น อย่างไรก็ตาม คะแนนรีวิวไม่ได้ส่งผลต่อค่าจ้างอย่างมีนัยสำคัญ ทั้งนี้อาจเป็นเพราะราคาที่สมเหตุสมผลเป็นส่วนหนึ่งของการให้คะแนนจากลูกค้าด้วย +

รวบรวมโดย : ศูนย์บริหารข้อมูลตลาดแรงงานภาคเหนือ

ที่มา : จากข้อมูลของ Fastwork.co และสำนักงานสถิติแห่งชาติ

“ระยอง” ท็อป ต่างชาติตั้งธุรกิจ

เดือน ม.ค.-พ.ค.63 ในโครงการเขตพัฒนาพิเศษภาคตะวันออก (อีอีซี) ครอบคลุมฉะเชิงเทรา ชลบุรี และระยอง นั้นมีการจัดตั้งธุรกิจใหม่ รวม 2,731 ราย ลดลง 13.35%

กรมพัฒนาธุรกิจการค้าเผยยอดการจัดตั้งธุรกิจใหม่ เดือน ม.ค.-พ.ค.63 ในโครงการเขตพัฒนาพิเศษ ภาคตะวันออก (อีอีซี) ครอบคลุมฉะเชิงเทรา ชลบุรี และระยอง นั้น มีการ

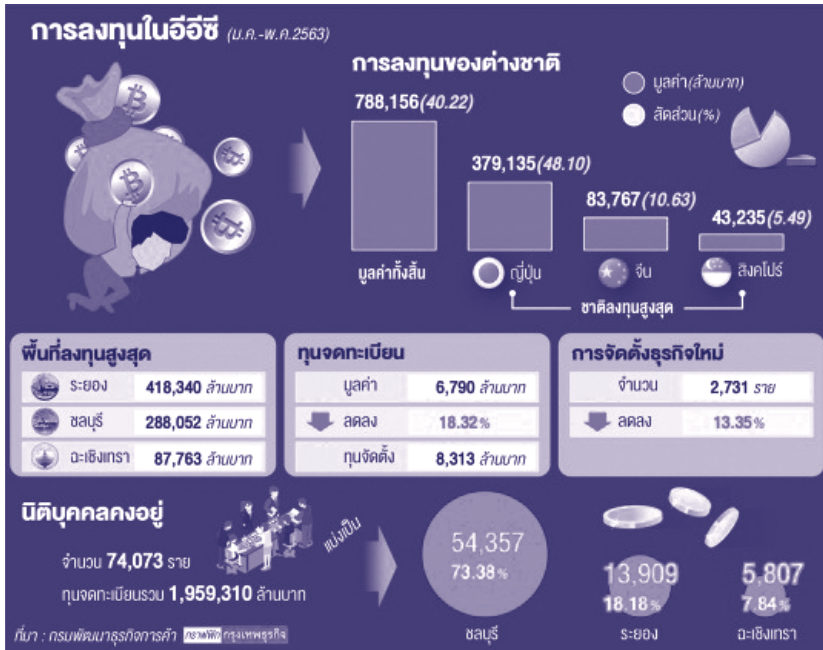
จัดตั้งธุรกิจใหม่ รวม 2,731 ราย ลดลง 13.35% เมื่อเทียบกับช่วงเดียวกันปีที่ผ่านมา มีทุนจดทะเบียนจัดตั้ง 6,790 ล้านบาท ลดลง 18.32% เทียบกับช่วงเดียวกันปี 2562 ที่มีทุนจัดตั้ง 8,313 ล้านบาท

สาเหตุที่การจดทะเบียนลดลงมาจากผลจากโควิด 19 ทำให้ภาคธุรกิจส่วนใหญ่รอดูสถานการณ์และมาตรการช่วยเหลือของภาครัฐก่อน

ปัจจุบันพื้นที่ 3 จังหวัด ในอีอีซีมีนิติบุคคลลงอยู่จำนวน 74,073 ราย ทุนจดทะเบียนรวม 1,959,310 ล้านบาท แบ่งเป็นจังหวัดชลบุรี 73.38% จังหวัดระยอง 18.18% และจังหวัดฉะเชิงเทรา 7.84%

ด้านการลงทุนของต่างชาติในนามนิติบุคคลไทย (ถือหุ้นไม่เกิน 49.99%) มีมูลค่าทั้งสิ้น 788,156 ล้านบาท คิดเป็น 40.22% ของมูลค่าทุนทั้งหมดโดยมีการลงทุนในจังหวัดระยองสูงสุด 418,340 ล้านบาท ชลบุรี 288,052 ล้านบาท และฉะเชิงเทรา 87,763 ล้านบาท +

รวบรวมโดย : ศูนย์บริหารข้อมูลตลาดแรงงานภาคตะวันออก
ที่มา : www.bangkokbiznews.com



“ยานยนต์ไฟฟ้า” ยังโตต่อ

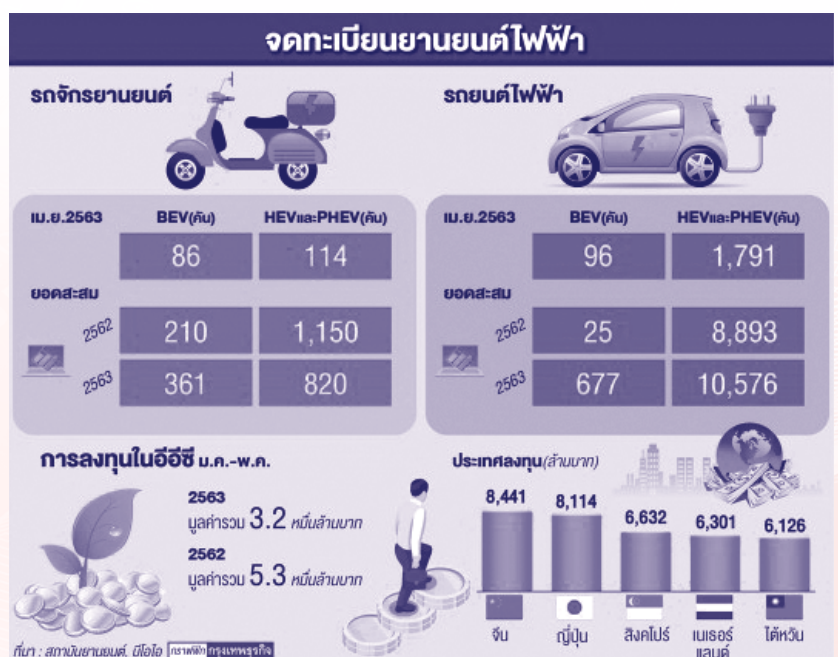
อุตสาหกรรมเป้าหมายใหม่ (New S curve) ใน 5 อุตสาหกรรมที่เป็นเป้าหมายส่งเสริมการลงทุนของประเทศกำลังถูกท้าทายจากปัญหาเศรษฐกิจหลังโควิดฟื้นตัวจนทำให้หลายอุตสาหกรรมชะลอตัว แต่ไม่ใช้สำหรับยานยนต์ไฟฟ้า

การประชุมคณะกรรมการนโยบายเขตพัฒนาพิเศษภาคตะวันออก (กพอ.) ที่มีพล.อ.ประยุทธ์ จันทร์โอชา นายกรัฐมนตรี เป็นประธาน เมื่อเร็วๆ นี้ ได้สั่งการให้ สกพอ. สำนักงานส่งเสริมการลงทุน (บีโอไอ) และหน่วยงานที่เกี่ยวข้องไปศึกษาการเพิ่มสิทธิประโยชน์ของอุตสาหกรรมเป้าหมายใหม่ (New S curve)

ใน 5 อุตสาหกรรมที่เป็นเป้าหมายส่งเสริมการลงทุนของประเทศ ได้แก่ การแพทย์ อากาศยาน ระบบอัตโนมัติ และหุ่นยนต์ ดิจิทัล และเทคโนโลยีชีวภาพ ให้สามารถดึงดูดการลงทุนมากขึ้น

เนื่องจากข้อมูลการลงทุนในอีอีซีพบว่าส่วนใหญ่เป็นการลงทุนในอุตสาหกรรมเป้าหมายเดิม ส่วนการลงทุนในอุตสาหกรรมเป้าหมายใหม่น้อยโดยเมื่อเปรียบเทียบกับประเทศอื่นๆ ในอาเซียน เช่น เวียดนาม

ในส่วนอุตสาหกรรมยานยนต์ไฟฟ้า ช่วงเดือนที่ผ่านมาได้มีการจดทะเบียนเพิ่มอย่างต่อเนื่อง แม้เป็นอัตราไม่สูงมาก แต่ก็ชี้ว่าเป็นอุตสาหกรรมที่มีแนวโน้มเติบโตต่อได้ หากได้รับสิทธิประโยชน์ที่เพิ่มขึ้นก็อาจเป็นตัวเร่งให้ยานยนต์ไฟฟ้ามีอนาคตที่สดใส +



รวบรวมโดย : ศูนย์บริหารข้อมูลตลาดแรงงานภาคตะวันออก
ที่มา : www.bangkokbiznews.com

“สานพลังประชารัฐ” เชียงใหม่ ตั้งธง Eco City ฟื้นเศรษฐกิจฐานราก



การพัฒนาเศรษฐกิจฐานรากที่ผ่านมา รัฐบาลมุ่งขับเคลื่อนผ่านกลไกโครงการ “สานพลังประชารัฐ” หลังสถานการณ์โควิด-19 การสานพลังประชารัฐของจังหวัดเชียงใหม่เร่งเดินหน้า โดยเฉพาะภาคการเกษตรที่ตั้งธงทำเกษตรอินทรีย์ มุ่งสู่ Eco City จะเป็นตัวขับเคลื่อนเศรษฐกิจฐานรากให้มีความมั่นคงและยั่งยืน

นายวิรุฬ พรรณเทวี รองผู้ว่าราชการจังหวัดเชียงใหม่ เปิดเผยว่า รายได้หลักของจังหวัดเชียงใหม่สัดส่วน 70% มาจากภาคการท่องเที่ยวและบริการ อีก 20% เป็นรายได้จากภาคอุตสาหกรรม และ 10% มาจากภาคการเกษตร ซึ่งเหลืออีกเพียง 3 เดือนจะหมดงบประมาณปี 2563 โครงการสานพลังประชารัฐของจังหวัดเชียงใหม่จะต้องเดินหน้าให้มีความต่อเนื่อง แต่จะทำโครงการอะไรต้องเร่งคิด เพื่อฟื้นเศรษฐกิจฐานรากให้ได้โดยเร็ว เช่น การรณรงค์เรื่องผ้าไทย ซึ่งเชียงใหม่มีกลุ่มผู้ผลิตผ้าพื้นเมืองอยู่จำนวนมาก โดยแผนงานเร่งด่วนในการขับเคลื่อนภายใต้ 3 กลุ่มงาน ได้แก่ เกษตรเกษตรแปรรูป และท่องเที่ยวชุมชน เชื่อมโยงกับบริษัท ประชาธิปไตยสามัคคี เชียงใหม่ (วิสาหกิจเพื่อสังคม) จำกัด ได้แก่ กลุ่มอาหารปลอดภัย 11 กลุ่ม และกลุ่มเกษตรอินทรีย์ 10 กลุ่ม เช่น ลำไยอินทรีย์ ข้าวอินทรีย์ กระเทียมอินทรีย์ เป็นต้น

ต้นเกษตรอินทรีย์-Eco City

นายณรงค์ ตนานาวัฒน์ คณะทำงานขับเคลื่อนเศรษฐกิจฐานราก และประชากรจังหวัดเชียงใหม่ คณะกรรมการประสานและขับเคลื่อนนโยบายสานพลังประชารัฐประจำจังหวัด (คสป.) กล่าวว่า ภาคเกษตรของเชียงใหม่ถือเป็นธุรกิจดาวรุ่งและมีศักยภาพสูง ภาพรวมรายได้ภาคเกษตร 45,000 ล้านบาท/ปี โดยมีพื้นที่เกษตร 812,566 ไร่ ในระยะยาวเชียงใหม่จำเป็นต้องสร้างเกษตรนิเวศและระบบอาหารที่ยั่งยืน ชูความเป็นเกษตรอินทรีย์ มุ่งสู่เมือง Eco City เป็นการยกระดับฐานการผลิตและเพิ่มมูลค่า ทั้งนี้ ในภาคเกษตรมีการเปลี่ยนแปลงเกิดขึ้น 5 ด้าน คือ 1) สังคมผู้สูงอายุ 2) การย้ายถิ่นสู่เมือง 3) การเปลี่ยนแปลงทางเทคโนโลยี 4) การเปลี่ยนแปลงสภาพภูมิอากาศ 5) การกีดกันทางการค้า ซึ่งเกิดผลกระทบต่อหลายด้าน อาทิ ด้านอาหารที่มีมาตรฐานเพื่อสุขภาพ การขาดแคลนแรงงาน และการบริหารจัดการน้ำ เป็นต้น

นอกจากลำไยที่เป็นพืชเศรษฐกิจหลัก กาแฟ โอ๊วคาโด และโกโก้ เป็นพืชดาวเด่นที่ต้องเร่งส่งเสริมเพื่อขับเคลื่อนเศรษฐกิจฐานราก เช่น โอ๊วคาโด ขายได้ทั้งผลสด และแปรรูปเป็นน้ำมันโอ๊วคาโด ตลาดมีความต้องการสูงทั้งในประเทศและต่างประเทศ เช่น สหรัฐอเมริกา จีน ไต้หวัน มาเลเซีย เกาหลีใต้ เป็นต้น

บริษัท ประชาธิปไตยสามัคคีเชียงใหม่ (วิสาหกิจเพื่อสังคม) จำกัด ในปีนี้บริษัทจะเร่งเดินหน้า 3 แผนงานหลัก คือแผนที่ 1 ด้านการเกษตร มุ่งช่วยเหลือเกษตรกรผู้ปลูกลำไย มะม่วง และกระเทียม ที่ประสบปัญหาด้านราคาและการตลาด โดยเฉพาะลำไยที่กำลังออกผลผลิตในเดือนกรกฎาคม-สิงหาคม ได้เตรียมงบประมาณไว้เพื่อรับซื้อลำไยจากกลุ่มวิสาหกิจ

ชุมชนเขตพื้นที่ อ.จอมทอง และ อ.แม่วาง คาดว่าจะสามารถรับซื้อผลผลิตลำไยได้ราว 300-400 กิโลกรัม/ครอบครัว ไม่ผ่านพ่อค้าคนกลาง เน้นการทำตลาดออนไลน์เป็นหลัก กระจายผลผลิตไปยังผู้บริโภคโดยตรง ส่วนแผนงานที่ 2 คือ จะนำผ้าทอ-ผ้าตีนจกแม่แจ่ม ซึ่งเป็นงานหัตถกรรมที่ประณีต สวยงาม และเป็นเอกลักษณ์ของ อ.แม่แจ่ม บุกขายตลาดออนไลน์ โดยยกระดับเพิ่มมูลค่าสู่ตลาดบน และแผนงานที่ 3 คือ ด้านการท่องเที่ยว จะทำโครงการร่วมกับ บมจ.ไทยเบฟเวอเรจ ส่งเสริมการท่องเที่ยวเชิงธรรมชาติ ศาสนาและวัฒนธรรม เพื่อเชื่อมโยงกับหมู่บ้านท่องเที่ยวเปิดเส้นทางท่องเที่ยวจาริกแสวงบุญ “ตามรอยหลวงปู่มั่น” ในเส้นทางวัดเจดีย์หลวง อำเภอพร้าว และอำเภอเชียงดาว ในช่วงเดือนพฤศจิกายน 2563

ทั้งนี้ บริษัท ประชาธิปไตยสามัคคีเชียงใหม่ ช่วงระยะ 3 ปีของการดำเนินงาน มีโครงการต่างๆ ที่มีเป้าหมายมุ่งขับเคลื่อนเศรษฐกิจชุมชนฐานราก ทั้งการส่งเสริมเครือข่ายเกษตรอินทรีย์ในหลายอำเภอ ผลงานที่ผ่านมา คือการผลักดันให้กลุ่มเกษตรกรผู้ปลูกลำไย ต.ซำม่วง อ.สารภี เกษตรกร 137 ครัวเรือน จัดทะเบียนเป็นวิสาหกิจชุมชนภายใต้ชื่อ “วิสาหกิจชุมชนกลุ่มแปลงใหญ่ตำบลซำม่วง” สามารถซื้อขายผลผลิตด้วยตัวเองครบวงจรโดยบริษัท เป็นตัวกลางจำหน่ายให้กับพันธมิตรรายแรก คือ บริษัท เซ็นทรัล ฟู้ด รีเทล จำกัด (ท็อปส์ซูเปอร์มาร์เก็ต)

การปรับเปลี่ยนทีมเศรษฐกิจชุดใหม่ของรัฐบาล คาดว่าจะไม่ส่งผลกระทบต่อบริษัท เนื่องจากดำเนินงานในรูปแบบนิติบุคคล บริหารงานแบบเอกชน ตลอดระยะเวลา 3 ปี ได้ขับเคลื่อนเศรษฐกิจชุมชนฐานรากในเชียงใหม่อย่างต่อเนื่อง แต่เป็นการขับเคลื่อนอย่างค่อยเป็นค่อยไป เนื่องจากทรัพยากรทั้งด้านเงินทุนและบุคลากรมีไม่มากนัก ซึ่งที่ผ่านมาขาดความต่อเนื่องในการสนับสนุนจากภาครัฐ เนื่องจากมีการเปลี่ยนรัฐบาล จึงทำให้นโยบายเปลี่ยนและไม่มีความต่อเนื่อง แต่หากรัฐบาลให้การสนับสนุนอย่างต่อเนื่อง อาจจะด้านงบประมาณหรือการตลาด จะทำให้การทำงานเดินไปได้เร็วขึ้น นโยบายสานพลังประชารัฐของจังหวัดเชียงใหม่ ยังคงเร่งผลักดันขับเคลื่อนเศรษฐกิจฐานราก เพื่อเป้าหมายให้ชุมชนมีรายได้และมีเศรษฐกิจที่ดีและยั่งยืน นับเป็นงานที่ท้าทายไม่น้อย ภายใต้สถานการณ์วิกฤตโควิด-19 ที่ยังไม่อาจวางใจ +

รวบรวมโดย : ศูนย์บริหารข้อมูลตลาดแรงงานภาคเหนือ
ที่มา : ประชาชาติธุรกิจออนไลน์



ประธานหอการค้ากลุ่มจังหวัดอีสานตอนล่างแนะ แจ่มประตูรับแรงงานลาว กระตุ้นเศรษฐกิจ ช่วยผู้ประกอบการ

ประธานหอการค้ากลุ่มจังหวัดอีสานตอนล่าง เสนอนำแรงงานชาวลาวที่ไม่พบการแพร่ระบาดของโรคโควิด-19 เข้ามาทำงาน โดยให้กักตัวมาจากต้นทาง เพื่อช่วยลดค่าใช้จ่ายให้ผู้ประกอบการ พร้อมเปิดการค้าขายท่องเที่ยวช่วยกระตุ้นเศรษฐกิจ ไม่ให้ผู้ประกอบการล้มละลาย

นายสมชาติ พงคพนาไกร กรรมการสภาหอการค้าแห่งประเทศไทย และในฐานะประธานหอการค้ากลุ่มจังหวัดภาคตะวันออกเฉียงเหนือตอนล่าง 2 จ.อุบลราชธานี กล่าวถึงรัฐบาลที่มีมาตรการผ่อนปรนให้นำแรงงานต่างชาติเข้าประเทศ เพื่อฟื้นฟูระบบเศรษฐกิจที่หยุดชะงักจากการแพร่ระบาดของไวรัสโควิด-19 ตั้งแต่เดือนมีนาคมเป็นต้นมา

โดยนายสมชาติฯ มีความเห็นว่า การต้องกักตัวแรงงานก่อน 14 วัน เป็นการเพิ่มภาระให้แก่ผู้ประกอบการ ที่ต้องใช้จ่ายนำแรงงานต่างชาติเข้ามามากขึ้น จึงต้องการให้รัฐบาลพิจารณาเลือกนำเข้าแรงงานในกลุ่มประเทศที่ปลอดภัยก่อน เช่น สปป.ลาว ซึ่งไม่พบการระบาดของโรคแล้ว หรือถ้าต้องกักตัว อาจให้แรงงานชาวลาวกักตัวมาจากประเทศของตน โดยมีเจ้าหน้าที่ไทยเข้าไปร่วมคัดกรองดูแลด้วย จะช่วยลดค่าใช้จ่ายให้ผู้ประกอบการในการนำเข้าแรงงานเหล่านี้ได้ อีกประการคือการให้แรงงานเดินทางเข้ามาทำงานได้เฉพาะจังหวัดที่ติดต่อกัน เช่น จังหวัดอุบลราชธานี กับ แขวงจำปาสัก สปป.ลาว ที่มีอาณาเขตติดต่อกัน โดยไม่อนุญาตให้เดินทางต่อไปยังจังหวัดอื่น โดยระหว่างเข้ามาทำงาน ต้องอยู่ภายใต้การกำกับดูแลของเจ้าหน้าที่สาธารณสุข สามารถติดตามแรงงานเหล่านี้ผ่านแอปไทยชนะ หากพบแรงงานรายใดมีปัญหาจะอยู่ในวงจำกัดที่สามารถควบคุมได้

นายสมชาติฯ บอกว่า ประเด็นข้อเสนอเหล่านี้ ทางกลุ่มหอการค้าจังหวัดภาคตะวันออกเฉียงเหนือตอนล่าง 2 กำลังเสนอให้รัฐบาลและจังหวัดพิจารณาเปิดการค้าขายระหว่างกัน เพื่อให้วงจรเศรษฐกิจและการท่องเที่ยวที่หยุดชะงักมานานหลายเดือนเดินหน้าต่อไป ลดภาวะเสี่ยงต่อการล้มละลายของผู้ประกอบการในประเทศ

สำหรับจังหวัดอุบลราชธานี ก่อนเกิดโรคระบาด มีแรงงานต่างด้าวสัญชาติพม่า เขมร และลาว ประมาณ 2,000 คนเศษ โดยเป็นแรงงานชาวพม่าที่มาทำงานอยู่โรงงานตัดเย็บเสื้อผ้าส่งออกต่างประเทศมากที่สุด แต่หลังเกิดโรคระบาดแรงงานทั้งหมดเดินทางกลับประเทศไปเกือบทั้งหมด ส่วนแรงงานชาวลาวเข้ามาทำงานเป็นคนงานก่อสร้าง แต่ในพื้นที่ที่มีการใช้งานจำนวนน้อย ส่วนใหญ่เดินทางต่อไปยังส่วนกลางของประเทศไทย +

รวบรวมโดย : ศูนย์บริหารข้อมูลตลาดแรงงานภาคตะวันออกเฉียงเหนือ
ที่มา : หนังสือพิมพ์ผู้จัดการออนไลน์

ยุทธศาสตร์ฟื้นฟูเศรษฐกิจ “ภูเก็ต” 6 อุตสาหกรรมต่อยอดท่องเที่ยว

ระดมสมองกู้วิกฤต “ภูเก็ต”

ตลอดเวลามากกว่าปีที่ผ่านมาคนภูเก็ตตลอดห่วงโซ่อุปทานล้วนสร้างอาชีพและกำไรรายได้เข้ากระเป๋าจากเม็ดเงินของนักท่องเที่ยวต่างชาติเป็นหลักกว่า 97% เมื่อโควิด-19 แพร่ระบาดไปทั่วโลก รัฐบาลหลายประเทศ รวมถึงไทยประกาศปิดประเทศห้ามเดินทางเข้า-ออก ยกเว้นกรณีมีเที่ยวบินพิเศษรับคนของตัวเองกลับบ้าน ทำให้ “วันนี้ทั้งเกาะภูเก็ตยังนิ่งสนิท” มีรายได้เป็น 0 บาท ธุรกิจตั้งแต่ระดับรากหญ้าถึงมหาเศรษฐีหมื่นล้านเจ้าของโรงแรมหรู 5 ดาว 6 ดาว มีปัญหาไม่แตกต่างกัน 12 องค์กรภาคธุรกิจใหญ่ภูเก็ต อาทิ สภาอุตสาหกรรมจังหวัดภูเก็ต หอการค้าจังหวัดภูเก็ต สภาอุตสาหกรรมท่องเที่ยวจังหวัดภูเก็ต สมาคมธุรกิจการท่องเที่ยวจังหวัดภูเก็ต สมาคมโรงแรมไทยภาคใต้ ฯลฯ จึงระดมสมองหาทางสร้างรายได้จากธุรกิจอื่นๆ เพื่อความยั่งยืนในอนาคต ภายใต้โจทย์ที่ยืดการต่อยอดจากธุรกิจท่องเที่ยว นำทรัพยากรที่มีอยู่ไปสร้างมูลค่าเพิ่ม

ชู 9 ยุทธศาสตร์ฟื้นฟูเศรษฐกิจ

12 องค์กรภาคธุรกิจได้นำเสนอ “ร่าง 6 ยุทธศาสตร์ฟื้นฟูเศรษฐกิจภูเก็ต” เป็นเครื่องยันตีใหม่ขับเคลื่อนเศรษฐกิจ นอกเหนือจากการท่องเที่ยวเตรียมเสนอ ผู้ว่าราชการจังหวัดภูเก็ต ในการประชุมคณะกรรมการร่วมภาครัฐและเอกชนเพื่อพัฒนาและแก้ไขปัญหาทางเศรษฐกิจจังหวัดภูเก็ต หรือ กรอ.จังหวัดภูเก็ต ครั้งที่ 2/2563 คุณเจริญพร กาญจนสาบาย ประธานสภาอุตสาหกรรมจังหวัด เปิดเผยว่า 6 ยุทธศาสตร์ฟื้นฟูเศรษฐกิจภูเก็ต แบ่งเป็นอุตสาหกรรม 6 กลุ่ม ประกอบด้วยอุตสาหกรรมมารีน่า อุตสาหกรรมการศึกษา อุตสาหกรรม Health and Wellness อุตสาหกรรมส่งออกปลาทูน่า อุตสาหกรรมท่องเที่ยวภูเก็ต Phuket Gastronomy และอุตสาหกรรม Spot and Events

6 ยุทธศาสตร์ฟื้นฟู

เศรษฐกิจภูเก็ต



ภายใต้สถานการณ์โควิด-19 สภาพเศรษฐกิจอย่างปัจจุบัน คาดว่าหลัง คุม.อนุมติตามแผนทุกอย่าง ภูเก็ตจะได้นักท่องเที่ยวกลับมา 30% ต่างชาติ 3 ล้านคน นักท่องเที่ยวไทย 1 ล้านคน รวม 4 ล้านคน สร้างมูลค่าทางเศรษฐกิจกลับมา 2 แสนล้านบาท จากจำนวนคนหายไป 70% แต่รายได้กลับเข้ามา 50% เพราะเป็นการท่องเที่ยวที่สร้างมูลค่าเพิ่มขึ้นมา นักท่องเที่ยวมีคุณภาพ มีเงินมาจับจ่าย จะส่งผลให้สถานประกอบการจ้างพนักงานกลับเข้ามาทำงานเพิ่มขึ้นช่วยเศรษฐกิจโดยรวมของจังหวัดภูเก็ตและของประเทศ +

รวบรวมโดย : ศูนย์บริหารข้อมูลตลาดแรงงานภาคใต้
ที่มา : <https://www.prachachat.net>

รูปแบบประโยคสำหรับเขียนอีเมลภาษาอังกฤษ

อีเมล (E-mail) ได้รับความนิยมใช้งานเพิ่มมากขึ้นเรื่อยๆ เพราะทั้งสะดวกรวดเร็ว แล้วยังใช้ได้ทั้งกรณีเป็นทางการและไม่เป็นทางการ ฉบับนี้ขอนำเสนอแนวทางสำหรับเขียนอีเมลภาษาอังกฤษ เพื่อนำมาใช้ในการทำงานและชีวิตประจำวันกันคะ

1. เริ่มต้นที่ “ชื่อเรื่อง (Subject)”

เราจะต้องตั้งชื่อเรื่องอีเมลอย่างไรให้ผู้อ่านเปิดอ่านทันทีที่ได้รับและค้นหาในภายหลังได้ง่าย คำตอบก็คือ ชื่อเรื่องควรสรุปประเด็นหลัก สั้น ชัดเจน เฉพาะเจาะจง ทำให้ผู้อ่านทราบได้ทันทีว่าอีเมลมีเนื้อหาเกี่ยวกับอะไร และอยากอ่านเนื้อหาในเมล นอกจากนี้ เราควรเลี่ยงการใช้คำซ้ำๆ อย่าง \$\$\$ หรือ \$\$\$ ซึ่งอาจส่งผลให้อีเมลของเราตกไปอยู่ใน Junk Box แทน

2. ส่วนต่อมาคือ “คำทักทาย (Greeting)”

ซึ่งจะกำหนดน้ำเสียง (tone) ของอีเมล ผู้อ่านมีแนวโน้มที่จะตัดสินตัวผู้เขียน และตัดสินใจว่าจะอ่านข้อความต่อหรือไม่จากคำทักทาย ดังนั้นจึงสำคัญที่เราจะเลือกใช้คำทักทายให้เหมาะสม

คำทักทายมาตรฐานที่ใช้ในอีเมลธุรกิจ คือ Dear + (คำนำหน้าชื่อ) + ชื่อผู้รับ + (:)/(.), เช่น Dear Mr. Jonathan, หรือ Dear Susan: กรณีไม่รู้จักผู้รับดีหรือเป็นการติดต่อครั้งแรก แนะนำให้เขียนคำทักทายเป็นทางการหน่อย โดยใส่ Dear + คำนำหน้า + ชื่อสกุล เช่น Dear Mr. Mcintosh และหากไม่รู้จักชื่อผู้รับ ให้ใส่ตำแหน่งของผู้รับ หรือเขียนในลักษณะกว้างๆ แทน เช่น Dear Principal: หรือ Dear Sir/Madam: หรือ To whom it may concern:

และหากอีเมลของเราไม่เป็นทางการนัก เราก็ควรปรับคำทักทายให้เหมาะสม โดยใส่เพียงชื่อตัวผู้รับ อย่างเดียว หรือ ใส่ชื่อตัวผู้รับและคำทักทายนำหน้า เช่น David, หรือ Dear David, หรือ Hi/Hello David

3. ส่วนของ “เนื้อความ (Body)”

เนื่องจากปกติผู้อ่านมักมีเวลาน้อย เนื้อความอีเมลจึงควรสั้นและกระชับที่สุด การสื่อสารข้อมูลที่ย่อยแล้วจะช่วยให้ผู้รับเข้าใจได้เร็วขึ้น นอกจากนี้ เราควรบอกวัตถุประสงค์ที่เขียนมาให้ชัดเจน และโยงให้เห็นความเกี่ยวข้องกับผู้รับ มาดูตัวอย่างบางสำนวนที่ใช้บ่อยในการเขียนเนื้อความ

- Further to your last email, ...
= อ้างถึงอีเมลที่คุณส่งมาครั้งก่อน ... (อ้างถึงการติดต่อที่ผ่านมา)
- I am writing in connection with / with regard to ...
= ฉันส่งอีเมลมาเกี่ยวกับเรื่อง ... (แจ้งเหตุผลที่เขียนมา)
- I am writing to let you know that ...
= ฉันเขียนอีเมลมาเพื่อแจ้งให้ทราบว่า... (ให้ข้อมูลทั่วไป)
- I am delight to tell you that ...
= ฉันรู้สึกยินดีที่จะแจ้งให้ทราบว่า ... (ให้ข้อมูลเชิงบวก)
- We regret to inform you that ...
= ฉันเสียใจที่จะแจ้งให้ทราบว่า ... (ให้ข้อมูลเชิงลบ)

- Please find attached my report.
= ฉันได้ส่งรายงานมาตามแนบ (แจ้งเกี่ยวกับไฟล์แนบ)
- Could you give me some information about ...?
= คุณช่วยส่งข้อมูลเกี่ยวกับ ... ให้ฉันหน่อยได้ไหม? (ขอข้อมูล)
- I would be grateful if you could ...
= ฉันจะขอบคุณมาก ถ้าคุณจะช่วย ... (ขอความร่วมมือ/ช่วยเหลือ)
- If you wish, I will be happy to ...
= ถ้าคุณต้องการ ฉันยินดีที่จะ ... (เสนอให้ความช่วยเหลือ)
- Thank you for your help.
= ขอขอบคุณสำหรับความช่วยเหลือ (แสดงความเห็นในตอนท้าย)
- Please feel free to contact me if you have any questions.

My direct line is ...

- = หากมีข้อสงสัย โปรดติดต่อฉันที่เบอร์ ... (แสดงความเห็นในตอนท้าย)

4. และส่วนสุดท้าย คือ “คำลงท้าย (Sign-off)”

ซึ่งเราก็ควรใช้ให้สอดคล้องกับคำทักทาย ตามด้วยชื่อของเรา เพื่อให้ผู้อ่านทราบว่าใครเป็นคนติดต่อมา

กรณีเขียนถึงคนที่เราไม่ได้รู้จักดี เราใช้ Yours faithfully, หรือ Sincerely (yours), หรือ Yours truly, หรือ Respectfully yours, แต่หากเขียนถึงคนที่เรารู้จักดี อาจใช้คำลงท้ายเป็น Best wishes, หรือ Kind regards, หรือ Regards ก็ได้ และเนื่องด้วยสไตล์ที่เป็นทางการน้อยกว่าจดหมาย อีเมลอาจลงท้ายด้วยข้อความอื่นๆ ที่สอดคล้องกับเนื้อความอีเมล เช่น Thank you, หรือ See you tomorrow, หรือ Keep up the good work! ได้เช่นกัน

5. แถมท้ายด้วย “ตัวย่อ”

ที่พบเห็นอยู่บ่อยครั้งในอีเมลธุรกิจ เมื่อไว้หยาบมาใช้ให้เข้ากับเทรนด์ “สั้น กระชับ” ของอีเมลกันคะ ได้แก่

- ASAP (as soon as possible) = เร็วที่สุดเท่าที่จะเป็นไปได้
- FYI (for your information) = เพื่อเป็นข้อมูลให้คุณ
- TNK (thank you) = ขอขอบคุณ
- N/A (not applicable, not available หรือ no answer)
= ไม่มีข้อมูล หาข้อมูลไม่ได้ หรือไม่สามารถระบุได้
- PS. (post script) = ป.ล. +

รวบรวมโดย : ศูนย์บริหารข้อมูลตลาดแรงงาน

ที่มา : <https://th.jobsdb.com/>



รู้ทันโลก

Google ขยายเวลาให้พนักงาน Work from home ได้ถึงมิถุนายน 2021

Google ระบุว่า จะขยายเวลาให้พนักงาน Work from home ได้ถึงเดือนมิถุนายน 2021 ทั้งนี้ การประกาศดังกล่าว ก็เพื่อจะช่วยให้พนักงานสามารถวางแผนในอนาคตได้ต่อไป โดย Google จะประกาศให้คนที่สมัครใจจะ Work from home ได้โดยเฉพาะตำแหน่งที่ไม่จำเป็นต้องเข้าไปทำงานในออฟฟิศ

CEO Sundar Pichai เขียนอีเมลถึงพนักงานใน Google แต่ยูนิตของ Alphabet นั้น น่าจะกลับมาทำงานในออฟฟิศดั้งเดิมได้ในเดือนมกราคม 2021 ทั้งนี้ การขยายเวลาดังกล่าว จะส่งผลต่อพนักงานเกือบ 200,000 คน ซึ่งก็มีทั้งพนักงานที่จ้างตามสัญญาและพนักงานประจำ

บริษัทเทคโนโลยีส่วนใหญ่ประกาศให้พนักงานสามารถ Work from home ได้จนถึงสิ้นปี 2020 ซึ่ง Amazon และ Apple ก็ขอให้พนักงานกลับมาทำงานในออฟฟิศเดือนมกราคม 2021 ส่วน Twitter อนุญาตให้

พนักงาน Work from home ได้ตลอดไปตราบเท่าที่ต้องการ

ส่วน Facebook ก็จะเริ่มให้พนักงานราว 50,000 คน เริ่มทำงานจากบ้านได้ถาวรภายใน 5-10 ปีข้างหน้า Zuckerberg ระบุว่า เขาคาดหวังให้พนักงานราวครึ่งหนึ่งของ Facebook สามารถทำงานระยะไกลได้ +

รวบรวมโดย : ศูนย์บริหารข้อมูลตลาดแรงงาน

ที่มา : CNBC

การจัดอันดับต่อต้านการค้ามนุษย์ ไต้หวันได้รับการยอมรับอยู่ในระดับ 1 ติดต่อกัน 11 ปี



พลับพลาธิการการปราบปรามการค้ามนุษย์ของไต้หวัน ได้รับการยอมรับจากนานาชาติอีกครั้ง กระทรวงการต่างประเทศของสหรัฐอเมริกาได้ประกาศผลการประเมินว่าด้วยการป้องกันและปราบปรามการค้ามนุษย์ทั่วโลก ปี 2020 จากการจัดอันดับ 180 กว่าประเทศทั่วโลก ไต้หวันถูกจัดให้อยู่ในกลุ่ม tiers 1 (Tier 1) ซึ่งเป็นที่ยอมรับติดต่อกันเป็นเวลากว่า 11 ปีแล้ว แสดงให้เห็นถึงความสัมพันธ์แบบหุ้นส่วนระหว่างภาครัฐและภาคเอกชนที่ประสานความร่วมมือกันอย่างแนบแน่น สำแดงพลังแห่งความสามัคคี นับเป็นหนึ่งในประเทศที่มีการป้องกันการการค้ามนุษย์อย่างมีประสิทธิภาพยอดเยี่ยมในระดับนานาชาติ

กระทรวงมหาดไทย (Ministry of the Interior, MOI) แถลงว่าหลักประกันด้านสิทธิมนุษยชนเป็นค่านิยมสากลที่ไต้หวันดำรงรักษาไว้ตลอดมา ภารกิจต่างๆ ที่เกี่ยวข้องกับการป้องกันปราบปรามการค้ามนุษย์ถือเป็นดัชนีชี้วัดการสร้างสรรค์หลักประกันด้านสิทธิมนุษยชนที่สำคัญ เมื่อปี 2007 ในขณะที่ ประธานาธิบดีไช่อิงเหวินดำรงตำแหน่งเป็นรองนายกรัฐมนตรี สาธารณรัฐจีน (ไต้หวัน) นั้น ปธน.ไช่ฯ ได้กำกับดูแลการจัดตั้ง “รายงานคณะกรรมการประสานงานว่าด้วยการป้องกันและปราบปรามการค้ามนุษย์ของสภาบริหาร” โดยได้ผนวกทรัพยากรของหน่วยงานภาครัฐและภาคเอกชนเข้าไว้ด้วยกัน พร้อมเรียกประชุมเพื่อประสานงานและพิจารณาทบทวนประเด็นต่างๆ ที่เกี่ยวข้องกับการค้ามนุษย์เป็นประจำ ถือเป็นกรวางรากฐานที่ดีให้กับแนวทางการป้องกันปราบปรามการค้ามนุษย์ที่มีประสิทธิภาพของไต้หวัน ในปัจจุบัน นอกจากนี้ กฎหมายที่ “คณะกรรมการสิทธิมนุษยชนแห่งชาติ” ได้บัญญัติขึ้น ได้ผ่านขั้นตอนการพิจารณารับรองจากสภานิติบัญญัติเรียบร้อยแล้ว และเริ่มมีผลบังคับใช้อย่างเป็นทางการในปีนี้ ซึ่งถือเป็นอีกหนึ่งหลักชัยที่สำคัญของการสร้างหลักประกันด้านสิทธิมนุษยชนของไต้หวันด้วย

MOI ชี้ว่า นับตั้งแต่เดือนมกราคม ปี 2019 เป็นต้นมา สภาบริหารได้ตัดยอดจากแพลตฟอร์มรายงาน คกก. ประสานงานฯ ข้างต้น พร้อมร่วมหารือเพื่อแสวงหาแนวทางการรับมือในประเด็นการค้ามนุษย์ โดยได้เสนอ “แผนปฏิบัติการคุ้มครองใหม่ ปี 2019-2020” และจัดให้หน่วยงานส่วนกลาง

ที่เข้าร่วม เพิ่มจาก 16 แห่ง เป็น 19 แห่ง ประกอบด้วย สภาตุลาการ กระทรวงยุติธรรม กระทรวงต่างประเทศ กระทรวงแรงงาน คณะกรรมการการเกษตร เป็นต้น พร้อมด้วยกลุ่มภาคเอกชน ซึ่งสมาชิกทั้งหมดได้ร่วมกันแบกรับภาระหน้าที่และดำเนินการกิจอย่างเต็มกำลัง พร้อมร่วมแก้ปัญหาที่ต้นเหตุตลอดจนผลักดันภารกิจป้องกันการปราบปรามการค้ามนุษย์อย่างครอบคลุม

สำหรับคำแนะนำของรายงานการประเมินของสหรัฐฯ ประจำปีนี้ มีดังนี้ ไต้หวันควรเร่งเสริมสร้างการจัดการบริหารเรือประมงอย่างมีระบบ โดยเฉพาะเรือประมงในน่านน้ำระยะไกล ดำเนินการสัมภาษณ์ ระบุตัว และคุ้มครองแรงงานประมง เร่งแก้ไขนโยบายและร่างกฎหมายที่เกี่ยวข้อง ระวังการเก็บค่าบริการและค่าเหนื่อยสำหรับแรงงานต่างชาติ และการนำเอาความคิดเห็นของภาคประชาสังคมมาเป็นองค์ประกอบในกระบวนการประเมินของนายหน้าแรงงาน เป็นต้น โดยรัฐบาลจะติดตามความคืบหน้าที่ได้รับไป “รายงานคณะกรรมการประสานงานว่าด้วยการป้องกันและปราบปรามการค้ามนุษย์ของสภาบริหาร” ต่อไป อีกทั้ง MOI ได้มีกำหนดการจัดทำแผนปฏิบัติการคุ้มครองใหม่ 2.0 ให้แล้วเสร็จก่อนสิ้นปีนี้ เพื่อยกระดับประสิทธิภาพในการปฏิบัติการกิจที่เกี่ยวข้องกับการป้องกันปราบปรามการค้ามนุษย์ต่อไป +

รวบรวมโดย : ศูนย์บริหารข้อมูลตลาดแรงงาน

ที่มา : <https://nspp.mofa.gov.tw/>

Smart DOE

ก.แรงงาน ย้ำ คุมเข้มมาตรการส่งแรงงานไทยไปต่างประเทศ

กรมการจัดหางาน คุมเข้มแรงงานไทยไปทำงานต่างประเทศ พร้อมย้ำให้ความสำคัญโดยยึดหลักความปลอดภัยของแรงงานไทยเป็นสำคัญ ส่วนการเก็บผลไม้ป่าในฟินแลนด์และสวีเดน ฤดูกาลปี 2020 ที่แรงงานให้ความสนใจนั้น กรมการจัดหางานไม่ได้ยกเลิกเดินทางแล้ว แต่ได้กำหนดมาตรการเดินทางอย่างคุมเข้ม

นายสุชาติ พรชัยวิเศษกุล อธิบดีกรมการจัดหางาน เปิดเผยถึงความคืบหน้า เกี่ยวกับการเดินทางไปทำงานเก็บผลไม้ป่าที่ฟินแลนด์และสวีเดน ฤดูกาลปี 2020 ว่า ได้รับรายงานจากกองทะเบียนจัดหางานกลางและคุ้มครองคนหางาน ว่า หลังจากกรมการจัดหางานได้แจ้งยกเลิกการระงับเดินทางไปแล้วนั้น ขณะนี้ มีแรงงานไทยเดินทางผ่านด่านตรวจคนหางานสุวรรณภูมิ ไปทำงานเก็บผลไม้ป่าที่สวีเดนแล้ว 2,705 คน ส่วนใหญ่เป็นเพศชาย 2,379 คน เพศหญิง 326 คน

อย่างไรก็ดี กรมการจัดหางาน ขอย้ำว่า รัฐบาลให้ความสำคัญกับการส่งแรงงานไทยไปทำงานในต่างประเทศ โดยจะจัดส่งไปอย่างมีเกียรติ มีศักดิ์ศรี ซึ่งขณะนี้ มีหลายประเทศแสดงความสนใจแรงงานไทย เนื่องจากแรงงานไทยมีวินัยในการทำงานและมีทักษะฝีมือดี ทั้งนี้ ในการส่งแรงงานไทยไปทำงานต่างประเทศนั้น จะดำเนินการโดยยึดหลักความปลอดภัยของแรงงานไทยเป็นสำคัญ

อธิบดีกรมการจัดหางาน กล่าวเพิ่มเติมถึง คุณสมบัติเบื้องต้นของผู้ที่ประสงค์จะเดินทางไปเก็บผลไม้ป่าตามฤดูกาลว่า การเก็บผลไม้ป่า (ผลเบอร์รี่) เป็นงานหนักต้องทำงานในสภาพอากาศที่หนาวเย็น พื้นที่ลาดชัน เป็นภูเขา บางครั้งต้องเดินทางไกล ผู้ที่ไม่แข็งแรงอาจเจ็บป่วยหรือประสบอุบัติเหตุมีอันตรายถึงชีวิตได้ ดังนั้น คนงานไทยจึงต้องมีความขยันและอดทนต่อการเดินทางไปทำงานและยังต้องมีสุขภาพร่างกายที่แข็งแรง นอกจากนี้ ยังไม่สามารถควบคุมธรรมชาติให้มีผลเบอร์รี่ออกมาจำนวนมากได้ เพราะบางครั้งมีปัญหาสภาพอากาศแปรปรวน และขอย้ำเตือนว่าขอให้ติดต่อสอบถามข้อมูลรายละเอียดที่สำนักงานจัดหางานจังหวัด สำนักงานจัดหางานกรุงเทพมหานครพื้นที่ 1-10 หรือกองบริหารแรงงานไทยไปต่างประเทศ กรมการจัดหางาน หรือโทร.สายด่วน กระทรวงแรงงาน 1506 กด 2 กรมการจัดหางาน ก่อนตัดสินใจเดินทาง +

รวบรวมโดย : ศูนย์บริหารข้อมูลตลาดแรงงาน

ที่มา : <http://www.doe.go.th>

กกจ. เดินหน้าสร้างงานวัยเก๋า

นายสุชาติ พรชัยวิเศษกุล อธิบดีกรมการจัดหางาน เปิดเผยว่า จากสถานการณ์การแพร่ระบาดของโรคโควิด-19 ได้ส่งผลกระทบต่อเชื่อมโยงกิจการจ้างงานภายในประเทศในทุกช่วงวัย กรมการจัดหางานซึ่งเป็นหน่วยงานที่มีภารกิจในการส่งเสริมการมีงานทำ ไม่ได้นิ่งนอนใจ ได้เร่งหาแนวทางและมาตรการเพื่อก่อให้เกิดการจ้างงาน โดยเฉพาะอย่างยิ่งในกลุ่มผู้สูงวัย โดยมอบให้เจ้าหน้าที่เร่งหาตำแหน่งงานว่างที่เหมาะสม

ซึ่งในปีงบประมาณ 2563 กรมการจัดหางานได้จัดโครงการส่งเสริมการจ้างงานผู้สูงอายุในอาชีพที่เหมาะสมกับวัยและประสบการณ์ ประกอบด้วย 4 กิจกรรมคือ 1) กิจกรรม 1 อำเภอ 1 ภูมิปัญญา ภายใต้การดำเนินงาน “ผู้สูงอายุทรงคุณค่า สร้างภูมิปัญญา เพื่อไทยนิยมยั่งยืน” โดยจะจ้างงานผู้สูงอายุ 60 ปีขึ้นไปที่มีความรู้ มีภูมิปัญญาท้องถิ่นในสาขาต่างๆ มาถ่ายทอดความรู้ให้คนในชุมชน เพื่อไปถ่ายทอดและประกอบอาชีพต่อไป เป้าหมายผู้สูงอายุได้รับการจ้างเป็นวิทยากร จำนวน 104 คน ดำเนินการนำร่องใน 16 จังหวัดคือ จังหวัดลพบุรี กาญจนบุรี สระบุรี เพชรบุรี ฉะเชิงเทรา จันทบุรี ลำปาง พิษณุโลก กำแพงเพชร ชัยภูมิ มหาสารคาม สกลนคร กาฬสินธุ์ พัทลุง นราธิวาส และปัตตานี 2) กิจกรรมเพิ่มโอกาสสร้างงาน สร้างความมั่นคงแก่ผู้สูงอายุ เพื่อส่งเสริมการจ้างงานผู้สูงอายุในสถานประกอบการ โดยมีเป้าหมาย คือ ผู้สูงอายุมาใช้บริการจัดหางาน จำนวน 965 คน และผู้สูงอายุที่มาใช้บริการมีงานทำไม่น้อยกว่าร้อยละ 50 3) กิจกรรมสร้างโอกาสการมีงานทำให้ผู้สูงอายุเพื่อเพิ่มประสิทธิภาพการบรรจุนงาน เพื่อจ้างเหมาบริการผู้สูงอายุที่มีอายุตั้งแต่ 60 ปีขึ้นไป จำนวน 20 คน ทำงานในศูนย์บริการจัดหางานเพื่อคนไทย สำนักงานจัดหางานกรุงเทพมหานครพื้นที่ 10 สำนักงานจัดหางานจังหวัดสมุทรปราการ ปทุมธานี นครปฐม สระบุรี ชลบุรี ระยอง ประจวบคีรีขันธ์ เชียงใหม่ ลำพูน พิษณุโลก นครราชสีมา อุบลราชธานี ขอนแก่น สกลนคร อุดรธานี นครศรีธรรมราช สุราษฎร์ธานี และสงขลา มีระยะเวลาการทำงาน จำนวน 144 วัน ทำงานวันละ 3 ชั่วโมง ได้รับค่าจ้างชั่วโมงละ 250 บาท (ผู้สูงอายุจะมีรายได้ต่อคนรวมทั้งสิ้น จำนวน 108,000 บาท) และ

4) กิจกรรมสำรวจข้อมูลผู้สูงอายุที่ต้องการประกอบอาชีพหรือทำงาน เพื่อสำรวจความต้องการประกอบอาชีพหรือทำงานของผู้สูงอายุ เพื่อให้ผู้สูงอายุได้รับการส่งเสริมประกอบอาชีพที่ตรงตามความต้องการ โดยมีเป้าหมาย คือ สำรวจผู้สูงอายุ จำนวน 13,500 คน

อธิบดีกรมการจัดหางาน กล่าวอีกว่า ปัจจุบัน กรมการจัดหางานได้จัดหาตำแหน่งงานว่างรองรับผู้สูงอายุ 1,466 อัตรา มีผู้สูงอายุมาใช้บริการแล้ว 924 คน ได้รับการบรรจุนงานแล้วจำนวน 732 คน เป็นแรงงานด้านการผลิตมากที่สุด พนักงานดูแลความปลอดภัย รองลงมาเป็น แม่บ้าน พนักงานบริการลูกค้า เสมียนพนักงานทั่วไป ตามลำดับ (ข้อมูล ณ เดือนมิถุนายน 2563) ในส่วนของภาครัฐได้มีการจ้างงานผู้สูงอายุตั้งแต่ 60-75 ปี ใน 20 หน่วยงานของกรมการจัดหางาน เพื่อเป็นต้นแบบในการจ้างงานผู้สูงอายุ จำนวน 20 ราย ระยะเวลาทำงาน 144 วัน วันละ 3 ชั่วโมง ค่าตอบแทน 250 บาทต่อชั่วโมง มีรายได้ 108,000 บาทต่อคน

ซึ่งผู้สูงอายุที่สนใจสามารถติดต่อได้ที่สำนักงานจัดหางานจังหวัดทุกจังหวัด สำนักงานจัดหางานกรุงเทพมหานครพื้นที่ 1-10 ศูนย์บริการจัดหางานเพื่อคนไทย (Smart Job center) อาคาร 3 ชั้น ด้านหน้ากระทรวงแรงงาน ถ.มิตรไมตรี เขตดินแดง กรุงเทพฯ หรือโทร. สายด่วนกระทรวงแรงงาน 1506 กด 2 กรมการจัดหางาน +

รวบรวมโดย : ศูนย์บริหารข้อมูลตลาดแรงงาน

ที่มา : <http://www.doe.go.th>

กรมการจัดหางาน ขอแรงงานไทย สมัครเป็นสมาชิกกองทุนฯ ก่อนไปทำงานต่างประเทศ เพื่อสิทธิประโยชน์

นายสุชาติ พรชัยวิเศษกุล อธิบดีกรมการจัดหางาน เปิดเผยถึงกรณี แคร่ระเบิด ในกรุงเบรุต ประเทศเลบานอน ที่พบว่า มีแรงงานไทยได้รับบาดเจ็บจากเหตุการณ์ดังกล่าว และขณะนี้ได้เข้ารับการรักษาพยาบาลแล้วเกี่ยวกับเรื่องนี้ กรมการจัดหางาน ซึ่งมีภารกิจในการจัดส่งแรงงานไทยไปทำงานต่างประเทศ อย่างมีเกียรติ มีศักดิ์ศรี มีคุณภาพชีวิตที่ดี และได้รับการคุ้มครองเมื่อไปทำงานอยู่ในต่างประเทศ ได้เร่งตรวจสอบข้อมูลของแรงงานไทยที่ได้รับบาดเจ็บ หากเป็นสมาชิกกองทุนฯ เพื่อช่วยเหลือคนหางานไปทำงานในต่างประเทศ จะได้รับการสงเคราะห์และช่วยเหลือเมื่อประสบปัญหาในต่างประเทศ ตามอัตราที่กองทุนฯ กำหนด

นายสุชาติฯ กล่าวต่อว่า กรมการจัดหางานมีกองทุนเพื่อช่วยเหลือคนหางานไปทำงานในต่างประเทศ เพื่อช่วยเหลือและให้การคุ้มครองแรงงานไทยที่เดินทางไปทำงานต่างประเทศแล้วประสบปัญหาต่างๆ โดยให้การสงเคราะห์แก่แรงงานไทยที่ไปหรือจะไปทำงานในต่างประเทศ หรือทายาทโดยธรรมของสมาชิกกองทุนฯ และจะมีสิทธิได้รับเงินสงเคราะห์ตามสาเหตุของปัญหา

“หากเป็นสมาชิกกองทุนฯ กรณีประสบอันตรายในต่างประเทศให้การสงเคราะห์ค่ารักษาพยาบาลเท่าที่จ่ายจริงไม่เกิน 30,000 บาท และได้รับการสงเคราะห์ตามกรณีอื่นๆ เพิ่มอีก เช่น กรณีพิการ 15,000 บาท กรณีทุพพลภาพ 30,000 กรณีประสบปัญหาจากภัยสงคราม ภัยธรรมชาติ หรือโรคระบาด ซึ่งทางการของประเทศนั้นๆ ประกาศกำหนดแล้ว 15,000 บาท หรือถูกเลิกจ้างจากสาเหตุประสบอันตราย ก็ได้รับ 15,000 บาท

ผู้ที่สมัครสมาชิกกองทุนฯ ต้องเป็นคนหางานที่จะเดินทางไปทำงานต่างประเทศ โดยบริษัทจัดหางานเป็นผู้จัดส่ง และกรมการจัดหางานเป็นผู้จัดส่ง ส่วนคนหางานที่แจ้งการเดินทางไปทำงานด้วยตนเองสามารถสมัครเป็นสมาชิกกองทุนฯ ได้ตามความสมัครใจ ซึ่งมีอัตราค่าสมัครสมาชิก 300-500 บาท แตกต่างกันไปตามประเทศที่เดินทางไป เมื่อจ่ายเงินเข้ากองทุนฯ

จะคุ้มครองตามระยะเวลาที่กำหนดในสัญญาจ้าง และเมื่อทำงานครบกำหนดตามสัญญาจ้าง หรือสัญญาจ้างสิ้นสุด หากคนหางานยังอยู่หรือยังทำงานอยู่ในต่างประเทศ จะได้รับการคุ้มครองจากกองทุนฯ ต่อไปอีก 5 ปี โดยต้องยื่นคำร้องขอรับเงินสงเคราะห์จากกองทุนฯ ภายในระยะเวลา 2 ปี นับตั้งแต่วันที่เกิดสิทธิ กรมการจัดหางานอยากให้เห็นความสำคัญของการเป็นสมาชิกกองทุนฯ โดยเฉพาะการเดินทางไปทำงานด้วยวิธีแจ้งการเดินทางด้วยตนเอง เพราะหากประสบเหตุไม่คาดคิดในต่างประเทศ เงินสงเคราะห์ในส่วนนี้จะเป็ประโยชน์มาก” นายสุชาติฯ กล่าว

ทั้งนี้ สามารถสอบถามข้อมูลเพิ่มเติมได้ที่ สำนักงานจัดหางานจังหวัดทุกจังหวัด สำนักงานจัดหางานกรุงเทพมหานครพื้นที่ 1-10 กองบริหารแรงงานไทยไปทำงานต่างประเทศ หรือสายด่วนกระทรวงแรงงาน โทร.1506 กด 2 กรมการจัดหางาน +

รวบรวมโดย : ศูนย์บริหารข้อมูลตลาดแรงงาน

ที่มา : <http://www.doe.go.th>

แรงงาน ชวนเด็กจบใหม่ ทำ Part-time

นายสุชาติ พรชัยวิเศษกุล อธิบดีกรมการจัดหางาน เผยสถานการณ์แพร่ระบาดของโรค COVID-19 ส่งผลกระทบต่อสถานการณ์การจ้างงานในประเทศ รวมถึงผู้ที่สำเร็จการศึกษาใหม่ ซึ่งจากการประมาณการจะมีผู้เข้าสู่ตลาดแรงงาน ในปี 2564 จำนวน 493,875 คน และตลาดแรงงานอาจจะรองรับไม่เพียงพอ ซึ่งเกี่ยวกับเรื่องนี้ กรมการจัดหางานไม่ได้นิ่งนอนใจ เร่งหาแนวทางเพื่อให้นักจบใหม่ที่จะเป็นกำลังแรงงานหลักของประเทศได้เข้าสู่ระบบการจ้างงาน

“หลายภาคส่วนกังวลเรื่อง การว่างงานของบัณฑิตจบใหม่ โดยเฉพาะ การเข้าสู่การว่างงานถาวร กระทั่งแรงงาน โดยกรมการจัดหางาน ไม่ได้นิ่งนอนใจ เร่งหามาตรการ และนโยบายเพื่อตอบโจทย์ปัญหาว่างงานเหล่านี้ ซึ่งผลกระทบจากการแพร่ระบาดของโรคโควิด-19 ทำให้รูปแบบการจ้างงาน เปลี่ยนไป นอกจากนี้จะมีการปิดกิจการ ลดขนาดองค์กร สถานประกอบการ หลายแห่งยังได้ปรับเปลี่ยนรูปแบบการจ้างงานจากเต็มเวลา เป็นการจ้างงานแบบ Part-time ประกอบกับรูปแบบการทำงานของคนรุ่นใหม่ได้เปลี่ยนไป รับงานอิสระที่สามารถกำหนดเวลาการทำงานได้เป็นบางช่วงเวลา

จึงอาจเป็นอีกหนึ่งทางเลือก หากบัณฑิต จะเลือกทำงานในรูปแบบ part-time ซึ่งขณะนี้ กรมการจัดหางาน ได้รับแจ้งตำแหน่งงาน part-time จำนวน 2,396 อัตรา คือ 1.แรงงานด้านการผลิต 2.พนักงานจัดส่งสินค้าอื่นๆ 3.เจ้าหน้าที่เก็บเงิน/แคชเชียร์ 4.เจ้าหน้าที่ขนส่งอื่นๆ 5.พนักงานขายและผู้นำเสนอสินค้าอื่นๆ 6.แรงงานในด้านการผลิตต่างๆ/แรงงานทั่วไป 7.พนักงานขายทอดตลาด 8.เจ้าหน้าที่สินเชื่อ/เจ้าหน้าที่การเงิน 9.ตัวแทนนายหน้าขายบริการธุรกิจอื่นๆ 10.พนักงานขายสินค้า (ประจำร้าน)/พนักงานขายของหน้าร้าน

โดยสามารถสมัครงานได้ทาง เว็บไซต์ <http://smartjob.doe.go.th> และ ณ อาคาร 3 ชั้น หน้ากระทรวงแรงงาน หรือ ณ สำนักงานจัดหางานจังหวัด ทุกจังหวัด สำนักงานจัดหางานกรุงเทพมหานครพื้นที่ 1-10 หรือ ติดตามตำแหน่งงานว่าง Part-time ได้ทาง Facebook Fanpage : เสรีฟางด่วน” นายสุชาติฯ กล่าว

อธิบดีกรมการจัดหางาน กล่าวเพิ่มเติมว่า ผลกระทบของโควิด-19 ทำให้นายจ้างมีปริมาณงานที่ลดลง ซึ่งเป็นสถานการณ์ที่เกิดขึ้นทั่วโลก อย่างไรก็ตาม รัฐบาลจะเร่งหามาตรการและแนวทาง ที่ให้ผลดีที่สุดต่อการใช้จ่ายของคนในประเทศ และอาจส่งผลกระทบเป็นลูกโซ่ต่อไป ถึงภาคส่วนอื่นๆ รัฐบาลจะเร่งหามาตรการและแนวทาง ที่ให้ผลดีที่สุด กับพี่น้องแรงงาน เกิดการขับเคลื่อนเศรษฐกิจของประเทศ และทำให้ประชาชน ผู้ว่างงานได้กลับมาจ้างงานทำและรายได้ +

รวบรวมโดย : ศูนย์บริหารข้อมูลตลาดแรงงาน

ที่มา : <http://www.doe.go.th>

แรงงานภาคเกษตรเฝ้าระวังเดินทางกลับไปทำงานอิสราเอล หลังสถานการณ์โควิด-19 เริ่มคลี่คลาย

อิสราเอลอนุญาตให้แรงงานไทย จำนวน 99 คน เดินทางกลับไปทำงานภาคเกษตร ตามโครงการความร่วมมือไทย-อิสราเอล เพื่อการจัดหางาน (TIC) หลังเดินทางกลับประเทศไทยเป็นการชั่วคราวด้วย Re-entry Visa แต่ที่ผ่านมาไม่สามารถกลับไปทำงานได้ เนื่องจากสถานการณ์การแพร่ระบาดของโควิด-19

นายสุชาติ ชมกลิ่น รัฐมนตรีว่าการกระทรวงแรงงาน เปิดเผยว่า ทางกรอิสราเอลได้อนุญาตให้แรงงานไทย จำนวน 99 ราย ที่เดินทางไปทำงาน ภายใต้โครงการความร่วมมือไทย-อิสราเอล เพื่อการจัดหางาน (TIC) เดินทางกลับไปทำงานภาคเกษตร ตามความต้องการของนายจ้างในรัฐอิสราเอล โดย PIBA ได้ออกหนังสือรับรองการอนุญาตให้แก่แรงงานในการเดินทางเข้ารัฐอิสราเอลเป็นรายบุคคลแทนการตรวจลงตรา (Visa) ณ สถานเอกอัครราชทูตอิสราเอล ประจำประเทศไทย

“สำหรับแรงงานกลุ่มนี้ เป็นกลุ่มที่เคยเดินทางไปทำงาน และต้องเดินทางกลับประเทศไทยในช่วงการแพร่ระบาดของโรคโควิด-19 เมื่อสถานการณ์คลี่คลาย นายจ้างในรัฐอิสราเอลจึงต้องการให้แรงงานไทย เดินทางกลับเข้าไปทำงานอีกครั้ง ทั้งนี้เพราะแรงงานไทยมีทักษะเป็นที่ต้องการ รวมทั้งประเทศไทย มีนโยบายการบริหารจัดการโรคโควิด-19 เป็นที่ยอมรับ” รวม.แรงงาน กล่าว

ด้านนายสุชาติ พรชัยวิเศษกุล อธิบดีกรมการจัดหางาน กล่าวว่า แรงงานไทยที่จะเดินทางกลับไปทำงานในประเทศอิสราเอล ต้องแจ้งการเดินทางกลับ

ไปทำงานตามกฎหมาย ที่สำนักงานจัดหางานกรุงเทพมหานครพื้นที่ 1-10 หรือ สำนักงานจัดหางานจังหวัด ก่อนวันออกเดินทาง พร้อมซื้อประกันสุขภาพ และเมื่อเดินทางถึงอิสราเอลจะได้รับการกักตัว 14 วัน ตามมาตรการป้องกัน และควบคุมโรคโควิด-19 ของประเทศอิสราเอล

พร้อมเน้นย้ำให้แรงงานตระหนักถึงความสำคัญของการเดินทาง ไปทำงานต่างประเทศอย่างถูกกฎหมาย แรงงานไทยที่เดินทางไปทำงาน ภาคเกษตรในประเทศอิสราเอล จะได้รับการอำนวยความสะดวก ค้ำครอง สิทธิ ตลอดจนระยะเวลาจ้างงาน และยังสามารถนำความรู้ด้านเทคโนโลยี การเกษตรจากอิสราเอล มาปรับใช้ที่ประเทศไทยได้ โดยผู้ที่สนใจสามารถ สอบถามรายละเอียดเพิ่มเติมได้ที่ สายด่วนกระทรวงแรงงาน โทร.1506 กด 2 กรมการจัดหางาน +

รวบรวมโดย : ศูนย์บริหารข้อมูลตลาดแรงงาน

ที่มา : <http://www.doe.go.th>

“ยังสามารถฟาร์มเมอร์”

ปลูกผักส่งห้างกำไรอภินิหาร

คุณกัจฉา ยาวงค์ (คุณยุ่งยุ่ง) ยังสามารถฟาร์มเมอร์ปี 2561
อำเภอฮอด จังหวัดเชียงใหม่



เรียนจบการเงินการธนาคารมาก่อน เรียนจบได้ทำงานเทศบาลในช่วงวันหยุดเสาร์-อาทิตย์ ช่วยที่บ้านทำงานเกษตรมีหน้าที่ช่วยและชิมชั้บเทคนิควิธีจนชำนาญ จึงตัดสินใจลาออกจากงานประจำเพื่อมาช่วยงานที่บ้านอย่างเต็มตัว ตอนนี้ปลูกผัก 25-30 ชนิด บนพื้นที่ 20 ไร่ ตอนเลือกปลูกผักสดมาเป็นอันดับหนึ่งในการสร้างรายได้ เพราะปลูกได้ตลอดทั้งปีและยังมีผักอีกหลายชนิดปลูกผลัดเปลี่ยน เช่น มะเขือเทศเชอร์รี่ ปีทูทูกะเน่าฮ่องกง คะเน่าเห็ดหอม ฯลฯ และผักตัวใหม่ที่กำลังเป็นที่ต้องการของตลาด คือ คะเน่าเคล (Kale) ที่นำเมล็ดพันธุ์เข้ามาจากประเทศฮอลแลนด์ เนื่องจากกะเน่าเคลมีคุณสมบัติประโยชน์ทางสาธารณสุขสามารถบริโภคแทนเนื้อสัตว์ได้เหมาะกับลูกค้าที่อยากกินเนื้อสัตว์ แต่มีปัญหาระบบซับซ้อน

ปลูกผัก 30 ชนิด บนพื้นที่ 20 ไร่ ดูแลอย่างไรให้ทั่วถึง

เนื่องจากพี่ชายมีความรู้และเชี่ยวชาญด้านการเกษตรจึงได้เปรียบก่อนทำลงมือปลูกพี่ชายจะมีการศึกษาข้อมูลอย่างละเอียดก่อน แล้วมาถ่ายทอดความรู้และต้องใช้ความตั้งใจละเอียดกับพืชที่จะปลูก มีการแบ่งพืชเป็นหมวดหมู่ให้ชัดเจน ยกตัวอย่างพืชที่ต้องปลูกในโรงเรือน เมื่อได้ข้อมูลมาก็จะมาวางแผนการผลิตให้ออกขายได้ทั้งปี เช่น มะเขือเทศหรือถ้าเป็นพืชที่ใช้น้ำน้อยแต่จำเป็นต้องปลูกในโรงเรือน และพืชที่สามารถอยู่กลางแจ้งได้ตลอดทั้งปีก็จะจับแยกไป แต่ในกรณีหน้าฝนพืชจะถูกย้ายมาปลูกในโรงเรือนเกือบทั้งหมด เพื่อควบคุมเชื้อแบคทีเรีย เชื้อรา และปริมาณน้ำ การเตรียมแปลงไม่แตกต่างจากพืชชนิดอื่นพรพวนดินเกลี่ยแปลงให้เสมอ แล้วปลูกสลักขั้วขาวผักในกะความกว้างระยะที่พอดีคือหนึ่งศับ ส่วนผักหัว ให้ยกแปลงนิดเดียว เพียง 20 ซม. แล้วปลูกห่างกันสองศับ ในการบำรุงดินให้ชุ่มชื้นใช้ปุ๋ยมูลสัตว์ในแปลงปลูกเพื่อเสริมแร่ธาตุในดิน

วิธีการเพาะเมล็ด

ถ้าเป็นผักสลัดทุกชนิด แนะนำเทคนิคสำคัญคือ ให้เพาะเมล็ดในกระดาดที่ขุแล้วแช่ตู้เย็นทิ้งไว้ 4 วัน แล้วค่อยนำมาชำใส่ถาด วิธีนี้เมล็ดพันธุ์เติบโตได้ผลเร็วกว่าเพาะธรรมดา ช่วยลดต้นทุนค่าเมล็ด และลดแรงงานในการ ซ้ำกล้าได้มากพอสมควร เมื่อชำกล้าลงถาด หลังจากนั้นเลี้ยงไว้ 20-25 วัน และค่อยย้ายลงดินปลูก ส่วนพืชชนิดอื่น เช่น คะเน่า ปีทูทู ใช้วิธีหยอดเมล็ดไว้หลุมละ 1-2 ต้น ไม่ต้องแช่เมล็ด หากพืชชนิดไหนมีอายุการเก็บเกี่ยวเท่ากันก็สามารถปลูกในแปลงเดียวกันได้อย่าง กรีนโอ๊ค กับเรดโอ๊ค แต่ถ้าเป็นกรีนโอ๊คปลูกกับเบบี๋คอสมอสไม่ได้ เพราะเบบี๋คอสมอสอายุการเก็บเกี่ยวนานกว่า

งานดูแลรักษา

เบื้องต้นแปลงปลูกต้องสะอาด ดายหญ้าให้เตียน หญ้ายิ่งเยอะจะเป็นแหล่งสะสมแมลงขึ้นดี ต้องมีการฉีดพ่นสารชีวภัณฑ์ผสมกับน้ำหมัก ถ้าจะให้เกิดประสิทธิภาพสูงสุดให้ผสมเชื้อแลคโตบาซิลลัสกับนมสด หรือนมถั่วเหลือง หมักทิ้งไว้ 1 คืน แล้วนำไปพ่นผักช่วยล่อแมลงให้มากขึ้น จึงออกฤทธิ์ภายในสามวันแมลงก็จะตายก่อนที่ผักจะโต หรืออีกวิธีคือไม่ปลูกซ้ำที่เดิม ต้องมีการหมุนเวียนแปลงปลูกตลอดทั้งปี

ต้นทุนการผลิต

เริ่มแรกลงทุนพอสมควรทั้งการปรับพื้นที่ ค่าเมล็ดพันธุ์ ค่าโรงเรือน ค่าแรงงาน และอื่นๆ เกษตรกรมือใหม่จะต้องศึกษาข้อมูล ให้ละเอียด หากไม่มีประสบการณ์ก็ยากที่จะประสบผลสำเร็จแต่เมื่อใดที่มีประสบการณ์ทำได้จนอยู่ตัวแล้ว รับรองว่ารายได้คุ้มค่าเหนื่อย รายได้เป็นรายสัปดาห์นับหลักแสน หักต้นทุน 30,000 บาท ถือเป็นอาชีพที่สร้างรายได้ดีมาก

เทคนิคการตลาดอย่างไรให้สินค้าได้มาตรฐานส่งห้าง asswสินค้าได้

อันดับแรกของการผลิตสินค้าส่งห้าง เกษตรกรต้องรู้จักระเบียบและต้องศึกษาพระราชบัญญัติคุ้มครองผู้บริโภคให้เข้าใจ ภายในสวนหรือแปลงปลูกต้องได้มาตรฐาน GMP และ GAP รับรองคุณภาพ ในทุกสัปดาห์ต้องมีการส่งผลผลิตเข้าตรวจสอบปนเปื้อน เพื่อรับรองคุณภาพ มีการวางแผนมองจุดอ่อนและจุดแข็งเรื่องคุณภาพ เมื่อมีข้อมูลครบหันมามองผลผลิตตัวเองว่าพร้อมที่จะสู้กับคู่แข่งได้ไหม หากสู้ได้ก็ติดต่อไปที่ฝ่ายจัดซื้อของห้าง เพื่อขอพรินต์สินค้าหากเขาสนใจเขาจะเดินทางมาตรวจที่สวนเรา ว่ามีการผลิตและได้มาตรฐานหรือไม่ ถ้าหากเป็นไปตามนั้นตกลงทำสัญญากันได้ ทางห้างจะเริ่มออเดอร์สินค้าเราเอง ซึ่งตอนนี้ทำผักส่งทั้งหมด 3 ที่

1. ห้างแม่โคร ที่จ.เชียงใหม่ 3 สาขา ส่งผักกว่า 25 ชนิด หมุนเวียนตามฤดูกาล
2. ส่งคณะเกษตรศาสตร์ มหาวิทยาลัยเชียงใหม่
3. โรบินสัน เชียงใหม่ +

รวบรวมโดย : ศูนย์บริหารข้อมูลตลาดแรงงานภาคเหนือ

ที่มา : ธาวิชา ศิริสัมพันธ์, www.technologychaoban.com



อาชีพที่คนอยากทำเพิ่มขึ้น ในยุค Business Disruption

จากสถานการณ์การแพร่ระบาดไวรัสโควิด-19 ที่เกิดขึ้นทั่วโลกรวมทั้งประเทศไทย ส่งผลให้ภาคธุรกิจและกลุ่มแรงงานมีการปรับตัวเพื่อรับมือการเปลี่ยนแปลงครั้งใหญ่ และยังคงทำให้เกิดรูปแบบการทำงานแบบใหม่ จากวิถีความปกติในรูปแบบใหม่ หรือ New Normal ล่าสุด “แมนพาวเวอร์กรุ๊ป” ได้ทำการสำรวจกลุ่มตัวอย่างประมาณ 1,246 คน จากแรงงานในหลายอาชีพว่า มีกลุ่มอาชีพในสายงานใด ที่คนงานต้องการทำ ท่ามกลางสถานการณ์โควิด-19 นับเป็นความท้าทายครั้งใหญ่ของแรงงาน ในยุคที่เรียกได้ว่า “การหยุดชะงักทางธุรกิจ” หรือ “Business Disruption”

ผลวิจัย 10 อาชีพมาแรง ที่คนอยากทำเพิ่มมากขึ้น แมนพาวเวอร์กรุ๊ป ได้จัดอันดับกลุ่มอาชีพจากผลการสำรวจ ไว้ดังนี้

1. กลุ่มอาชีพอิสระต่างๆ

กลุ่มอาชีพอิสระต่างๆ คิดเป็น 12.76% ซึ่งในกลุ่มนี้ประกอบด้วย คนทำงานประจำที่ต้องการทำงานเสริมเพื่อสร้างรายได้เพิ่มเติม จากช่วงการแพร่ระบาดไวรัสโควิด-19 ตลอดระยะเวลาที่ผ่านไป 4 เดือนที่ผ่านมา หลายองค์กรปรับรูปแบบการทำงาน Work from Home ทำให้มีการจัดสรรเวลาโดยการทำงานที่เป็นอาชีพอิสระ ที่นำทักษะความรู้มาต่อยอดเป็นการสร้างโอกาสและรายได้ควบคู่กัน และผู้ประกอบการอาชีพอิสระที่ต้องการทำงานอิสระจากงานระยะสั้นประเภทต่างๆ อาจจะเป็นงานเดี่ยวหรือหลายงานในเวลาเดียวกันเพื่อสร้างรายได้

2. อาชีพด้านโลจิสติกส์ ชีพพลายเซนส์ และการขนส่งเดลิเวอรี่

ส่วนกลุ่มที่สองเป็นกลุ่มอาชีพด้านโลจิสติกส์ ชีพพลายเซนส์ และการขนส่งเดลิเวอรี่ คิดเป็น 10.32% นับว่าเป็นช่วงเวลาของกลุ่มดังกล่าวมีการเติบโตอย่างมาก โดยเฉพาะการรองรับการซื้อสินค้า Online หรือ อี-คอมเมิร์ซ ซึ่งเป็นผลพวงจากการถือครองร้านที่มีควบคุมการเข้าและเปิดปิดร้านค้า รวมถึงห้างสรรพสินค้าในหลายพื้นที่เพื่อป้องกันการแพร่ระบาดไวรัสโควิด-19

3. กลุ่มงานด้านภาษาต่างประเทศ

อันดับที่สามกลุ่มอาชีพงานที่ใช้ภาษาต่างประเทศ คิดเป็น 10.29% โดยเฉพาะภาษาที่ 2 และ 3 อาทิ กลุ่มภาษาอังกฤษ ภาษาจีน ภาษาญี่ปุ่น เป็นต้น นับเป็นโอกาสกับอาชีพนี้ที่ จะนำความรู้มาใช้ในการติดต่อสื่อสารทางธุรกิจ ซึ่งนอกจากจะทำงานประจำแล้วยังสามารถต่อยอดรายได้เสริมได้อีกด้วย

4. อาชีพค้าขายออนไลน์ หรือ อี-คอมเมิร์ซ

คงปฏิเสธไม่ได้ว่าอาชีพค้าขายออนไลน์ หรืออี-คอมเมิร์ซ นับเป็นอีกหนึ่งอาชีพที่ได้รับความนิยมจากสถานการณ์นี้ นอกจากนี้ ยังมีช่องทางที่หลากหลายให้สามารถเลือกซื้อสินค้าไม่ว่าจะโซเชียลมีเดีย เช่น เฟซบุ๊ก (Facebook) อินสตาแกรม (IG) และไลน์ (LINE) รวมทั้งแอปพลิเคชันในกลุ่ม E-Market Place ต่างๆ ถือว่าเป็นช่องทางในการซื้อสินค้าโดยไม่ต้องไปถึงร้านค้าหรือห้างสรรพสินค้า ซึ่งคิดเป็น 9.61%

5. กลุ่มงานที่เกี่ยวข้องกับไลฟ์สไตล์คนอยู่บ้าน

คิดเป็น 8.82% โดยเฉพาะกลุ่มงานบริการที่บ้าน (Service at home) เนื่องจากในช่วงที่คนทำงานอยู่ที่บ้าน นอกจากทำงานแล้วทำให้มีความต้องการบริการต่างๆ ที่บ้านเพิ่มมากขึ้น อาทิ งานซ่อมแซมบ้าน งานบริการตัดผม งานที่เกี่ยวข้องกับธุรกิจการออกกำลังกาย สัตว์เลี้ยง รวมถึงสิ่งอำนวยความสะดวกต่างๆ เพิ่มมากขึ้น

6. กลุ่มงานในการให้บริการลูกค้าทางโทรศัพท์

คิดเป็น 7.35% โดยรูปแบบการทำงานมีทั้งทางโทรศัพท์ และการตอบทางช่องทางแชท ทำให้การให้บริการและตอบคำถามลูกค้าได้รวดเร็วยิ่งขึ้น ซึ่งกลุ่มที่ใช้งานมากสุดในช่วงนี้ก็คือ ช่องทางร้านค้าออนไลน์

7. งานกลุ่มสุขภาพและยา

กลุ่มอาชีพอันดับที่เจ็ด เป็นงานกลุ่มสุขภาพและยา คิดเป็น 5.88% ซึ่งรวมถึงกลุ่มงานทางการแพทย์ หมอ พยาบาล นักกายภาพบำบัด และงานด้านการดูแลผู้สูงอายุ ที่สอดคล้องกับทิศทางของสังคมสูงอายุที่เพิ่มขึ้นในปัจจุบันด้วย

8. กลุ่มอาชีพงานสอน E-Learning

กลุ่มอาชีพงานสอนในรูปแบบอี-เลิร์นนิ่ง (E-Learning) คิดเป็น 5.63% และมีแนวโน้มที่เพิ่มขึ้นสอดคล้องกับวิถีการดำเนินชีวิตปกติใหม่ (New Normal) ทำให้สะดวกและสามารถเสริมทักษะความรู้ได้ทุกที่ทุกเวลา ด้วยการเรียนการสอนผ่านอุปกรณ์ไอทีและแพลตฟอร์มต่างๆ ได้หลากหลายอีกด้วย

9. งานด้านไอที

ส่วนอันดับที่เก้า เป็นงานด้านไอที (Information Technology) คิดเป็น 4.41% ในกลุ่มนี้มีความต้องการสูง เนื่องจากต้องใช้ทักษะเฉพาะทาง กลุ่มนักพัฒนาแอปพลิเคชัน งานทางด้านดูแลความปลอดภัยทางไซเบอร์ กลุ่มงานทางด้านเน็ตเวิร์คและงานไอที ซัพพอร์ต

10. ด้านการตลาด

ปิดท้ายด้วยกลุ่มงานด้านการตลาดทั้งออนไลน์ออฟไลน์ คิดเป็น 4.39% ซึ่งเป็นส่วนงานที่ต้องใช้ทักษะและการสื่อสารทางการตลาด โดยเฉพาะการสื่อสารในช่วงการแพร่ระบาดที่ต้องสื่อสารด้วยความเข้าใจและเข้าถึงกลุ่มเป้าหมายด้วยวิธีการต่างๆ

ทั้งนี้ จากผลการวิจัยและผลสำรวจดังกล่าว สะท้อนให้เห็นถึงกลุ่มอาชีพที่สามารถพัฒนาและต่อยอด โดยการตั้งศักยภาพ เสริมทักษะและมาใช้ในการต่อยอดได้อย่างดีเยี่ยม ถึงแม้ว่ากระหนาบทางเศรษฐกิจที่ชะลอตัวอย่างต่อเนื่องตั้งแต่ปีที่ผ่านมา และวิกฤตไวรัสโควิด-19 จะส่งผลให้ภาพรวมตลาดแรงงานต้องปรับตัว แต่เชื่อมั่นว่า ในวิกฤตครั้งนี้จะเป็นการสร้างโอกาสให้กับแรงงานได้เห็นถึงทิศทางการปรับตัวและการรับมืออย่างมีสติเพื่อผ่านพ้นวิกฤตในครั้งนี้ต่อไป

รวบรวมโดย : ศูนย์บริหารข้อมูลตลาดแรงงาน

ที่มา : www.manpowerthailand.com

