



สถานการณ์ตลาดแรงงานในปัจจุบัน

- ข้อมูลไตรมาสที่ 2 ปี 2563
- ข้อมูลเดือนสิงหาคม 2563



กองบริหารข้อมูลตลาดแรงงาน
กรมการจัดหางาน

สถานการณ์ตลาดแรงงาน

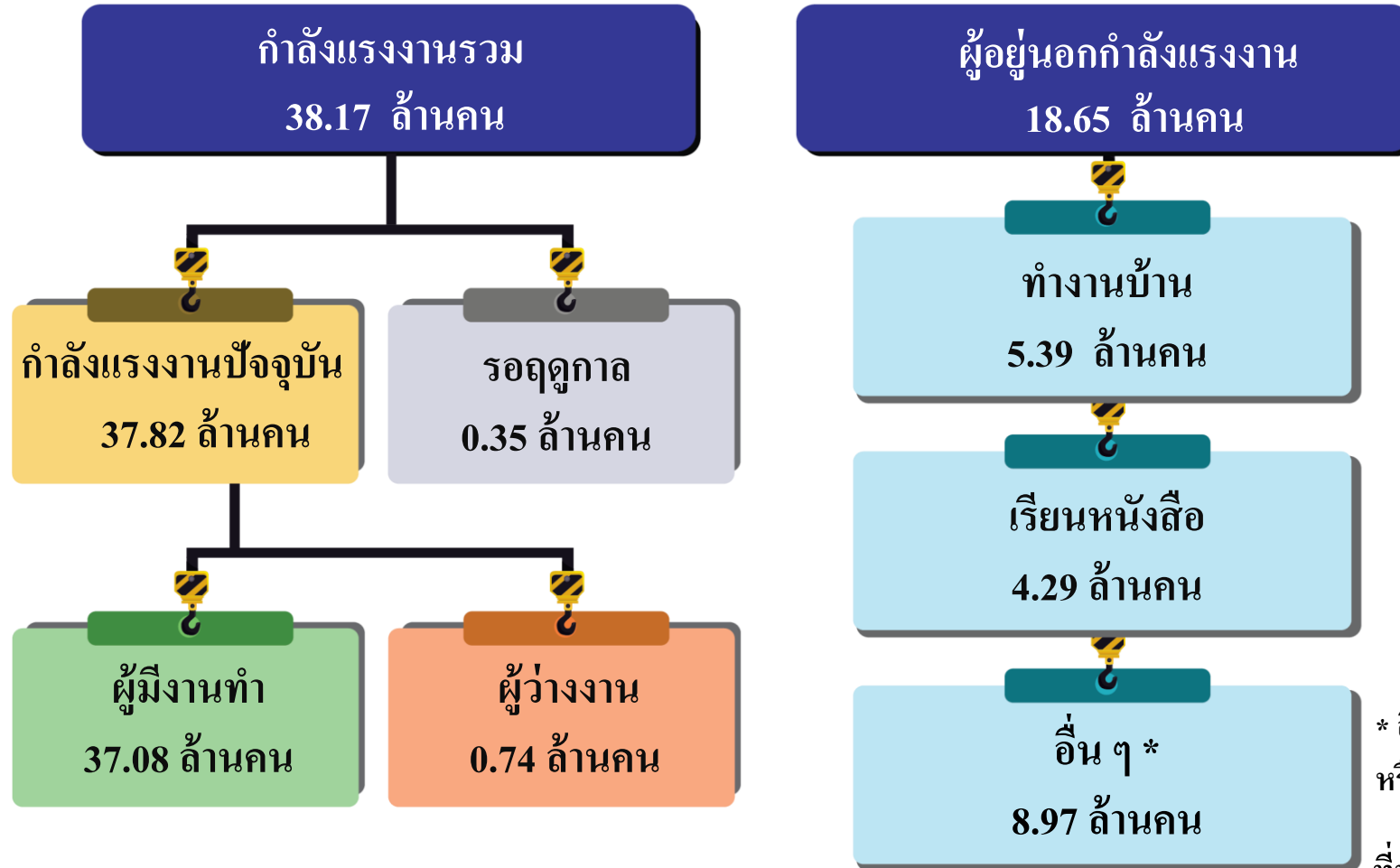
ไตรมาสที่ 2 ปี 2563





โครงสร้างประชากร : Q2/2563

ผู้มีอายุ 15 ปีขึ้นไป 56.82 ล้านคน



* อื่น ๆ หมายถึง เด็ก ชรา ป่วย หรือพิการไม่สามารถทำงานได้

ที่มา : สำนักงานสถิติแห่งชาติ





ภาวะการทำงานของประชากร : ผู้มีงานทำ Q2/2563

37.08 ล้านคน

ลดลง 7.01 แสนคน



Q2/2562 จำนวน 37.78 ล้านคน

Q2/2563 จำนวน 37.08 ล้านคน



ผู้มีงานทำนอกภาคเกษตร 5 อันดับแรก



ที่มา : สำนักงานสถิติแห่งชาติ





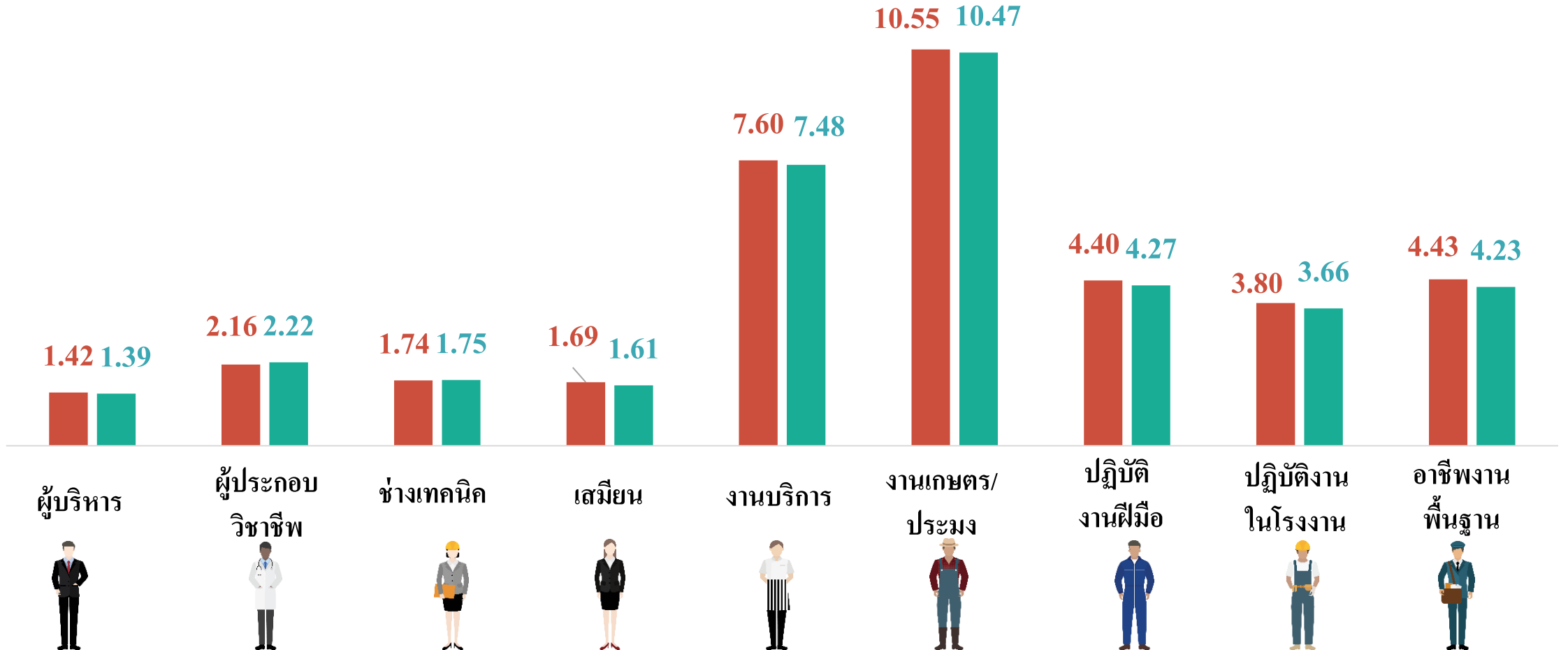
ภาวะการทำงานของประชากร : ผู้มีงานทำ Q2/2563

ผู้มีงานทำ จำแนกตามหมวดอาชีพ

■ Q2/2562

■ Q2/2563

หน่วย : ล้านคน



ที่มา : สำนักงานสถิติแห่งชาติ

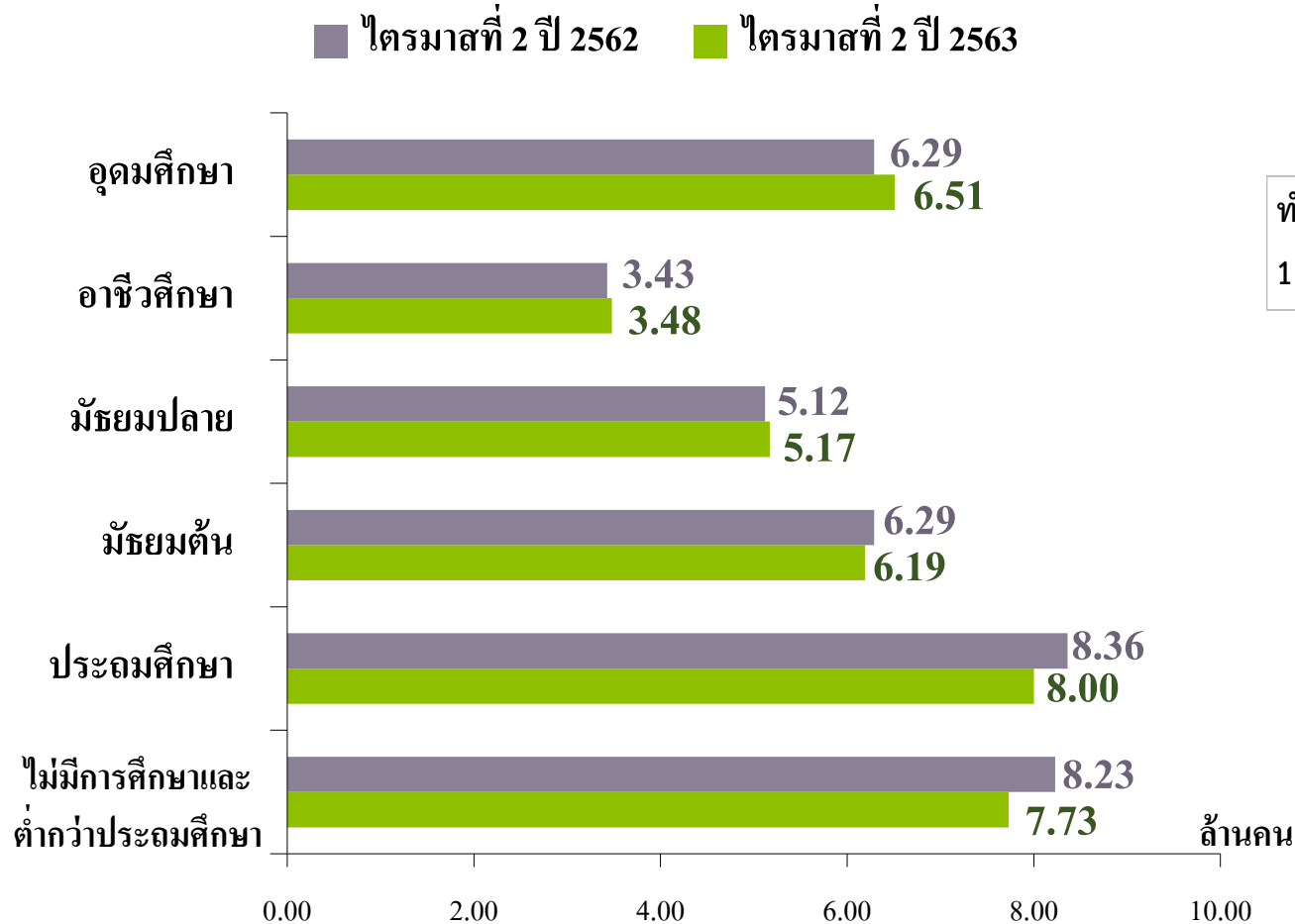




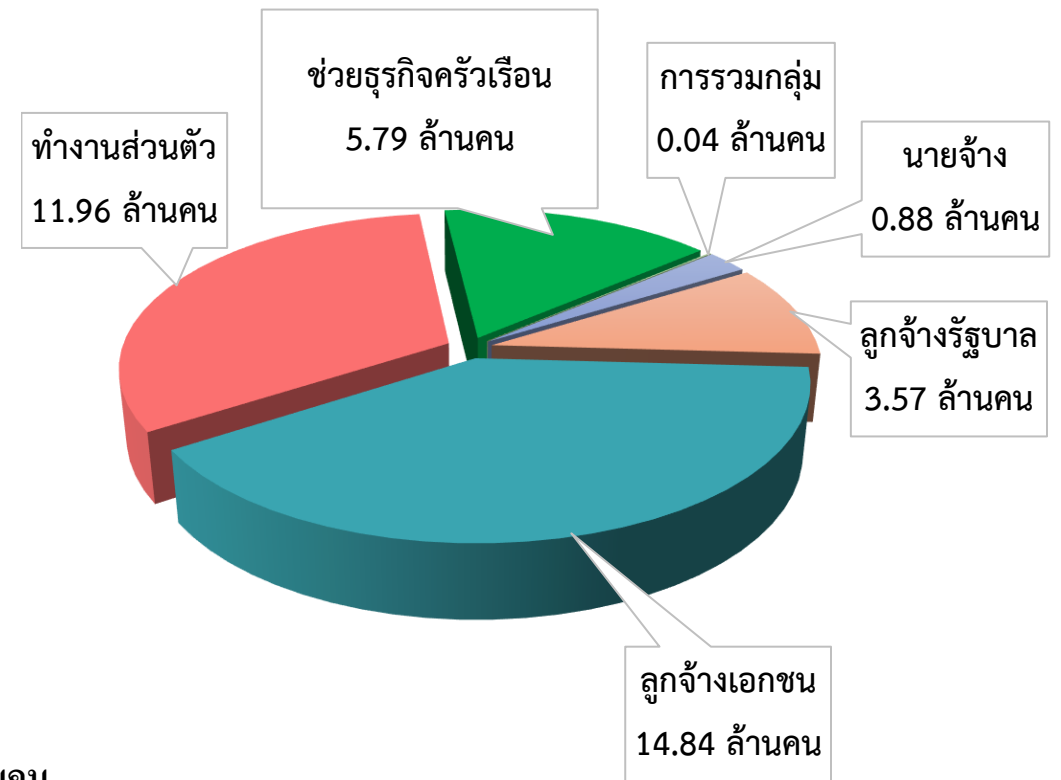
ภาวะการทำงานของประชากร : ผู้มีงานทำ Q2/2563



ผู้มีงานทำ จำแนกตามระดับการศึกษา



ผู้มีงานทำ จำแนกตามสถานภาพการทำงาน



ที่มา : สำนักงานสถิติแห่งชาติ





ภาวะการทำงานของประชากร : ผู้ว่างงาน Q2/2563

7.45 แสนคน

อัตราการว่างงาน ร้อยละ 2.0

เพิ่มขึ้นจากช่วงเดียวกันของปีก่อน 3.68 แสนคน



Q2/2562 จำนวน 3.77 แสนคน

Q2/2563 จำนวน 7.45 แสนคน



ไม่เคยทำงาน 2.66 แสนคน



วัยผู้ใหญ่ (25 ปีขึ้นไป)

0.57 แสนคน



วัยเยาวชน (15 - 24 ปี)

2.09 แสนคน

เคยทำงาน 4.79 แสนคน



เกษตรกรรม

0.34 แสนคน



การผลิต

1.68 แสนคน



บริการ/การค้า

2.77 แสนคน

ที่มา : สำนักงานสถิติแห่งชาติ

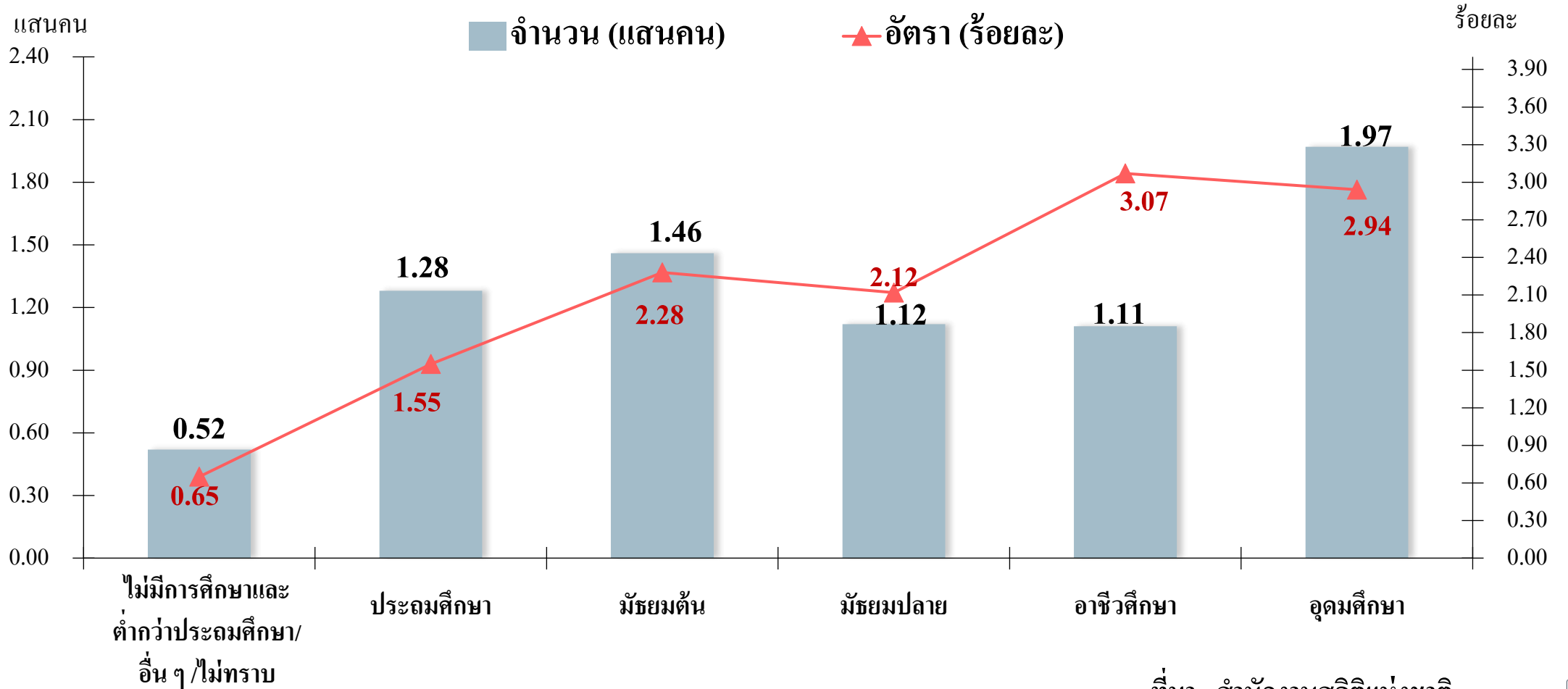




ภาวะการทำงานของประชากร : ผู้ว่างงาน Q2/2563



ผู้ว่างงาน จำแนกตามระดับการศึกษา



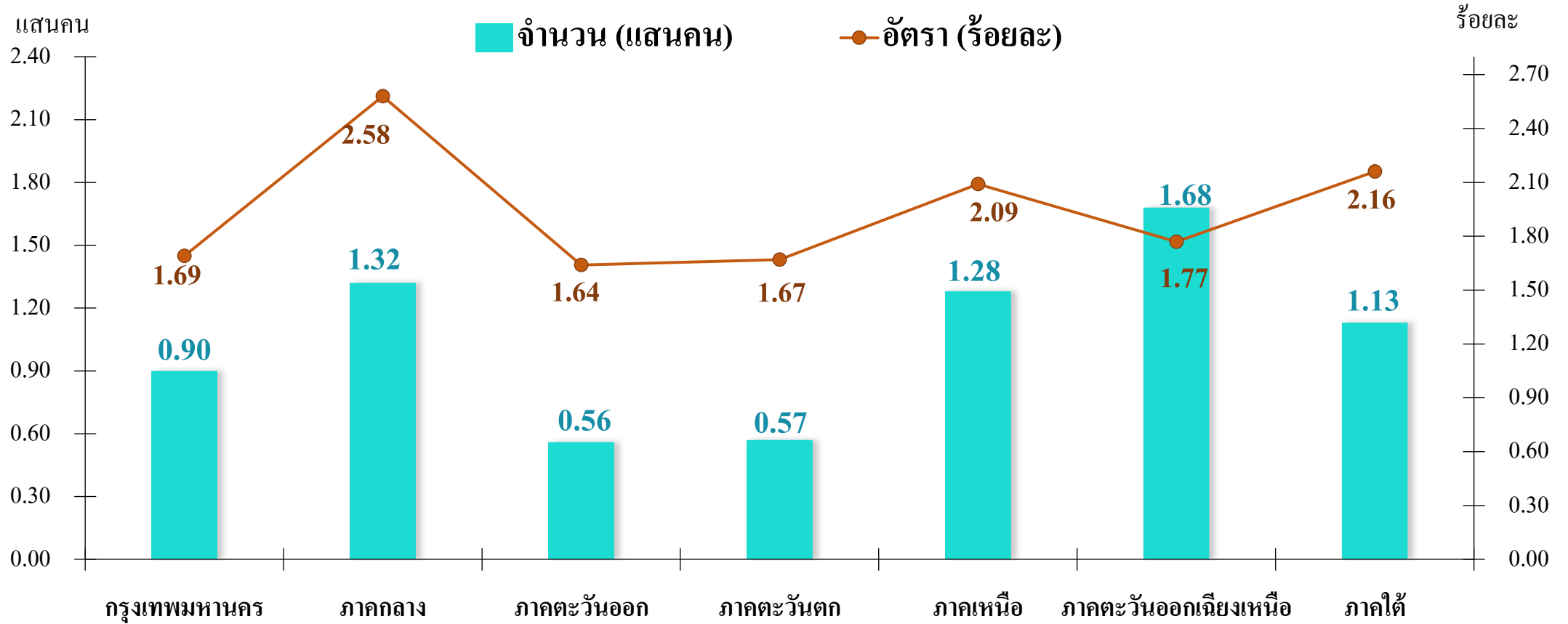
ที่มา : สำนักงานสถิติแห่งชาติ





ภาวะการทำงานของประชากร : ผู้ว่างงาน Q2/2563

ผู้ว่างงาน จำแนกตามภาค



ที่มา : สำนักงานสถิติแห่งชาติ





ภาวะความต้องการแรงงาน : Q2/2563

ความต้องการแรงงานผ่านบริการจัดหางานโดยรัฐ ไตรมาสที่ 2 ปี 2563 มีสถานประกอบการมาใช้บริการ จำนวน 4,427 แห่ง แรงงานประสงค์จะรับสมัครบุคคลเข้าทำงาน (ตำแหน่งงานว่าง) จำนวน 108,307 อัตรา เป็นเพศชาย จำนวน 15,169 อัตรา เพศหญิง จำนวน 5,532 อัตรา และไม่ระบุเพศ จำนวน 87,606 อัตรา ส่วนใหญ่ต้องการผู้จบการศึกษาระดับ ปวช. – ปวส. /อนุปริญญา ร้อยละ 40.70



แจ้งความต้องการแรงงาน
กับกรมการจัดหางาน
108,307 อัตรา

Q2/2562 จำนวน 101,456 อัตรา
Q2/2563 จำนวน 108,307 อัตรา



ผู้สมัครงานที่มาใช้บริการ
88,759 คน

Q2/2562 จำนวน 98,605 คน
Q2/2563 จำนวน 88,759 คน



บรรจุนงาน
54,878 คน

Q2/2562 จำนวน 91,407 คน
Q2/2563 จำนวน 54,878 คน

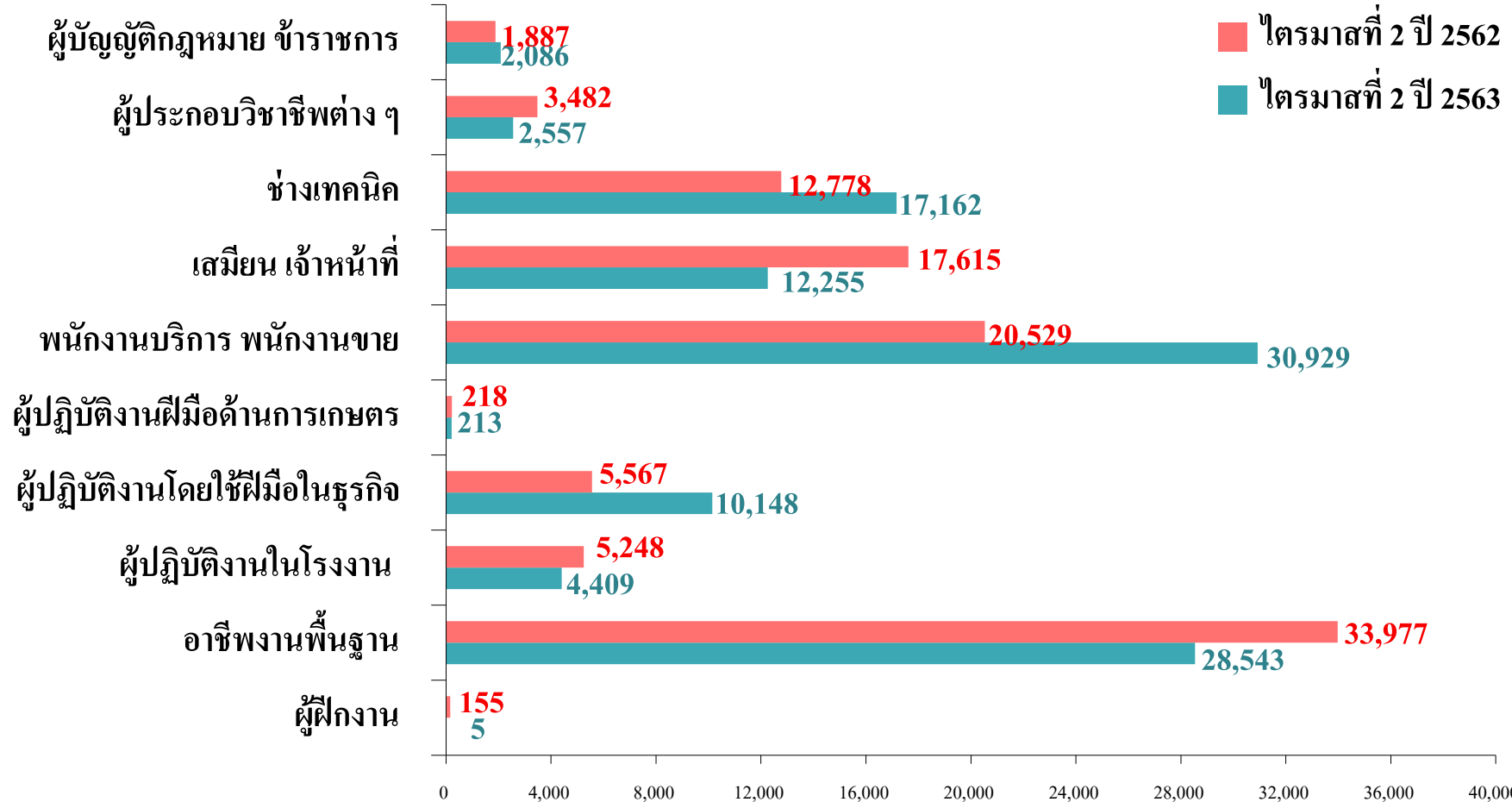




ภาวะความต้องการแรงงาน : Q2/2563



จำแนกตามประเภทอาชีพ

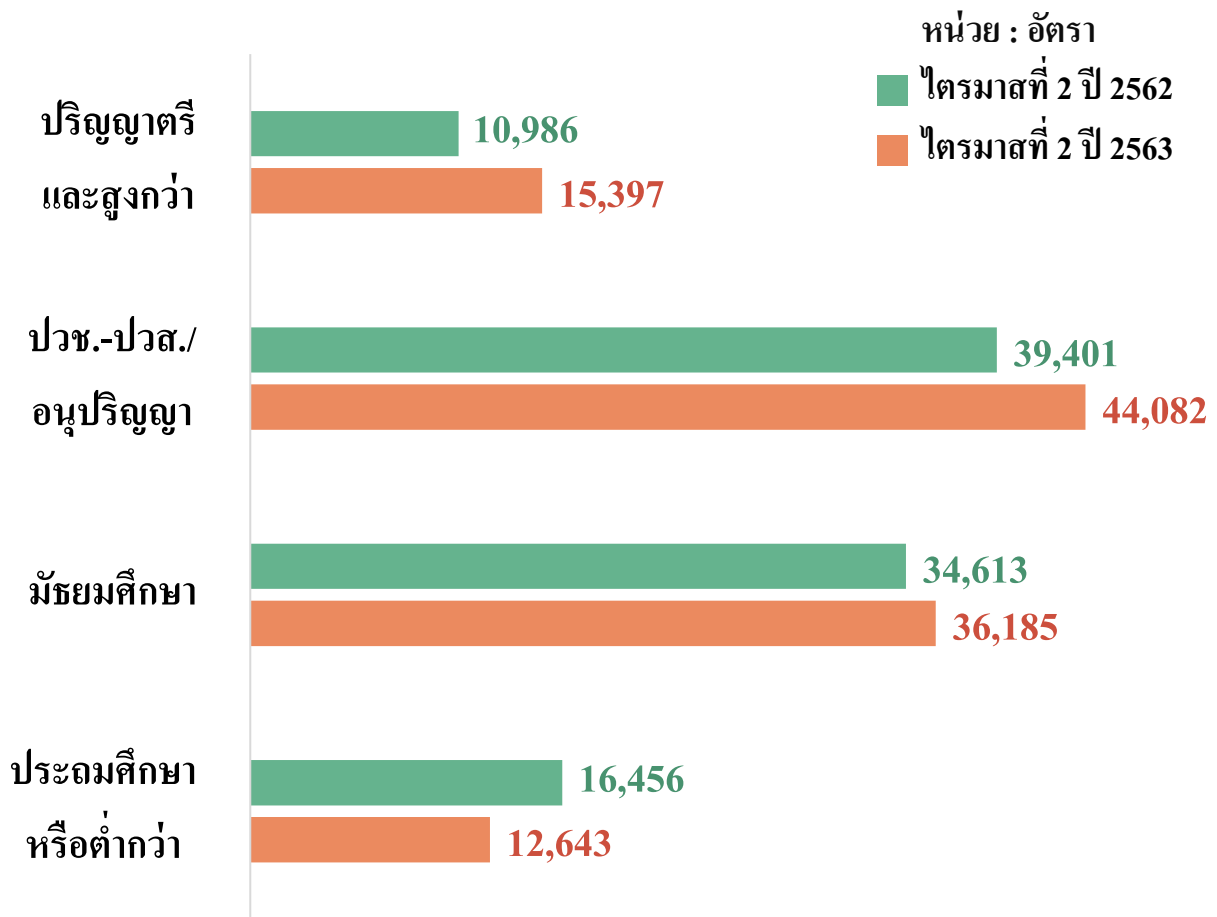




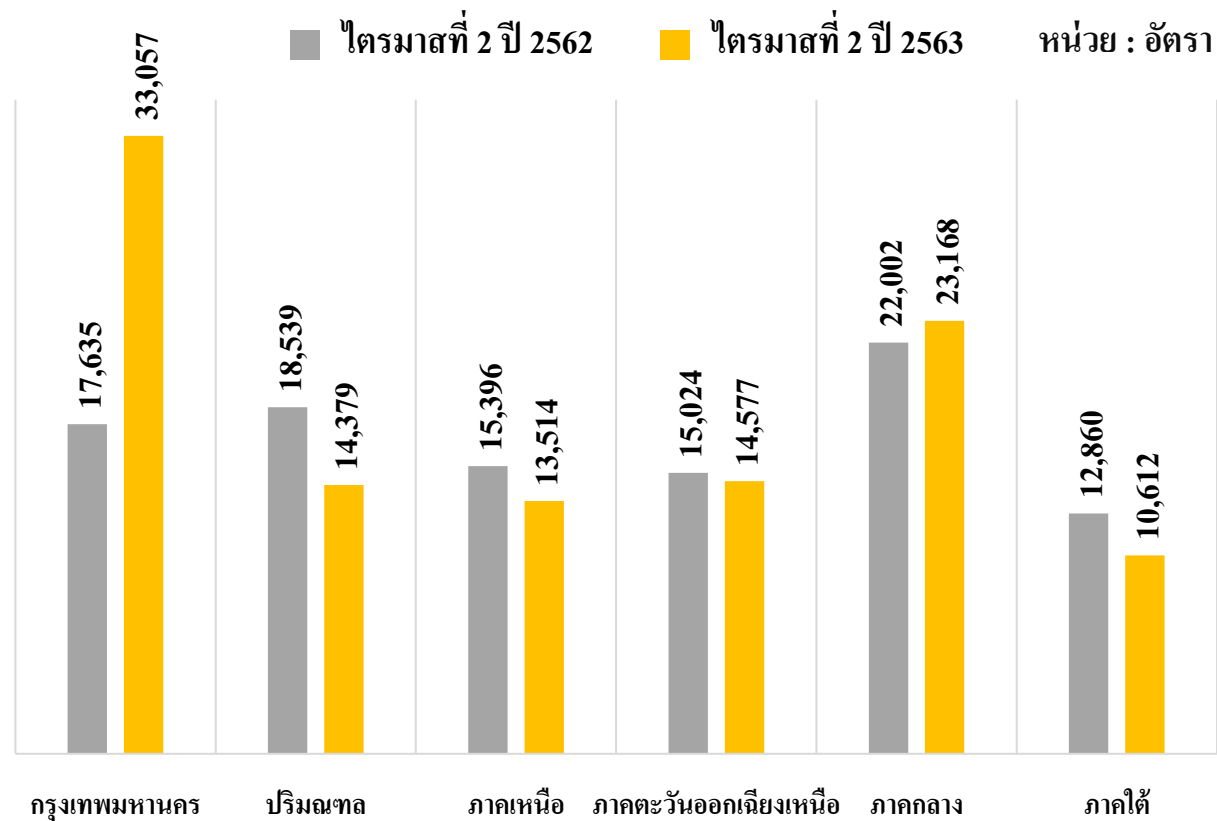
ภาวะความต้องการแรงงาน : Q2/2563



จำแนกตามระดับการศึกษา



จำแนกตามภาค

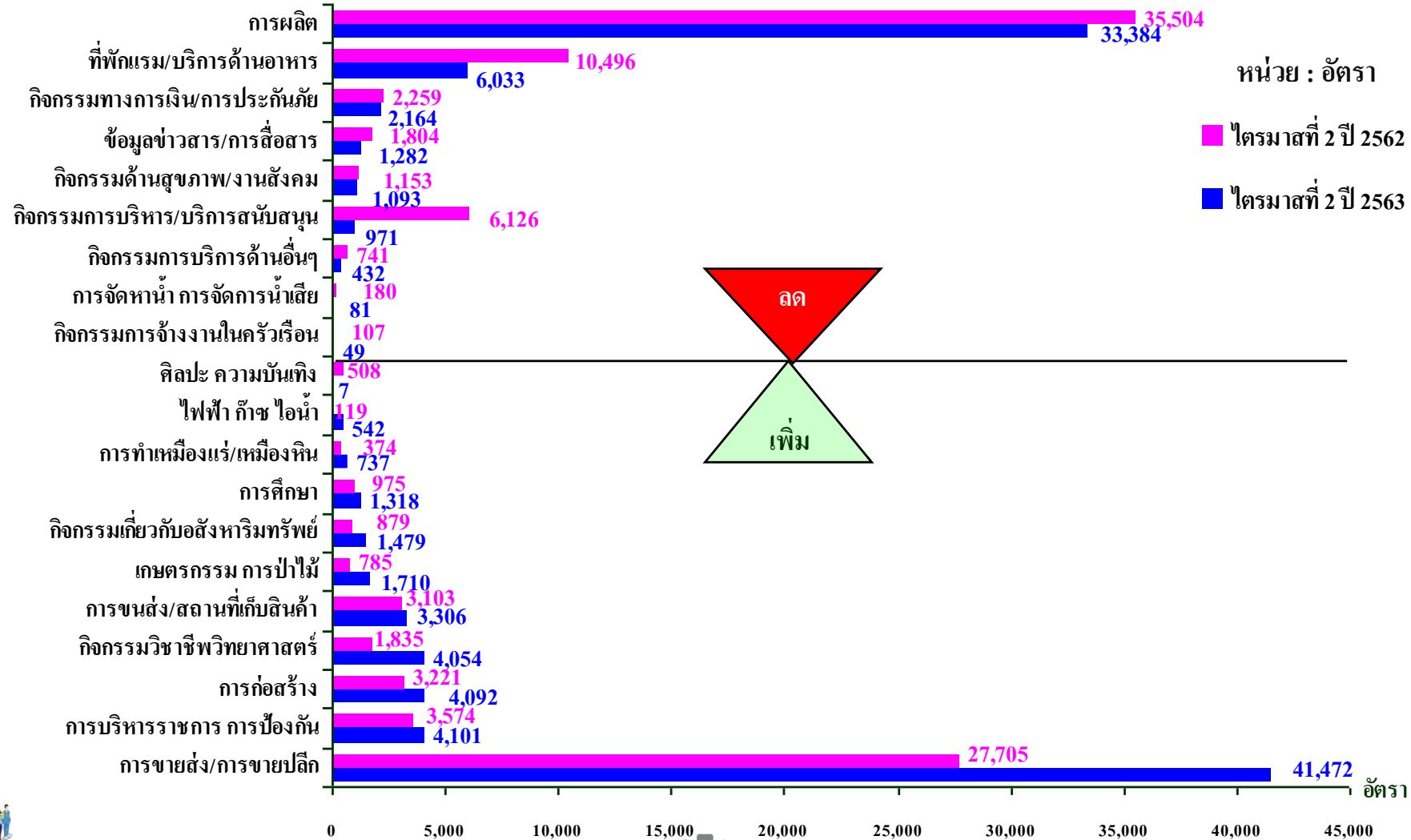




ภาวะความต้องการแรงงาน : Q2/2563



จำแนกตามประเภทอุตสาหกรรม





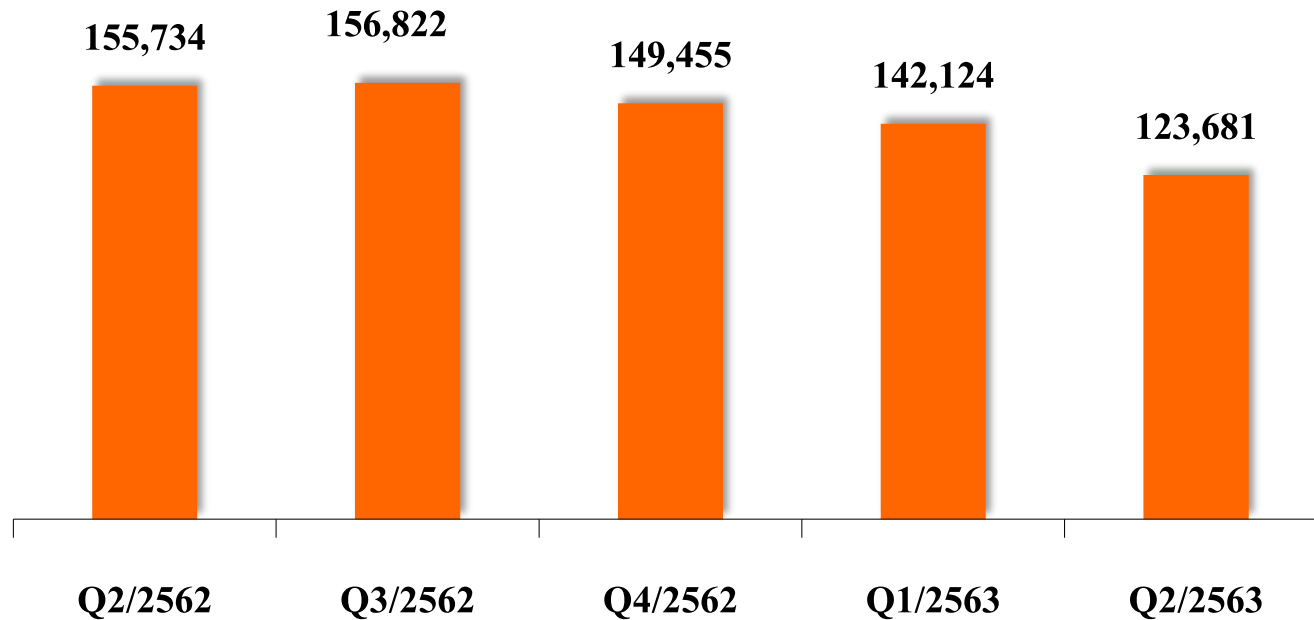
การไปทำงานต่างประเทศ : Q2/2563

แรงงานไทยที่ยังคงทำงานในต่างประเทศ ไตรมาสที่ 2 ปี 2563 (ข้อมูล ณ เดือนมิถุนายน) จำนวน 123,681 คน ลดลงจากช่วงเดียวกันของปีก่อน จำนวน 32,053 คน หรือคิดเป็นร้อยละ 20.53 สำหรับแรงงานไทยที่เดินทางไปทำงานต่างประเทศ มีจำนวน 2,056 คน ลดลงจากช่วงเดียวกันของปีก่อน จำนวน 33,462 คน หรือคิดเป็นร้อยละ 94.21

แรงงานไทยที่ยังคงทำงานในต่างประเทศ



หน่วย : คน



ลดลงจากช่วงเดียวกันของปีก่อน
จำนวน 32,053 คน หรือ

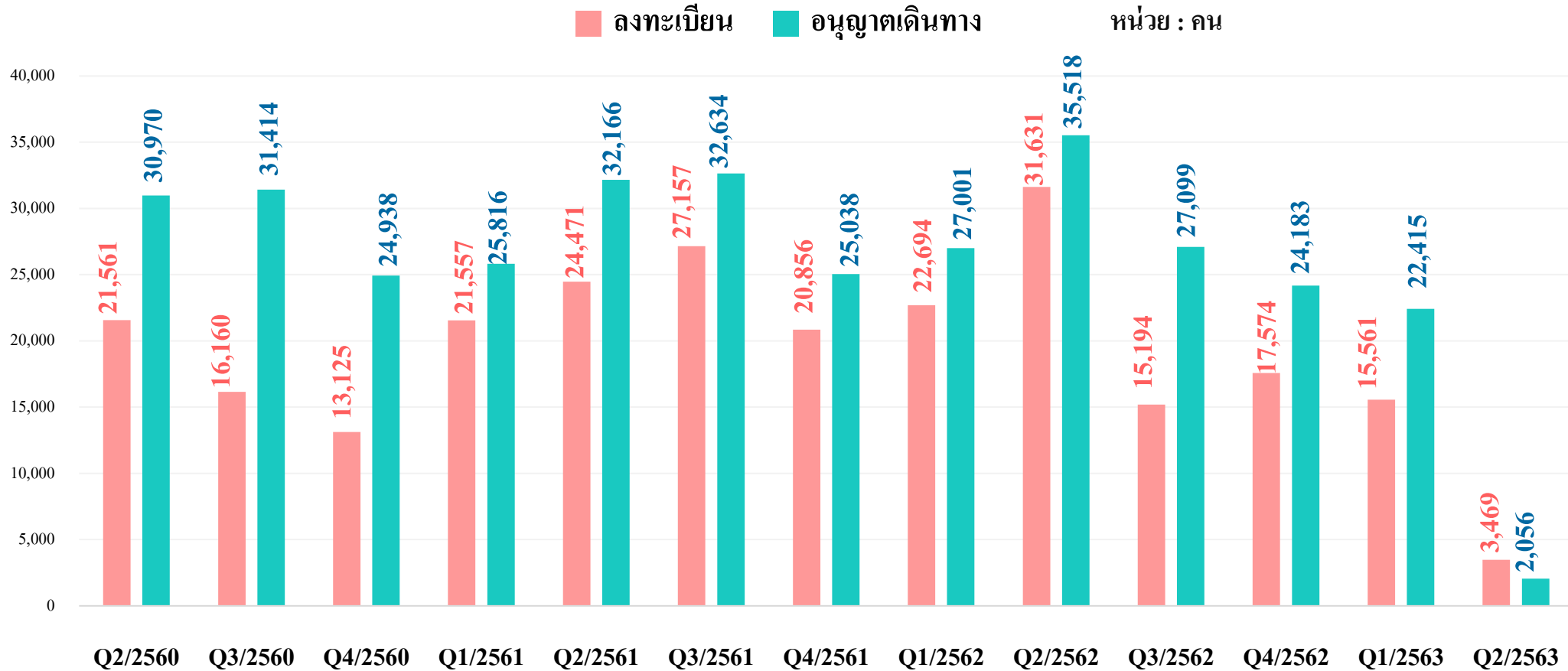


ที่มา : กองบริหารแรงงานไทยไปต่างประเทศ กรมการจัดหางาน



การไปทำงานต่างประเทศ : Q2/2563

จำนวนแรงงานไทยที่ลงทะเบียนแจ้งความประสงค์และแรงงานที่ได้รับอนุญาต
เดินทางไปทำงานต่างประเทศ



ที่มา : กองบริหารแรงงานไทยไปต่างประเทศ กรมการจัดหางาน



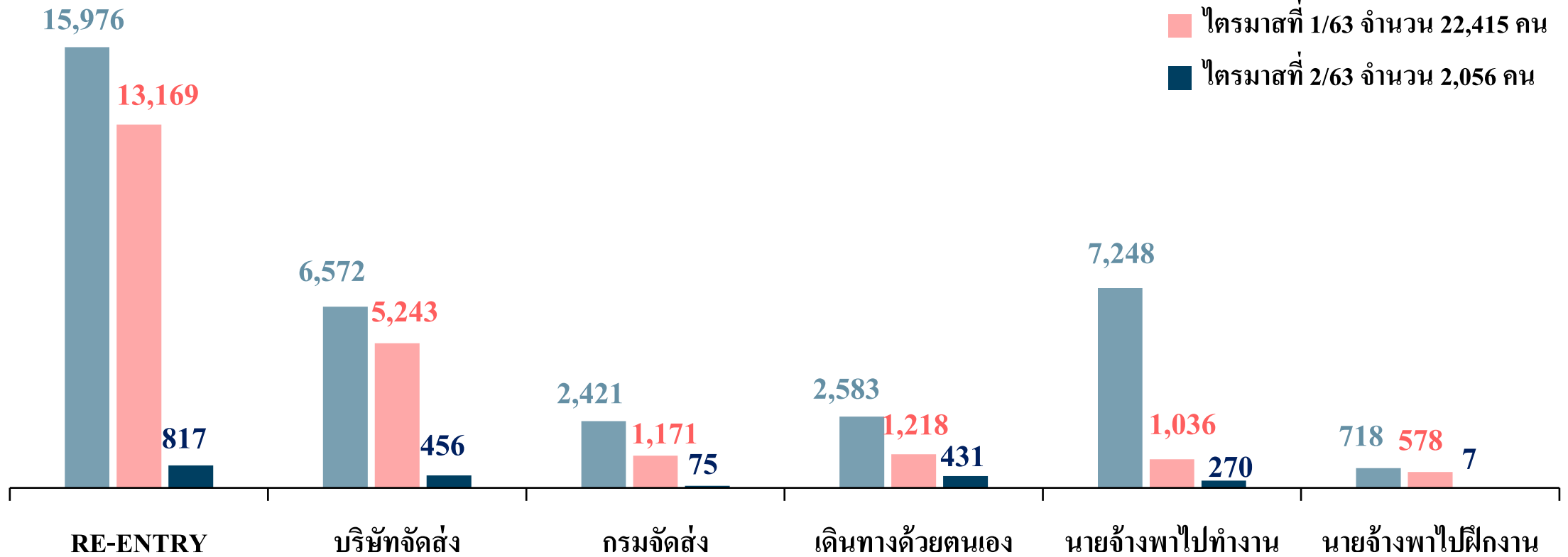
การไปทำงานต่างประเทศ : Q2/2563

แรงงานไทยที่เดินทางไปทำงานต่างประเทศ จำแนกตามวิธีการเดินทาง



หน่วย : คน

- ไตรมาสที่ 2/62 จำนวน 35,518 คน
- ไตรมาสที่ 1/63 จำนวน 22,415 คน
- ไตรมาสที่ 2/63 จำนวน 2,056 คน



ที่มา : กองบริหารแรงงานไทยไปต่างประเทศ กรมการจัดหางาน



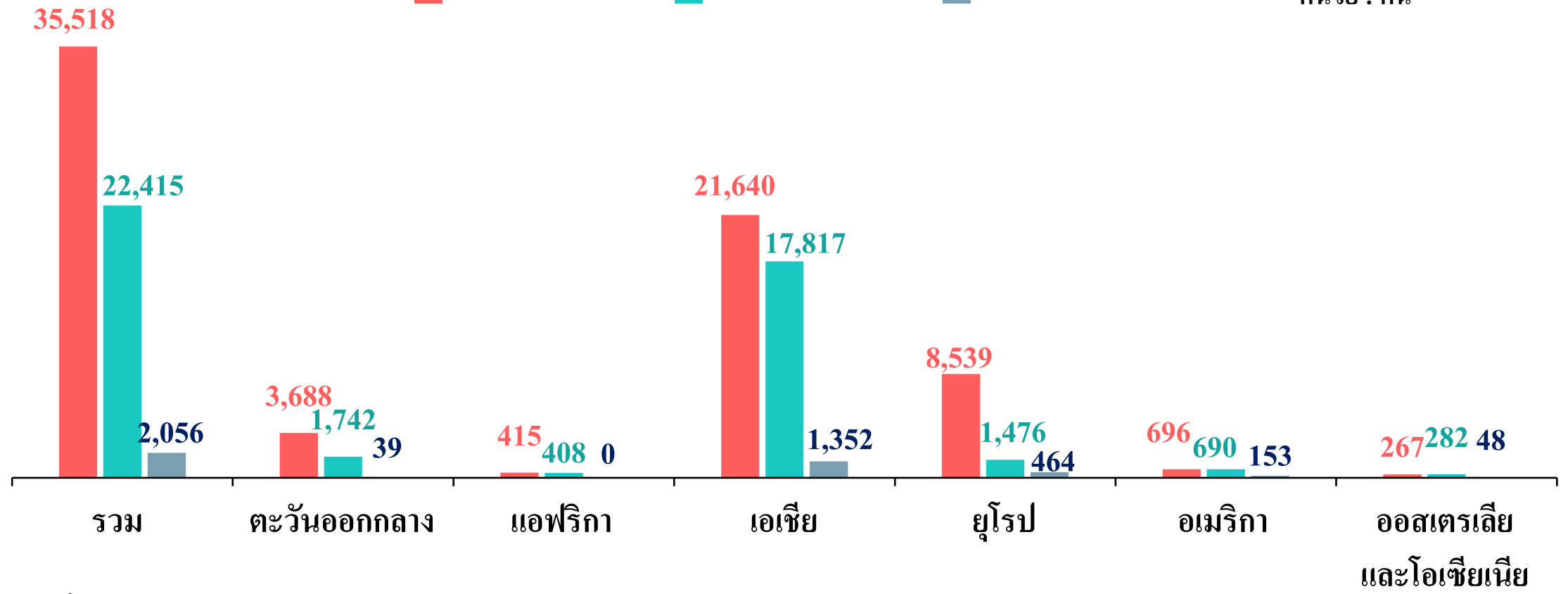
การไปทำงานต่างประเทศ : Q2/2563

แรงงานไทยที่เดินทางไปทำงานต่างประเทศ จำแนกตามทวีป



■ ไตรมาสที่ 2/62 ■ ไตรมาสที่ 1/63 ■ ไตรมาสที่ 2/63

หน่วย : คน



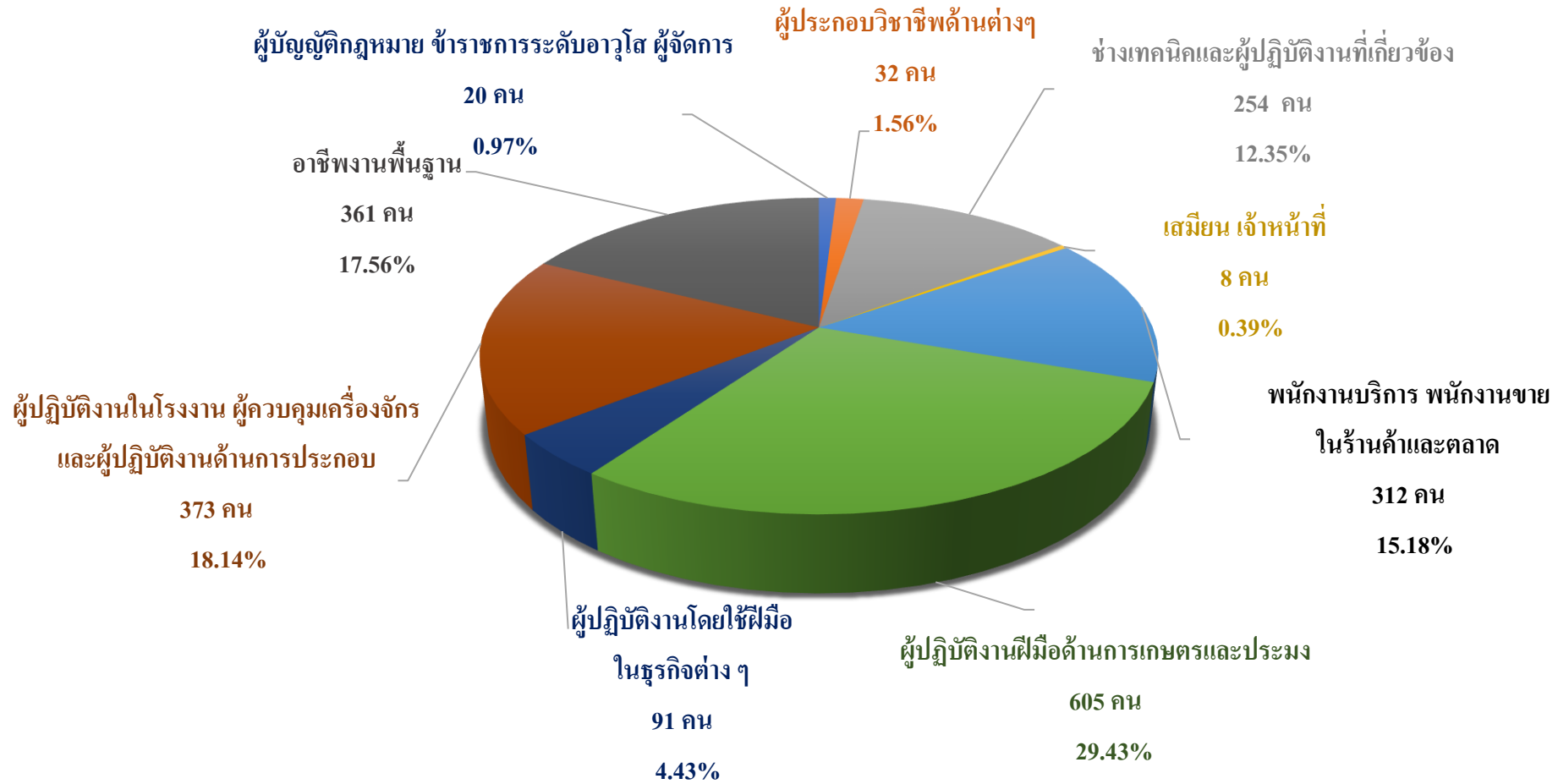
ที่มา : กองบริหารแรงงานไทยไปต่างประเทศ กรมการจัดหางาน





การไปทำงานต่างประเทศ : Q2/2563

แรงงานไทยที่เดินทางไปทำงานต่างประเทศ จำแนกตามประเภทอาชีพ

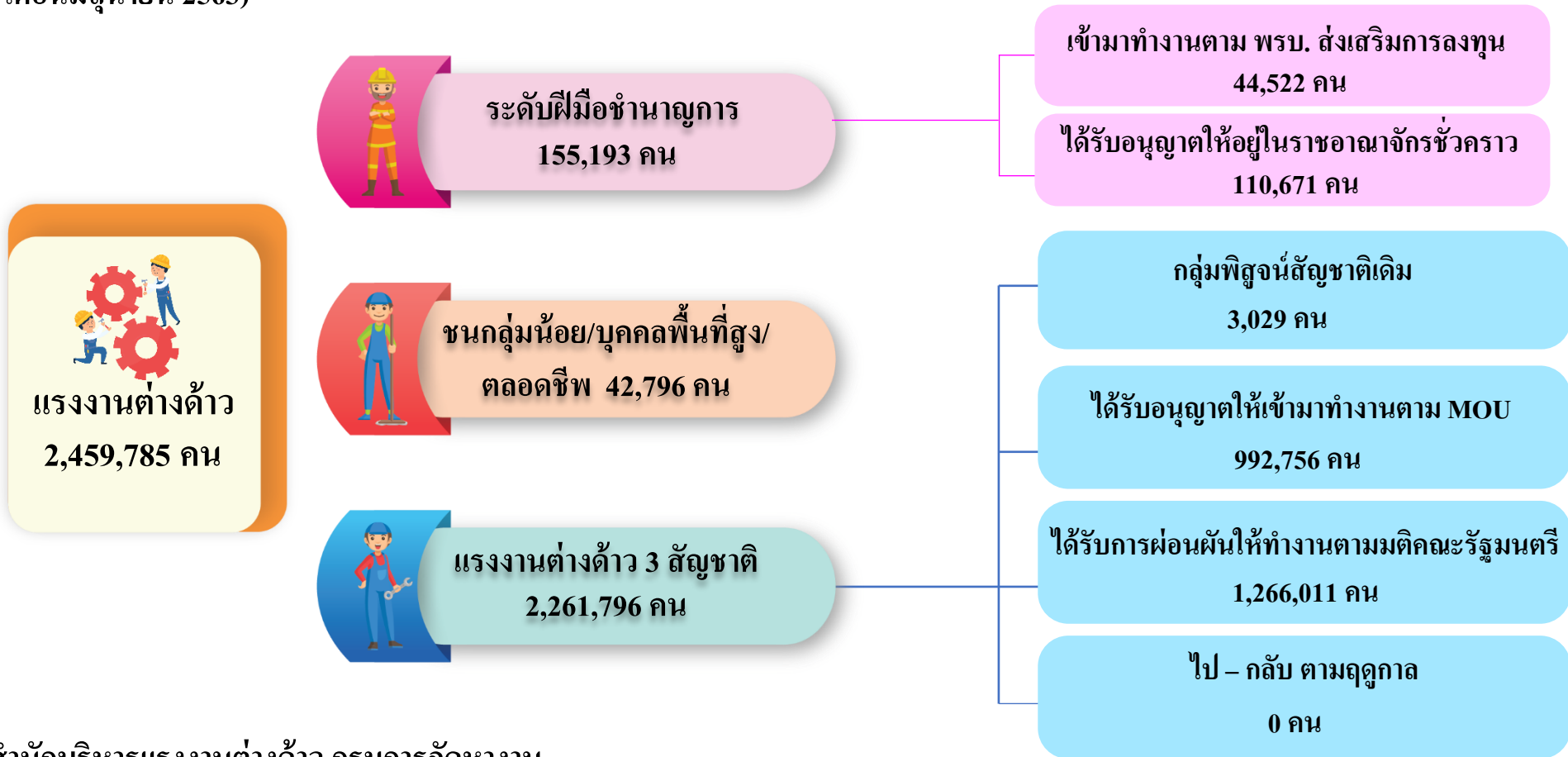


ที่มา : กองบริหารแรงงานไทยไปต่างประเทศ กรมการจัดหางาน



การทำงานของคนต่างด้าว : Q2/2563

คนต่างด้าวทำงานในประเทศไทยในไตรมาสที่ 2 ปี 2563 มีจำนวนทั้งสิ้น 2,459,785 คน ลดลงจากช่วงเดียวกันของปีก่อนและไตรมาสก่อนหน้า จำนวน 764,991 คน และ 366,736 คน คิดเป็นร้อยละ 23.72 และร้อยละ 12.97 ตามลำดับ โดยทำงานอยู่ในปริมาณมากที่สุดในจำนวน 708,856 คน รองลงมา ได้แก่ กรุงเทพมหานคร 592,626 คน ภาคกลาง 566,815 คน ภาคใต้ 337,590 คน ภาคเหนือ 194,098 คน และภาคตะวันออกเฉียงเหนือ 59,800 คน (ข้อมูล ณ เดือนมิถุนายน 2563)



ที่มา : สำนักบริหารแรงงานต่างด้าว กรมการจัดหางาน



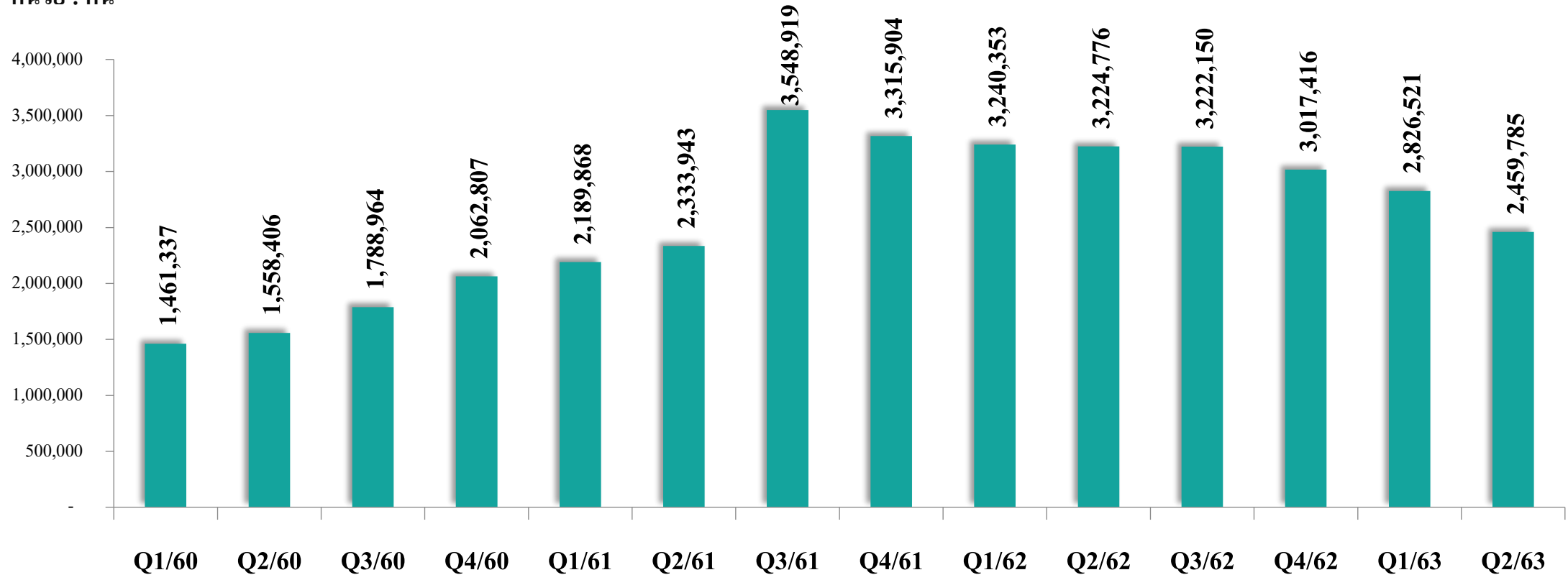


การทำงานของคนต่างด้าว : Q2/2563

คนต่างด้าวทำงานอยู่ในประเทศไทยในไตรมาสที่ 2 ปี 2563

มีจำนวนทั้งสิ้น **2,459,785 คน** ลดลงจากช่วงเดียวกันของปีก่อน จำนวน 764,991 คน หรือ  **-23.72%**

หน่วย : คน



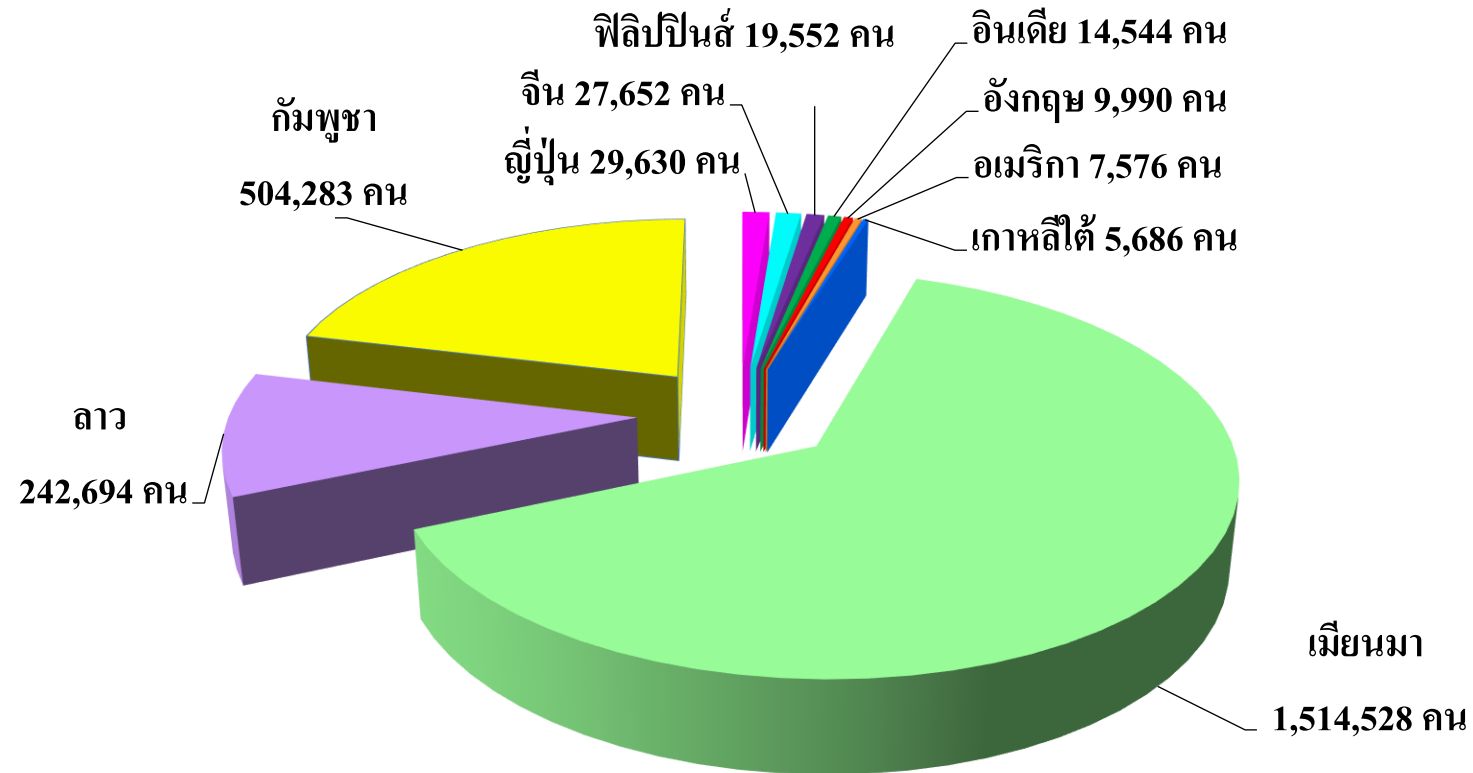
ที่มา : สำนักบริหารแรงงานต่างด้าว กรมการจัดหางาน





การทำงานของคนต่างด้าว : Q2/2563

10 สัญชาติที่ได้รับอนุญาตทำงานมากที่สุด



ที่มา : สำนักบริหารแรงงานต่างด้าว กรมการจัดหางาน

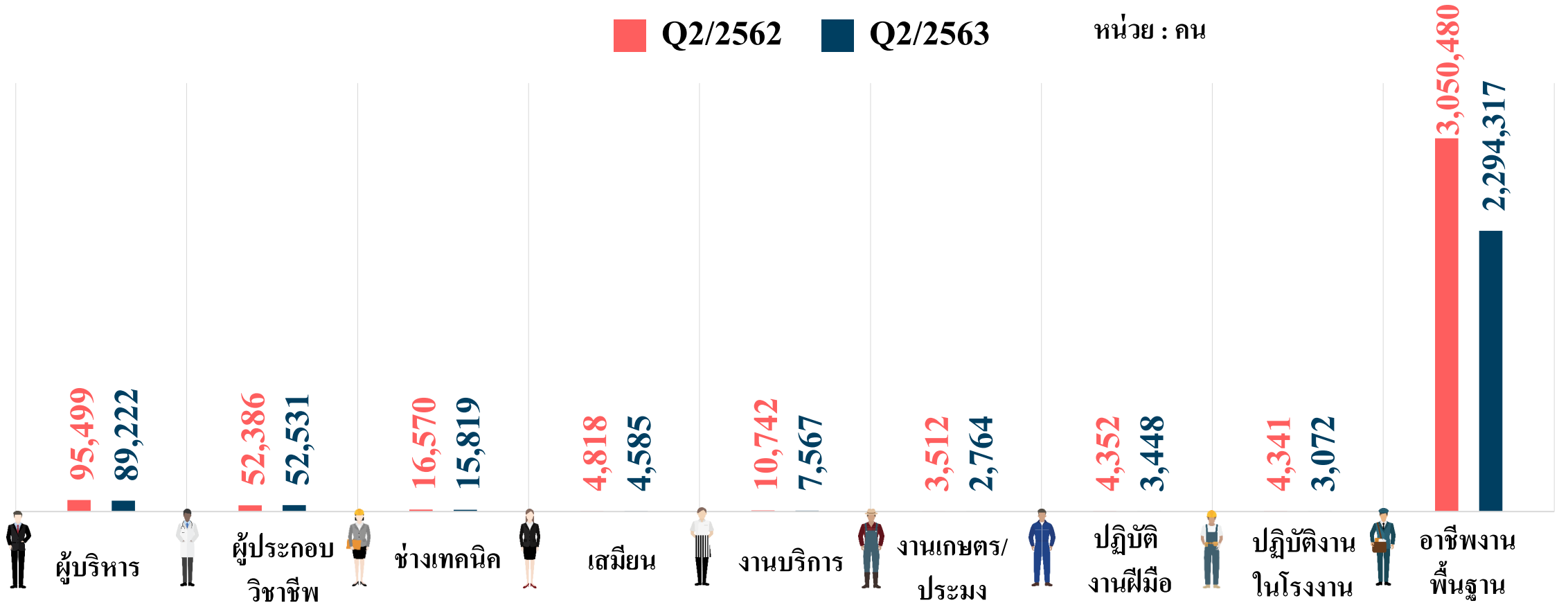




การทำงานของคนต่างด้าว : Q2/2563

การทำงานของคนต่างด้าว จำแนกตามอาชีพ

■ Q2/2562 ■ Q2/2563 หน่วย : คน



ที่มา : สำนักบริหารแรงงานต่างด้าว กรมการจัดหางาน

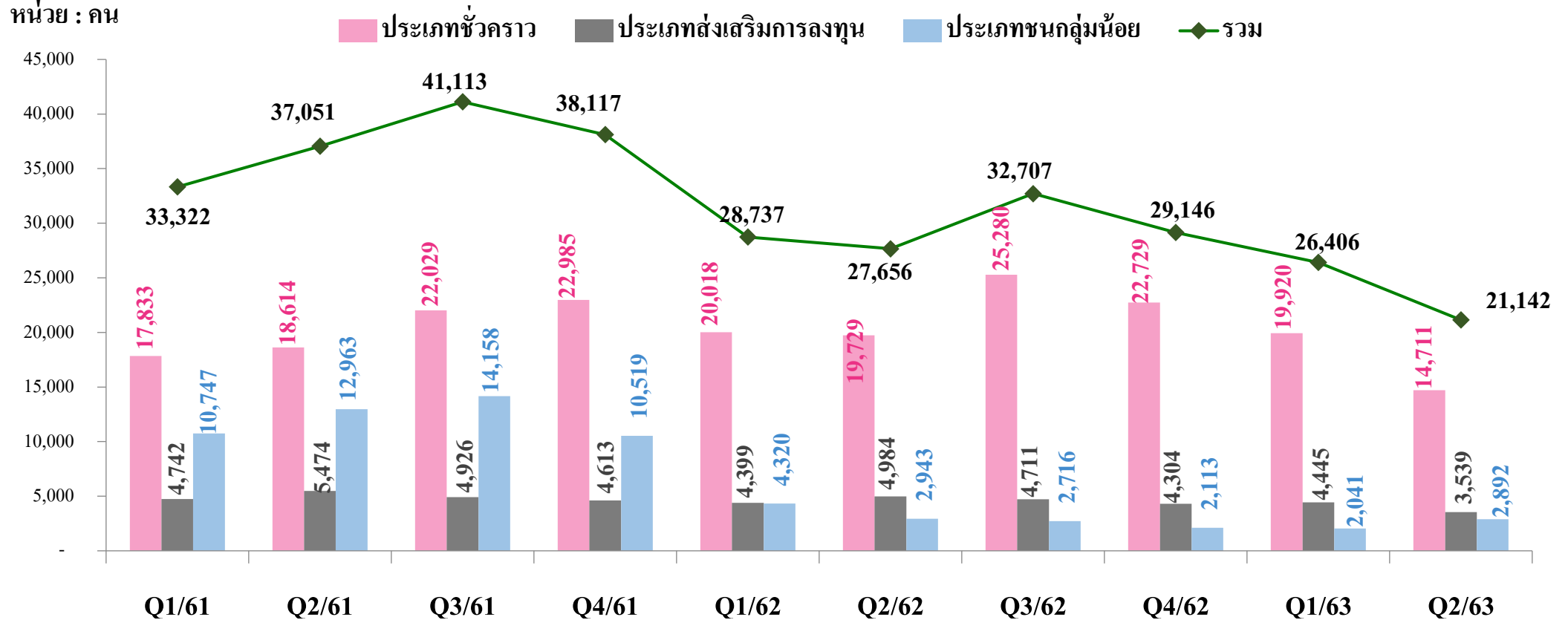




การทำงานของคนต่างด้าว : Q2/2563

แรงงานต่างด้าวที่ได้รับอนุญาตใหม่

หน่วย : คน



หมายเหตุ : คนต่างด้าวที่ได้รับอนุญาตทำงานใหม่ หมายถึง คนต่างด้าวทุกประเภท ยกเว้นคนต่างด้าว 3 สัญชาติ (ลาว เมียนมา กัมพูชา)

ที่มา : สำนักบริหารแรงงานต่างด้าว กรมการจัดหางาน



สถานการณ์ตลาดแรงงาน

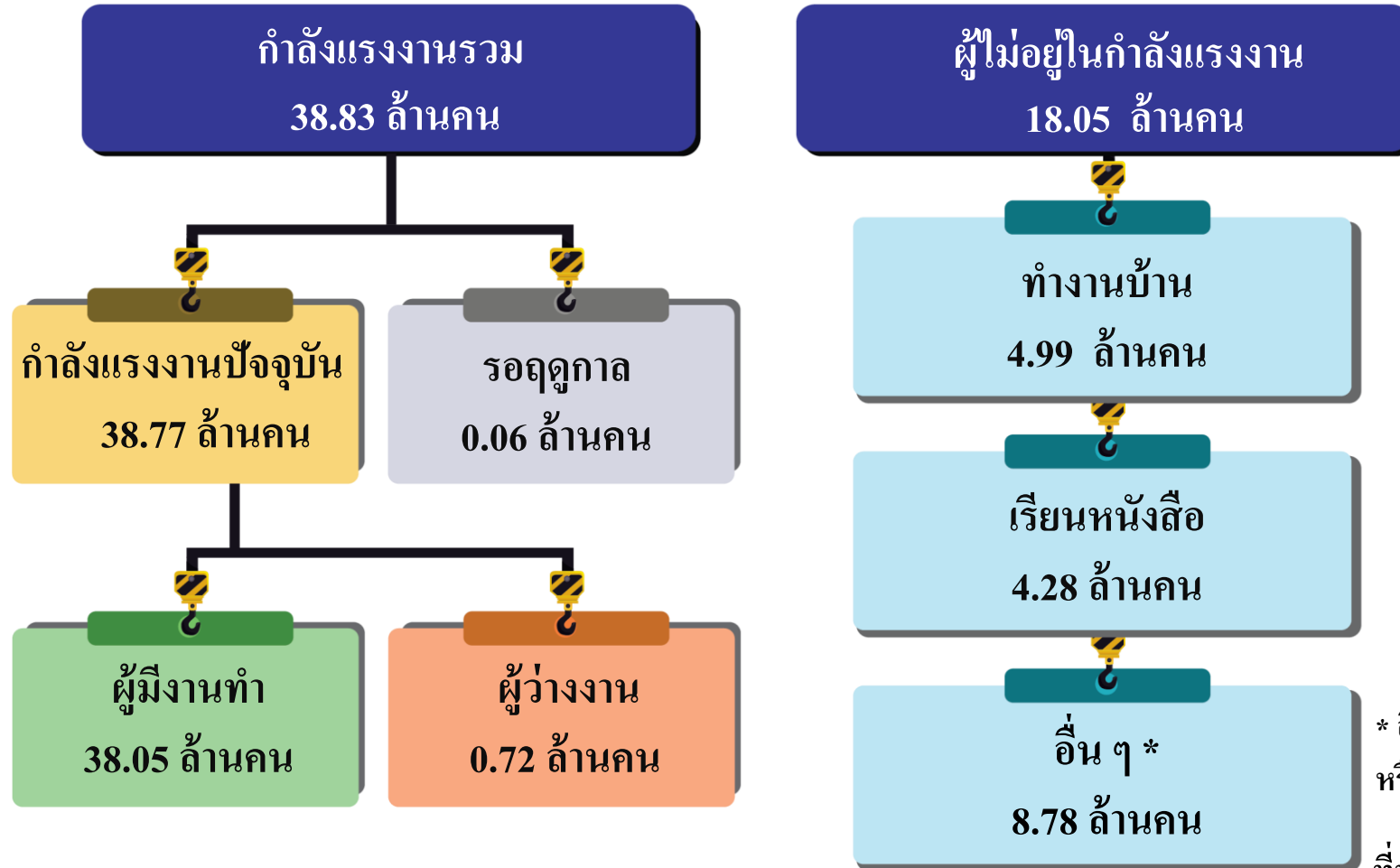
เดือนสิงหาคม 2563





โครงสร้างประชากร : เดือนสิงหาคม 2563

ผู้มีอายุ 15 ปีขึ้นไป 56.88 ล้านคน



* อื่น ๆ หมายถึง เด็ก ชรา ป่วย หรือพิการไม่สามารถทำงานได้

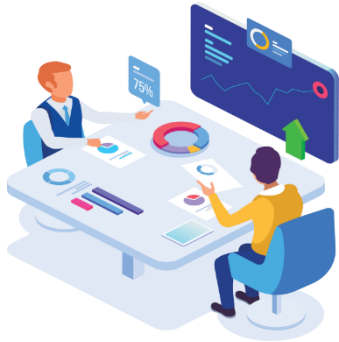
ที่มา : สำนักงานสถิติแห่งชาติ



ภาวะการทำงานของประชากร : ผู้มีงานทำ เดือนสิงหาคม 2563

38.05 ล้านคน

เพิ่มขึ้น 4.3 แสนคน



สิงหาคม 2562 : 37.62 ล้านคน



+1.14%
YoY

กรกฎาคม 2563 : 37.81 ล้านคน



+0.63%
MoM



ภาคเกษตร

12.13 ล้านคน



นอกภาคเกษตร

25.92 ล้านคน

ผู้มีงานทำนอกภาคเกษตร 5 อันดับแรก

1

SALE

การขายส่ง/ขายปลีก

6.24 ล้านคน

2



การผลิต 5.89 ล้านคน

3



ที่พักแรม 2.94 ล้านคน

4



ก่อสร้าง 2.26 ล้านคน

5



การบริหารราชการ 1.75 ล้านคน

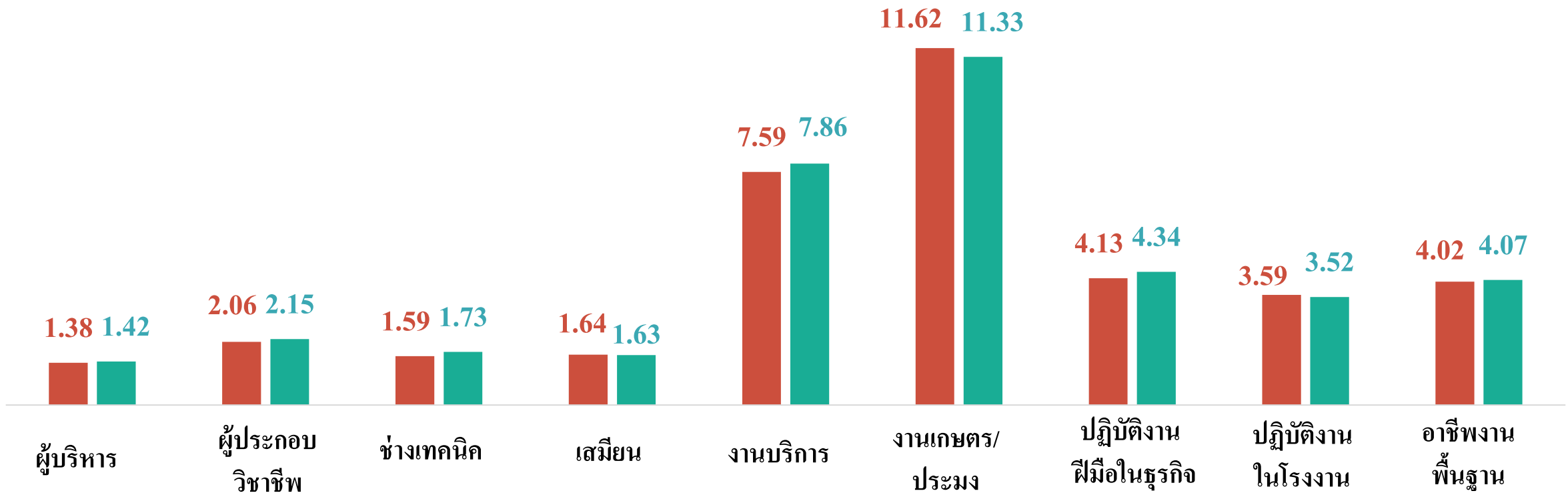




ภาวะการทำงานของประชากร : ผู้มีงานทำ เดือนสิงหาคม 2563

ผู้มีงานทำจำแนกตามหมวดอาชีพ

■ สิงหาคม 62 ■ สิงหาคม 63 หน่วย : ล้านคน



ที่มา : สำนักงานสถิติแห่งชาติ



ภาวะการทำงานของประชากร : ผู้ว่างงาน เดือนสิงหาคม 2563

7.24 แสนคน

อัตราการว่างงาน ร้อยละ 1.9



สิงหาคม 2562 : 3.82 แสนคน



+89.53%
YoY

กรกฎาคม 2563 : 8.31 แสนคน



-12.88%
MoM

ไม่เคยทำงาน 2.95 แสนคน

ระดับการศึกษา



เคยทำงาน 4.29 แสนคน



เกษตรกรรม
0.42 แสนคน



การผลิต
1.37 แสนคน



การบริการฯ
2.50 แสนคน

ที่มา : สำนักงานสถิติแห่งชาติ





ภาวะการทำงานของประชากร : ผู้มีงานทำและผู้ว่างงาน เดือนสิงหาคม 2563

จำแนกตามภาค

ภาคเหนือ

ผู้มีงานทำ 6.31 ล้านคน
ผู้ว่างงาน 1.06 แสนคน



ภาคตะวันออกเฉียงเหนือ

ผู้มีงานทำ 9.55 ล้านคน
ผู้ว่างงาน 1.50 แสนคน



ภาคกลาง

ผู้มีงานทำ 11.80 ล้านคน
ผู้ว่างงาน 2.60 แสนคน



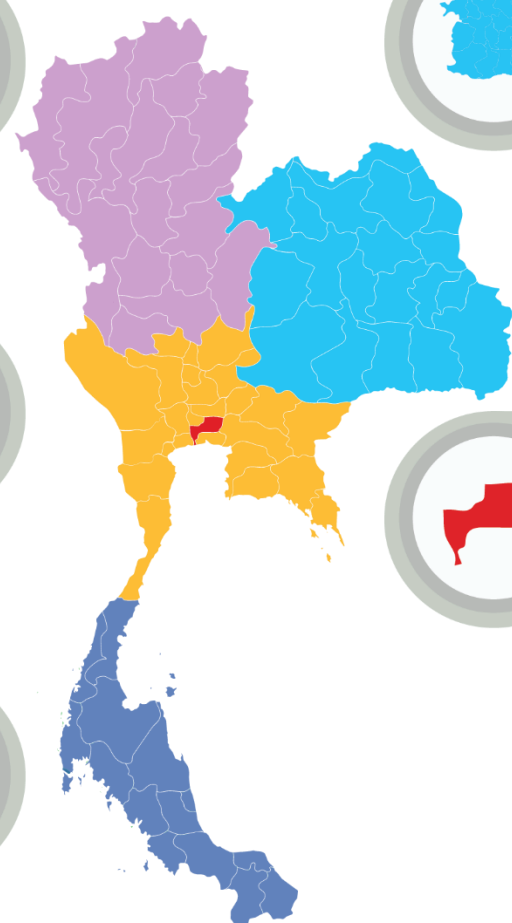
กรุงเทพมหานคร

ผู้มีงานทำ 5.30 ล้านคน
ผู้ว่างงาน 0.96 แสนคน



ภาคใต้

ผู้มีงานทำ 5.09 ล้านคน
ผู้ว่างงาน 1.12 แสนคน



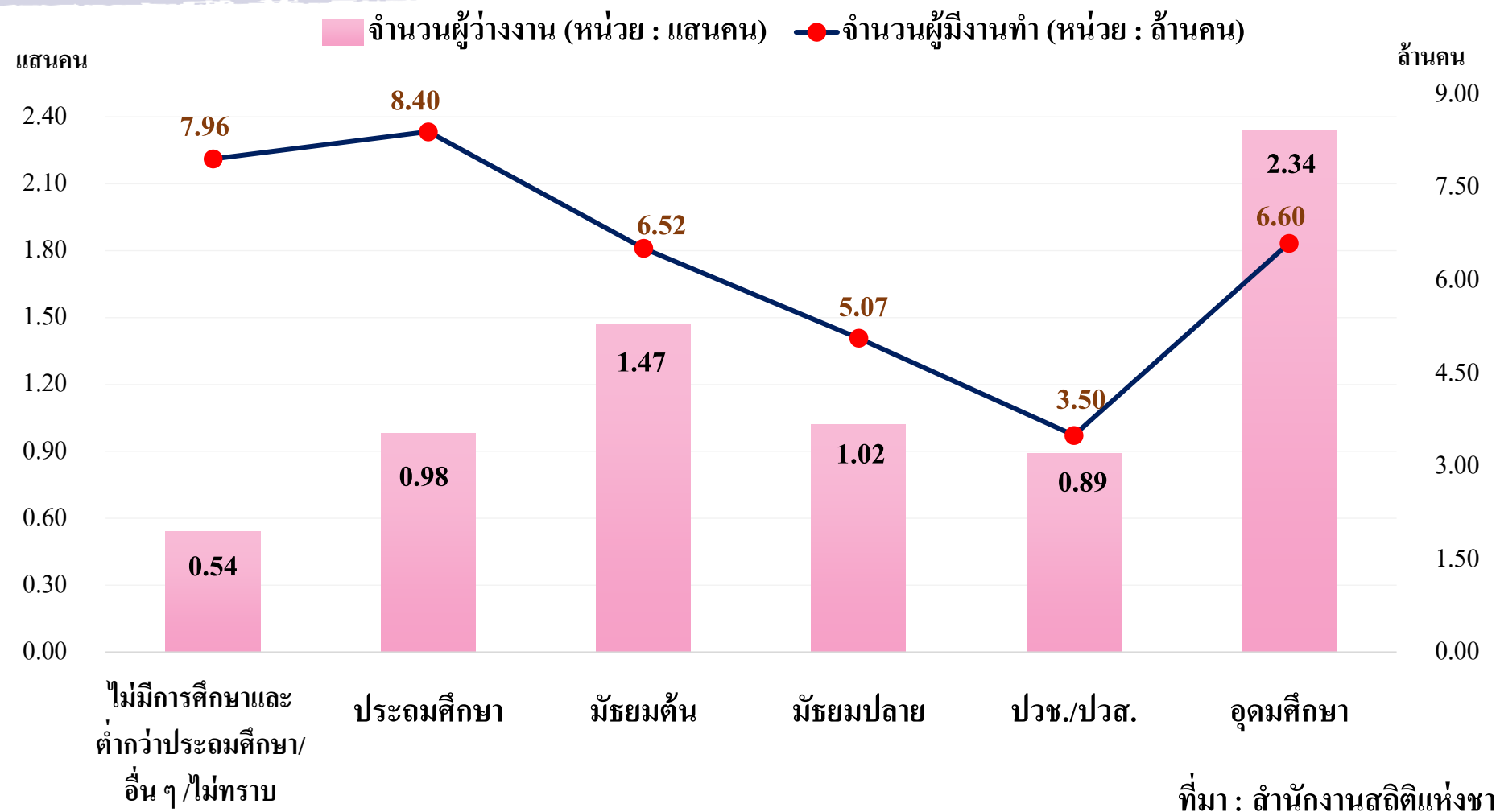
ที่มา : สำนักงานสถิติแห่งชาติ





ภาวะการทำงานของประชากร : ผู้มีงานทำและผู้ว่างงาน เดือนสิงหาคม 2563

จำแนกตามระดับการศึกษา



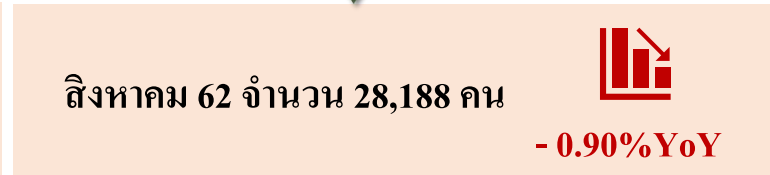
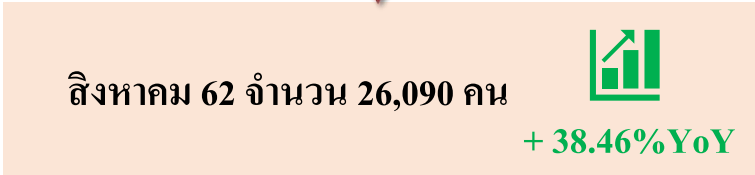
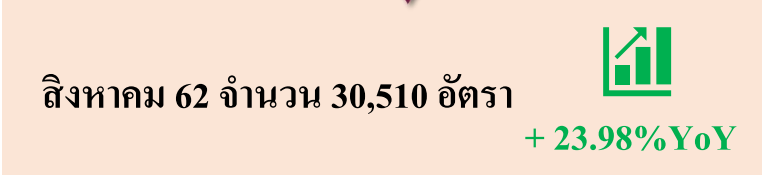
ที่มา : สำนักงานสถิติแห่งชาติ





ภาวะความต้องการแรงงาน : สิงหาคม 2563

นายจ้าง/สถานประกอบการ จำนวน 1,652 แห่ง แจ้งความต้องการแรงงานผ่านบริการจัดหางานโดยรัฐ ณ เดือนสิงหาคม 2563 จำนวน 37,826 อัตรา เป็นความต้องการแรงงานในระดับ ปวช.-ปวส./อนุปริญญา มากที่สุด จำนวน 13,523 อัตรา (ร้อยละ 35.75) รองลงมา ได้แก่ ระดับมัธยมศึกษา จำนวน 13,460 อัตรา (ร้อยละ 35.59) ระดับประถมศึกษา จำนวน 6,451 อัตรา (ร้อยละ 17.05) และระดับปริญญาตรีขึ้นไป จำนวน 4,392 อัตรา (ร้อยละ 11.61)





ภาวะความต้องการแรงงาน : สิงหาคม 2563



ความต้องการแรงงาน 5 อันดับแรกในกลุ่มงานต่าง ๆ

1

ผู้บริหาร 1,100 อัตรา



1. ผู้จัดการฝ่ายขาย
2. ผู้จัดการฝ่ายการตลาด
3. เจ้าหน้าที่บริหารของหน่วยงาน
รัฐบาล
4. ผู้จัดการฝ่ายบริหาร
5. ผู้จัดการฝ่ายบุคคล

2

ผู้ประกอบวิชาชีพ 1,061 อัตรา



1. นักการตลาด
2. วิศวกรคอมพิวเตอร์
3. เจ้าหน้าที่ประชาสัมพันธ์
4. นักสำรวจ
5. เจ้าหน้าที่บริหารงานลูกค้า

3

ช่างเทคนิค 6,646 อัตรา



1. ตัวแทนขายบริการธุรกิจ
2. พนักงานบริการลูกค้า
3. พนักงานบัญชี
4. ช่างเทคนิควิศวกรรมโยธา
5. ตัวแทนขายผลิตภัณฑ์





ภาวะความต้องการแรงงาน : สิงหาคม 2563



ความต้องการแรงงาน 5 อันดับแรกในกลุ่มงานต่าง ๆ

4

เสมียน เจ้าหน้าที่ 5,603 อัตรา



1. เจ้าหน้าที่จัดเก็บเอกสาร
2. เจ้าหน้าที่บันทึกสินค้าคงคลัง
3. เจ้าหน้าที่เก็บเงิน
4. พนักงานธุรการ
5. เจ้าหน้าที่คลังสินค้า

5

พนักงานบริการ 4,070 อัตรา



1. พนักงานขายของหน้าร้าน
2. ผู้นำเสนอสินค้า
3. พนักงานเสิร์ฟ
4. พนักงานรักษาความปลอดภัย
5. แม่บ้านสำนักงาน

6

ปฏิบัติงานเกษตรและประมง 69 อัตรา



1. เกษตรกรปลูกพืชแบบผสมผสาน
2. ผู้เพาะปลูกพืชสวน
3. ผู้ตบแต่งสวน
4. ผู้ทำงานในฟาร์มสัตว์ปีก
5. พนักงานตรวจไร่





ภาวะความต้องการแรงงาน : สิงหาคม 2563



ความต้องการแรงงาน 5 อันดับแรกในกลุ่มงานต่าง ๆ

7

ผู้ปฏิบัติงานฝีมือ

2,658 อัตรา



1. ช่างซ่อมยานยนต์
2. ช่างตัดเย็บเสื้อผ้าสำเร็จรูป
3. ช่างเชื่อมโลหะด้วยไฟฟ้า
4. ช่างปรับแต่งเครื่องจักรกลทางการเกษตร
5. ช่างก่ออิฐก่อสร้าง

8

ปฏิบัติงานในโรงงาน

2,191 อัตรา



1. พนักงานขับรถยนต์
2. ช่างประกอบยานยนต์
3. ช่างทอแห/อวนด้วยเครื่องจักร
4. ผู้บรรจุหีบห่อและปิดฉลาก
5. พนักงานขับรถตู้

9

อาชีพงานพื้นฐาน

14,428 อัตรา



1. แรงงานด้านการผลิต
2. พนักงานจัดส่งสินค้า
3. แรงงานบรรจุ
4. แรงงานก่อสร้าง
5. พนักงานส่งหนังสือ

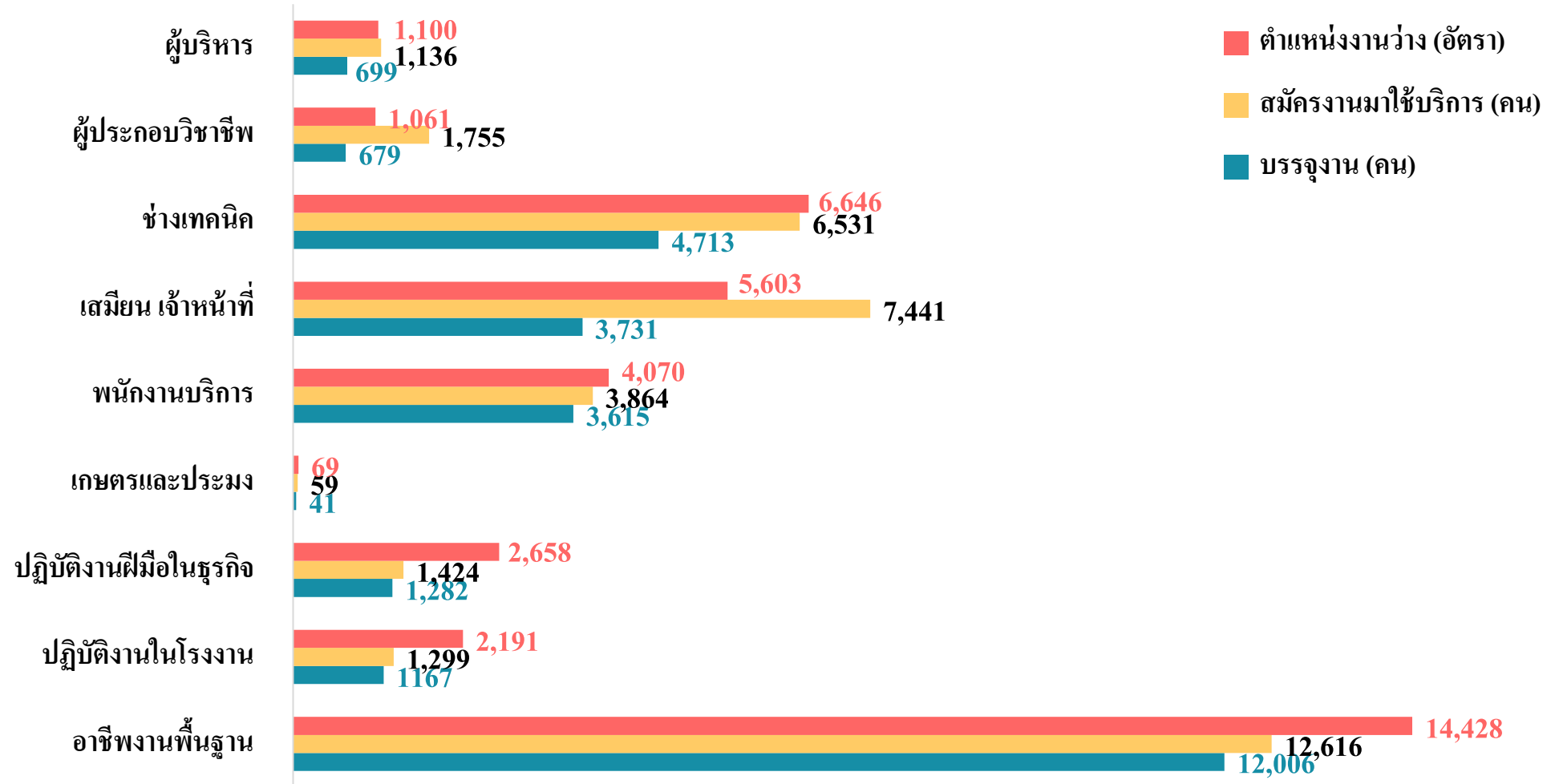




ภาวะความต้องการแรงงาน : สิงหาคม 2563



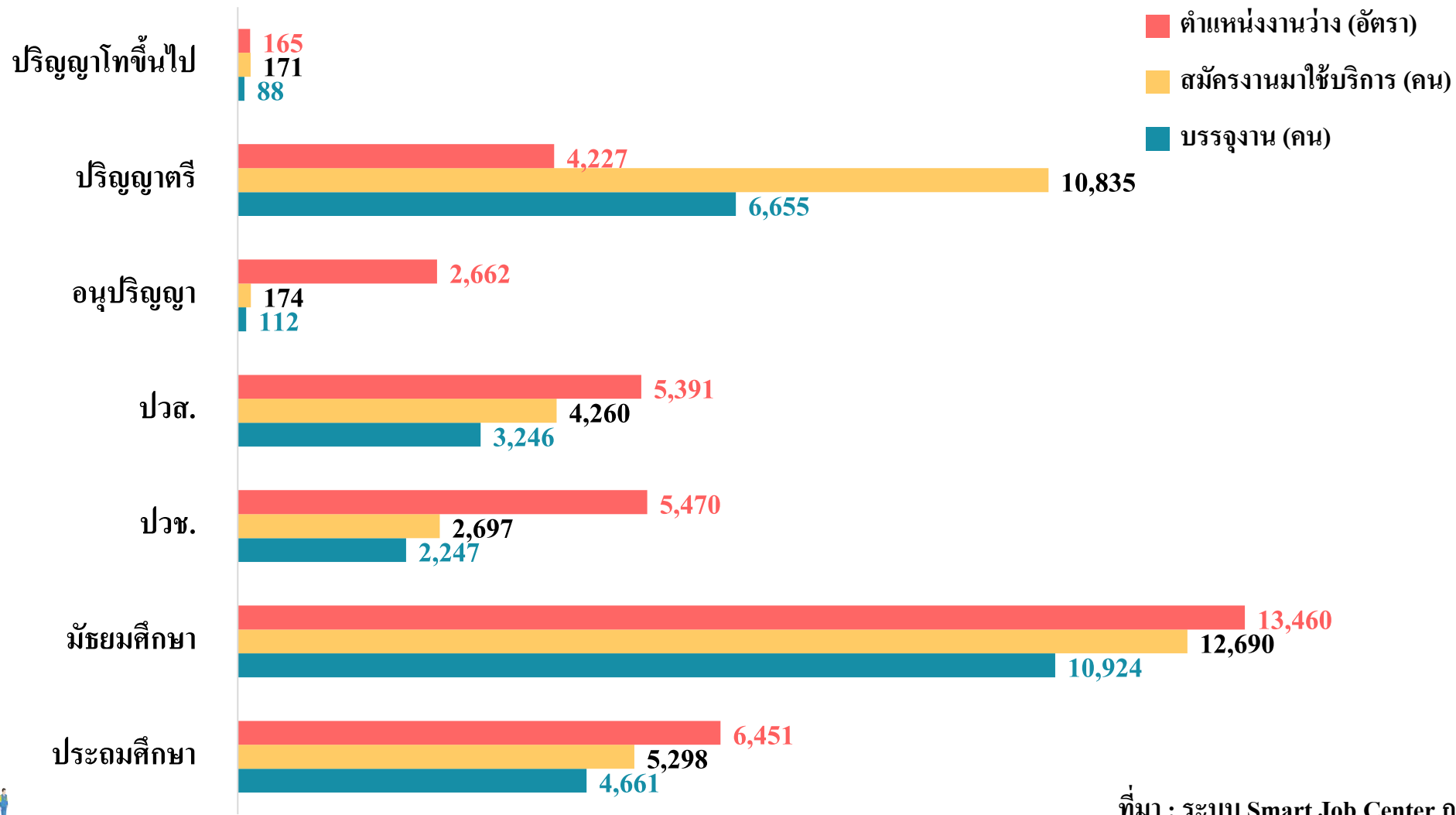
ตำแหน่งงานว่าง ผู้สมัครงานมาใช้บริการ และการบรรจุงาน จำแนกตามกลุ่มอาชีพ





ภาวะความต้องการแรงงาน : สิงหาคม 2563

ตำแหน่งงานว่าง ผู้สมัครงานมาใช้บริการ และการบรรจุงาน จำแนกตามระดับการศึกษา





การไปทำงานต่างประเทศ : สิงหาคม 2563

การไปทำงานต่างประเทศของแรงงานไทย ณ **เดือนสิงหาคม 2563** มีแรงงานไทยที่ยังคงทำงานในต่างประเทศทั้งสิ้น 120,194 คน โดยประเทศที่แรงงานไทยไปทำงานมากที่สุด 3 อันดับแรก คือ ไต้หวัน อิสราเอล และสาธารณรัฐเกาหลี สำหรับประเภทงานที่แรงงานไทยไปทำงานมากที่สุด คือ แรงงานทั่วไป แรงงานด้านการผลิต และแรงงานด้านการเกษตร



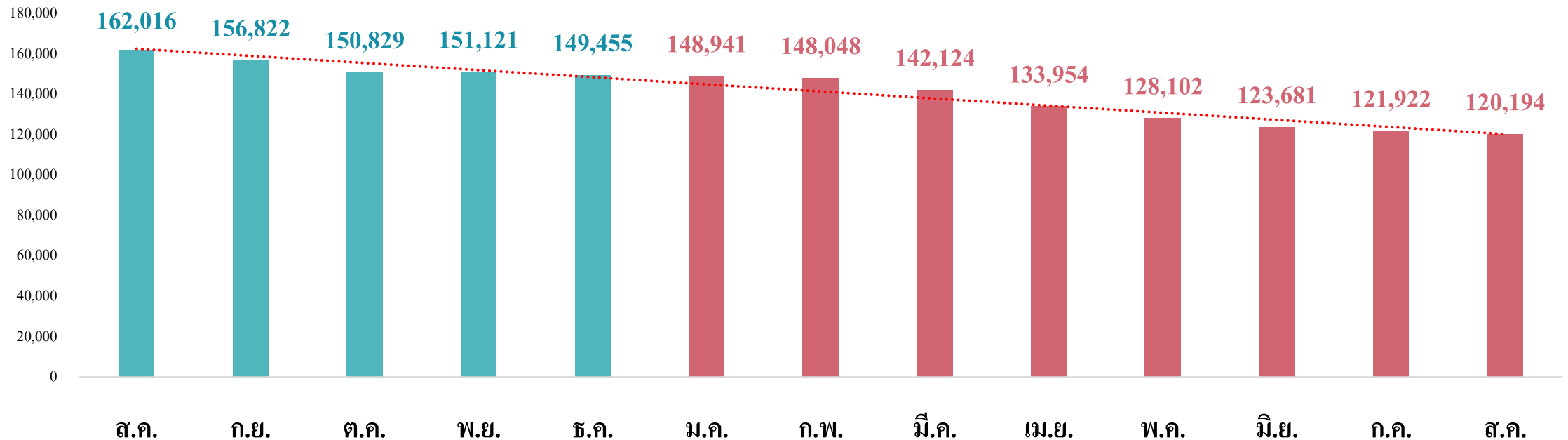
แรงงานไทยที่ยังคงทำงานในต่างประเทศ

ลดลงจากช่วงเดียวกันของปีก่อน จำนวน 38,214 คน หรือ **-25.81%**

ปี 2562

ปี 2563

หน่วย : คน



ที่มา : กองบริหารแรงงานไทยไปต่างประเทศ กรมการจัดหางาน



การไปทำงานต่างประเทศ : สิงหาคม 2563



5 อันดับประเทศที่แรงงานไทยยังคงทำงานมากที่สุด



ที่มา : กองบริหารแรงงานไทยไปต่างประเทศ กรมการจัดหางาน



การไปทำงานต่างประเทศ : สิงหาคม 2563

5 อันดับแรกของประเทศที่แรงงานไทยยังคงทำงานมากที่สุด จำแนกตามกลุ่มประเทศ

เอเชีย

1. ไต้หวัน
2. สาธารณรัฐเกาหลี
3. ญี่ปุ่น
4. มาเลเซีย
5. สิงคโปร์



ตะวันออกกลาง

1. อิสราเอล
2. สหรัฐอาหรับเอมิเรตส์
3. คูเวต
4. บาห์เรน
5. กาตาร์



ยุโรป

1. ฟินแลนด์
2. สวีเดน
3. ฮังการี
4. โปรตุเกส
5. รัสเซีย



อเมริกาเหนือ และใต้

1. แคนาดา
2. สหรัฐอเมริกา
3. เม็กซิโก, หมู่เกาะเติกส์และเคคอส, และบราซิล
4. โคลัมเบีย
5. มาเรียนาเหนือและหมู่เกาะเคแมน



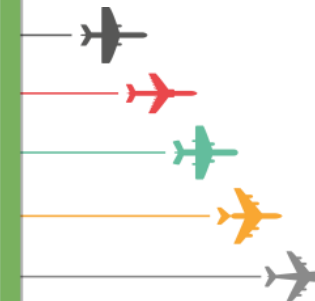
แอฟริกา

1. ซูดานใต้
2. แอฟริกาใต้
3. สาธารณรัฐเซเชลส์
4. โมร็อกโก
5. ไนจีเรียและโมซัมบิก



ออสเตรเลีย และโอเชียเนีย

1. นิวซีแลนด์
2. ปาปัว นิวกินี
3. ออสเตรเลีย
4. ฟิจิ





การทำงานของคนต่างด้าว : สิงหาคม 2563

คนต่างด้าวคงเหลือที่ทำงานในประเทศไทย ณ เดือนสิงหาคม 2563 มีจำนวน 2,382,306 คน โดยเป็นแรงงานต่างด้าว 3 สัญชาติ จำนวน 2,194,272 คน (ร้อยละ 92.11) คนต่างด้าวระดับฝีมือชำนาญการ จำนวน 146,137 คน (ร้อยละ 6.13) และชนกลุ่มน้อย/บุคคลพื้นที่สูง/ตลอดชีพ จำนวน 41,897 คน (ร้อยละ 1.76)

แรงงานต่างด้าว
2,382,306 คน



ระดับฝีมือชำนาญการ
146,137 คน



ชนกลุ่มน้อย/บุคคลพื้นที่สูง/
ตลอดชีพ 41,897 คน



แรงงานต่างด้าว 3 สัญชาติ
2,194,272 คน

ทั่วไป (นักลงทุน ช่างฝีมือ ผู้ชำนาญการ)

103,595 คน

BOI

42,542 คน

แรงงานกลุ่มพิสูจน์สัญชาติเดิม

2,111 คน

ได้รับอนุญาตให้เข้าทำงานตาม MOU

926,150 คน

ได้รับการผ่อนผันให้ทำงานตามมติคณะรัฐมนตรี

1,266,011 คน

1. ได้รับใบอนุญาตทำงานแล้ว 711,286 คน
2. อยู่ระหว่างดำเนินการ 554,725 คน





การทำงานของคนต่างด้าว : สิงหาคม 2563



คนต่างด้าวทำงานในประเทศไทย ณ เดือนสิงหาคม 2563

มีจำนวนทั้งสิ้น **2,382,306 คน** ลดลงจากช่วงเดียวกันของปีก่อน จำนวน 834,192 คน หรือ **-25.93%**

