



วารสาร

สถานการณ์ตลาดแรงงานภาคกลาง

ไตรมาสที่ 2 ปี 2563 (เมษายน-มิถุนายน)

Central Labour Market Situation, Quarter 2, 2020

- สาขาอุตสาหกรรมที่มีความต้องการแรงงานมาก ได้แก่
 - การขายปลีกยกเว้นยานยนต์และจักรยานยนต์
 - การบริการด้านอาหารและเครื่องดื่ม
 - การผลิตผลิตภัณฑ์อาหาร
 - อัตราการว่างงาน **ร้อยละ 2.13**



<http://doe.go.th/lmia>

ศูนย์บริหารข้อมูลตลาดแรงงาน
กองบริหารข้อมูลตลาดแรงงาน
ที่ กจ.32/2563 กบต. 5

บรรณารักษะ

สถานการณ์ตลาดแรงงานภาคกลาง ไตรมาสที่ 2 ปี 2563 (เมษายน-มิถุนายน) เป็นการนำเสนอภาพรวมสถานการณ์ในไตรมาสที่ 2 ปี 2563 ด้านความต้องการแรงงาน ผู้สมัครงาน และการบรรจุงาน การไปทำงานต่างประเทศ และการทำงานของคนต่างด้าว จากข้อมูลผลการให้บริการของกรมการจัดหางาน รวมทั้งข้อมูลที่เกี่ยวข้อง ประกอบด้วยข้อมูลด้านเศรษฐกิจ การลงทุน ภาวะการมีงานทำและการว่างงาน ใน 10 จังหวัดภาคกลาง ได้แก่ กรุงเทพมหานคร ชัยนาท นนทบุรี ปทุมธานี พระนครศรีอยุธยา ลพบุรี สมุทรปราการ สระบุรี สิงห์บุรี และอ่างทอง เพื่อเผยแพร่ประชาสัมพันธ์แก่หน่วยงานที่เกี่ยวข้อง และผู้ที่สนใจนำไปใช้ประโยชน์ต่อไป

หวังเป็นอย่างยิ่งว่า วารสารฉบับนี้จะเป็นประโยชน์ตามสมควร หากต้องการข้อมูลเพิ่มเติม หรือมีข้อเสนอแนะอื่นใด สามารถติดต่อได้ที่กองบริหารข้อมูลตลาดแรงงาน โทรศัพท์ 0-2245-1581 หรือ e-mail : lmi@doe.go.th คณะผู้จัดทำยินดีให้บริการและพร้อมที่จะรับข้อเสนอแนะ เพื่อนำไปพิจารณาปรับปรุงให้ดียิ่งขึ้นต่อไป

ศูนย์บริหารข้อมูลตลาดแรงงานภาคกลาง

สารบัญ

	หน้า
สรุปสาระสำคัญ	1
ภาวะเศรษฐกิจและการลงทุน	4
สถานการณ์ตลาดแรงงานภาคกลาง ไตรมาสที่ 2 ปี 2563 (เมษายน-มิถุนายน)	
• กำลังแรงงานและภาวะการมีงานทำ	7
• ภาวะตลาดแรงงาน	10
• การไปทำงานต่างประเทศ	14
• การทำงานของคนต่างด้าว	15

สรุปสถานการณ์ตลาดแรงงานภาคกลาง ไตรมาสที่ 2 ปี 2563 (เมษายน-มิถุนายน)

ภาวะเศรษฐกิจ

ภาวะธุรกิจภาคกลางในไตรมาสที่ 2 ปี 2563 หดตัวมากเมื่อเทียบกับระยะเดียวกันปีก่อน จากการแพร่ระบาดของ COVID-19 ทำให้กิจกรรมทางเศรษฐกิจบางส่วนหยุดชะงัก ในช่วงระยะเวลาหนึ่งซึ่งส่งผลให้รายได้และกำลังซื้อของผู้บริโภคลดลงด้วย โดยธุรกิจบริการและภาคการค้าได้รับผลกระทบมาก เนื่องจากมีช่วงเวลาที่ต้องปิดกิจการชั่วคราว และมีหลายกลุ่มที่พึ่งพาการท่องเที่ยวสูง ขณะที่ภาคการผลิตและภาคก่อสร้างหวั่นไหวหดตัวตามความต้องการซื้อที่ลดลง ส่งผลให้ผู้ประกอบการส่วนใหญ่ในทุกภาคธุรกิจจะชะลอการลงทุนในโครงการใหม่ออกไป รวมถึงพยายามบริหารจัดการสภาพคล่องด้วยการลดต้นทุนเป็นสำคัญ โดยส่วนหนึ่งต้องลดต้นทุนด้านแรงงานลงด้วย ในระยะต่อไปยังมีความเสี่ยงที่ต้องติดตามหลายด้าน ทั้งการชะลอตัวต่อเนื่องของเศรษฐกิจ รายได้ที่ลดลงของภาคครัวเรือน และการแข่งขันที่มีแนวโน้มรุนแรงขึ้นภาคการผลิตและการส่งออก ธุรกิจการผลิตหดตัวเมื่อเทียบกับระยะเดียวกันปีก่อน ตามความต้องการซื้อที่ชะลอตัวจากทั้งในและต่างประเทศ รวมถึงปัญหาด้านการขนส่งจากการล็อกดาวน์ของบางประเทศ ทำให้ไม่สามารถส่งออกได้แม้จะมีคำสั่งซื้อ รวมถึงเกิดปัญหาขาดแคลนวัตถุดิบที่ต้องนำเข้ามาใช้ในการผลิต (Supply chain disruption) โดยผู้ผลิตยานยนต์มียอดขายลดลงกว่าครึ่ง และต้องหยุดการผลิตชั่วคราวในเดือนเมษายน ผู้ผลิตเครื่องใช้ไฟฟ้ามีคำสั่งซื้อลดลงเช่นกัน รวมถึงไม่สามารถส่งออกไปยังประเทศที่ล็อกดาวน์ได้ด้วย อีกทั้งบางส่วนยังประสบปัญหาการนำเข้าชิ้นส่วนและหา supplier ทดแทนได้ยาก จึงต้องชะลอการผลิต สำหรับผู้ผลิตชิ้นส่วนอิเล็กทรอนิกส์ แม้ว่าบางรายจะได้รับผลบวกจากการผลิตทดแทนประเทศอื่นบ้าง แต่ยอดขายโดยรวมยังหดตัว โดยเฉพาะชิ้นส่วนที่ใช้ในยานยนต์ที่คำสั่งซื้อลดลงมาก ด้านผู้ผลิตอาหารและเครื่องดื่มได้รับผลกระทบแตกต่างกันไป โดยผู้ผลิตอาหารแช่แข็งและอาหารแปรรูปเติบโตได้จากความต้องการกักตุนสินค้าในต่างประเทศ แต่ผู้ผลิตอาหารและเครื่องดื่มที่มีช่องทางการขายหลักผ่านโรงแรมและร้านอาหาร มียอดขายลดลงมาก

ภาคการค้าและการบริโภค ธุรกิจการค้าหดตัวมากจากผลของการล็อกดาวน์กว่าสองเดือน และกำลังซื้อของผู้บริโภคที่ลดลง แม้ว่าสินค้าที่จำเป็นต่อการอุปโภคบริโภคในชีวิตประจำวันจะได้รับผลบวก จากการถูกจำกัดให้อยู่บ้าน และการกักตุนสินค้าในช่วงต้นไตรมาส แต่ผู้บริโภคจะเลือกใช้จ่ายเท่าที่จำเป็น ทำให้การบริโภคสินค้าฟุ่มเฟือยและสินค้าราคาสูงหดตัว ทั้งนี้ แม้หลายธุรกิจจะมี

ยอดขายผ่านช่องทางออนไลน์ปรับเปลี่ยนขึ้นมาก แต่สามารถชดเชยรายได้ได้เต็มได้เพียงส่วนน้อย หลังผ่อนคลายมาตรการล็อกดาวน์ในช่วง 1-2 สัปดาห์แรก ห้างสรรพสินค้าส่วนใหญ่มียอดขายปรับเพิ่มขึ้นจาก Pent-up demand แต่เป็นเพียงชั่วคราว ก่อนชะลอลงตามกำลังซื้อที่อ่อนแอ การลงทุนของภาคธุรกิจ แผนการลงทุนและเม็ดเงินลงทุนลดลงมากจากระยะเดียวกันปีก่อนในทุกภาคธุรกิจจากความไม่แน่นอนของภาวะเศรษฐกิจ โดยการลงทุนโครงการใหม่ที่วางแผนไว้ถูกชะลอออกไปเกือบทั้งหมด และแนวโน้มที่จะกลับมาลงทุนตามแผนขึ้นกับสถานการณ์ หลายบริษัทคาดว่าเร็วที่สุดคือในไตรมาสที่ 4 ของปี 2563 แต่สำหรับธุรกิจก่อสร้างหวั่นไหว โดยเฉพาะโครงการที่อยู่อาศัยแนวสูง ส่วนใหญ่จะเลื่อนการเปิดโครงการใหม่ออกไปจนถึงปลายปีหน้า เนื่องจากความต้องการซื้อมีแนวโน้มชะลอตัวต่อเนื่อง รวมถึงยังมีอุปทานคงค้างอยู่จำนวนมาก อย่างไรก็ตาม ธุรกิจโดยรวมยังมีการลงทุนที่เป็นโครงการต่อเนื่อง และการลงทุนเพื่อปรับปรุงหรือบำรุงรักษา รวมถึงการลงทุนใน Automation เพื่อลดต้นทุนในระยะยาวอยู่บ้าง ต้นทุนและราคาต้นทุนของธุรกิจทรงตัวจากระยะเดียวกันปีก่อน แม้ว่าต้นทุนการผลิตต่อหน่วยปรับเพิ่มขึ้นเล็กน้อย เนื่องจากใช้กำลังการผลิตน้อยลง ทำให้ Economy of scale ลดลงบ้าง อีกทั้งยังมีค่าใช้จ่ายเพิ่มขึ้นจากการเพิ่มมาตรการด้านสาธารณสุข อย่างไรก็ตาม ธุรกิจส่วนใหญ่พยายามปรับลดต้นทุนด้านอื่น ทั้งต้นทุนค่าแรง และค่าสาธารณูปโภค จึงทำให้ต้นทุนรวมยังทรงตัวได้ ทั้งนี้ ผู้ประกอบการส่วนใหญ่มองว่าการปรับขึ้นราคาในภาวะธุรกิจนี้ทำได้ยาก ทั้งจากกำลังซื้อที่ลดลง และการแข่งขันด้านราคาที่สูงขึ้น

การจ้างงานลดลงมากจากระยะเดียวกันปีก่อน แม้ธุรกิจส่วนใหญ่ยังคงการจ้างงานประจำไว้ แต่บางบริษัทมีโครงการ Early retire รวมถึงถ้ามีการลาออกจะไม่รับพนักงานมาทดแทน นอกจากนี้ ในภาคการผลิตหลายแห่งมีการลดจำนวนพนักงานสัญญาจ้างลง และในภาคบริการมีการปิดกิจการชั่วคราว ในระยะข้างหน้า การจ้างงานประจำมีแนวโน้มที่จะลดลง จากการที่ธุรกิจส่วนใหญ่ไม่มีแผนการจ้างงานเพิ่ม มีการใช้ Automation เพิ่มขึ้น ตลอดจนปรับรูปแบบการจ้างงานเป็นสัญญาจ้างมากขึ้นเพื่อเพิ่มความยืดหยุ่นในการบริหารจำนวนพนักงาน ทั้งนี้ รายได้ของแรงงานส่วนใหญ่ลดลงจากค่าล่วงเวลาและค่าคอมมิชชั่นที่หายไป อีกทั้งบางบริษัทขอความร่วมมือให้พนักงานลาโดยไม่รับเงินเดือน รวมถึงมีการใช้มาตรา 75 หรือเจรจาปลดเงินเดือนชั่วคราวด้วย

การลงทุน

การลงทุนในภาคกลางช่วงไตรมาสที่ 2 ของปี 2563 มีจำนวนโรงงานขออนุญาตประกอบกิจการใหม่ จำนวน 120 แห่ง ลดลงร้อยละ 32.58 เงินลงทุน 11,052.15 ล้านบาท เพิ่มขึ้นร้อยละ 23.21 และมีการจ้างงาน 3,174 คน ลดลงร้อยละ 30.79 จากช่วงเดียวกันของปีก่อน โดยจังหวัดสมุทรปราการ มีจำนวนโรงงานขอเปิดกิจการใหม่มากที่สุด อุตสาหกรรมที่มีโรงงานขออนุญาตเปิดกิจการใหม่มากที่สุด คือ อุตสาหกรรมเคมีภัณฑ์ ปิโตรเลียม กระดาษ การพิมพ์ ผลิตภัณฑ์ยางและพลาสติก มีโรงงาน จำนวน 33 แห่ง คิดเป็นร้อยละ 27.50 จากจำนวนโรงงานที่ขออนุญาตทั้งหมด เงินลงทุน 1,643.39 ล้านบาท และมีการจ้างงาน 758 คน เมื่อเปรียบเทียบกับช่วงเดียวกันของปีก่อน อุตสาหกรรมที่มีทั้งจำนวนโรงงาน เงินลงทุน และการจ้างงานลดลง ได้แก่ อุตสาหกรรมสิ่งทอ เครื่องแต่งกายผลิตหนังสัตว์ และผลิตภัณฑ์จากหนังสัตว์ อุตสาหกรรมเคมีภัณฑ์ ปิโตรเลียม กระดาษ การพิมพ์ ผลิตภัณฑ์ยางและพลาสติก และอุตสาหกรรมผลิตภัณฑ์โลหะ โลหะขั้นมูลฐาน เครื่องจักรเครื่องใช้ไฟฟ้า และยานพาหนะ พิจารณารายจังหวัด พบว่า จังหวัดสมุทรปราการ มีจำนวนโรงงานขออนุญาตเปิดกิจการใหม่มากที่สุด รองลงมา ได้แก่ จังหวัดพระนครศรีอยุธยา ปทุมธานี และสระบุรี ส่วนจังหวัดที่มีการจ้างงานมากที่สุด คือ จังหวัดสมุทรปราการ รองลงมาได้แก่ จังหวัดปทุมธานี สระบุรี พระนครศรีอยุธยา และนนทบุรี เมื่อเปรียบเทียบกับช่วงเดียวกันของปีก่อน จังหวัดที่มีจำนวนโรงงานลดลงมากที่สุด คือ จังหวัดปทุมธานี ส่วนจังหวัดที่มีจำนวนการจ้างงานลดลงมากที่สุด คือ จังหวัดนนทบุรี

ภาวะการมีงานทำและการว่างงาน

กำลังแรงงานรวมเพิ่มขึ้น ร้อยละ 0.30 จากช่วงเดียวกันของปีก่อน ผู้มีงานทำลดลง ร้อยละ 0.91 โดยอุตสาหกรรมที่มีผู้มีงานทำมากที่สุด คือ อุตสาหกรรมการผลิต รองลงมา การขายส่ง การขายปลีก และที่พักแรมและบริการด้านอาหาร ตามลำดับ ในขณะที่ผู้ว่างงานเพิ่มขึ้น ร้อยละ 74.68 อัตราการว่างงานอยู่ที่ร้อยละ 2.13 เพิ่มขึ้นจากช่วงเดียวกันของปีก่อน ซึ่งอยู่ที่ร้อยละ 1.22

ผู้มีงานทำ

ผู้มีงานทำ มีจำนวน 10,186,399 คน คิดเป็นร้อยละ 67.64 ของประชากรอายุ 15 ปีขึ้นไป เมื่อเปรียบเทียบกับช่วงเดียวกันของปีก่อนผู้มีงานทำลดลง ร้อยละ 0.91 โดยกรุงเทพมหานคร ผู้มีงานทำลดลงมากที่สุด ผู้มีงานทำในอุตสาหกรรมการผลิตมากที่สุด คิดเป็นร้อยละ 24.55 รองลงมา การขายส่ง การขายปลีก การซ่อมแซมยานยนต์และจักรยานยนต์ ร้อยละ 20.43 ที่พักแรมและบริการด้านอาหาร ร้อยละ 9.42 และการขนส่งและสถานที่เก็บสินค้า ร้อยละ 7.81 เมื่อเปรียบเทียบกับช่วงเดียวกันของปีก่อน เกษตรกรรม การป่าไม้และการประมง มีจำนวนผู้มีงานทำลดลงมากที่สุด พิจารณาประเภทอาชีพ พบว่า พนักงานบริการและพนักงานขายในร้านค้า

และตลาด มีจำนวนผู้มีงานทำมากที่สุด คิดเป็นร้อยละ 23.70 รองลงมา ผู้ปฏิบัติงานในโรงงานและเครื่องจักรและผู้ปฏิบัติงานด้านการประกอบ ร้อยละ 15.63 โดยเสมียน เจ้าหน้าที่ เป็นผู้มีงานทำที่มีจำนวนลดลงมากที่สุด ผู้มีงานทำส่วนใหญ่จบการศึกษาระดับอุดมศึกษา คิดเป็นร้อยละ 36.67 โดยจบการศึกษาระดับอุดมศึกษาสายวิชาการมากที่สุด คิดเป็นร้อยละ 74.71 จากผู้ที่จบการศึกษาระดับอุดมศึกษาทั้งหมด สำหรับสถานภาพการทำงาน เป็นลูกจ้างภาคเอกชนมากที่สุด คิดเป็นร้อยละ 59.15 เมื่อเปรียบเทียบกับช่วงเดียวกันของปีก่อน ลูกจ้างเอกชน นายจ้าง ลูกจ้างรัฐบาล ช่วยธุรกิจครัวเรือน และการรวมกลุ่ม มีจำนวนลดลง ส่วนชั่วโมงการทำงาน เป็นผู้ที่ทำงานระหว่าง 40-49 ชั่วโมงต่อสัปดาห์มากที่สุด คิดเป็นร้อยละ 61.16

การว่างงาน

ในช่วงไตรมาสที่ 2 ปี 2563 ผู้ว่างงาน มีจำนวน 222,221 คน เพิ่มขึ้นจากช่วงเดียวกันของปีก่อน ร้อยละ 74.68 โดยมีอัตราการว่างงานอยู่ที่ร้อยละ 2.13 เพิ่มขึ้นจากช่วงเดียวกันของปีก่อนซึ่งอยู่ที่ร้อยละ 1.22 เมื่อพิจารณาอัตราการว่างงานรายจังหวัด พบว่า จังหวัดปทุมธานี มีอัตราการว่างงานสูงสุด อยู่ที่ร้อยละ 4.03 รองลงมา จังหวัดอ่างทอง ร้อยละ 3.73 จังหวัดชัยนาท ร้อยละ 3.52 และจังหวัดสมุทรปราการ ร้อยละ 2.70 ตามลำดับ ส่วนจังหวัดที่มีอัตราการว่างงานต่ำสุด คือ จังหวัดสิงห์บุรี ร้อยละ 1.40

ความต้องการแรงงาน ผู้สมัครงาน และการบรรจบงาน

ความต้องการแรงงาน

ในไตรมาสที่ 2 ปี 2563 มีความต้องการแรงงาน จำนวน 46,860 อัตรา สาขาอุตสาหกรรมที่มีความต้องการแรงงานมาก คือ การขายปลีกยกเว้นยานยนต์และจักรยานยนต์ การบริการด้านอาหารและเครื่องดื่ม การผลิตผลิตภัณฑ์อาหาร การขายส่งยกเว้นยานยนต์และจักรยานยนต์ และการบริการรักษาความปลอดภัย และการสืบสวน ส่วนระดับการศึกษาภาคอุตสาหกรรมต้องการแรงงานที่จบการศึกษาระดับมัธยมศึกษามากที่สุด คิดเป็นร้อยละ 34.12 รองลงมา จบการศึกษาระดับ ปวช. ร้อยละ 16.01 และระดับปริญญาตรี ร้อยละ 15.78 โดยความต้องการแรงงานส่วนใหญ่ต้องการแรงงานที่มีอายุระหว่าง 18-24 ปี คิดเป็นร้อยละ 33.36 รองลงมา อายุระหว่าง 25-29 ปี ร้อยละ 29.76 และอายุระหว่าง 30-39 ปี ร้อยละ 26.18 สำหรับประเภทอาชีพ พบว่า พนักงานบริการ พนักงานขายในร้านค้าและตลาด มีความต้องการแรงงานมากที่สุด คิดเป็นร้อยละ 51.14 รองลงมา อาชีพงานพื้นฐาน ร้อยละ 15.12 และช่างเทคนิคและผู้ปฏิบัติงานที่เกี่ยวข้อง ร้อยละ 12.63

ผู้สมัครงาน

ผู้สมัครงาน มีจำนวน 23,362 คน เป็นชาย จำนวน 9,761 คน หญิง จำนวน 13,601 คน โดยจังหวัดที่มีผู้สมัครงานมาก คือ กรุงเทพมหานคร คิดเป็นร้อยละ 47.92 รองลงมา จังหวัดสมุทรปราการ ร้อยละ 14.14 และจังหวัดปทุมธานี ร้อยละ 7.45 ผู้สมัครงานจบการศึกษาระดับมัธยมศึกษามากที่สุด คิดเป็นร้อยละ 38.16 รองลงมา จบการศึกษาระดับปริญญาตรี ร้อยละ 25.00 และระดับประถมศึกษาและต่ำกว่า ร้อยละ 12.13 ในขณะที่ประเภทอาชีพ พบว่า อาชีพงานพื้นฐาน มีผู้สมัครงานมากที่สุด คิดเป็นร้อยละ 26.23 รองลงมา เสมียน เจ้าหน้าที่ ร้อยละ 23.43 และช่างเทคนิคต่าง ๆ ร้อยละ 17.53 ผู้สมัครงานส่วนใหญ่มีอายุระหว่าง 18-24 ปี ร้อยละ 32.01 รองลงมา อายุระหว่าง 30-39 ปี ร้อยละ 24.53 และอายุระหว่าง 40-49 ปี ร้อยละ 16.73

การบรรจงาน

ผู้สมัครงานได้รับการบรรจงาน จำนวน 12,852 คน สาขาอุตสาหกรรมที่มีการบรรจงานมาก 5 อันดับ ได้แก่ การขายปลีก ยกเว้นยานยนต์และจักรยานยนต์ การผลิตผลิตภัณฑ์อาหาร การขายส่ง ยกเว้นยานยนต์และจักรยานยนต์ การบริการด้านอาหารและเครื่องดื่ม และการผลิตผลิตภัณฑ์คอมพิวเตอร์อิเล็กทรอนิกส์ เมื่อเปรียบเทียบกับช่วงเดียวกันของปีก่อน การบรรจงานลดลง คิดเป็นร้อยละ 60.92 สำหรับประเภทอาชีพ พบว่า อาชีพงานพื้นฐาน มีการบรรจงานมากที่สุด คิดเป็นร้อยละ 34.86 รองลงมา ช่างเทคนิคและผู้ปฏิบัติงานที่เกี่ยวข้อง ร้อยละ 18.17 และเสมียนเจ้าหน้าที่ ร้อยละ 17.27 ส่วนระดับการศึกษา พบว่า ระดับมัธยมศึกษามีการบรรจงานมากที่สุด คิดเป็นร้อยละ 45.74 รองลงมา ระดับปริญญาตรี ร้อยละ 15.12 และระดับ ปวช. ร้อยละ 13.11 เป็นการบรรจงานผู้ที่มีอายุระหว่าง 15-17 ปี มากที่สุด คิดเป็นร้อยละ 33.40 รองลงมา อายุระหว่าง 25-29 ปี ร้อยละ 25.51 และอายุระหว่าง 18-24 ปี ร้อยละ 16.00 ตามลำดับ

การไปทำงานต่างประเทศ

ในช่วงไตรมาสที่ 2 ของปี 2563 แรงงานไทยที่ได้รับอนุญาตให้เดินทางไปทำงานต่างประเทศ มีจำนวน 120 คน เป็นชาย 81 คน หญิง 39 คน โดยมีภูมิลำเนาอยู่ในจังหวัดนนทบุรีมากที่สุด คิดเป็นร้อยละ 34.17 รองลงมา กรุงเทพมหานคร ร้อยละ 30.83 และจังหวัดสมุทรปราการ ร้อยละ 10.83 เมื่อเปรียบเทียบกับช่วงเดียวกัน

ของปีก่อน แรงงานไทยที่เดินทางไปทำงานต่างประเทศลดลง ร้อยละ 94.95 เมื่อพิจารณาประเภทการเดินทาง พบว่า จะเดินทางไปทำงานในลักษณะนายจ้างพาลูกจ้างไปทำงานมากที่สุด รองลงมา บริษัทจัดหางานจัดส่ง แจ้งการเดินทางด้วยตนเอง และกรมการจัดหางานจัดส่ง เมื่อพิจารณาระดับการศึกษา พบว่า แรงงานไทยที่ได้รับอนุญาตให้เดินทางไปทำงานต่างประเทศเป็นผู้ที่จบการศึกษาระดับปริญญาตรีขึ้นไปมากที่สุด คิดเป็นร้อยละ 40.83 รองลงมา จบการศึกษาระดับ ปวช./ปวส./ปวท./อนุปริญญา ร้อยละ 30.00 ระดับมัธยมศึกษา ร้อยละ 20.00 และระดับประถมศึกษา ร้อยละ 9.17 โดยประเทศที่มีแรงงานไทยเดินทางไปทำงาน 10 อันดับแรก ได้แก่ ลาว ฮองกง สาธารณรัฐเกาหลี อังการี ไต้หวัน ญี่ปุ่น สิงคโปร์ เวียดนาม บาห์เรน และสหรัฐอาหรับเอมิเรตส์ ตามลำดับ ส่วนประเภทอาชีพที่แรงงานไทยเดินทางไปทำงาน ได้แก่ ช่างเทคนิค ผู้ช่วยงานบ้าน วิศวกร คนงานทั่วไป และผู้จัดการทั่วไป

การดำเนินงานขอคนต่างด้าว

คนต่างด้าวที่ได้รับอนุญาตให้ทำงานใหม่ใน 10 จังหวัดภาคกลาง ไตรมาสที่ 2 ของปี 2563 มีจำนวนทั้งสิ้น 4,302 คน จำแนกเป็นประเภทชั่วคราว คิดเป็นร้อยละ 75.92 ส่งเสริมการลงทุน ร้อยละ 22.38 และตามมาตรา 13 (เฉพาะชนกลุ่มน้อย) ร้อยละ 1.70 โดยสัญญาชาติจีนได้รับอนุญาตให้ทำงานใหม่มากที่สุด คิดเป็นร้อยละ 24.31 รองลงมา ได้แก่ สัญชาติญี่ปุ่น ร้อยละ 20.99 สัญชาติฟิลิปปินส์ ร้อยละ 8.93 และสัญชาติอินเดีย ร้อยละ 7.09 สำหรับตำแหน่งงานที่ได้รับอนุญาตให้ทำงานใหม่มากที่สุด คือ ผู้จัดการ คิดเป็นร้อยละ 48.88 ส่วนสาขาอาชีพที่คนต่างด้าวได้รับอนุญาตให้ทำงานใหม่มากที่สุด 5 อันดับ ได้แก่ ผู้จัดการฝ่ายอื่น ๆ ที่มีได้จัดประเภทไว้ ผู้จัดการฝ่ายบริหารทั่วไป ผู้จัดการฝ่ายการตลาด อาจารย์ระดับอาชีวศึกษา และช่างประกอบเครื่องจักรกล เมื่อพิจารณาระดับการศึกษาของคนต่างด้าวที่ได้รับอนุญาตให้ทำงานใหม่ พบว่า เป็นผู้จบการศึกษาระดับปริญญาตรีมากที่สุด คิดเป็นร้อยละ 56.76 ส่วนจังหวัดที่มีการอนุญาตให้คนต่างด้าวทำงานใหม่มากที่สุด คือ กรุงเทพมหานคร คิดเป็นร้อยละ 74.80 เมื่อเปรียบเทียบกับช่วงเดียวกันของปีก่อน คนต่างด้าวที่ได้รับอนุญาตให้ทำงานใหม่ลดลง ร้อยละ 72.01 โดยลดลงทั้งประเภทชั่วคราว ประเภทส่งเสริมการลงทุน และมาตรา 13 (เฉพาะชนกลุ่มน้อย)

ภาวะเศรษฐกิจและการลงทุน ไตรมาสที่ 2 ปี 2563 (เมษายน-มิถุนายน)

ภาวะเศรษฐกิจ

เศรษฐกิจไทยในไตรมาสที่สองของปี 2563 จากรายงานของสำนักงานพัฒนาการเศรษฐกิจและสังคมแห่งชาติ ปรับตัวลดลงร้อยละ 12.2 ต่อเนื่องจากการลดลงร้อยละ 2.0 ในไตรมาสก่อนหน้า และเมื่อปรับผลของฤดูกาลออกแล้ว เศรษฐกิจไทยในไตรมาสที่ 2 ของปี 2563 ลดลงจากไตรมาสแรกของปี 2563 ร้อยละ 9.7 รวมครั้งแรกของปี 2563 เศรษฐกิจไทยปรับตัวลดลงร้อยละ 6.9

ด้านการใช้จ่าย การระบาดของโรคโควิด 19 ทั้งในและต่างประเทศส่งผลให้การส่งออกสินค้า และบริการ การบริโภคและการลงทุนภาคเอกชนปรับตัวลดลง ขณะที่การใช้จ่ายและการลงทุนภาครัฐขยายตัว สนับสนุนเศรษฐกิจ การบริโภคภาคเอกชน ปรับตัวลดลงร้อยละ 6.6 เทียบกับการขยายตัวร้อยละ 2.7 ในไตรมาสก่อนหน้า สอดคล้องกับการลดลงของฐานรายได้ในระบบเศรษฐกิจ และการเปลี่ยนแปลงพฤติกรรมของผู้บริโภค ในช่วงการระบาดของโรคโควิด 19 และการดำเนินมาตรการควบคุมและป้องกันการระบาดของภาครัฐ ซึ่งทำให้การบริโภคภาคเอกชนลดลงทั้งในหมวดสินค้าคงทน กึ่งคงทน และหมวดบริการ สอดคล้องกับการลดลงของการใช้จ่ายในกลุ่มสินค้าและบริการสำคัญ ๆ เช่น การซื้อยานยนต์ (ลดลงร้อยละ 43.0) การใช้จ่ายเกี่ยวกับเสื้อผ้าและรองเท้า (ลดลงร้อยละ 21.4) การใช้จ่ายในร้านอาหารและโรงแรม (ลดลงร้อยละ 45.8) การใช้จ่ายซื้อสินค้าเครื่องใช้ไฟฟ้าเพิ่มขึ้นร้อยละ 17.1) อย่างไรก็ดี การใช้จ่ายเพื่อค่าน้ำและค่าไฟฟ้าเพิ่มขึ้นร้อยละ 3.8 การใช้จ่ายเพื่อการอุปโภคของรัฐบาลเพิ่มขึ้นร้อยละ 1.4 เทียบกับการปรับตัวลดลงร้อยละ 2.8 ในไตรมาสก่อนหน้า อัตราการเบิกจ่ายงบประมาณรายจ่ายรวมในไตรมาสนี้อยู่ที่ร้อยละ 22.3 (สูงกว่าอัตราเบิกจ่ายร้อยละ 19.7 ในไตรมาสเดียวกันของปีก่อน) รวมครั้งแรกของปี 2563 การบริโภคภาคเอกชนลดลงร้อยละ 2.1 และการใช้จ่ายเพื่อการอุปโภคของรัฐบาลลดลงร้อยละ 0.7 การลงทุนรวมปรับตัวลดลงร้อยละ 8.0 เทียบกับการลดลงร้อยละ 6.5 ในไตรมาสก่อนหน้า โดยการลงทุนภาคเอกชนปรับตัวลดลงร้อยละ 15.0 ต่อเนื่องจากการลดลงร้อยละ 5.4 ในไตรมาสก่อนหน้า เป็นผลจากการลดลงของการลงทุนในเครื่องมือ เครื่องจักร และการลงทุนในสิ่งก่อสร้าง ร้อยละ 18.4 และร้อยละ 2.1 ตามลำดับ และการลงทุนภาครัฐเพิ่มขึ้นร้อยละ 12.5 เทียบกับการปรับตัวลดลงร้อยละ 9.3 ในไตรมาสก่อนหน้า เป็นผลจากการลงทุนรัฐบาลเพิ่มขึ้นร้อยละ 21.0 ในขณะที่การลงทุนรัฐวิสาหกิจลดลงร้อยละ 0.8 สำหรับอัตราการเบิกจ่ายงบประมาณรายจ่ายลงทุนในไตรมาสนี้อยู่ที่ร้อยละ 17.9 เทียบกับอัตราเบิกจ่ายร้อยละ 10.8 ในไตรมาสก่อนหน้า และร้อยละ 16.8 ในช่วงเดียวกันของปีก่อน รวมครั้งแรกของปี 2563 การลงทุนรวม

ลดลงร้อยละ 7.2 โดยการลงทุนภาคเอกชน ลดลงร้อยละ 10.2 ขณะที่การลงทุนภาครัฐเพิ่มขึ้นร้อยละ 1.2

ในขณะที่ธนาคารแห่งประเทศไทย รายงานภาวะธุรกิจภาคกลางในไตรมาสที่ 2 ปี 2563 หดตัวมาก เมื่อเทียบกับระยะเดียวกันปีก่อน จากการแพร่ระบาดของ COVID-19 ทำให้กิจกรรมทางเศรษฐกิจบางส่วนหยุดชะงัก ในช่วงระยะเวลาหนึ่ง ซึ่งส่งผลให้รายได้และกำลังซื้อของผู้บริโภคลดลงด้วย โดยธุรกิจภาคบริการและภาคการค้าได้รับผลกระทบมาก เนื่องจากมีช่วงเวลาที่ต้องปิดกิจการชั่วคราว และมีหลายกลุ่มที่พึ่งพาการท่องเที่ยวสูง ขณะที่ภาคการผลิตและภาคก่อสร้างหวั่นไหวตามความต้องการซื้อที่ลดลง ส่งผลให้ผู้ประกอบการส่วนใหญ่ในทุกภาคธุรกิจชะลอการลงทุนในโครงการใหม่ออกไป รวมถึงพยายามบริหารจัดการสภาพคล่องด้วยการลดต้นทุนเป็นสำคัญ โดยส่วนหนึ่งต้องลดต้นทุนด้านแรงงานลงด้วย ในระยะต่อไปยังมีความเสี่ยงที่ต้องติดตามหลายด้าน ทั้งการชะลอตัวต่อเนื่องของเศรษฐกิจ รายได้ที่ลดลงของภาครัฐเร็ว และการแข่งขันที่มีแนวโน้มรุนแรงขึ้น ภาคการผลิตและการส่งออก ธุรกิจการผลิตหดตัวเมื่อเทียบกับระยะเดียวกันปีก่อน ตามความต้องการซื้อที่ชะลอตัวจากทั้งในและต่างประเทศ รวมถึงปัญหาด้านการขนส่งจากการล็อกดาวน์ของบางประเทศ ทำให้ไม่สามารถส่งออกได้แม้จะมีคำสั่งซื้อ รวมถึงเกิดปัญหาขาดแคลนวัตถุดิบที่ต้องนำเข้ามาใช้ในการผลิต (Supply chain disruption) โดยผู้ผลิตยานยนต์มียอดขายลดลงกว่าครึ่ง และต้องหยุดการผลิตชั่วคราวในเดือนเมษายน ผู้ผลิตเครื่องใช้ไฟฟ้ามีคำสั่งซื้อลดลงเช่นกัน รวมถึงไม่สามารถส่งออกไปยังประเทศที่ล็อกดาวน์ได้ด้วย อีกทั้งบางส่วนยังประสบปัญหาการนำเข้าชิ้นส่วนและหา supplier ทดแทนได้ยาก จึงต้องชะลอการผลิต สำหรับผู้ผลิตชิ้นส่วนอิเล็กทรอนิกส์ แม้ว่าบางรายจะได้รับผลบวกจากการผลิต ทดแทนประเทศอื่นบ้าง แต่ยอดขายโดยรวมยังหดตัว โดยเฉพาะชิ้นส่วนที่ใช้ในยานยนต์ที่คำสั่งซื้อลดลงมาก ด้านผู้ผลิตอาหารและเครื่องดื่มได้รับผลกระทบแตกต่างกันไป โดยผู้ผลิตอาหารแช่แข็งและอาหารแปรรูปเติบโตได้จากความต้องการกักตุนสินค้าในต่างประเทศ แต่ผู้ผลิตอาหารและเครื่องดื่มมีช่องทางการขายหลักผ่านโรงแรมและร้านอาหารมียอดขายลดลงมาก ภาคก่อสร้างหวั่นไหวและก่อสร้าง ธุรกิจอสังหาริมทรัพย์หดตัวมากจากระยะเดียวกันปีก่อน เนื่องจากลูกค้าชะลอการตัดสินใจซื้อ โดยเฉพาะกลุ่มที่ซื้อเพื่อลงทุน รวมถึงจำนวนคนมาเดินชมโครงการลดลงมาก ทั้งนี้ เริ่มเห็นการทิ้งตัวบ้าง ส่วนหนึ่งเนื่องจากสถาบันการเงินระมัดระวังในการให้สินเชื่อมากขึ้น ยกเว้นในกลุ่มลูกค้าระดับกลาง-บน ที่วางเงินดาวน์ไว้เกินกว่าร้อยละ 20 ด้านธุรกิจอสังหาริมทรัพย์เพื่อเช่ามีรายได้ลดลงมาก จากการงด

หรือลดค่าเช่าให้แก่ร้านค้าในช่วงที่ต้องปิดกิจการ และมีร้านค้ารายเล็กที่ขอยกเลิกสัญญาเช่ามากขึ้น สำหรับธุรกิจก่อสร้างที่รับงานภาคเอกชนมีปริมาณงานลดลง เนื่องจากผู้ประกอบการชะลอการขยายโครงการเดิม และมีแผนเปิดโครงการใหม่ลดลงมาก อย่างไรก็ตามกลุ่มผู้รับเหมาที่รับงานภาครัฐยังมีรายได้ทรงตัว เนื่องจากยังมีงานใน Backlog และเริ่มเห็นงานประมูลใหม่ออกมาต่อเนื่อง ภาคบริการและการท่องเที่ยว ธุรกิจบริการที่เกี่ยวข้องเนื่องจากการท่องเที่ยวหดตัวมากเมื่อเทียบกับระยะเดียวกันปีก่อน เนื่องจากบางแห่งต้องปิดกิจการชั่วคราวตามมาตรการด้านสาธารณสุข โดยโรงแรมหลายแห่งเลือกปิดกิจการชั่วคราวต่อเนื่องตลอดไตรมาสนี้ เนื่องจากประเมินแล้วว่าอัตราการเข้าพัก (Occupancy rate) น่าจะยังต่ำกว่าร้อยละ 50 และไม่คุ้มทุน โดยเฉพาะกลุ่มที่เน้นนักท่องเที่ยวต่างชาติ เช่นเดียวกับร้านอาหารที่รายได้ลดลงมากในช่วงที่ต้องปิดกิจการชั่วคราว แม้บางส่วนปรับตัวไปขาย Delivery แต่ไม่สามารถชดเชยรายได้เดิมได้มากนัก หลังกลับมาเปิดในช่วงแรกพบว่าลูกค้ายังคงกลับมาใช้บริการไม่มาก ด้านธุรกิจขนส่งผู้โดยสารต้องหยุดให้บริการเต็มรูปแบบช่วงระยะเวลาหนึ่ง ทำให้ผู้ประกอบการรายย่อยจำนวนหนึ่งที่รับภาระต้นทุนไม่ไหวต้องปิดกิจการถาวร หลังจากการผ่อนคลายมาตรการล็อกดาวน์ การกลับมาเปิดให้บริการยังคงมีข้อจำกัดด้านสาธารณสุขทำให้รับผู้โดยสารได้ไม่เต็มที่ รวมถึงผู้โดยสารยังกลับมาเดินทางไม่มาก ส่งผลให้รายได้หดตัวต่อเนื่อง อย่างไรก็ตาม ธุรกิจรับฝากและขนส่งสินค้า ขยายตัวได้เล็กน้อย จากความต้องการใช้คลังสินค้าที่เพิ่มขึ้น ตามการเติบโตของธุรกิจ E-commerce

ภาคการค้าและการบริโภค ธุรกิจการค้าหดตัวมากจากผลของการล็อกดาวน์กว่าสองเดือน และกำลังซื้อของผู้บริโภคที่ลดลง แม้ว่าสินค้าที่จำเป็นต่อการอุปโภคบริโภคในชีวิตประจำวันจะได้รับผลบวก จากการถูกจำกัดให้อยู่บ้าน และการกักตุนสินค้าในช่วงต้นไตรมาส แต่ผู้บริโภคจะเลือกใช้จ่ายเท่าที่จำเป็น ทำให้การบริโภคสินค้าฟุ่มเฟือยและสินค้าราคาสูงหดตัว ทั้งนี้ แม้หลายธุรกิจจะมียอดขายผ่านช่องทางออนไลน์ปรับเปลี่ยนเพิ่มขึ้นมาก แต่สามารถชดเชยรายได้เดิมได้เพียงส่วนน้อย หลังผ่อนคลาย มาตรการล็อกดาวน์ในช่วง 1-2 สัปดาห์แรก ห้างสรรพสินค้าส่วนใหญ่มียอดขายปรับเปลี่ยนเพิ่มขึ้นจาก Pent-up demand แต่เป็นเพียงชั่วคราว ก่อนชะลอลงตามกำลังซื้อที่อ่อนแอ การลงทุนของภาคธุรกิจ แผนการลงทุนและเม็ดเงินลงทุนลดลงมากจากระยะเดียวกันปีก่อนในทุกภาคธุรกิจ จากความไม่แน่นอนของภาวะเศรษฐกิจ โดยการลงทุนโครงการใหม่ที่วางแผนไว้ถูกชะลอออกไปเกือบทั้งหมด และแนวโน้มที่จะกลับมาลงทุนตามแผนขึ้นกับสถานการณ์ หลายบริษัทคาดว่าเร็วที่สุดคือในไตรมาสที่ 4 ของปี 2563 แต่สำหรับธุรกิจอสังหาริมทรัพย์ โดยเฉพาะโครงการที่อยู่อาศัยแนวสูง ส่วนใหญ่จะเลื่อนการเปิดโครงการใหม่ออกไปจนถึงปลายปีหน้า เนื่องจากความต้องการซื้อมีแนวโน้มชะลอตัวต่อเนื่อง รวมถึงยังมีอุปทานคงค้างอยู่จำนวนมาก อย่างไรก็ตาม ธุรกิจโดยรวมยังมีการลงทุนที่เป็นโครงการต่อเนื่อง และการลงทุนเพื่อปรับปรุงหรือบำรุงรักษา รวมถึงการลงทุนใน Automation เพื่อลดต้นทุนในระยะยาวอยู่บ้าง ต้นทุนและราคาต้นทุนของธุรกิจหดตัวจากระยะเดียวกันปีก่อน แม้ว่าต้นทุน

การผลิตต่อหน่วยปรับเปลี่ยนเล็กน้อย เนื่องจากใช้กำลังการผลิตน้อยลง ทำให้ Economy of scale ลดลงบ้าง อีกทั้งยังมีค่าใช้จ่ายเพิ่มขึ้นจากการเพิ่มมาตรการด้านสาธารณสุข อย่างไรก็ตาม ธุรกิจส่วนใหญ่พยายามปรับลดต้นทุนด้านอื่น ทั้งต้นทุนค่าแรง และค่าสาธารณูปโภค จึงทำให้ต้นทุนรวมยังทรงตัวได้ ทั้งนี้ ผู้ประกอบการส่วนใหญ่มองว่าการปรับขึ้นราคาในภาวะธุรกิจนี้ทำได้ยาก ทั้งจากกำลังซื้อที่ลดลง และ การแข่งขันด้านราคาที่สูงขึ้น

การจ้างงานลดลงมากจากระยะเดียวกันปีก่อน แม้ธุรกิจส่วนใหญ่ยังคงการจ้างงานประจำไว้ แต่บางบริษัทมีโครงการ Early retire รวมถึงถ้ามีการลาออกจะไม่รับพนักงาน มาทดแทน นอกจากนี้ในภาคการผลิตหลายแห่งมีการลดจำนวนพนักงานสัญญาจ้างลง และในภาคบริการมีการปิดกิจการชั่วคราว ในระยะข้างหน้าการจ้างงานประจำมีแนวโน้มที่จะลดลง จากการที่ธุรกิจส่วนใหญ่ไม่มีแผนการจ้างงานเพิ่ม มีการใช้ Automation เพิ่มขึ้น ตลอดจนปรับรูปแบบการจ้างงานเป็นสัญญาจ้างมากขึ้นเพื่อเพิ่มความยืดหยุ่นในการบริหารจำนวนพนักงาน ทั้งนี้ รายได้ของแรงงานส่วนใหญ่ลดลงจากค่าล่วงเวลาและค่าคอมมิชชั่นที่หายไป อีกทั้งบางบริษัทขอความร่วมมือให้พนักงานลาโดยไม่รับเงินเดือน รวมถึงมีการใช้มาตรา 75 หรือเจรจาขอลดเงินเดือนชั่วคราวด้วย

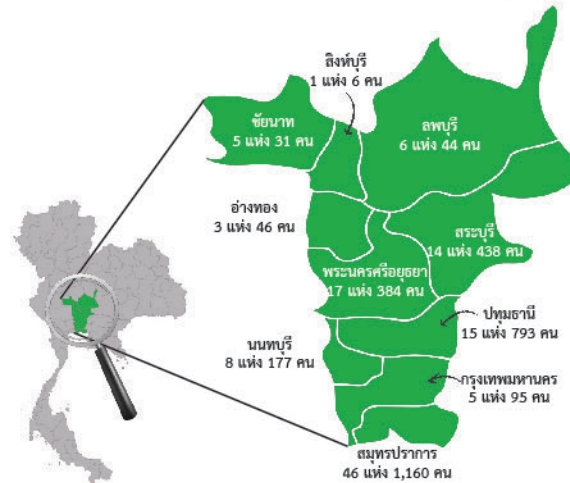
การลงทุน

ข้อมูลจากกรมโรงงานอุตสาหกรรม การลงทุนในภาคกลางช่วงไตรมาสที่ 2 ของ ปี 2563 มีจำนวนโรงงานขออนุญาตประกอบกิจการใหม่ จำนวน 120 แห่ง ลดลงร้อยละ 32.58 เงินลงทุน 11,052.15 ล้านบาท เพิ่มขึ้นร้อยละ 23.21 และมีการจ้างงาน 3,174 คน ลดลงร้อยละ 30.79 จากช่วงเดียวกันของปีก่อน โดยจังหวัดสมุทรปราการ มีจำนวนโรงงานขอเปิดกิจการใหม่มากที่สุด

เมื่อพิจารณาตามประเภทอุตสาหกรรม พบว่า อุตสาหกรรมเคมีภัณฑ์ ปิโตรเลียม กระจก การพิมพ์ ผลิตภัณฑ์ยางและพลาสติก มีโรงงานขออนุญาตเปิดกิจการใหม่มากที่สุด จำนวน 33 แห่ง คิดเป็นร้อยละ 27.50 จากจำนวนโรงงานที่ขออนุญาตทั้งหมด เงินลงทุน 1,643.39 ล้านบาท และมีการจ้างงาน 758 คน รองลงมา อุตสาหกรรมผลิตภัณฑ์โลหะ โลหะขั้นมูลฐาน เครื่องจักร เครื่องใช้ไฟฟ้า และยานพาหนะ มีโรงงาน จำนวน 28 แห่ง คิดเป็นร้อยละ 23.33 จากจำนวนโรงงานที่ขออนุญาตทั้งหมด เงินลงทุน 1,416.93 ล้านบาท การจ้างงาน 908 คน และอุตสาหกรรมอาหาร เครื่องดื่ม และผลิตภัณฑ์จากพืช มีโรงงาน จำนวน 14 แห่ง คิดเป็นร้อยละ 11.67 เงินลงทุน 1,714.17 ล้านบาท การจ้างงาน 578 คน เมื่อเปรียบเทียบกับช่วงเดียวกันของปีก่อน จำนวนโรงงานขออนุญาตประกอบกิจการใหม่ลดลง ร้อยละ 32.58 โดยประเภทอุตสาหกรรมที่มีทั้งจำนวนโรงงาน เงินลงทุน และการจ้างงานลดลง ได้แก่ อุตสาหกรรมสิ่งทอ เครื่องแต่งกาย ผลิตภัณฑ์หนังสัตว์ และผลิตภัณฑ์จากหนังสัตว์ อุตสาหกรรมเคมีภัณฑ์ ปิโตรเลียม กระจก การพิมพ์ ผลิตภัณฑ์ยางและพลาสติก และอุตสาหกรรมผลิตภัณฑ์โลหะ โลหะขั้นมูลฐาน เครื่องจักร เครื่องใช้ไฟฟ้า และยานพาหนะ

วารสารสถานการณ์ตลาดแรงงานภาคกลาง ไตรมาสที่ 2 ปี 2563 (เมษายน-มิถุนายน)

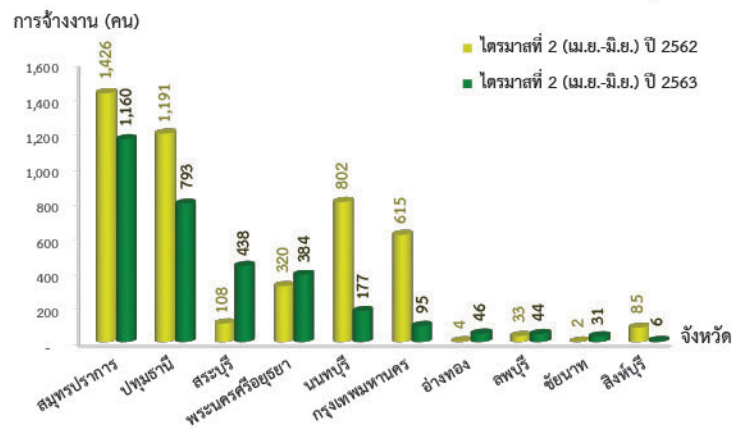
แผนภูมิที่ 1 แสดงจำนวนโรงงานและการจ้างงาน ไตรมาสที่ 2 (เมษายน-มิถุนายน) ปี 2563 จำแนกรายจังหวัด



พิจารณารายจังหวัด พบว่า จังหวัดสมุทรปราการ มีจำนวนโรงงานขออนุญาตเปิดกิจการใหม่มากที่สุด จำนวน 46 แห่ง คิดเป็นร้อยละ 38.33 รองลงมา ได้แก่ จังหวัดพระนครศรีอยุธยา จำนวน 17 แห่ง ร้อยละ 14.17 จังหวัดปทุมธานี จำนวน 15 แห่ง ร้อยละ 12.50 และจังหวัดสระบุรี จำนวน 14 แห่ง ร้อยละ 11.67 โดยจังหวัดที่มีการจ้างงานมากที่สุด คือ จังหวัดสมุทรปราการ รองลงมา ได้แก่ จังหวัดปทุมธานี สระบุรี พระนครศรีอยุธยา และนนทบุรี ตามลำดับ

เมื่อเปรียบเทียบกับช่วงเดียวกันของปีก่อน จังหวัดที่มีจำนวนโรงงานลดลงมากที่สุด คือ จังหวัดปทุมธานี รองลงมา ได้แก่ กรุงเทพมหานคร นนทบุรี สมุทรปราการ และสิงห์บุรี ตามลำดับ ส่วนจังหวัดที่มีจำนวนการจ้างงานลดลงมากที่สุด คือ จังหวัดนนทบุรี รองลงมา ได้แก่ กรุงเทพมหานคร ปทุมธานี สมุทรปราการ และสิงห์บุรี ตามลำดับ

แผนภูมิที่ 2 แสดงการจ้างงาน จำแนกรายจังหวัด เปรียบเทียบไตรมาสที่ 2 (เมษายน-มิถุนายน) ปี 2563 และ ปี 2562



ตารางที่ 1 แสดงการลงทุนใหม่ในอุตสาหกรรม จำแนกตามจำนวนโรงงาน จำนวนเงินลงทุน และการจ้างงาน ใน 10 จังหวัดภาคกลาง เปรียบเทียบไตรมาสที่ 2 (เม.ย.-มิ.ย.) ปี 2563 และ ปี 2562

อุตสาหกรรม	ไตรมาสที่ 2 ปี 2562 (เม.ย.-มิ.ย.)			ไตรมาสที่ 2 ปี 2563 (เม.ย.-มิ.ย.)		
	โรงงาน (แห่ง)	เงินลงทุน (ล้านบาท)	การจ้างงาน (คน)	โรงงาน (แห่ง)	เงินลงทุน (ล้านบาท)	การจ้างงาน (คน)
อาหาร เครื่องดื่ม และผลิตภัณฑ์จากพืช	32	1,003.17	559	14	1,714.17	578
สิ่งทอ เครื่องแต่งกาย ผลิตภัณฑ์สัตว์ และผลิตภัณฑ์จากหนังสัตว์	9	200.29	303	3	75.87	177
แปรรูปไม้ ผลิตภัณฑ์จากไม้ เครื่องเรือน เครื่องประดับในอาคาร และผลิตภัณฑ์โลหะ	16	265.46	286	9	440.05	277
เคมีภัณฑ์ ปิโตรเลียม กระดาษ การพิมพ์ ผลิตภัณฑ์ยางและพลาสติก	42	2,985.31	1,018	33	1,643.39	758
ผลิตภัณฑ์โลหะ โลหะขั้นมูลฐาน เครื่องจักร เครื่องใช้ไฟฟ้า และยานพาหนะ	56	3,771.22	1,988	28	1,416.93	908
การผลิตอื่น ๆ	23	744.49	432	33	5,761.74	476
รวมทั้งสิ้น	178	8,969.93	4,586	120	11,052.15	3,174

ที่มา : กรมโรงงานอุตสาหกรรม

สถานการณ์ตลาดแรงงานภาคกลาง

ไตรมาสที่ 2 ปี 2563 (เมษายน-มิถุนายน)

กำลังแรงงานและภาวะการมีงานทำ

ข้อมูลจากสำนักงานสถิติแห่งชาติ กำลังแรงงานรวมเพิ่มขึ้น ร้อยละ 0.30 จากช่วงเดียวกันของปีก่อน ผู้มีงานทำลดลง ร้อยละ 0.91 โดยอุตสาหกรรมที่มีผู้มีงานทำมาก คือ อุตสาหกรรมการผลิต รองลงมา การขายส่ง การขายปลีก และที่พักแรมและบริการด้านอาหาร ตามลำดับ ในขณะที่ผู้ว่างงานเพิ่มขึ้น ร้อยละ 74.68 อัตราการว่างงานอยู่ที่ร้อยละ 2.13 เพิ่มขึ้นจากช่วงเดียวกันของปีก่อน ซึ่งอยู่ที่ร้อยละ 1.22

ตารางที่ 2 จำนวนประชากร ใน 10 จังหวัดภาคกลาง จำแนกตามสถานภาพแรงงาน
เปรียบเทียบไตรมาสที่ 2 (เมษายน - มิถุนายน) ปี 2563 และ ปี 2562

สถานภาพแรงงาน	ไตรมาสที่ 2 (เมษายน - มิถุนายน)		การเปลี่ยนแปลง จากระยะเดียวกันของปีก่อน	
	ปี 2562	ปี 2563	จำนวน	(ร้อยละ)
1. ประชากรอายุ 15 ปีขึ้นไป	14,944,327	15,059,449	115,122	0.77
2. ผู้อยู่ในกำลังแรงงาน (กำลังแรงงานรวม)	10,420,419	10,452,110	31,691	0.30
2.1 ผู้มีงานทำ	10,280,164	10,186,399	-93,765	-0.91
2.2 ผู้ว่างงาน	127,217	222,221	95,004	74.68
2.3 ผู้ที่รอฤดูกาล	13,038	43,490	30,452	233.56
3. ผู้ไม่อยู่ในกำลังแรงงาน	4,523,908	4,607,339	83,431	1.84
4. อัตราการว่างงาน (ร้อยละ)	1.22	2.13	-	-

ที่มา : สำนักงานสถิติแห่งชาติ

หมายเหตุ : อัตราการว่างงาน = $\frac{\text{ผู้ว่างงาน} \times 100}{\text{ผู้อยู่ในกำลังแรงงาน}}$

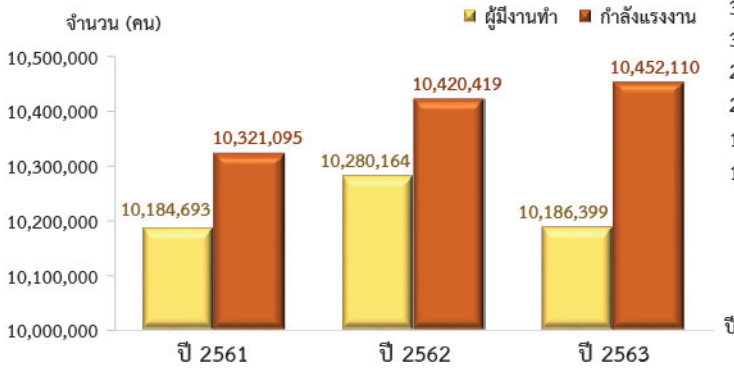
กำลังแรงงาน

ในไตรมาสที่ 2 ปี 2563 มีประชากรอายุ 15 ปีขึ้นไป จำนวน 15,059,449 คน กำลังแรงงานรวม 10,452,110 คน เมื่อเปรียบเทียบกับช่วงเดียวกันของปีก่อน ประชากรอายุ 15 ปีขึ้นไป เพิ่มขึ้นร้อยละ 0.77 กำลังแรงงานเพิ่มขึ้น ร้อยละ 0.30 สำหรับระดับการศึกษาของประชากรอายุ 15 ปีขึ้นไป พบว่า เป็นผู้ที่จบการศึกษาระดับอุดมศึกษามากที่สุด จำนวน 4,743,275 คน คิดเป็นร้อยละ 31.50 โดยเป็นผู้ที่จบระดับอุดมศึกษา สายวิชาการมากที่สุด ร้อยละ 73.46 จากผู้ที่จบการศึกษาระดับอุดมศึกษาทั้งหมด รองลงมา จบการศึกษาระดับประถมศึกษาและต่ำกว่า จำนวน 4,559,291 คน ร้อยละ 30.28

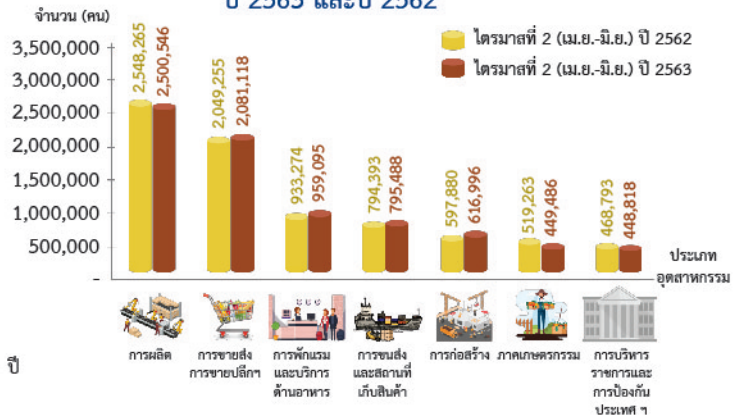
ระดับมัธยมศึกษาตอนปลาย จำนวน 3,005,369 คน ร้อยละ 19.96 ระดับมัธยมศึกษาตอนต้น จำนวน 2,628,291 คน ร้อยละ 17.45 เมื่อเปรียบเทียบกับช่วงเดียวกันของปีก่อน ประชากรอายุ 15 ปีขึ้นไป ที่จบการศึกษาระดับอุดมศึกษา มีจำนวนเพิ่มขึ้นมากที่สุด เมื่อพิจารณารายจังหวัด พบว่า กรุงเทพมหานคร มีประชากรอายุ 15 ปีขึ้นไปมากที่สุด คิดเป็นร้อยละ 50.77 รองลงมา จังหวัดสมุทรปราการ ร้อยละ 12.83 และจังหวัดนนทบุรี ร้อยละ 9.66 ทุกจังหวัดประชากรอายุ 15 ปีขึ้นไปเพิ่มขึ้น ส่วนกำลังแรงงานรวมเพิ่มขึ้นเกือบทุกจังหวัด ยกเว้น กรุงเทพมหานคร พระนครศรีอยุธยา สิงห์บุรี และอ่างทอง

วารสารสถานการณ์ตลาดแรงงานภาคกลาง ไตรมาสที่ 2 ปี 2563 (เมษายน-มิถุนายน)

**แผนภูมิที่ 3 แสดงกำลังแรงงาน และผู้มีงานทำ
เปรียบเทียบระหว่างไตรมาสที่ 2 (เมษายน – มิถุนายน)
ปี 2561 ถึงปี 2563**



**แผนภูมิที่ 4 แสดงอุตสาหกรรมที่มีผู้มีงานทำมาก
เปรียบเทียบไตรมาสที่ 2 (เมษายน – มิถุนายน)
ปี 2563 และปี 2562**



การมีงานทำ

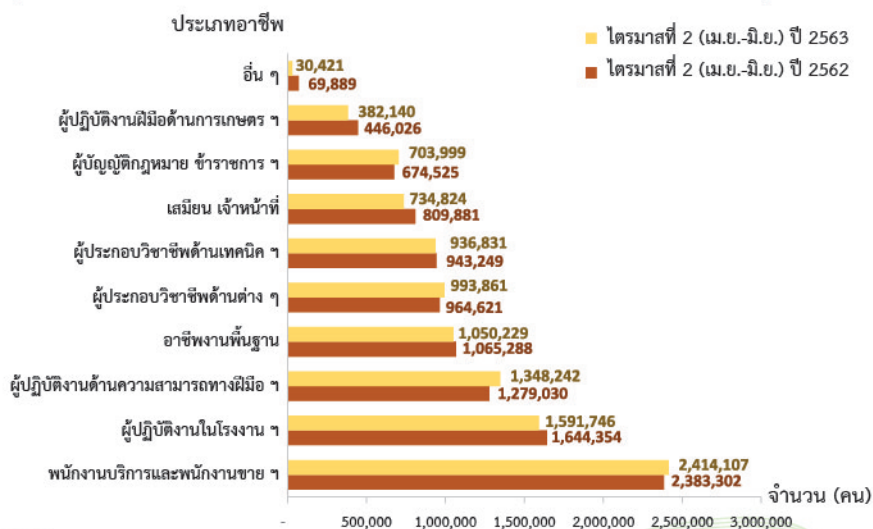
ผู้มีงานทำ มีจำนวน 10,280,164 คน คิดเป็นร้อยละ 68.79 ของประชากรอายุ 15 ปีขึ้นไป เมื่อพิจารณาจังหวัด พบว่า กรุงเทพมหานคร มีผู้มีงานทำมากที่สุด จำนวน 5,302,518 คน คิดเป็นร้อยละ 51.58 จากจำนวนผู้มีงานทำทั้งหมด รองลงมา จังหวัดสมุทรปราการ จำนวน 1,357,410 คน ร้อยละ 13.20 จังหวัดนนทบุรี จำนวน 940,245 คน ร้อยละ 9.15 จังหวัดปทุมธานี จำนวน 934,309 คน ร้อยละ 9.09 และจังหวัดพระนครศรีอยุธยา จำนวน 517,245 คน ร้อยละ 5.03 เมื่อเปรียบเทียบกับช่วงเดียวกันของปีก่อนผู้มีงานทำเพิ่มขึ้น ร้อยละ 0.94 กรุงเทพมหานคร ผู้มีงานทำเพิ่มขึ้นมากที่สุด

เมื่อพิจารณาประเภทอุตสาหกรรม พบว่า เป็นผู้มีงานทำในอุตสาหกรรมการผลิตมากที่สุด จำนวน 2,500,546 คน คิดเป็นร้อยละ 24.55 รองลงมา การขายส่ง การขายปลีก การซ่อมแซมยานยนต์และจักรยานยนต์ จำนวน 2,081,118 คน ร้อยละ 20.43 ที่พักแรมและบริการด้านอาหาร จำนวน 959,095 คน ร้อยละ 9.42 การขนส่งและสถานที่เก็บสินค้า จำนวน 795,488 คน ร้อยละ 7.81

และการก่อสร้าง จำนวน 616,996 คน ร้อยละ 6.06 เมื่อเปรียบเทียบกับช่วงเดียวกันของปีก่อน เกษตรกรรม การป่าไม้และการประมง มีจำนวนผู้มีงานทำลดลงมากที่สุด รองลงมา การบริหารและบริการสนับสนุน และการผลิต ตามลำดับ

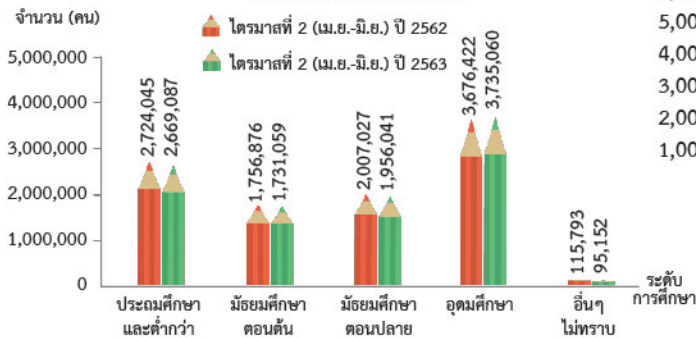
สำหรับประเภทอาชีพ พบว่า พนักงานบริการและพนักงานขายในร้านค้าและตลาด มีจำนวนผู้มีงานทำมากที่สุด จำนวน 2,414,107 คน คิดเป็นร้อยละ 23.70 รองลงมา ผู้ปฏิบัติงานในโรงงานและเครื่องจักรและผู้ปฏิบัติงานด้านการประกอบ จำนวน 1,591,746 คน ร้อยละ 15.63 ผู้ปฏิบัติงานด้านความสามารถทางฝีมือและธุรกิจการค้าที่เกี่ยวข้อง จำนวน 1,348,242 คน ร้อยละ 13.24 อาชีพขั้นพื้นฐานต่าง ๆ ด้านการขายและการให้บริการ จำนวน 1,050,229 คน ร้อยละ 10.31 และผู้ประกอบการวิชาชีพด้านต่าง ๆ จำนวน 993,861 คน ร้อยละ 9.76 โดยเสมียน เจ้าหน้าที่ เป็นผู้มีงานทำที่มีจำนวนลดลงมากที่สุด

แผนภูมิที่ 5 แสดงผู้มีงานทำ จำแนกตามประเภทอาชีพ เปรียบเทียบไตรมาสที่ 2 (เมษายน-มิถุนายน) ปี 2563 และปี 2562



เมื่อพิจารณาระดับการศึกษาของผู้มีงานทำ พบว่า ผู้มีงานทำส่วนใหญ่จบการศึกษาระดับอุดมศึกษา จำนวน 3,735,060 คน คิดเป็นร้อยละ 36.67 โดยจบการศึกษาระดับอุดมศึกษาสายวิชาการมากที่สุด คิดเป็นร้อยละ 74.71 จากผู้ที่จบการศึกษาระดับอุดมศึกษาทั้งหมด รองลงมา ระดับประถมศึกษาและต่ำกว่า จำนวน 2,669,087 คน ร้อยละ 26.20 ระดับมัธยมศึกษาตอนปลาย จำนวน 1,956,041 คน ร้อยละ 19.20 และระดับมัธยมศึกษาตอนต้น จำนวน 1,731,059 คน ร้อยละ 16.99 ตามลำดับ เมื่อเปรียบเทียบกับช่วงเดียวกันของปีก่อน ผู้มีงานทำที่จบการศึกษาระดับประถมศึกษาและต่ำกว่า ระดับมัธยมศึกษาตอนปลาย และระดับมัธยมศึกษาตอนต้น มีจำนวนลดลง ส่วนผู้มีงานทำที่จบการศึกษาระดับอุดมศึกษา มีจำนวนเพิ่มขึ้น

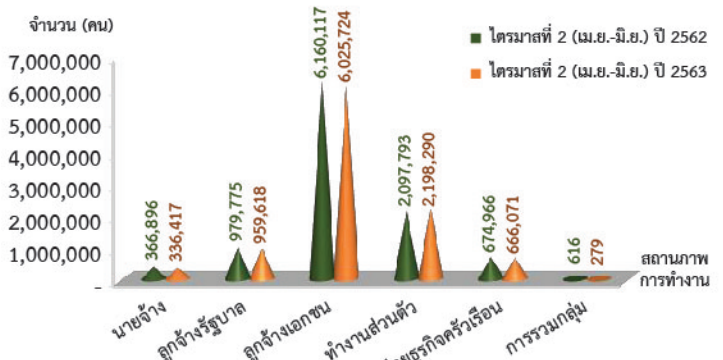
แผนภูมิที่ 6 แสดงผู้มีงานทำ จำแนกตามระดับการศึกษา เปรียบเทียบไตรมาสที่ 2 (เมษายน-มิถุนายน) ปี 2563 และปี 2562



สำหรับสถานภาพการทำงาน เป็นลูกจ้างภาคเอกชนมากที่สุด จำนวน 6,025,724 คน คิดเป็นร้อยละ 59.15 รองลงมา ทำงานส่วนตัว จำนวน 2,198,290 คน ร้อยละ 21.58 เป็นลูกจ้างรัฐบาล จำนวน 959,618 คน ร้อยละ 9.42 ช่วยธุรกิจในครัวเรือน จำนวน 666,071 คน ร้อยละ 6.54 และเป็นนายจ้าง จำนวน 336,417 คน ร้อยละ 3.30 และการรวมกลุ่ม 279 คน ร้อยละ 0.00 เมื่อเปรียบเทียบกับช่วงเดียวกันของปีก่อน ลูกจ้างเอกชน นายจ้าง ลูกจ้างรัฐบาล

ช่วยธุรกิจครัวเรือน และการรวมกลุ่ม มีจำนวนลดลง เมื่อพิจารณาชั่วโมงการทำงาน ปรากฏว่า เป็นผู้ที่ทำงานระหว่าง 40-49 ชั่วโมงต่อสัปดาห์มากที่สุด จำนวน 6,229,613 คน คิดเป็นร้อยละ 61.16 รองลงมา ทำงาน 50 ชั่วโมงขึ้นไปต่อสัปดาห์ จำนวน 1,181,338 คน ร้อยละ 11.60 ทำงานระหว่าง 35-39 ชั่วโมงต่อสัปดาห์ จำนวน 845,788 คน ร้อยละ 8.30 และไม่มีชั่วโมงการทำงาน จำนวน 738,381 คน ร้อยละ 7.25 ตามลำดับ เมื่อเปรียบเทียบกับช่วงเดียวกันของปีก่อน ผู้มีงานทำระหว่าง 40-49 ชั่วโมงต่อสัปดาห์ มีจำนวนลดลงมากที่สุด รองลงมา ผู้ที่ทำงานระหว่าง 50 ชั่วโมงขึ้นไปต่อสัปดาห์

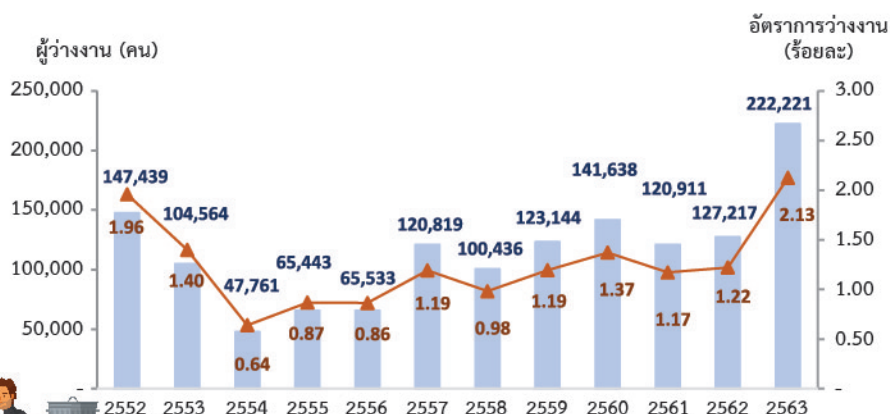
แผนภูมิที่ 7 แสดงผู้มีงานทำ จำแนกตามสถานภาพการทำงาน เปรียบเทียบไตรมาสที่ 2 (เมษายน-มิถุนายน) ปี 2563 และปี 2562



การว่างงาน

ในช่วงไตรมาสที่ 2 ปี 2563 ผู้ว่างงาน มีจำนวน 222,221 คน เพิ่มขึ้นจากช่วงเดียวกันของปีก่อน ร้อยละ 74.68 โดยมีอัตราการว่างงานอยู่ที่ร้อยละ 2.13 เพิ่มขึ้นจากช่วงเดียวกันของปีก่อนซึ่งอยู่ที่ร้อยละ 1.22 เมื่อพิจารณาอัตราการว่างงานรายจังหวัด พบว่า จังหวัดปทุมธานี มีอัตราการว่างงานสูงสุด อยู่ที่ร้อยละ 4.03 รองลงมา จังหวัดอ่างทอง ร้อยละ 3.73 จังหวัดชัยนาท ร้อยละ 3.52 และจังหวัดสมุทรปราการ ร้อยละ 2.70 ตามลำดับ ส่วนจังหวัดที่มีอัตราการว่างงานต่ำสุด คือ จังหวัดสิงห์บุรี ร้อยละ 1.40

แผนภูมิที่ 8 แสดงอัตราการว่างงาน เปรียบเทียบระหว่างไตรมาสที่ 2 (เมษายน-มิถุนายน) ปี 2552 - ปี 2563



ภาวะตลาดแรงงาน

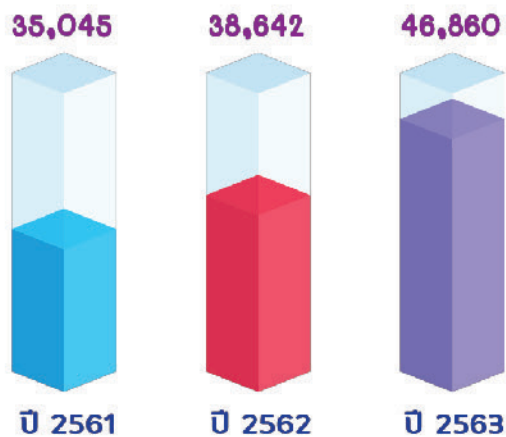
ความต้องการแรงงาน

ข้อมูลการให้บริการจัดหางานของกรมการจัดหางาน สถานการณ์ตลาดแรงงานใน 10 จังหวัดภาคกลาง โดยภาพรวมใน ไตรมาสที่ 2 ปี 2563 มีความต้องการแรงงาน จำนวน 46,860 อัตรา สาขาอุตสาหกรรมที่มีความต้องการแรงงานมาก คือ การขายปลีก

ยกเว้นยานยนต์และจักรยานยนต์ การบริการด้านอาหารและเครื่องดื่ม การผลิตผลิตภัณฑ์อาหาร การขายส่งยกเว้นยานยนต์และจักรยานยนต์ และการบริการรักษาความปลอดภัยและการสืบสวน

แผนภูมิที่ 9 แสดงความต้องการแรงงาน เปรียบเทียบไตรมาสที่ 2 (เมษายน-มิถุนายน) ปี 2561 ถึง ปี 2563

จำนวน (คน)



อุตสาหกรรมที่มีความต้องการแรงงานมากที่สุด คือ การขายส่ง และการขายปลีก ๆ มีความต้องการแรงงาน จำนวน 24,969 อัตรา คิดเป็นร้อยละ 53.28 รองลงมา อุตสาหกรรมการผลิต จำนวน 9,526 อัตรา ร้อยละ 20.33 ที่פקแรมและบริการด้านอาหาร จำนวน 3,108 อัตรา ร้อยละ 6.63 กิจกรรมทางวิชาชีพ วิทยาศาสตร์ และวิชาการ จำนวน 2,473 อัตรา ร้อยละ 5.28 และการขนส่ง และสถานที่เก็บสินค้า จำนวน 1,557 อัตรา ร้อยละ 3.32 เมื่อเปรียบเทียบกับช่วงเดียวกันของปีก่อน ความต้องการแรงงานโดยรวมเพิ่มขึ้น คิดเป็นร้อยละ 21.27 สำหรับสาขาอุตสาหกรรมที่มีความต้องการแรงงานมาก 5 อันดับ ได้แก่ การขายปลีกยกเว้นยานยนต์และจักรยานยนต์ การบริการด้านอาหารและเครื่องดื่ม การผลิตผลิตภัณฑ์อาหาร การขายส่งยกเว้นยานยนต์และจักรยานยนต์ และกิจกรรมบริการรักษาความปลอดภัยและการสืบสวน เมื่อเปรียบเทียบกับ

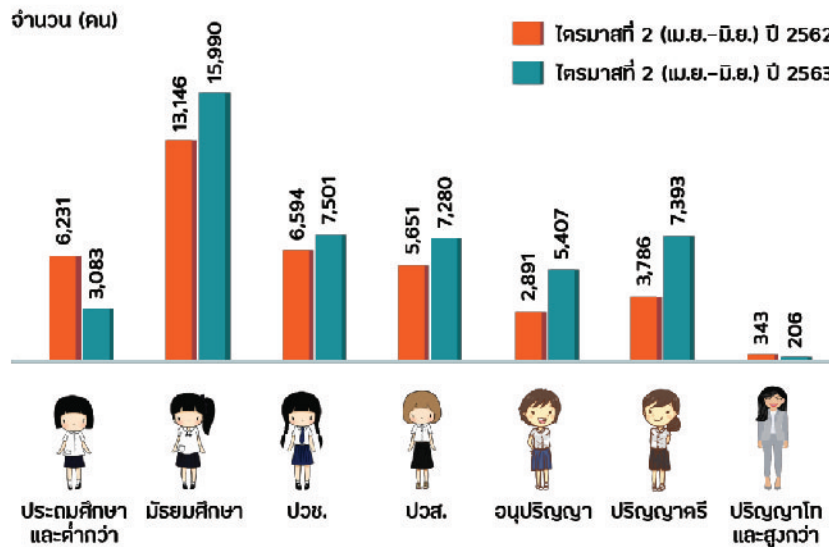
ช่วงเดียวกันของปีก่อน สาขาอุตสาหกรรมที่มีความต้องการแรงงานเพิ่มขึ้นมาก คือ การขายปลีกยกเว้นยานยนต์และจักรยานยนต์ การบริการด้านอาหารและเครื่องดื่ม และการผลิตผลิตภัณฑ์อาหาร ตามลำดับ ส่วนระดับการศึกษาภาคอุตสาหกรรมต้องการแรงงานที่จบการศึกษาระดับมัธยมศึกษามากที่สุด จำนวน 15,990 อัตรา คิดเป็นร้อยละ 34.12 รองลงมา จบการศึกษาระดับ ปวช. จำนวน 7,501 อัตรา ร้อยละ 16.01 ระดับปริญญาตรี จำนวน 7,393 อัตรา ร้อยละ 15.78 ระดับ ปวส. จำนวน 7,280 อัตรา ร้อยละ 15.54 และระดับอนุปริญญา จำนวน 5,407 อัตรา ร้อยละ 11.54 โดยความต้องการแรงงานส่วนใหญ่ต้องการแรงงานที่มีอายุระหว่าง 18-24 ปี จำนวน 15,631 อัตรา คิดเป็นร้อยละ 33.36 รองลงมา อายุระหว่าง 25-29 ปี จำนวน 13,947 อัตรา ร้อยละ 29.76 และอายุระหว่าง 30-39 ปี จำนวน 12,269 อัตรา ร้อยละ 26.18



ตารางที่ 4 แสดงประเภทอาชีพที่มีความต้องการแรงงานมาก ไตรมาสที่ 2 (เมษายน-มิถุนายน) ปี 2563

ลำดับที่	ประเภทอาชีพ	จำนวน (อัตรา)
1	พนักงานบริการ พนักงานขายในร้านค้าและตลาด	23,964
	พนักงานขายของหน้าร้าน และพนักงานสาธิตสินค้า	21,468
	พนักงานบริการอาหารและเครื่องดื่ม	831
	ผู้ให้บริการด้านการป้องกันภัยที่มีได้จัดประเภทไว้ในที่อื่น	758
2	อาชีพงานพื้นฐาน	7,085
	แรงงานบรรจุผลิตภัณฑ์	3,893
	แรงงานด้านการประกอบผลิตภัณฑ์	2,312
	พนักงานรับส่งเอกสาร พนักงานขนส่งสัมภาระ และพนักงานขนส่งสินค้าอื่น ๆ	471
3	ช่างเทคนิคและผู้ปฏิบัติงานที่เกี่ยวข้อง	5,919
	เจ้าหน้าที่บัญชี	1,265
	ตัวแทนจัดหาบริการทางธุรกิจ และนายหน้าการค้าซึ่งมิได้จัดประเภทไว้ในที่อื่น	1,046
	ตัวแทนฝ่ายขายด้านเทคนิคและการค้า	806
4	เสมียน เจ้าหน้าที่	3,593
	เจ้าหน้าที่สำนักงานอื่น ๆ	880
	เจ้าหน้าที่ห้องสมุด	693
	เจ้าหน้าที่คลังสินค้า	527
5	ผู้ปฏิบัติงานโดยใช้ฝีมือในธุรกิจต่าง ๆ	3,498
	ช่างเพชรพลอย ช่างประดิษฐ์โลหะมีค่าและกึ่งมีค่า	2,514
	ช่างเชื่อมและช่างตัดโลหะ	259
	ช่างปูนคอนกรีตและผู้ปฏิบัติงานที่เกี่ยวข้อง	140
6	ผู้ปฏิบัติงานในโรงงาน ผู้ควบคุมเครื่องจักร และผู้ปฏิบัติงานด้านการประกอบ	1,136
	ผู้ขับขี่รถยนต์ รถรับจ้าง และรถตู้	850
	ผู้ควบคุมรถยก	53
	ผู้ขับขี่รถบรรทุกขนาดใหญ่	46
7	ผู้ประกอบวิชาชีพด้านต่าง ๆ	1,111
	ผู้ประกอบวิชาชีพทางธุรกิจที่มีได้จัดประเภทไว้ในที่อื่น	634
	สถาปนิกวิศวกรและผู้ประกอบวิชาชีพที่เกี่ยวข้องที่มีได้จัดประเภทไว้ในที่อื่น	89
	ผู้ประกอบวิชาชีพด้านบุคลากรและงานอาชีพ	72
8	ผู้บัญญัติกฎหมาย ข้าราชการระดับอาวุโส ผู้จัดการ	531
	ผู้จัดการฝ่ายขายและการตลาด	126
	ผู้จัดการฝ่ายการเงินและบริหาร	73
	ผู้จัดการฝ่ายอื่น ๆ ซึ่งมีได้จัดประเภทไว้ในที่อื่น	47
9	ผู้ปฏิบัติงานฝีมือด้านการเกษตรและประมง	18
	ผู้เพาะปลูกพืชสวนและพืชในเรือนเพาะชำ	16
	ผู้ผลิตผลิตภัณฑ์นมและเลี้ยงสัตว์	2
10	ผู้ฝึกงาน	5
	ผู้ฝึกงาน	5

แผนภูมิที่ 11 แสดงความต้องการแรงงาน จำแนกตามระดับการศึกษา เปรียบเทียบไตรมาสที่ 2 (เมษายน - มิถุนายน) ปี 2563 และปี 2562



ผู้สมัครงาน

ผู้สมัครงาน มีจำนวน 23,362 คน เป็นชาย จำนวน 9,761 คน หญิง จำนวน 13,601 คน โดยจังหวัดที่มีผู้สมัครงานมาก คือ กรุงเทพมหานคร มีผู้สมัครงาน จำนวน 11,196 คน คิดเป็นร้อยละ 47.92 รองลงมา จังหวัดสมุทรปราการ จำนวน 3,303 คน ร้อยละ 14.14 และจังหวัด ปทุมธานี จำนวน 1,741 คน ร้อยละ 7.45 ผู้สมัครงานจบการศึกษา ระดับมัธยมศึกษามากที่สุด จำนวน 8,916 คน คิดเป็นร้อยละ 38.16 รองลงมา จบการศึกษาระดับปริญญาตรี จำนวน 5,841 คน ร้อยละ 25.00 ระดับประถมศึกษาและต่ำกว่า จำนวน 2,833 คน ร้อยละ 12.13 ระดับ ปวส. จำนวน 2,775 คน ร้อยละ 11.88 และระดับ ปวช. จำนวน 2,577 คน ร้อยละ 11.03 ในขณะที่ ประเภทอาชีพ พบว่า อาชีพงานพื้นฐานมีผู้สมัครงานมากที่สุด จำนวน 6,127 คน คิดเป็นร้อยละ 26.23 รองลงมา เสมียนเจ้าหน้าที่ จำนวน 5,474 คน ร้อยละ 23.43 ช่างเทคนิคต่าง ๆ จำนวน 4,095 คน ร้อยละ 17.53 พนักงานบริการ พนักงานขายในร้านค้าและตลาด จำนวน 2,698 คน ร้อยละ 11.55 และผู้ปฏิบัติงานโดยใช้ฝีมือใน ธุรกิจต่าง ๆ จำนวน 1,717 คน ร้อยละ 7.35 ผู้สมัครงานส่วนใหญ่ มีอายุระหว่าง 18-24 ปี จำนวน 7,478 คน ร้อยละ 32.01 รองลงมา อายุระหว่าง 30-39 ปี จำนวน 5,731 คน ร้อยละ 24.53 และอายุ ระหว่าง 40-49 ปี จำนวน 3,909 คน ร้อยละ 16.73

การบรรจุงาน

ผู้สมัครงานได้รับการบรรจุงาน จำนวน 12,852 คน อุตสาหกรรมการผลิตมีการบรรจุงานมากที่สุด จำนวน 5,971 คน คิดเป็นร้อยละ 46.46 รองลงมา การขายส่ง การขายปลีก ๆ จำนวน 3,030 คน ร้อยละ 23.58 ที่พักแรมและบริการด้านอาหาร จำนวน 880 คน ร้อยละ 6.85 กิจกรรมวิชาชีพ วิทยาศาสตร์และกิจกรรม ทางวิชาการ จำนวน 552 คน ร้อยละ 4.30 และการบริหารราชการ การป้องกันประเทศและการประกันสังคมภาคบังคับ จำนวน 542 คน ร้อยละ 4.22 โดยสาขาอุตสาหกรรมที่มีการบรรจุงานมาก 5 อันดับ ได้แก่ การขายปลีกยกเว้นยานยนต์และจักรยานยนต์ การผลิต ผลิตภัณฑ์อาหาร การขายส่งยกเว้นยานยนต์และจักรยานยนต์ การบริการด้านอาหารและเครื่องดื่ม และการผลิตผลิตภัณฑ์ คอมพิวเตอร์อิเล็กทรอนิกส์ เมื่อเปรียบเทียบกับช่วงเดียวกันของปีก่อน การบรรจุงานลดลง คิดเป็นร้อยละ 60.92 สำหรับประเภทอาชีพ พบว่า อาชีพงานพื้นฐาน มีการบรรจุงานมากที่สุด จำนวน 4,480 คน คิดเป็นร้อยละ 34.86 รองลงมา ช่างเทคนิคและผู้ปฏิบัติงาน ที่เกี่ยวข้อง จำนวน 2,335 คน ร้อยละ 18.17 เสมียนเจ้าหน้าที่ จำนวน 2,219 คน ร้อยละ 17.27 พนักงานบริการ พนักงานขาย ในร้านค้าและตลาด จำนวน 1,675 คน ร้อยละ 13.03 และผู้ปฏิบัติงาน โดยใช้ฝีมือในธุรกิจต่าง ๆ จำนวน 1,302 คน ร้อยละ 10.13 ส่วนระดับการศึกษา พบว่า ระดับมัธยมศึกษามีการบรรจุงานมากที่สุด จำนวน 5,879 คน คิดเป็นร้อยละ 45.74 รองลงมา ระดับปริญญาตรี จำนวน 1,943 คน ร้อยละ 15.12 ระดับ ปวช. จำนวน 1,685 คน ร้อยละ 13.11 ระดับ ปวส. จำนวน 1,665 คน ร้อยละ 12.96 และระดับประถมศึกษาและต่ำกว่า จำนวน 1,540 คน ร้อยละ 11.98 เป็นการบรรจุงานผู้ที่มีอายุระหว่าง 15-17 ปี มากที่สุด จำนวน 4,292 คน คิดเป็นร้อยละ 33.40 รองลงมา อายุระหว่าง 25-29 ปี จำนวน 3,278 คน ร้อยละ 25.51 และอายุระหว่าง 18-24 ปี จำนวน 2,056 คน ร้อยละ 16.00 ตามลำดับ

การไปทำงานต่างประเทศ

ข้อมูลกองบริหารแรงงานไทยไปต่างประเทศ กรมการจัดหางาน ในช่วงไตรมาส ที่ 2 ของปี 2563 แรงงานไทยใน 10 จังหวัดภาคกลาง ได้รับอนุญาตให้เดินทางไปทำงานต่างประเทศ จำนวน 120 คน ลดลงจากช่วงเดียวกันของปีก่อน ร้อยละ 94.95 โดยเดินทางไปทำงาน

ในลักษณะนายจ้างพาลูกจ้างไปทำงานมากที่สุด รองลงมา บริษัท จัดหางานจัดส่ง แจ้งการเดินทางด้วยตนเอง และกรมการจัดหางาน จัดส่ง ตามลำดับ ส่วนผู้ที่เดินทางในลักษณะ Re-entry visa มีจำนวน 44 คน

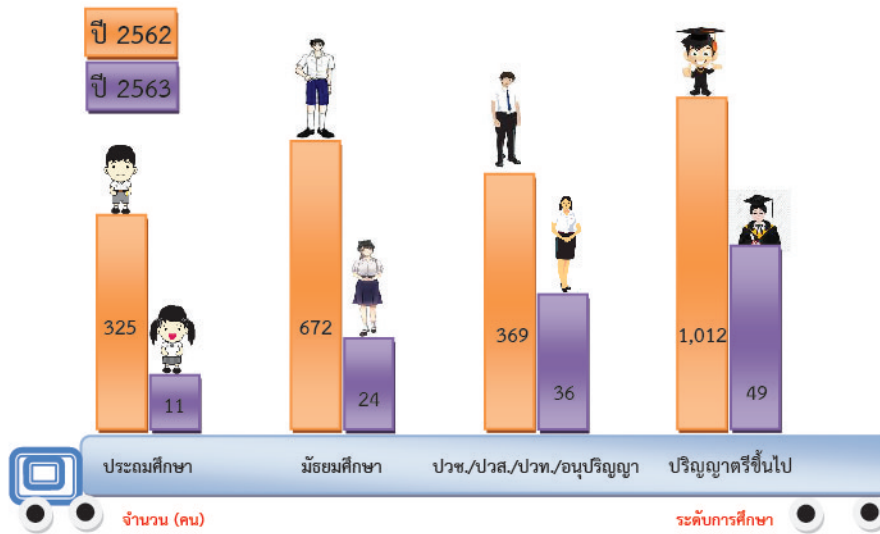
แผนภูมิที่ 12 แสดงจำนวนแรงงานที่ได้รับอนุญาตให้เดินทางไปทำงานต่างประเทศ จำแนกตามประเภทการเดินทาง เปรียบเทียบไตรมาสที่ 2 (เมษายน-มิถุนายน) ปี 2563 และ ปี 2562



แรงงานไทยที่ได้รับอนุญาตให้เดินทางไปทำงานต่างประเทศ มีจำนวน 120 คน เป็นชาย 81 คน หญิง 39 คน โดยมีภูมิลำเนา อยู่ในจังหวัดนนทบุรีมากที่สุด จำนวน 41 คน คิดเป็นร้อยละ 34.17 รองลงมา กรุงเทพมหานคร จำนวน 37 คน ร้อยละ 30.83 จังหวัดสมุทรปราการ จำนวน 13 คน ร้อยละ 10.83 จังหวัดปทุมธานี จำนวน 12 คน ร้อยละ 10.00 และจังหวัดลพบุรี จำนวน 8 คน ร้อยละ 6.67 เมื่อเปรียบเทียบกับช่วงเดียวกันของปีก่อน แรงงานไทย ที่เดินทางไปทำงานต่างประเทศลดลง ร้อยละ 94.95 เมื่อพิจารณา ประเภทการเดินทาง พบว่า จะเดินทางไปทำงานในลักษณะนายจ้าง พาลูกจ้างไปทำงานมากที่สุด จำนวน 53 คน รองลงมา บริษัทจัดหางาน จัดส่ง จำนวน 13 คน แจ้งการเดินทางด้วยตนเอง จำนวน 9 คน

และกรมการจัดหางานจัดส่ง จำนวน 1 คน ส่วนผู้ที่เดินทางใน ลักษณะ Re-entry visa มีจำนวน 44 คน เมื่อเปรียบเทียบกับ ช่วงเดียวกันของปีก่อน มีผู้เดินทางลดลงทุกประเภทการเดินทาง เมื่อพิจารณาระดับการศึกษา พบว่า แรงงานไทยที่ได้รับ อนุญาตให้เดินทางไปทำงานต่างประเทศเป็นผู้ที่จบการศึกษาระดับ ปริญญาตรีขึ้นไปมากที่สุด จำนวน 49 คน คิดเป็นร้อยละ 40.83 รองลงมา จบการศึกษาระดับ ปวช./ปวส./ปวท./อนุปริญญา จำนวน 36 คน ร้อยละ 30.00 ระดับมัธยมศึกษา จำนวน 24 คน ร้อยละ 20.00 และระดับประถมศึกษา จำนวน 11 คน ร้อยละ 9.17 เมื่อเปรียบเทียบกับช่วงเดียวกันของปีก่อนทุกระดับการศึกษา เดินทางไปทำงานต่างประเทศลดลง

แผนภูมิที่ 13 แสดงจำนวนแรงงานที่ได้รับอนุญาตให้เดินทางไปทำงานต่างประเทศ
จำแนกตามระดับการศึกษา เปรียบเทียบไตรมาสที่ 2 (เมษายน-มิถุนายน) ปี 2563 และ ปี 2562



กลุ่มประเทศที่แรงงานไทยเดินทางไปทำงานมากที่สุดคือ ประเทศแถบเอเชีย โดยจะเดินทางไปประเทศลาวมากที่สุด รองลงมา ฮองกง และสาธารณรัฐเกาหลี ลำดับถัดมา กลุ่มประเทศยุโรป จะเดินทางไปทำงานในประเทศอังกฤษมากที่สุด กลุ่มประเทศตะวันออกกลาง เดินทางไปทำงานในประเทศบาห์เรน และประเทศ

สหรัฐอเมริกาหรืออเมริกา มากที่สุด โดยประเทศที่มีแรงงานไทยเดินทางไปทำงาน 10 อันดับแรก ได้แก่ ลาว ฮองกง สาธารณรัฐเกาหลี อังการี ไต้หวัน ญี่ปุ่น สิงคโปร์ เวียดนาม บาห์เรน และสหรัฐอเมริกาหรืออเมริกา ตามลำดับ ส่วนประเภทอาชีพที่แรงงานไทยเดินทางไปทำงาน ได้แก่ ช่างเทคนิค ผู้ช่วยงานบ้าน วิศวกร คนงานทั่วไป และผู้จัดการทั่วไป

การทำงานของคนต่างด้าว

การได้รับอนุญาตให้ทำงานใหม่

ข้อมูลสำนักบริหารแรงงานต่างด้าว กรมการจัดหางาน คนต่างด้าวที่ได้รับอนุญาตให้ทำงานใหม่ใน 10 จังหวัดภาคกลาง ไตรมาสที่ 2 ของปี 2563 มีจำนวนทั้งสิ้น 4,302 คน จำแนกเป็น ประเภทชั่วคราว จำนวน 3,266 คน คิดเป็นร้อยละ 75.92 ส่งเสริมการลงทุน จำนวน 963 คน ร้อยละ 22.38 และตามมาตรา 13 (เฉพาะชนกลุ่มน้อย) จำนวน 73 คน ร้อยละ 1.70 โดยสัญชาติจีน ได้รับอนุญาตให้ทำงานใหม่มากที่สุด จำนวน 1,046 คน คิดเป็นร้อยละ 24.31 รองลงมา ได้แก่ สัญชาติญี่ปุ่น จำนวน 903 คน ร้อยละ 20.99 สัญชาติฟิลิปปินส์ จำนวน 384 คน ร้อยละ 8.93 สัญชาติอินเดีย จำนวน 305 คน ร้อยละ 7.09 และสัญชาติอังกฤษ จำนวน 167 คน ร้อยละ 3.88 สำหรับตำแหน่งงานที่ได้รับอนุญาตให้ทำงานใหม่มากที่สุด คือ ผู้จัดการ จำนวน 2,103 คน คิดเป็นร้อยละ 48.88 รองลงมา ผู้ประกอบวิชาชีพด้านต่างๆ จำนวน 1,034 คน ร้อยละ 24.04 ช่างเทคนิคสาขาต่าง ๆ จำนวน 636 คน ร้อยละ 14.78 และผู้ปฏิบัติงานในโรงงาน จำนวน 221 คน ร้อยละ 5.14 ส่วนสาขาอาชีพที่คนต่างด้าวได้รับอนุญาตให้ทำงานใหม่มากที่สุด 5 อันดับ ได้แก่ ผู้จัดการฝ่ายอื่น ๆ ที่มีได้จัดประเภทไว้ ผู้จัดการฝ่ายบริหารทั่วไป ผู้จัดการฝ่ายการตลาด อาจารย์ระดับอาชีวศึกษา และช่างประกอบเครื่องจักรกล

เมื่อพิจารณาระดับการศึกษาของคนต่างด้าวที่ได้รับอนุญาตให้ทำงานใหม่ พบว่า เป็นผู้ที่จบการศึกษาระดับปริญญาตรีมากที่สุด จำนวน 2,442 คน คิดเป็นร้อยละ 56.76 รองลงมา จบการศึกษาระดับอนุปริญญา/ปวส. จำนวน 255 คน ร้อยละ 5.93 ระดับปริญญาโท จำนวน 222 คน ร้อยละ 5.16 และระดับ ม.6/ปวช. จำนวน 86 คน ร้อยละ 2.00 ส่วนจังหวัดที่มีการอนุญาตให้คนต่างด้าวทำงานใหม่มากที่สุด คือ กรุงเทพมหานคร จำนวน 3,218 คน คิดเป็นร้อยละ 74.80 รองลงมา จังหวัดพระนครศรีอยุธยา จำนวน 517 คน ร้อยละ 12.02 จังหวัดสมุทรปราการ จำนวน 201 คน ร้อยละ 4.67 และจังหวัดนนทบุรี จำนวน 195 คน ร้อยละ 4.53 ตามลำดับ

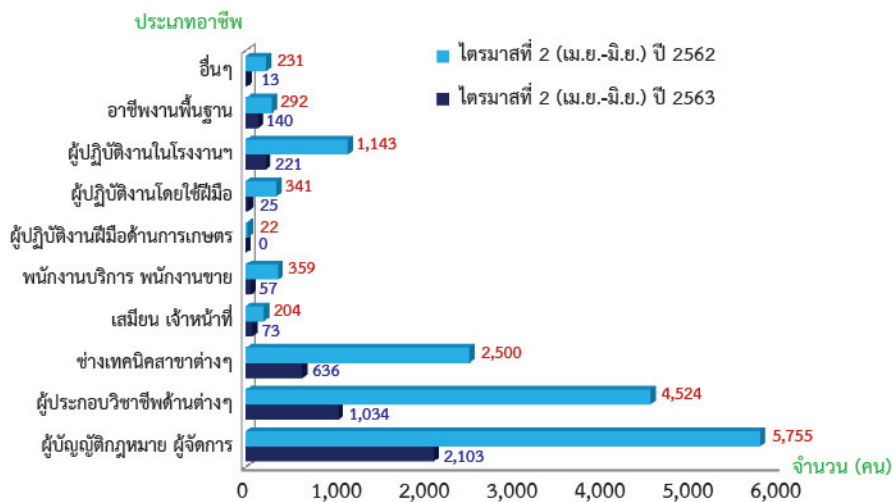
เมื่อเปรียบเทียบกับช่วงเดียวกันของปีก่อน คนต่างด้าวที่ได้รับอนุญาตให้ทำงานใหม่ลดลง ร้อยละ 72.01 โดยประเภทชั่วคราว ลดลงร้อยละ 71.76 และประเภทส่งเสริมการลงทุน ลดลงร้อยละ 71.67 ส่วนประเภทมาตรา 13 (เฉพาะชนกลุ่มน้อย) ลดลงร้อยละ 81.98

วาระการดำเนินการตลาดแรงงานภาคกลาง ไตรมาสที่ 2 ปี 2563 (เมษายน-มิถุนายน)

แผนภูมิที่ 14 แสดงการอนุญาตให้คนต่างด้าวทำงานใหม่จำแนกตามประเภทที่ได้รับอนุญาต
เปรียบเทียบไตรมาสที่ 2 (เมษายน-มิถุนายน) ปี 2563 และ ปี 2562



แผนภูมิที่ 15 แสดงการอนุญาตให้คนต่างด้าวทำงานใหม่จำแนกตามประเภทอาชีพ
เปรียบเทียบไตรมาสที่ 2 (เมษายน-มิถุนายน) ปี 2563 และ ปี 2562



ตารางที่ 5 แสดงจำนวนการอนุญาตให้คนต่างด้าวทำงานใหม่ใน 10 จังหวัดภาคกลาง
เปรียบเทียบไตรมาสที่ 2 (เมษายน-มิถุนายน) ปี 2563 และ ปี 2562

จังหวัด	ไตรมาสที่ 2 (เม.ย.- มิ.ย.) ปี 2562	ไตรมาสที่ 2 (เม.ย.- มิ.ย.) ปี 2563	การเปลี่ยนแปลง (ร้อยละ)
กรุงเทพมหานคร	12,020	3,218	-73.23
ชัยนาท	9	2	-77.78
นนทบุรี	476	195	-59.03
ปทุมธานี	759	84	-88.93
พระนครศรีอยุธยา	1,131	517	-54.29
ลพบุรี	179	64	-64.25
สมุทรปราการ	684	201	-70.61
สระบุรี	56	19	-66.07
สิงห์บุรี	39	-	-100
อ่างทอง	18	2	-88.89
รวม	15,371	4,302	-72.01

ที่มา : สำนักบริหารแรงงานต่างด้าว

ผู้ดำเนินการ...

ที่ปรึกษา

นายสุชาติ

พรชัยวิเศษกุล

อธิบดีกรมการจัดหางาน

นางพรปวีณ์

วิชัย

รองอธิบดีกรมการจัดหางาน

ผู้อำนวยการ

นางสาวสุวกุล

ไทรรัตน์พลาตล

ผู้อำนวยการกองบริหารข้อมูลตลาดแรงงาน

คณะผู้ดำเนินการ

นางสาวบุญนิศา

เมืองจันทร์

นักวิชาการแรงงานชำนาญการ

นางสาวกัทธา

ธนัชชนม์

นักวิชาการแรงงานชำนาญการ

นางวาสนา

เสนีวงศ์ ณ อยุธยา

เจ้าพนักงานแรงงานชำนาญงาน

นางสาววรลักษณ์

บุญเกษม

เจ้าพนักงานธุรการชำนาญงาน

นางสาวมณฑนา

แซ่คำ

นักสถิติ

นางสาวอรชนก

ไชยพิศ

เจ้าพนักงานแรงงาน

นางสาวณิชาร

บุญพิศำ

เจ้าหน้าที่บันทึกข้อมูล

