



วารสาร

ปีที่ 12 ฉบับที่ 9 ประจำเดือนกันยายน 2563

# สถานการณ์ตลาดแรงงานภาคกลาง

กรุงเทพมหานคร ~ สมุทรปราการ ~ นนทบุรี ~ ปทุมธานี ~ พระนครศรีอยุธยา ~ ชัยนาท ~ ลพบุรี ~ สระบุรี ~ สิงห์บุรี ~ อ่างทอง



ความต้องการแรงงานในภาคกลางโดยรวมเพิ่มขึ้น จากช่วงเดียวกันของปีก่อน ร้อยละ 0.49 อุตสาหกรรมที่มีความต้องการแรงงานมากที่สุด 3 อันดับแรก

- การผลิต
- การขายส่ง การขายปลีก ฯ
- การก่อสร้าง

## บทบรรณาธิการ...

สถานการณ์ตลาดแรงงานภาคกลาง ข้อมูลเดือนสิงหาคม 2563 เปรียบเทียบกับช่วงเดียวกันของปีก่อน ความต้องการแรงงานโดยรวมเพิ่มขึ้นร้อยละ 0.49 สาขาอาชีพที่มีความต้องการแรงงานมากที่สุด คือ แรงงานด้านการประกอบ การเดินทางไปทำงานต่างประเทศลดลง ร้อยละ 86.31 ในขณะที่การอนุญาตให้คนต่างด้าวทำงานใหม่ลดลง ร้อยละ 74.19 สำหรับภาวะการลงทุน จำนวนโรงงานขออนุญาตเปิดกิจการใหม่ลดลง ร้อยละ 38.36 และการจ้างงานลดลง ร้อยละ 78.45

หากท่านมีข้อคิดเห็นหรือข้อเสนอแนะ สามารถติดต่อได้ที่

E-mail: [lmi@doe.go.th](mailto:lmi@doe.go.th) [lmicenter@windowslive.com](mailto:lmicenter@windowslive.com)

## สารบัญ...

ภาวะการทำงาน	2
ภาวะความต้องการแรงงาน	2
ภาวะการลงทุน	3
การไปทำงานต่างประเทศ	4
การทำงานของคนต่างด้าว	4

## คณะผู้จัดทำ...

อำนวยการโดย : นางสาวสุกฤดี ไตรรัตน์ผลาดล

ผู้อำนวยการกองบริหารข้อมูลตลาดแรงงาน

จัดทำโดย : ศูนย์บริหารข้อมูลตลาดแรงงาน

กองบริหารข้อมูลตลาดแรงงาน กรมการจัดหางาน



<http://doe.go.th/lmia>

# ภาวะการทำงานของประชากรภาคกลาง

จากข้อมูลของสำนักงานสถิติแห่งชาติที่ทำการสำรวจในไตรมาสที่ 2 ปี 2563 พบว่า ภาคกลางมีผู้มีอายุ 15 ปีขึ้นไป จำนวน 15.06 ล้านคน มีผู้อยู่ในกำลังแรงงานรวม 10.45 ล้านคน เป็นผู้มีงานทำ 10.19 ล้านคน ผู้ว่างงาน 2.22 แสนคน (คิดเป็นอัตราการว่างงาน ร้อยละ 2.13) และผู้รอฤดูกาล 4.35 หมื่นคน

โครงสร้างประชากร ไตรมาสที่ 2 ปี 2563

ผู้มีอายุ 15 ปีขึ้นไป 15.06 ล้านคน

ผู้อยู่ในกำลังแรงงานรวม  
10.45 ล้านคน

ผู้ไม่อยู่ในกำลังแรงงาน  
4.61 ล้านคน

ผู้มีงานทำ  
10.19 ล้านคน

ทำงานบ้าน  
1.32 ล้านคน

ผู้ว่างงาน  
2.22 แสนคน

เรียนหนังสือ  
1.01 ล้านคน

ผู้รอฤดูกาล  
4.35 หมื่นคน

อื่น ๆ (เด็ก ขรา ป่วย  
หรือพิการไม่สามารถทำงานได้)  
2.28 ล้านคน



ผู้มีงานทำ 10.19 ล้านคน

ลดลง 9.4 หมื่นคน

ไตรมาสที่ 2 ปี 2562

จำนวน 10.28 ล้านคน

0.91%  
YoY

ไตรมาสที่ 1 ปี 2563

จำนวน 10.32 ล้านคน

1.28%  
QoQ



ภาคเกษตร 4.49 แสนคน

นอกภาคเกษตร 9.74 ล้านคน

ผู้ว่างงาน 2.22 แสนคน

อัตราการว่างงาน ร้อยละ 2.13

ไตรมาสที่ 2 ปี 2562

จำนวน 1.27 แสนคน

74.68 %  
YoY

ไตรมาสที่ 1 ปี 2563

จำนวน 1.31 แสนคน

69.01 %  
QoQ

## ภาวะความต้องการแรงงานภาคกลาง

ข้อมูลการให้บริการจัดหางานของกรมการจัดหางาน เดือนสิงหาคม 2563 ภาคกลางมีความต้องการแรงงาน จำนวน 9,627 อัตรา สาขาอุตสาหกรรมที่มีความต้องการแรงงานมากที่สุด คือ การผลิตผลิตภัณฑ์อาหาร โดยมีความต้องการผู้ที่จบการศึกษาระดับมัธยมศึกษามากที่สุด

ความต้องการแรงงาน  
(9,627 อัตรา)

สิงหาคม 62 9,580 อัตรา 0.49% YoY  
กรกฎาคม 63 13,868 อัตรา 30.58% MoM

ผู้สมัครงานที่มาใช้บริการ  
(8,596 คน)

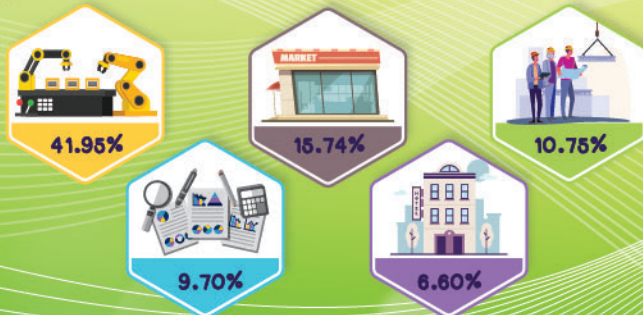
สิงหาคม 62 6,867 คน 25.18% YoY  
กรกฎาคม 63 8,444 คน 1.80% MoM

การบรรจุงาน  
(6,284 คน)

สิงหาคม 62 7,916 คน 20.62% YoY  
กรกฎาคม 63 6,855 คน 8.33% MoM

อุตสาหกรรมที่มีความต้องการแรงงานมาก 5 อันดับ

ความต้องการแรงงานจำแนกตามจังหวัด



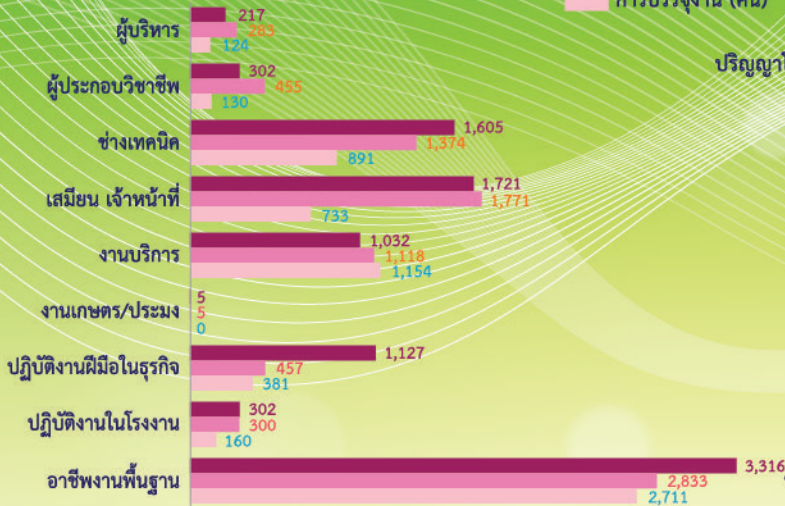
- การผลิต 4,039 อัตรา
- การขายส่ง การขายปลีก ฯ 1,515 อัตรา
- การก่อสร้าง 1,035 อัตรา
- ข้อมูลข่าวสารและการสื่อสาร 934 อัตรา
- ที่พักแรมและบริการด้านอาหาร 635 อัตรา



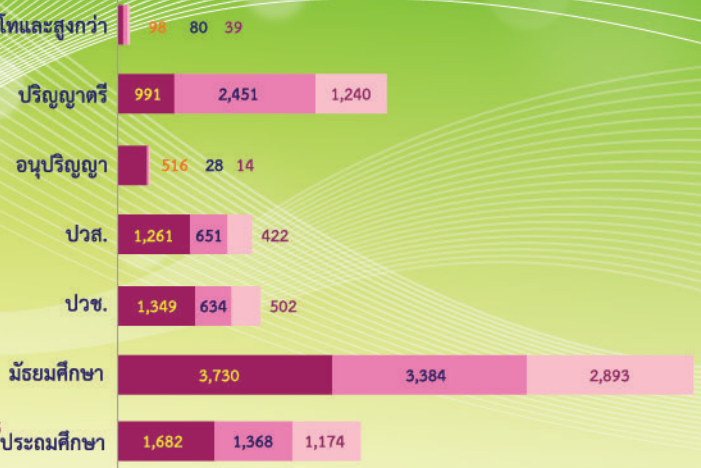
หน่วย : อัตรา

จำแนกตามกลุ่มอาชีพ

■ ความต้องการแรงงาน (อัตรา)  
■ ผู้สมัครงานที่มาใช้บริการ (คน)  
■ การบรรจุงาน (คน)



จำแนกตามระดับการศึกษา



## ภาวะการลงทุน

ข้อมูลจากกรมโรงงานอุตสาหกรรม การลงทุนใน 10 จังหวัดภาคกลาง เดือนสิงหาคม 2563 มีจำนวนโรงงานที่ได้รับอนุญาตให้เปิดกิจการใหม่ จำนวน 45 แห่ง ลดลงร้อยละ 38.36 จำนวนเงินลงทุน 5,851.13 ล้านบาท ลดลงร้อยละ 92.44 และการจ้างงาน จำนวน 1,255 คน ลดลงร้อยละ 78.45 เมื่อเปรียบเทียบกับช่วงเดียวกันของปีก่อน โดยจังหวัดสมุทรปราการ มีจำนวนโรงงานขอเปิดกิจการใหม่มากที่สุด

โรงงาน 45 แห่ง			
สิงหาคม 62	จำนวน 73 แห่ง	↓	38.36% YoY
กรกฎาคม 63	จำนวน 24 แห่ง	↑	87.50% MoM

เงินลงทุน 5,851.13 ล้านบาท			
สิงหาคม 62	จำนวน 77,405.30 ล้านบาท	↓	92.44% YoY
กรกฎาคม 63	จำนวน 763.03 ล้านบาท	↑	666.83% MoM

การจ้างงาน 1,255 คน			
สิงหาคม 62	จำนวน 5,824 คน	↓	78.45% YoY
กรกฎาคม 63	จำนวน 699 คน	↑	79.54% MoM



### โรงงานที่ได้รับการอนุญาตให้ประกอบกิจการใหม่



### การจ้างงาน จำแนกตามประเภทกิจการ



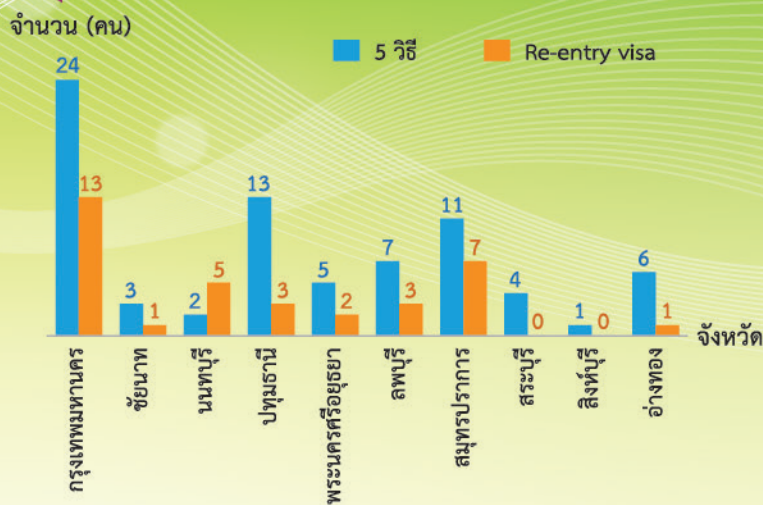
# การไปทำงานต่างประเทศ

ข้อมูลจากกองบริหารแรงงานไปต่างประเทศ แรงงานไทยใน 10 จังหวัดภาคกลาง ได้รับอนุญาตให้เดินทางไปทำงานต่างประเทศ เดือนสิงหาคม 2563 จำนวน 111 คน จำแนกการเดินทาง 5 วิธี จำนวน 76 คน และ RE-ENTRY VISA จำนวน 35 คน เปรียบเทียบกับช่วงเดียวกันของปีก่อนลดลงร้อยละ 86.31 และเปรียบเทียบกับเดือนก่อนเพิ่มขึ้นร้อยละ 46.05

## จำแนกตามประเภทการเดินทาง

ปี 2562	ปี 2563
69	22
15	3
155	23
65	2
56	26
451	35

## จำแนกตามรายจังหวัด



## 5 อันดับประเทศที่แรงงานไทยเดินทางไปทำงานมากที่สุด



ไต้หวัน 20 คน



ฟินแลนด์ 15 คน



สวีเดน 11 คน



ญี่ปุ่น 9 คน



ฮังการี 8 คน

# การทำงานของคนต่างด้าว

ข้อมูลจากสำนักบริหารแรงงานต่างด้าว คนต่างด้าวที่ได้รับอนุญาตให้ทำงานใหม่ใน 10 จังหวัดภาคกลางเดือนสิงหาคม 2563 จำนวน 1,249 คน เมื่อเปรียบเทียบกับช่วงเดียวกันของปีก่อนลดลงร้อยละ 74.19 และเปรียบเทียบกับเดือนก่อนเพิ่มขึ้นร้อยละ 13.65 โดยจำแนกเป็นประเภทชั่วคราว ส่งเสริมการลงทุน และมาตรา 13 (เฉพาะคนกลุ่มน้อย)



ชั่วคราว  
949 คน (75.98%)

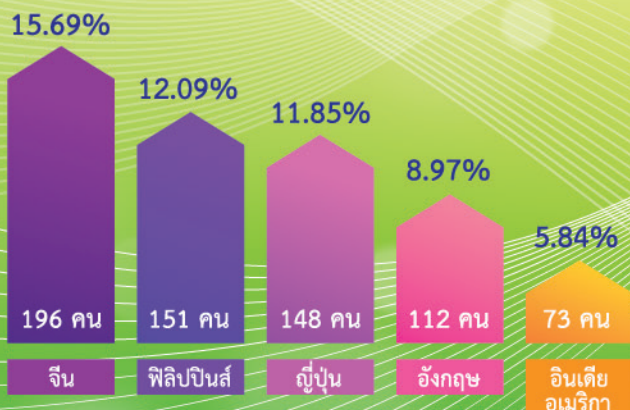


ส่งเสริมการลงทุน  
272 คน (21.78%)



มาตรา 13  
(เฉพาะชนกลุ่มน้อย)  
28 คน (2.24%)

## 5 อันดับประเทศที่คนต่างด้าวขออนุญาตใหม่มากที่สุด



## จำแนกตามจังหวัด

กรุงเทพมหานคร	1,060 คน (84.87%)	นนทบุรี	64 คน (5.13%)
สมุทรปราการ	66 คน (5.28%)	สระบุรี	5 คน (0.40%)
พระนครศรีอยุธยา	26 คน (2.08%)	สิงห์บุรี	0 คน (0%)
ปทุมธานี	20 คน (1.60%)	อ่างทอง	4 คน (0.32%)
ลพบุรี	3 คน (0.24%)	ชัยนาท	1 คน (0.08%)