



วารสาร

# สถานการณ์ตลาดแรงงาน

ภาคตะวันออกเฉียงเหนือ

ปี 2562

- ★ ผู้มีงานทำ 9.32 ล้านคน ลดลงจากปีก่อนร้อยละ 2.40
- ★ ผู้ว่างงาน 7.35 หมื่นคน ลดลงจากปีก่อนร้อยละ 17.83 คิดเป็นอัตราการว่างงาน ร้อยละ 0.8

## ความต้องการแรงงาน

ปี 2562 จำนวน 49,707 อัตรา เพิ่มขึ้นจากปีก่อน ร้อยละ 4.78

มีการบรรจุงาน จำนวน 44,273 คนเพิ่มขึ้นจากปีก่อนร้อยละ 8.57

อุตสาหกรรมที่มีความต้องการแรงงานมากที่สุด 3 อันดับแรก ได้แก่

- การผลิต
- การขายส่ง การขายปลีก การซ่อมยานยนต์ และจักรยานยนต์
- ที่พักแรมและบริการด้านอาหาร



QR CODE

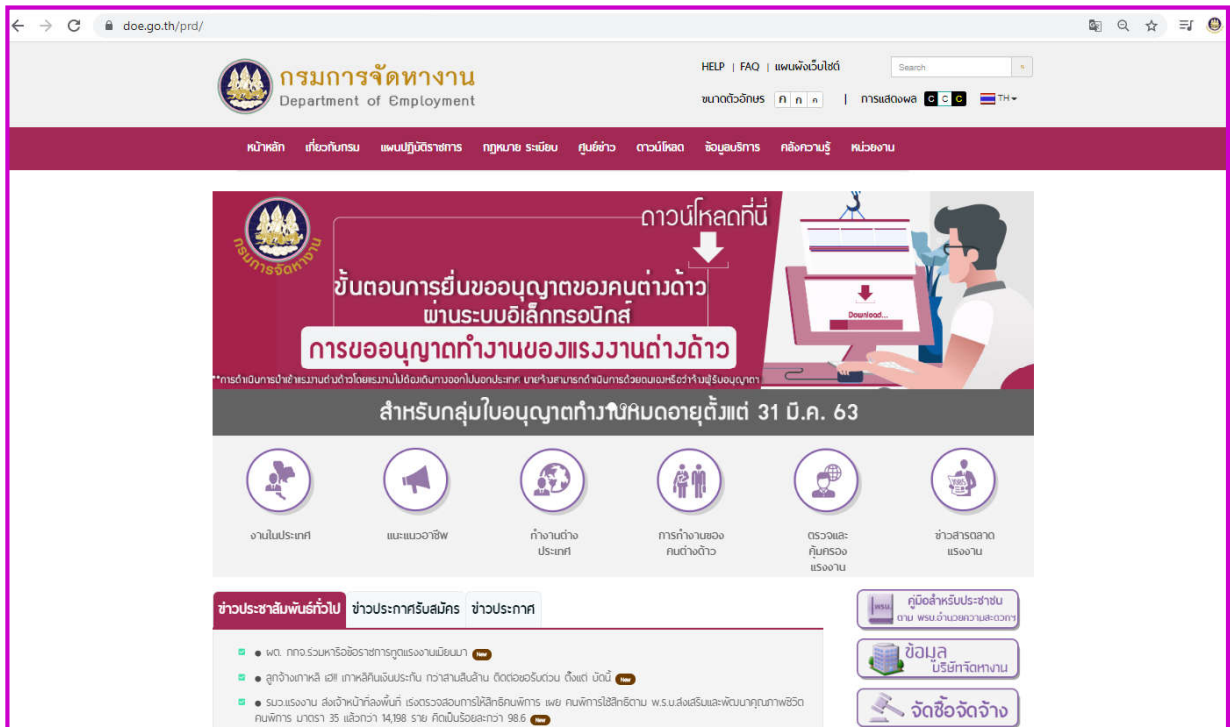
[www.doe.go.th/lmi-ne](http://www.doe.go.th/lmi-ne)

ศูนย์บริหารข้อมูลตลาดแรงงานภาคตะวันออกเฉียงเหนือ

กองบริหารข้อมูลตลาดแรงงาน

กรมการจัดหางาน กระทรวงแรงงาน

# www.doe.go.th



## วิสัยทัศน์กรมการจัดหางาน

กำลังแรงงานมีงานทำถ้วนหน้า ทุกช่วงวัย ภายในปี 2565

## พันธกิจ

1. ส่งเสริมการมีงานทำ โดยให้บริการจัดหางาน แนะนำอาชีพคุ้มครองคนหางาน เพื่อให้ประชาชนมีอาชีพ มีรายได้
2. พัฒนาระบบเทคโนโลยีสารสนเทศ และข้อมูลข่าวสารตลาดแรงงานให้ทันสมัย เพื่อสนับสนุนการดำเนินงาน ตามภารกิจของกรมการจัดหางาน
3. พัฒนาระบบบริหารจัดการให้มีประสิทธิภาพตามหลักธรรมาภิบาล
4. ส่งเสริมสนับสนุนการมีส่วนร่วมภาคีเครือข่ายทุกภาคส่วนในการบริหารตลาดแรงงานสู่ความสมดุล
5. บริหารจัดการการทำงานของคนต่างด้าว

## มาตรฐานทางคุณธรรมและจริยธรรมของเจ้าหน้าที่กรมการจัดหางาน

- ข้อ 1 ปฏิบัติงานด้วยความซื่อสัตย์มีคุณธรรมและเสมอภาค
- ข้อ 2 ให้บริการด้วยความเต็มใจ รวดเร็วและประทับใจ
- ข้อ 3 มีมนุษยสัมพันธ์ ชยัน อดทน สามัคคี มีวินัย
- ข้อ 4 พัฒนาตนเองและหน่วยงาน สร้างสรรค์สังคม
- ข้อ 5 ศรัทธารักษาเกียรติ และศักดิ์ศรีของหน่วยงาน



# U นวัตกรรม



# สารบัญ

**สำหรับสถานการณ์เศรษฐกิจไทย ปี 2562 ขยายตัว**  
**ร้อยละ: 2.4** จากการขยายตัวต่อเนื่องของการบริโภคภาคเอกชน และการลงทุนภาคเอกชน ขณะที่มูลค่าการส่งออกสินค้าลดลง และแนวโน้มเศรษฐกิจไทย ปี 2563 คาดว่าจะขยายตัว ร้อยละ 1.5-2.5 ตามข้อจำกัดที่เกิดจากการระบาดของไวรัสโควิด-19 ปัญหาภัยแล้ง และความล่าช้าของงบประมาณรายจ่ายรัฐบาล

สถานการณ์ตลาดแรงงานภาคตะวันออกเฉียงเหนือ ปี 2562 มีผู้มีงานทำ 9.32 ล้านคน ลดลงจากปีที่ผ่านมา ร้อย 2.40 ผู้ว่างงาน ลดลงร้อยละ 17.83 อัตราการว่างงาน ร้อยละ 0.8 ส่วนใหญ่อยู่ในภาคเกษตรกรรมมากที่สุด ร้อยละ 52.16 ภาคบริการและการค้า ร้อยละ 33.40 และภาคการผลิต ร้อยละ 14.44 สำหรับความต้องการแรงงานผ่านบริการจัดหางานในประเทศโดยรัฐ มีการแจ้งความต้องการแรงงาน 49,707 อัตราเป็นความต้องการแรงงานในอุตสาหกรรมหมวดการผลิต หมวดการขนส่ง การขายปลีก การซ่อมยานยนต์และจักรยานยนต์ และหมวดที่พักแรมและบริการด้านอาหาร โดยมีผู้สมัครงานมาใช้บริการ 49,800 คน และมีการบรรจุงาน 48,068 คน เมื่อเทียบกับปีที่ผ่านมา ความต้องการแรงงานเพิ่มขึ้นร้อยละ 4.78 ผู้สมัครงานมาใช้บริการ ลดลงร้อยละ 1.57 การบรรจุงานเพิ่มขึ้นร้อยละ 8.57

เมื่อพิจารณาการเดินทางไปทำงานต่างประเทศ พบว่ามีจำนวนผู้ที่ได้รับอนุญาตให้เดินทางไปทำงานต่างประเทศ (เฉพาะ 5 วิธีการเดินทาง) จำนวน 40,835 คน ลดลงจากช่วงเดียวกันของปีก่อน ร้อยละ 2.10 คนงานที่ได้รับการต่อสัญญาและได้รับอนุญาตให้เดินทางกลับไปทำงาน (Re-entry VISA) จำนวน 28,641 คน เพิ่มขึ้นร้อยละ 2.55 การทำงานของคนต่างด้าว ณ เดือน ธันวาคม ปี 2562 มีจำนวน 77,842 คน เพิ่มขึ้นจากช่วงเดียวกันของปีก่อน ร้อยละ 48.95 สำหรับภาวะการลงทุน มีโรงงานที่ขออนุญาตประกอบกิจการใหม่ ลดลงร้อยละ 19.29 เงินลงทุน ลดลงร้อยละ 2.95

ปิดท้ายฉบับด้วย บทความที่น่าสนใจ ฉบับนี้นำเสนอสาระน่ารู้เรื่อง “Skills Future พัฒนาคณยกแห่งของสิงคโปร์” ติดตามอ่านรายละเอียดได้ในฉบับ หากต้องการข้อมูลเพิ่มเติมหรือมีข้อเสนอแนะประการใด สามารถติดต่อได้ที่ ศูนย์บริหารข้อมูลตลาดแรงงานภาคตะวันออกเฉียงเหนือ ศาลากลางจังหวัดขอนแก่น (หลังเก่า) ชั้น 3 ถนนศูนย์ราชการ อำเภอเมือง จังหวัดขอนแก่น 40000 เพื่อจะได้ปรับปรุงแก้ไขในโอกาสต่อไป

โทรศัพท์ 0-4323-9016, 0-4323-4752

โทรสาร 0-4323-9016

E-Mail : lm\_kkn@doe.go.th

เว็บไซต์ <http://www.doe.go.th/lmi-ne>

ศูนย์บริหารข้อมูลตลาดแรงงานภาคตะวันออกเฉียงเหนือ

หน้า

บทบรรณาธิการ	1
สารบัญ	1
บทสรุปผู้บริหาร	2
<b>สถานการณ์เศรษฐกิจ</b>	6
• สรุปภาวะเศรษฐกิจและการเงินภาคตะวันออกเฉียงเหนือ ปี 2562	6
• เศรษฐกิจไทยปี 2562 และแนวโน้มปี 2562	6
• รายงานภาวะเศรษฐกิจโลก	7
<b>สถานการณ์ตลาดแรงงานภาคตะวันออกเฉียงเหนือ ปี 2562</b>	9
♦ <b>ภาวะการมีงานทำและอัตราการว่างงาน</b>	9
• ประชากรและกำลังแรงงาน	9
• ภาวะการมีงานทำ	10
• ผู้มีงานทำจำแนกตามชั่วโมงการทำงานต่อสัปดาห์	12
• ผู้มีงานทำจำแนกตามสถานภาพการทำงาน	13
• ผู้มีงานทำจำแนกตามระดับการศึกษา	13
• การว่างงาน	14
<b>ความต้องการแรงงานผ่านบริการจัดหางานโดยรัฐ</b>	14
• ความต้องการแรงงาน	15
• ผู้สมัครงาน	17
• การบรรจุงาน	18
<b>การไปทำงานต่างประเทศ</b>	20
<b>การทำงานของคนต่างด้าว</b>	21
<b>ภาวะการลงทุน</b>	22
<b>บทความที่น่าสนใจ</b>	24
• Skills Future พัฒนาคณยกแห่งของสิงคโปร์	24

## วัตถุประสงค์

เพื่อเผยแพร่สถานการณ์ตลาดแรงงาน

ในภาคตะวันออกเฉียงเหนือ

และงานวิจัยที่น่าสนใจ

## บทสรุปผู้บริหาร

### ภาวะการมีงานทำและการว่างงาน ปี 2562

จำนวนประชากร ภาคตะวันออกเชิงเหินือ จำแนกตามสถานภาพแรงงาน ปี 2562



ที่มา : สำนักงานสถิติแห่งชาติ

ปี 2562 ผู้ที่อยู่ในกำลังแรงงาน มีจำนวนทั้งสิ้น 9.51 ล้านคน ซึ่งประกอบด้วย ผู้มีงานทำ 9.32 ล้านคน ผู้ว่างงาน 7.35 หมื่นคน และผู้รอฤดูกาล 1.23 แสนคน เปรียบเทียบ สถานการณ์แรงงานกับช่วงเดียวกันของปีก่อน พบว่า จำนวนผู้มีงานทำ ลดลง ร้อยละ 2.40

### การว่างงาน

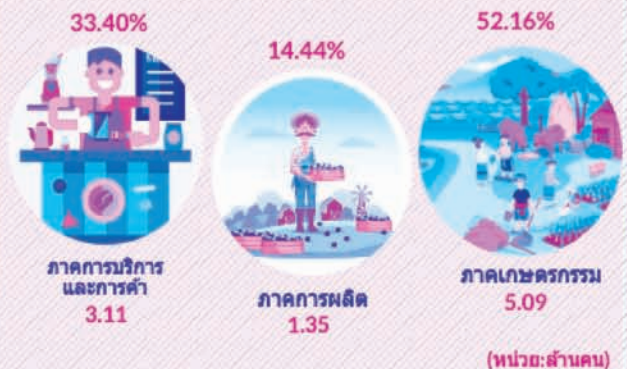
ผู้ว่างงาน จำนวน 7.35 หมื่นคน คิดเป็นอัตราการว่างงานร้อยละ 0.8



### ประเภทอุตสาหกรรมที่สำคัญของผู้มีงานทำ (หน่วย: ล้านคน)



### ผู้มีงานทำ จำแนกตามอุตสาหกรรม



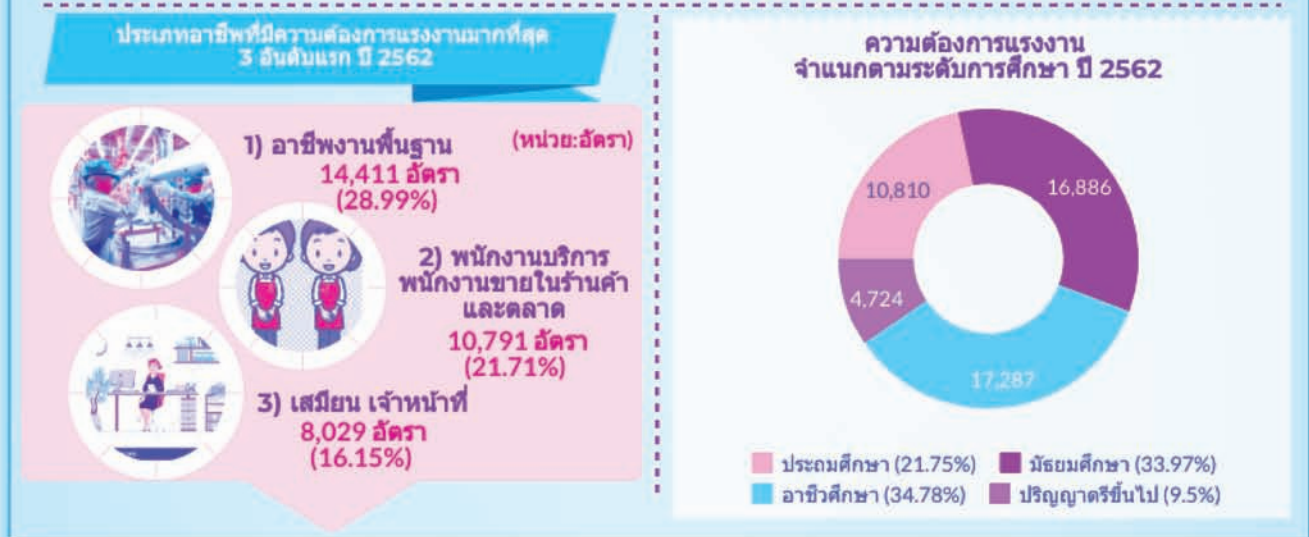
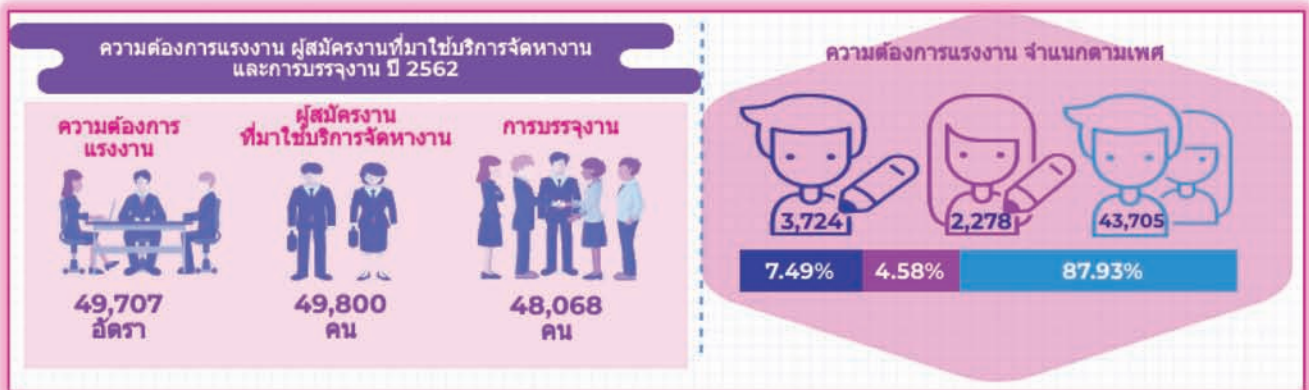


## ความต้องการแรงงานผ่านบริการจัดหางานโดยรัฐ

การให้บริการจัดหางานในประเทศโดยรัฐในภาคตะวันออกเฉียงเหนือ ปี 2562

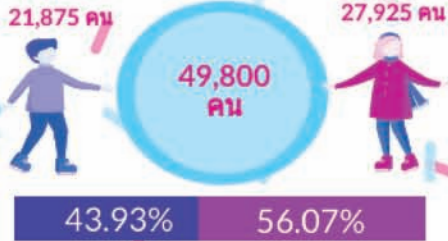
- ❖ ความต้องการแรงงาน เพิ่มขึ้นร้อยละ 4.78
- ❖ ผู้สมัครงานมาใช้บริการ ลดลงร้อยละ 1.57
- ❖ การบรรจุงาน เพิ่มขึ้นร้อยละ 8.57

## ความต้องการแรงงาน



## ผู้สมัครงาน

ผู้สมัครงานมาใช้บริการจัดหางาน จำนวนตามเพศ



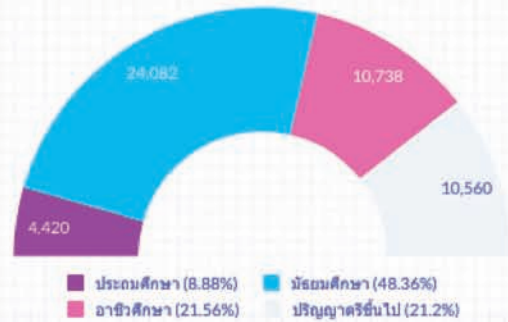
ประเภทอาชีพที่มีผู้สมัครงานมากที่สุด 3 อันดับแรกปี 2562



ผู้สมัครงาน จำนวนตามช่วงอายุ

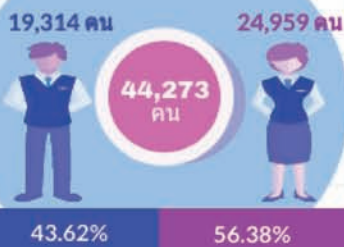


ผู้สมัครงาน จำนวนตามระดับการศึกษา ปี 2562



## การบรรจุนงาน

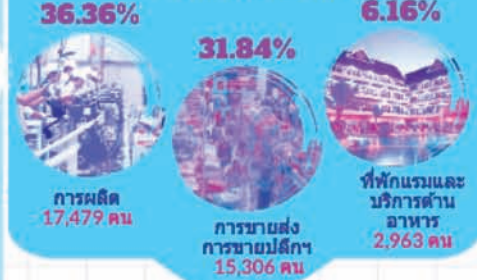
การบรรจุนงานจำนวนตามเพศ



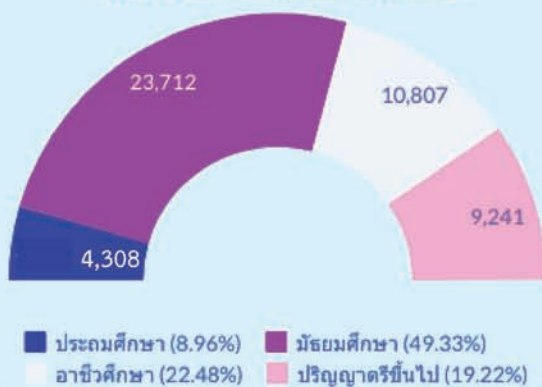
ประเภทอาชีพที่มีการบรรจุนงานมากที่สุด 3 อันดับแรก ปี 2562



อุตสาหกรรมที่มีการบรรจุนงานมากที่สุด 3 อันดับแรก ปี 2562



การบรรจุนงาน จำนวนตามระดับการศึกษา



การบรรจุนงาน จำนวนตามช่วงอายุ





## การไปทำงานต่างประเทศ

คนงานที่ได้รับอนุญาตให้เดินทางไปทำงานต่างประเทศ จำนวนตามเพศ (เฉพาะ 5 วิธีการเดินทาง) ปี 2562



คนงานที่ได้รับอนุญาตให้เดินทางไปทำงานต่างประเทศ จำนวนตามวุฒิการศึกษา (เฉพาะ 5 วิธีการเดินทาง) ปี 2562



จำนวนคนงานที่ได้รับอนุญาตให้เดินทางไปทำงานต่างประเทศ จำนวนตามวิธีการเดินทาง



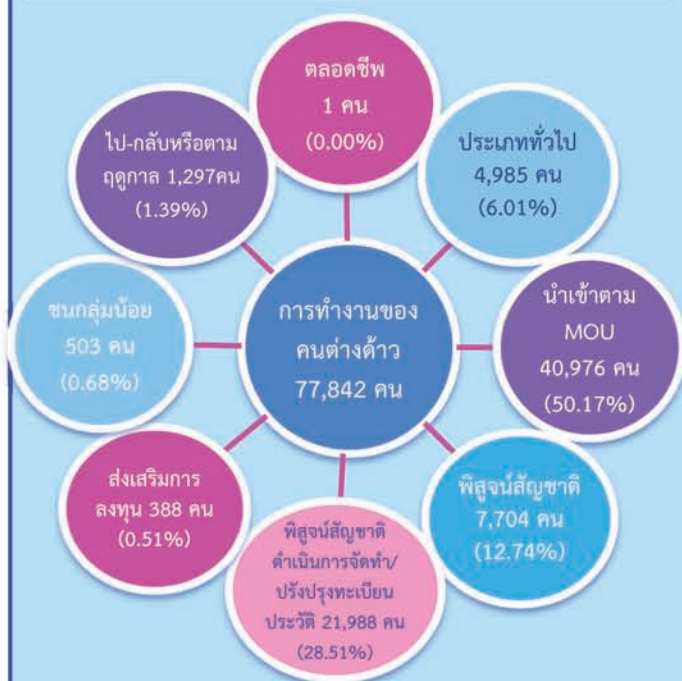
ที่มา: กองบริหารแรงงานไทยไปต่างประเทศ

จังหวัดที่มีคนงานที่ได้รับอนุญาตให้เดินทางไปทำงานต่างประเทศ มากที่สุด 5 อันดับแรก



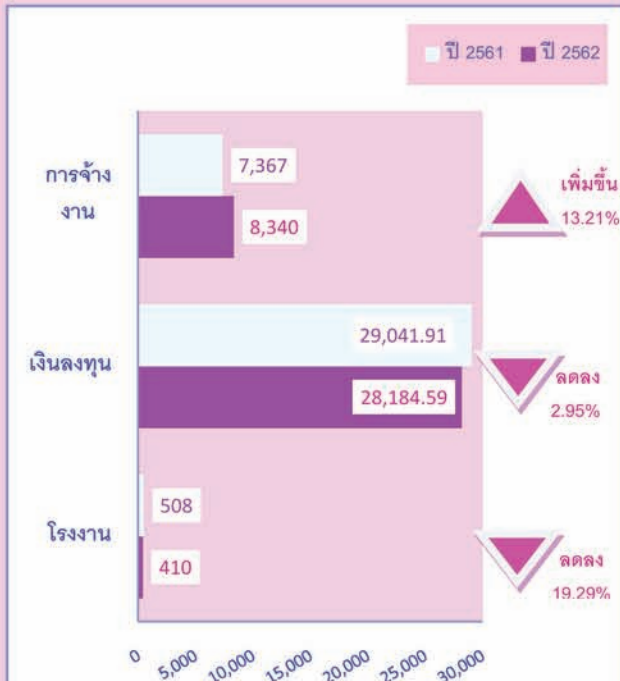
## การทำงานของคนต่างด้าว

จำนวนคนต่างด้าวที่ได้รับอนุญาตทำงานคงเหลือ ณ เดือนธันวาคม ปี 2562



## ภาวะการลงทุน

จำนวนโรงงาน เงินลงทุน และการจ้างงาน เปรียบเทียบ ปี 2561 และ ปี 2562



## สถานการณ์เศรษฐกิจ

### สรุปภาวะเศรษฐกิจและการเงินภาคตะวันออกเฉียงเหนือปี 2562

ภาวะเศรษฐกิจภาคตะวันออกเฉียงเหนือ ปี 2562 ขยายตัวชะลอลงจากปีก่อน โดยการอุปโภคบริโภคภาคเอกชนขยายตัวจากการใช้จ่ายสินค้าในชีวิตประจำวันที่ได้รับปัจจัยสนับสนุนจากมาตรการกระตุ้นเศรษฐกิจภาครัฐ โดยเฉพาะในช่วงครึ่งปีแรก ขณะที่ผลผลิตเกษตรหดตัวจากผลของภัยแล้ง การใช้จ่ายภาครัฐหดตัวจากทั้งรายจ่ายประจำและรายจ่ายลงทุน ซึ่งส่วนหนึ่งเป็นผลจาก พ.ร.บ.งบประมาณปี 2563 ที่ยังไม่ประกาศใช้ การผลิตภาคอุตสาหกรรมและการลงทุนภาคเอกชนหดตัว ตามการผลิตเพื่อการส่งออกที่หดตัว และภาวะอสังหาริมทรัพย์ที่ชะลอตัว **ด้านเสถียรภาพเศรษฐกิจ** อัตราเงินเฟ้อทั่วไปลดลง ตามราคาน้ำมันขายปลีกในประเทศที่ปรับลดลงตามราคาน้ำมันในตลาดโลก เนื่องจากความกังวลต่อแนวโน้มเศรษฐกิจโลก และความขัดแย้งทางการค้าระหว่างสหรัฐฯ กับจีน ด้านอัตราการว่างงานใกล้เคียงกับปีก่อน อย่างไรก็ตาม การจ้างงานโดยรวมปรับลดลงตามการจ้างงานในภาคเกษตรกรรมเป็นสำคัญ สอดคล้องกับผลผลิตเกษตรที่หดตัว สำหรับภาคการเงิน ณ สิ้นปี 2562 เงินฝากคงค้างขยายตัวสูงขึ้น ขณะที่สินเชื่อคงค้างชะลอตัว

**รายละเอียดของภาวะเศรษฐกิจและการเงินภาคตะวันออกเฉียงเหนือ มีดังนี้**

**การอุปโภคบริโภคภาคเอกชน** ขยายตัว จากการใช้จ่ายสินค้าในชีวิตประจำวันที่ได้รับปัจจัยสนับสนุนจากมาตรการกระตุ้นเศรษฐกิจภาครัฐ โดยเฉพาะในช่วงครึ่งปีแรก ขณะที่การใช้จ่ายสินค้าคงทนหดตัว ตามกำลังซื้อที่แผ่วลงในครึ่งหลังของปี และสถาบันการเงินระมัดระวังการให้สินเชื่อมากขึ้น **สำหรับภาคบริการด้านการท่องเที่ยว** ขยายตัว ตามจำนวนผู้เยี่ยมเยือนที่เพิ่มขึ้น จากผู้มาร่วมงานพระราชทานเพลิงศพพระเทพวิฑูรย์ (หลวงพ่อดูม) และการจัดกิจกรรมรถจักรยานยนต์ทางเรียบชิงแชมป์โลก (โมโตจีพี 2019) ที่มีผู้มาเยี่ยมชมมากกว่าปีก่อน **รายได้เกษตรกร** ขยายตัวชะลอลง จากผลผลิตสินค้าเกษตรที่ลดลง ตามผลผลิตข้าวนาปรัง ข้าวนาปี และอ้อยโรงงานที่ได้รับผลกระทบจากภาวะภัยแล้ง ขณะที่ราคาสินค้าเกษตรขยายตัวชะลอลงตามราคาข้าวหอมมะลิที่ชะลอตัว และราคามันสำปะหลัง อ้อยโรงงาน และยางพาราที่หดตัว ตามความต้องการจากตลาดคู่ค้าต่างประเทศที่ลดลง **การใช้จ่ายภาครัฐ** หดตัวต่อเนื่องจากปีก่อน โดยเป็นการหดตัวทั้งรายจ่ายประจำและรายจ่ายลงทุน ส่วนหนึ่งเป็นผลจากการทบทวนโครงการของหน่วยงานภาครัฐให้สอดคล้องกับแผนแม่บทภายใต้ยุทธศาสตร์ชาติในช่วงครึ่งปีแรก และ พ.ร.บ.งบประมาณปี 2563 ที่ยังไม่ประกาศใช้ **การผลิตภาคอุตสาหกรรม** หดตัว จากการผลิตชิ้นส่วนอิเล็กทรอนิกส์และเยื่อกระดาษที่หดตัวตามการส่งออก ขณะที่การผลิตเครื่องซีเมนต์ที่มีแอลกอฮอล์หดตัว ตามการบริโภคที่ชะลอตัว และการย้ายฐานการผลิตเพื่อบริหารจัดการต้นทุนของผู้ประกอบการ และการผลิตน้ำตาลทรายหดตัว ตามปริมาณอ้อยที่ลดลงจากการเปิดหีบอ้อยล่าช้ากว่าปีก่อน และผลกระทบของภาวะภัยแล้ง **การลงทุนภาคเอกชน** หดตัว ทั้งการลงทุนก่อสร้างและเครื่องจักรอุปกรณ์ โดยการลงทุนก่อสร้างหดตัว ตามภาวะอสังหาริมทรัพย์ที่ชะลอตัว และการลงทุนเครื่องจักรอุปกรณ์หดตัวตามการส่งออก ส่งผลให้การนำเข้าเครื่องจักรอุปกรณ์เพื่อการลงทุนลดลง

**มูลค่าการค้าผ่านด่านศุลกากร** ขยายตัวชะลอลง ตามการนำเข้าจาก สปป.ลาวที่หดตัวในหมวดชิ้นส่วนกล้องดิจิทัล ตามคำสั่งซื้อที่ลดลง และแร่ทองแดงหดตัว ตามความต้องการใช้ในประเทศที่ลดลงรวมถึงโทรศัพท์มือถือ/อุปกรณ์นำเข้าจากเวียดนามที่ได้รับผลกระทบจากการแข่งขันเปิดตัวสินค้ารุ่นใหม่ ขณะที่การส่งออกขยายตัวในหมวดผลไม้ที่ส่งไปจีนตอนใต้ ตามความต้องการบริโภคที่เพิ่มขึ้น **ด้านเสถียรภาพเศรษฐกิจ** อัตราเงินเฟ้อทั่วไปอยู่ที่ร้อยละ 0.90 ลดลงจากปีก่อน ตามราคาน้ำมันขายปลีกในประเทศที่ปรับลดลงตามราคาน้ำมันในตลาดโลก เนื่องจากความกังวลต่อแนวโน้มเศรษฐกิจโลกและความขัดแย้งทางการค้าระหว่างสหรัฐฯ กับจีน ด้านอัตราการว่างงานใกล้เคียงกับปีก่อน **ภาคการเงิน** ณ สิ้นปี 2562 เงินฝากคงค้างของสถาบันการเงินขยายตัวจากธนาคารพาณิชย์ ตามมาตรการกระตุ้นเศรษฐกิจของภาครัฐ โดยเฉพาะในช่วงครึ่งปีแรก ขณะที่สถาบันการเงินเฉพาะกิจขยายตัวใกล้เคียงกับปีก่อน สำหรับสินเชื่อคงค้างของสถาบันการเงินชะลอตัว ทั้งธนาคารพาณิชย์และสถาบันการเงินเฉพาะกิจ สอดคล้องกับภาพรวมเศรษฐกิจที่ชะลอตัว

ที่มา : ธนาคารแห่งประเทศไทย สำนักงานภาคตะวันออกเฉียงเหนือ

### เศรษฐกิจไทยปี 2562 และแนวโน้มปี 2563

สำนักงานสภาพัฒนาการเศรษฐกิจและสังคมแห่งชาติ แลกงตัวเลชผลิตภัณท์มวลรวมในประเทศ (GDP) ปี 2562 และแนวโน้มปี 2563 โดยมีรายละเอียด ดังนี้

**เศรษฐกิจไทย ปี 2562** เศรษฐกิจไทยโดยรวมทั้งปี 2562 ขยายตัวร้อยละ 2.4 เทียบกับการขยายตัวร้อยละ 4.2 ในปี 2561 โดยในด้านการใช้จ่าย การบริโภคภาคเอกชน และการลงทุนภาคเอกชน ขยายตัวร้อยละ 4.5 และร้อยละ 2.8 ต่อเนื่องจากการขยายตัวร้อยละ 4.6 และร้อยละ 4.1 ในปี 2561 ตามลำดับ ส่วนการใช้จ่ายของรัฐบาลและการลงทุนภาครัฐ ขยายตัวร้อยละ 1.4 และร้อยละ 0.2 เทียบกับการขยายตัวร้อยละ 2.6 และร้อยละ 2.9 ในปี 2561 ตามลำดับ ขณะที่มูลค่าการส่งออกสินค้า ลดลง

ร้อยละ 3.2 เทียบกับการขยายตัวร้อยละ 7.5 ในปี 2561 **ในด้านการผลิต** การผลิตสาขาเกษตรกรรม การป่าไม้และการประมง สาขาโรงแรมและภัตตาคาร สาขาการขนส่ง การขายปลีก และการซ่อมยานยนต์และจักรยานยนต์ และสาขาการขนส่งและสถานที่เก็บสินค้าขยายตัวร้อยละ 0.1 ร้อยละ 5.5 ร้อยละ 5.7 และร้อยละ 3.4 ชะลอตัวลงจากการขยายตัวร้อยละ 5.5 ร้อยละ 7.6 ร้อยละ 6.6 และร้อยละ 4.4 ในปี 2561 ตามลำดับ ในขณะที่การผลิตสาขาอุตสาหกรรมลดลงร้อยละ 0.7 เทียบกับการขยายตัวร้อยละ 3.2 ในปี 2561 **รวมทั้งปี 2562 ผลิตภัณฑ์มวลรวมในประเทศ (GDP)** อยู่ที่ 16,879.0 พันล้านบาท (543.7 พันล้านดอลลาร์ สหรัฐ) **ผลิตภัณฑ์มวลรวมในประเทศต่อหัวเฉลี่ยของคนไทย** อยู่ที่ 248,257.4 บาทต่อคนต่อปี (7,996.2 ดอลลาร์ สหรัฐต่อคนต่อปี) เพิ่มขึ้นจาก 241,269.6 บาทต่อคนต่อปี (7,467.1 ดอลลาร์ สหรัฐต่อคนต่อปี) ในปี 2561 เสถียรภาพทางเศรษฐกิจ ยังอยู่ในเกณฑ์ดี อัตราเงินเฟ้อทั่วไปเฉลี่ยอยู่ที่ร้อยละ 0.7 และบัญชีเดินสะพัดเกินดุลร้อยละ 6.8 ของ GDP

### แนวโน้มเศรษฐกิจไทย ปี 2563

เศรษฐกิจไทยปี 2563 คาดว่าจะขยายตัวร้อยละ 1.5-2.5 ชะลอตัวลงจากปี 2562 ตามข้อจำกัดที่เกิดจากการระบาดของไวรัสโควิด-19 ปัญหาภัยแล้ง และความล่าช้าของงบประมาณรายจ่ายรัฐบาล แต่ยังมีปัจจัยสนับสนุนจาก (1) การปรับตัวดีขึ้นอย่างช้าๆ ของเศรษฐกิจและการค้าโลกตามการลดลงของแรงกดดันจากมาตรการกีดกันทางการค้า และความเสี่ยงจากการแยกตัวของสหราชอาณาจักรแบบไร้ข้อตกลง (2) การขยายตัวในเกณฑ์ที่น่าพอใจของการใช้จ่ายภาครัฐเร็วขึ้น การลงทุนภาคเอกชน และการลงทุนภาครัฐ (3) แรงขับเคลื่อนจากมาตรการภาครัฐ และ (4) ฐานการขยายตัวที่ต่ำในไตรมาสสุดท้ายของปี 2562 ทั้งนี้ คาดว่ามูลค่าการส่งออกสินค้าจะขยายตัวร้อยละ 1.4 การบริโภคภาคเอกชน และการลงทุนรวมขยายตัวร้อยละ 3.5 และร้อยละ 3.6 ตามลำดับ อัตราเงินเฟ้อทั่วไปเฉลี่ยอยู่ในช่วงร้อยละ 0.4-1.4 และบัญชีเดินสะพัดเกินดุลร้อยละ 5.3 ของ GDP

ที่มา : สำนักงานสภาพัฒนาการเศรษฐกิจและสังคมแห่งชาติ

## รายงานภาวะเศรษฐกิจโลก

ท่ามกลางความกังวลเกี่ยวกับแนวโน้มการฟื้นตัวของเศรษฐกิจโลกที่ยังคงเป็นไปอย่างประปรายและอัตราเงินเฟ้อที่ยังคงอยู่ในระดับต่ำกว่าเป้าหมายนโยบายการเงิน ทำให้ธนาคารกลางของประเทศสำคัญ ยังคงดำเนินนโยบายการเงินผ่อนคลายเป็นพิเศษอย่างต่อเนื่อง โดยธนาคารกลางสหรัฐฯ ปรับลดอัตราดอกเบี้ยนโยบายลงอีก 1 ครั้งในเดือนตุลาคม 2562 ส่งผลให้ทั้งปี 2562 ธนาคารกลางสหรัฐฯ ปรับลดอัตราดอกเบี้ยนโยบายลง ทั้งหมด 3 ครั้ง รวมร้อยละ 0.75 มาอยู่ที่ร้อยละ 1.25 – 1.50 ในขณะที่ธนาคารกลางยุโรปได้ดำเนินมาตรการผ่อนคลายทางการเงินเพิ่มเติม โดยการเข้าซื้อพันธบัตรและมาตรการสินเชื่อดอกเบี้ยต่ำแก่ธนาคารพาณิชย์ ส่วนธนาคารกลางจีนได้ปรับลดอัตราดอกเบี้ยนโยบายและอัตราส่วนสินทรัพย์สภาพคล่องอย่างต่อเนื่อง เช่นเดียวกับธนาคารกลางอีกหลายประเทศสำคัญ ที่ได้ทยอยปรับลดอัตราดอกเบี้ยนโยบาย อาทิ ออสเตรเลีย อินเดีย เกาหลีใต้ อินโดนีเซีย ฮังการี เม็กซิโก รัสเซีย และบราซิล **เศรษฐกิจสหรัฐฯ** ปี 2562 เศรษฐกิจสหรัฐฯ ขยายตัวร้อยละ 2.3 ชะลอตัวลงจากร้อยละ 2.9 ในปีก่อนหน้า และเป็นการขยายตัวต่ำสุดในรอบ 3 ปี โดยเป็นการชะลอตัวตามการบริโภคภาคเอกชนและการส่งออกเป็นสำคัญ **เศรษฐกิจยุโรป** ปี 2562 เศรษฐกิจยุโรปขยายตัวร้อยละ 1.2 โดยเป็นการขยายตัวต่ำสุดในรอบ 3 ปี และชะลอตัวลงจากร้อยละ 1.9 ในปี 2561 โดยเป็นการชะลอตัวตามการส่งออกและการผลิต ภาคอุตสาหกรรมเป็นสำคัญ **เศรษฐกิจญี่ปุ่น** ปี 2562 เศรษฐกิจญี่ปุ่นคาดว่าจะขยายตัว ร้อยละ 1.0 เร่งตัวขึ้นจากร้อยละ 0.3 ในปี 2561 โดยมีแรงสนับสนุนจากการฟื้นตัวของการส่งออกเป็นสำคัญ **เศรษฐกิจจีน** ปี 2562 เศรษฐกิจจีนขยายตัวร้อยละ 6.1 ชะลอตัวลงจากร้อยละ 6.7 ในปี 2561 และเป็นการขยายตัวต่ำสุดในรอบ 29 ปี โดยเป็นผลจากการชะลอตัวของภาคบริการ ภาคการผลิตอุตสาหกรรม และภาคเกษตรกรรม ป่าไม้ ปศุสัตว์ และประมง **เศรษฐกิจกลุ่มประเทศอุตสาหกรรมใหม่ (NIEs)** ปี 2562 เศรษฐกิจเกาหลีใต้ ไต้หวัน และสิงคโปร์ ขยายตัวร้อยละ 2.0, 2.7 และร้อยละ 0.7 เทียบกับร้อยละ 2.7 2.7 และร้อยละ 3.2 ในปี 2561 ตามลำดับ ในขณะที่เศรษฐกิจฮ่องกงลดลงร้อยละ 1.2 เทียบกับการขยายตัวร้อยละ 3.1 ในปี 2561 และเป็นการขยายตัวต่ำสุดในรอบ 10 ปี เศรษฐกิจกลุ่มประเทศอาเซียน ปี 2562 เศรษฐกิจอินโดนีเซีย มาเลเซีย ฟิลิปปินส์ และเวียดนาม ขยายตัวร้อยละ 5.0, 4.3, 5.9 และร้อยละ 7.0 ชะลอตัวลงจากร้อยละ 5.2, 4.7, 6.2 และร้อยละ 7.1 ในปี 2561 ตามลำดับ

### แนวโน้มเศรษฐกิจโลกในปี 2563

ในปี 2563 เศรษฐกิจและปริมาณการค้าโลกมีแนวโน้มที่จะปรับตัวดีขึ้นอย่างช้า ๆ ต่อเนื่องจากสัญญาณการฟื้นตัวของการผลิตและส่งออกของประเทศสำคัญๆ หลายประเทศในช่วงไตรมาสสุดท้ายของปี 2562 ซึ่งส่วนหนึ่งได้รับปัจจัยสนับสนุนจากการปรับตัวดีขึ้นของบรรยากาศทางเศรษฐกิจที่เกิดจากการลดลงของความตึงเครียดทางการค้าระหว่างสหรัฐฯ และจีน ความเสี่ยงจากการแยกตัวของสหราชอาณาจักรแบบไร้ข้อตกลง ความชัดเจนของข้อตกลงการค้าสหรัฐฯ-เม็กซิโก-แคนาดา (USMCA) และการปรับตัว

ของห่วงโซ่การผลิตและการค้าระหว่างประเทศต่อมาตรการกีดกันทางการค้า เมื่อรวมกับการผ่อนคลายนโยบายการเงินและการคลังอย่างต่อเนื่องในปีที่ผ่านมา คาดว่าจะทำให้เศรษฐกิจของประเทศเศรษฐกิจหลักทั้งสหรัฐฯ ยุโรป จีน และญี่ปุ่น ขยายตัวในเกณฑ์ที่น่าพอใจ รวมทั้งเป็นปัจจัยสนับสนุนให้เศรษฐกิจอินเดีย กลุ่มประเทศตลาดเกิดใหม่ กลุ่มประเทศอุตสาหกรรมใหม่ และกลุ่มประเทศอาเซียนปรับตัวดีขึ้นจากปี 2562

อย่างไรก็ตาม ความต่อเนื่องในการฟื้นตัวและขยายตัวของระบบเศรษฐกิจและการค้าโลกในช่วงที่เหลือของปี 2563 เริ่มมีข้อจำกัดและปัจจัยเสี่ยงเพิ่มเติมจากการแพร่ระบาดของไวรัสโควิด-19 ซึ่งมีแนวโน้มที่จะส่งผลกระทบต่อขยายตัวของเศรษฐกิจจีนและประเทศต่างๆ ผ่านการลดลงของจำนวนนักท่องเที่ยว ระบบการขนส่งและห่วงโซ่การผลิตระหว่างประเทศการชะลอตัวของส่งออก และการลดลงของราคาสินค้าโภคภัณฑ์ในตลาดโลก แม้ว่าสถานการณ์และผลกระทบจากการแพร่ระบาดของไวรัสโควิด-19 จะยังมีความไม่แน่นอนอยู่สูงก็ตาม ภายใต้สมมติฐานการแพร่ระบาดของไวรัสโควิด-19 ที่คาดว่าจะเข้าสู่จุดสูงสุดในเดือนมีนาคม และสิ้นสุดลงในช่วงต้นเดือนพฤษภาคม คาดว่าผลกระทบผ่านระบบขนส่งและห่วงโซ่การผลิตระหว่างประเทศจะสามารถสิ้นสุดลงในไตรมาสแรกของปี 2563 ในขณะที่ผลกระทบผ่านการส่งออกและการท่องเที่ยวจะเริ่มผ่อนคลายลงในไตรมาสที่สองก่อนที่จะกลับเข้าสู่ภาวะปกติในไตรมาสที่สาม ภายใต้เงื่อนไขดังกล่าวคาดว่าเศรษฐกิจและปริมาณการค้าโลกในปี 2563 จะขยายตัวร้อยละ 3.2 และร้อยละ 2.4 เทียบกับการขยายตัวร้อยละ 3.1 และร้อยละ 1.5 ในปี 2562 ตามลำดับ การฟื้นตัวของเศรษฐกิจโลกท่ามกลางความเสี่ยงที่ปรับตัวเพิ่มขึ้นคาดว่าจะยังทำให้ประเทศสำคัญๆ ยังคงดำเนินนโยบายการเงินอย่างระมัดระวัง โดยการรักษาระดับการผ่อนคลายนโยบายการเงินเพื่อรักษาพลวัตการฟื้นตัวทางเศรษฐกิจและสนับสนุนอัตราเงินเฟ้อให้กลับสู่ระดับเป้าหมาย โดยในกรณีฐานคาดว่าธนาคารกลางสหรัฐฯ จะยังคงการผ่อนคลายนโยบายการเงินไว้ในระดับเดิม แต่มีความเป็นไปได้ที่จะผ่อนคลายนโยบายการเงินเพิ่มเติมในช่วงครึ่งหลังของปี หากอัตราเงินเฟ้อยังไม่ฟื้นตัวกลับสู่เป้าหมายอย่างชัดเจน ส่วนธนาคารกลางยุโรปและธนาคารกลางญี่ปุ่นมีแนวโน้มที่จะดำเนินนโยบายการเงินแบบผ่อนคลายต่อไป ขณะที่ธนาคารกลางจีนมีแนวโน้มที่จะผ่อนคลายนโยบายการเงินเพิ่มเติมเพื่อช่วยลดผลกระทบของการแพร่ระบาดของไวรัสโควิด-19 ที่มีต่อระบบเศรษฐกิจ เศรษฐกิจสหรัฐฯ คาดว่าจะขยายตัวในเกณฑ์ที่น่าพอใจที่ร้อยละ 2.1 แม้ว่าจะเป็นการชะลอลงจากร้อยละ 2.3 ในปี 2562 แต่ยังเป็นการขยายตัวที่สูงกว่าศักยภาพและเป็น การชะลอตัวจากปีก่อนหน้าตามวัฏจักรเศรษฐกิจ รวมถึงเป็นผลมาจากการดำเนินมาตรการกีดกันทางการค้าในช่วงก่อนหน้า ซึ่งส่งผลกระทบต่อการผลิตภาคอุตสาหกรรม การส่งออก และการลงทุน

นอกจากนี้การชะลอตัวของเศรษฐกิจยังเป็นผลมาจากการลดลงของแรงขับเคลื่อนจากมาตรการลดภาษีเงินได้บุคคลธรรมดาและนิติบุคคลภายใต้แผนการปฏิรูปภาษีในช่วงปี 2561 - 2562 รวมทั้งทิศทางนโยบายการค้าที่มีต่อประเทศคู่ค้าสำคัญๆ โดยเฉพาะสหภาพยุโรป และจีน ที่ยังมีความไม่แน่นอนสูง อย่างไรก็ตาม การขยายตัวของเศรษฐกิจสหรัฐฯ ในปี 2563 ยังมีปัจจัยสนับสนุนจากแนวโน้มการขยายตัวของค่าใช้จ่ายภาคครัวเรือน โดยเฉพาะการใช้จ่ายในหมวดที่อยู่อาศัย สอดคล้องกับอัตราการว่างงานที่อยู่ในระดับต่ำและนโยบายการเงินที่อยู่ในภาวะผ่อนคลาย นอกจากนี้ การลดลงของแรงกดดันจากมาตรการกีดกันทางการค้าซึ่งเอื้ออำนวยต่อการขยายตัวของการผลิตและส่งออกสินค้าเกษตร การลงทุนภาคธุรกิจ รวมถึงการนำเข้าเพื่อการผลิตในภาคอุตสาหกรรม คาดว่าจะปรับตัวเข้าสู่ภาวะปกติมากขึ้นในช่วงครึ่งปีหลัง ภายใต้แนวโน้มดังกล่าวธนาคารกลางสหรัฐฯ มีแนวโน้มคงการผ่อนคลายนโยบายการเงินไว้ในระดับเดิม แม้จะมีความเป็นไปได้ที่จะผ่อนคลายนโยบายการเงินเพิ่มเติมในช่วงครึ่งปีหลังหากอัตราเงินเฟ้อไม่มีสัญญาณที่จะกลับเข้าสู่เป้าหมาย เศรษฐกิจยุโรป คาดว่าจะขยายตัวร้อยละ 1.3 ปรับตัวดีขึ้นอย่างช้าๆ จากร้อยละ 1.2 ในปี 2562 โดยมีปัจจัยสนับสนุนจากการฟื้นตัวของการส่งออกและภาคการผลิตอุตสาหกรรม โดยเฉพาะอย่างยิ่งการฟื้นตัวของการผลิตรถยนต์ภายหลังได้รับผลกระทบจากการปรับมาตรฐานไอเสียในปีที่ผ่านมา รวมทั้งแนวโน้มการขยายตัวต่อเนื่องของการใช้จ่ายภาคครัวเรือนและภาคธุรกิจที่มีปัจจัยสนับสนุนจากการผ่อนคลายนโยบายการเงินอย่างต่อเนื่อง และการลดลงของความเสี่ยงจากการแยกตัวของสหราชอาณาจักรแบบไร้ข้อตกลง

แม้กระนั้นก็ตามเศรษฐกิจในปี 2563 ยังมีความเสี่ยงจากเงื่อนไขความขัดแย้งทางการค้ากับสหรัฐฯ ที่ยังอยู่ในเกณฑ์สูงและอาจนำไปสู่การที่สหรัฐฯ จะดำเนินการปรับขึ้นอัตราภาษีนำเข้ายานยนต์และชิ้นส่วนตามมาตรา 232 ของกฎหมาย Trade Expansion Act of 1962 รวมทั้งความเสี่ยงจากผลการเจรจาเงื่อนไขทางการค้าระหว่างสหภาพยุโรป กับสหราชอาณาจักร ซึ่งอาจส่งผลกระทบต่อบรรยากาศการค้าและการลงทุนในภูมิภาค เช่นเดียวกับความเสี่ยงจากเงื่อนไขทางเศรษฐกิจและการเมืองในประเทศสมาชิกสำคัญๆ ที่ยังคงติดตามอย่างใกล้ชิด โดยเฉพาะความขัดแย้งในแคว้นกาตาลุญญาของสเปนและปัญหาทางการคลัง และเสถียรภาพทางเศรษฐกิจของประเทศที่ยังมีปัจจัยพื้นฐานทางเศรษฐกิจอ่อนแอ โดยเฉพาะกรีซ

# สถานการณ์ตลาดแรงงานภาคตะวันออกเฉียงเหนือ ปี 2562

## ภาวะการมีงานทำและการว่างงาน

### ประชากรและกำลังแรงงาน

- ☺ ผู้มีงานทำ 9.32 ล้านคน ลดลงจากปีที่ผ่านมา ร้อยละ 2.40
- ☺ ผู้ว่างงาน 7.35 หมื่นคน คิดเป็นอัตราการว่างงาน ร้อยละ 0.8

จากการสำรวจภาวะการมีงานทำของประชากร ปี 2562 พบว่า ภาคตะวันออกเฉียงเหนือมีจำนวนผู้มีอายุ 15 ปีขึ้นไป 14.99 ล้านคน เป็นผู้ที่อยู่ในกำลังแรงงานหรือผู้ที่พร้อมจะทำงาน 9.51 ล้านคน คิดเป็นร้อยละ 63.45 ของประชากรอายุ 15 ปีขึ้นไป ซึ่งประกอบด้วย ผู้มีงานทำ 9.32 ล้านคน ผู้ว่างงาน 7.35 หมื่นคน ผู้ที่รอฤดูกาล 1.23 แสนคน ส่วนผู้ที่ยอยู่นอกกำลังแรงงานหรือที่ไม่พร้อมทำงาน 5.48 ล้านคน คิดเป็นร้อยละ 36.55 ของประชากรอายุ 15 ปีขึ้นไป (ได้แก่ ทำงานบ้าน ร้อยละ 25.97 เรียนหนังสือ ร้อยละ 24.72 และอื่นๆ ร้อยละ 49.32 ของจำนวนผู้ไม่อยู่ในกำลังแรงงานทั้งหมด)

แสดงข้อมูลประชากรอายุ 15 ปีขึ้นไป ภาคตะวันออกเฉียงเหนือ จำแนกตามสถานภาพแรงงาน ปี 2557-2562

หน่วย: คน

สถานภาพแรงงาน	ปี 2557 (1)	ปี 2558 (2)	ปี 2559 (3)	ปี 2560 (4)	ปี 2561 (5)	ปี 2562 (6)	การเปลี่ยนแปลง (ร้อยละ) (6)(5)
1) ประชากรอายุ 15 ปีขึ้นไป	14,803,210	14,858,825	14,905,078	14,943,545	14,971,820	14,993,152	0.14
2) ผู้อยู่ในกำลังแรงงาน	9,973,094	9,904,961	9,691,618	9,633,089	9,746,486	9,513,783	-2.39
2.1 กำลังแรงงานปัจจุบัน	9,861,695	9,793,031	9,582,089	9,516,485	9,635,422	9,390,789	-2.54
- ผู้มีงานทำ	9,787,305	9,717,846	9,496,511	9,400,345	9,546,010	9,317,316	-2.40
- ผู้ว่างงาน	74,389	75,185	85,578	116,141	89,412	73,473	-17.83
2.2 ผู้ที่รอฤดูกาล	111,399	111,930	109,529	116,604	111,064	122,994	10.74
3) ผู้ไม่อยู่ในกำลังแรงงาน	4,830,116	4,953,864	5,213,460	5,310,455	5,225,334	5,479,370	4.86
- ทำงานบ้าน	1,301,939	1,288,280	1,401,091	1,364,183	1,351,751	1,422,740	5.25
- เรียนหนังสือ	1,338,589	1,359,178	1,354,535	1,367,312	1,346,031	1,354,473	0.63
- อื่น ๆ	2,189,588	2,306,406	2,457,834	2,578,961	2,527,553	2,702,156	6.91
4) อัตราการมีส่วนร่วมในกำลังแรงงาน (ร้อยละ)	67.37	66.66	65.02	64.46	65.10	63.45	-
5) อัตราการว่างงาน(ร้อยละ)	0.7	0.8	0.9	1.2	0.9	0.8	-

ที่มา : ข้อมูลจากการสำรวจภาวะการทำงานของประชากร สำนักงานสถิติแห่งชาติ

หมายเหตุ : อัตราการว่างงาน =  $\frac{\text{ผู้ว่างงาน} \times 100}{\text{กำลังแรงงานรวม}}$  , อัตราการมีส่วนร่วมในกำลังแรงงาน =  $\frac{\text{กำลังแรงงานรวม} \times 100}{\text{ประชากรอายุ 15 ปีขึ้นไป}}$

แสดงการเปลี่ยนแปลงของประชากรอายุ 15 ปีขึ้นไป ตั้งแต่ปี 2557-2562



ที่มา : ข้อมูลจากการสำรวจภาวะการทำงานของประชากร สำนักงานสถิติแห่งชาติ

เมื่อพิจารณาถึงการเปลี่ยนแปลงของประชากรอายุ 15 ปีขึ้นไป พบว่า ในปี 2562 เมื่อเปรียบเทียบกับช่วงเดียวของปีก่อน เพิ่มขึ้นร้อยละ 0.14 และตั้งแต่ปี 2557 เป็นต้นมา พบว่า ประชากรอายุ 15 ปีขึ้นไปยังมีแนวโน้มที่เพิ่มขึ้น แต่เพิ่มขึ้นในอัตราที่ลดลง

## ภาวะการมีงานทำ

เปรียบเทียบจำนวนผู้มีงานทำ จำแนกตามอุตสาหกรรม ปี 2561 และปี 2562

หน่วย: ล้านคน



ที่มา : ข้อมูลจากการสำรวจภาวะการทำงานของประชากร สำนักงานสถิติแห่งชาติ

สำหรับจำนวนผู้มีงานทำ 9.32 ล้านคน ประกอบด้วยผู้มีงานทำในภาคเกษตรกรรม 4.86 ล้านคน หรือคิดเป็นร้อยละ 52.16 ของผู้มีงานทำทั้งหมด และนอกภาคเกษตรกรรม 4.46 ล้านคน หรือคิดเป็นร้อยละ 47.84 โดยผู้มีงานทำนอกภาคเกษตรกรรม มีจำนวนเพิ่มขึ้นร้อยละ 0.40 ส่วนใหญ่เป็นการเพิ่มขึ้นในสาขาการก่อสร้าง 2.15 หมื่นคน กิจกรรมโรงแรมและอาหาร 1.89 หมื่นคน สาขาการบริหารราชการและการป้องกันประเทศ 1.86 หมื่นคน สาขาศิลปะ ความบันเทิงและนันทนาการ 9.16 พันคน สาขาการไฟฟ้า ก๊าซและไอน้ำ 6.97 พันคน สาขาที่ลดลง ได้แก่ สาขาการผลิต 4.27 หมื่นคน สาขาการศึกษา 1.5 หมื่นคน สาขาการบริหารและบริการสนับสนุน 6.65 พันคน การทำเหมืองแร่ เหมืองหิน 4.97 พันคน สาขากิจกรรมทางวิชาชีพและเทคโนโลยี 3.72 พันคน

แสดงผู้มีงานทำ จำแนกตามภาคอุตสาหกรรม ปี 2557-2562

หน่วย: ล้านคน

ภาคอุตสาหกรรม	ปี 2557 (1)	ปี 2558 (2)	ปี 2559 (3)	ปี 2560 (4)	ปี 2561 (5)	ปี 2562 (6)	การเปลี่ยนแปลง (ร้อยละ) (6)(5)
- ภาคเกษตรกรรม	5.11	5.02	4.83	4.89	5.11	4.86	-4.83
- ภาคการผลิต	1.47	1.49	1.47	1.39	1.37	1.35	-1.61
- ภาคการบริการและการค้า	3.20	3.21	3.19	3.12	3.07	3.11	1.30
รวม	9.79	9.72	9.50	9.40	9.55	9.32	-2.40

ที่มา : ข้อมูลจากการสำรวจภาวะการทำงานของประชากร สำนักงานสถิติแห่งชาติ

ผู้มีงานทำ จำแนกตามภาคอุตสาหกรรม เมื่อเปรียบเทียบกับปีก่อน พบว่า ภาคเกษตรกรรม ลดลงร้อยละ 4.83 ภาคการผลิต ลดลงร้อยละ 1.61 ส่วนภาคบริการและการค้า เพิ่มขึ้นร้อยละ 1.30

แสดงผู้มีงานทำ จำแนกตามประเภทอาชีพ ปี 2557-2562

หน่วย: ล้านคน

หมวด	ประเภทอาชีพ	ปี 2557 (1)	ปี 2558 (2)	ปี 2559 (3)	ปี 2560 (4)	ปี 2561 (5)	ปี 2562 (6)	การเปลี่ยนแปลง (ร้อยละ)(6)(5)
1	ผู้บัญญัติกฎหมาย ข้าราชการอาวุโส และผู้จัดการ	0.30	0.29	0.28	0.27	0.25	0.27	5.35
2	ผู้ประกอบการวิชาชีพด้านต่างๆ	0.40	0.40	0.41	0.41	0.39	0.38	-1.74
3	ผู้ประกอบการวิชาชีพทางเทคนิคสาขาต่างๆ และอาชีพที่เกี่ยวข้อง	0.22	0.21	0.20	0.19	0.18	0.18	0.97
4	เสมียน เจ้าหน้าที่	0.19	0.19	0.20	0.19	0.20	0.23	11.42
5	พนักงานบริการ พนักงานขายในร้านค้าและตลาด	1.52	1.54	1.54	1.48	1.47	1.48	0.71
6	ผู้ปฏิบัติงานที่มีฝีมือในด้านการเกษตรและการประมง	4.79	4.71	4.55	4.63	4.82	4.61	-4.38
7	ช่างฝีมือและผู้ปฏิบัติงานที่เกี่ยวข้อง	0.96	0.99	0.97	0.90	0.85	0.83	-3.22
8	ผู้ปฏิบัติงานโรงงานและเครื่องจักรและผู้ปฏิบัติงานด้านการประกอบ	0.47	0.48	0.46	0.45	0.46	0.46	-1.07
9	อาชีพงานพื้นฐาน	0.92	0.91	0.89	0.88	0.92	0.89	-2.95
	รวม	9.79	9.72	9.50	9.40	9.55	9.32	-2.40

ที่มา : ข้อมูลจากการสำรวจภาวะการทำงานของประชากร สำนักงานสถิติแห่งชาติ

เมื่อพิจารณาตามประเภทอาชีพ พบว่า เป็นผู้ที่ทำงานด้านปฏิบัติงานฝีมือในด้านการเกษตรและการประมงมากที่สุด ประมาณ 4.61 ล้านคน คิดเป็นร้อยละ 49.51 รองลงมาคือพนักงานบริการและพนักงานในร้านค้าและตลาด ประมาณ 1.48 ล้านคน คิดเป็นร้อยละ 15.87 อาชีพชั้นพื้นฐานต่างๆ ในด้านการขายและการให้บริการ ประมาณ 0.89 ล้านคน คิดเป็นร้อยละ 9.53 ผู้ปฏิบัติงานด้านความสามารถทางฝีมือและธุรกิจการค้าที่เกี่ยวข้อง ประมาณ 0.83 ล้านคน คิดเป็นร้อยละ 8.88 และผู้ปฏิบัติการในโรงงานและเครื่องจักรและผู้ปฏิบัติงานด้านการประกอบ ประมาณ 0.46 ล้านคน คิดเป็นร้อยละ 4.90 ตามลำดับ

## ผู้มีงานทำจำแนกตามชั่วโมงการทำงานต่อสัปดาห์

แสดงผู้มีงานทำ จำแนกตามชั่วโมงการทำงานต่อสัปดาห์ ปี 2557-2562

หน่วย: ล้านคน

ชั่วโมงการทำงาน	ปี 2557 (1)	ปี 2558 (2)	ปี 2559 (3)	ปี 2560 (4)	ปี 2561 (5)	ปี 2562 (6)	การเปลี่ยนแปลง (ร้อยละ)(6)(5)
0 ชั่วโมง	0.14	0.18	0.16	0.17	0.17	0.16	-9.08
1-34 ชั่วโมง	1.71	1.83	1.72	1.69	1.96	1.87	-4.89
35 ชั่วโมงขึ้นไป	7.94	7.71	7.61	7.54	7.41	7.30	-1.58
รวม	9.79	9.72	9.50	9.40	9.55	9.32	-2.40

ที่มา : ข้อมูลจากการสำรวจภาวะการทำงานของประชากร สำนักงานสถิติแห่งชาติ

เมื่อพิจารณาถึงชั่วโมงการทำงาน ของผู้มีงานทำต่อสัปดาห์ ปี 2562 พบว่า ส่วนใหญ่ทำงานตั้งแต่ 35 ชั่วโมงขึ้นไปต่อสัปดาห์ ซึ่งถือได้ว่าเป็นผู้ทำงานเต็มทีในเรื่องชั่วโมงทำงาน มีจำนวน 7.30 ล้านคน หรือร้อยละ 78.30 ของผู้มีงานทำทั้งหมด และผู้ที่ทำงาน 1-34 ชั่วโมง มีจำนวน 1.87 ล้านคน หรือร้อยละ 20.03 สำหรับผู้ที่ไม่ได้ทำงานในสัปดาห์สำรวจ (ระหว่าง 7 วันก่อนวันสัมภาษณ์) แต่เป็นผู้มีงานประจำซึ่งถือว่าสัปดาห์การสำรวจไม่มีชั่วโมงการทำงาน (0 ชั่วโมง) มีจำนวน 1.55 แสนคนหรือร้อยละ 1.67 เมื่อเปรียบเทียบกับปีที่ผ่านมา พบว่า ผู้มีชั่วโมงการทำงานตั้งแต่ 35 ชั่วโมงขึ้นไปต่อสัปดาห์ ลดลงร้อยละ 1.58 ผู้มีชั่วโมงการทำงาน 1-34 ชั่วโมงต่อสัปดาห์ ลดลงร้อยละ 4.89 และผู้มีงานทำประจำแต่ไม่ได้ทำงานในสัปดาห์แห่งการสำรวจ (0 ชั่วโมง) ลดลงร้อยละ 9.08 🌸

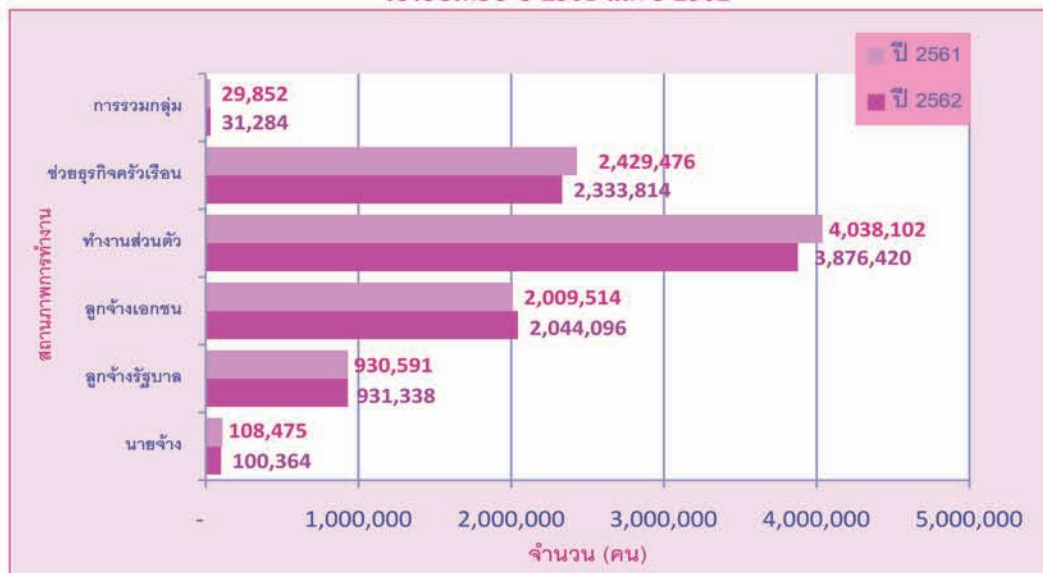
แสดงจำนวนผู้มีงานทำ ภาคตะวันออกเฉียงเหนือ จำแนกตามชั่วโมงการทำงานต่อสัปดาห์  
เปรียบเทียบ ปี 2561 และปี 2562



ที่มา : ข้อมูลจากการสำรวจภาวะการทำงานของประชากร สำนักงานสถิติแห่งชาติ

## ผู้มีงานทำจำแนกตามสถานภาพการทำงาน

แสดงจำนวนผู้มีงานทำ ภาคตะวันออกเฉียงเหนือ จำแนกตามสถานภาพการทำงาน  
เปรียบเทียบ ปี 2561 และปี 2562



ที่มา : ข้อมูลจากการสำรวจภาวะการทำงานของประชากร สำนักงานสถิติแห่งชาติ

เมื่อพิจารณาผู้มีงานทำ จำแนกตามสถานภาพการทำงาน พบว่า ส่วนใหญ่เป็นผู้ที่มีสถานภาพการทำงานส่วนตัว ร้อยละ 41.60 รองลงมาเป็นช่วยธุรกิจครัวเรือน ร้อยละ 25.05 ผู้ที่มีสถานภาพการทำงานเป็นลูกจ้าง ร้อยละ 31.93 (ลูกจ้างเอกชน ร้อยละ 68.70 และลูกจ้างรัฐบาล ร้อยละ 31.30 ของจำนวนผู้ที่มีสถานภาพเป็นลูกจ้างทั้งหมด) สถานภาพเป็นนายจ้าง ร้อยละ 1.08 ส่วนผู้มีงานทำที่มีสถานภาพการรวมกลุ่มมีเพียง ร้อยละ 0.34 เมื่อเปรียบเทียบกับปีที่ผ่านมา พบว่า สถานภาพการทำงาน ที่มีจำนวนผู้มีงานทำลดลง ได้แก่ นายจ้าง ทำงานส่วนตัว ช่วยธุรกิจครัวเรือน ลดลงร้อยละ 7.48, 4.00 และร้อยละ 3.94 ตามลำดับ สถานภาพการทำงานที่มีจำนวนผู้มีงานทำเพิ่มขึ้น ได้แก่ การรวมกลุ่ม ลูกจ้างเอกชน ลูกจ้างรัฐบาล เพิ่มขึ้นร้อยละ 4.80, 1.72 และร้อยละ 0.08

## ผู้มีงานทำจำแนกตามระดับการศึกษา

แสดงจำนวนผู้มีงานทำ ภาคตะวันออกเฉียงเหนือ จำแนกตามระดับการศึกษา  
เปรียบเทียบ ปี 2561 และปี 2562



ที่มา : ข้อมูลจากการสำรวจภาวะการทำงานของประชากร สำนักงานสถิติแห่งชาติ

เมื่อพิจารณาผู้มีงานทำ จำแนกตามระดับการศึกษา พบว่า ผู้มีงานทำส่วนใหญ่จบการศึกษาระดับประถมศึกษา ร้อยละ 28.17 รองลงมาคือไม่มีการศึกษา/ต่ำกว่าประถมศึกษา ร้อยละ 26.94 ระดับมัธยมศึกษาตอนต้น ร้อยละ 16.09 ระดับมัธยมศึกษาตอนปลาย ร้อยละ 15.36 ระดับอุดมศึกษา ร้อยละ 13.40 และอื่นๆ/ไม่ทราบ ร้อยละ 0.04 เมื่อเปรียบเทียบกับปีที่ผ่านมา พบว่า ระดับการศึกษาที่มีผู้มีงานทำลดลง ได้แก่ ไม่มีการศึกษา/ต่ำกว่าประถมศึกษา ประถมศึกษา และมัธยมศึกษาตอนปลาย ลดลงร้อยละ 7.26, 3.17 และร้อยละ 0.20 ตามลำดับ สำหรับระดับการศึกษาที่มีผู้มีงานทำเพิ่มขึ้น ได้แก่ มัธยมศึกษาตอนต้น และระดับอุดมศึกษา เพิ่มขึ้นร้อยละ 66.93, 2.18 และร้อยละ 1.89 ตามลำดับ ❁

## การว่างงาน

### เปรียบเทียบจำนวนและอัตราการว่างงาน

หน่วย: หมื่นคน (อัตราการว่างงาน)

ปี 2557 (1)	ปี 2558 (2)	ปี 2559 (3)	ปี 2560 (4)	ปี 2561 (5)	ปี 2562 (6)
7.44 (0.7)	7.52 (0.8)	8.56 (0.9)	11.61 (1.2)	8.94 (0.9)	7.35 (0.8)

จำนวนการว่างงาน ปี 2562 มีทั้งสิ้น 7.35 หมื่นคน หรือคิดเป็นอัตราการว่างงานร้อยละ 0.8 เมื่อเปรียบเทียบกับปีก่อน จำนวนผู้ว่างงานลดลง 1.59 หมื่นคน หรือลดลงร้อยละ 17.83 เมื่อเปรียบเทียบกับอัตราการว่างงานกับปีที่ผ่านมา พบว่า อัตราการว่างงานลดลงจากร้อยละ 0.9 เป็นร้อยละ 0.8

เมื่อพิจารณาอัตราการว่างงานตามเพศ ปี 2562 พบว่า เพศหญิงมีอัตราการว่างงานสูงกว่าเพศชาย โดยอัตราการว่างงานของเพศหญิง ร้อยละ 0.8 และเพศชายร้อยละ 0.7 หากเปรียบเทียบอัตราการว่างงานกับปีที่ผ่านมา พบว่า อัตราการว่างงาน เพศชาย ลดลงจากร้อยละ 0.9 เป็นร้อยละ 0.7 ส่วนเพศหญิงอัตราการว่างงานลดลงจากร้อยละ 0.9 เป็นร้อยละ 0.8

### เปรียบเทียบอัตราการว่างงาน จำแนกตามเพศ

ปี 2562



### เปรียบเทียบอัตราการว่างงาน จำแนกตามเพศ

	ปี 2557 (1)	ปี 2558 (2)	ปี 2559 (3)	ปี 2560 (4)	ปี 2561 (5)	ปี 2562 (6)
รวม	0.7	0.8	0.9	1.2	0.9	0.8
ชาย	0.7	0.8	0.8	1.2	0.9	0.7
หญิง	0.8	0.7	1.0	1.2	0.9	0.8

## ความต้องการแรงงานผ่านบริการจัดหางานโดยรัฐ

การให้บริการจัดหางานในภาคตะวันออกเฉียงเหนือ ปี 2562 ความต้องการแรงงาน และการบรรจุงาน เพิ่มขึ้นจากปีที่ผ่านมา สำหรับผู้สมัครงานมาใช้บริการ มีจำนวนลดลง ดังนี้

- ❁ ความต้องการแรงงาน เพิ่มขึ้นร้อยละ 4.78
- ❁ ผู้สมัครงานมาใช้บริการ ลดลงร้อยละ 1.57
- ❁ การบรรจุงาน เพิ่มขึ้นร้อยละ 8.57

จากข้อมูลการให้บริการของสำนักงานจัดหางานจังหวัด ภาคตะวันออกเฉียงเหนือ ได้รับแจ้งความต้องการแรงงาน (ตำแหน่งงานว่าง) จากนายจ้าง/สถานประกอบการ ปี 2562 จำนวน 49,707 อัตรา มีผู้สมัครงานมาใช้บริการ จำนวน 49,800 คน และได้รับการบรรจุเข้าทำงาน จำนวน 48,068 คน ส่วนใหญ่ต้องการแรงงานที่มีอายุไม่เกิน 29 ปี และต้องการผู้ที่จบการศึกษาระดับอาชีวศึกษาและระดับมัธยมศึกษามากที่สุด เปรียบเทียบกับปีที่ผ่านมา พบว่า ความต้องการแรงงาน เพิ่มขึ้น 2,267 อัตรา คิดเป็นร้อยละ 4.78 ผู้สมัครงานมาใช้บริการ ลดลง 793 คน คิดเป็นร้อยละ 1.57 การบรรจุงาน เพิ่มขึ้น 3,795 คน คิดเป็นร้อยละ 8.57

## ความต้องการแรงงาน

จากที่นายจ้าง/สถานประกอบการ แจ้งตำแหน่งงานว่างผ่านสำนักงานจัดหางาน จังหวัด ภาคตะวันออกเฉียงเหนือ ปี 2562 จำนวน 49,707 อัตรา เป็นชาย 3,724 อัตรา คิดเป็นร้อยละ 7.49 เป็นหญิง จำนวน 2,278 อัตรา คิดเป็นร้อยละ 4.58 และไม่ระบุ 43,705 อัตรา คิดเป็นร้อยละ 87.93 ต้องการแรงงานที่จบการศึกษาในระดับอาชีวศึกษา (ปวช.,ปวส./อนุปริญญา) ร้อยละ 34.78 รองลงมาคือต้องการแรงงานที่จบการศึกษาในระดับมัธยมศึกษา ร้อยละ 33.97 ระดับประถมศึกษา ร้อยละ 21.75 และระดับปริญญาตรีและสูงกว่า ร้อยละ 9.50

เปรียบเทียบกับปีที่ผ่านมา พบว่า ระดับการศึกษาที่มีความต้องการแรงงาน เพิ่มขึ้น ได้แก่ ระดับมัธยมศึกษา,ระดับอาชีวศึกษา (ปวช.,ปวส./อนุปริญญา) และระดับประถมศึกษา เพิ่มขึ้นร้อยละ 8.32, 5.08 และร้อยละ 3.21 ตามลำดับ ยกเว้นระดับปริญญาตรีที่มีความต้องการแรงงาน ลดลง ร้อยละ 4.10

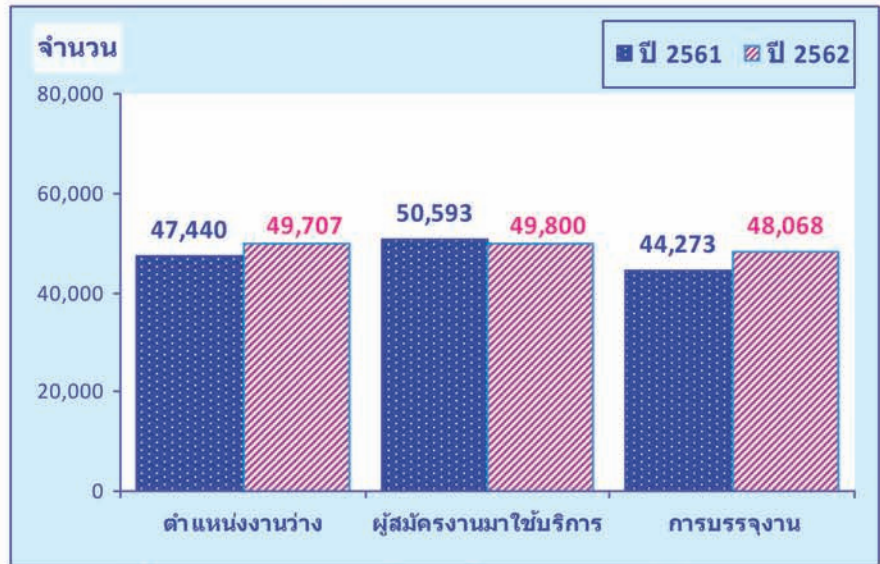
อุตสาหกรรมที่มีความต้องการแรงงานมากที่สุด 5 อันดับแรก ได้แก่

1) การผลิต ต้องการแรงงาน 17,069 อัตรา คิดเป็นร้อยละ 34.34 ได้แก่ ตำแหน่งงานในด้านการผลิตเครื่องใช้อิเล็กทรอนิกส์อื่นๆ ชนิดใช้ในครัวเรือน, การผลิตน้ำตาลดิบจากอ้อย, การผลิตเครื่องยนต์และเครื่องกังหัน ยกเว้นเครื่องยนต์ที่ใช้กับอากาศยาน ยานยนต์และจักรยายนต์, การผลิตเสื้อผ้าเครื่องแต่งกายที่ใช้ในงานอุตสาหกรรม วิชาชีพนักเรียนและนักศึกษา, การฆ่าและบรรจุเนื้อสัตว์ปีกสด เป็นต้น

2) การขายส่งและการขายปลีก การซ่อมยานยนต์และจักรยายนต์ ต้องการแรงงาน 16,503 อัตรา คิดเป็นร้อยละ 33.20 ได้แก่ การขายปลีกสินค้าในร้านค้าทั่วไป, การขายยานยนต์ใหม่ชนิดรถยนต์นั่งส่วนบุคคล รถกระบะ รถตู้ และรถขนาดเล็กที่คล้ายกัน, ร้านขายปลีกวัสดุก่อสร้าง, การขายส่งสินค้าทั่วไป, การขายส่งวัสดุก่อสร้าง เป็นต้น

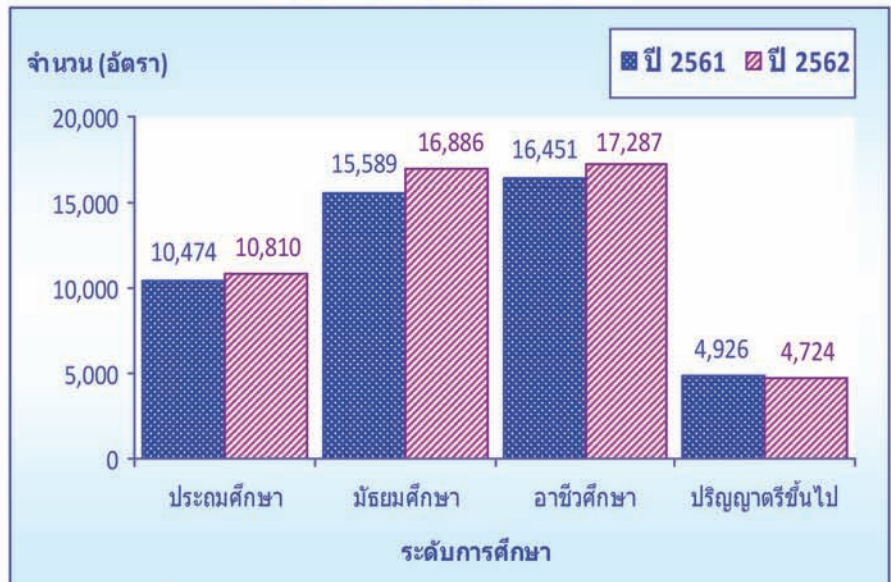
3) ที่พักแรมและบริการด้านอาหาร ต้องการแรงงาน 3,569 อัตรา คิดเป็นร้อยละ 7.18 ได้แก่ การบริการด้านอาหารในภัตตาคาร/ร้านอาหาร, โรงแรม รีสอร์ท และห้องชุด, การบริการด้านอาหารบนแผงลอยและตลาด, การบริการอาหารสำหรับกิจการขนส่ง, การบริการด้านอาหาร เป็นต้น

ความต้องการแรงงาน ผู้สมัครงานมาใช้บริการ และการบรรจุงาน ภาคตะวันออกเฉียงเหนือ เปรียบเทียบ ปี 2561 และปี 2562



ที่มา : ระบบสารสนเทศการจัดหางานในประเทศ กรมการจัดหางาน

ความต้องการแรงงาน ภาคตะวันออกเฉียงเหนือ จำแนกตามระดับการศึกษา เปรียบเทียบ ปี 2561 และปี 2562



ที่มา : ระบบสารสนเทศการจัดหางานในประเทศ กรมการจัดหางาน

4) การขนส่งและสถานที่เก็บสินค้า ต้องการแรงงาน 2,114 อัตรา คิดเป็นร้อยละ 4.25 ได้แก่ การขนส่งผู้โดยสารทางบก, การขนส่งสินค้าทางถนน, การขนส่งผู้โดยสารทางรถโดยสารประจำทาง, กิจกรรมการบริหารจัดการด้านการขนส่งและสถานที่เก็บสินค้า, การขนส่งสินค้า แขนงหรือแช่แข็งทางถนน เป็นต้น

5) กิจกรรมการบริหารและบริการสนับสนุน ต้องการแรงงาน 1,872 อัตรา คิดเป็นร้อยละ 3.77 ได้แก่ กิจกรรมของสำนักงานจัดหางานหรือตัวแทนจัดหางาน, กิจกรรมการรักษาความปลอดภัยส่วนบุคคล, การบริการทำความสะอาดทั่วไปของตัวอาคาร, กิจกรรมการให้บริการจ้างงานชั่วคราว, กิจกรรมการบริการ เพื่อสนับสนุนธุรกิจ เป็นต้น

เปรียบเทียบความต้องการแรงงานตามประเภทอุตสาหกรรม ปี 2562 กับปีที่ผ่านมา พบว่า อุตสาหกรรมที่มีความต้องการแรงงานเพิ่มขึ้น 5 อันดับแรก ได้แก่ การขนส่งและสถานที่เก็บสินค้า, กิจกรรมวิชาชีพวิทยาศาสตร์ และกิจกรรมทางวิชาการ, กิจกรรมการจ้างงานในครัวเรือน, การทำเหมืองแร่และเหมืองหิน, ที่พักแรมและบริการด้านอาหาร ตามลำดับ

**ประเภทอาชีพงานพื้นฐาน** มีความต้องการแรงงานมากที่สุด จำนวน 14,411 อัตรา หรือคิดเป็นร้อยละ 28.99 ได้แก่ แรงงานในด้านการผลิต, พนักงานจัดส่งสินค้า, แรงงานก่อสร้างอาคารสิ่งปลูกสร้างต่างๆ, ผู้ขนส่งสินค้า ฯลฯ รองลงมาเป็นพนักงานบริการ พนักงานขายในร้านค้าและตลาด จำนวน 10,791 อัตรา คิดเป็นร้อยละ 21.71 ได้แก่ พนักงานขายและผู้นำเสนอสินค้า, พนักงานขายสินค้า (ประจำร้าน), บริการ/พนักงานเสิร์ฟ, พนักงานดูแลความปลอดภัย/พนักงานรักษาความปลอดภัย (ยาม), พนักงานบริการ ฯลฯ และ **ประเภทอาชีพเสมียน เจ้าหน้าที่** จำนวน 8,029 อัตรา คิดเป็นร้อยละ 16.15 ได้แก่ เสมียนพนักงานทั่วไป/พนักงานธุรการ, เจ้าหน้าที่คลังสินค้า, เจ้าหน้าที่เก็บเงิน/แคชเชียร์, เจ้าหน้าที่สินเชื่อ/เจ้าหน้าที่การเงิน, พนักงานคัดแยกไปรษณีย์ภัณฑ์ตามลำดับ

ความต้องการแรงงาน ภาคตะวันออกเฉียงเหนือ จำแนกตามประเภทอาชีพ  
เปรียบเทียบ ปี 2561 และปี 2562



ที่มา : ระบบสารสนเทศการจัดหางานในประเทศ กรมการจัดหางาน

ความต้องการแรงงาน ภาคตะวันออกเฉียงเหนือ จำแนกตามช่วงอายุ  
เปรียบเทียบ ปี 2561 และปี 2562



ที่มา : ระบบสารสนเทศการจัดหางานในประเทศ กรมการจัดหางาน

**พิจารณาตามช่วงอายุ** พบว่า ต้องการแรงงานที่มีอายุระหว่าง 18-24 ปีมากที่สุด ร้อยละ 41.63 รองลงมาคือผู้ที่มีอายุระหว่าง 25-29 ร้อยละ 22.46 และอายุระหว่าง 30-39 ปี ร้อยละ 15.71 ตามลำดับ **จังหวัดที่มีความต้องการแรงงานมากที่สุด 5 อันดับแรก** คือ จังหวัดนครราชสีมา ต้องการแรงงาน 5,175 อัตรา คิดเป็นร้อยละ 10.41 จังหวัดสุรินทร์ 5,078 อัตรา คิดเป็นร้อยละ 10.22 จังหวัดอุบลราชธานี จำนวน 4,247 อัตรา คิดเป็นร้อยละ 8.54 จังหวัดสกลนคร 3,343 อัตรา คิดเป็นร้อยละ 6.73 และจังหวัดมหาสารคาม 3,338 อัตรา คิดเป็นร้อยละ 6.72 ตามลำดับ

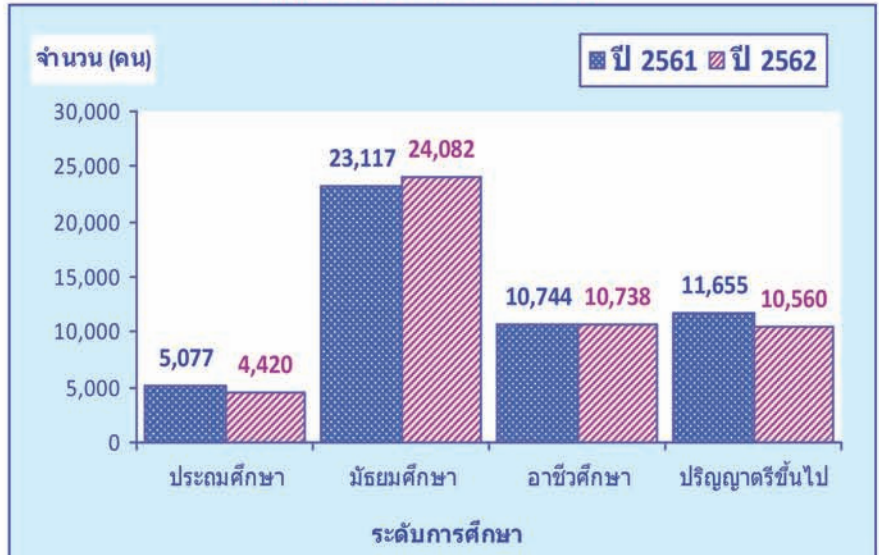
## ผู้สมัครงาน

ผู้สมัครงานมาใช้บริการ มีจำนวน 49,800 คน เป็นชาย 21,875 คน คิดเป็นร้อยละ 43.93 เป็นหญิง 27,925 คน คิดเป็นร้อยละ 56.07 เป็นผู้ที่จบการศึกษาในระดับมัธยมศึกษา ร้อยละ 48.36 รองลงมาคือระดับอาชีวศึกษา (ปวช.,ปวส./อนุปริญญา) ร้อยละ 21.56 ระดับปริญญาตรีและสูงกว่า ร้อยละ 21.20 และระดับประถมศึกษา ร้อยละ 8.88 ตามลำดับ ส่วนใหญ่มีอายุระหว่าง 18-24 ปี ร้อยละ 35.93 ของจำนวนผู้สมัครงานทั้งหมด รองลงมาเป็นผู้ที่มีอายุระหว่าง 30-39 ปี ร้อยละ 27.17 และอายุระหว่าง 25-29 ปี ร้อยละ 21.12 ตามลำดับ

จำแนกตาม**ประเภทอาชีพ** พบว่า อาชีพงานพื้นฐาน ได้แก่ แรงงานในด้านการผลิตต่างๆ/แรงงานทั่วไป, พนักงานจัดส่งสินค้า, ผู้ขนส่งสินค้า ฯลฯ มีจำนวนผู้สมัครงานมากที่สุด 15,403 คน คิดเป็นร้อยละ 30.93 รองลงมาคือ **พนักงานบริการ พนักงานขายในร้านค้าและตลาด** ได้แก่ พนักงานขายและผู้นำเสนอสินค้า, พนักงานขายสินค้า (ประจำร้าน), บริกร/พนักงานเสิร์ฟ ฯลฯ 11,269 คน คิดเป็นร้อยละ 22.63 และ**ประเภทอาชีพเสมียน เจ้าหน้าที่** ได้แก่ เสมียน พนักงานทั่วไป/พนักงานธุรการ, เจ้าหน้าที่คลังสินค้า, เจ้าหน้าที่เก็บเงิน/แคชเชียร์ ฯลฯ 7,880 คน คิดเป็นร้อยละ 15.82ตามลำดับ

จังหวัดที่มีจำนวนผู้สมัครงานมากที่สุด 5 อันดับแรก ได้แก่ จังหวัดนครราชสีมา 5,781 คน คิดเป็นร้อยละ 11.61 จังหวัดสกลนคร 4,872 คน คิดเป็นร้อยละ 9.78 จังหวัดขอนแก่น 3,701 คน คิดเป็นร้อยละ 7.43 จังหวัดสุรินทร์ 3,665 คน คิดเป็นร้อยละ 7.36 และจังหวัดอุบลราชธานี 3,168 คน คิดเป็นร้อยละ 6.36 ตามลำดับ

ผู้สมัครงานมาใช้บริการ ภาคตะวันออกเฉียงเหนือ จำแนกตามระดับการศึกษา เปรียบเทียบปี 2561 และ ปี 2562



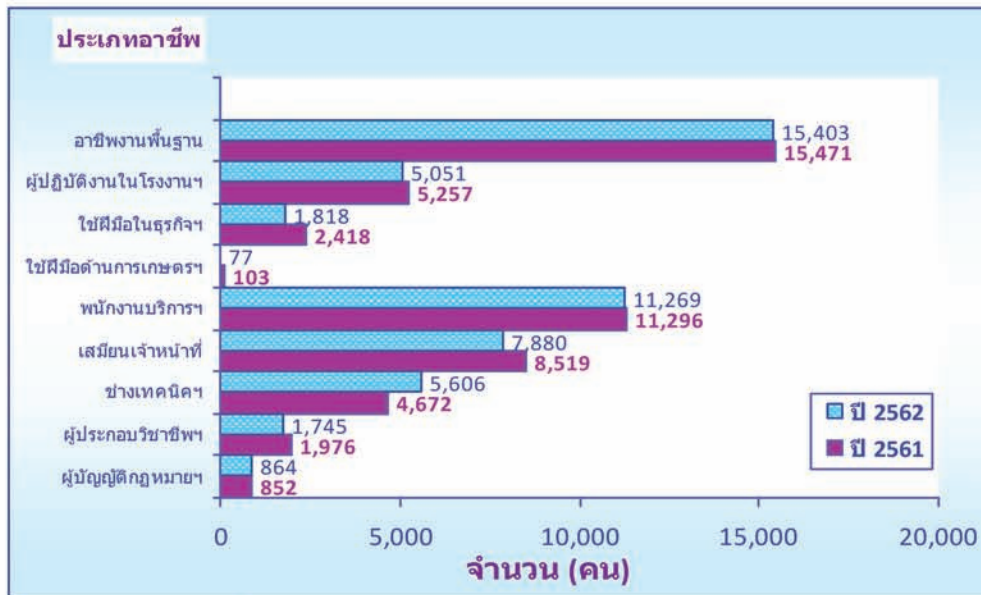
ที่มา : ระบบสารสนเทศการจัดหางานในประเทศ กรมการจัดหางาน

ผู้สมัครงานมาใช้บริการ ภาคตะวันออกเฉียงเหนือ จำแนกตามช่วงอายุ เปรียบเทียบ ปี 2561 และปี 2562



ที่มา : ระบบสารสนเทศการจัดหางานในประเทศ กรมการจัดหางาน

ผู้สมัครงานมาใช้บริการ ภาคตะวันออกเฉียงเหนือ จำแนกตามประเภทอาชีพ  
เปรียบเทียบ ปี 2561 และปี 2562



ที่มา : ระบบสารสนเทศการจัดหางานในประเทศ กรมการจัดหางาน

## การบรรจุงาน

ในปี 2562 ภาคตะวันออกเฉียงเหนือ มีผู้ที่ได้รับการบรรจุงาน จำนวน 48,068 คน เป็นชาย 21,339 คน คิดเป็นร้อยละ 44.39 เป็นหญิง 26,729 คน คิดเป็นร้อยละ 55.61 ส่วนใหญ่เป็นผู้ที่จบการศึกษาในระดับมัธยมศึกษา ร้อยละ 49.33 ระดับอาชีวศึกษา (ปวช.,ปวส./อนุปริญญา) ร้อยละ 22.48 ระดับปริญญาตรีและสูงกว่า ร้อยละ 19.22 และระดับประถมศึกษา ร้อยละ 8.96 ตามลำดับ เปรียบเทียบกับปีที่ผ่านมา พบว่า การบรรจุงาน เพิ่มขึ้นร้อยละ 8.57 เมื่อพิจารณาตามวุฒิการศึกษา พบว่า ระดับการศึกษาที่มีการบรรจุงานเพิ่มขึ้น ได้แก่ ระดับอาชีวศึกษา (ปวช.,ปวส./อนุปริญญา), ระดับมัธยมศึกษา และระดับปริญญาตรี เพิ่มขึ้นร้อยละ 13.21, 12.65 และร้อยละ 1.61 ตามลำดับ ส่วนระดับประถมศึกษา มีการบรรจุงานลดลง ร้อยละ 5.98

จำแนกตามช่วงอายุ พบว่า เป็นผู้ที่มีอายุระหว่าง 18-24 ปี ร้อยละ 34.59 รองลงมาเป็นผู้ที่มีอายุระหว่าง 30-39 ปี ร้อยละ 28.01 และอายุระหว่าง 25-29 ปี ร้อยละ 21.82 ตามลำดับ

จำแนกตาม**ประเภทอาชีพ** พบว่า **อาชีพงานพื้นฐาน** ได้แก่ แรงงานทั่วไป/แรงงานด้านการผลิต, พนักงานจัดส่งสินค้า, ผู้ขนส่งสินค้า, แรงงานก่อสร้างอาคาร สิ่งปลูกสร้างต่างๆ ฯลฯ มีจำนวนผู้ที่ได้รับการบรรจุงานมากที่สุด 14,912 คน คิดเป็นร้อยละ 31.02 รองลงมาคือ**พนักงานบริการ พนักงานขาย** **ในร้านค้าและตลาด** ได้แก่ พนักงานขายและผู้แนะนำสินค้า, พนักงานขายสินค้า (ประจำร้าน),บริการ/พนักงานเสิร์ฟ, พนักงานดูแลความปลอดภัย/พนักงานรักษาความปลอดภัย (ยาม), พนักงานบริการ ฯลฯ 11,200 คน คิดเป็นร้อยละ 23.30

การบรรจุงาน ภาคตะวันออกเฉียงเหนือ จำแนกตามระดับการศึกษา  
เปรียบเทียบ ปี 2561 และปี 2562



ที่มา : ระบบสารสนเทศการจัดหางานในประเทศ กรมการจัดหางาน

และเสมียน เจ้าหน้าที่ ได้แก่ เสมียน พนักงานทั่วไป/พนักงานธุรการ, เจ้าหน้าที่คลังสินค้า, เจ้าหน้าที่เก็บเงิน/แคชเชียร์, เจ้าหน้าที่ฝ่ายบุคคล, เสมียน เจ้าหน้าที่จัดเก็บเอกสาร ฯลฯ 7,145 คน คิดเป็นร้อยละ 14.86 ตามลำดับ เปรียบเทียบกับปีที่ผ่านมา พบว่า ประเภทอาชีพมีการบรรจุงานเพิ่มขึ้น 3 อันดับแรก ได้แก่ ช่างเทคนิค, เสมียน/เจ้าหน้าที่, พนักงานบริการ พนักงานขายในร้านค้าและตลาดตามลำดับ

**อุตสาหกรรมที่มีการจ้างงานมากที่สุด 5 อันดับแรก**

1) การผลิต มีการบรรจุงาน 17,479 คน คิดเป็นร้อยละ 36.36 ได้แก่ การผลิตเครื่องใช้อิเล็กทรอนิกส์ ชนิดใช้ในครัวเรือน, การผลิตน้ำตาลดิบจากอ้อย, การผลิตเครื่องยนต์และเครื่องกังหัน ยกเว้นเครื่องยนต์ที่ใช้กับอากาศยาน ยานยนต์และจักรยายนต์, การผลิตเสื้อผ้าเครื่องแต่งกายที่ใช้ในงานอุตสาหกรรม วิชาชีพนักเรียนและนักศึกษา, การผลิตผ้าถักและผ้าถักโครเชต์ ฯลฯ

2) การขายส่ง การขายปลีก การซ่อมแซมยานยนต์และจักรยายนต์ มีการบรรจุงาน 15,306 คน คิดเป็นร้อยละ 31.84 ได้แก่ การขายปลีกสินค้าในร้านค้าทั่วไป, การขายยานยนต์ใหม่ ชนิดรถยนต์นั่งส่วนบุคคล รถกระบะ รถตู้และรถขนาดเล็ก, ร้านขายปลีกวัสดุก่อสร้าง, การขายส่งสินค้าทั่วไป, การขายส่งวัสดุก่อสร้าง ฯลฯ

3) ที่พักแรมและบริการด้านอาหาร มีการบรรจุงาน 2,963 คน คิดเป็นร้อยละ 6.16 ได้แก่ การบริการด้านอาหารในภัตตาคาร/ร้านอาหาร, โรงแรม รีสอร์ท และห้องชุด, การบริการด้านอาหารบนแผงลอยและตลาด, การบริการอาหารสำหรับกิจการขนส่ง, การบริการด้านอาหาร ฯลฯ

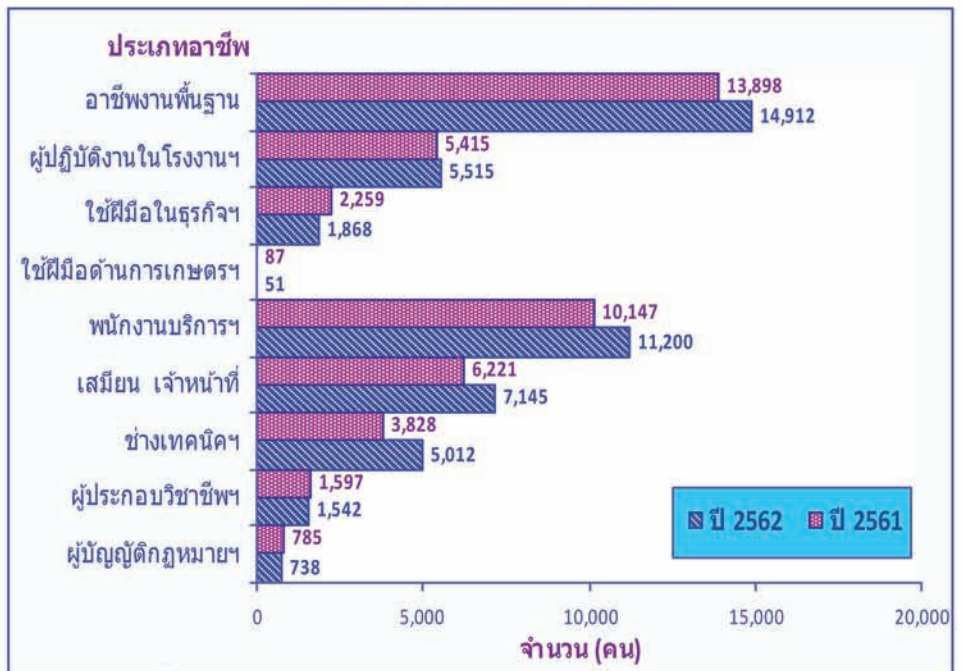
4) กิจกรรมการบริหารและบริการสนับสนุน มีการบรรจุงาน 2,328 คน คิดเป็นร้อยละ 4.84 ได้แก่ กิจกรรมของสำนักงานจัดหางานหรือตัวแทนจัดหางาน, กิจกรรมการรักษาความปลอดภัยส่วนบุคคล, กิจกรรมการจัดหาทรัพยากรมนุษย์, กิจกรรมการให้บริการจ้างงานชั่วคราว, การบริการทำความสะอาดทั่วไปของตัวอาคาร ฯลฯ

การบรรจุงาน ภาคตะวันออกเฉียงเหนือ จำแนกตามช่วงอายุ เปรียบเทียบ ปี 2561 และปี 2562



ที่มา : ระบบสารสนเทศการจัดหางานในประเทศ กรมการจัดหางาน

การบรรจุงาน ภาคตะวันออกเฉียงเหนือ จำแนกตามประเภทอาชีพ เปรียบเทียบ ปี 2561 และปี 2562



ที่มา : ระบบสารสนเทศการจัดหางานในประเทศ กรมการจัดหางาน

5) ข้อมูลข่าวสารและการสื่อสาร มีการบรรจุนาน 1,580 คน คิดเป็นร้อยละ 3.29 ได้แก่ การบริการระบบโทรศัพท์เคลื่อนที่, การบริการจัดส่งสัญญาณรายการโทรทัศน์/วิทยุผ่านดาวเทียม, กิจกรรมการบริการเทคโนโลยีสารสนเทศและคอมพิวเตอร์, กิจกรรมโทรคมนาคมแบบไร้สาย, กิจกรรมการโทรคมนาคมด้านอื่นๆ ฯลฯ

สำหรับจังหวัดที่มีผู้ที่ได้รับการบรรจุนานมากที่สุด 5 อันดับแรก คือจังหวัดนครราชสีมา มีผู้ที่ได้รับการบรรจุนานจำนวน 5,308 คน คิดเป็นร้อยละ 11.04 จังหวัดสกลนคร จำนวน 4,906 คน คิดเป็นร้อยละ 10.21 จังหวัดสุรินทร์ จำนวน 3,906 คน คิดเป็นร้อยละ 8.13 จังหวัดขอนแก่น จำนวน 3,455 คน คิดเป็นร้อยละ 7.19 และจังหวัดอุบลราชธานี จำนวน 3,013 คน คิดเป็นร้อยละ 6.27 ตามลำดับ ❁

## การไปทำงานต่างประเทศ

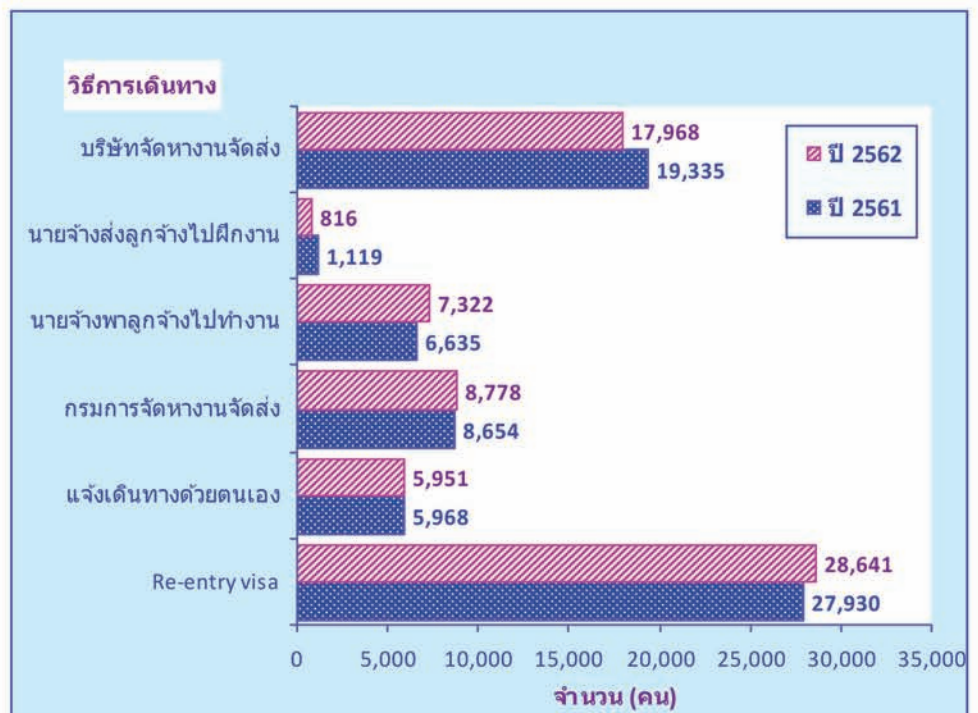
- ❁ ผู้ที่ได้รับอนุญาตให้เดินทางไปทำงานต่างประเทศ (เฉพาะ 5 วิธีการเดินทาง) ลดลงร้อยละ 2.10
- ❁ คนงานที่ได้รับการต่อสัญญาและได้รับอนุญาตให้เดินทางกลับไปทำงาน (Re-entry VISA) เพิ่มขึ้นร้อยละ 2.55

จากข้อมูลของกองบริหารแรงงานไทยไปต่างประเทศ กรมการจัดหางาน พบว่า ปี 2562 มีคนงานในภาคตะวันออกเชิงเหินที่ได้รับอนุญาตให้เดินทางไปทำงานต่างประเทศ (เฉพาะ 5 วิธีการเดินทาง) จำนวน 40,835 คน เป็นชาย จำนวน 33,259 คน คิดเป็นร้อยละ 81.45 และเป็นหญิง จำนวน 7,576 คน คิดเป็นร้อยละ 18.55 และเป็นคนงานซึ่งได้รับการต่อสัญญาและได้รับอนุญาตให้เดินทางกลับไปทำงาน (Re-entry VISA) จำนวน 28,641 คน เป็นชาย จำนวน 22,808 คน คิดเป็นร้อยละ 79.63 และเป็นหญิง จำนวน 5,833 คน คิดเป็นร้อยละ 20.37

เปรียบเทียบกับปีที่ผ่านมา พบว่า มีจำนวนผู้ที่ได้รับอนุญาตให้เดินทางไปทำงานต่างประเทศ (เฉพาะ 5 วิธีการเดินทาง) ลดลง 876 คน หรือลดร้อยละ 2.10 ส่วนคนงานที่ได้รับการต่อสัญญาและได้รับอนุญาตให้เดินทางกลับไปทำงาน (Re-entry VISA) เพิ่มขึ้น 711 คน หรือเพิ่มขึ้นร้อยละ 2.55

สำหรับคนงานที่ได้รับอนุญาตให้เดินทางไปทำงานต่างประเทศในภาคตะวันออกเชิงเหิน 3 อันดับแรก ได้แก่ คนงานที่เดินทางไปทำงานโดยบริษัทจัดหางานจัดส่ง ร้อยละ 44.00 กรมการจัดหางานจัดส่ง ร้อยละ 21.50 และนายจ้างพาลูกจ้างไปทำงาน ร้อยละ 17.93 ตามลำดับ

คนงานที่ได้รับอนุญาตให้เดินทางไปทำงานต่างประเทศ จำแนกตามวิธีการเดินทาง เปรียบเทียบ ปี 2561 และปี 2562



ที่มา : กองบริหารแรงงานไทยไปต่างประเทศ

จังหวัดที่มีผู้ขออนุญาตเดินทางไปทำงานต่างประเทศมากที่สุด 5 อันดับแรก (เฉพาะ 5 วิธีการเดินทาง) ได้แก่ จังหวัดอุดรธานี จำนวน 8,420 คน คิดเป็นร้อยละ 20.62 จังหวัดชัยภูมิ จำนวน 5,839 คน คิดเป็น ร้อยละ 14.30 จังหวัดนครราชสีมา จำนวน 4,411 คน คิดเป็นร้อยละ 10.80 จังหวัดขอนแก่น จำนวน 3,305 คน คิดเป็นร้อยละ 8.09 และจังหวัดหนองบัวลำภู จำนวน 2,589 คน คิดเป็นร้อยละ 6.34 ตามลำดับ

เมื่อพิจารณาจำนวน  
คนงานที่ได้รับอนุญาตให้เดินทางไปทำงานต่างประเทศ (เฉพาะ 5 วิธีการเดินทาง)  
ไปทำงานต่างประเทศ (เฉพาะ  
5 วิธีการเดินทาง) จำแนกตาม  
วุฒิการศึกษา พบว่า ส่วนใหญ่  
เป็นผู้ที่จบการศึกษาในระดับ  
มัธยมศึกษา ร้อยละ 61.94  
รองลงมาคือระดับประถมศึกษา  
ร้อยละ 24.13 ระดับอาชีวศึกษา  
(ปวช.,ปวส./อนุปริญญา) ร้อยละ  
10.49 และระดับปริญญาตรี  
ร้อยละ 3.43 ตามลำดับ 🌸

คนงานที่ได้รับอนุญาตให้เดินทางไปทำงานต่างประเทศ (เฉพาะ 5 วิธีการเดินทาง)  
จำแนกตามระดับการศึกษา เปรียบเทียบ ปี 2561 และปี 2562



ที่มา: กองบริหารแรงงานไทยไปต่างประเทศ

## การทำงานของคนต่างด้าว

จากข้อมูลของสำนักบริหารแรงงานต่างด้าว กรมการจัดหางาน ณ เดือนธันวาคม ปี 2562 พบว่า คนต่างด้าว  
ที่ได้รับอนุญาตทำงานภาคตะวันออกเฉียงเหนือ มีจำนวนทั้งสิ้น 77,842 คน เปรียบเทียบกับช่วงเดียวกันของปีก่อน  
เพิ่มขึ้น 25,581 คน หรือเพิ่มขึ้นร้อยละ 48.95 จำแนกตามลักษณะการเข้าเมือง รายละเอียดดังนี้

ต่างด้าวเข้าเมืองถูกกฎหมายที่ได้รับใบอนุญาตทำงานคงเหลือทำงานอยู่ในประเทศไทย ภาคตะวันออกเฉียงเหนือ  
จำแนกตามลักษณะการเข้าเมือง ประเภทคนต่างด้าว ระหว่างเดือนมกราคม - ธันวาคม ปี 2562

เดือน	รวม	มาตรา 59					มาตรา 62	มาตรา 63	มาตรา 64
		ตลอด ชีพ	ชั่วคราว ทั่วไป	พิสูจน์ สัญชาติ คงเหลือ	พิสูจน์สัญชาติ ดำเนินการ จัดทำ/ปรับปรุง ทะเบียนประวัติ	นำเข้า ตาม (MOU)*	ส่งเสริม การลงทุน	ชนกลุ่ม น้อย	คนต่างด้าวที่เข้า มาทำงานใน ลักษณะ ไป-กลับ หรือตามฤดูกาล
มกราคม	52,296	1	4,509	10,729	-	34,772	427	124	1,734
กุมภาพันธ์	53,389	1	4,563	10,810	-	35,189	423	540	1,863
มีนาคม	77,113	1	4,565	8,433	26,236	35,370	416	540	1,552
เมษายน	77,148	1	4,262	8,656	26,211	35,759	411	548	1,300
พฤษภาคม	77,789	1	4,121	8,642	26,039	36,661	415	561	1,349
มิถุนายน	78,006	1	4,107	8,115	25,801	37,713	404	549	1,316
กรกฎาคม	77,945	1	4,132	8,081	25,699	37,689	402	542	1,399
สิงหาคม	71,819	1	4,345	3,244	23,742	38,348	396	529	1,214
กันยายน	77,810	1	4,674	9,914	22,182	39,039	393	526	1,081
ตุลาคม	76,700	1	4,933	7,807	22,399	39,483	397	520	1,160
พฤศจิกายน	77,145	1	4,942	7,830	22,762	39,598	393	521	1,098
ธันวาคม	77,842	1	4,985	7,704	21,988	40,976	388	503	1,297

ที่มา : สำนักบริหารแรงงานต่างด้าว

## ภาวะการลงทุน

โรงงานที่ได้รับอนุญาตให้ประกอบกิจการในภาคตะวันออกเฉียงเหนือ โดยกรมโรงงานอุตสาหกรรม ปี 2562 มีจำนวนทั้งสิ้น 410 แห่ง เงินลงทุน จำนวน 28,184.62 ล้านบาท เกิดการจ้างงาน จำนวน 8,340 คน เมื่อเปรียบเทียบกับปีที่ผ่านมาพบว่า มีโรงงานที่ได้รับอนุญาตให้ประกอบกิจการ ลดลงร้อยละ 19.29 เงินลงทุน ลดลงร้อยละ 2.95 สำหรับการจ้างงาน เพิ่มขึ้นร้อยละ 13.21

สำหรับประเภทอุตสาหกรรมที่มีการจ้างงานมากที่สุด 3 อันดับแรก คือ ประเภทอุตสาหกรรมอาหาร เครื่องดื่ม และผลิตภัณฑ์จากพืช มีการจ้างงาน 2,365 คน รองลงมาเป็นอุตสาหกรรมผลิตภัณฑ์โลหะ โลหะขั้นมูลฐาน เครื่องจักร เครื่องกล เครื่องใช้ไฟฟ้าและยานพาหนะ มีการจ้างงาน 1,453 คน และอุตสาหกรรมแปรรูปไม้ ผลิตภัณฑ์จากไม้ เครื่องเรือน เครื่องตกแต่ง ในอาคารและผลิตภัณฑ์โลหะ มีการจ้างงาน 1,289 คน ตามลำดับ 🌟

แสดงจำนวนโรงงาน เงินลงทุน และการจ้างงาน ในอุตสาหกรรมขอเปิดกิจการใหม่ภาคตะวันออกเฉียงเหนือ  
จำแนกตามประเภทอุตสาหกรรม เปรียบเทียบ ปี 2561 และ ปี 2562

ประเภทอุตสาหกรรม	ปี 2561			2562			เปลี่ยนแปลง (%)		
	จำนวนโรงงาน (แห่ง)	เงินทุน (ล้านบาท)	การจ้างงาน (คน)	จำนวนโรงงาน (แห่ง)	เงินทุน (ล้านบาท)	การจ้างงาน (คน)	จำนวนโรงงาน (แห่ง)	เงินทุน (ล้านบาท)	การจ้างงาน (คน)
1 อาหาร เครื่องดื่ม และผลิตภัณฑ์จากพืช	103	14,368.96	2,487	76	13,850.43	2,365	-26.21	-3.61	-4.91
2 สิ่งทอ เครื่องแต่งกาย ผลิตภัณฑ์หนังสัตว์ และผลิตภัณฑ์จากหนังสัตว์	5	79.81	371	7	36.05	1,277	40.00	-54.83	244.20
3 แปรรูปไม้ ผลิตภัณฑ์จากไม้ เครื่องเรือน เครื่องตกแต่งในอาคารและผลิตภัณฑ์โลหะ	136	1,435.75	1,411	98	1,941.46	1,289	-27.94	35.22	-8.65
4 เคมีภัณฑ์ ปิโตรเลียม กระดาษ การพิมพ์ ผลิตภัณฑ์ยางและพลาสติก	55	848.62	475	69	1,616.70	1,181	25.45	90.51	148.63
5 ผลิตภัณฑ์โลหะ โลหะขั้นมูลฐาน เครื่องจักร เครื่องกล เครื่องใช้ไฟฟ้า และยานพาหนะ	86	2,275.86	1,703	77	2,637.61	1,453	-10.47	15.90	-14.68
6 การผลิตอื่นๆ	123	10,032.91	920	83	8,102.33	775	-32.52	-19.24	-15.76
รวม	508	29,041.91	7,367	410	28,184.59	8,340	-19.29	-2.95	13.21

ที่มา : กรมโรงงานอุตสาหกรรม

จังหวัดที่มีโรงงานที่ได้รับอนุญาตให้ประกอบกิจการมากที่สุด ได้แก่ จังหวัดนครราชสีมา จำนวน 56 แห่ง คิดเป็นร้อยละ 13.66 ของโรงงานที่ได้รับอนุญาตให้ประกอบกิจการทั้งหมด รองลงมาคือจังหวัดขอนแก่น จำนวน 44 แห่ง คิดเป็นร้อยละ 10.73 จังหวัดอุดรธานี จำนวน 37 แห่ง คิดเป็นร้อยละ 9.02 จังหวัดกาฬสินธุ์ จำนวน 31 แห่ง คิดเป็นร้อยละ 7.56 และจังหวัดชัยภูมิจำนวน 29 แห่ง คิดเป็นร้อยละ 7.07 ตามลำดับ

จังหวัดที่มีเงินลงทุนมากที่สุด ได้แก่ จังหวัดนครราชสีมา จำนวน 10,501.48 ล้านบาท คิดเป็นร้อยละ 37.26 ของจำนวนเงินลงทุนทั้งหมดในภาค จังหวัดบุรีรัมย์ จำนวน 4,812.24 ล้านบาท คิดเป็นร้อยละ 17.07 จังหวัดอุดรธานี จำนวน 3,075.62 ล้านบาท คิดเป็นร้อยละ 10.91 จังหวัดขอนแก่น จำนวน 2,533.63 ล้านบาท คิดเป็นร้อยละ 8.99 และจังหวัดหนองคาย จำนวน 1,836.88 ล้านบาท คิดเป็นร้อยละ 6.52 ตามลำดับ

จังหวัดที่มีการจ้างงานมากที่สุด ได้แก่ จังหวัดนครราชสีมา จำนวน 2,257 คน คิดเป็นร้อยละ 27.06 ของจำนวนผู้ที่ได้รับการจ้างงานทั้งหมดในภาค จังหวัดชัยภูมิ จำนวน 1,218 คน คิดเป็นร้อยละ 14.60 จังหวัดขอนแก่น จำนวน 899 คน คิดเป็นร้อยละ 10.78 จังหวัดบุรีรัมย์ จำนวน 532 คน คิดเป็นร้อยละ 6.38 และจังหวัดอุดรธานี จำนวน 522 คน คิดเป็นร้อยละ 6.26

แสดงจำนวนโรงงานที่ได้รับอนุญาตให้ประกอบกิจการภาคตะวันออกเฉียงเหนือ จำแนกรายจังหวัด  
เปรียบเทียบ ปี 2561 และปี 2562

จังหวัด	ปี 2561			ปี 2562			เปลี่ยนแปลง (%)		
	จำนวน โรงงาน (แห่ง)	เงินทุน (ล้านบาท)	การจ้าง งาน (คน)	จำนวน โรงงาน (แห่ง)	เงินทุน (ล้านบาท)	การจ้าง งาน (คน)	จำนวน โรงงาน (แห่ง)	เงินทุน (ล้านบาท)	การจ้าง งาน (คน)
กาฬสินธุ์	40	355.59	387	31	253.24	263	-22.50	-28.78	-32.04
ขอนแก่น	47	1106.01	1644	44	2533.63	899	-6.38	129.08	-45.32
ชัยภูมิ	30	367.57	145	29	234.73	1218	-3.33	-36.14	740.00
นครพนม	19	766.83	175	19	244.2	275	0.00	-68.15	57.14
นครราชสีมา	80	5076.18	984	56	10,501.48	2257	-30.00	106.88	129.37
บึงกาฬ	31	479.56	332	11	200.5	162	-64.52	-58.19	-51.20
บุรีรัมย์	17	441.03	178	21	4812.24	532	23.53	991.14	198.88
มหาสารคาม	16	325.24	260	11	217.86	369	-31.25	-33.02	41.92
มุกดาหาร	13	88.43	102	6	34.1	45	-53.85	-61.44	-55.88
ยโสธร	19	305.1	154	10	64.8	57	-47.37	-78.76	-62.99
ร้อยเอ็ด	32	643.83	340	26	927.66	337	-18.75	44.08	-0.88
เลย	15	132.7	179	9	86.2	90	-40.00	-35.04	-49.72
ศรีสะเกษ	20	183.03	184	15	248.52	134	-25.00	35.78	-27.17
สกลนคร	13	4410.37	756	18	1471.87	241	38.46	-66.63	-68.12
สุรินทร์	19	591.21	160	16	298.41	236	-15.79	-49.53	47.50
หนองคาย	12	163.61	129	8	1836.88	176	-33.33	1022.72	36.43
หนองบัวลำภู	9	117.14	231	5	561.32	89	-44.44	379.19	-61.47
อุดรธานี	29	1719.7	393	27	283.19	273	-6.90	-83.53	-30.53
อุบลราชธานี	29	377.34	208	11	298.17	165	-62.07	-20.98	-20.67
อำนาจเจริญ	18	11391.46	426	37	3075.62	522	105.56	-73.00	22.54
<b>รวม</b>	<b>508</b>	<b>29041.93</b>	<b>7367</b>	<b>410</b>	<b>28,184.62</b>	<b>8,340</b>	<b>-19.29</b>	<b>-2.95</b>	<b>13.21</b>

ที่มา : กรมโรงงานอุตสาหกรรม

## บทความที่น่าสนใจ

# Skills Future

## พัฒนาคณยกภาพของสิงคโปร์



สิงคโปร์เป็นประเทศที่น่าสนใจเสมอเมื่อเราคิดว่าเป็นประเทศเล็กๆ ไม่ได้มีทรัพยากรอะไรมากมาย มีเพียงคนที่เต็มเปี่ยมไปด้วยคุณภาพ และทุกวันนี้สิงคโปร์ก็ไม่หยุดยั้งในการยกระดับพัฒนาคนให้มีทักษะแห่งอนาคต สิงคโปร์ได้เริ่มพัฒนาทักษะคนวัยทำงานด้วยโครงการ Skills Future Credit มาตั้งแต่เดือนมกราคม 2559 เพื่อให้ชาวสิงคโปร์ทุกคนที่มีอายุ 25 ปีขึ้นไปรับเครดิตคนละ 500 ดอลลาร์สิงคโปร์เอาเงินนี้ไปใช้กับหลักสูตรของรัฐบาลที่ได้รับอนุมัติ ทำให้คนทำงานเรียนรู้พัฒนาตัวเองต่อเนื่องได้ แม้ว่าเรียนจบมาแล้วก็ตาม โดยเครดิตนี้จะหมดอายุและรัฐบาลสิงคโปร์จะเติมเงินเป็นระยะให้ แต่แลกเป็นเงินไม่ได้ โอนให้คนอื่นไม่ได้ สิงคโปร์ขับเคลื่อนเรื่องการเรียนรู้ตลอดชีวิต (Lifelong Learning) มากที่สุดประเทศหนึ่งก็ว่าได้ เอาจริงเอาจังมากถึงขนาดกำหนดให้เป็นวาระแห่งชาติที่สำคัญมีมาตรการและโครงการส่งเสริมการเรียนรู้ตลอดชีวิตเพื่อให้เกิดการขับเคลื่อนขึ้นอย่างเป็นรูปธรรมด้วย โดยมีโปรแกรมที่จะช่วยให้ชาวสิงคโปร์ทุกคนได้พัฒนาทักษะให้ลึกขึ้น หรือกว้างขึ้นเพื่อให้สามารถเรียนรู้อย่างต่อเนื่อง **ทุกวันนี้สิงคโปร์จึงไม่ได้เจาะกลุ่มพัฒนาทักษะให้กับคนวัยทำงานเท่านั้นอย่างที่หลายคนเข้าใจ แต่เน้นย้ำความสำคัญถึงชาวสิงคโปร์ทุกๆ คนงานทุกงาน ในทุกช่วงชีวิตว่ามีความสำคัญหรือพูดง่าย ๆ พัฒนาคณยกภาพ ผ่านโครงการใหญ่หนึ่งชื่อ Skills Future** แม้แต่นักเรียน คนธรรมดาทั่วไปไม่ว่าจะทำอาชีพอะไรอยู่ หรือมีการศึกษาเดิมมานาน้อยเพียงใด ก็สามารถมีอนาคตที่ดีขึ้นได้ด้วยทักษะความชำนาญและการเรียนรู้ตลอดชีวิตดังคำกล่าวที่ว่า Your skills. Your asset. Your future.

Skills Future นับเป็นการขับเคลื่อนระดับชาติที่มุ่งสร้างให้เกิดโอกาสแก่ชาวสิงคโปร์ในการพัฒนาศักยภาพอย่างเต็มที่ตลอดชีวิต ภายใต้การกำกับดูแลของสภาเพื่อพัฒนาเศรษฐกิจในอนาคต (The Future Economy Council: FEC) โดยต้องการเน้นให้คนมีทักษะการเรียนรู้มากกว่าใบปริญญา นอกจากนี้โครงการนี้ยังมีส่วนช่วยผลักดันการพัฒนาของสิงคโปร์สู่เศรษฐกิจขั้นสูง (Advanced Economy) และสังคมเสมอภาค (Inclusive Society) อีกด้วย ที่ผ่านมาระบบเศรษฐกิจได้ยืนระยะที่คำว่า “ตัวเราไม่ได้มีทางเลือกอะไรมากนักหรอก” จากคนที่มีการศึกษาน้อย ขาดโอกาส ขาดทางเลือก ทำให้ต้องดิ้นรนทำงานหารายได้เลี้ยงตัวไปวันๆ แน่แน่นอนว่าการที่คนเรามีทางเลือกหลากหลายทาง ย่อมดีกว่าการไม่มีทางเลือก **ที่น่าสนใจก็คือ สิงคโปร์ไม่เพียงแต่ให้ความสำคัญกับการสร้างโอกาส สร้างทางเลือกเท่านั้น** ทว่ายังมองว่าทางเลือก (choices) ที่ชาวสิงคโปร์คนหนึ่งๆ เลือกทั้งเรื่องการศึกษาหรืออาชีพการงานควรนำไปสู่โอกาสการเพิ่มศักยภาพและพัฒนาทักษะความสามารถ เพื่อตอบสนองความท้าทายโลกอนาคตและทำให้แต่ละคนประสบความสำเร็จในเส้นทางชีวิตด้วย

โครงการ Skills Future มีบทบาทสำคัญในเรื่องการศึกษา ทักษะ อาชีพให้กับคนทุกวัยมีทั้งระบบออนไลน์และออฟไลน์ โดยช่วยให้แต่ละคนมีทางเลือกในการศึกษาการฝึกอบรมและอาชีพ รวมทั้งพัฒนาระบบการศึกษาและการฝึกอบรมที่มีคุณภาพสูงแบบบูรณาการที่ตอบสนองต่อความต้องการที่เปลี่ยนแปลงตลอดเวลา นอกจากนี้ยังส่งเสริมการรับรู้ของนายจ้างและการพัฒนาอาชีพตามทักษะและความเชี่ยวชาญตลอดจนส่งเสริมวัฒนธรรมที่สนับสนุนการเรียนรู้ตลอดชีวิต โปรแกรมของ Skills Future **ตอบโจทย์คนกลุ่มต่างๆ** ไม่ว่าจะเป็นโปรแกรมสำหรับนักเรียนพนักงานที่เพิ่งเริ่มต้นทำงาน พนักงานระดับกลาง นายจ้างผู้ให้บริการฝึกอบรมและโปรแกรมการเรียนรู้ตลอดชีวิต ตัวอย่างเช่น โปรแกรมสำหรับนักเรียนก็จะให้คำแนะนำการตัดสินใจเลือกการศึกษาและเส้นทางอาชีพที่เหมาะสมวางแผนอนาคต ช่วยให้เกิดการค้นพบสิ่งที่เหมาะสมกับตัวเอง โดยสะท้อนจากจุดแข็งและความสนใจในแต่ละช่วงชีวิตช่วยให้มีโอกาสทำงานที่เสริมต่อทักษะและความสามารถสำหรับพนักงานมีหลักสูตรทักษะใหม่ๆ ทักษะแห่งอนาคตให้เลือกเข้ารับการอบรม

ตัวอย่างชุดทักษะแห่งอนาคต (Skills Future Series) ที่สิงคโปร์จัดเป็นหลักสูตรฝึกอบรมระยะสั้นที่เกี่ยวข้องกับอุตสาหกรรมเน้นไปที่ 8 หมวดหมู่ชุดทักษะแห่งอนาคต คือ การวิเคราะห์ข้อมูล (Data Analytics) การเงิน (Finance) บริการที่เปิดใช้งานเทคโนโลยี (Tech-Enabled Services) สื่อดิจิทัล (Digital Media) ความปลอดภัยทางไซเบอร์ (Cyber security) ความเป็นผู้ประกอบการ (Entrepreneurship) การผลิตขั้นสูง (Advanced Manufacturing) และการแก้ปัญหาในเมือง (Urban Solutions) โดยการเรียนรู้ทักษะแต่ละหมวดนั้นยังแบ่งออกเป็น 3 ระดับ คือหลักสูตรพื้นฐาน หลักสูตรระดับกลาง และหลักสูตรขั้นสูง ผู้ที่สนใจสามารถใช้เครดิตที่ตนเองมีจาก Skills Future Credit มาเรียนได้ **เรามองว่านโยบายการพัฒนาคณยกภาพนี้ดีเพราะพัฒนาคณยกภาพกับการเปลี่ยนแปลงโลกอนาคต และถ้าตัวคุณมีทักษะแล้ว ทักษะของคุณ จะเป็นสมบัติติดตัวคุณ และเป็นอนาคตของคุณ**

## ที่ปรึกษา

นางสาวสุกฤต ไตรรัตน์ผลาดล  
ผู้อำนวยการกองบริหารข้อมูลตลาดแรงงาน

## คณะผู้จัดทำ

นางผานิต แพเกาะ

หัวหน้าศูนย์บริหารข้อมูลตลาดแรงงานภาคตะวันออกเฉียงเหนือ

นางสาวภริญา	มาตราสงคราม	นักวิชาการแรงงานชำนาญการ
นายธวัชชัย	อุปนันท์	นักวิชาการแรงงานชำนาญการ
นายอำมฤต	แสนเมือง	นักวิชาการแรงงานชำนาญการ
นางสาวผ่องพรรณ	हनุนนิต	นักวิชาการแรงงานชำนาญการ
นางวรรณชมน	เค้าสิม	เจ้าพนักงานแรงงานชำนาญงาน
นางณัฐธินินษา	ภูสรัญญูริช	นักวิชาการแรงงาน
นางสาวสุพิชชา	บุญศรี	นักสถิติ
นางสาวอรปริยา	คนยีน	เจ้าพนักงานแรงงาน
นางสาวอนัญญา	อรรคบุตร	เจ้าพนักงานแรงงาน
นายอภิชาติ	นาหนองตุม	เจ้าพนักงานแรงงาน
นายสลัด	สุจันทร์	พนักงานขับรถยนต์



## ศูนย์บริหารข้อมูลตลาดแรงงานภาคตะวันออกเฉียงเหนือ

ศาลากลางจังหวัด (หลังเก่า) ชั้น 3 ถนนศูนย์ราชการ ตำบลในเมือง  
อำเภอเมือง จังหวัดขอนแก่น 40000

โทร. 0-4323-9016, 0-4323-4752

[www.doe.go.th/lmi-ne](http://www.doe.go.th/lmi-ne)