



วาระสาร

ปีที่ 12 ฉบับที่ 10 ประจำเดือนตุลาคม 2563

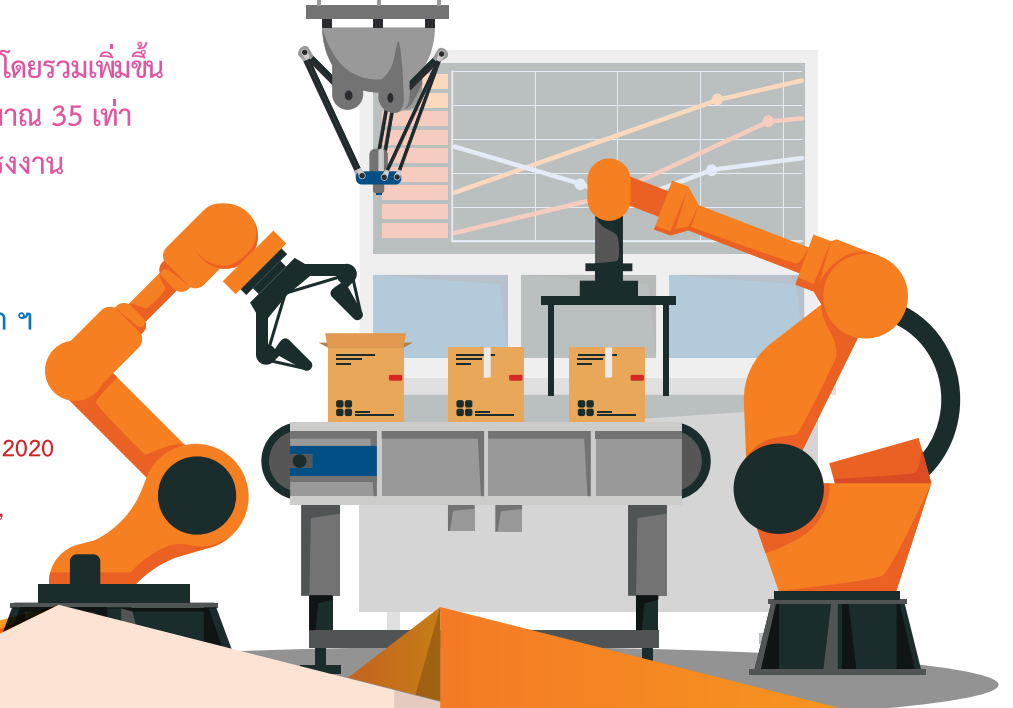
สถานการณ์ตลาดแรงงานภาคกลาง

กรุงเทพมหานคร ~ สมุทรปราการ ~ นนทบุรี ~ ปทุมธานี ~ พระนครศรีอยุธยา ~ ชัยนาท ~ ลพบุรี ~ สระบุรี ~ สิงห์บุรี ~ อ่างทอง

ความต้องการแรงงานในภาคกลางโดยรวมเพิ่มขึ้น
จากช่วงเดียวกันของปีก่อน ประมาณ 35 เท่า
อุตสาหกรรมที่มีความต้องการแรงงาน
มากที่สุด 3 อันดับแรก

- การผลิต
- การขายส่ง การขายปลีก ฯ
- การก่อสร้าง

“กระทรวงแรงงานจัดงาน JOB EXPO THAILAND 2020
ระหว่างวันที่ 26-28 กันยายน 2563
จึงมีความต้องการแรงงานเพิ่มขึ้นจำนวนมาก”



บทบรรณาธิการ...

สถานการณ์ตลาดแรงงานภาคกลาง ข้อมูลเดือนกันยายน 2563
เปรียบเทียบกับช่วงเดียวกันของปีก่อน ความต้องการแรงงานโดยรวม
เพิ่มขึ้นประมาณ 35 เท่า สาขาอาชีพที่มีความต้องการแรงงานมากที่สุด
คือ แรงงานบรรจุผลิตภัณ์ท์ การเดินทางไปทำงานต่างประเทศลดลง
ร้อยละ 78.22 ในขณะที่การอนุญาตให้คนต่างด้าวทำงานใหม่ลดลง
ร้อยละ 61.96 สำหรับภาวะการลงทุน จำนวนโรงงานขออนุญาตเปิด
กิจการใหม่เพิ่มขึ้น ร้อยละ 13.56 และการจ้างงานเพิ่มขึ้น ร้อยละ 36.06

หากท่านมีข้อคิดเห็นหรือข้อเสนอแนะ สามารถติดต่อได้ที่

E-mail: lmi@doe.go.th lmicenter@windowslive.com

คณะผู้จัดทำ...

อำนวยการโดย : นางสาวสุกกุล ไตรรัตน์ผลาดล

ผู้อำนวยการกองบริหารข้อมูลตลาดแรงงาน

จัดทำโดย : ศูนย์บริหารข้อมูลตลาดแรงงาน

กองบริหารข้อมูลตลาดแรงงาน กรมการจัดหางาน

สารบัญ...

ภาวะการทำงาน	2
ภาวะความต้องการแรงงาน	2
ภาวะการลงทุน	3
การไปทำงานต่างประเทศ	4
การทำงานของคนต่างด้าว	4



<http://doe.go.th/lmia>

ขอความกรุณาตอบแบบสอบถามเพื่อการพัฒนา
และปรับปรุงการให้บริการข้อมูลข่าวสารตลาดแรงงาน



คลิก เพื่อดาวโหลด
หรือสแกน

ภาวะการทำงานของประชากรภาคกลาง

จากข้อมูลของสำนักงานสถิติแห่งชาติที่ทำการสำรวจในไตรมาสที่ 2 ปี 2563 พบว่า ภาคกลางมีผู้มีอายุ 15 ปีขึ้นไป จำนวน 15.06 ล้านคน มีผู้อยู่ในกำลังแรงงานรวม 10.45 ล้านคน เป็นผู้มีงานทำ 10.19 ล้านคน ผู้ว่างงาน 2.22 แสนคน (คิดเป็นอัตราการว่างงาน ร้อยละ 2.13) และผู้รอฤดูกาล 4.35 หมื่นคน

โครงสร้างประชากร ไตรมาสที่ 2 ปี 2563

ผู้มีอายุ 15 ปีขึ้นไป 15.06 ล้านคน

ผู้อยู่ในกำลังแรงงานรวม
10.45 ล้านคน

ผู้ไม่อยู่ในกำลังแรงงาน
4.61 ล้านคน

ผู้มีงานทำ
10.19 ล้านคน

ทำงานบ้าน
1.32 ล้านคน

ผู้ว่างงาน
2.22 แสนคน

เรียนหนังสือ
1.01 ล้านคน

ผู้รอฤดูกาล
4.35 หมื่นคน

อื่น ๆ (เด็ก ขรา ป่วย
หรือพิการไม่สามารถทำงานได้)
2.28 ล้านคน

ผู้มีงานทำ 10.19 ล้านคน

ลดลง 9.4 หมื่นคน

ไตรมาสที่ 2 ปี 2562

จำนวน 10.28 ล้านคน

0.91%
YoY

ไตรมาสที่ 1 ปี 2563

จำนวน 10.32 ล้านคน

1.28%
QoQ

ภาคเกษตร 4.49 แสนคน

นอกภาคเกษตร 9.74 ล้านคน

ผู้ว่างงาน 2.22 แสนคน

อัตราการว่างงาน ร้อยละ 2.13

ไตรมาสที่ 2 ปี 2562

จำนวน 1.27 แสนคน

74.68%
YoY

ไตรมาสที่ 1 ปี 2563

จำนวน 1.31 แสนคน

69.01%
QoQ

ภาวะความต้องการแรงงานภาคกลาง

ข้อมูลการให้บริการจัดหางานของกรมการจัดหางาน เดือนกันยายน 2563 ภาคกลางมีความต้องการแรงงาน จำนวน 203,717 อัตรา สาขาอุตสาหกรรมที่มีความต้องการแรงงานมากที่สุด คือ การผลิตผลิตภัณฑ์อาหาร โดยมีความต้องการผู้ที่จบการศึกษาระดับมัธยมศึกษามากที่สุด (กระทรวงแรงงานจัดงาน JOB EXPO THAILAND 2020 ระหว่างวันที่ 26-28 กันยายน 2563 จึงมีความต้องการแรงงานเพิ่มขึ้นจำนวนมาก)

ความต้องการแรงงาน
(203,717 อัตรา)

กันยายน 62 5,833 อัตรา
สิงหาคม 63 9,627 อัตรา

≈ 35% YoY
≈ 21% MoM

ผู้สมัครงานที่มาใช้บริการ
(6,298 คน)

กันยายน 62 6,243 คน
สิงหาคม 63 8,596 คน

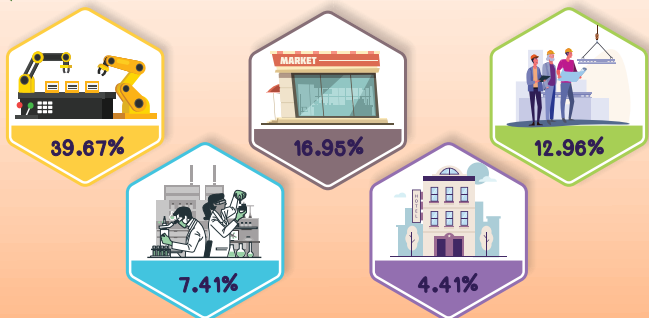
0.88% YoY
26.73% MoM

การบรรจุนาน
(4,149 คน)

กันยายน 62 5,881 คน
สิงหาคม 63 6,284 คน

29.45% YoY
33.98% MoM

อุตสาหกรรมที่มีความต้องการแรงงานมาก 5 อันดับ

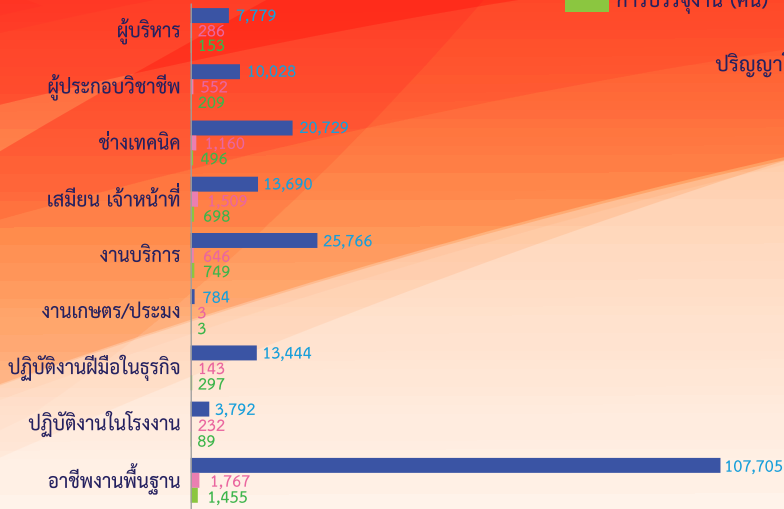


การผลิต	80,815	อัตรา
การขายส่ง การขายปลีก	34,530	อัตรา
การก่อสร้าง	26,410	อัตรา
กิจกรรมทางวิชาชีพ วิทยาศาสตร์และวิชาการ	15,099	อัตรา
ที่พักแรมและบริการด้านอาหาร	8,986	อัตรา

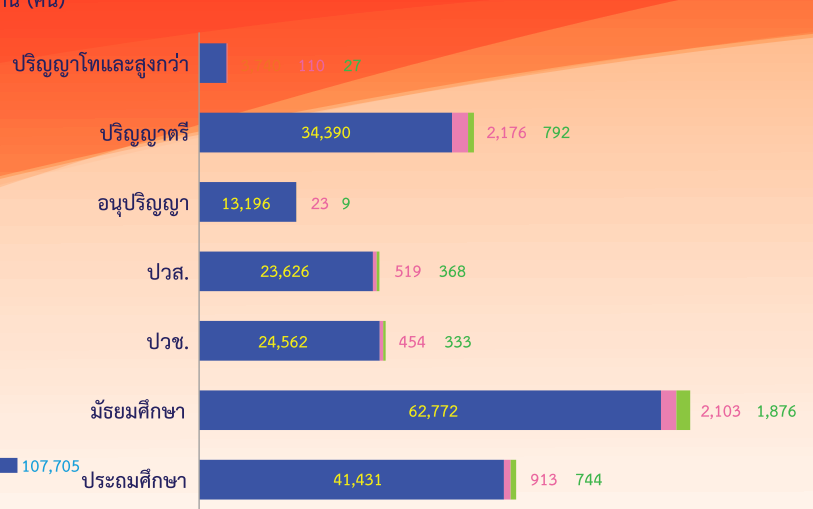
ความต้องการแรงงานจำแนกตามจังหวัด



จำแนกตามกลุ่มอาชีพ

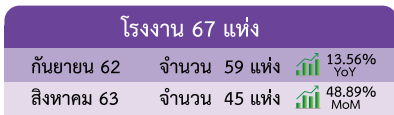


จำแนกตามระดับการศึกษา

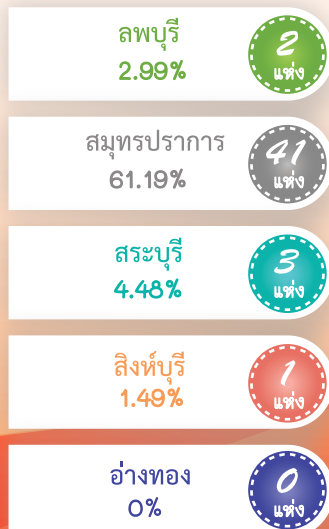


ภาวะการลงทุน

ข้อมูลจากกรมโรงงานอุตสาหกรรม การลงทุนใน 10 จังหวัดภาคกลาง เดือนกันยายน 2563 มีจำนวนโรงงานที่ได้รับอนุญาตให้เปิดกิจการใหม่ จำนวน 67 แห่ง เพิ่มขึ้นร้อยละ 13.56 จำนวนเงินลงทุน 3,891.12 ล้านบาท ลดลงร้อยละ 52.79 และการจ้างงาน จำนวน 2,811 คน เพิ่มขึ้นร้อยละ 36.06 เมื่อเปรียบเทียบกับช่วงเดียวกันของปีก่อน โดยจังหวัดสมุทรปราการ มีจำนวนโรงงานขอเปิดกิจการใหม่มากที่สุด



โรงงานที่ได้รับการอนุญาตให้ประกอบกิจการใหม่



การจ้างงาน จำแนกตามประเภทกิจการ



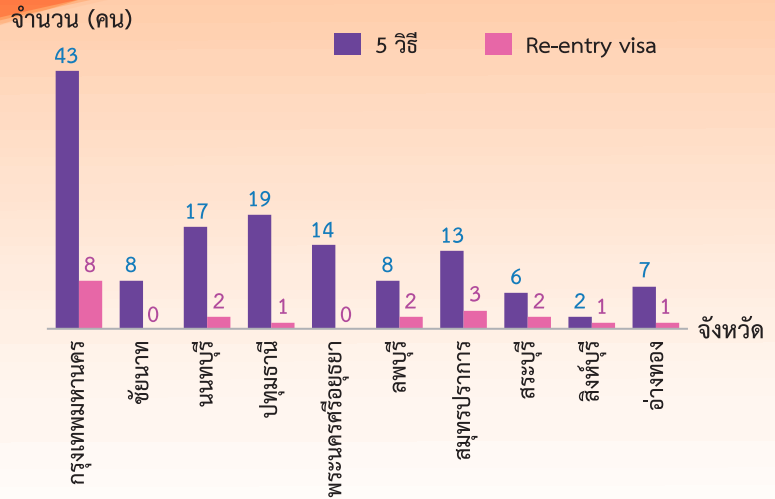
การไปทำงานต่างประเทศ

ข้อมูลจากกองบริหารแรงงานไปต่างประเทศ แรงงานไทยใน 10 จังหวัดภาคกลาง ได้รับอนุญาตให้เดินทางไปทำงานต่างประเทศ เดือนกันยายน 2563 จำนวน 157 คน จำแนกการเดินทาง 5 วิธี จำนวน 137 คน และ RE-ENTRY VISA จำนวน 20 คน เปรียบเทียบกับช่วงเดียวกันของปีก่อนลดลงร้อยละ 78.22 และเปรียบเทียบกับเดือนก่อนเพิ่มขึ้นร้อยละ 41.44

จำแนกตามประเภทการเดินทาง

ปี 2562	ปี 2563
76	18
20	0
110	73
66	4
35	42
414	20

จำแนกตามรายจังหวัด

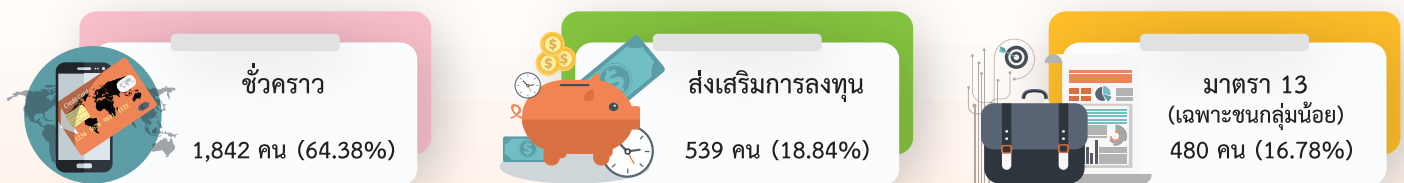


5 อันดับประเทศที่แรงงานไทยเดินทางไปทำงานมากที่สุด

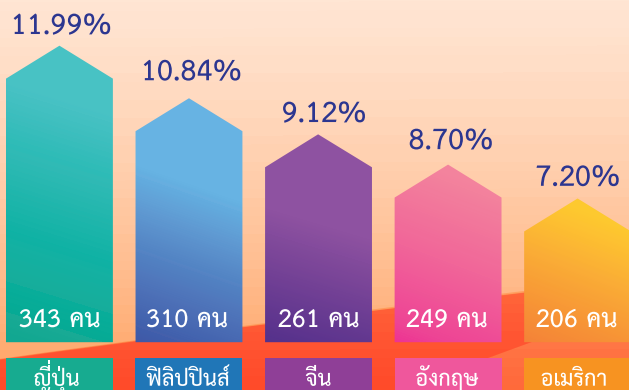


การทำงานของคนต่างด้าว

ข้อมูลจากสำนักบริหารแรงงานต่างด้าว คนต่างด้าวที่ได้รับอนุญาตให้ทำงานใหม่ใน 10 จังหวัดภาคกลางเดือนกันยายน 2563 จำนวน 2,861 คน เมื่อเปรียบเทียบกับช่วงเดียวกันของปีก่อนลดลงร้อยละ 61.96 และเปรียบเทียบกับเดือนก่อนเพิ่มขึ้นร้อยละ 129.06 โดยจำแนกเป็นประเภทชั่วคราว ส่งเสริมการลงทุน และมาตรา 13 (เฉพาะชนกลุ่มน้อย)



5 อันดับประเทศที่คนต่างด้าวขออนุญาตใหม่มากที่สุด



จำแนกตามจังหวัด

