



วารสาร

# สถานการณ์ตลาดแรงงานภาคตะวันออกเชิงเหนือ

กองบริหารข้อมูลตลาดแรงงาน

ปีที่ 8 ฉบับที่ 8 ประจำเดือนสิงหาคม 2559

ขอนแก่น กาฬสินธุ์ ชัยภูมิ นครพนม นครราชสีมา บึงกาฬ บุรีรัมย์ มหาสารคาม มุกดาหาร ยโสธร  
ร้อยเอ็ด เลย ศรีสะเกษ สกลนคร สุรินทร์ หนองคาย หนองบัวลำภู อ่างทอง อุดรธานี อุบลราชธานี


เดือนสิงหาคม ปี 2559

ภาคตะวันออกเชิงเหนือต้องการแรงงาน  
มากกว่า 4,700 อัตรา

โดยเป็นความต้องการแรงงานมากที่สุดในอุตสาหกรรมหมวด  
การขนส่ง การขายปลีก การซ่อมแซมยานยนต์และจักรยานยนต์  
การผลิต ที่พักแรมและบริการด้านอาหาร



**บทความที่น่าสนใจ** : เปิด 6 สายงานไอที อนาคตรุ่งรับยุค 4.0

 บริการด้วยใจ เพื่อคนไทยมีงานทำ

<http://smartjob.doe.go.th>



กระทรวงการอาชีวศึกษา

• กบไทยไปตลงจข กคกษะด้ เวบด้

**Smart Job Center**  
ศูนย์บริการจัดหางานเพื่อคนไทย

- บริการจัดหางานให้คนไทยทุกกลุ่ม
- บริการจัดหางานโดยระบบออนไลน์
- บริการแนะแนวอาชีพ
- บริการทดสอบความพร้อมทางอาชีพ
- กิจกรรมและห้องแสดง โลกเสมือนจริงแห่งอาชีพ

เปิด 19 พ.ค. 58 ก่อนปูพรมทั่วประเทศ

## บทบรรณาธิการ...

**สถานการณ์ตลาดแรงงานภาคตะวันออก** เชียงเหนือ เดือนสิงหาคม ปี 2559 มีความต้องการแรงงานในอุตสาหกรรมการขายส่ง การขายปลีก การซ่อมแซมยานยนต์และจักรยานยนต์มากที่สุด รองลงมาเป็นอุตสาหกรรมหมวดการผลิต และหมวดที่พักแรมและบริการด้านอาหาร ตามลำดับ เมื่อเปรียบเทียบกับช่วงเดียวกันของปีที่ผ่านมา พบว่า มีความต้องการแรงงาน ลดลงร้อยละ 5.14 ในส่วนการบรรจุงาน ลดลงร้อยละ 42.58

อัตราการว่างงานเท่ากับร้อยละ 0.94 โดยจำนวนผู้ว่างงาน ลดลงร้อยละ 2.46 ด้านการไปทำงานต่างประเทศ (เฉพาะ 5 วิธีการเดินทาง) เพิ่มขึ้นร้อยละ 39.55 และเป็นคนงานซึ่งได้รับการต่อสัญญาและได้รับอนุญาตให้เดินทางกลับไปทำงาน (Re-entry VISA) เพิ่มขึ้นร้อยละ 1.71 สำหรับภาวะการลงทุน มีโรงงานที่ขออนุญาตประกอบกิจการใหม่ เพิ่มขึ้นร้อยละ 17.54 ส่วนเงินลงทุน เพิ่มขึ้นร้อยละ 83.53

ปิดท้ายฉบับด้วย บทความที่น่าสนใจ ฉบับนี้นำเสนอเรื่อง “เปิด 6 สายงานไอที อนาคตรุ่งรับยุค 4.0” ติดตามอ่านรายละเอียดต่างๆ ได้ในฉบับค่ะ...หากท่านมีความคิดเห็นและข้อเสนอแนะ สามารถติดต่อที่ทีมงานของเราได้ที่ <http://www.doe.go.th/lmi-ne> หรือ E-mail: [lm\\_kkn@doe.go.th](mailto:lm_kkn@doe.go.th)

พบกันฉบับหน้าค่ะ...

**อำนวยการโดย :** นางสาวพรรษา โอเจริญ  
ผู้อำนวยการกอง ปฏิบัติหน้าที่  
ผู้อำนวยการกองบริหาร  
ข้อมูลตลาดแรงงาน

**จัดทำโดย :** ศูนย์ข่าวสารตลาดแรงงานจังหวัดขอนแก่น  
ศาลากลางจังหวัดขอนแก่น ชั้น 3  
ถ.ศูนย์ราชการ ต.ในเมือง  
อ.เมือง จ.ขอนแก่น 40000

**เว็บไซต์ :** <http://www.doe.go.th/lmi-ne>  
หรือ E-mail: [lm\\_kkn@doe.go.th](mailto:lm_kkn@doe.go.th)  
โทรศัพท์ : 0-4323-9016  
โทรสาร : 0-4323-9016

## สารบัญ...

	หน้า
★ ภาวะความต้องการแรงงานภาคตะวันออก เชียงเหนือ เดือนสิงหาคม ปี 2559	3
★ ภาวะการมีงานทำและอัตราการว่างงาน	5
★ การไปทำงานต่างประเทศ	6
★ การทำงานของคนต่างด้าว	7
★ ภาวะการลงทุน	7
★ บทความที่น่าสนใจ	8

★ เปิด 6 สายงานไอที อนาคตรุ่งรับยุค 4.0

## วัตถุประสงค์

เพื่อเผยแพร่สถานการณ์ตลาดแรงงาน  
ในภาคตะวันออก เชียงเหนือ  
และงานวิจัยที่น่าสนใจ

## มาตรฐาน...

ทางคุณธรรม และจริยธรรม  
ของเจ้าหน้าที่กรมการจัดหางาน

- ข้อ 1 ปฏิบัติงานด้วยความซื่อสัตย์มีคุณธรรมและเสมอภาค
- ข้อ 2 ให้บริการด้วยความเต็มใจ รวดเร็วและประทับใจ
- ข้อ 3 มีมนุษยสัมพันธ์ ชยัน อุดหนุน สามัคคี มีวินัย
- ข้อ 4 พัฒนาตนเองและหน่วยงาน สรรค์สร้างสังคม
- ข้อ 5 ศรัทธารักษาเกียรติ และศักดิ์ศรีของหน่วยงาน

# ภาวะความต้องการแรงงาน

ภาคตะวันออกเฉียงเหนือ เดือนสิงหาคม ปี 2559

สถานการณ์ตลาดแรงงานใน 20 จังหวัด ภาคตะวันออกเฉียงเหนือ จากข้อมูลการให้บริการของสำนักงานจัดหางานจังหวัดในภาคฯ เดือนสิงหาคม ปี 2559 พบว่านายจ้าง/สถานประกอบการ มีความต้องการแรงงานทั้งหมด จำนวน 4,783 อัตรา มีผู้สมัครงาน จำนวน 1,758 คน และได้รับการบรรจุงาน จำนวน 4,056 คน

เมื่อเปรียบเทียบกับช่วงเดียวกันของปีที่ผ่านมา พบว่าสถานประกอบการมีความต้องการแรงงาน ลดลงร้อยละ 5.14 หรือลดจำนวน 259 อัตรา และการบรรจุงาน ลดลงร้อยละ 42.58 หรือลดจำนวน 3,008 คน

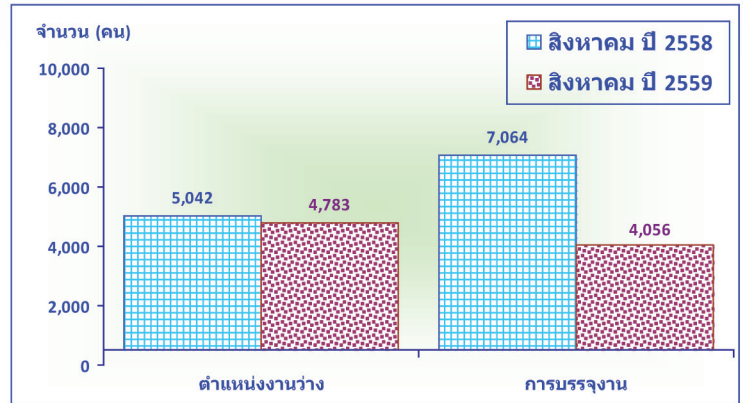
## ความต้องการแรงงาน

จากที่นายจ้าง/สถานประกอบการแจ้งตำแหน่งงานว่างผ่านสำนักงานจัดหางานจังหวัด 20 จังหวัด ภาคตะวันออกเฉียงเหนือ เดือนสิงหาคม ปี 2559 จำนวน 4,783 อัตรา พบว่า อุตสาหกรรมหมวดการขายส่ง การขายปลีก การซ่อมยานยนต์และจักรยานยนต์ มีความต้องการแรงงานมากที่สุด ร้อยละ 38.30 ของความต้องการแรงงานทั้งหมด เป็นความต้องการแรงงานในตำแหน่งงานด้าน **การขายปลีก ยกเว้นยานยนต์และจักรยานยนต์** จำนวน 849อัตรา การขายส่ง การขายปลีก การซ่อมยานยนต์และจักรยานยนต์ จำนวน 523 อัตรา และการขายส่ง ยกเว้น ยานยนต์และจักรยานยนต์ จำนวน 460 อัตรา รองลงมาเป็นหมวดการผลิต ร้อยละ 35.00หมวดที่พักแรมและบริการด้านอาหาร ร้อยละ 5.31 หมวดการก่อสร้าง ร้อยละ 4.81 หมวดกิจกรรมการบริหารและบริการสนับสนุน ร้อยละ 3.16 และอุตสาหกรรมหมวดอื่นๆ ร้อยละ 13.42

พิจารณาตามประเภทอาชีพ พบว่า อาชีพงานพื้นฐานมีความต้องการแรงงานมากที่สุด ร้อยละ 29.40 หรือจำนวน 1,406 อัตรา ได้แก่ **แรงงานบรรจุผลิตภัณฑ์ แรงงานด้านการประกอบ** รองลงมาเป็นพนักงานบริการ พนักงานขายในร้านค้าและตลาด ร้อยละ 26.28 และประเภทอาชีพเสมียนเจ้าหน้าที่ร้อยละ 11.50 ตามลำดับ

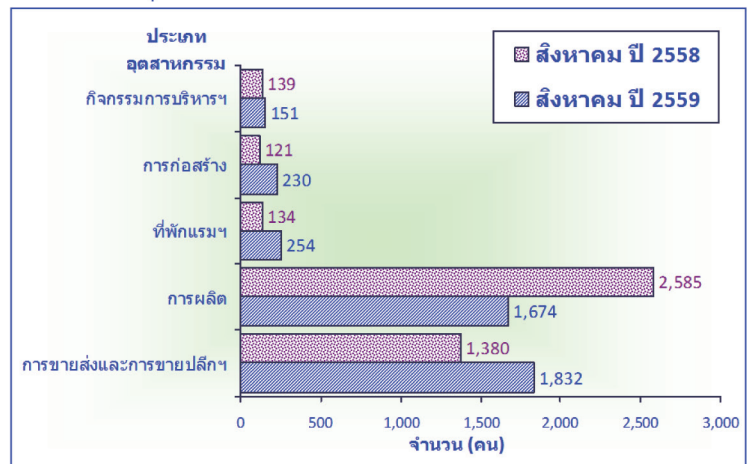
เมื่อเปรียบเทียบกับช่วงเดียวกันของปีที่ผ่านมา พบว่า ประเภทอาชีพที่มีความต้องการแรงงานลดลง ได้แก่ ประเภทอาชีพผู้ปฏิบัติงานในโรงงาน ผู้ควบคุมเครื่องจักรและผู้ปฏิบัติงานด้านการประกอบ ลดลงร้อยละ 68.02 ช่างเทคนิคฯ ลดลงร้อยละ 18.85 และผู้บัญญัติกฎหมาย ข้าราชการระดับอาวุโส ผู้จัดการ ลดลงร้อยละ 11.11 ตามลำดับ

แผนภูมิแสดงความต้องการแรงงาน และการบรรจุงาน เปรียบเทียบเดือนสิงหาคม ปี 2558 และเดือนสิงหาคม ปี 2559

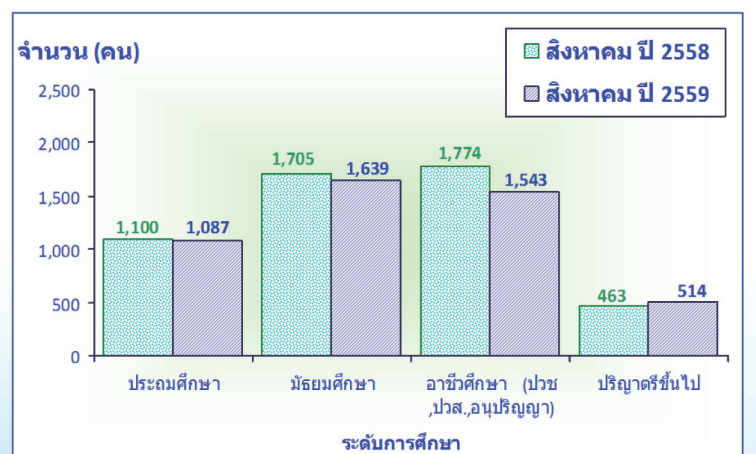


หมายเหตุ : \* เดือนสิงหาคม ปี 2558 มีการบรรจุงานมากกว่าตำแหน่งงานว่าง เนื่องจากเป็นการบรรจุงานจากตำแหน่งงานว่างเก่า

แผนภูมิแสดงความต้องการแรงงาน 5 อันดับแรก ภาคตะวันออกเฉียงเหนือ จำแนกตามอุตสาหกรรม เปรียบเทียบเดือนสิงหาคม ปี 2558 และเดือนสิงหาคม ปี 2559



แผนภูมิแสดงความต้องการแรงงาน จำแนกตามระดับการศึกษา เปรียบเทียบเดือนสิงหาคม ปี 2558 และเดือนสิงหาคม ปี 2559



พิจารณาตาม **วุฒิการศึกษา** พบว่า สถานประกอบการต้องการแรงงานที่จบการศึกษาระดับมัธยมศึกษามากที่สุด ร้อยละ 34.27 รองลงมาคืออาชีวศึกษา (ปวช./ปวส./อนุปริญญา) ร้อยละ 32.26 ระดับประถมศึกษาและต่ำกว่า ร้อยละ 22.73 และระดับปริญญาตรี ร้อยละ 10.75 ส่วน **ช่วงอายุ**มีความต้องการผู้ที่มีอายุระหว่าง 18-24 ปี มากที่สุด ร้อยละ 48.13 หรือจำนวน 2,302 อัตรา รองลงมาคือผู้ที่มีอายุระหว่าง 25-29 ปี ร้อยละ 21.60 หรือจำนวน 1,033 อัตรา และผู้ที่มีอายุระหว่าง 30-39 ปี ร้อยละ 15.41 หรือจำนวน 737 อัตรา ตามลำดับ **โดยจังหวัดที่มีความต้องการแรงงานลดลงมากที่สุด 3 อันดับแรก คือ จังหวัดอุบลราชธานี นครสวรรค์ และจังหวัดหนองคาย ตามลำดับ** ❀

## ผู้สมัครงาน

จากผู้สมัครงานเดือนสิงหาคม ปี 2559 ในภาคตะวันออกเฉียงเหนือ จำนวน 1,758 คน ส่วนใหญ่เป็นผู้จบการศึกษาในระดับมัธยมศึกษามากที่สุด ร้อยละ 42.61 รองลงมาคือ ระดับอาชีวศึกษา (ปวช./ปวส./อนุปริญญา) ร้อยละ 26.34 ระดับปริญญาตรี ร้อยละ 24.52 และระดับประถมศึกษาและต่ำกว่า ร้อยละ 6.54 ตามลำดับ

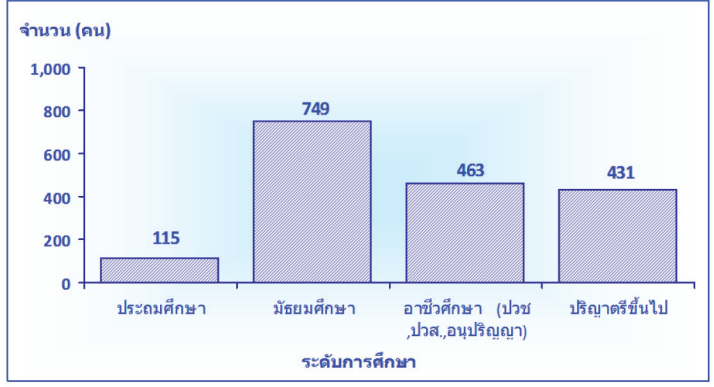
เมื่อพิจารณาตามประเภทอาชีพ พบว่า อาชีพพนักงานบริการ พนักงานขายในร้านค้าและตลาดมีจำนวนผู้สมัครงานมากที่สุด ร้อยละ 38.05 รองลงมาคือ อาชีพงานพื้นฐาน ร้อยละ 20.48 และประเภทอาชีพเสมียน เจ้าหน้าที่ ร้อยละ 15.98 ตามลำดับ

โดยจังหวัดที่มีจำนวนผู้สมัครงานมากที่สุด 3 อันดับแรก ได้แก่ จังหวัดสกลนคร รองลงมาคือจังหวัดอุดรธานี และจังหวัดสุรินทร์ตามลำดับ ส่วนช่วงอายุของผู้สมัครงานเป็นผู้ที่มีอายุระหว่าง 18-24 ปี มากที่สุดจำนวน 948 คน (ร้อยละ 53.92) รองลงมาคือผู้ที่มีอายุระหว่าง 25-29 ปี จำนวน 332 คน (ร้อยละ 18.89) และช่วงอายุ 30-39 ปี จำนวน 238 คน (ร้อยละ 13.54) ตามลำดับ ❀

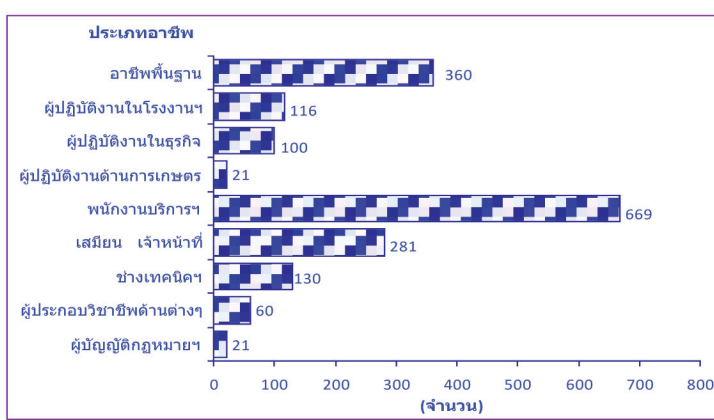
## การบรรจุนงาน

จากผู้สมัครงานที่ได้รับการบรรจุนงานในเดือนสิงหาคม ปี 2559 จำนวน 4,056 คน พบว่า อุตสาหกรรมที่มีการบรรจุนงานมากที่สุด คืออุตสาหกรรมหมวดการผลิตอาหาร ได้รับการบรรจุนงาน จำนวน 422 คน การผลิตเครื่องจักรและเครื่องมือ จำนวน 219 คน และการผลิตผลิตภัณฑ์คอมพิวเตอร์ อิเล็กทรอนิกส์ และอุปกรณ์ทางทัศนศาสตร์ จำนวน 202 คน รองลงมาเป็นอุตสาหกรรมหมวดการขายส่งและการขายปลีก การซ่อมยานยนต์และจักรยานยนต์ ร้อยละ 31.16 หมวดการก่อสร้าง ร้อยละ 5.20 และอุตสาหกรรมหมวดอื่นๆ ร้อยละ 24.41

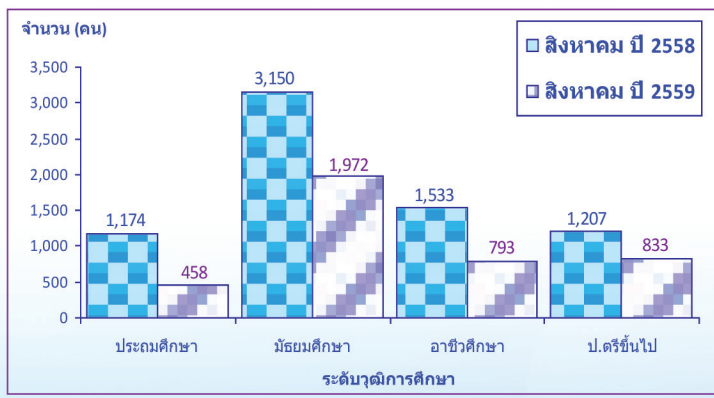
แผนภูมิแสดงผู้สมัครงาน ภาคตะวันออกเฉียงเหนือ จำแนกตามระดับการศึกษา เดือนสิงหาคม ปี 2559



แผนภูมิแสดงจำนวนผู้สมัครงาน ภาคตะวันออกเฉียงเหนือ จำแนกตามประเภทอาชีพ เดือนสิงหาคม ปี 2559



แผนภูมิแสดงการบรรจุนงาน จำแนกตามระดับวุฒิการศึกษา เปรียบเทียบเดือนสิงหาคม ปี 2558 และเดือนสิงหาคม ปี 2559

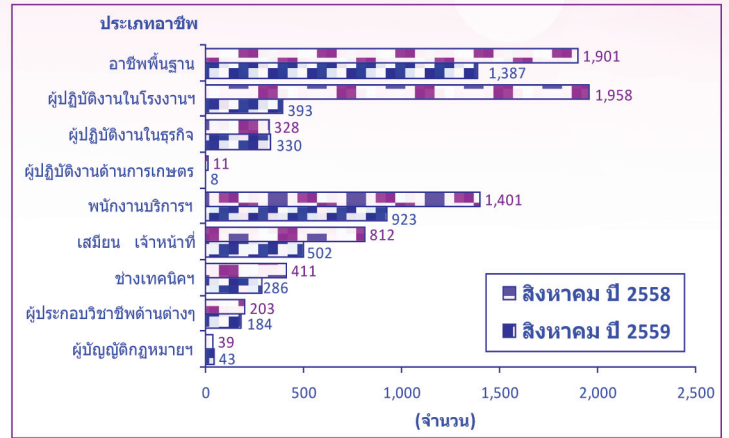


ส่วนประเภทอาชีพที่มีการบรรจุนานมากที่สุด คือ ประเภทอาชีพงานพื้นฐาน จำนวน 1,387 คน ได้แก่ แรงงานบรรจุผลิตภัณฑ์ ได้รับการบรรจุนาน จำนวน 1,014 คน แรงงานด้านการประกอบ ได้รับการบรรจุนาน จำนวน 329 คน เป็นต้น รองลงมาคือประเภทอาชีพพนักงานบริการ พนักงานขายในร้านค้าและตลาด จำนวน 923 คน และเสมียน เจ้าหน้าที่ จำนวน 502 คน ตามลำดับ

สำหรับ ระดับการศึกษา พบว่า ระดับมัธยมศึกษาได้รับการบรรจุนานมากที่สุด ร้อยละ 48.62 รองลงมาคือระดับปริญญาตรีขึ้นไป ร้อยละ 20.54 ระดับอาชีวศึกษา (ปวช.,ปวส./อนุปริญญา) ร้อยละ 19.55 และระดับประถมศึกษา ร้อยละ 11.29 ตามลำดับ

ส่วนช่วงอายุที่ได้รับการบรรจุนานมากที่สุดคือผู้ที่มีอายุระหว่าง 30-39 ปี จำนวน 1,433 คน (ร้อยละ 35.33) รองลงมาคือผู้ที่มีอายุระหว่าง 25-29 ปี จำนวน 1,095 คน (ร้อยละ 27.00) และผู้ที่มีอายุระหว่าง 18-24 ปี จำนวน 1,028 คน (ร้อยละ 25.35) ตามลำดับ ❀

แผนภูมิแสดงการบรรจุนาน จำแนกตามประเภทอาชีพ เปรียบเทียบเดือนสิงหาคม ปี 2558 และเดือนสิงหาคม ปี 2559



## ภาวะการมีงานทำและอัตราการว่างงาน

### ภาวะการมีงานทำ

จากผลการสำรวจภาวะการทำงานของประชากร เดือนกรกฎาคม ปี 2559 ของสำนักงานสถิติแห่งชาติ พบว่า จากจำนวนผู้มีอายุ 15 ปีขึ้นไปหรือผู้อยู่ในวัยทำงานมีประมาณ 14,909,800 คน โดยเป็นผู้ที่อยู่ในกำลังแรงงานหรือผู้ที่พร้อมทำงาน มีประมาณ 10,103,300 คน ซึ่งประกอบด้วย ผู้มีงานทำ ประมาณ 10,004,100 คน คิดเป็นร้อยละ 99.02 ของผู้อยู่ในกำลังแรงงาน ผู้ว่างงาน มีประมาณ 95,000 คน คิดเป็นอัตราการว่างงาน ร้อยละ 0.94 และผู้ที่รอฤดูกาล มีประมาณ 4,100 คน หรือร้อยละ 0.04 ของผู้อยู่ในกำลังแรงงานทั้งหมด ส่วนผู้ที่อยู่นอกกำลังแรงงาน หรือผู้ที่ไม่พร้อมทำงาน มีประมาณ 4,806,100 คน ได้แก่ แม่บ้าน นักเรียน คนชรา เป็นต้น รายละเอียดดังตาราง ❀

ตารางแสดงจำนวนประชากร ภาคตะวันออกเฉียงเหนือ จำแนกตามสถานภาพแรงงาน เปรียบเทียบเดือนกรกฎาคม ปี 2558 เดือนมิถุนายน ปี 2559 และเดือนกรกฎาคม ปี 2559

สถานภาพแรงงาน	ปี 2558		ปี 2559		การเปลี่ยนแปลง (%)	
	(1) ก.ค.	(2) มิ.ย.	(3) ก.ค.	(3)(1)	(3)(2)	
1.ประชากรอายุ 15 ปีขึ้นไป	14,863,400	14,904,900	14,909,800	0.31	0.03	
2.กำลังแรงงานรวม	10,021,000	9,964,600	10,103,300	0.82	1.39	
2.1 กำลังแรงงานปัจจุบัน	9,969,500	9,927,600	10,099,200	1.30	1.73	
- ผู้มีงานทำ	9,872,100	9,843,700	10,004,100	1.34	1.63	
- ผู้ไม่มีงานทำ	97,400	83,900	95,000	-2.46	13.23	
2.2 กำลังแรงงานที่รอฤดูกาล	51,600	37,000	4,100	-92.05	-88.92	
3.ผู้ไม่อยู่ในกำลังแรงงาน	4,842,400	4,940,300	4,806,600	-0.74	-2.71	
- ทำงานบ้าน	1,259,800	1,277,200	1,155,500	-8.28	-9.53	
- เรียนหนังสือ	1,376,200	1,340,200	1,353,600	-1.64	1.00	
- ยังเด็ก ชรา/ไม่สามารถทำงานได้	1,835,700	1,978,500	1,937,600	5.55	-2.07	
- อื่น ๆ	370,700	344,500	359,800	-2.94	4.44	
4.อัตราการมีส่วนร่วมในกำลังแรงงาน	67.42	66.85	67.76	0.34	0.91	
5.อัตราการว่างงาน (%)	1.0	0.84	0.94	-0.03	0.10	

ที่มา : ข้อมูลจากการสำรวจภาวะการทำงานของประชากร สำนักงานสถิติแห่งชาติ

$$\text{อัตราการว่างงาน} = \frac{\text{ผู้ว่างงาน} \times 100}{\text{ผู้อยู่ในกำลังแรงงาน}}, \text{ อัตราการมีส่วนร่วมในกำลังแรงงาน} = \frac{\text{กำลังแรงงานรวม} \times 100}{\text{ประชากรอายุ 15 ปีขึ้นไป}}$$

### อัตราการว่างงาน

สำหรับจำนวนผู้ว่างงานในเดือนกรกฎาคม ปี 2559 มีจำนวนประมาณ 95,000 คน หรือคิดเป็นอัตราการว่างงาน ร้อยละ 0.94 เมื่อเปรียบเทียบกับช่วงเดียวกันของปีที่ผ่านมา จำนวนผู้ว่างงาน ลดลง ร้อยละ 2.46 หรือลดลงประมาณ 2,400 คน

เมื่อพิจารณาถึงจำนวนผู้ว่างงานจากประสบการณ์การทำงาน พบว่า เป็น ผู้ว่างงานที่ไม่เคยทำงานมาก่อน มีประมาณ 58,400 คน หรือคิดเป็นร้อยละ 69.61 ของผู้ว่างงานทั้งหมด ส่วนผู้ว่างงานที่เคยทำงานมาก่อน มีประมาณ 25,500 คน คิดเป็นร้อยละ 30.39 โดยเป็นผู้ว่างงานที่มาจากภาคเกษตรกรรม ประมาณ 1,600 คน ส่วนผู้ว่างงานนอกภาคเกษตรกรรม มีประมาณ 23,900 คน ❀

# การไปทำงานต่างประเทศ

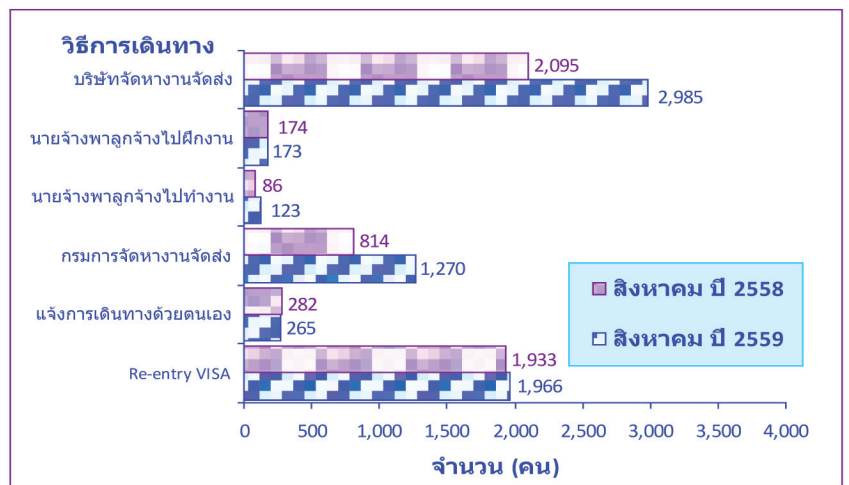
จากข้อมูลของสำนักงานบริหารแรงงานไทยไปต่างประเทศ กรมการจัดหางานเดือนสิงหาคม ปี 2559 พบว่า มีคนงานในภาคตะวันออกเฉียงเหนือที่ได้รับอนุญาตให้เดินทางไปทำงานต่างประเทศ (เฉพาะ 5 วิธีการเดินทาง) มีจำนวน 4,816 คน เป็นชาย 3,975 คน (ร้อยละ 82.54) และหญิง 841 คน (ร้อยละ 17.46) และเป็นคนงานซึ่งได้รับการต่อสัญญาและได้รับอนุญาตให้เดินทางกลับไปทำงาน (Re-entry VISA) จำนวน 1,966 คน เป็นชาย 1,560 คน (ร้อยละ 79.35) และเป็นหญิง 406 คน (ร้อยละ 20.65) เมื่อเปรียบเทียบกับช่วงเดียวกันของปีที่ผ่านมา พบว่า มีจำนวนผู้ที่ได้รับอนุญาตให้เดินทางไปทำงานต่างประเทศ (เฉพาะ 5 วิธีการเดินทาง) เพิ่มขึ้นร้อยละ 39.55 หรือเพิ่มขึ้นจำนวน 1,365 คน ส่วนคนงานที่ได้รับการต่อสัญญาและได้รับอนุญาตให้เดินทางกลับไปทำงาน (Re-entry VISA) เพิ่มขึ้นร้อยละ 1.71 หรือเพิ่มขึ้น จำนวน 33 คน

เมื่อจำแนกคนงานที่ได้รับอนุญาตให้เดินทางไปทำงานต่างประเทศ (เฉพาะ 5 วิธีการเดินทาง) พบว่า ในภาคตะวันออกเฉียงเหนือมีคนที่ได้รับอนุญาตให้เดินทางไปทำงานต่างประเทศ 3 อันดับแรก ได้แก่ บริษัทจัดหางานจัดส่ง ร้อยละ 61.98 กรมการจัดหางานจัดส่ง ร้อยละ 26.37 แจ้งการเดินทางด้วยตนเอง ร้อยละ 5.50 ตามลำดับ

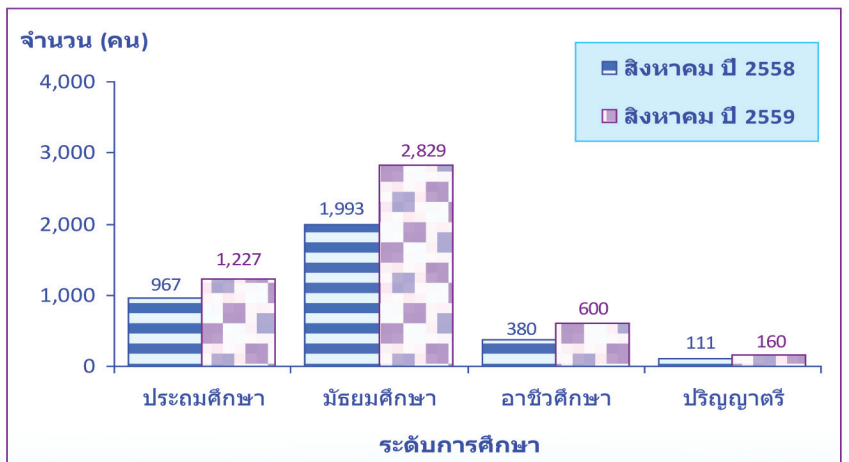
ผู้ที่ได้รับอนุญาตเดินทางไปทำงานต่างประเทศ จำแนกรายจังหวัด 5 อันดับแรก (เฉพาะ 5 วิธีการเดินทาง) ได้แก่ จังหวัดอุดรธานี จำนวน 1,102 คน (ร้อยละ 22.88) จังหวัดนครราชสีมา จำนวน 611 คน (ร้อยละ 12.69) จังหวัดขอนแก่น จำนวน 348 คน (ร้อยละ 7.23) จังหวัดบุรีรัมย์ จำนวน 337 คน (ร้อยละ 7.00) และจังหวัดชัยภูมิ จำนวน 316 คน (ร้อยละ 6.56) ตามลำดับ

เมื่อพิจารณาตามวุฒิการศึกษา (เฉพาะ 5 วิธีการเดินทาง) พบว่า ส่วนใหญ่เป็นผู้ที่จบการศึกษาในระดับมัธยมศึกษา จำนวน 2,829 คน (ร้อยละ 58.74) ระดับประถมศึกษา จำนวน 1,227 คน (ร้อยละ 25.48) ระดับ ปวช., ปวส./อนุปริญญา จำนวน 600 คน (ร้อยละ 12.46) และระดับปริญญาตรีขึ้นไป จำนวน 160 คน (ร้อยละ 3.32) ❀

แผนภูมิแสดงจำนวนคนงานที่ได้รับอนุญาตให้เดินทางไปทำงานต่างประเทศ จำแนกตามวิธีการเดินทาง เปรียบเทียบเดือนสิงหาคม ปี 2558 และเดือนสิงหาคม ปี 2559



แผนภูมิแสดงจำนวนคนงานที่ได้รับอนุญาตให้เดินทางไปทำงานต่างประเทศ (เฉพาะ 5 วิธีการเดินทาง) จำแนกตามระดับการศึกษา เปรียบเทียบเดือนสิงหาคม ปี 2558 และเดือนสิงหาคม ปี 2559



และเมื่อจำแนกตามวุฒิการศึกษา (เฉพาะการแจ้ง Re-entry) พบว่า ระดับมัธยมศึกษา จำนวน 866 คน (ร้อยละ 44.05) ระดับประถมศึกษา จำนวน 781 คน (ร้อยละ 39.73) ระดับอาชีวศึกษา (ปวช.,ปวส./อนุปริญญา) จำนวน 199 คน (ร้อยละ 10.12) และระดับปริญญาตรีขึ้นไป จำนวน 120 คน (ร้อยละ 6.10)

## การทำงานของคนต่างด้าว

จากข้อมูลของสำนักบริหารแรงงานต่างด้าว กรมการจัดหางาน ณ เดือนกรกฎาคม ปี 2559 พบว่า คนต่างด้าวที่ได้รับอนุญาตทำงาน ภาคตะวันออกเฉียงเหนือ มีจำนวน 21,851 คน จำแนกตามลักษณะการเข้าเมือง ดังนี้

❁ **มาตรา 9 จำนวน 20,399 คน** ได้แก่ ประเภทตลอดชีพ จำนวน 1 คน ประเภททั่วไป จำนวน 2,609 คน ผ่านการพิสูจน์สัญชาติและได้รับใบอนุญาตทำงาน จำนวน 8,317 คน และประเภทนำเข้ามาตาม MOU และได้รับใบอนุญาตทำงาน จำนวน 9,472 คน

❁ **มาตรา 12 ประเภทส่งเสริมการลงทุนและกฎหมายอื่นๆ จำนวน 394 คน**

❁ **มาตรา 13 ประเภทชนกลุ่มน้อย จำนวน 314 คน**

❁ **มาตรา 14 คนต่างด้าวที่เข้ามาทำงานในลักษณะไป-กลับ หรือตามฤดูกาล จำนวน 744 คน**

เมื่อจำแนกคนต่างด้าวที่ได้รับอนุญาตทำงาน (เฉพาะมาตรา 9) ภาคตะวันออกเฉียงเหนือ รายจังหวัด พบว่า จังหวัด ที่มีคนต่างด้าวที่ได้รับอนุญาตทำงานมากที่สุด 5 อันดับแรก ได้แก่ **จังหวัดนครราชสีมา** จำนวน 9,297 คน (ร้อยละ 45.58) **จังหวัดขอนแก่น** จำนวน 3,109 คน (ร้อยละ 15.24) **จังหวัดอุบลราชธานี** จำนวน 1,976 คน (ร้อยละ 9.69) **จังหวัดบุรีรัมย์** จำนวน 950 คน (ร้อยละ 4.66) และ**จังหวัดอุดรธานี** จำนวน 469 คน (ร้อยละ 2.30) ตามลำดับ ❁

## ภาวะการลงทุน

อุตสาหกรรมที่ขออนุญาตประกอบกิจการใหม่ภาคตะวันออกเฉียงเหนือ เดือนสิงหาคม ปี 2559 มีจำนวนโรงงาน 67 แห่ง เป็นเงินลงทุนจำนวน 4,009.86 ล้านบาท เมื่อเปรียบเทียบกับช่วงเดียวกันของปีที่ผ่านมา พบว่า เงินลงทุน เพิ่มขึ้นร้อยละ 83.53 หรือเพิ่มขึ้น จำนวน 1,824.96 ล้านบาท โรงงานที่ขออนุญาตประกอบกิจการใหม่ เพิ่มขึ้นร้อยละ 17.54 หรือเพิ่มขึ้น จำนวน 10 แห่ง และเมื่อพิจารณารายจังหวัด พบว่า จังหวัดนครราชสีมา มีการขออนุญาตประกอบกิจการใหม่มากที่สุด จำนวน 11 แห่ง ส่วนจังหวัดที่มีเงินลงทุนมากที่สุด คือ จังหวัดกาฬสินธุ์ จำนวน 3,028.35 ล้านบาท

เมื่อจำแนกตามประเภทกิจการ พบว่า ประเภทกิจการที่มีการจ้างงานมากที่สุด 3 อันดับแรก คือ ประเภทกิจการ อุตสาหกรรมอาหาร เครื่องดื่มและผลิตภัณฑ์จากพืช มีการจ้างงาน จำนวน 192 คน รองลงมาเป็นประเภทกิจการเคมีภัณฑ์ ปิโตรเลียม กระดาษ และพลาสติก มีการจ้างงาน จำนวน 171 คน และประเภทกิจการแปรรูป ผลิตภัณฑ์จากไม้ เครื่องเรือน เครื่องตกแต่งในอาคารและผลิตภัณฑ์โลหะ มีการจ้างงาน จำนวน 158 คน ตามลำดับ ❁

ตารางแสดงจำนวนโรงงาน เงินลงทุน และการจ้างงาน ในอุตสาหกรรมขอเปิดกิจการใหม่ ภาคตะวันออกเฉียงเหนือ จำแนกตามประเภทกิจการ เปรียบเทียบเดือนสิงหาคม ปี 2558 และเดือนสิงหาคม ปี 2559

ประเภทกิจการ	จำนวนโรงงาน (แห่ง)		ขนาดลงทุน (ล้านบาท)		การจ้างงาน (คน)	
	ส.ค.58	ส.ค.59	ส.ค.58	ส.ค.59	ส.ค.58	ส.ค.59
1 อุตสาหกรรมอาหาร เครื่องดื่ม และผลิตภัณฑ์จากพืช	13	19	411.62	419.05	168	192
2 สิ่งทอ เครื่องแต่งกาย ผลิตภัณฑ์สัตว์ และผลิตภัณฑ์จากหนังสัตว์	1	2	63.00	5.15	144	88
3 แปรรูป ผลิตภัณฑ์จากไม้ เครื่องเรือน เครื่องตกแต่งในอาคาร และผลิตภัณฑ์โลหะ	14	20	131.62	191.55	156	158
4 เคมีภัณฑ์ ปิโตรเลียม กระดาษ และพลาสติก	5	7	107.90	82.70	37	171
5 ผลิตภัณฑ์โลหะ โลหะขั้นพื้นฐาน เครื่องจักร เครื่องใช้ไฟฟ้า และยานพาหนะ	15	9	1078.06	192.40	671	107
6 การผลิตอื่นๆ	9	10	392.70	3119.02	121	47
<b>รวมภาคตะวันออกเฉียงเหนือ</b>	<b>57</b>	<b>67</b>	<b>2184.90</b>	<b>4009.86</b>	<b>1297</b>	<b>763</b>

ที่มา : กรมโรงงานอุตสาหกรรม

## เปิด '6 สายงานไอที'อนาคตรุ่งรับยุค 4.0

เศรษฐกิจและธุรกิจไทยที่กำลังเคลื่อนสู่เศรษฐกิจดิจิทัล หรือ Digital Economy ตามความก้าวหน้าของเทคโนโลยีการเข้าถึงอินเทอร์เน็ต กลายเป็นแรงกระเพื่อมใหญ่ เขย่าตลาดแรงงานจากความต้องการบุคลากรในภาคธุรกิจที่ต่างไปจากเดิม

จากผลสำรวจของบริษัทด้านการจัดหางาน รวมถึงสถาบันการศึกษา พบว่า สายงานอาชีพที่จะได้รับความสนใจจากองค์กรธุรกิจมากที่สุด คือ **สายงานด้านไอที ที่มีความสามารถเชี่ยวชาญพิเศษ**

โดยแมนพาวเวอร์กรุ๊ป บริษัทด้านการจัดหาแรงงานระดับอินเตอร์ได้สำรวจจาก **ความต้องการที่แท้จริง** ของกลุ่มบริษัทภายใต้การดูแลของแมนพาวเวอร์กรุ๊ปทั่วประเทศไทย ออกผลสำรวจเรื่องดังกล่าวพบว่า จากปี 2558 ถึงปัจจุบันมีสายงานอาชีพเฉพาะ 6 กลุ่ม ด้านไอทีที่ตลาดต้องการ ได้แก่

**1) Developer** ความต้องการขององค์กรในการดูแลระบบเน็ตเวิร์คในองค์กรการประมวลผล จัดเก็บข้อมูลและระบบออนไลน์ต่างๆ เพื่อการเข้าถึงข้อมูลจาก Cloud จากที่ไหนก็ได้ ทำให้ทักษะด้าน Software Development, Application Development, IT Architecture และ Network Engineering ความต้องการแรงงานทักษะกลุ่มนี้เพิ่มความถี่ขึ้นอย่างมาก

**2) Database & Analysis** การจัดเก็บข้อมูลและบริหารข้อมูลถือเป็นเรื่องสำคัญในองค์กร Big Data สายงานนี้กำลังได้รับความนิยมเชื่อมโยงถึง Data Analysis นักวิเคราะห์ข้อมูลด้าน Business intelligence/analytics ที่เหล่าบริษัทต่างต้องการคนที่สามารถวิเคราะห์ข้อมูลเหล่านั้นในเชิงลึกในหลากหลายมุมมองและนำข้อมูลที่ได้อมาใช้ประโยชน์ให้ได้มากที่สุด

**3) Programmer** เป็นอีกสายงานที่ได้รับความนิยม จากโลกที่เชื่อมทุกอย่างเข้าหากันด้วยอินเทอร์เน็ต หรือ Internet of things (IoT) แต่ทุกการเชื่อมโยงย่อมต้องมีคนมาดูแล และคนที่เข้ามาดูแลก็จะต้องมีทักษะ สามารถเข้าใจระบบการเชื่อมต่อ สามารถถอดรื้อตัวของระบบได้วิเคราะห์ระบบองค์กร และรู้จักถึงพื้นฐานในการเขียนโปรแกรมด้วย Swift/Eclipse/Java Syntax, SAP & ERP รวมทั้งดูแลหน้าเว็บไซต์

**4) E-commerce** ยุคนี้การซื้อของผ่านโลกออนไลน์มาแรง กระแส Shopping online/Digital Marketing ผ่านทางรูปแบบสื่อดิจิทัลโซเชียลมีเดีย E-Payment ผ่านระบบบัตรเครดิต หรือ Scanning QR Code ทักษะที่ต้องการคือ ผู้เชี่ยวชาญด้านการตลาดดิจิทัลสามารถดำเนินกิจกรรมทางการตลาดโดยใช้อินเทอร์เน็ต และสื่ออิเล็กทรอนิกส์เป็นสื่อกลางได้อย่างมีประสิทธิภาพ เพิ่มอัตราการซื้อขายและเข้าถึงกลุ่มผู้บริโภคได้ดี

**5) Project/Solution Management** การมีความรู้ทางด้านเทคโนโลยีอย่างเดียวไม่พอ ต้องมีความรู้ความเข้าใจทางด้านธุรกิจควบคู่ไปด้วย นอกจากจะสามารถดูแลโครงการขนาดใหญ่ได้แล้ว ยังจำเป็นต้องมีประสบการณ์ และสามารถพัฒนาซอฟต์แวร์แบบต่างๆ ตามโจทย์ลูกค้า งานกลุ่มนี้มีความพิเศษไปจากสายอื่น เนื่องจากหลายองค์กรใช้บริการในรูปแบบ Project Solution ทำให้แรงงานไอทีทำงานได้ทั้งในรูปแบบพนักงานประจำ ชั่วคราว หรือสัญญาจ้าง

**6) IT Support** ยังคงเป็นที่ต้องการของตลาด ครอบคลุมถึงการพัฒนาอุปกรณ์และแอปพลิเคชัน ก็ยังคงต้องการความช่วยเหลือจากผู้ที่มีความเชี่ยวชาญงาน IT Support ทั้งในด้านของ Help desk และ technical support แมนพาวเวอร์ ยังระบุถึงคุณสมบัติของคนไอทียุคใหม่ ต้องรู้จักเพิ่มมูลค่าให้กับตัวเอง โดยใช้ Hard Skill ทั้งในเรื่องของความรู้เชิงลึกผสมผสานความรู้ทางธุรกิจไปพร้อมกับ Soft Skills ที่จะช่วยให้หนูนุ่นนำทักษะความรู้เชิงลึกมาใช้ให้เกิดประสิทธิภาพสูงสุด โดยคนไอทีที่ต้องสื่อสารให้เข้าใจได้ แม้เป็นภาษาทางเทคนิคต้องรู้จักอ่อนน้อม มีความอดทน เพราะสายงานนี้ถือเป็นการให้บริการอย่างหนึ่งขณะที่จ๊อบไทยดอทคอม เว็บไซต์หางาน สมัครงาน เผยข้อมูลสถิติการหางานและสมัครงานของนักศึกษาจบใหม่ทั่วประเทศ ประจำปีการศึกษา 2558 จากกลุ่มตัวอย่างจำนวนกว่า 140,000 คน พบว่า สาขาอาชีพที่มีอัตราการแข่งขันสูงสุด 3 อันดับแรก ได้แก่ งานวิทยาศาสตร์-วิจัยพัฒนา มีอัตราการแข่งขัน 1 ต่อ 32 คน อันดับสอง งานทรัพยากรบุคคล 1 ต่อ 15.5 คน และงานวิชาการ-อาจารย์ 1 ต่อ 15 คน ❁

ที่มา : กรุงเทพธุรกิจ.วันจันทร์ที่ 8 เดือนสิงหาคม พ.ศ.2559.

ปีที่ 29 ฉบับที่ 10182



ศูนย์ข่าวสารตลาดแรงงานจังหวัดขอนแก่น  
ศาลากลางจังหวัด ชั้น 3  
ถนนศูนย์ราชการ อำเภอเมือง  
จังหวัดขอนแก่น  
40000

สิ่งตีพิมพ์

ชำระค่าฝากส่งเป็นรายเดือน  
ใบอนุญาตเลขที่ 67/2527  
ไพรัชฌีย์ เทพารักษ์