



กรมการจัดหางาน กระทรวงแรงงาน

คู่มือการเตรียมความพร้อมก่อนเข้าสู่ตลาดแรงงาน

# เส้นทางการศึกษาสู่อาชีพ





# เส้นทางการศึกษาสู่อาชีพ

## เส้นทางการศึกษาต่อ



- เมื่อจบการศึกษา  
ชั้นประถมศึกษาปีที่ 6
- ศึกษาต่อชั้น ม. 1 - ม. 3
- ศึกษาต่อโรงเรียน  
นานาชาติ
- สถาบันบัณฑิต  
พัฒนศิลป์
- ฯลฯ

## เส้นทางการศึกษาต่อ

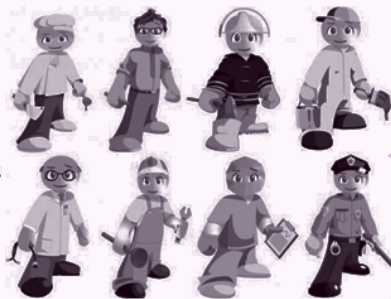
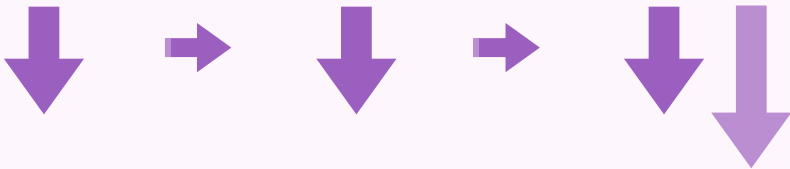


- เมื่อจบการศึกษา  
ชั้นมัธยมศึกษาปีที่ 3
- ศึกษาต่อในชั้น  
มัธยมศึกษาตอนปลาย
- ศึกษาต่อโรงเรียน  
นานาชาติ
- ศึกษาต่อในระดับ  
ประกาศนียบัตรวิชาชีพ
- ฯลฯ

## เส้นทางการศึกษาต่อ



- เมื่อจบการศึกษา  
ชั้นมัธยมศึกษาปีที่ 6
- ศึกษาต่อมหาวิทยาลัย
- การศึกษาต่อด้าน  
การพยาบาล-สาธารณสุข
- วิทยาลัยนาฏศิลป์
- ฯลฯ



สาขาวิชาที่เปิดสอน  
ระดับปริญญาตรีในประเทศไทย

- สาขาวิชาศึกษาศาสตร์
- สาขาวิชามนุษยศาสตร์
- สาขาวิชานิติศาสตร์
- สาขาวิชาวิศวกรรมศาสตร์



# คำนำ

เอกสาร “เส้นทางการศึกษาสู่อาชีพ” ฉบับนี้จัดทำขึ้นมา เพื่อแสดงให้เห็นภาพรวมของสถาบันการศึกษาต่างๆ ที่เปิดการเรียนการสอนในแต่ละระดับชั้น โดยมีวัตถุประสงค์ให้นักเรียน นักศึกษา หรือผู้สนใจทั่วไปได้นำไปเป็นข้อมูลในการเตรียมความพร้อม หรือเลือกตัดสินใจในการศึกษาต่อ หรือใช้ประโยชน์ในด้านอื่นๆ ต่อไป

กรมการจัดหางาน

สิงหาคม 2559

|  | หน้า |
|--|------|
| <b>บทที่ 1 เส้นทางการศึกษาต่อเมื่อจบการศึกษา ชั้นประถมศึกษาปีที่ 6</b>             |      |
| ศึกษาต่อชั้น ม.1-ม.3   | 7    |
| ศึกษาต่อโรงเรียนนานาชาติ   | 7    |
| สถาบันบัณฑิตพัฒนศิลป์/กระทรวงวัฒนธรรม (วิทยาลัยนาฏศิลป์)                           | 7    |
| การศึกษานอกระบบและการศึกษาตามอัธยาศัย (กศน.)                                       | 8    |
| โรงเรียนจุฬาลงกรณ์ราชวิทยาลัย 3 ปี   | 8    |
| ศึกษาต่อในสถานศึกษาด้านวิชาชีพระยะสั้น   | 8    |
| เรียนรู้ด้วยตัวเองและศึกษาผ่านระบบออนไลน์  | 9    |
| <b>บทที่ 2 เส้นทางการศึกษาต่อเมื่อจบการศึกษา ชั้นมัธยมศึกษาปีที่ 3</b>             |      |
| ศึกษาต่อในชั้นมัธยมศึกษาตอนปลาย (ม.4-ม.6)  | 10   |
| ศึกษาต่อโรงเรียนนานาชาติ   | 11   |
| ศึกษาต่อในระดับประกาศนียบัตรวิชาชีพ(ปวช.1-ปวช.3) สายอาชีพ                          | 11   |
| สถาบันบัณฑิตพัฒนศิลป์กระทรวงวัฒนธรรม (วิทยาลัยนาฏศิลป์)                            | 14   |
| ศึกษาต่อด้านทหารและตำรวจ   | 14   |
| หลักสูตรเฉพาะหน่วยงาน  | 15   |
| การศึกษานอกระบบและการศึกษาตามอัธยาศัย (กศน.)                                       | 17   |
| การศึกษาต่อในสถานศึกษาด้านวิชาชีพระยะสั้น  | 18   |
| เรียนรู้ด้วยตนเองและการศึกษาผ่านระบบออนไลน์ เว็บไซต์ออนไลน์ที่น่าสนใจ              | 19   |
| <b>บทที่ 3 เส้นทางการศึกษาต่อเมื่อเรียนจบการศึกษา ชั้นมัธยมศึกษาปีที่ 6 (ม. 6)</b> |      |
| ศึกษาต่อมหาวิทยาลัย (ปริญญาตรี 4-6 ปี)   | 21   |
| การศึกษาต่อด้านการพยาบาล-สาธารณสุข   | 22   |
| สำนักงานคณะกรรมการการอาชีวศึกษา (ปวส. 1-2 ปี)                                      | 23   |
| วิทยาลัยนาฏศิลป์   | 26   |
| ศึกษาต่อด้านทหารและตำรวจ   | 27   |

|   |    |
|---|----|
| หลักสูตรเฉพาะหน่วยงาน                                     | 30 |
| ศึกษาต่อในสถานศึกษาด้านวิชาชีพพระยະສັນ                    | 34 |
| แหล่งการศึกษา เรียนรู้ด้วยตนเองและการศึกษาผ่านระบบออนไลน์ | 35 |

#### บทที่ 4 ข้อมูลวางแผน การศึกษาและสาขาวิชาที่เปิดสอนระดับปริญญาตรีในประเทศไทย

|   |    |
|---|----|
| ข้อเสนอแนะในการเลือกคณะและสถาบันที่ต้องการสมัครเรียนต่อ   | 39 |
| กลุ่มที่ 1 สาขาวิชาศึกษาศาสตร์  | 40 |
| กลุ่มที่ 2 สาขาวิชามนุษยศาสตร์ ศาสนา และเทววิทยา  | 41 |
| กลุ่มที่ 3 สาขาวิชาจิตรศิลป์และประยุกต์ศิลป์  | 42 |
| กลุ่มที่ 4 สาขาวิชานิติศาสตร์   | 44 |
| กลุ่มที่ 5 สาขาวิชาสังคมศาสตร์  | 44 |
| กลุ่มที่ 6 สาขาวิชาวิทยาศาสตร์ธรรมชาติ  | 49 |
| กลุ่มที่ 7 สาขาวิชาแพทยศาสตร์และวิชาที่เกี่ยวข้องกับสุขภาพอนามัย                                  | 50 |
| กลุ่มที่ 8 สาขาวิชาวิศวกรรมศาสตร์   | 51 |
| กลุ่มที่ 9 สาขาวิชาเกษตรศาสตร์ วนศาสตร์ และการประมง   | 53 |
| กลุ่มที่ 10 สาขาวิชาอื่น ๆ ได้แก่ อาชญวิทยา การศึกษาสิ่งแวดล้อม<br>สวัสดิการสังคม นาวิกศาสตร์ ฯลฯ | 55 |

# บทที่ 1

เส้นทางการศึกษาต่อเมื่อจบการศึกษา ชั้นประถมศึกษาปีที่ 6



▶ 1. ศึกษาต่อชั้น ม.1-ม.3

▶ 2. ศึกษาต่อโรงเรียนนานาชาติ

▶ 3. สถาบันบัณฑิตพัฒนศิลป์/กระทรวงวัฒนธรรม (วิทยาลัยนาฏศิลป์)

มีทั้งหมด 12 แห่ง

- วิทยาลัยนาฏศิลป์กรุงเทพ, เชียงใหม่, อ่างทอง, นครศรีธรรมราช, ร้อยเอ็ด, สุโขทัย, กาฬสินธุ์, ตพบุรี, จันทบุรี, พัทลุง, สุพรรณบุรี, นครราชสีมา



แนวทางการประกอบอาชีพ

1. ประกอบอาชีพในภาคราชการ รัฐวิสาหกิจ เอกชน

2. ประกอบอาชีพตามลักษณะที่แตกแขนงตามสาขาที่เรียน เช่น อาชีพในกลุ่มธุรกิจการแสดง การบรรเลง, ประกอบอาชีพในกลุ่มธุรกิจท่องเที่ยว

3. ประกอบธุรกิจส่วนตัวหรือประกอบอาชีพอื่น ๆ ที่เกี่ยวเนื่อง เป็นต้น



▶ 4. การศึกษานอกระบบและการศึกษาตามอัธยาศัย (กศน.)

เปิดสอน เทียบกับชั้น ม.3 ม.6



แนวทางการประกอบอาชีพ

สามารถศึกษาต่อในระดับที่สูงขึ้นไปฝึกอาชีพระยะสั้นหรือทำงานทั้งทางภาครัฐ เอกชน ประกอบอาชีพตามลักษณะสาขาที่เรียน ประกอบธุรกิจส่วนตัว อาชีพอื่น ๆ ที่เกี่ยวเนื่อง เป็นต้น

▶ 5. โรงเรียนจุฬารัตนราชวิทยาลัย 3 ปี

(เน้นด้านวิทยาศาสตร์) (โรงเรียนวิทยาศาสตร์ภูมิภาค)



แนวทางการประกอบอาชีพ

เตรียมบุคลากรไว้รองรับโครงการด้านวิทยาศาสตร์ เทคโนโลยีและสิ่งแวดล้อม เป็นต้น

▶ 6. ศึกษาต่อในสถานศึกษาด้านวิชาชีพระยะสั้น

สำนักงานจัดหางานจังหวัด/สำนักงานจัดหางานกรุงเทพมหานครเขตพื้นที่ 1-10 , สถาบันพัฒนาฝีมือแรงงาน, ศูนย์พัฒนาฝีมือแรงงานจังหวัด, ศูนย์ฝึกอาชีพระยะสั้นอื่น ๆ เช่น มหาวิทยาลัยเกษตรศาสตร์, วิทยาลัยสารพัดช่างธนบุรี เป็นต้น



แนวทางการประกอบอาชีพ

- ประกอบอาชีพอิสระที่ตรงกับบุคลิกภาพ ความสามารถ และความถนัดของแต่ละบุคคล
  - เป็นวิทยากรสาธิตอาชีพ (ขึ้นอยู่กับความสามารถเฉพาะด้านของแต่ละบุคคล)
- เป็นต้น



## ▶ 7. เรียนรู้ด้วยตัวเองและศึกษาผ่านระบบออนไลน์

### เว็บเรียนออนไลน์ที่น่าสนใจ

เช่น โครงการ E-Learning เพื่อพัฒนาอาชีพสมเด็จพระเทพฯ โครงการมหาวิทยาลัยไซเบอร์ไทย สำนักงานคณะกรรมการการอุดมศึกษา ศูนย์เทคโนโลยีสารสนเทศและการสื่อสาร สำนักงานปลัดกระทรวงศึกษาธิการ แหล่งเรียนรู้แบบยกกำลัง 2 บนโลกยุคไอที (NECTEC) แหล่งเรียนรู้ออนไลน์ (สามารถค้นหาได้จาก HYPERLINK) เป็นต้น



### แนวทางการประกอบอาชีพ

1. เสริมเพิ่มเติมองค์ความรู้ในการประกอบอาชีพในภาคราชการ รัฐวิสาหกิจ เอกชน
2. ประกอบอาชีพตามลักษณะที่แตกแขนงตามสาขาที่เรียน
3. ประกอบธุรกิจส่วนตัวหรือประกอบอาชีพอื่น ๆ ที่เกี่ยวเนื่อง เป็นต้น



# บทที่ 2

## เส้นทางการศึกษาต่อเมื่อจบการศึกษา ชั้นมัธยมศึกษาปีที่ 3



### ▶ 1. ศึกษาต่อในชั้นมัธยมศึกษาตอนปลาย (ม.4-ม.6)

โรงเรียนมัธยมศึกษาสังกัดสำนักงานคณะกรรมการการศึกษาขั้นพื้นฐาน/การศึกษาเอกชน/โรงเรียนสาธิตสังกัดมหาวิทยาลัยราชภัฏ/โรงเรียนกีฬาสังกัดสถาบันการพลศึกษา



#### แนวทางการประกอบอาชีพ

**วิทย์-คณิต** : อาชีพด้านแพทย์, เกษีษกร, พยาบาล, นักเทคนิคการแพทย์, นักสาธารณสุข, วิศวกรไฟฟ้า, โยธา, เครื่องกล, เคมี, นักวิชาการเฉพาะด้าน, ครู-อาจารย์ เป็นต้น

**ศิลป์-คำนวณ** : อาชีพด้าน นักบัญชี, นักธุรกิจ, นักวิชาการเฉพาะด้าน, เลขานุการ, บรรณาธิการ, นักภูมิศาสตร์, พัฒนาการ, นักการเมือง, นักปกครอง, ครู-อาจารย์, มัคคุเทศก์, ศิลปิน, นักโบราณคดี, เป็นต้น

**ศิลป์-ภาษา** : อาชีพด้าน เจ้าหน้าที่องค์กรภาครัฐ รัฐวิสาหกิจ เอกชน ธนาคาร ธุรกิจด้านการบริหาร, ครู-อาจารย์, พนักงานแปล, เจ้าหน้าที่ฝ่ายต่างประเทศ, พนักงานประจำสายการบินต่าง ๆ, เจ้าหน้าที่ในองค์กรธุรกิจ อื่น ๆ

**ศิลป์-ธุรกิจ** : อาชีพด้าน อาจารย์สอนภาษา, ผู้เชี่ยวชาญด้านภาษา, นักแปล, ล่าม, มัคคุเทศก์ รวมไปถึงอาชีพที่ต้องใช้ภาษาเป็นหลัก เป็นต้น

## ▶ 2. ศึกษาต่อโรงเรียนนานาชาติ



### แนวทางการประกอบอาชีพ

1. ประกอบอาชีพในภาคราชการ รัฐวิสาหกิจ เอกชน
2. ประกอบอาชีพตามลักษณะที่แตกแขนงตามสาขาที่เรียน เช่น โก้ด, ล่าม, นักแปล, นักธุรกิจ, ครู-อาจารย์, งานเกี่ยวกับการท่องเที่ยวและโรงแรม
3. ประกอบธุรกิจส่วนตัวหรือประกอบอาชีพอื่น ๆ ที่เกี่ยวข้องเนื่อง เป็นต้น

## ▶ 3. ศึกษาต่อในระดับประกาศนียบัตรวิชาชีพ(ปวช.1-ปวช.3) สายอาชีพ

- วิทยาลัยในสังกัดสำนักงานคณะกรรมการการอาชีวศึกษา
- โรงเรียนและวิทยาลัยอาชีวศึกษาเอกชน



### แนวทางการประกอบอาชีพ

1. ประกอบอาชีพในภาคราชการ  
รัฐวิสาหกิจ เอกชน

2. ประกอบอาชีพตามลักษณะที่แตก  
แขนงตามสาขาที่เรียน เช่น

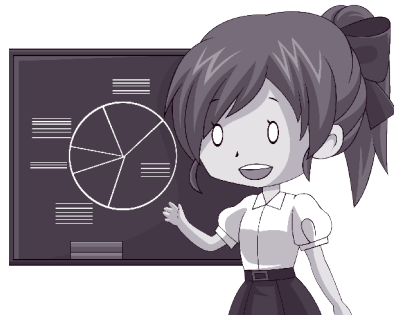
ประเภทวิชาอุตสาหกรรม : อาชีพช่าง  
เทคนิคด้านต่าง ๆ ดังนี้ เครื่องมือกลและซ่อมบำรุง,  
โลหะการ, ไฟฟ้าอิเล็กทรอนิกส์, อุตสาหกรรมเครื่อง  
เรือน, เทคโนโลยีคอมฯ เป็นต้น

ประเภทวิชาพาณิชยกรรมบริหารธุรกิจ : อาชีพด้านการบัญชี, คอมพิวเตอร์,  
นักการค้าระหว่างประเทศ, นักบริหารคลังสินค้า, นักบริการขนส่ง (โลจิสติกส์) เป็นต้น

ประเภทวิชาศิลปกรรม : อาชีพด้านประติมากรรม, อุตสาหกรรมเครื่องหนัง,  
งานทางศิลปะหัตถกรรม, งานทางการใช้เทคโนโลยี เป็นต้น

ประเภทวิชาคหกรรม : อาชีพทางด้านผลิตและตกแต่งสิ่งทอ, ธุรกิจเสื้อผ้า,  
งานทางด้านอาหารและโภชนาการ, ด้านเสริมสวย, ด้านประดิษฐ์, การดูแลเด็กและผู้สูงอายุ เป็นต้น

ประเภทวิชาเกษตรกรรม : อาชีพด้านพืชศาสตร์, สัตวศาสตร์, อุตสาหกรรมเกษตร,  
การเพาะเลี้ยงสัตว์น้ำ, การผลิตพืชไร่ พืชสวน, เทคโนโลยีสมุนไพรและอื่น ๆ เป็นต้น



ประเภทวิชาประมง : อาชีพด้านเพาะเลี้ยงสัตว์น้ำ, แปรรูปสัตว์น้ำ, ธุรกิจเพาะเลี้ยงสัตว์น้ำ เป็นต้น

ประเภทวิชาอุตสาหกรรมท่องเที่ยว : อาชีพด้านการโรงแรมการบริการต่าง ๆ, ธุรกิจท่องเที่ยว, ธุรกิจขนส่ง, สปาและความงาม เป็นต้น

ประเภทวิชาอุตสาหกรรมสิ่งทอ : อาชีพด้านสิ่งทอ, เคมีสิ่งทอ, อุตสาหกรรมเสื้อผ้าสำเร็จรูป, เทคโนโลยีการทอผ้าไหมและผ้าพื้นเมือง, เทคโนโลยีสารสนเทศ เป็นต้น

ประเภทวิชาเทคโนโลยีสารสนเทศและการสื่อสาร : อาชีพด้านเทคโนโลยีสารสนเทศ เป็นต้น

3. ประกอบธุรกิจส่วนตัวหรือประกอบอาชีพอื่น ๆ ที่เกี่ยวข้อง เป็นต้น

### 3.1 โรงเรียนจิตรลดา (สายอาชีพ)



#### แนวทางการประกอบอาชีพ

1. ประกอบอาชีพในภาครัฐราชการ รัฐวิสาหกิจ เอกชน
2. ประกอบอาชีพตามลักษณะที่แตกแขนงตามสาขาที่เรียน เช่น ประเภทวิชาอุตสาหกรรม : อาชีพด้านอิเล็กทรอนิกส์, ไฟฟ้ากำลัง, เครื่องมือกลและซ่อมบำรุง ประเภทวิชาพาณิชยกรรม : อาชีพด้านงานคอมพิวเตอร์ธุรกิจ, ธุรกิจค้าปลีก, ผลิตสื่อสิ่งพิมพ์, สร้างเว็บไซต์, โปรแกรมเมอร์ เป็นต้น
3. ประกอบธุรกิจส่วนตัวหรือประกอบอาชีพอื่น ๆ ที่เกี่ยวข้อง เป็นต้น



### 3.2 วิทยาลัยการอาชีพวังไกลกังวล (3 ปี)

### 3.3 วิทยาลัยเทคโนโลยีและการจัดการไกลกังวล (3 ปี)



#### แนวทางการประกอบอาชีพ

1. ประกอบอาชีพในภาคราชการ รัฐวิสาหกิจ เอกชน

2. ประกอบอาชีพตามลักษณะที่แตกแขนงสาขาที่เรียน เช่น

ประเภทวิชาอุตสาหกรรม : อาชีพ เช่น ช่างซ่อมอุปกรณ์ไฟฟ้า, อิเล็กทรอนิกส์, เครื่องจักรในโรงงานอุตสาหกรรม เป็นต้น

ประเภทวิชาพาณิชยกรรม : อาชีพ เช่น เจ้าหน้าที่การเงิน, พนักงานบัญชี, นักการตลาด, เจ้าของกิจการ เป็นต้น

ประเภทวิชาการโรงแรม/การท่องเที่ยว/เทคโนโลยีสารสนเทศ/คอมพิวเตอร์ธุรกิจ : อาชีพ เช่น ไกด์, ล่าม, นักพัฒนาวิทยาการคอมพิวเตอร์ เป็นต้น

3. ประกอบธุรกิจส่วนตัวหรือประกอบอาชีพอื่น ๆ ที่เกี่ยวข้อง เป็นต้น



#### ▶ 4. สถาบันบัณฑิตพัฒนศิลป์กระทรวงวัฒนธรรม (วิทยาลัยนาฏศิลป์)

มีทั้งหมด 12 แห่ง วิทยาลัยนาฏศิลป์กรุงเทพ, เชียงใหม่, อ่างทอง, นครศรีธรรมราช, ร้อยเอ็ด, สุโขทัย, กาฬสินธุ์, ลพบุรี, จันทบุรี, พัทลุง, สุพรรณบุรี, นครราชสีมา



##### แนวทางการประกอบอาชีพ

1. ประกอบอาชีพในภาครัฐการ รัฐวิสาหกิจ เอกชน
2. ประกอบอาชีพตามลักษณะที่แตกแขนงตามสาขาที่เรียน เช่น รับราชการครู- อาจารย์ในสถาบันการศึกษาของรัฐ เอกชน, สอนพิเศษ, ประกอบอาชีพด้านการแสดง, บรรเลง, ธุรกิจการท่องเที่ยว, ผู้เชี่ยวชาญด้านนาฏศิลป์หรืออาชีพที่เกี่ยวข้องต่าง ๆ เป็นต้น
3. ประกอบธุรกิจส่วนตัวหรือประกอบอาชีพอื่น ๆ ที่เกี่ยวเนื่อง เป็นต้น

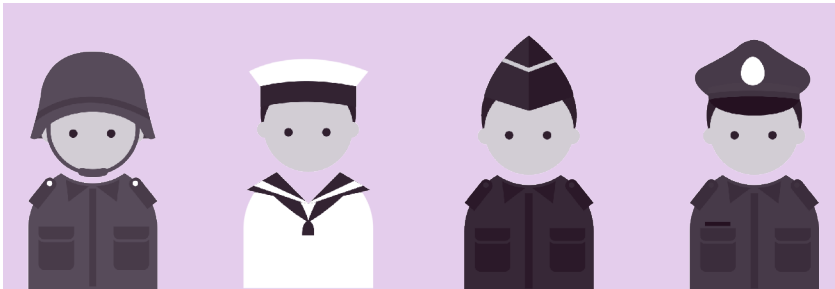
#### ▶ 5. ศึกษาต่อด้านทหารและตำรวจ

โรงเรียนดุริยางค์ทหารบก ทหารเรือ ทหารอากาศ โรงเรียนเตรียมทหาร โรงเรียนจำอากาศ โรงเรียนช่างฝีมือทหาร (ปวช.)



##### แนวทางการประกอบอาชีพ

1. ประกอบอาชีพในภาครัฐการ รัฐวิสาหกิจ เอกชน
2. ประกอบอาชีพตามลักษณะที่แตกแขนงตามสาขาที่เรียน เช่น ด้านวิทยาศาสตร์, รัฐศาสตร์, วิศวกรรมศาสตร์, ช่างเทคนิคด้านต่าง ๆ เป็นต้น
3. บรรจุเป็นข้าราชการในกระทรวงกลาโหม, กองทัพอากาศ, กองทัพบก, กองทัพเรือ, กองทัพอากาศ, สำนักงานตำรวจแห่งชาติและส่วนราชการอื่น ๆ
4. ประกอบธุรกิจส่วนตัวหรือประกอบอาชีพอื่น ๆ ที่เกี่ยวเนื่อง เป็นต้น



## ▶ 6. หลักสูตรเฉพาะหน่วยงาน

6.1 โรงเรียนช่างฝีมือในวัง (ชาย)

6.2 โรงเรียนพระตำหนักสวนกุหลาบ (วิทยาลัยในวังหญิง)

6.3 โรงเรียนพระดาบส (1 ปี)



แนวทางการประกอบอาชีพ

1. ประกอบอาชีพในภาคราชการ รัฐวิสาหกิจ เอกชน
2. ประกอบอาชีพตามลักษณะที่แตกแขนงตามสาขาที่เรียน เช่น งานเขียน, งานปั้น, งานหัวโชน, งานลายรดน้ำ, งานฝีมือประดับมุก, งานดนตรีพิธีหลวง, งานแทงหยวก, การทำอาหารคาว หวาน, เครื่องดื่มและอาหารว่าง, การแกะสลักผักผลไม้, การถนอมอาหารต่าง ๆ, การบริการอาหารในโอกาสต่าง ๆ งานดอกไม้สดและการจัดดอกไม้สดในงานพิธีต่าง ๆ, การปัก, ช่างเทคนิคที่เกี่ยวข้องกับช่างยนต์, ช่างเทคนิคที่เกี่ยวข้องกับช่างไฟฟ้า, ช่างเทคนิคที่เกี่ยวข้องกับการซ่อมบำรุงเครื่องจักรในโรงงาน, งานดูแลเด็กและผู้สูงอายุ เป็นต้น

6.4 โรงเรียนจุฬารัตนราชวิทยาลัย (โรงเรียนวิทยาศาสตร์ภูมิภาค/ 3 ปี)

6.5 โรงเรียนมหิตลวิทยานุสรณ์ (โรงเรียนวิทยาศาสตร์/ 3 ปี)



แนวทางการประกอบอาชีพ

1. ประกอบอาชีพในภาคราชการ รัฐวิสาหกิจ เอกชน
2. ประกอบอาชีพตามลักษณะที่แตกแขนงตามสาขาที่เรียน เช่น การศึกษา และฝึกทักษะความรู้ความสามารถ นักเรียนพิเศษด้านวิทยาศาสตร์
3. ประกอบธุรกิจส่วนตัวหรือประกอบอาชีพอื่น ๆ ที่เกี่ยวข้อง เป็นต้น

6.6 โรงเรียนวิศวกรรมรถไฟ (1ปี 6 เดือน)



แนวทางการประกอบอาชีพ

1. ประกอบอาชีพในภาคราชการ รัฐวิสาหกิจ เอกชน
2. ประกอบอาชีพตามลักษณะที่แตกแขนงตามสาขาที่เรียน
3. ประกอบธุรกิจส่วนตัวหรือประกอบอาชีพอื่น ๆ ที่เกี่ยวข้อง เป็นต้น

### 6.7 โรงเรียนสอนการแสดงกัณตนา



#### แนวทางการประกอบอาชีพ

1. ประกอบอาชีพในภาคราชการ รัฐวิสาหกิจ เอกชน
2. ประกอบอาชีพตามลักษณะที่แตกแขนงตามสาขาที่เรียน เช่น งานโฆษณา และนักแสดงทางโทรทัศน์ ละคร และภาพยนตร์, การเดินแบบและการเต้น, กำกับละคร โทรทัศน์ ภาพยนตร์, นักเขียน, นักแต่งหน้า, พิธีกร, เป็นต้น
3. ประกอบธุรกิจส่วนตัวหรือประกอบอาชีพอื่น ๆ ที่เกี่ยวเนื่อง เป็นต้น

### 6.8 โรงเรียนช่างการไฟฟ้า ส่วนภูมิภาค



#### แนวทางการประกอบอาชีพ

1. ประกอบอาชีพในภาคราชการ รัฐวิสาหกิจ เอกชน
2. ประกอบอาชีพตามลักษณะที่แตกแขนงตามสาขาที่เรียน เช่น บรรจุเป็นพนักงานการไฟฟ้าสายไฟแรงสูงส่วนภูมิภาคทั่วประเทศ เป็นต้น
3. ประกอบธุรกิจส่วนตัวหรือประกอบอาชีพอื่น ๆ ที่เกี่ยวเนื่อง เป็นต้น

### 6.9 ศึกษาด้านวิชาชีพพนักงานโรงพยาบาล



#### แนวทางการประกอบอาชีพ

1. ประกอบอาชีพในภาคราชการ รัฐวิสาหกิจ เอกชน
2. ประกอบอาชีพตามลักษณะที่แตกแขนงตามสาขาที่เรียน เช่น ทำงานและฝึกงานที่คลินิกเอกชนในด้านผู้ช่วยพยาบาล/ผู้ช่วยศูนย์ทันตกรรม/ศูนย์ความงาม/เภสัชกร/คลินิกต่าง ๆ, ร้านขายยา, ศูนย์ดูแลเด็กเล็ก ดูแลผู้สูงอายุ เป็นต้น
3. ประกอบธุรกิจส่วนตัวหรือประกอบอาชีพอื่น ๆ ที่เกี่ยวเนื่อง เป็นต้น



## 6.10 วิทยาลัยเทคโนโลยีปัญญาภิวัฒน์

### แนวทางการประกอบอาชีพ

1. ประกอบอาชีพในภาคราชการ รัฐวิสาหกิจ เอกชน
2. ประกอบอาชีพตามลักษณะที่แตกแขนงตามสาขาที่เรียน เช่น บรรจุเป็นพนักงานของ บมจ. ซีพี ออลล์ ร้านเซเว่นอีเลฟเว่นทั่วประเทศ เป็นต้น
3. ประกอบธุรกิจส่วนตัวหรือประกอบอาชีพอื่น ๆ ที่เกี่ยวเนื่อง เป็นต้น

## ▶ 7. การศึกษานอกระบบและการศึกษาตามอัธยาศัย (กศน.)

### แนวทางการประกอบอาชีพ

1. ประกอบอาชีพในภาคราชการ รัฐวิสาหกิจ เอกชน
2. ประกอบอาชีพตามลักษณะที่แตกแขนงตามสาขาที่เรียน เช่น สามารถทำงานตามลักษณะหลักสูตร สาขา วิชาที่เรียน, ศึกษาเพิ่มเติมในระดับที่สูงขึ้น เป็นต้น
3. ประกอบธุรกิจส่วนตัวหรือประกอบอาชีพอื่น ๆ ที่เกี่ยวเนื่อง เป็นต้น





### ▶ 8. การศึกษาต่อในสถานศึกษาด้านวิชาชีพระยะสั้น

สำนักงานจัดหางานจังหวัด/สำนักจัดหางานกรุงเทพมหานครเขตพื้นที่ 1-10/วิทยาลัยชุมชนกรุงเทพมหานคร/สถาบันพัฒนาฝีมือแรงงาน/ศูนย์พัฒนาฝีมือแรงงานจังหวัด/โรงเรียนพระดาบส (1 ปี) โรงเรียนฝึกอาชีพกรุงเทพฯ/โรงเรียนช่างฝีมือในวัง/โครงการอบรมวิชาชีพสำหรับประชาชน/ม.เกษตรศาสตร์ เป็นต้น



#### แนวทางการประกอบอาชีพ

1. ประกอบอาชีพในภาคราชการ รัฐวิสาหกิจ เอกชน
2. ประกอบอาชีพตามลักษณะที่แตกแขนงตามสาขาที่เรียน เช่น ประกอบอาชีพอิสระที่ตรงกับความรู้ ความสามารถ บุคลิกภาพ ความถนัด และทักษะของแต่ละบุคคล วิทยากร สาคิตอาชีพ (ของแต่ละบุคคล) เป็นต้น
3. ประกอบธุรกิจส่วนตัวหรือประกอบอาชีพอื่น ๆ ที่เกี่ยวเนื่อง เป็นต้น

▶ 9. เรียนรู้ด้วยตนเองและการศึกษาผ่านระบบออนไลน์ เว็บเรียนออนไลน์ที่น่าสนใจ  
เว็บเรียนออนไลน์ที่น่าสนใจ

โครงการ E-Learning <http://edltv.vec.go.th>

โครงการมหาวิทยาลัยไซเบอร์ไทย สำนักงานคณะกรรมการการอุดมศึกษา

HYPERLINK “<http://www.school.net.th>” [www.thaicyberu.go.th/](http://www.thaicyberu.go.th/)

E-Learning สถาบัน กศน. HYPERLINK “<http://nfe.go.th>” [www.nfe.go.th/webnfe/](http://www.nfe.go.th/webnfe/) เป็นต้น

SchoolNet ศูนย์เทคโนโลยีสารสนเทศและการสื่อสาร สำนักงานปลัดกระทรวง  
ศึกษาธิการ HYPERLINK “<http://www.school.net.th>” [www.school.net.th/](http://www.school.net.th/)

แหล่งเรียนรู้แบบยกกำลัง 2 บนโลกยุคไอที (NECTEC) <http://elearning.nectec.or.th/>

แหล่งเรียนรู้ออนไลน์ สามารถค้นหาได้จาก HYPERLINK “<http://www.google.com>” [www.google.com](http://www.google.com) เป็นต้น

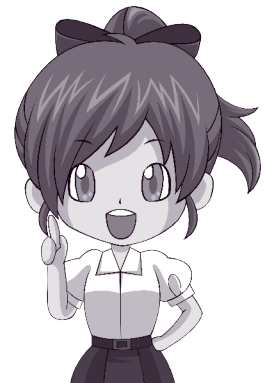


แนวทางการประกอบอาชีพ

1. ประกอบธุรกิจส่วนตัว หรืออาชีพอิสระที่ตรงกับความรู้ความสามารถที่ได้ศึกษา  
เพิ่มเติม

2. เสริมองค์ความรู้ในอาชีพหลัก หรืออาชีพรอง

3. ประกอบอาชีพตามลักษณะที่แตกแขนงออกไปตามสายวิชาที่เรียนเสริม



# บทที่ 3

เส้นทางการศึกษาต่อเมื่อเรียนจบการศึกษา ชั้นมัธยมศึกษาปีที่ 6 (ม. 6)



## มีแนวทาง ดังนี้

### ▶ 1. ศึกษาต่อมหาวิทยาลัย (ปริญญาตรี 4-6 ปี)

มหาวิทยาลัยปิดของรัฐ

มหาวิทยาลัยเปิดของรัฐ

มหาวิทยาลัยเอกชน



แนวทางการประกอบอาชีพ

1. ประกอบอาชีพในภาครัฐราชการ รัฐวิสาหกิจ เอกชน

2. ประกอบอาชีพตามลักษณะที่แตกแขนงตามสาขาที่เรียน เช่น

กลุ่มสาขาวิชาศึกษาศาสตร์และการฝึกหัดครู : ครู-อาจารย์, นักบริหารศึกษา, นักวิชาการศึกษา, มัณฑนากร, เจ้าหน้าที่โสตทัศนศึกษา, นักวิชาการเฉพาะด้าน เป็นต้น

กลุ่มสาขาวิชามนุษยศาสตร์ ศาสนา และเทววิทยา : ครู-อาจารย์, นักวิชาการศึกษา, นักภาษาศาสตร์, นักประพันธ์, ล่าม, เจ้าหน้าที่พิเศษสัมพันธ์ เป็นต้น

กลุ่มสาขาวิชาวิจิตรศิลป์และประยุกต์ศิลป์ : ช่างศิลป์, ช่างภาพ, นักปฏิมากร, จิตรกร, ครู-อาจารย์, มัณฑนากร, นักออกแบบ เป็นต้น

กลุ่มสาขาวิชานิติศาสตร์ : นิติกร, ตำรวจ, นักการเมือง, เจ้าหน้าที่สรรพากร, อัยการ, ครู-อาจารย์, เจ้าหน้าที่สินเชื่อ, เจ้าหน้าที่ที่ดิน เป็นต้น

กลุ่มสาขาวิชาสังคมศาสตร์/บริหารพาณิชยกรรม/สื่อสารมวลชน/คหกรรมศาสตร์ : นักการเมือง, นักสังคมสงเคราะห์, นักจิตวิทยา, ผู้สื่อข่าว, ครู-อาจารย์, นักธุรกิจ, เจ้าหน้าที่วิเคราะห์นโยบายและแผน, เจ้าหน้าที่งานคลัง, นักโฆษณา, นักข่าว, พิธีกร, นักจัดรายการวิทยุโทรทัศน์, นักแสดง, ผู้ผลิตภาพยนตร์, นักโภชนาการ, นักออกแบบเครื่องแต่งกาย, นักจิตวิทยาเด็ก เป็นต้น

กลุ่มสาขาวิชาวิทยาศาสตร์ธรรมชาติ : นักวิทยาศาสตร์, นักเคมี, นักฟิสิกส์, ครู-อาจารย์, นักวิชาการเฉพาะด้าน, เจ้าหน้าที่คอมพิวเตอร์, เจ้าหน้าที่วิทยาศาสตร์การแพทย์, นักธรณีวิทยา, นักวิเคราะห์วิจัย เป็นต้น

กลุ่มสาขาวิชาแพทยศาสตร์และวิชาที่เกี่ยวข้องกับสุขภาพ : ครู-อาจารย์, แพทย์, สัตวแพทย์, พยาบาล, เภสัชกร, เจ้าหน้าที่รังสีเทคนิค, นักกายภาพบำบัด, นักจิตเวช เป็นต้น

กลุ่มสาขาวิชาวิศวกรรมศาสตร์สถาปัตยกรรมและผังเมือง : วิศวกร, ผู้ควบคุมการก่อสร้าง, โฟร์แมน, ช่างเขียนแบบ, ช่างเทคนิค, ครู-อาจารย์ สถาปนิก, นักออกแบบ เป็นต้น

กลุ่มสาขาวิชาเกษตรศาสตร์ : เกษตรกร, นักวิชาการเกษตร, เจ้าหน้าที่ป่าไม้, เจ้าหน้าที่เกษตรและสหกรณ์, นักจัดสวน, นักปศุสัตว์, เจ้าของฟาร์มพืชและสัตว์ เป็นต้น

กลุ่มสาขาวิชาอื่น ๆ นอกเหนือจาก 9 กลุ่ม : นักกีฬา, นักสังคมสงเคราะห์, พัฒนาการ, ครู-อาจารย์ เป็นต้น

3. ประกอบธุรกิจส่วนตัวหรือประกอบอาชีพอื่น ๆ ที่เกี่ยวเนื่อง เป็นต้น



## ▶ 2. การศึกษาต่อด้านการพยาบาล-สาธารณสุข

- วิทยาลัยพยาบาลตำรวจ, สภากาชาดไทย, เกื้อการุณย์, การสาธารณสุข, กองทัพบก, กองทัพเรือ, ทหารอากาศ, แพทยศาสตร์พระมงกุฎเกล้าแพทยศาสตร์บัณฑิต (6 ปี), รามาธิบดี, บรมราชชนนี (29 แห่ง) และเอกชน

- โรงเรียนพยาบาลศิริราช, รามาธิบดี, ผู้ช่วยทันตแพทย์, เทคโนโลยีทันตกรรม, ผู้ช่วยพยาบาลศิริราช (1 ปี), สถาบันพระบรมราชชนก



### แนวทางการประกอบอาชีพ

1. ประกอบอาชีพในภาครัฐราชการ รัฐวิสาหกิจ เอกชน
2. ประกอบอาชีพตามลักษณะที่แตกแขนงตามสาขาที่เรียน เช่น พนักงาน

วิทยาศาสตร์การแพทย์, ปฏิบัติงานในแผนกรังสีวินิจฉัย, รังสีเทคนิค, โสตทัศนศึกษา  
ทางการแพทย์, เทคโนโลยีทันตกรรม, แพทย์ตามสาขาเอกที่เรียน, พยาบาล, มหาวิทยาลัย,  
บริษัทเอกชนในตำแหน่งช่างทันตกรรม, แพทย์แผนไทย, พยาธิวิทยาคลินิก, เกษกรรม เป็นต้น

3. ประกอบธุรกิจส่วนตัวหรือประกอบอาชีพอื่น ๆ ที่เกี่ยวข้อง เป็นต้น

### ▶ 3. สำนักงานคณะกรรมการการอาชีวศึกษา (ปวส. 1-2 ปี)

วิทยาลัยอาชีวศึกษาของรัฐบาล

วิทยาลัยการอาชีพของรัฐบาล

วิทยาลัยอาชีวศึกษาเอกชน



แนวทางการประกอบอาชีพ

1. ประกอบอาชีพในภาคราชการ รัฐวิสาหกิจ เอกชน

2. ประกอบอาชีพตามลักษณะที่แตกแขนงตามสาขาที่เรียน เช่น

ประเภทวิชาอุตสาหกรรม : อาชีพด้านเครื่องมือกล, โลหะการ, ไฟฟ้าอิเล็กทรอนิกส์,  
ก่อสร้าง, เทคนิคสถาปัตยกรรม : อาชีพด้านเครื่องมือกล, โลหะการ, ไฟฟ้าอิเล็กทรอนิกส์,  
ก่อสร้าง, เทคนิคสถาปัตยกรรม, เขียนแบบเครื่องกล เป็นต้น

ประเภทวิชาบริหารธุรกิจ : อาชีพด้านการบัญชี, คอมพิวเตอร์, นักการค้าระหว่าง  
ประเทศ, การบริหารคลังสินค้า, นักบริการขนส่ง (โลจิสติกส์) เป็นต้น

ประเภทวิชาศิลปกรรม : อาชีพด้านจิตรกรรม, ประติมากรรม, นักออกแบบ,  
งานทางศิลปหัตถกรรม, เครื่องประดับ, อัญมณี, ช่างเทคนิค เป็นต้น

ประเภทวิชาคหกรรม : อาชีพด้านผลิตและตกแต่งสิ่งทอ, ตัดเย็บเสื้อผ้า,  
งานทางด้านโภชนาการ,แปรรูปอาหาร, ธุรกิจอาหาร เป็นต้น

ประเภทวิชาเกษตรกรรม : อาชีพด้านพืชศาสตร์, สัตวศาสตร์, อุตสาหกรรมเกษตร,  
การเพาะเลี้ยงสัตว์น้ำ, ผลิตภัณฑ์พืชไร่, พืชสวน, เทคโนโลยีสมุนไพรและอื่น ๆ เป็นต้น

ประเภทวิชาประมง : อาชีพด้านเพาะเลี้ยงสัตว์น้ำ, แปรรูปสัตว์น้ำ, ธุรกิจเพาะเลี้ยง  
สัตว์น้ำ เป็นต้น

ประเภทวิชาอุตสาหกรรมท่องเที่ยว : อาชีพด้านโรงแรมและการบริการต่าง ๆ,  
ท่องเที่ยว, ธุรกิจขนส่ง, สปาและความงาม เป็นต้น

ประเภทวิชาอุตสาหกรรมสิ่งทอ : อาชีพด้านสิ่งทอ, เคมีสิ่งทอ, อุตสาหกรรมเสื้อผ้า  
สำเร็จรูป, เทคโนโลยีการทอผ้าไหมและผ้าพื้นเมือง เป็นต้น

ประเภทวิชาเทคโนโลยีสารสนเทศและการสื่อสาร : อาชีพด้านเทคโนโลยีสารสนเทศ เป็นต้น

### 3. ประกอบธุรกิจส่วนตัวหรือประกอบอาชีพอื่น ๆ ที่เกี่ยวเนื่อง เป็นต้น

#### 3.1 โรงเรียนจิตรลดา (สายอาชีพ)



##### แนวทางการประกอบอาชีพ

1. ประกอบอาชีพในภาคราชการ รัฐวิสาหกิจ เอกชน

2. ประกอบอาชีพตามลักษณะที่แตกแขนงตามสาขาที่เรียน เช่น

ประเภทวิชาอุตสาหกรรม : อาชีพด้านอิเล็กทรอนิกส์, ไฟฟ้ากำลัง, เครื่องมือกล และซ่อมบำรุง เป็นต้น

ประเภทวิชาบริหาร : อาชีพ เช่น ธุรกิจค้าปลีก, คอมพิวเตอร์ธุรกิจ, อาหาร และโภชนาการ เป็นต้น

### 3. ประกอบธุรกิจส่วนตัวหรือประกอบอาชีพอื่น ๆ ที่เกี่ยวเนื่อง เป็นต้น

#### 3.2 วิทยาลัยการอาชีพวังไกลกังวล (2 ปี)



##### แนวทางการประกอบอาชีพ

1. ประกอบอาชีพในภาคราชการ รัฐวิสาหกิจ เอกชน

2. ประกอบอาชีพตามลักษณะที่แตกแขนงตามสาขาที่เรียน เช่น ช่างซ่อมอุปกรณ์อิเล็กทรอนิกส์ประจำศูนย์ต่าง ๆ, เจ้าของกิจการร้านขายอุปกรณ์ไฟฟ้าและอุปกรณ์อิเล็กทรอนิกส์, ผู้ตรวจสอบบัญชี, นักวางแผนและวิเคราะห์ต้นทุน, นักเขียนโปรแกรมทางบัญชี เป็นต้น

### 3. ประกอบธุรกิจส่วนตัวหรือประกอบอาชีพอื่น ๆ ที่เกี่ยวเนื่อง เป็นต้น

#### 3.3 วิทยาลัยเทคโนโลยีและการจัดการวังไกลกังวล (2 ปี)



##### แนวทางการประกอบอาชีพ

1. ประกอบอาชีพในภาคราชการ รัฐวิสาหกิจ เอกชน

2. ประกอบอาชีพตามลักษณะที่แตกแขนงตามสาขาที่เรียน เช่น พนักงานต้อนรับ, ไกด์, ล่าม, โปรแกรมเมอร์, เว็บไซต์เนอร์, นักวิเคราะห์และดูแลระบบ, ผู้เชี่ยวชาญด้านฐานข้อมูล, พนักงานบัญชี, ผู้ตรวจสอบบัญชี, นักเขียนโปรแกรมทางบัญชี เป็นต้น

### 3. ประกอบธุรกิจส่วนตัวหรือประกอบอาชีพอื่น ๆ ที่เกี่ยวเนื่อง เป็นต้น

## 3.4 มหาวิทยาลัยเทคโนโลยีราชมงคล (9 แห่ง)

- มหาวิทยาลัยเทคโนโลยีราชมงคลตะวันออก, ธัญบุรี, ศรีวิชัย, รัตนโกสินทร์, สุวรรณภูมิ, ล้านนา, พระนคร, อีสาน, กรุงเทพ

แนวทางประกอบอาชีพ

1. ประกอบอาชีพในภาครัฐราชการ รัฐวิสาหกิจ เอกชน  
2. ประกอบอาชีพตามลักษณะที่แตกแขนงตามสาขาที่เรียน เช่น กลุ่มงานทางด้านวิศวกร, ผู้ควบคุมก่อสร้าง, นักเขียนแบบ, ช่างเทคนิค, ครู-อาจารย์, นักธุรกิจ, นักโภชนาการ, นักออกแบบเครื่องแต่งกาย, นักวิชาการเฉพาะด้าน, เจ้าหน้าที่วิทยาศาสตร์การแพทย์, ผู้ผลิตภาพยนตร์, ผู้สื่อข่าว, แอร์โฮสเตส, ช่างศิลป์, สถาปนิก, วิศวกรเฉพาะด้าน, แพทย์แผนไทยประยุกต์, ธุรกิจเกี่ยวกับการดูแลสุขภาพและการรักษา เป็นต้น

3. ประกอบธุรกิจส่วนตัวหรือประกอบอาชีพอื่น ๆ ที่เกี่ยวข้อง เป็นต้น



## 3.5 มหาวิทยาลัยเทคโนโลยีพระจอมเกล้าพระนครเหนือ

แนวทางประกอบอาชีพ

1. ครู-อาจารย์, นักวิชาการ, นักพัฒนา, นักวิจัยหรือตำแหน่งอื่น ๆ ที่เกี่ยวข้องทั้งในภาครัฐราชการ รัฐวิสาหกิจและภาคเอกชน เป็นต้น

2. ประกอบอาชีพตามลักษณะงานที่แตกแขนงตามสาขาที่เรียน

3. ประกอบอาชีพอิสระประกอบอาชีพอื่น ๆ ที่เกี่ยวข้อง



## 3.6 สถาบันเทคโนโลยีพระจอมเกล้าเจ้าคุณทหารลาดกระบัง

แนวทางการประกอบอาชีพ

1. ครู-อาจารย์, นักออกแบบ, วิทยากร, นักวิทยาศาสตร์, นักวิจัย, พนักงานบริษัท, หน่วยงานราชการ, เอกชน, รัฐวิสาหกิจ เป็นต้น

2. ประกอบอาชีพตามลักษณะงานที่แตกแขนงตามสาขาที่เรียน

3. ประกอบอาชีพอิสระ, ธุรกิจส่วนตัวหรือประกอบอาชีพอื่น ๆ ที่เกี่ยวข้อง เป็นต้น



## 3.7 มหาวิทยาลัยเทคโนโลยีพระจอมเกล้าธนบุรี

แนวทางการประกอบอาชีพ

1. อาจารย์มหาวิทยาลัย, นักวิชาการ, นักวิจัย, วิศวกรคอมพิวเตอร์, ไฟฟ้า, โรงงานอุตสาหกรรม, โยธา, สถาปนิก, โปรแกรมเมอร์ เป็นต้น

2. ประกอบอาชีพตามลักษณะงานที่แตกแขนงตามสาขาที่เรียน
3. ประกอบอาชีพอิสระ, ธุรกิจส่วนตัวหรือประกอบอาชีพอื่น ๆ ที่เกี่ยวเนื่อง เป็นต้น

▶ 4. วิทยาลัยนาฏศิลป์ (ปัจจุบันมี ทั้งหมด 12 แห่ง) คือ

- วิทยาลัยนาฏศิลป์กรุงเทพ, เชียงใหม่, อ่างทอง, นครศรีธรรมราช, ร้อยเอ็ด, สุโขทัย, กาฬสินธุ์, ลพบุรี, จันทบุรี, พัทลุง, สุพรรณบุรี, นครราชสีมา



แนวทางการประกอบอาชีพ

1. ประกอบอาชีพในภาครัฐราชการ รัฐวิสาหกิจ เอกชน
2. ประกอบอาชีพตามลักษณะที่แตกแขนงตามสาขาที่เรียน เช่น รับราชการครู-อาจารย์ในสถาบันการศึกษาของรัฐ, เอกชน, สอนพิเศษ, ประกอบอาชีพด้านการแสดง, บรรเลง, ธุรกิจการท่องเที่ยว, ผู้เชี่ยวชาญด้านนาฏศิลป์หรืออาชีพที่เกี่ยวข้องต่าง ๆ เป็นต้น
3. ประกอบธุรกิจส่วนตัวหรือประกอบอาชีพอื่น ๆ ที่เกี่ยวเนื่อง เป็นต้น





## ▶ 5. ศึกษาต่อด้านทหารและตำรวจ

### 5.1 โรงเรียนแผนที่ทหาร

นักเรียนโรงเรียนนายร้อยพระจุลจอมเกล้า (4 ปี)

นักเรียนนายสิบแผนที่ (2 ปี)



**แนวทางการประกอบอาชีพ**

1. ได้รับแต่งตั้งยศเป็น (ร้อยตรี)
2. ได้รับบรรจุเข้ารับราชการในกรมแผนที่ทหาร, ศึกษาต่อระดับปริญญาโทปริญญาเอก เป็นต้น
3. ประกอบธุรกิจส่วนตัวหรือประกอบอาชีพอื่น ๆ ที่เกี่ยวเนื่อง เป็นต้น

### 5.2 โรงเรียนชุมพลทหารเรือ (นักเรียนจ่าทหารเรือ) 2 ปี



**แนวทางการประกอบอาชีพ**

แต่งตั้งยศเป็น จ่าตรี, รับราชการในตำแหน่งช่างสำรวจในกระทรวง ทบวง กรมต่าง ๆ, เข้ารับราชการในสำนักงานตำรวจแห่งชาติ ในส่วนของตำรวจน้ำ, ประกอบธุรกิจส่วนตัวหรือประกอบอาชีพอื่น ๆ ที่เกี่ยวเนื่อง เป็นต้น

## 5.3 โรงเรียนจำอากาศ (2 ปี)

แนวทางการประกอบอาชีพ

รับราชการในกองทัพอากาศ, พนักงานบริษัทวิทยุการบิน, พนักงานบริษัทการทำอากาศไทย, บรรจุในหน่วยปฏิบัติการพิเศษหรือประกอบธุรกิจส่วนตัวหรือประกอบอาชีพอื่น ๆ ที่เกี่ยวข้อง เป็นต้น

## 5.4 โรงเรียนนายสิบทหารบก (2 ปี)

แนวทางการประกอบอาชีพ

ได้รับการบรรจุเข้ารับราชการในกองทัพบก, ประกอบอาชีพในกระทรวง ทบวง กรมต่าง ๆ, ประกอบธุรกิจส่วนตัวหรือประกอบอาชีพอื่น ๆ ที่เกี่ยวข้อง เป็นต้น

## 5.5 ศูนย์ฝึกอบรมตำรวจ/โรงเรียนนายสิบตำรวจ

แนวทางการประกอบอาชีพ

รับราชการในสังกัดของสำนักงานตำรวจแห่งชาติ, ประกอบอาชีพในกระทรวง ทบวง กรมต่าง ๆ, ประกอบธุรกิจส่วนตัวหรือประกอบอาชีพอื่น ๆ ที่เกี่ยวข้อง เป็นต้น

## 5.6 โรงเรียนนายร้อยตำรวจ (4 ปี)

แนวทางการประกอบอาชีพ

รับราชการได้รับการแต่งตั้งยศเป็นนายตำรวจสัญญาบัตร ในสำนักงานตำรวจแห่งชาติ, ประกอบธุรกิจส่วนตัวหรือประกอบอาชีพอื่น ๆ ที่เกี่ยวข้อง เป็นต้น



## 5.7 โรงเรียนนายร้อยพระจุลจอมเกล้า (จปร.) 4 ปี

แนวทางการประกอบอาชีพ

รับราชการได้รับการแต่งตั้งยศเป็นนายทหารสัญญาบัตรในกองทัพบก, ประกอบธุรกิจส่วนตัวหรือประกอบอาชีพอื่น ๆ ที่เกี่ยวข้อง เป็นต้น

## 5.8 โรงเรียนนายเรืออากาศนวมินทกษัตริยาธิราช (4 ปี)

แนวทางการประกอบอาชีพ

รับราชการได้รับการแต่งตั้งยศเป็นนายทหารสัญญาบัตรในกองทัพอากาศตามหน่วยงานต่าง ๆ, เป็นนักบินประจำกอง, นักบินของบริษัทการบินไทย, ประกอบธุรกิจส่วนตัวหรือประกอบอาชีพอื่น ๆ ที่เกี่ยวข้อง เป็นต้น

## 5.9 โรงเรียนนายเรือ (4 ปี)

แนวทางการประกอบอาชีพ

รับราชการได้รับการแต่งตั้งยศเป็นนายทหารสัญญาบัตรในกองทัพเรือ, ประกอบธุรกิจส่วนตัวหรือประกอบอาชีพอื่น ๆ ที่เกี่ยวข้อง เป็นต้น





## ▶ 6. หลักสูตรเฉพาะหน่วยงาน

6.1 โรงเรียนช่างฝีมือในวัง (ชาย)

6.2 โรงเรียนพระตำหนักสวนกุหลาบ (วิทยาลัยในวังหญิง)

6.3 โรงเรียนพระดาบส (1 ปี)



### แนวทางการประกอบอาชีพ

1. ประกอบอาชีพในภาคราชการ รัฐวิสาหกิจ เอกชน
2. ประกอบอาชีพตามลักษณะที่แตกแขนงตามสาขาที่เรียน เช่น งานเขียน, งานปั้น, งานหัวโชน, งานลายรดน้ำ, งานฝีมือประดับมุก, งานดนตรีพิธีหลวง, งานแทงหยวก, การทำอาหารคาว หวาน, เครื่องดื่มและอาหารว่าง, การแกะสลักผักและผลไม้, การถนอมอาหารต่าง ๆ, การบริการอาหารในโอกาสต่าง ๆ งานดอกไม้สดและการจัดดอกไม้สดในงานพิธีต่าง ๆ การปัก, ช่างเทคนิคที่เกี่ยวข้องกับช่างยนต์, ช่างเทคนิคที่เกี่ยวข้องกับช่างไฟฟ้า, ช่างเทคนิคที่เกี่ยวข้องกับการซ่อมบำรุงเครื่องจักรในโรงงาน, งานดูแลเด็กและผู้สูงอายุ เป็นต้น
3. ประกอบธุรกิจส่วนตัวหรือประกอบอาชีพอื่น ๆ ที่เกี่ยวข้อง เป็นต้น

#### 6.4 โรงเรียนการไปรษณีย์ (บริษัท ไปรษณีย์ไทย จำกัด)



##### แนวทางการประกอบอาชีพ

ประกอบอาชีพในบริษัท ไปรษณีย์ไทย จำกัด (เป็นพนักงานระดับ 2) , ประกอบธุรกิจส่วนตัวหรือประกอบอาชีพอื่น ๆ ที่เกี่ยวเนื่อง เป็นต้น



#### 6.5 สถาบันการบินพลเรือน

##### แนวทางการประกอบอาชีพ

1. ประกอบอาชีพในภาคราชการ  
รัฐวิสาหกิจ เอกชน

2. ประกอบอาชีพตามลักษณะที่แตกแขนงตามสาขาที่เรียน เช่น อาชีพด้านจัดการจราจรอากาศ, การขนส่งสินค้า, ด้านการจัดการท่าอากาศยาน, ผู้จัดการสนามบิน, งานที่เกี่ยวกับวิศวกรรมการบิน, งานบำรุงเครื่องวัดประกอบการบิน, บำรุงรักษาเครื่องมือสื่อสารการบิน

3. ประกอบธุรกิจส่วนตัวหรือประกอบอาชีพอื่น ๆ ที่เกี่ยวเนื่อง เป็นต้น



6.6 ศูนย์ฝึกพาณิชย์นาวี (กรมเจ้าท่า  
กระทรวงคมนาคม)

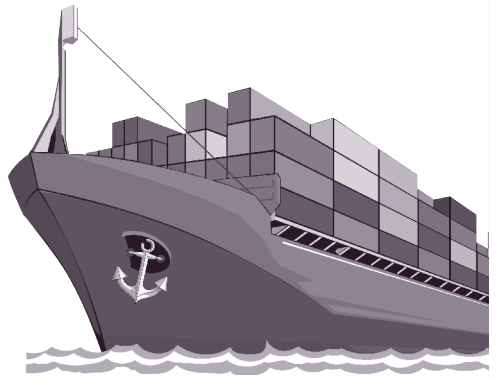


#### แนวทางการประกอบอาชีพ

1. ประกอบอาชีพในภาคราชการ  
รัฐวิสาหกิจ เอกชน

2. ประกอบอาชีพตามลักษณะที่  
แตกแขนงตามสาขาที่เรียน เช่น ประกอบอาชีพ  
กัปตันเรือในฝ่ายเดินเรือบนเรือขนส่งสินค้า  
ระหว่างประเทศ, งานท่าเรือ เป็นต้น

3. ประกอบธุรกิจส่วนตัวหรือประกอบอาชีพอื่น ๆ ที่เกี่ยวเนื่อง เป็นต้น



6.7 วิทยาลัยการชลประทาน สถาบันสมทบมหาวิทยาลัยเกษตรศาสตร์

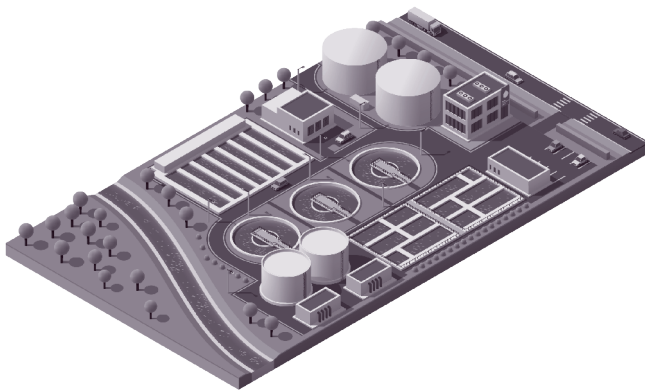


#### แนวทางการประกอบอาชีพ

1. ประกอบอาชีพในภาคราชการ รัฐวิสาหกิจ เอกชน

2. ประกอบอาชีพตามลักษณะที่แตกแขนงตามสาขาที่เรียน เช่น รับราชการ  
ในกรมชลประทาน, ควบคุมงานก่อสร้าง (โยธา) กรมชลประทานและการจัดการทรัพยากรน้ำ  
ในกระทรวง ทบวง กรมต่าง ๆ

3. ประกอบธุรกิจส่วนตัวหรือประกอบอาชีพอื่น ๆ ที่เกี่ยวเนื่อง เป็นต้น





### 6.8 สถาบันการจัดการปัญญาภิวัฒน์



#### แนวทางการประกอบอาชีพ

1. ประกอบอาชีพเป็นพนักงานของ บริษัท ซีพี ออลล์ จำกัด (มหาชน)
2. ประกอบธุรกิจส่วนตัวหรือประกอบอาชีพอื่น ๆ ที่เกี่ยวเนื่อง เป็นต้น

### 6.9 วิทยาลัยเทคโนโลยีภาคตะวันออก (อี.เทค)



#### แนวทางการประกอบอาชีพ

1. ประกอบอาชีพในภาครัฐราชการ รัฐวิสาหกิจ เอกชน หรือ โรงงานอุตสาหกรรม, ประกอบอาชีพตามลักษณะที่แตกแขนงไปตามลักษณะสาขาที่เรียน
2. ประกอบธุรกิจส่วนตัวหรือประกอบอาชีพอื่น ๆ ที่เกี่ยวเนื่อง เป็นต้น

6.10 สถาบันอบรมไอทีโอ (สมาคมชิปปิงแห่งประเทศไทย) โรงเรียนธุรกิจการขนส่ง และการค้าระหว่างประเทศเป็นผู้สำเร็จการศึกษา ม.6, ปวช., ปวส. และปริญญาตรีขึ้นไป ไม่จำกัดสาขา



#### แนวทางการประกอบอาชีพ

1. ทำงานเกี่ยวกับการขนส่งสินค้าระหว่างประเทศ (ทางเรือ, เครื่องบิน, รถไฟ, ไปรษณีย์, พัสดุ), ธุรกิจผู้ให้บริการด้านโลจิสติกส์, ทำงานเป็นผู้นำเข้า-ผู้ส่งออก, ทำงานในบริษัทประกันภัย, ธนาคารพาณิชย์และธุรกิจอื่น ๆ ที่เกี่ยวข้อง
2. ประกอบธุรกิจส่วนตัวหรือประกอบอาชีพอื่น ๆ ที่เกี่ยวเนื่อง เป็นต้น

### ▶ 7. ศึกษาต่อในสถานศึกษาด้านวิชาชีพระยะสั้น

- สำนักงานจัดหางานจังหวัด/สำนักงานจัดหางานกรุงเทพเขตพื้นที่ 1-10
- สถาบันพัฒนาฝีมือแรงงาน/ศูนย์พัฒนาฝีมือแรงงานจังหวัด
- โรงเรียนฝึกอาชีพกรุงเทพฯ/ศูนย์ฝึกอาชีพกรุงเทพฯ
- โครงการอบรมวิชาชีพสำหรับ ปชช. มหาวิทยาลัยเกษตรศาสตร์
- วิทยาลัยชุมชนกรุงเทพมหานคร
- โรงเรียนพระดาบส (1 ปี)
- โรงเรียนช่างฝีมือในวัง เป็นต้น



#### แนวทางการประกอบอาชีพ

1. ประกอบอาชีพในภาคราชการ รัฐวิสาหกิจ เอกชน
2. ประกอบอาชีพตามลักษณะที่แตกแขนงตามสาขาที่เรียน เช่น ประกอบอาชีพอิสระที่ตรงกับความรู้ความสามารถ บุคลิกภาพ ความถนัด และทักษะของแต่ละบุคคล วิทยากร สาธิตอาชีพ (ของแต่ละบุคคล) เป็นต้น
3. ประกอบธุรกิจส่วนตัวหรือประกอบอาชีพอื่น ๆ ที่เกี่ยวเนื่อง เป็นต้น



▶ 8. แหล่งการศึกษา เรียนรู้ด้วยตนเองและการศึกษาผ่านระบบออนไลน์  
เว็บเรียนออนไลน์ที่น่าสนใจ

- โครงการ E-Learning

<http://edltv.vec.go.th>

- โครงการมหาวิทยาลัยไซเบอร์ไทย สำนักงานคณะกรรมการการอุดมศึกษา

HYPERLINK “<http://www.school.net.th>” [www.thaicyperu.go.th/](http://www.thaicyperu.go.th/)

- E-Learning สถาบัน กศน. HYPERLINK

“<http://nfe.go.th>” [www.nfe.go.th/webnfe/](http://www.nfe.go.th/webnfe/) เป็นต้น

- SchoolNet ศูนย์เทคโนโลยีสารสนเทศและการสื่อสาร สำนักงานปลัดกระทรวง  
ศึกษาธิการ HYPERLINK <http://www.school.net.th> [www.school.net.th/](http://www.school.net.th/)

- แหล่งเรียนรู้แบบยกกำลัง 2 บนโลกยุคไอที

(NECTEC) <http://elearning.nectec.or.th/>

- แหล่งเรียนรู้ออนไลน์

สามารถค้นหาได้จาก HYPERLINK “<http://www.google.com>”

[www.google.com](http://www.google.com) เป็นต้น



แนวทางการประกอบอาชีพ

1. ประกอบธุรกิจส่วนตัว หรืออาชีพอิสระที่ตรงกับความรู้ความสามารถ  
ที่ได้ศึกษาเพิ่มเติม

2. เสริมองค์ความรู้ในอาชีพหลัก หรืออาชีพรอง

3. ประกอบอาชีพตามลักษณะที่แตกแขนงออกไปตามสายวิชาที่เรียนเสริม

**แหล่งอ้างอิง**

<http://th.wikipedia.org>

<http://www.dek-d.com>

<http://www.dt.mahidol.ac.th>

<http://www.rcmsc.com>

<http://www.bcn.ac.th>

<http://www.panyapiwat.ac.th>

<http://enn.co.th>

<http://www.bpi.ac.th>

<http://www.unseedu.com>

เว็บไซต์หน่วยงาน / สถานศึกษาที่เกี่ยวข้อง เป็นต้น

# บทที่ 4

ข้อมูลวางแผน การศึกษาและสาขาวิชา  
ที่เปิดสอนระดับปริญญาตรีในประเทศไทย



ในปัจจุบันนี้แต่ละประเทศย่อมแข่งขันกันพัฒนาประเทศของตนเองให้เจริญก้าวหน้าเพื่อแก้ไขปัญหาต่าง ๆ ที่ตนเองกำลังประสบ ทั้งในเรื่องปัญหาสังคม ปัญหาเศรษฐกิจ จนกระทั่งถึงปัญหาอาชญากรรมต่าง ๆ ทุกประเทศย่อมเร่งรัด แก้ปัญหาต่าง ๆ ให้หมดไป แต่ปัญหาดังกล่าวจะไม่สามารถหมดไปได้หากประชาชนในประเทศนั้น ๆ ขาดการศึกษา การศึกษาจึงเป็นสิ่งที่ทุกประเทศควรให้ความสำคัญเป็นอันดับต้น ๆ และประเทศไทยเองก็มีการเร่งรัดพัฒนาการศึกษาอย่างต่อเนื่องและสถาบันการศึกษาในระดับอุดมศึกษาทั้งภาครัฐ เอกชน ที่มีกว่า 100 แห่งทั่วประเทศ ขณะนี้ได้เริ่มมีการปรับตัวในหลาย ๆ ด้าน ไม่ว่าจะเป็น หลักสูตรการเรียนการสอน การเพิ่มศักยภาพของบุคลากร เป็นต้น

ซึ่งแนวโน้มการศึกษาไทยในศตวรรษที่ 21 ระบบการศึกษาไทย เพื่อให้ได้มาตรฐาน จึงมุ่งเน้น แนวโน้มการศึกษาไทย ที่จำเป็นต้องมีทิศทางการพัฒนาคุณลักษณะการศึกษาไทย ให้ทันยุคทันสมัย โดยเฉพาะทันในยุคศตวรรษที่ 21 ซึ่งจะเน้นเด็กไทยต้องเตรียมความพร้อม ใน 10 ประการดังนี้

1. มีการใช้และการบูรณาการเทคโนโลยีที่มากขึ้น
2. ใช้หลักความเป็นโลกเรียนรู้สิ่งที่ไกลตัวออกไป
3. ตระหนักถึงปัจจัยด้านเศรษฐกิจที่มีอิทธิพลต่อการจัดการศึกษา
4. ความจำเป็นมีแรงงานเชิงแข่งขันที่มีทักษะสูง
5. การศึกษาแบบไร้พรมแดนและข้ามพรมแดน
6. การแลกเปลี่ยนครูและนักเรียนให้มีประสบการณ์ระดับโลกมากขึ้น
7. ความสร้างสรรค์มากขึ้น ความรู้ถูกสร้างขึ้นมีมากขึ้น
8. การเป็นหุ้นส่วนระหว่างรัฐบาล กรรมการสถานศึกษา สถานศึกษาและนักการศึกษา
9. การเรียนรู้แบบเป็นทางการและไม่เป็นทางการโดยใช้เทคโนโลยี
10. ยึดหลักการประเมินสินทรัพย์เป็นการประเมินเชิงเปรียบเทียบ



นอกจากนั้นในด้านการเตรียมเด็กนักเรียน ในปัจจุบันเพื่อตอบรับตลาดแรงงานในอนาคตที่ซับซ้อนและมีการแข่งขันกันโดยจะเน้นในเรื่องของทักษะที่ถือว่าเป็นปัจจัยที่ส่งผลให้เมื่อจบการศึกษาแล้วจะประสบความสำเร็จในการทำงานทำ มีอาชีพในอนาคต ดังนี้

#### ทักษะในการเตรียมความพร้อม คือ

1. ทักษะการคิดสร้างสรรค์และการแก้ปัญหา
2. ทักษะการทำงานร่วมกันผ่านเครือข่ายและการนำผู้อื่นโดยอิทธิพล
3. ทักษะความคล่องแคล่วและสามารถปรับตัว
4. ทักษะการริเริ่ม และการเป็นผู้ประกอบการ กล้าคิด กล้าทำ
5. ทักษะการสื่อสารโดยการพูดและการเขียนที่มีประสิทธิภาพ
6. ทักษะการเข้าถึงและการวิเคราะห์สารสนเทศ
7. ทักษะความเป็นผู้อยากรู้อยากเห็นและมีจินตนาการ เป็นต้น

ซึ่งข้อมูลรายละเอียดข้างต้นทั้งหมดเป็นการสอดคล้องกับการปฏิรูปการเรียนรู้ในปัจจุบันที่มุ่งเน้นการจัดการศึกษาต้องยึดหลักว่า ผู้เรียนมีความสามารถในการเรียนรู้และพัฒนาตนเองได้ ผู้เรียนสามารถที่จะพัฒนาได้เต็มศักยภาพ และผู้เรียนสร้างความรู้ด้วยตนเองได้ และจะสอดคล้องมาตรฐานการอุดมศึกษาในเรื่องของคุณภาพบัณฑิต ซึ่งเมื่อจบการศึกษาระดับอุดมศึกษาแล้ว บัณฑิตจะต้องมีความรู้ ความเชี่ยวชาญในศาสตร์ของตนเองสามารถปฏิบัติงานและสร้างงานเพื่อพัฒนาสังคมให้สามารถแข่งขันในระดับสากลได้ เป็นต้น



## ข้อแนะนำในการเลือกคณะและสถาบันที่ต้องการสมัครเรียนต่อ

ข้อแนะนำให้ข้อมูลของคณะและสถาบันที่ต้องการเข้าศึกษาโดยละเอียด ก่อนเข้าศึกษา เพื่อประโยชน์ก่อนสมัครเข้าศึกษา มีดังนี้

1. การประเมินตนเองนั้น เริ่มโดยการตั้งคำถาม ถามตนเอง อาทิ สิ่งใดที่ทำให้เรามีความสุข สิ่งใดที่เราชอบและไม่ชอบ วิชาใดที่เราถนัด เป็นต้น
2. การประเมินจากปัจจัยภายนอกนั้น เริ่มจากสอบถามบุคคลภายนอกหรือเพื่อนสนิท ส่วนไหนเป็นข้อเด่นและข้อด้อยในเรื่องของความสามารถ เป็นต้น
3. ภาพรวมของอาชีพในอนาคต
4. การใช้บริการแนะแนวของหน่วยงานต่าง ๆ หรือศูนย์ให้บริการแนะแนว ตามมหาวิทยาลัยต่าง ๆ
5. การสอบถามพูดคุยกับนักศึกษามหาวิทยาลัยในสาขาที่เราต้องการจะศึกษาต่อ
6. ตัวอย่างรูปแบบของมหาวิทยาลัย สามารถอ่านข้อมูลเพิ่มเติมได้ที่ <http://www.oeaberlin.de/c-germaneducation/university-vs-fachhochschule/>
7. การศึกษาในส่วนของรายวิชาและสาขาที่เน้นจากมหาวิทยาลัยต่าง ๆ
8. สาขาวิชาที่ต้องการจะสมัครจำกัดจำนวนรับนักศึกษาหรือไม่
9. สาขาวิชาที่ต้องการจะสมัครมีข้อบังคับให้ฝึกงานก่อนเข้าศึกษาหรือไม่ และเป็นเวลานานเท่าไร
10. หลักสูตรที่ต้องการจะสมัครมีรายละเอียดอย่างไร สามารถเลือกวิชาเอกอะไรได้บ้าง
11. หาข้อมูลของสาขาวิชาต่าง ๆ ได้จากเว็บไซต์หรือเอกสารเผยแพร่ของมหาวิทยาลัย และจากแหล่งข้อมูลอื่น ๆ ที่เกี่ยวข้อง
12. เข้าชมงาน Open house ของมหาวิทยาลัยต่าง ๆ ที่จัด
13. สสำรวจความชอบ ความสนใจ ความถนัดและทักษะของตนเอง ซึ่งเป็นเรื่องที่สำคัญมาก เป็นต้น

### • กลุ่มที่ 1 สาขาวิชาศึกษาศาสตร์



#### คณะ

ศึกษาศาสตร์/ครุศาสตร์/ครุศาสตร์อุตสาหกรรม(เรียนครุศาสตร์ร่วมกับวิศวกรรม เช่น วิศวกรรมเครื่องกล ไฟฟ้า การผลิต โยธา เทคโนโลยีคอมพิวเตอร์) เป็นต้น

#### สาขาวิชา

ปฐมวัย/ประถมศึกษา/มัธยมศึกษา/อาชีวศึกษา/อุดมศึกษา/การศึกษา นอกระบบโรงเรียน/ธุรกิจการศึกษา/สุขศึกษาและพลศึกษา/ดนตรีศึกษา/ศิลปะศึกษา/จิตวิทยา การปรึกษา การแนะแนวและการศึกษาพิเศษ/การบริหารการศึกษา/การบริหาร อาชีวศึกษา/การวัดผลและวิจัยการศึกษา/เทคโนโลยีการศึกษา/คหกรรมศาสตร์ศึกษา/ การสอนวิทยาศาสตร์/การสอนคณิตศาสตร์/ธุรกิจและคอมพิวเตอร์ศึกษา/การศึกษาผู้ใหญ่/ อุตสาหกรรมศึกษา เป็นต้น

#### ความรู้พื้นฐาน

ควรมีความรู้ด้านภาษา/สังคมศึกษา และวิชาอื่น ๆ ที่ตนถนัดในการเลือกสาขาวิชาที่จะศึกษา ต่อในระดับอุดมศึกษา เป็นต้น

### บุคลิกภาพที่เหมาะสม

เป็นผู้ใฝ่การศึกษา มีใจรักความเป็นครู มีอุดมคติ รักเด็ก มีคุณธรรม เมตตากรุณา ปรับตัวเข้ากับคนอื่นได้ง่าย มีความสามารถในการถ่ายทอดความรู้ได้ดี มีบุคลิกภาพที่เป็นแบบอย่างที่ดี เป็นต้น

### ลักษณะอาชีพ

การถ่ายทอดความรู้แก่เยาวชนหรือบุคคล ดูแลแนะนำให้เด็กมีคุณธรรม ประเมินผลการเรียนการสอน บริหารและบริการเพื่อประโยชน์ทางการศึกษา เป็นต้น

ตำแหน่งงานอาชีพ เมื่อสำเร็จการศึกษา

ครู-อาจารย์/นักบริหารการศึกษา/นักวิชาการศึกษา/นักแนะแนว/เจ้าหน้าที่ฝึกอบรม/เจ้าหน้าที่โสตทัศนศึกษา/นักจิตวิทยา/นักดนตรี/นักสหนาการ เป็นต้น

- กลุ่มที่ 2 สาขาวิชามนุษยศาสตร์ ศาสนา และเทววิทยา



### คณะ

อักษรศาสตร์/มนุษยศาสตร์/ศิลปศาสตร์/สังคมศาสตร์/มนุษยศาสตร์และสังคมศาสตร์/โบราณคดี เป็นต้น

### สาขาวิชา

ภาษาศาสตร์/ภาษาไทย/ภาษาอังกฤษ/ภาษาจีน/ภาษาญี่ปุ่น/ภาษาเยอรมัน/  
ภูมิศาสตร์/ประวัติศาสตร์/บรรณารักษ์/ปรัชญา/ศาสนา/โบราณคดี เป็นต้น

### ความรู้พื้นฐาน

มีความรู้ทางด้านสังคมศึกษา/ภาษาไทย/ภาษาอังกฤษและภาษาอื่น ๆ ที่เกี่ยวข้อง  
เป็นต้น

### บุคลิกภาพที่เหมาะสม

มีความสามารถและทักษะทางภาษา รักการอ่าน มีความคิดริเริ่มสร้างสรรค์  
มั่นใจในตนเอง ละเอียดรอบคอบ มีความพากเพียร สนใจการเปลี่ยนแปลงในศิลปวัฒนธรรม  
และสิ่งแวดล้อม เป็นต้น

### ลักษณะอาชีพ

เป็นงานที่ศึกษาค้นคว้าเรื่องราวต่าง ๆ ของมนุษย์ตั้งแต่อดีตจนถึงปัจจุบัน วิเคราะห์  
วิจัยเหตุการณ์ในอดีตปัจจุบัน และรวบรวมข้อมูลทางประวัติศาสตร์ เป็นต้น

### ตำแหน่งงานอาชีพ เมื่อสำเร็จการศึกษา

ครู-อาจารย์/นักวิชาการศึกษา/นักภาษาศาสตร์/นักประพันธ์/มัคคุเทศก์/ล่าม/  
บรรณารักษ์/นักโบราณคดี/เลขานุการ/เจ้าหน้าที่ประชาสัมพันธ์/เจ้าหน้าที่วิเทศสัมพันธ์  
เป็นต้น

- กลุ่มที่ 3 สาขาวิชาจิตรศิลป์และประยุกต์ศิลป์

### คณะ

จิตรศิลป์/จิตรกรรม/ประติมากรรม/มันชนศิลป์/ศิลปกรรมศาสตร์/โบราณคดี/  
มนุษยศาสตร์ เป็นต้น

### สาขาวิชา

ทัศนศิลป์/นิเทศศิลป์/นฤมิตศิลป์/นาฏยศิลป์/ดุริยางศิลป์/ศิลปะไทย/

ศิลปะประยุกต์/ประวัติศาสตร์/ศิลปะการออกแบบทัศนอุตสาหกรรม/จิตรกรรม/  
ประติมากรรม/ภาพพิมพ์ เป็นต้น

### ความรู้พื้นฐาน

มีความรู้ดีในวิชาภาษาไทย/สังคมศึกษา/ภาษาอังกฤษ/คณิตศาสตร์/ศิลปะดนตรี  
(ทั้งภาคทฤษฎี และปฏิบัติ) เป็นต้น

### บุคลิกภาพที่เหมาะสม

มีความสามารถและถนัดทางศิลปะ มีความคิดริเริ่มสร้างสรรค์ รักอิสระ  
ไม่ชอบเลียนแบบใคร รักความสวยงามและธรรมชาติ มีความละเอียดอ่อน เป็นต้น

### ลักษณะอาชีพ

เป็นงานเกี่ยวกับศิลปะประดิษฐ์ เสนอแนวคิดด้านศิลปะ เป็นการแสดงออก  
เฉพาะบุคคลในด้านศิลปะแขนงต่าง ๆ เป็นต้น

### ตำแหน่งงานอาชีพ เมื่อสำเร็จการศึกษา

ช่างศิลป์/ช่างภาพ/นักแต่งเพลง/นักประติมากรรม/จิตรกร/ครู-อาจารย์/มัณฑนากร/  
นักวิชาการ/เจ้าหน้าที่โสตทัศนศึกษา/นักออกแบบ เป็นต้น



#### • กลุ่มที่ 4 สาขาวิชานิติศาสตร์

##### สาขาวิชา

กฎหมาย/กฎหมายมหาชน/กฎหมายเอกชน/กฎหมายอาญา/กฎหมายธุรกิจ/  
บริหารกฎหมาย/กฎหมายที่ดินและทรัพย์สิน/กฎหมายระหว่างประเทศ เป็นต้น

##### ความรู้พื้นฐาน

มีความรู้ด้านภาษาไทย/ภาษาต่าง ๆ/สังคมศึกษา/คณิตศาสตร์ และวิชาอื่น ๆ  
ที่เกี่ยวข้อง เป็นต้น

##### บุคลิกภาพที่เหมาะสม

มีลักษณะผู้นำ บุคลิกภาพดี มนุษยสัมพันธ์ดี ชอบสังคม จดจำระเบียบแบบแผน  
ชื่อสัตย์ รับผิดชอบ รักความยุติธรรม มีเหตุผล กล้าแสดงความคิดเห็น มีความมั่นใจในตัวเอง  
 เป็นต้น

##### ลักษณะอาชีพ

เป็นงานที่เกี่ยวข้องกับบุคคล/องค์การด้านกฎหมายและระเบียบต่าง ๆ/คดีแพ่ง/  
คดีอาญา/ให้คำแนะนำปรึกษากฎหมาย/พิพากษา/อรรถคดี เป็นต้น

##### ตำแหน่งงานอาชีพ เมื่อสำเร็จการศึกษา

ผู้พิพากษา/อัยการ/ทนายความ/นิติกร/ตำรวจ/นักการเมือง/เจ้าหน้าที่สรรพากร/  
ครู-อาจารย์/เจ้าหน้าที่สินเชื่อ/เจ้าหน้าที่ที่ดิน/เจ้าหน้าที่เร่งรัดหนี้สิน/เจ้าหน้าที่  
แรงงานสัมพันธ์/ที่ปรึกษากฎหมาย เป็นต้น

#### • กลุ่มที่ 5 สาขาวิชาสังคมศาสตร์

### 5.1 กลุ่มสังคมศาสตร์และพฤติกรรมศาสตร์

##### คณะ

สังคมศาสตร์/มนุษยศาสตร์/ศิลปศาสตร์/รัฐศาสตร์/มนุษยศาสตร์และ  
สังคมศาสตร์/สังคมวิทยาและมานุษยวิทยา/สังคมสงเคราะห์ศาสตร์/สถิติประยุกต์/พัฒนา  
การเศรษฐกิจ เป็นต้น



### สาขาวิชา

ภูมิศาสตร์/ประวัติศาสตร์/จิตวิทยา/กฎหมาย/การเมืองการปกครอง/พัฒนาชุมชน/  
เทคโนโลยีสังคม/สัมมนาสังคม/บรรณารักษศาสตร์/การพัฒนาทรัพยากรมนุษย์/การวิเคราะห์  
และวางแผนทางสังคม เป็นต้น

### ความรู้พื้นฐาน

ความรู้ด้านภาษาไทย/คณิตศาสตร์/สังคมศึกษา/ภาษาต่างประเทศ และวิชาอื่น ๆ  
ที่เกี่ยวข้อง เป็นต้น

### บุคลิกภาพที่เหมาะสม

มีความสนใจศึกษาชีวิตมนุษย์/สังคม/ทรัพยากรและสิ่งแวดล้อม/มีทักษะทางภาษา  
ทั้งการเขียนและการพูด/ชอบช่วยเหลือสังคม/กล้าแสดงความคิดเห็น/มีมนุษยสัมพันธ์/  
มีจิตใจโอบอ้อมอารี เป็นต้น

### ลักษณะอาชีพ

วางแผนสำรวจ วิจัยข้อมูลต่าง ๆ ทางสังคม/เศรษฐกิจการเมือง/จิตวิทยาและ  
สังคมวิทยา/เผยแพร่ความรู้และข่าวสารสู่ประชาชน/ศึกษาวิจัยชีวิตของมนุษย์ด้านสังคม  
สิ่งแวดล้อม และพฤติกรรม เป็นต้น

### ตำแหน่งงานอาชีพ เมื่อสำเร็จการศึกษา

นักสังคมสงเคราะห์/นักจิตวิทยา/นักสังคมวิทยา/มานุษยวิทยา/ผู้สื่อข่าว/  
ครู-อาจารย์/มัคคุเทศก์/นักวิเคราะห์นโยบายและแผน/เจ้าหน้าที่ฝึกอบรม/งานบุคคล/  
เจ้าหน้าที่ประชาสัมพันธ์/ปลัดอำเภอ/นักบริหาร/เจ้าหน้าที่ฝ่ายปกครอง/นักการเมือง/  
นักวิจัย/นักการทูต/นักพัฒนาสังคม เป็นต้น



## 5.2 กลุ่มการบริหารพาณิชย์การและธุรกิจ

### คณะ

บริหารธุรกิจ/พาณิชย์ศาสตร์และการบัญชี/เศรษฐศาสตร์/วิทยาการจัดการ/  
สังคมศาสตร์ เป็นต้น

### สาขาวิชา

บัญชี/การเงินการธนาคาร/การบริหารธุรกิจ/การจัดการบริหารงานบุคคล/  
การเลขานุการ/สถิติ/การสหกรณ์/การท่องเที่ยว/การโรงแรม/การตลาด/การตลาดระหว่าง  
ประเทศ/เทคโนโลยีสารสนเทศทางธุรกิจ/พาณิชย์นาวี เป็นต้น

### ความรู้พื้นฐาน

ความรู้ด้านคณิตศาสตร์/สถิติ/ภาษาไทยและภาษาต่างประเทศ/สังคมวิทยาและวิชาอื่น ๆ ที่เกี่ยวข้อง เป็นต้น

### บุคลิกภาพที่เหมาะสม

เป็นคนคล่องตัวเชิงธุรกิจ/มีความสามารถในการวางแผน/ฉลาดเฉลียว/มีไหวพริบ/สนใจข่าวสารและเศรษฐกิจ/มีความรู้ละเอียดรอบคอบ/สุขุม/ขยันหมั่นเพียร/กล้าตัดสินใจ/เชื่อมั่นในตนเอง/มีความสามารถด้านคณิตศาสตร์และสถิติ เป็นต้น

### ลักษณะอาชีพ

วางแผนดำเนินธุรกิจ/ติดต่อประสานงาน/ปฏิบัติงานด้านต่าง ๆ ในองค์กรด้านธุรกิจ เป็นต้น

### ตำแหน่งงานอาชีพ เมื่อสำเร็จการศึกษา

นักธุรกิจ/นายธนาคาร/นักวิจัยตลาด/ผู้ขายประกัน/พนักงานขาย/เจ้าหน้าที่พัสดุ/เจ้าหน้าที่วิเคราะห์นโยบายและแผน/เจ้าหน้าที่การเงิน/ครู-อาจารย์/เจ้าหน้าที่งานคลังสรรพากร/สมุหบัญชี/พนักงานคลังสินค้า/นักวิเคราะห์ระบบ/โปรแกรมเมอร์ เป็นต้น

## 5.3 กลุ่มสื่อสารมวลชนและการเอกสาร

### คณะ

นิเทศศาสตร์/วารสารศาสตร์และสื่อสารมวลชน/มนุษยศาสตร์/อักษรศาสตร์/ศิลปศาสตร์ เป็นต้น

### สาขา

หนังสือพิมพ์/การประชาสัมพันธ์/การโฆษณา/วิทยุโทรทัศน์/ภาพยนตร์/ภาพถ่าย/งานสารนิเทศ/บรรณารักษ์/วาทศิลป์/การสื่อสาร เป็นต้น

### ความรู้พื้นฐาน

ความรู้ด้านภาษาไทย/ภาษาต่างประเทศ/สังคมศึกษา เป็นต้น

### บุคลิกภาพที่เหมาะสม

มีความสามารถด้านภาษาไทยและภาษาอังกฤษ/มีทักษะในการสื่อสาร/มีความคิดริเริ่มสร้างสรรค์/กล้าแสดงความคิดเห็น/มีมนุษยสัมพันธ์ที่ดี/ชอบการสมาคม/ช่างสังเกต/สนใจข่าวสารรอบตัว เป็นต้น

### ลักษณะอาชีพ

บริหารงานเอกสาร/เผยแพร่ประชาสัมพันธ์ข้อมูลข่าวสารสื่อต่าง ๆ/นำเสนอข่าว/สารคดี/ภาพยนตร์/ละคร/ผลิตงานโฆษณา เป็นต้น

### ตำแหน่งงานอาชีพ เมื่อสำเร็จการศึกษา

นักโฆษณา/นักประชาสัมพันธ์/นักข่าว/พิธีกร/นักหนังสือพิมพ์/นักการเมือง/ครู-อาจารย์/นักจัดรายการวิทยุโทรทัศน์/โฆษกวิทยุโทรทัศน์/นักแสดง/ผู้ผลิตภาพยนตร์ เป็นต้น



## 5.4 กลุ่มคหกรรมศาสตร์

### คณะ

ศึกษาศาสตร์/เกษตรศาสตร์/คหกรรมศาสตร์/มนุษยศาสตร์ เป็นต้น

### สาขาวิชา

คหกรรมศาสตร์/พัฒนาการเด็กและครอบครัว/โภชนาการชุมชน และวิชาอื่น ๆ ที่เกี่ยวข้อง เป็นต้น

### ความรู้พื้นฐาน

ความรู้ด้านสุขศึกษา/สังคมศึกษา/ภาษาไทยและด้านอื่น ๆ ที่เกี่ยวข้อง เป็นต้น

### บุคลิกภาพที่เหมาะสม

เป็นผู้รักและสนใจความเป็นอยู่ที่ดีของมนุษย์ในเรื่องปัจจัยสี่ เช่น ที่อยู่ เสื้อผ้า ยารักษาโรค อาหาร/มีศิลปะในการปรุงอาหารหรือแต่งกาย/มีความรู้ในเรื่องโภชนาการ/สามารถดำเนินธุรกิจด้านการประกอบอาหาร/การออกแบบเครื่องแต่งกายและตัดเย็บเสื้อผ้า/การดูแลเด็กและให้ความรู้เรื่องพัฒนาการเด็ก เป็นต้น

### ลักษณะอาชีพ

ให้ความรู้เรื่องโภชนาการ สามารถดำเนินงานธุรกิจด้านประกอบอาหารและตัดเย็บ การดูแลเด็กและให้ความรู้เรื่องพัฒนาการเด็ก เป็นต้น

### ตำแหน่งงานอาชีพ เมื่อสำเร็จการศึกษา

นักโภชนาการ/นักออกแบบเครื่องแต่งกาย/นักจิตวิทยาเด็ก/ครู-อาจารย์ เป็นต้น

## • กลุ่มที่ 6 สาขาวิชาวิทยาศาสตร์ธรรมชาติ

### คณะ

วิทยาศาสตร์/วิทยาศาสตร์และเทคโนโลยี/วิทยาศาสตร์ประยุกต์/เทคโนโลยี อุตสาหกรรม/ทรัพยากรธรรมชาติ เป็นต้น

### สาขาวิชา

เคมี/ฟิสิกส์/ชีววิทยา/คณิตศาสตร์/สถิติศาสตร์/คอมพิวเตอร์/วัสดุศาสตร์/ เทคโนโลยีอิเล็กทรอนิกส์/รังสีประยุกต์และไอโซโทป เป็นต้น

### ความรู้พื้นฐาน

ความรู้ด้านคณิตศาสตร์/วิทยาศาสตร์/เคมี/ฟิสิกส์/ชีววิทยา/ภาษาอังกฤษ และวิชาอื่น ๆ ที่เกี่ยวข้อง เป็นต้น

### บุคลิกภาพที่เหมาะสม

มีสติปัญญาดี/สนใจงานด้านวิทยาศาสตร์/ชอบใช้ปัญญามากกว่าแรงงาน/ช่างสังเกต/ละเอียดรอบคอบ/ชอบค้นคว้าทดลอง/เชื่อมั่นในตนเอง/ใฝ่หาความรู้กับวิชาการใหม่ ๆ เสมอ/ไม่ชอบเลียนแบบสังคม เป็นต้น

### ลักษณะอาชีพ

เป็นงานวิทยาศาสตร์/ค้นคว้าศึกษาทดลอง/วิเคราะห์วิจัยเกี่ยวกับสิ่งแวดล้อมตามธรรมชาติหรือห้องปฏิบัติการ เป็นต้น

### ตำแหน่งงานอาชีพ เมื่อสำเร็จการศึกษา

นักวิทยาศาสตร์/นักเคมีปฏิบัติ/นักฟิสิกส์/นักคณิตศาสตร์/นักอุตุนิยมวิทยา/เจ้าหน้าที่คอมพิวเตอร์/เจ้าหน้าที่วิทยาศาสตร์การแพทย์/นักนิเวศวิทยา/นักธรณีวิทยา/นักวิเคราะห์ วิจัย/ครู-อาจารย์ เป็นต้น

- กลุ่มที่ 7 สาขาวิชาแพทยศาสตร์และวิชาที่เกี่ยวข้องกับสุขภาพอนามัย



### คณะ

แพทยศาสตร์/พยาบาลศาสตร์/เทคนิคการแพทย์/สาธารณสุขศาสตร์/เภสัชศาสตร์/ทันตแพทยศาสตร์/สัตวแพทยศาสตร์/วิทยาศาสตร์สุขภาพ/เวชศาสตร์เขตร้อน/วิทยาศาสตร์และเทคโนโลยี เป็นต้น

### สาขาวิชา

การแพทย์/การพยาบาล/กายภาพบำบัด/รังสีเทคนิค/โภชนวิทยา/อนามัยชุมชน/จิตวิทยาคลินิก/ทันตกรรม/เภสัชกรรม/สัตวแพทย์/วิทยาศาสตร์การแพทย์ เป็นต้น

### ความรู้พื้นฐาน

ความรู้ด้านชีววิทยา/เคมี/ฟิสิกส์/คณิตศาสตร์/ภาษาอังกฤษ และวิชาอื่น ๆ ที่เกี่ยวข้อง เป็นต้น

### บุคลิกภาพที่เหมาะสม

เป็นกลุ่มคนที่มีสติปัญญาดี/ใช้เหตุผลมากกว่าการจินตนาการ/มีความสามารถทางด้านคณิตศาสตร์และวิทยาศาสตร์/กล้าตัดสินใจ/ใจคอก่อนักแน่น/มีจรรยาบรรณวิชาชีพ/สุขภาพกาย-สุขภาพจิตดี/ไม่พิการทางร่างกาย เป็นต้น

### ลักษณะอาชีพ

ศึกษาค้นคว้า/วิเคราะห์/วิจัย/ทดลอง/ตรวจวินิจฉัย/ให้บริการทางการแพทย์ และวิทยาศาสตร์/บำบัดรักษาโรคร้ายของมนุษย์ ตลอดจนส่งเสริมป้องกันให้บุคคลมีสุขภาพดี เป็นต้น

### ตำแหน่งงานอาชีพ เมื่อสำเร็จการศึกษา

แพทย์/สัตวแพทย์/พยาบาล/เภสัชกร/เจ้าหน้าที่วิทยาศาสตร์การแพทย์/เจ้าหน้าที่รังสีเทคนิค/นักกายภาพบำบัด/นักจิตเวช/ครู-อาจารย์/เจ้าหน้าที่สาธารณสุข เป็นต้น

## • กลุ่มที่ 8 สาขาวิชาวิศวกรรมศาสตร์

### 8.1 กลุ่มวิศวกรรมศาสตร์

#### คณะ

วิศวกรรมศาสตร์/เทคโนโลยี/เทคโนโลยีอุตสาหกรรม/พลังงานและวัสดุ เป็นต้น

#### สาขาวิชา

วิศวกรรมอุตสาหกรรม/วิศวกรรมโลหการ/วิศวกรรมสื่อสาร/วิศวกรรมไฟฟ้า/วิศวกรรมโยธา/วิศวกรรมคอมพิวเตอร์/วิศวกรรมเกษตร/วิศวกรรมอิเล็กทรอนิกส์/วิศวกรรมเคมี/วิศวกรรมสิ่งแวดล้อม/วิศวกรรมไฟฟ้าเครื่องกลการผลิต เป็นต้น

### ความรู้พื้นฐาน

ความรู้ด้านคณิตศาสตร์/ฟิสิกส์/เคมี/ภาษาอังกฤษ และวิชาอื่น ๆ ที่เกี่ยวข้อง เป็นต้น

### บุคลิกภาพที่เหมาะสม

สติปัญญาดี/มีความสามารถทางด้านคณิตศาสตร์และวิทยาศาสตร์ โดยเฉพาะ ฟิสิกส์/มีทักษะด้านมิติสัมพันธ์/ชอบทำงานที่เป็นรูปธรรมมากกว่านามธรรม/ชอบประดิษฐ์/คิดค้น/ไม่ชอบสังคม/อดทน/ละเอียดรอบคอบ/มีความมั่นใจในตนเอง/มีความคิดริเริ่ม/ซื่อสัตย์ เป็นต้น

### ลักษณะอาชีพ

เป็นงานด้านวิทยาศาสตร์ประยุกต์เกี่ยวกับการออกแบบ/วางแผนการควบคุม/การก่อสร้าง/ผลิตติดต่อ/การใช้ซ่อมแซมสิ่งก่อสร้างอุปกรณ์ต่าง ๆ เป็นต้น

### ตำแหน่งงานอาชีพ เมื่อสำเร็จการศึกษา

วิศวกร/ผู้ควบคุมการก่อสร้าง/ไฟร์แมน/ช่างเขียนแบบ/ช่างเทคนิค/ครู-อาจารย์ เป็นต้น



## 8.2 กลุ่มสถาปัตยกรรมศาสตร์และผังเมือง

### คณะ

สถาปัตยกรรม/สถาปัตยกรรมภายใน/การออกแบบชุมชนเมือง/ภูมิสถาปัตยกรรม เป็นต้น

### สาขาวิชา

สถาปัตยกรรมภายใน/สถาปัตยกรรมไทย/สถาปัตยกรรมผังเมือง/การออกแบบชุมชนเมือง/ภูมิสถาปัตยกรรม เป็นต้น

### ความรู้พื้นฐาน

ความรู้ด้านคณิตศาสตร์/ฟิสิกส์/เคมี/ภาษาอังกฤษ และวิชาอื่น ๆ ที่เกี่ยวข้อง เป็นต้น

### บุคลิกภาพที่เหมาะสม

มีความสามารถและพื้นฐานทางศิลปะ/รักศิลปะ/มีความคิดริเริ่มและจินตนาการ/มีความคิดในลักษณะที่เป็นตรรกศาสตร์/สามารถถ่ายทอดเป็นภาพและรูปธรรมที่เห็นได้/มีจรรยาบรรณวิชาชีพ เป็นต้น

### ลักษณะอาชีพ

การออกแบบสร้างอาคารสถานที่/พัฒนาผังเมือง เป็นต้น

### ตำแหน่งงานอาชีพ เมื่อสำเร็จการศึกษา

สถาปนิก/นักออกแบบ/ครู-อาจารย์ เป็นต้น

- กลุ่มที่ 9 สาขาวิชาเกษตรศาสตร์ วนศาสตร์ และการประมง

### คณะ

เกษตรศาสตร์/ประมง/วนศาสตร์/เทคโนโลยีการเกษตร/อุตสาหกรรมเกษตร เป็นต้น

### สาขาวิชา

เกษตรกรลิวาน/กีฏวิทยา/โรคพืช/ปฐพีวิทยา/พืชไร่/พืชสวน/สัตวบาล/ส่งเสริม  
การเกษตร/การเพาะเลี้ยงสัตว์น้ำ เป็นต้น

### ความรู้พื้นฐาน

ความรู้ด้านชีววิทยา/เคมี/ฟิสิกส์/คณิตศาสตร์/ภาษาอังกฤษ และวิชาอื่น ๆ  
ที่เกี่ยวข้อง เป็นต้น

### บุคลิกภาพที่เหมาะสม

รักธรรมชาติ/ชอบทำงานที่ใช้กำลัง/ทำงานกลางแจ้งได้/สันโดษ/อารมณ์เยือกเย็น/  
รักอิสระ/ชอบการผจญภัย/ไม่พิถีพิถันในการใช้ชีวิตมากนัก/สุขภาพแข็งแรง/อดทน/ขยันขันแข็ง  
 เป็นต้น

### ลักษณะอาชีพ

ศึกษา/สังเกต/วิเคราะห์/วิจัย/ผลิต/ป้องกัน/ส่งเสริม/เผยแพร่/จัดการอนุรักษ์  
และแปรรูปผลิตผลด้านการเกษตร/เลี้ยงสัตว์/ประมง/ป่าไม้ เป็นต้น

### ตำแหน่งงานอาชีพ เมื่อสำเร็จการศึกษา

เกษตรกร/นักวิชาการเกษตร/เจ้าหน้าที่ป่าไม้/นักการประมง/เจ้าหน้าที่เกษตร  
และสหกรณ์/นักจัดสวน/นักปศุสัตว์/เจ้าของฟาร์มพืชและสัตว์ เป็นต้น



- กลุ่มที่ 10 สาขาวิชาอื่น ๆ ได้แก่ อาชีวศึกษา การศึกษาสิ่งแวดล้อม สวัสดิการสังคม นาวิกศาสตร์ ฯลฯ

### คณะ

วิทยาศาสตร์/พลศึกษา/สังคมสงเคราะห์ศาสตร์/สังคมศาสตร์และมนุษยศาสตร์/  
รัฐศาสตร์ เป็นต้น

### สาขาวิชา

สังคมสงเคราะห์ศาสตร์/สังคมสงเคราะห์ทางการแพทย์/สันตนาการ/พลศึกษา/  
สังคมสงเคราะห์ทางการศึกษา/สังคมสงเคราะห์ในกระบวนการยุติธรรม/สิ่งแวดล้อมอาชญา  
วิทยาและงานยุติธรรม/พัฒนาแรงงานและสวัสดิการ เป็นต้น

### ความรู้พื้นฐาน

พื้นฐานวิชาแตกต่างกันไปตามสาขาวิชาที่เปิดสอน

### บุคลิกภาพที่เหมาะสม

มีความเป็นผู้มีน้ำ ผู้ตามที่ดี/กล้าหาญ/อดทน/เสียสละ/เอาใจใส่ความเปลี่ยนแปลง  
รอบตัว/ต้องการช่วยเหลือผู้อื่นให้มีความสุข เป็นต้น

### ลักษณะอาชีพ

ใช้ความรู้จากสาขาต่าง ๆ มาประยุกต์ใช้ในงานที่เกี่ยวข้อง เป็นต้น

### ตำแหน่งงานอาชีพ เมื่อสำเร็จการศึกษา

นักกีฬา/นักสังคมสงเคราะห์/พัฒนากร/ครู-อาจารย์ เป็นต้น







กรมการเลือกตั้ง  
ถนนมิตรไมตรี เขตดินแดง กรุงเทพฯ 10400  
[www.doe.go.th/vgnew](http://www.doe.go.th/vgnew)