



สถานการณ์ตลาดแรงงานภาคกลาง ไตรมาสที่ 3 ปี 2563 (กรกฎาคม-กันยายน)

ความต้องการแรงงาน



จำนวน
227,222 อัตรา
เปรียบเทียบกับ

Q3/62 24,429 อัตรา ↓ 9.3 เท่า

Q2/63 46,860 อัตรา ↓ 4.8 เท่า

ผู้สมัครงาน



จำนวน
23,345 คน
เปรียบเทียบกับ

Q3/62 21,478 คน ↑ 8.69%

Q2/63 23,362 คน ↓ 0.07%

การบรรจุงาน



จำนวน
17,295 คน
เปรียบเทียบกับ

Q3/62 23,614 คน ↓ 26.76%

Q2/63 12,852 คน ↑ 34.57%

ที่มา : ระบบ Smart Job Center กรมการจัดหางาน

ภาวะการทำงาน



การทำงานของประชากรไตรมาสที่ 3 ปี 2563

1.81% กำลังแรงงานรวมเพิ่มขึ้น

0.88% ผู้มีงานทำเพิ่มขึ้น

67.54% ผู้ว่างงานเพิ่มขึ้น

2.32% อัตราการว่างงาน

ที่มา : สำนักงานสถิติแห่งชาติ

ภาวะการลงทุน



จังหวัดสมุทรปราการ มีจำนวนโรงงาน
ขอเปิดกิจการใหม่และมีการจ้างงาน
มากที่สุด

136

แห่ง

โรงงานขออนุญาตประกอบกิจการใหม่

ไตรมาสที่ 3 ปี 2562 192 แห่ง ↓ 29.17%
ไตรมาสที่ 2 ปี 2563 120 แห่ง ↑ 13.33%

การจ้างงาน

ไตรมาสที่ 3 ปี 2562 9,629 คน ↓ 50.51%
ไตรมาสที่ 2 ปี 2563 3,174 คน ↑ 50.13%

4,765

คน

ที่มา : กรมโรงงานอุตสาหกรรม

การทำงานของคนต่างด้าว



ชั่วคราว

67.54%
3,518 คน



ส่งเสริมการลงทุน

22.31%
1,162 คน



มาตรา 13 (เฉพาะคนกลุ่มน้อย)

10.15%
529 คน

5 สัญชาติที่ขออนุญาตทำงาน (ขอใหม่) มากที่สุด

14.38%
749 คน
จีน

12.59%
656 คน
ญี่ปุ่น

11.33%
590 คน
ฟิลิปปินส์

8.50%
443 คน
อังกฤษ

6.34%
330 คน
อเมริกัน

ที่มา : สำนักบริหารแรงงานต่างด้าว

การไปทำงานต่างประเทศ



แรงงานไทยขออนุญาตไปทำงานต่างประเทศ 344 คน

ไตรมาสที่ 3 ปี 2562 2,216 คน ↓ 84.48%

ไตรมาสที่ 2 ปี 2563 120 คน ↑ 186.67%

5 อันดับอาชีพที่แรงงานไทยไปทำงานในต่างประเทศมากที่สุด

1. นวดแผนโบราณ

2. เกษตรกรเก็บผลไม้ป่า

3. ช่างเชื่อม

4. คนงานทั่วไป

5. ผู้ควบคุมงานผลิต

ที่มา : กองบริหารแรงงานไทยไปต่างประเทศ

ต้องการรายละเอียดข้อมูล



เพื่อดาวน์โหลด
หรือสแกน





วารสาร

สถานการณ์ตลาดแรงงานภาคกลาง

ไตรมาสที่ 3 ปี 2563 (กรกฎาคม-กันยายน)

Central Labour Market Situation, Quarter 3, 2020

▶ สาขาอุตสาหกรรมที่มีความต้องการแรงงานมาก ได้แก่

- การผลิตผลิตภัณฑ์อาหาร
- การขายปลีก ๆ
- การก่อสร้างอาคาร

▶ อัตราการว่างงาน ร้อยละ 2.32



เพจ Facebook



<http://doe.go.th/lmia>

ศูนย์บริหารข้อมูลตลาดแรงงาน

กองบริหารข้อมูลตลาดแรงงาน

ที่ กกจ.41/2563 กบต.6

บรรณานุกรม

สถานการณ์ตลาดแรงงานภาคกลาง ไตรมาสที่ 3 ปี 2563 (กรกฎาคม-กันยายน) เป็นการนำเสนอภาพรวมสถานการณ์ในไตรมาสที่ 3 ปี 2563 ด้านความต้องการแรงงาน ผู้สมัครงาน และการบรรจุงาน การไปทำงานต่างประเทศ และการทำงานของคนที่ต่างตัว จากข้อมูลผลการให้บริการของกรมการจัดหางาน รวมทั้งข้อมูลที่เกี่ยวข้อง ประกอบด้วยข้อมูลด้านเศรษฐกิจ การลงทุน ภาวะการมีงานทำและการว่างงาน ใน 10 จังหวัดภาคกลาง ได้แก่ กรุงเทพมหานคร ชัยนาท นนทบุรี ปทุมธานี พระนครศรีอยุธยา ลพบุรี สมุทรปราการ สระบุรี สิงห์บุรี และอ่างทอง เพื่อเผยแพร่ประชาสัมพันธ์แก่หน่วยงานที่เกี่ยวข้อง และผู้ที่สนใจนำไปใช้ประโยชน์ต่อไป

หวังเป็นอย่างยิ่งว่า วารสารฉบับนี้จะเป็นประโยชน์ตามสมควร หากต้องการข้อมูลเพิ่มเติม หรือมีข้อเสนอแนะอื่นใดสามารถติดต่อได้ที่กองบริหารข้อมูลตลาดแรงงาน โทรศัพท์ 0-2245-1581 หรือ e-mail : lmi@doe.go.th คณะผู้จัดทำยินดีให้บริการและพร้อมที่จะรับฟัง เพื่อนำไปพิจารณาปรับปรุงให้ดียิ่งขึ้นต่อไป

ศูนย์บริหารข้อมูลตลาดแรงงานภาคกลาง

สารบัญ

	หน้า
สรุปสาระสำคัญ	1
ภาวะเศรษฐกิจและการลงทุน	4
สถานการณ์ตลาดแรงงานภาคกลาง ไตรมาสที่ 3 ปี 2563 (กรกฎาคม-กันยายน)	
• กำลังแรงงานและภาวะการมีงานทำ	7
• ภาวะตลาดแรงงาน	10
• การไปทำงานต่างประเทศ	14
• การทำงานของคนต่างตัว	15

สรุปสถานการณ์ตลาดแรงงานภาคกลาง ไตรมาสที่ 3 ปี 2563 (กรกฎาคม-กันยายน)

ภาวะเศรษฐกิจ

ภาวะธุรกิจภาคกลางในไตรมาสที่ 3 ปี 2563 หดตัวเมื่อเทียบกับระยะเดียวกันปีก่อน จากสถานการณ์ COVID-19 ซึ่งส่งผลให้เศรษฐกิจไทยและประเทศคู่ค้ายังชะลอตัวอย่างต่อเนื่อง อย่างไรก็ตาม ผู้ประกอบการในทุกภาคธุรกิจมองว่าจุดต่ำสุดได้ผ่านไปแล้วในไตรมาส 2 โดยธุรกิจส่วนใหญ่ทยอยฟื้นตัวหลังการผ่อนคลายมาตรการล็อกดาวน์ และบางส่วนได้อานิสงส์จากมาตรการช่วยเหลือจากภาครัฐ โดยภาคการผลิตฟื้นตัวได้แตกต่างกันในแต่ละประเภทธุรกิจ ขณะที่ภาคการค้าฟื้นตัวแบบค่อยเป็นค่อยไปตามความระมัดระวังในการใช้จ่ายของผู้บริโภค สำหรับภาคการท่องเที่ยวและบริการ รวมถึงภาคอสังหาริมทรัพย์และก่อสร้างยังปรับตัวดีขึ้นเพียงบางส่วน ทั้งนี้ ความเชื่อมั่นโดยรวมที่อยู่ในระดับต่ำและกำลังซื้อที่อ่อนแอ ยังคงกดดันการลงทุนและการจ้างงานอย่างต่อเนื่อง ภาคการผลิตและส่งออก ธุรกิจการผลิตและการผลิตเพื่อส่งออกหดตัวเมื่อเทียบกับระยะเดียวกันปีก่อนตามอุปสงค์ทั้งในและต่างประเทศที่ลดลง โดยธุรกิจผลิตยานยนต์หดตัวน้อยลงเมื่อเทียบกับไตรมาสก่อน ส่วนหนึ่งเป็นผลชั่วคราวจากการออกโปรโมชั่นของหลายค่ายรถยนต์และปัจจัยบวกจากงานมอเตอร์โชว์ ขณะที่ธุรกิจผลิตชิ้นส่วนยานยนต์ยังคงน่ากังวล โดยเฉพาะผู้ผลิตขนาดกลางและเล็กที่มีแนวโน้มประสบปัญหาสภาพคล่อง จากคำสั่งซื้อที่ลดลงมาก ประกอบกับการแข่งขันของชิ้นส่วนจากจีนที่มีราคาถูกกว่า และการขยายระยะเวลาการชำระหนี้ให้กับผู้ซื้อ (Credit term) ที่มากกว่าผู้ผลิตในไทย สำหรับผลิตภัณฑ์จากยางพาราหดตัวตามอุปสงค์ของยางล้อเครื่องบินและรถยนต์ที่ลดลงมาก แม้จะได้รับผลบวกจากการขยายตัวของถุงมือยาง แต่ยอดขายยังไม่สามารถชดเชยยางล้อที่เป็นผลิตภัณฑ์หลักได้ อย่างไรก็ตาม ธุรกิจบางประเภทยังเติบโตได้ อาทิ ผลิตชิ้นส่วนอิเล็กทรอนิกส์สำหรับอุปกรณ์การแพทย์ และชิ้นส่วนที่เกี่ยวข้องกับสถานีรถยนต์ไฟฟ้า (Electric Vehicle :EV) และ 5G ที่ตลาดยุโรปมีคำสั่งซื้อเพิ่มขึ้น รวมถึงกลุ่มผลิตอาหารแช่แข็งและอาหารแปรรูป ที่คำสั่งซื้อจากต่างประเทศทยอยฟื้นตัวสำหรับปัญหาขาดแคลนวัตถุดิบที่ต้องนำเข้ามาใช้ในการผลิต (Supply Chain Disruption) ในหลายธุรกิจเริ่มคลี่คลาย และในระยะข้างหน้าหลายบริษัทมีแนวโน้มบริหารความเสี่ยงโดยการกระจายแหล่งวัตถุดิบไปในหลายประเทศมากขึ้น

ภาคการค้าและการบริโภค ธุรกิจการค้าหดตัวจากระยะเดียวกันปีก่อน โดยยอดขายในร้านค้าปลีกรายใหญ่ และห้างสรรพสินค้าเพิ่มขึ้นในช่วงสั้น ๆ หลังผ่อนคลายมาตรการล็อกดาวน์ก่อนกลับมาหดตัว เนื่องจากผู้บริโภคระมัดระวังการใช้จ่ายมากขึ้น

และบริโภคสินค้าฟุ่มเฟือยลดลง ยอดขายสินค้ากึ่งคงทนและสินค้าคงทน อาทิ เพอร์นิเจอร์ รถจักรยานยนต์ และรถยนต์ยังคงหดตัวจากปีก่อน สำหรับสินค้าอุปโภคบริโภค กลุ่มผลิตภัณฑ์บำรุงผิว (Skincare) ยอดขายหดตัว ขณะที่กลุ่มที่เกี่ยวข้องกับสุขอนามัยมียอดขายเพิ่มขึ้น อย่างไรก็ตาม พบว่า สินค้าแบรนด์หรู (Luxury goods) สามารถขายได้ดีเมื่อทำโปรโมชั่น ซึ่งแสดงให้เห็นว่าลูกค้าระดับบนยังพอมีกำลังซื้อ แต่ระวังการใช้จ่าย การลงทุนของภาคธุรกิจการลงทุนและเม็ดเงินลงทุนหดตัวมากเมื่อเทียบกับระยะเดียวกันปีก่อน จากสถานการณ์ที่ยังไม่แน่นอนและธุรกิจต้องระมัดระวังการลงทุนมากขึ้น ส่งผลให้ผู้ประกอบการส่วนใหญ่ชะลอการลงทุนใหม่ออกไป และเน้นลงทุนในโครงการที่ได้ผลตอบแทนเร็วหรือมีความจำเป็นเร่งด่วนก่อน หลายรายปรับลดเงินลงทุนลงบางส่วนให้สอดคล้องกับสถานการณ์ ธุรกิจการค้าบางรายเลื่อนการเปิดสาขาใหม่ และมีแนวโน้มลดขนาดสาขาลง ขณะที่กลุ่มอสังหาริมทรัพย์ปรับกลยุทธ์การลงทุนโดยลดการซื้อที่ดินใหม่ ทั้งนี้ ธุรกิจส่วนใหญ่ยังคงมีการลงทุนซ่อมแซมเครื่องจักร และระบบเครื่องจักรอัตโนมัติ รวมถึงลงทุนระบบ IT เพื่อเพิ่มประสิทธิภาพการผลิตหรือการดำเนินงาน ธุรกิจในระยะยาว ต้นทุนและราคา ต้นทุนของธุรกิจทรงตัวจากระยะเดียวกันปีก่อน แม้หลายธุรกิจมีต้นทุนเพิ่มขึ้นจากมาตรการสาธารณสุข แต่ธุรกิจหลายรายมีการทำสัญญาล่วงหน้ากับแหล่งวัตถุดิบทำให้ควบคุมต้นทุนวัตถุดิบได้ ประกอบกับธุรกิจส่วนใหญ่ปรับลดต้นทุนด้านการบริหารงานและค่าแรงพนักงานลง ทำให้ต้นทุนโดยรวมค่อนข้างทรงตัว ด้านการปรับราคาสินค้ายังคงทำได้ยากในภาวะเศรษฐกิจหดตัวและกำลังซื้อเปราะบาง ขณะที่ภาคบริการที่เกี่ยวข้องกับการท่องเที่ยวมีแนวโน้มปรับราคาลงจากการแข่งขันด้านราคาที่สูงขึ้น

การจ้างงานลดลงจากระยะเดียวกันปีก่อน แม้ว่าธุรกิจในภาคการค้า การท่องเที่ยวและบริการ ทยอยเรียกพนักงานกลับมาหลังการผ่อนคลายมาตรการล็อกดาวน์ แต่การจ้างงานยังไม่กลับสู่ระดับปกติ โดยภาคการท่องเที่ยวยังมีการใช้นโยบายสลับกันมาทำงาน และขอความร่วมมือให้พนักงานลาโดยไม่ได้รับค่าจ้าง ภาคการค้ามีการปรับลดจำนวนและชั่วโมงการทำงานของพนักงานสัญญาจ้างลง เช่น รถป. และแม่บ้าน รวมถึงมีแนวโน้มที่จะไม่กลับมาจ้างงานเท่ากับในอดีต ขณะที่ภาคการผลิตส่วนใหญ่ไม่เลิกจ้างพนักงานประจำ แต่ชะลอการจ้างงานใหม่อย่างไรก็ตาม บางอุตสาหกรรม เช่น อุตสาหกรรมผลิตชิ้นส่วนอิเล็กทรอนิกส์สำหรับอุปกรณ์การแพทย์ มีการจ้างพนักงานรายวันเพิ่มขึ้นตามคำสั่งซื้อที่เพิ่มขึ้น

การลงทุน

การลงทุนในภาคกลางช่วงไตรมาสที่ 3 ของปี 2563 มีจำนวนโรงงานขออนุญาตประกอบกิจการใหม่ จำนวน 136 แห่ง ลดลงร้อยละ 29.17 เงินลงทุน 10,505.29 ล้านบาท ลดลงร้อยละ 88.30 และมีการจ้างงาน 4,765 คน ลดลงร้อยละ 50.51 อุตสาหกรรมที่มีโรงงานขออนุญาตเปิดกิจการใหม่มากที่สุดคือ อุตสาหกรรมผลิตภัณฑ์โลหะ โลหะขั้นมูลฐาน เครื่องจักร เครื่องใช้ไฟฟ้า และยานพาหนะ มีโรงงาน จำนวน 45 แห่ง คิดเป็นร้อยละ 33.09 จากจำนวนโรงงานที่ขออนุญาตทั้งหมด เงินลงทุน 3,900.01 ล้านบาท และมีการจ้างงาน 2,317 คน เมื่อเปรียบเทียบกับช่วงเดียวกันของปีก่อน อุตสาหกรรมที่มีทั้งจำนวนโรงงาน เงินลงทุน และการจ้างงานลดลง ได้แก่ อุตสาหกรรมอาหาร เครื่องดื่ม และผลิตภัณฑ์จากพืช และอุตสาหกรรมผลิตภัณฑ์โลหะ โลหะขั้นมูลฐาน เครื่องจักร เครื่องใช้ไฟฟ้า และยานพาหนะ พิจารณารายจังหวัด พบว่า จังหวัดสมุทรปราการ มีจำนวนโรงงานขออนุญาตเปิดกิจการใหม่มากที่สุด รองลงมา ได้แก่ จังหวัดปทุมธานี พระนครศรีอยุธยา และนนทบุรี ส่วนจังหวัดที่มีการจ้างงานมากที่สุดคือ จังหวัดสมุทรปราการ รองลงมา ได้แก่ ปทุมธานี กรุงเทพมหานคร นนทบุรี และพระนครศรีอยุธยา เมื่อเปรียบเทียบกับช่วงเดียวกันของปีก่อน จังหวัดที่มีจำนวนโรงงานลดลงมากที่สุดคือ จังหวัดปทุมธานี ส่วนจังหวัดที่มีการจ้างงานลดลงมากที่สุดคือ จังหวัดพระนครศรีอยุธยา

ภาวะการมีงานทำและการว่างงาน

กำลังแรงงานรวมเพิ่มขึ้น ร้อยละ 1.81 จากช่วงเดียวกันของปีก่อน ผู้มีงานทำเพิ่มขึ้น ร้อยละ 0.88 โดยอุตสาหกรรมที่มีผู้มีงานทำมากที่สุดคือ อุตสาหกรรมการผลิต รองลงมา การขายส่ง การขายปลีก และที่พักแรมและบริการด้านอาหาร ตามลำดับ ในขณะที่ผู้ว่างงานเพิ่มขึ้น ร้อยละ 67.54 อัตราการว่างงานอยู่ที่ร้อยละ 2.32 เพิ่มขึ้นจากช่วงเดียวกันของปีก่อน ซึ่งอยู่ที่ร้อยละ 1.41

ผู้มีงานทำ

ผู้มีงานทำ มีจำนวน 10,279,657 คน คิดเป็นร้อยละ 68.13 ของประชากรอายุ 15 ปีขึ้นไป เมื่อเปรียบเทียบกับช่วงเดียวกันของปีก่อน ผู้มีงานทำเพิ่มขึ้น ร้อยละ 0.88 โดยกรุงเทพมหานคร มีผู้มีงานทำเพิ่มขึ้นมากที่สุด ผู้มีงานทำในอุตสาหกรรมการผลิตมากที่สุด คิดเป็นร้อยละ 23.69 รองลงมา การขายส่ง การขายปลีก การซ่อมแซมยานยนต์และจักรยานยนต์ ร้อยละ 20.29 ที่พักแรมและบริการด้านอาหาร ร้อยละ 9.60 และการขนส่งและสถานที่เก็บสินค้า ร้อยละ 8.41 เมื่อเปรียบเทียบกับช่วงเดียวกันของปีก่อน การก่อสร้างมีจำนวนผู้มีงานทำเพิ่มขึ้นมากที่สุด พิจารณาประเภทอาชีพ พบว่า พนักงานบริการและพนักงานขายในร้านค้าและตลาด

มีจำนวนผู้มีงานทำมากที่สุด คิดเป็นร้อยละ 24.07 รองลงมา ผู้ปฏิบัติงานในโรงงานและเครื่องจักร และผู้ปฏิบัติงานด้านการประกอบ ร้อยละ 15.26 โดยผู้ประกอบการวิชาชีพด้านเทคนิค สาขาต่างๆ และอาชีพที่เกี่ยวข้อง ผู้มีงานทำมีจำนวนเพิ่มขึ้นมากที่สุด ผู้มีงานทำส่วนใหญ่จบการศึกษาระดับอุดมศึกษา คิดเป็นร้อยละ 36.43 โดยจบการศึกษาระดับอุดมศึกษาสายวิชาการมากที่สุด คิดเป็นร้อยละ 74.95 จากผู้ที่จบการศึกษาระดับอุดมศึกษาทั้งหมด สำหรับสถานภาพการทำงาน เป็นลูกจ้างภาคเอกชนมากที่สุด คิดเป็นร้อยละ 58.29 เมื่อเปรียบเทียบกับช่วงเดียวกันของปีก่อน ผู้ทำงานส่วนตัว ลูกจ้างเอกชน และลูกจ้างรัฐบาล มีจำนวนเพิ่มขึ้น ส่วนชั่วโมงการทำงานเป็นผู้ที่ทำงานระหว่าง 40-49 ชั่วโมงต่อสัปดาห์มากที่สุด คิดเป็นร้อยละ 66.12

การว่างงาน

ในช่วงไตรมาสที่ 3 ปี 2563 ผู้ว่างงาน มีจำนวน 244,893 คน เพิ่มขึ้นจากช่วงเดียวกันของปีก่อน ร้อยละ 67.54 โดยมีอัตราการว่างงานอยู่ที่ร้อยละ 2.32 เพิ่มขึ้นจากช่วงเดียวกันของปีก่อน ซึ่งอยู่ที่ร้อยละ 1.41 เมื่อพิจารณาอัตราการว่างงานรายจังหวัด พบว่า จังหวัดลพบุรี มีอัตราการว่างงานสูงสุด อยู่ที่ร้อยละ 3.57 รองลงมา จังหวัดสระบุรี ร้อยละ 3.27 จังหวัดชัยนาท ร้อยละ 3.21 และจังหวัดปทุมธานี ร้อยละ 3.11 ตามลำดับ ส่วนจังหวัดที่มีอัตราการว่างงานต่ำสุดคือ จังหวัดสิงห์บุรี ร้อยละ 1.07

ความต้องการแรงงาน ผู้สมัครงานและ การสรรหา

ความต้องการแรงงาน

ในไตรมาสที่ 3 ปี 2563 มีความต้องการแรงงาน จำนวน 227,222 อัตรา สาขาอุตสาหกรรมที่มีความต้องการแรงงานมากที่สุดคือ การผลิตผลิตภัณฑ์อาหาร การขายปลีกยกเว้นยานยนต์และจักรยานยนต์ การก่อสร้าง การขายส่งยกเว้นยานยนต์และจักรยานยนต์ และการผลิตผลิตภัณฑ์ยางและพลาสติก ส่วนระดับการศึกษาภาคอุตสาหกรรมต้องการแรงงานที่จบการศึกษาระดับมัธยมศึกษามากที่สุด คิดเป็นร้อยละ 31.40 รองลงมา จบการศึกษาระดับประถมศึกษาและต่ำกว่า ร้อยละ 19.68 และระดับปริญญาตรี ร้อยละ 16.42 โดยความต้องการแรงงานส่วนใหญ่ต้องการแรงงานที่มีอายุระหว่าง 25-29 ปี คิดเป็นร้อยละ 26.92 รองลงมา อายุระหว่าง 18-24 ปี ร้อยละ 25.90 และอายุระหว่าง 30-39 ปี ร้อยละ 25.33 สำหรับประเภทอาชีพ พบว่า อาชีพงานพื้นฐานมีความต้องการแรงงานมากที่สุด คิดเป็นร้อยละ 50.42 รองลงมา พนักงานบริการ พนักงานขายในร้านค้าและตลาด ร้อยละ 12.46 และช่างเทคนิคและผู้ปฏิบัติงานที่เกี่ยวข้อง ร้อยละ 11.23

ผู้สมัครงาน

ผู้สมัครงาน มีจำนวน 23,345 คน เป็นชาย จำนวน 9,528 คน หญิง จำนวน 13,817 คน โดยจังหวัดที่มีผู้สมัครงานมาก คือ กรุงเทพมหานคร คิดเป็นร้อยละ 59.91 รองลงมา จังหวัดสมุทรปราการ ร้อยละ 9.00 และจังหวัดปทุมธานี ร้อยละ 7.02 ผู้สมัครงานจบการศึกษาระดับมัธยมศึกษามากที่สุด คิดเป็นร้อยละ 38.45 รองลงมา จบการศึกษาระดับปริญญาตรี ร้อยละ 29.00 และระดับประถมศึกษาและต่ำกว่า ร้อยละ 14.11 ในขณะที่ประเภทอาชีพ พบว่า อาชีพงานพื้นฐานมีผู้สมัครงานมากที่สุด คิดเป็นร้อยละ 28.06 รองลงมา เสมียนเจ้าหน้าที่ ร้อยละ 21.93 และช่างเทคนิคต่าง ๆ ร้อยละ 18.79 ผู้สมัครงานส่วนใหญ่มีอายุระหว่าง 30-39 ปี ร้อยละ 28.20 รองลงมา อายุระหว่าง 18-24 ปี ร้อยละ 25.97 และอายุระหว่าง 25-29 ปี ร้อยละ 18.56

การสรรหา

ผู้สมัครงานได้รับการสรรหาจำนวน 17,295 คน สาขาอุตสาหกรรมที่มีการสรรหาจำนวนมาก 5 อันดับ ได้แก่ การผลิตผลิตภัณฑ์อาหาร การขายปลีกยกเว้นยานยนต์และจักรยานยนต์ การขายส่งยกเว้นยานยนต์และจักรยานยนต์ การบริการด้านอาหารและเครื่องดื่ม และการผลิตผลิตภัณฑ์คอมพิวเตอร์อิเล็กทรอนิกส์ เมื่อเปรียบเทียบกับช่วงเดียวกันของปีก่อน การสรรหาลดลง คิดเป็นร้อยละ 26.76 สำหรับประเภทอาชีพ พบว่า อาชีพงานพื้นฐานมีการสรรหาจำนวนมากที่สุด คิดเป็นร้อยละ 36.05 รองลงมา พนักงานบริการ พนักงานขายในร้านค้าและตลาด ร้อยละ 16.26 และช่างเทคนิคและผู้ปฏิบัติงานที่เกี่ยวข้อง ร้อยละ 16.25 ส่วนระดับการศึกษา พบว่า ระดับมัธยมศึกษามีการสรรหาจำนวนมากที่สุด คิดเป็นร้อยละ 46.29 รองลงมา ระดับปริญญาตรี ร้อยละ 19.05 และระดับประถมศึกษาและต่ำกว่า ร้อยละ 16.36 เป็นการสรรหาผู้ที่มีอายุระหว่าง 30-39 ปี มากที่สุด คิดเป็นร้อยละ 31.04 รองลงมา อายุระหว่าง 18-24 ปี ร้อยละ 23.00 และอายุระหว่าง 40-49 ปี ร้อยละ 19.36 ตามลำดับ

การไปทำงานต่างประเทศ

ในช่วงไตรมาสที่ 3 ของปี 2563 แรงงานไทยที่ได้รับอนุญาตให้เดินทางไปทำงานต่างประเทศ มีจำนวน 344 คน เป็นชาย 241 คน หญิง 103 คน โดยมีภูมิลำเนาอยู่ในกรุงเทพมหานครมากที่สุด คิดเป็นร้อยละ 33.14 รองลงมา จังหวัดปทุมธานี ร้อยละ 12.50 และจังหวัดสมุทรปราการ ร้อยละ 12.21 เมื่อเปรียบเทียบกับช่วงเดียวกันของปีก่อน แรงงานไทยที่เดินทางไปทำงานต่างประเทศลดลง ร้อยละ 84.48 เมื่อพิจารณาประเภทการเดินทาง พบว่า

จะเดินทางไปทำงานในลักษณะนายจ้างพาลูกจ้างไปทำงานมากที่สุด รองลงมา บริษัทจัดหางานจัดส่ง แจ้งการเดินทางด้วยตนเอง นายจ้างส่งไปฝึกงาน และกรมการจัดหางานจัดส่ง เมื่อพิจารณาระดับการศึกษา พบว่า แรงงานไทยที่ได้รับอนุญาตให้เดินทางไปทำงานต่างประเทศเป็นผู้ที่จบการศึกษาระดับมัธยมศึกษามากที่สุด ร้อยละ 36.63 รองลงมา จบการศึกษาระดับปริญญาตรีขึ้นไป ร้อยละ 35.17 ระดับ ปวช./ปวส./ปวท./อนุปริญญา ร้อยละ 17.15 และระดับประถมศึกษา ร้อยละ 11.05 โดยประเทศที่มีแรงงานไทยเดินทางไปทำงาน 10 อันดับแรก ได้แก่ ญี่ปุ่น บังกลาเทศ ไต้หวัน สวีเดน ฟินแลนด์ อียิปต์ เวียดนาม สหรัฐอาหรับเอมิเรตส์ สาธารณรัฐเกาหลี และสาธารณรัฐเช็ก ตามลำดับ ส่วนประเภทอาชีพที่แรงงานไทยเดินทางไปทำงาน ได้แก่ นวดแผนโบราณ เกษตรกรเก็บผลไม้ป่า ช่างเชื่อม คนงานทั่วไป และผู้ควบคุมงานผลิตและหัวหน้าคนงานทั่วไป

การทำงานของตนต่างตัว

คนต่างตัวที่ได้รับอนุญาตให้ทำงานใหม่ใน 10 จังหวัดภาคกลาง ไตรมาสที่ 3 ของปี 2563 มีจำนวนทั้งสิ้น 5,209 คน จำแนกเป็นประเภทชั่วคราว คิดเป็นร้อยละ 67.54 ส่งเสริมการลงทุน ร้อยละ 22.31 และตามมาตรา 13 (เฉพาะชนกลุ่มน้อย) ร้อยละ 10.15 โดยสัญชาติจีนได้รับอนุญาตให้ทำงานใหม่มากที่สุด คิดเป็นร้อยละ 14.38 รองลงมา ได้แก่ สัญชาติญี่ปุ่น ร้อยละ 12.59 สัญชาติฟิลิปปินส์ ร้อยละ 11.33 สัญชาติอังกฤษ ร้อยละ 8.50 และสัญชาติอเมริกัน ร้อยละ 6.34 สำหรับตำแหน่งงานที่ได้รับอนุญาตให้ทำงานใหม่มากที่สุด คือ ผู้จัดการ คิดเป็นร้อยละ 43.00 ส่วนสาขาอาชีพที่คนต่างตัวได้รับอนุญาตให้ทำงานใหม่มากที่สุด 5 อันดับ ได้แก่ ผู้จัดการฝ่ายอื่น ๆ ที่มีได้จัดประเภทไว้ ครูประถมศึกษา อาจารย์ระดับอาชีวศึกษา ผู้จัดการฝ่ายบริหารทั่วไป และผู้จัดการฝ่ายการตลาด เมื่อพิจารณาระดับการศึกษาของคนต่างตัวที่ได้รับอนุญาตให้ทำงานใหม่ พบว่า เป็นผู้จบการศึกษาระดับปริญญาตรีมากที่สุด คิดเป็นร้อยละ 59.55 ส่วนจังหวัดที่มีการอนุญาตให้คนต่างตัวทำงานใหม่มากที่สุด คือ กรุงเทพมหานคร คิดเป็นร้อยละ 84.26 เมื่อเปรียบเทียบกับช่วงเดียวกันของปีก่อน คนต่างตัวที่ได้รับอนุญาตให้ทำงานใหม่ลดลง ร้อยละ 71.31 โดยลดลงในประเภทชั่วคราว และประเภทส่งเสริมการลงทุน แต่เพิ่มขึ้นในประเภทมาตรา 13 (เฉพาะชนกลุ่มน้อย)

ภาวะเศรษฐกิจและการลงทุน

ไตรมาสที่ 3 ปี 2563 (กรกฎาคม-กันยายน)

ภาวะเศรษฐกิจ

เศรษฐกิจไทยในไตรมาสที่สามของปี 2563 จากรายงานของสำนักงานพัฒนาการเศรษฐกิจและสังคมแห่งชาติ ปรับตัวลดลงร้อยละ 6.4 ซึ่งเป็นการปรับตัวดีขึ้นเมื่อเทียบกับการลดลงร้อยละ 12.1 ในไตรมาสก่อนหน้าและเมื่อปรับผลของฤดูกาลออกแล้วเศรษฐกิจไทยในไตรมาสที่สามของปี 2563 เพิ่มขึ้นจากไตรมาสที่สองของปี 2563 ร้อยละ 6.5 รวม 9 เดือนแรกของปี 2563 เศรษฐกิจไทยปรับตัวลดลงร้อยละ 6.7

ด้านการใช้จ่าย การใช้จ่ายของรัฐบาลและการลงทุนภาครัฐขยายตัวเร่งขึ้น การบริโภคและการลงทุน ภาคเอกชนและการส่งออกสินค้าปรับตัวลดลงในอัตราที่น้อยกว่าการลดลงในไตรมาสก่อนหน้า ขณะที่การส่งออก บริการลดลงต่อเนื่อง การบริโภคภาคเอกชน ลดลงร้อยละ 0.6 น้อยกว่าการลดลงร้อยละ 6.8 ในไตรมาสก่อนหน้า โดยเป็นผลจากการผ่อนคลายมาตรการปิดสถานที่และยกเลิกการจำกัดการเดินทางในประเทศและการดำเนินมาตรการช่วยเหลือเยียวยาผู้ได้รับผลกระทบและฟื้นฟูเศรษฐกิจ ซึ่งส่งผลให้กิจกรรมทางเศรษฐกิจและการใช้จ่ายภายในประเทศกลับมาฟื้นตัวตามลำดับ การใช้จ่ายในหมวดสินค้าไม่คงทนขยายตัวร้อยละ 2.7 ต่อเนื่องจากการขยายตัวร้อยละ 1.6 ในไตรมาสก่อนหน้า โดยการใช้จ่ายเพื่อซื้ออาหารและเครื่องใช้ไม่มีแอลกอฮอล์ขยายตัวร้อยละ 2.9 การใช้จ่ายในหมวดบริการขยายตัวร้อยละ 3.8 เทียบกับการลดลงร้อยละ 7.6 ในไตรมาสก่อนหน้า โดยการใช้จ่ายกลุ่มการเช่าที่อยู่อาศัย กลุ่มการใช้น้ำประปา ไฟฟ้าและพลังงาน การบริการสุขภาพ และกลุ่มการบริการด้านการศึกษาขยายตัวร้อยละ 3.7 ร้อยละ 4.3 และร้อยละ 0.7 ตามลำดับ การใช้จ่ายในหมวดสินค้าคงทนลดลงร้อยละ 14.0 เทียบกับการลดลงร้อยละ 15.7 ในไตรมาสก่อนหน้า โดยการใช้จ่ายเพื่อซื้ออุปกรณ์ตกแต่งที่อยู่อาศัยและการใช้จ่ายเกี่ยวกับเสื้อผ้าและรองเท้าลดลง ร้อยละ 5.2 และร้อยละ 20.4 ตามลำดับ และการใช้จ่ายในหมวดสินค้าคงทนลดลงร้อยละ 19.3 เทียบกับการลดลงร้อยละ 30.4 ในไตรมาสก่อนหน้า โดยการซื้อยานพาหนะลดลงร้อยละ 17.6 การใช้จ่ายเพื่อการอุปโภคของรัฐบาลขยายตัวร้อยละ 3.4 เร่งขึ้นจากร้อยละ 1.3 ในไตรมาสก่อนหน้า ตามการขยายตัวของหมวดการโอนเพื่อสวัสดิการทางสังคมที่ไม่เป็นตัวเงิน สำหรับสินค้าและบริการในระบบตลาดซึ่งขยายตัว ร้อยละ 8.0 อัตราการเบิกจ่าย

งบประมาณรายจ่ายรวมในไตรมาสนี้อยู่ที่ ร้อยละ 21.6 (สูงกว่าอัตราเบิกจ่ายร้อยละ 21.0 ในไตรมาสเดียวกันของปีก่อน) การลงทุนรวมลดลงร้อยละ 2.4 ปรับตัวดีขึ้นจากการลดลงร้อยละ 8.0 ในไตรมาสก่อนหน้า โดยการลงทุนภาคเอกชนลดลงร้อยละ 10.7 เทียบกับการลดลงร้อยละ 15.0 ในไตรมาสก่อนหน้า ตามการลงทุนในเครื่องมือเครื่องจักรที่ลดลง ร้อยละ 14.0 เทียบกับการลดลงร้อยละ 18.4 ในไตรมาสก่อนหน้า ขณะที่การลงทุนในสิ่งก่อสร้างกลับมาขยายตัว ร้อยละ 0.3 ส่วนการลงทุนภาครัฐขยายตัวร้อยละ 18.5 เป็นผลจากการลงทุนรัฐบาลเพิ่มขึ้นร้อยละ 29.5 ในขณะที่การลงทุนรัฐวิสาหกิจเพิ่มขึ้นร้อยละ 0.9 สำหรับอัตราการเบิกจ่ายงบประมาณรายจ่ายลงทุนในไตรมาสนี้อยู่ที่ร้อยละ 30.8 เทียบกับอัตราเบิกจ่ายร้อยละ 19.2 ในไตรมาสก่อนหน้า และร้อยละ 21.6 ในช่วงเดียวกันของปีก่อน

ในขณะที่ธนาคารแห่งประเทศไทย รายงานภาวะธุรกิจภาคกลางในไตรมาสที่ 3 ปี 2563 หดตัวเมื่อเทียบกับระยะเดียวกันปีก่อน จากสถานการณ์ COVID-19 ซึ่งส่งผลให้เศรษฐกิจไทยและประเทศคู่ค้ายังชะลอตัวอย่างต่อเนื่อง อย่างไรก็ตาม ผู้ประกอบการในทุกภาคธุรกิจมองว่าจุดต่ำสุดได้ผ่านไปแล้วในไตรมาส 2 โดยธุรกิจส่วนใหญ่ทยอยฟื้นตัวหลังการผ่อนคลายมาตรการล็อกดาวน์ และบางส่วนได้อานิสงส์จากมาตรการช่วยเหลือจากภาครัฐ โดยภาคการผลิตฟื้นตัวได้แตกต่างกันในแต่ละประเภทธุรกิจ ขณะที่ภาคการค้าฟื้นตัวแบบค่อยเป็นค่อยไปตามความระมัดระวังในการใช้จ่ายของผู้บริโภค สำหรับภาคการท่องเที่ยวและบริการ รวมถึงภาคอสังหาริมทรัพย์และก่อสร้างยังปรับตัวดีขึ้นเพียงบางส่วน ทั้งนี้ ความเชื่อมั่นโดยรวมที่อยู่ในระดับต่ำและกำลังซื้อที่อ่อนแอ ยังคงกดดันการลงทุนและการจ้างงานอย่างต่อเนื่อง ภาคการผลิตและส่งออก ธุรกิจการผลิตและการผลิตเพื่อส่งออกหดตัวเมื่อเทียบกับระยะเดียวกันปีก่อนตามอุปสงค์ทั้งในและต่างประเทศที่ลดลง โดยธุรกิจผลิตยานยนต์หดตัวน้อยลงเมื่อเทียบกับไตรมาสก่อน ส่วนหนึ่งเป็นผลชั่วคราวจากการออกโปรโมชั่นของหลายค่ายรถยนต์และปัจจัยบวกจากงานมอเตอร์โชว์ ขณะที่ธุรกิจผลิตชิ้นส่วนยานยนต์ยังคงน่ากังวล โดยเฉพาะผู้ผลิตขนาดกลางและเล็กที่มีแนวโน้มประสบปัญหาสภาพคล่อง จากคำสั่งซื้อที่ลดลงมาก ประกอบกับการแข่งขันของชิ้นส่วนจากจีนที่มีราคาถูกกว่า และการขยายระยะเวลา

การชำระหนี้ให้กับผู้ซื้อ (Credit term) ที่มากกว่าผู้ผลิตในไทย สำหรับผลิตภัณฑ์จากยางพาราหัตถ์ ตามอุปสงค์ของยางล้อเครื่องบินและรถยนต์ที่ลดลงมาก แม้จะได้รับผลบวกจากการขยายตัวของถุงมือยาง แต่ยอดขายยังไม่สามารถชดเชยยางล้อที่เป็นผลิตภัณฑ์หลักได้ อย่างไรก็ตาม ธุรกิจบางประเภทยังเติบโตได้ อาทิ ผลิตภัณฑ์ส่วนอิเล็กทรอนิกส์สำหรับอุปกรณ์การแพทย์ และชิ้นส่วนที่เกี่ยวข้องกับสถานีรถยนต์ไฟฟ้า (Electric Vehicle :EV) และ 5G ที่ตลาดยุโรปมีคำสั่งซื้อเพิ่มขึ้น รวมถึงกลุ่มผลิตอาหารแช่แข็งและอาหารแปรรูป ที่คำสั่งซื้อจากต่างประเทศทยอยฟื้นตัว สำหรับปัญหาขาดแคลนวัตถุดิบที่ต้องนำเข้ามาใช้ในการผลิต (Supply Chain Disruption) ในหลายธุรกิจเริ่มคลี่คลาย และในระยะข้างหน้าหลายบริษัทมีแนวโน้มบริหารความเสี่ยงโดยการกระจายแหล่งวัตถุดิบไปในหลายประเทศมากขึ้น

ภาคการค้าและการบริโภค ธุรกิจการค้าหัตถ์จากระยะเดียวกันปีก่อน โดยยอดขายในร้านค้าปลีกรายใหญ่ และห้างสรรพสินค้าเพิ่มขึ้นในช่วงสั้น ๆ หลังผ่อนคลายมาตรการล็อกดาวน์ ก่อนกลับมาหดตัว เนื่องจากผู้บริโภคมีระดับการใช้จ่ายมากขึ้น และบริโภคสินค้าฟุ่มเฟือยลดลง ยอดขายสินค้ากึ่งคงทนและสินค้าคงทน อาทิ เฟอร์นิเจอร์ รถจักรยานยนต์ และรถยนต์ ยังคงหดตัวจากปีก่อน สำหรับสินค้าอุปโภคบริโภค กลุ่มผลิตภัณฑ์บำรุงผิว (Skincare) ยอดขายหดตัว ขณะที่กลุ่มที่เกี่ยวข้องกับสุขอนามัยมียอดขายเพิ่มขึ้น อย่างไรก็ตาม พบว่า สินค้าแบรนด์หรู (Luxury goods) สามารถขายได้ดีเมื่อทำโปรโมชั่น ซึ่งแสดงให้เห็นว่าลูกค้าระดับบนยังพอมีคำสั่งซื้อ แต่ระดับการใช้จ่าย การลงทุนของภาคธุรกิจ การลงทุนและเม็ดเงินลงทุนหดตัวมากเมื่อเทียบกับระยะเดียวกันปีก่อน จากสถานการณ์ที่ยังไม่แน่นอนและธุรกิจต้องระมัดระวังการลงทุนมากขึ้น ส่งผลให้ผู้ประกอบการส่วนใหญ่ชะลอการลงทุนใหม่ออกไป และเน้นลงทุนในโครงการที่ได้ผลตอบแทนเร็วหรือมีความจำเป็นเร่งด่วนก่อน หลายรายปรับลดเงินลงทุนลงบางส่วนให้สอดคล้องกับสถานการณ์ ธุรกิจการค้าบางรายเลื่อนการเปิดสาขาใหม่ และมีแนวโน้มลดขนาดสาขาลง ขณะที่กลุ่มอสังหาริมทรัพย์ปรับกลยุทธ์การลงทุนโดยลดการซื้อที่ดินใหม่ ทั้งนี้ ธุรกิจส่วนใหญ่ยังคงมีการลงทุนซ่อมแซมเครื่องจักร และระบบเครื่องจักรอัตโนมัติ รวมถึงลงทุนระบบ IT เพื่อเพิ่มประสิทธิภาพการผลิตหรือการดำเนินธุรกิจในระยะยาว ต้นทุนและราคา ต้นทุนของธุรกิจหดตัวจากระยะเดียวกันปีก่อน แม้หลายธุรกิจมีต้นทุนเพิ่มขึ้นจากมาตรการสาธารณสุข แต่ธุรกิจหลายรายมีการทำสัญญาล่วงหน้ากับแหล่งวัตถุดิบ ทำให้ควบคุมต้นทุนวัตถุดิบได้ ประกอบกับธุรกิจส่วนใหญ่ปรับลดต้นทุนด้านการบริหารงานและค่าแรงพนักงานลง ทำให้ต้นทุนโดยรวมค่อนข้างทรงตัว ด้านการปรับราคาสินค้ายังคงทำได้ยากในภาวะ

เศรษฐกิจหดตัวและกำลังซื้อเอราบาง ขณะที่ภาคบริการที่เกี่ยวข้องกับการท่องเที่ยวมีแนวโน้มปรับราคาลงจากการแข่งขันด้านราคาที่สูงขึ้น

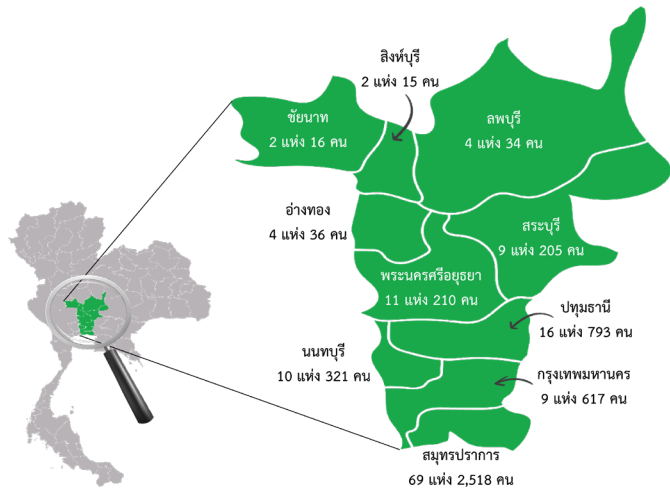
การจ้างงานลดลงจากระยะเดียวกันปีก่อน แม้ว่าธุรกิจ ในภาคการค้า การท่องเที่ยวและบริการ ทยอยเรียกพนักงานกลับมาหลังการผ่อนคลายมาตรการล็อกดาวน์ แต่การจ้างงานยังไม่กลับสู่ระดับปกติ โดยภาคการท่องเที่ยวยังมีการใช้นโยบายสลับกันมาทำงาน และขอความร่วมมือให้พนักงานลาโดยไม่ได้รับค่าจ้าง ภาคการค้ามีการปรับลดจำนวนและชั่วโมงการทำงานของพนักงานสัญญาจ้างลง เช่น ropic และแม่บ้าน รวมถึงมีแนวโน้มที่จะไม่กลับมาจ้างงานเท่ากับในอดีต ขณะที่ภาคการผลิตส่วนใหญ่ไม่เลิกจ้างพนักงานประจำ แต่ชะลอการจ้างงานใหม่ อย่างไรก็ตาม บางอุตสาหกรรม เช่น อุตสาหกรรมผลิตชิ้นส่วนอิเล็กทรอนิกส์สำหรับอุปกรณ์การแพทย์ มีการจ้างพนักงานรายวันเพิ่มขึ้นตามคำสั่งซื้อที่เพิ่มขึ้น

การลงทุน

ข้อมูลจากกรมโรงงานอุตสาหกรรม การลงทุนในภาคกลาง ช่วงไตรมาสที่ 3 ของ ปี 2563 มีจำนวนโรงงานขออนุญาตประกอบกิจการใหม่ จำนวน 136 แห่ง ลดลงร้อยละ 29.17 เงินลงทุน 10,505.29 ล้านบาท ลดลงร้อยละ 88.30 และมีการจ้างงาน 4,765 คน ลดลงร้อยละ 50.51 จากช่วงเดียวกันของปีก่อน โดยจังหวัดสมุทรปราการ มีจำนวนโรงงานขอเปิดกิจการใหม่มากที่สุด

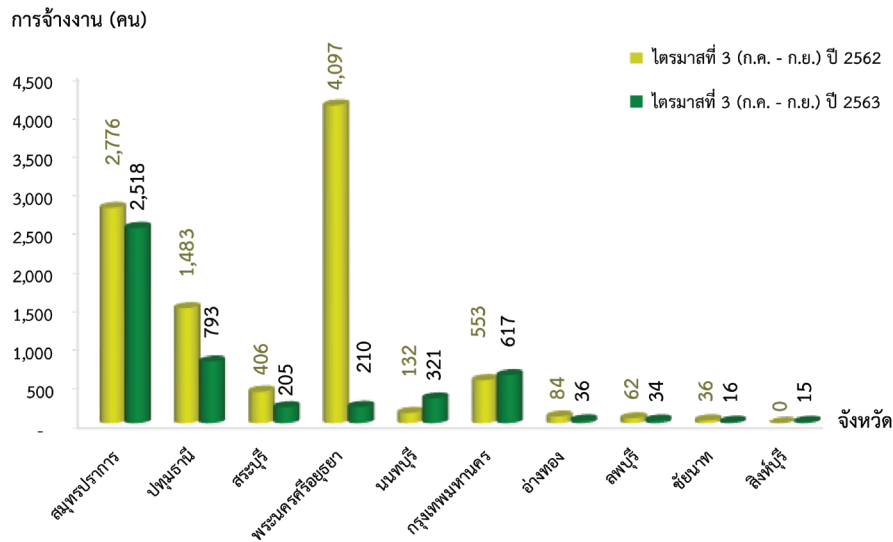
เมื่อพิจารณาตามประเภทอุตสาหกรรม พบว่า อุตสาหกรรมผลิตภัณฑ์โลหะ โลหะขั้นมูลฐาน เครื่องจักร เครื่องใช้ไฟฟ้า และยานพาหนะ มีโรงงานขออนุญาตเปิดกิจการใหม่มากที่สุด จำนวน 45 แห่ง คิดเป็นร้อยละ 33.09 จากจำนวนโรงงานที่ขออนุญาตทั้งหมด เงินลงทุน 3,900.01 ล้านบาท และมีการจ้างงาน 2,317 คน รองลงมา อุตสาหกรรมเคมีภัณฑ์ปิโตรเลียม กระดาษ การพิมพ์ ผลิตภัณฑ์ยางและพลาสติก มีโรงงาน จำนวน 24 แห่ง คิดเป็นร้อยละ 17.65 จากจำนวนโรงงานที่ขออนุญาตทั้งหมด เงินลงทุน 2,998.37 ล้านบาท การจ้างงาน 684 คน และอุตสาหกรรมอาหาร เครื่องดื่ม และผลิตภัณฑ์จากพืช มีโรงงาน จำนวน 15 แห่ง คิดเป็นร้อยละ 11.03 เงินลงทุน 479.91 ล้านบาท การจ้างงาน 336 คน เมื่อเปรียบเทียบกับช่วงเดียวกันของปีก่อน จำนวนโรงงานขออนุญาตประกอบกิจการใหม่ลดลง ร้อยละ 29.17 โดยประเภทอุตสาหกรรมที่มีทั้งจำนวนโรงงาน เงินลงทุน และการจ้างงานลดลง ได้แก่ อุตสาหกรรมอาหาร เครื่องดื่ม และผลิตภัณฑ์จากพืช และอุตสาหกรรมผลิตภัณฑ์โลหะ โลหะขั้นมูลฐาน เครื่องจักร เครื่องใช้ไฟฟ้า และยานพาหนะ

แผนภูมิที่ 1 แสดงจำนวนโรงงานและการจ้างงาน ไตรมาสที่ 3 (กรกฎาคม-กันยายน) ปี 2563 จำแนกรายจังหวัด



พิจารณารายจังหวัด พบว่า จังหวัดสมุทรปราการ มีจำนวนโรงงานขออนุญาตเปิดกิจการใหม่มากที่สุด จำนวน 69 แห่ง คิดเป็นร้อยละ 50.74 รองลงมา ได้แก่ จังหวัดปทุมธานี จำนวน 16 แห่ง ร้อยละ 11.76 จังหวัดพระนครศรีอยุธยา จำนวน 11 แห่ง ร้อยละ 8.09 และจังหวัดนนทบุรี จำนวน 10 แห่ง ร้อยละ 7.35 โดยจังหวัดที่มีการจ้างงานมากที่สุด คือ จังหวัดสมุทรปราการ รองลงมาได้แก่ จังหวัดปทุมธานี กรุงเทพมหานคร นนทบุรี และพระนครศรีอยุธยา ตามลำดับ เมื่อเปรียบเทียบกับช่วงเดียวกันของปีก่อน จังหวัดที่มีจำนวนโรงงานลดลงมากที่สุด คือ จังหวัดปทุมธานี รองลงมา ได้แก่ กรุงเทพมหานคร สระบุรี ลพบุรี และอ่างทอง ตามลำดับ ส่วนจังหวัดที่มีจำนวนการจ้างงานลดลงมากที่สุด คือ จังหวัดพระนครศรีอยุธยา รองลงมา ได้แก่ ปทุมธานี สมุทรปราการ สระบุรี และอ่างทองตามลำดับ

แผนภูมิที่ 2 แสดงการจ้างงาน จำแนกรายจังหวัด เปรียบเทียบไตรมาสที่ 3 (กรกฎาคม-กันยายน) ปี 2563 และ ปี 2562



ตารางที่ 1 แสดงการลงทุนใหม่ในอุตสาหกรรม จำแนกตามจำนวนโรงงาน จำนวนเงินลงทุน และการจ้างงาน ใน 10 จังหวัดภาคกลาง เปรียบเทียบไตรมาสที่ 3 (กรกฎาคม-กันยายน) ปี 2563 และ ปี 2562

อุตสาหกรรม	ไตรมาสที่ 3 ปี 2562 (ก.ค.-ก.ย.)			ไตรมาสที่ 3 ปี 2563 (ก.ค.-ก.ย.)		
	โรงงาน (แห่ง)	เงินลงทุน (ล้านบาท)	การจ้างงาน (คน)	โรงงาน (แห่ง)	เงินลงทุน (ล้านบาท)	การจ้างงาน (คน)
อาหาร เครื่องดื่ม และผลิตภัณฑ์จากพืช	25	811.87	603	15	479.91	336
สิ่งทอ เครื่องแต่งกาย ผลิตภัณฑ์สิ่งทอ และผลิตภัณฑ์จากหนังสัตว์	7	45.80	296	7	224.60	426
แปรรูปไม้ ผลิตภัณฑ์จากไม้ เครื่องเรือน เครื่องตกแต่งในอาคาร และผลิตภัณฑ์โลหะ	18	689.74	314	10	1,422.13	130
เคมีภัณฑ์ ปิโตรเลียม กระดาษ การพิมพ์ ผลิตภัณฑ์ยางและพลาสติก	42	2,574.01	1,207	24	2,998.37	684
ผลิตภัณฑ์โลหะ โลหะขั้นมูลฐาน เครื่องจักร เครื่องใช้ไฟฟ้า และยานพาหนะ	63	78,304.84	6,405	45	3,900.01	2,317
การผลิตอื่นๆ	37	7,383.92	804	35	1,480.26	872
รวมทั้งสิ้น	192	89,810.18	9,629	136	10,505.28	4,765

ที่มา : กรมโรงงานอุตสาหกรรม

สถานการณ์ตลาดแรงงานภาคกลาง

ไตรมาสที่ 3 ปี 2563 (กรกฎาคม-กันยายน)

กำลังแรงงานและภาวะการมีงานทำ

ข้อมูลจากสำนักงานสถิติแห่งชาติ กำลังแรงงานรวมเพิ่มขึ้น ร้อยละ 1.81 จากช่วงเดียวกันของปีก่อน ผู้มีงานทำเพิ่มขึ้น ร้อยละ 0.88 โดยอุตสาหกรรมที่มีผู้มีงานทำมาก คือ อุตสาหกรรมการผลิต รองลงมา การขายส่ง การขายปลีก และ

ที่พักแรมและบริการด้านอาหาร ตามลำดับ ในขณะที่ผู้ว่างงานเพิ่มขึ้น ร้อยละ 67.54 อัตราการว่างงานอยู่ที่ร้อยละ 2.32 เพิ่มขึ้นจากช่วงเดียวกันของปีก่อน ซึ่งอยู่ที่ร้อยละ 1.41

ตารางที่ 2 จำนวนประชากร ใน 10 จังหวัดภาคกลาง จำแนกตามสถานภาพแรงงาน เปรียบเทียบไตรมาสที่ 3 (กรกฎาคม - กันยายน) ปี 2562 และ ปี 2563

สถานภาพแรงงาน	ไตรมาสที่ 3 (กรกฎาคม - กันยายน)		การเปลี่ยนแปลง จากระยะเดียวกันของปีก่อน	
	ปี 2562	ปี 2563	จำนวน	(ร้อยละ)
1. ประชากรอายุ 15 ปีขึ้นไป	14,974,008	15,088,389	114,381	0.76
2. ผู้อยู่ในกำลังแรงงาน (กำลังแรงงานรวม)	10,346,730	10,534,135	187,405	1.81
2.1 ผู้มีงานทำ	10,190,233	10,279,657	89,424	0.88
2.2 ผู้ว่างงาน	146,166	244,893	98,727	67.54
2.3 ผู้ที่รอฤดูกาล	10,330	9,584	-746	-7.22
3. ผู้ไม่อยู่ในกำลังแรงงาน	4,627,278	4,554,254	-73,024	-1.58
4. อัตราการว่างงาน (ร้อยละ)	1.41	2.32	-	-

ที่มา : สำนักงานสถิติแห่งชาติ

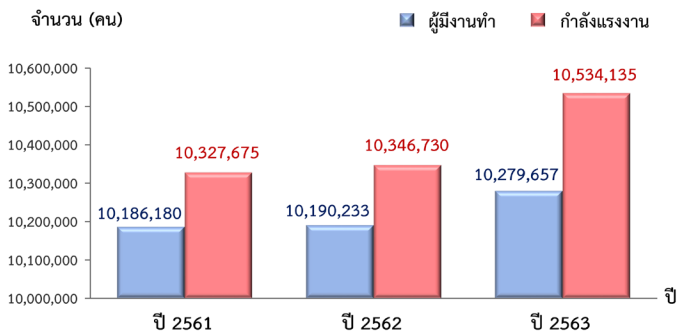
หมายเหตุ : อัตราการว่างงาน = $\frac{\text{ผู้ว่างงาน} \times 100}{\text{ผู้อยู่ในกำลังแรงงาน}}$

กำลังแรงงาน

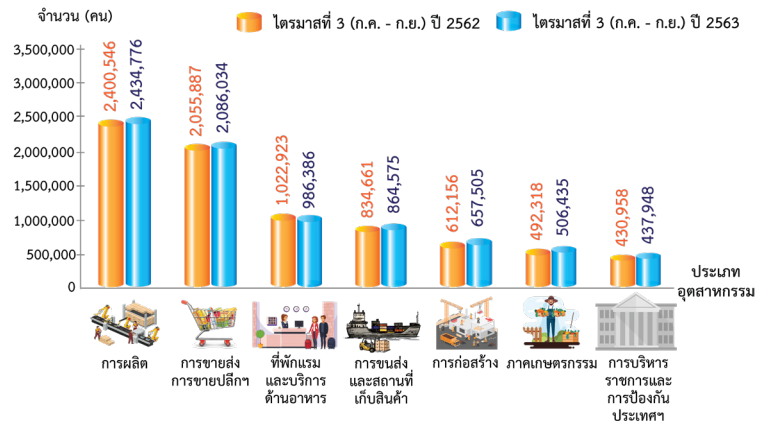
ในไตรมาสที่ 3 ปี 2563 มีประชากรอายุ 15 ปีขึ้นไปจำนวน 15,088,389 คน กำลังแรงงานรวม 10,534,135 คน เมื่อเปรียบเทียบกับช่วงเดียวกันของปีก่อน ประชากรอายุ 15 ปีขึ้นไปเพิ่มขึ้นร้อยละ 0.76 กำลังแรงงานเพิ่มขึ้น ร้อยละ 1.81 สำหรับระดับการศึกษาของประชากรอายุ 15 ปีขึ้นไป พบว่า เป็นผู้ที่จบการศึกษาระดับอุดมศึกษามากที่สุด จำนวน 4,733,552 คน คิดเป็นร้อยละ 31.37 โดยเป็นผู้ที่จบระดับอุดมศึกษา สายวิชาการมากที่สุด ร้อยละ 74.03 จากผู้ที่จบการศึกษาระดับอุดมศึกษาทั้งหมด รองลงมา จบการศึกษาระดับประถมศึกษาและต่ำกว่า จำนวน 4,424,716 คน ร้อยละ 29.33 ระดับมัธยมศึกษาตอนปลาย

จำนวน 3,107,216 คน ร้อยละ 20.59 ระดับมัธยมศึกษาตอนต้นจำนวน 2,692,761 คน ร้อยละ 17.85 เมื่อเปรียบเทียบกับช่วงเดียวกันของปีก่อน ประชากรอายุ 15 ปีขึ้นไป ที่จบการศึกษา ระดับอุดมศึกษา มีจำนวนเพิ่มขึ้นมากที่สุด เมื่อพิจารณารายจังหวัด พบว่า กรุงเทพมหานคร มีประชากรอายุ 15 ปีขึ้นไปมากที่สุด คิดเป็นร้อยละ 50.71 รองลงมา จังหวัดสมุทรปราการ ร้อยละ 12.86 และจังหวัดนนทบุรี ร้อยละ 9.69 ทุกจังหวัดประชากรอายุ 15 ปีขึ้นไปเพิ่มขึ้น ส่วนกำลังแรงงานรวมเพิ่มขึ้นเกือบทุกจังหวัด ยกเว้น อ่างทอง สมุทรปราการ พระนครศรีอยุธยา และสิงห์บุรี

**แผนภูมิที่ 3 แสดงกำลังแรงงาน และผู้มีงานทำ
เปรียบเทียบระหว่างไตรมาสที่ 3 (กรกฎาคม - กันยายน)
ปี 2561 ถึงปี 2563**



**แผนภูมิที่ 4 แสดงอุตสาหกรรมที่มีผู้มีงานทำมาก
เปรียบเทียบไตรมาสที่ 3 (กรกฎาคม - กันยายน) ปี 2563 และปี 2562**



การมีงานทำ

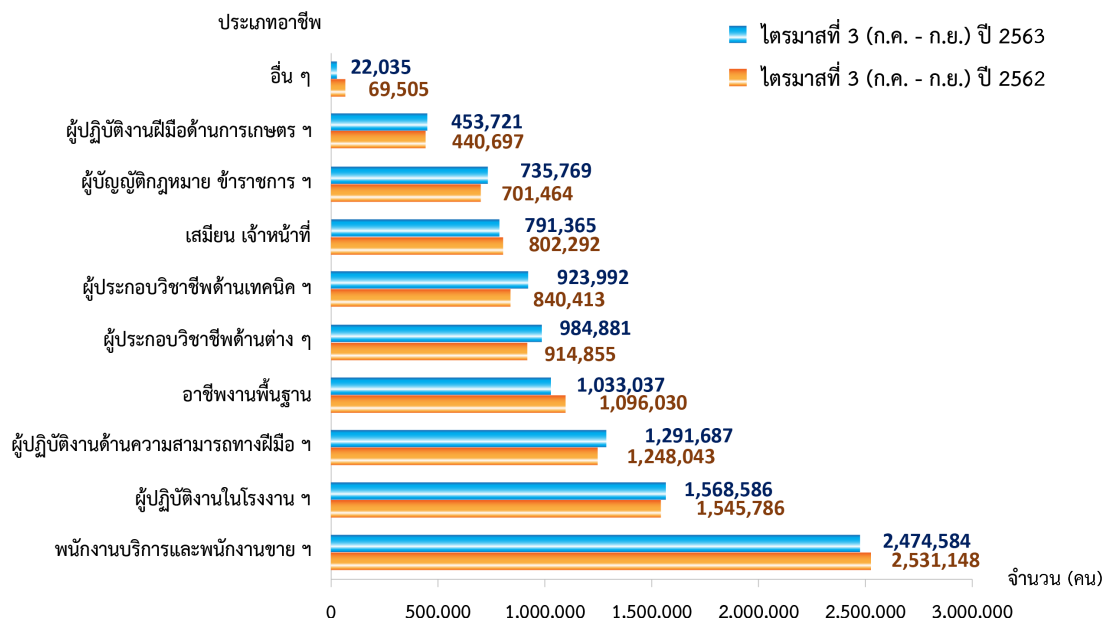
ผู้มีงานทำ มีจำนวน 10,279,657 คน คิดเป็นร้อยละ 68.13 ของประชากรอายุ 15 ปีขึ้นไป เมื่อพิจารณาจังหวัด พบว่า กรุงเทพมหานคร มีผู้มีงานทำมากที่สุด จำนวน 5,287,678 คน คิดเป็นร้อยละ 51.44 จากจำนวนผู้มีงานทำทั้งหมด รองลงมา จังหวัดสมุทรปราการ จำนวน 1,350,008 คน ร้อยละ 13.13 จังหวัดนนทบุรี จำนวน 958,554 คน ร้อยละ 9.32 จังหวัดปทุมธานี จำนวน 946,385 คน ร้อยละ 9.21 และจังหวัดพระนครศรีอยุธยา จำนวน 490,667 คน ร้อยละ 4.77 เมื่อเปรียบเทียบกับช่วงเดียวกันของปีก่อนผู้มีงานทำเพิ่มขึ้น ร้อยละ 0.88 กรุงเทพมหานคร ผู้มีงานทำเพิ่มขึ้นมากที่สุด

เมื่อพิจารณาประเภทอุตสาหกรรม พบว่า เป็นผู้มีงานทำในอุตสาหกรรมการผลิตมากที่สุด จำนวน 2,434,776 คน คิดเป็นร้อยละ 23.69 รองลงมา การขายส่ง การขายปลีก การซ่อมแซมยานยนต์และจักรยานยนต์ จำนวน 2,086,034 คน ร้อยละ 20.29 ที่พักแรมและบริการด้านอาหาร จำนวน 986,386 คน ร้อยละ 9.60 การขนส่งและสถานที่เก็บสินค้า จำนวน 864,575 คน ร้อยละ 8.41

และการก่อสร้าง จำนวน 657,505 คน ร้อยละ 6.40 เมื่อเปรียบเทียบกับช่วงเดียวกันของปีก่อน การก่อสร้างมีจำนวนผู้มีงานทำเพิ่มขึ้นมากที่สุด รองลงมา การผลิต การขายส่งการขายปลีก และการขนส่งและสถานที่เก็บสินค้า ตามลำดับ

สำหรับประเภทอาชีพ พบว่า พนักงานบริการและพนักงานขายในร้านค้าและตลาด มีจำนวนผู้มีงานทำมากที่สุด จำนวน 2,474,584 คน คิดเป็นร้อยละ 24.07 รองลงมา ผู้ปฏิบัติงานในโรงงานและเครื่องจักรและผู้ปฏิบัติงานด้านการประกอบ จำนวน 1,568,586 คน ร้อยละ 15.26 ผู้ปฏิบัติงานด้านความสามารถทางฝีมือและธุรกิจการค้าที่เกี่ยวข้อง จำนวน 1,291,687 คน ร้อยละ 12.57 อาชีพพื้นฐานต่าง ๆ ด้านการขายและการให้บริการ จำนวน 1,033,037 คน ร้อยละ 10.05 และผู้ประกอบการวิชาชีพด้านต่าง ๆ จำนวน 984,881 คน ร้อยละ 9.58 โดยผู้ประกอบการวิชาชีพด้านเทคนิคสาขาต่าง ๆ และอาชีพที่เกี่ยวข้อง ผู้มีงานทำมีจำนวนเพิ่มขึ้นมากที่สุด

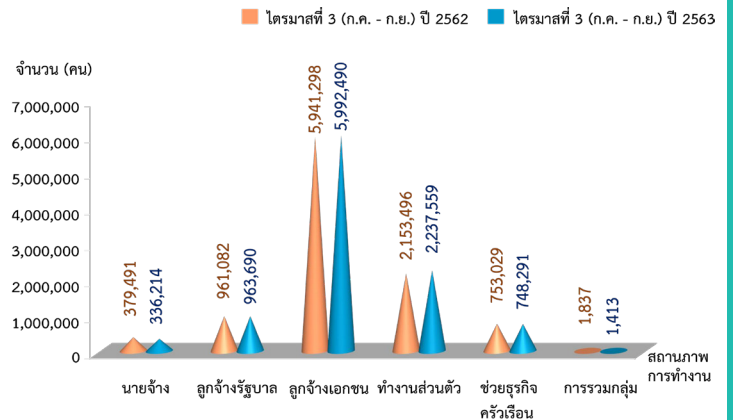
แผนภูมิที่ 5 แสดงผู้มีงานทำ จำแนกตามประเภทอาชีพ เปรียบเทียบไตรมาสที่ 3 (กรกฎาคม - กันยายน) ปี 2563 และปี 2562



เมื่อพิจารณาระดับการศึกษาของผู้มีงานทำ พบว่า ผู้มีงานทำส่วนใหญ่จบการศึกษาระดับอุดมศึกษา จำนวน 3,745,313 คน คิดเป็นร้อยละ 36.43 โดยจบการศึกษาระดับอุดมศึกษาสายวิชาการมากที่สุด คิดเป็นร้อยละ 74.95 จากผู้ที่จบการศึกษาระดับอุดมศึกษาทั้งหมด รองลงมา ระดับประถมศึกษาและต่ำกว่า จำนวน 2,586,355 คน ร้อยละ 25.16 ระดับมัธยมศึกษาตอนปลาย จำนวน 2,040,681 คน ร้อยละ 19.85 และระดับมัธยมศึกษาตอนต้น จำนวน 1,803,646 คน ร้อยละ 17.55 ตามลำดับ เมื่อเปรียบเทียบกับช่วงเดียวกันของปีก่อน ผู้มีงานทำที่จบการศึกษาระดับประถมศึกษาและต่ำกว่า และระดับมัธยมศึกษาตอนต้น มีจำนวนลดลง ส่วนผู้มีงานทำที่จบการศึกษาระดับอุดมศึกษา และระดับมัธยมศึกษาตอนปลาย มีจำนวนเพิ่มขึ้น

เมื่อพิจารณาชั่วโมงการทำงาน ปรากฏว่า เป็นผู้ที่ทำงานระหว่าง 40-49 ชั่วโมงต่อสัปดาห์มากที่สุด จำนวน 6,796,872 คน คิดเป็นร้อยละ 66.12 รองลงมา ทำงาน 50 ชั่วโมงขึ้นไปต่อสัปดาห์ จำนวน 1,591,229 คน ร้อยละ 15.48 ทำงานระหว่าง 35-39 ชั่วโมงต่อสัปดาห์ จำนวน 804,122 คน ร้อยละ 7.82 และทำงานระหว่าง 30-34 ชั่วโมงต่อสัปดาห์ จำนวน 491,746 คน ร้อยละ 4.78 ตามลำดับ เมื่อเปรียบเทียบกับช่วงเดียวกันของปีก่อน ผู้มีงานทำระหว่าง 30-34 ชั่วโมงต่อสัปดาห์ มีจำนวนเพิ่มขึ้นมากที่สุด รองลงมา ผู้มีงานทำระหว่าง 20-29 ชั่วโมงต่อสัปดาห์

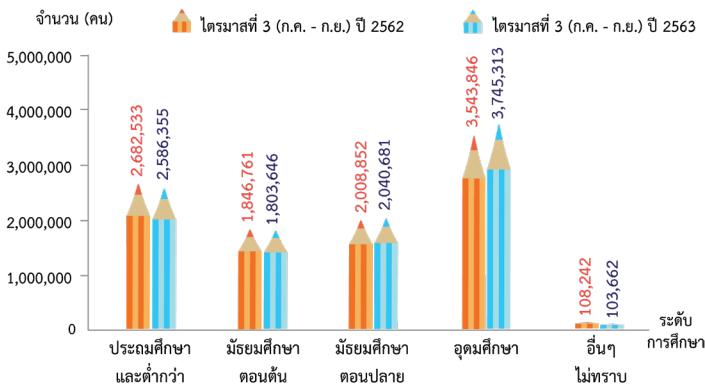
แผนภูมิที่ 7 แสดงผู้มีงานทำ จำแนกตามสถานภาพการทำงาน เปรียบเทียบไตรมาสที่ 3 (กรกฎาคม - กันยายน) ปี 2563 และปี 2562



การว่างงาน

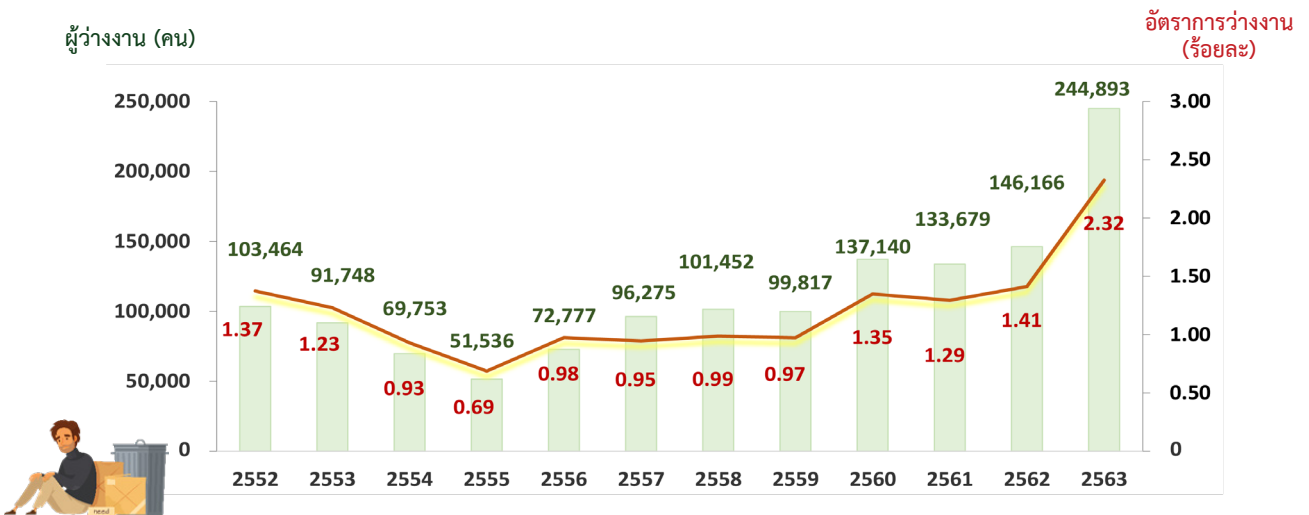
ในช่วงไตรมาสที่ 3 ปี 2563 ผู้ว่างงาน มีจำนวน 244,893 คน เพิ่มขึ้นจากช่วงเดียวกันของปีก่อน ร้อยละ 67.54 โดยมีอัตราการว่างงานอยู่ที่ร้อยละ 2.32 เพิ่มขึ้นจากช่วงเดียวกันของปีก่อน ซึ่งอยู่ที่ร้อยละ 1.41 เมื่อพิจารณาอัตราการว่างงานรายจังหวัด พบว่า จังหวัดลพบุรี มีอัตราการว่างงานสูงสุด อยู่ที่ร้อยละ 3.57 รองลงมา จังหวัดสระบุรี ร้อยละ 3.27 จังหวัดชัยนาท ร้อยละ 3.21 และจังหวัดปทุมธานี ร้อยละ 3.11 ตามลำดับ ส่วนจังหวัดที่มีอัตราการว่างงานต่ำสุด คือ จังหวัดสิงห์บุรี ร้อยละ 1.07

แผนภูมิที่ 6 แสดงผู้มีงานทำ จำแนกตามระดับการศึกษา เปรียบเทียบไตรมาสที่ 3 (กรกฎาคม - กันยายน) ปี 2563 และปี 2562



สำหรับสถานภาพการทำงาน เป็นลูกจ้างภาคเอกชนมากที่สุด จำนวน 5,992,490 คน คิดเป็นร้อยละ 58.29 รองลงมา ทำงานส่วนตัว จำนวน 2,237,559 คน ร้อยละ 21.77 เป็นลูกจ้างรัฐบาล จำนวน 963,690 คน ร้อยละ 9.38 ช่วยธุรกิจในครัวเรือน จำนวน 748,291 คน ร้อยละ 7.28 และเป็นนายจ้าง จำนวน 336,214 คน ร้อยละ 3.27 และการรวมกลุ่ม 1,413 คน ร้อยละ 0.01 เมื่อเปรียบเทียบกับช่วงเดียวกันของปีก่อน พบว่า ผู้ทำงานส่วนตัว ลูกจ้างเอกชน และลูกจ้างรัฐบาล มีจำนวนเพิ่มขึ้น

แผนภูมิที่ 8 แสดงจำนวนผู้ว่างงานและอัตราการว่างงาน เปรียบเทียบระหว่างไตรมาสที่ 3 (กรกฎาคม - กันยายน) ปี 2552 - ปี 2563



ภาวะตลาดแรงงาน

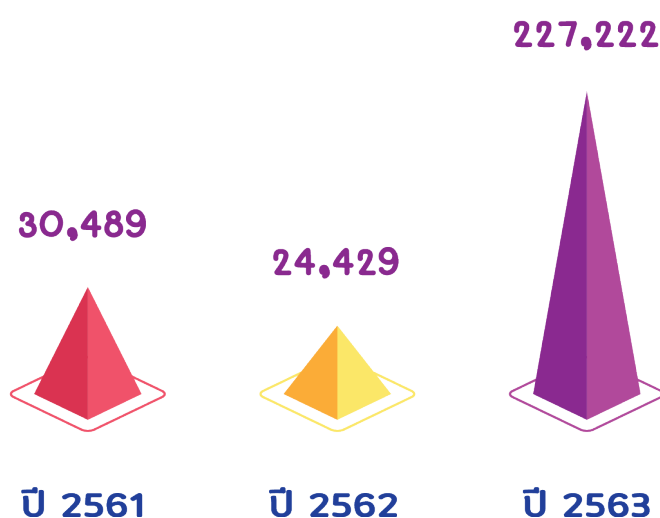
ความต้องการแรงงาน

ข้อมูลการให้บริการจัดหางานของกรมการจัดหางาน สถานการณ์ตลาดแรงงานใน 10 จังหวัดภาคกลาง โดยภาพรวมใน ไตรมาสที่ 3 ปี 2563 มีความต้องการแรงงาน จำนวน 227,222 อัตรา สาขาอุตสาหกรรมที่มีความต้องการแรงงานมาก คือ การผลิต

ผลิตภัณฑ์อาหาร การขายปลีกยกเว้นยานยนต์และจักรยานยนต์ การก่อสร้างอาคาร การขายส่งยกเว้นยานยนต์และจักรยานยนต์ และการผลิตผลิตภัณฑ์ยางและพลาสติก

แผนภูมิที่ 9 แสดงความต้องการแรงงาน เปรียบเทียบไตรมาสที่ 3 (กรกฎาคม-กันยายน) ปี 2561 ถึง ปี 2563

จำนวน (อัตรา)



อุตสาหกรรมที่มีความต้องการแรงงานมากที่สุด คือ อุตสาหกรรมการผลิต มีความต้องการแรงงาน จำนวน 90,954 อัตรา คิดเป็นร้อยละ 40.03 รองลงมา การขายส่งและการขายปลีก ๆ จำนวน 39,418 อัตรา ร้อยละ 17.35 การก่อสร้าง จำนวน 28,078 อัตรา ร้อยละ 12.36 กิจกรรมทางวิชาชีพ วิทยาศาสตร์ และวิชาการ จำนวน 16,173 อัตรา ร้อยละ 7.12 และที่พักแรมและบริการด้านอาหารจำนวน 10,252 อัตรา ร้อยละ 4.51 เมื่อเปรียบเทียบกับช่วงเดียวกันของปีก่อน ความต้องการแรงงานโดยรวมเพิ่มขึ้น 9.30 เท่า สำหรับสาขาอุตสาหกรรมที่มีความต้องการแรงงานมาก 5 อันดับ ได้แก่ การผลิตผลิตภัณฑ์อาหาร การขายปลีกยกเว้นยานยนต์และจักรยานยนต์ การก่อสร้างอาคาร การขายส่งยกเว้นยานยนต์และจักรยานยนต์ และการผลิตผลิตภัณฑ์ยางและพลาสติก เมื่อเปรียบเทียบกับช่วงเดียวกันของปีก่อน สาขา

อุตสาหกรรมที่มีความต้องการแรงงานเพิ่มขึ้นมาก คือ การผลิต ผลิตภัณฑ์อาหาร การขายปลีกยกเว้นยานยนต์และจักรยานยนต์ และการก่อสร้างอาคาร ตามลำดับ ส่วนระดับการศึกษาภาคอุตสาหกรรมต้องการแรงงานที่จบการศึกษาระดับมัธยมศึกษา มากที่สุด จำนวน 71,356 อัตรา คิดเป็นร้อยละ 31.40 รองลงมา จบการศึกษาระดับประถมศึกษาและต่ำกว่า จำนวน 44,719 อัตรา ร้อยละ 19.68 ระดับปริญญาตรี จำนวน 37,305 อัตรา ร้อยละ 16.42 ระดับ ปวช. จำนวน 28,142 อัตรา ร้อยละ 12.39 และระดับ ปวส. จำนวน 26,846 อัตรา ร้อยละ 11.81 โดยความต้องการแรงงานส่วนใหญ่ต้องการแรงงานที่มีอายุระหว่าง 25-29 ปี จำนวน 61,165 อัตรา คิดเป็นร้อยละ 26.92 รองลงมา อายุระหว่าง 18-24 ปี จำนวน 58,842 อัตรา ร้อยละ 25.90 และอายุระหว่าง 30-39 ปี จำนวน 57,554 อัตรา ร้อยละ 25.33

ตารางที่ 3 ความต้องการแรงงาน จำแนกตามประเภทอุตสาหกรรม เปรียบเทียบไตรมาสที่ 3 (กรกฎาคม-กันยายน) ปี 2563 และปี 2562

ประเภทอุตสาหกรรม	ไตรมาสที่ 3 (ก.ค.-ก.ย.)		การเปลี่ยนแปลง	
	ปี 2562	ปี 2563	จำนวน (อัตรา)	ร้อยละ
เกษตรกรรม การป่าไม้ และการประมง	90	2,798	2,708	3,008.89
การทำเหมืองแร่ และเหมืองหิน	45	719	674	1,497.78
การผลิต	9,447	90,954	81,507	862.78
ไฟฟ้า ก๊าซ ไอน้ำ และระบบการปรับอากาศ	14	111	97	692.86
การจัดหาน้ำ การจัดการน้ำเสียและของเสียรวมถึงกิจกรรมที่เกี่ยวข้อง	59	931	872	1,477.97
การก่อสร้าง	697	28,078	27,381	3,928.41
การขนส่งและการขายปลีก การซ่อมยานยนต์ และจักรยานยนต์	5,929	39,418	33,489	564.83
การขนส่งและสถานที่เก็บสินค้า	585	5,514	4,929	842.56
ที่พักแรมและบริการด้านอาหาร	1,670	10,252	8,582	513.89
ข้อมูลข่าวสารและการสื่อสาร	552	7,982	7,430	1,346.01
กิจกรรมทางการเงินและการประกันภัย	694	6,121	5,427	781.99
กิจกรรมเกี่ยวกับอสังหาริมทรัพย์	693	5,061	4,368	630.30
กิจกรรมวิชาชีพ วิทยาศาสตร์ และกิจกรรมทางวิชาการ	775	16,173	15,398	1,986.84
กิจกรรมการบริหารและบริการสนับสนุน	1,963	7,955	5,992	305.25
การบริหารราชการ การป้องกันประเทศ และการประกันสังคมภาคบังคับ	121	2,201	2,080	1,719.01
การศึกษา	121	296	175	144.63
กิจกรรมด้านสุขภาพและงานสังคมสงเคราะห์	477	1,109	632	132.49
ศิลปะ ความบันเทิง และนันทนาการ	204	56	-148	-72.55
กิจกรรมการบริการด้านอื่น ๆ	279	1,466	1,187	425.45
กิจกรรมการจ้างงานในครัวเรือน กิจกรรมการผลิตสินค้าและบริการที่ทำขึ้นเองเพื่อใช้ในครัวเรือน	11	27	16	145.45
กิจกรรมขององค์การระหว่างประเทศและภาคีสมาชิก	3	0	-3	-100.00
รวม	24,429	227,222	202,793	830.13

แผนภูมิที่ 10 แสดงสาขาอุตสาหกรรมที่มีความต้องการแรงงานมาก เปรียบเทียบไตรมาสที่ 3 (กรกฎาคม-กันยายน) ปี 2563 และปี 2562



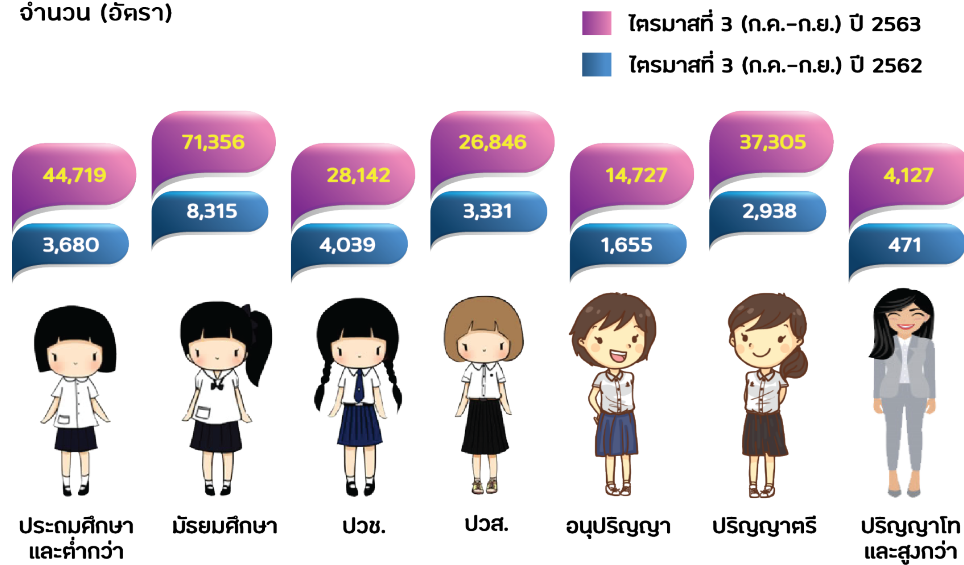
เมื่อพิจารณาประเภทอาชีพ พบว่า อาชีพงานพื้นฐานมีความต้องการแรงงานมากที่สุด จำนวน 114,561 อัตรา คิดเป็นร้อยละ 50.42 รองลงมา พนักงานบริการ พนักงานขายในร้านค้า และตลาด จำนวน 28,304 อัตรา ร้อยละ 12.46 ช่างเทคนิคและผู้ปฏิบัติงานที่เกี่ยวข้อง จำนวน 25,523 อัตรา ร้อยละ 11.23 เสมียนเจ้าหน้าที่ จำนวน 17,415 อัตรา ร้อยละ 7.66 และผู้ปฏิบัติงานโดยใช้ฝีมือในธุรกิจต่าง ๆ จำนวน 16,667 อัตรา ร้อยละ 7.34 สำหรับสาขาอาชีพย่อยที่มีความต้องการแรงงานมาก ได้แก่ แรงงานด้านการประกอบผลิตภัณฑ์ รองลงมา แรงงานบรรจุผลิตภัณฑ์ พนักงานขายของหน้าร้านและพนักงานสาธิตสินค้า ตัวแทนฝ่ายขายด้านเทคนิคและการค้า และตัวแทนจัดหาบริการทางธุรกิจและนายหน้าการค้าซึ่งมิได้จัดประเภทไว้ในที่อื่น

ตารางที่ 4 แสดงประเภทอาชีพที่มีความต้องการแรงงานมาก ไตรมาสที่ 3 (กรกฎาคม-กันยายน) ปี 2563

ลำดับที่	ประเภทอาชีพ	จำนวน (อัตรา)
1	อาชีพงานพื้นฐาน	114,561
	แรงงานด้านการประกอบผลิตภัณฑ์	47,550
	แรงงานบรรจุผลิตภัณฑ์	47,519
	แรงงานด้านก่อสร้างอาคารและสิ่งปลูกสร้าง	5,656
2	พนักงานบริการ พนักงานขายในร้านค้าและตลาด	28,304
	พนักงานขายของหน้าร้าน และพนักงานสาธิตสินค้า	14,104
	แม่บ้านและผู้ปฏิบัติงานที่เกี่ยวข้อง	4,659
	พนักงานบริการอาหารและเครื่องดื่ม	3,749
3	ช่างเทคนิคและผู้ปฏิบัติงานที่เกี่ยวข้อง	25,523
	ตัวแทนฝ่ายขายด้านเทคนิคและการค้า	6,291
	ตัวแทนจัดหางานทางธุรกิจ และนายหน้าการค้าซึ่งมิได้จัดประเภทไว้ในที่อื่น	5,968
	ช่างเทคนิควิศวกรรมไฟฟ้า	2,346
4	เสมียน เจ้าหน้าที่	17,415
	เจ้าหน้าที่สำนักงานอื่น ๆ	4,269
	เจ้าหน้าที่คลังสินค้า	3,983
	เจ้าหน้าที่เก็บเงินและเจ้าหน้าที่ขายตัว	3,126
5	ผู้ปฏิบัติงานโดยใช้ฝีมือในธุรกิจต่าง ๆ	16,667
	ช่างปูนคอนกรีตและผู้ปฏิบัติงานที่เกี่ยวข้อง	2,729
	ช่างเย็บ ช่างปัก และผู้ปฏิบัติงานที่เกี่ยวข้อง	1,833
	ช่างเชื่อมและช่างตัดโลหะ	1,631
6	ผู้ประกอบวิชาชีพด้านต่าง ๆ	10,978
	ผู้ประกอบวิชาชีพทางธุรกิจซึ่งมิได้จัดประเภทไว้ในที่อื่น	4,019
	วิศวกรไฟฟ้า	1,120
	สถาปนิกวิศวกรและผู้ประกอบวิชาชีพที่เกี่ยวข้องซึ่งมิได้จัดประเภทไว้ในที่อื่น	779
7	ผู้บัญญัติกฎหมาย ข้าราชการระดับอาวุโส ผู้จัดการ	8,469
	ผู้จัดการฝ่ายขายและการตลาด	1,511
	ผู้จัดการฝ่ายการเงินและบริหาร	1,235
	ผู้จัดการฝ่ายอื่น ๆ ซึ่งมิได้จัดประเภทไว้ในที่อื่น	846
8	ผู้ปฏิบัติงานในโรงงาน ผู้ควบคุมเครื่องจักร และผู้ปฏิบัติงานด้านการประกอบ	4,512
	ผู้ขับรถยนต์ รถรับจ้าง และรถตู้	2,625
	ผู้ขับรถบรรทุกทุกขนาดใหญ่	457
	ผู้ประกอบผลิตภัณฑ์เครื่องจักรกล	333
9	ผู้ปฏิบัติงานฝีมือด้านการเกษตรและประมง	793
	ผู้ผลิตผลิตภัณฑ์นมและเลี้ยงสัตว์	411
	ผู้เลี้ยงสัตว์ปีก ผู้ผลิตสัตว์ปีกชนิดต่างๆ	349
	ผู้เพาะปลูกพืชสวนและพืชในเรือนเพาะชำ	27

แผนภูมิที่ 11 แสดงความต้องการแรงงาน จำแนกตามระดับการศึกษา เปรียบเทียบไตรมาสที่ 3 (กรกฎาคม-กันยายน) ปี 2563 และปี 2562

จำนวน (อัตรา)



วุฒิแรงงาน

ผู้สมัครงาน มีจำนวน 23,345 คน เป็นชาย จำนวน 9,528 คน หญิง จำนวน 13,817 คน โดยจังหวัดที่มีผู้สมัครงานมาก คือ กรุงเทพมหานคร มีผู้สมัครงาน จำนวน 13,986 คน คิดเป็นร้อยละ 59.91 รองลงมา จังหวัดสมุทรปราการ จำนวน 2,100 คน ร้อยละ 9.00 และจังหวัดปทุมธานี จำนวน 1,639 คน ร้อยละ 7.02 ผู้สมัครงานจบการศึกษาระดับมัธยมศึกษามากที่สุด จำนวน 8,977 คน คิดเป็นร้อยละ 38.45 รองลงมา จบการศึกษาระดับปริญญาตรี จำนวน 6,769 คน ร้อยละ 29.00 ระดับประถมศึกษาและต่ำกว่า จำนวน 3,293 คน ร้อยละ 14.11 ระดับ ปวส. จำนวน 2,065 คน ร้อยละ 8.85 และระดับ ปวช. จำนวน 1,857 คน ร้อยละ 7.95 ในขณะที่ประเภทอาชีพ พบว่า อาชีพงานพื้นฐานมีผู้สมัครงานมากที่สุด จำนวน 6,551 คน คิดเป็นร้อยละ 28.06 รองลงมา เสมียนเจ้าหน้าที่ จำนวน 5,120 คน ร้อยละ 21.93 ช่างเทคนิคต่าง ๆ จำนวน 4,387 คน ร้อยละ 18.79 พนักงานบริการ พนักงานขายในร้านค้าและตลาด จำนวน 2,668 คน ร้อยละ 11.43 และผู้ประกอบการวิชาชีพด้านต่าง ๆ จำนวน 1,641 คน ร้อยละ 7.03 ผู้สมัครงานส่วนใหญ่มีอายุระหว่าง 30-39 ปี จำนวน 6,584 คน ร้อยละ 28.20 รองลงมา อายุระหว่าง 18-24 ปี จำนวน 6,062 คน ร้อยละ 25.97 และอายุระหว่าง 25-29 ปี จำนวน 4,332 คน ร้อยละ 18.56

การสรรหา

ผู้สมัครงานได้รับการสรรหาจำนวน 17,295 คน อุตสาหกรรมการผลิตมีการสรรหาจำนวนมากที่สุด จำนวน 7,391 คน คิดเป็นร้อยละ 42.73 รองลงมา การขายส่ง การขายปลีก ๆ จำนวน 4,079 คน ร้อยละ 23.58 กิจกรรมวิชาชีพ วิทยาศาสตร์และ

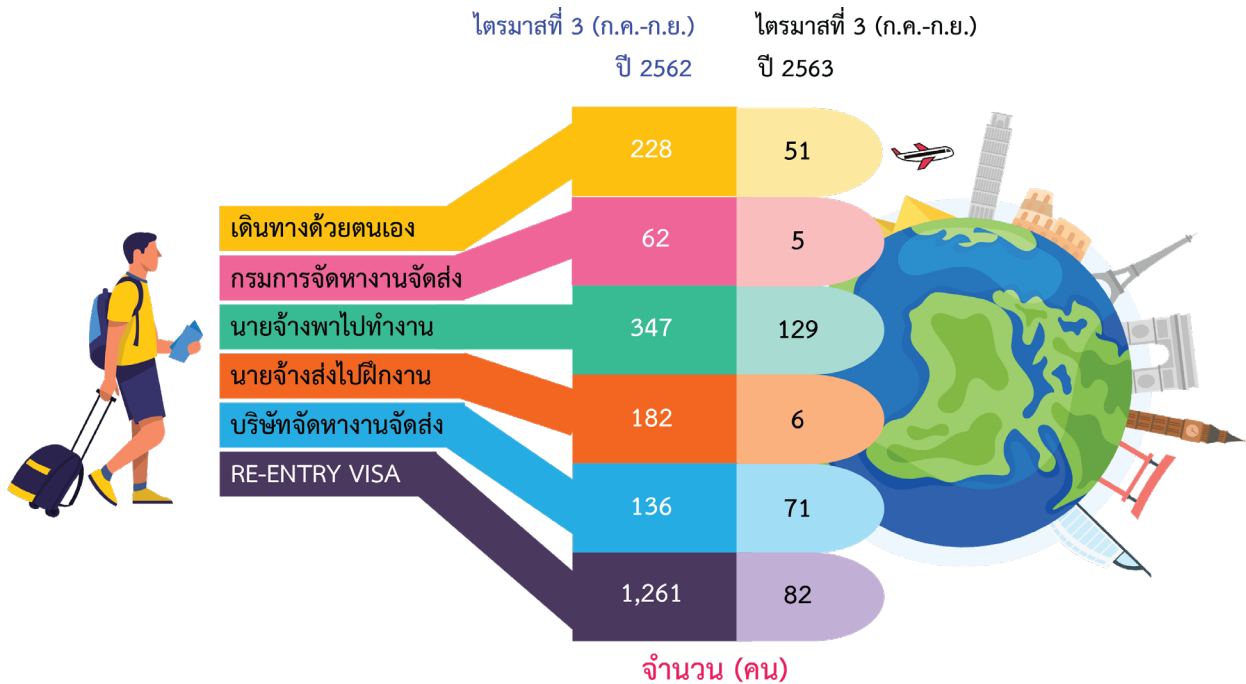
วิชาการ จำนวน 1,287 คน ร้อยละ 7.44 ที่พักแรมและบริการด้านอาหาร จำนวน 1,071 คน ร้อยละ 6.19 และการขนส่งและสถานที่เก็บสินค้า จำนวน 636 คน ร้อยละ 3.68 โดยสาขาอุตสาหกรรมที่มีการสรรหาจำนวนมาก 5 อันดับ ได้แก่ การผลิตผลิตภัณฑ์อาหาร การขายปลีกยกเว้นยานยนต์และจักรยานยนต์ การขายส่งยกเว้นยานยนต์และจักรยานยนต์ การบริการด้านอาหารและเครื่องดื่ม และการผลิตผลิตภัณฑ์คอมพิวเตอร์อิเล็กทรอนิกส์ เมื่อเปรียบเทียบกับช่วงเดียวกันของปีก่อน การสรรหาลดลง คิดเป็นร้อยละ 26.76 สำหรับประเภทอาชีพ พบว่า อาชีพงานพื้นฐาน มีการสรรหาจำนวนมากที่สุด จำนวน 6,235 คน คิดเป็นร้อยละ 36.05 รองลงมา พนักงานบริการ พนักงานขายในร้านค้าและตลาด จำนวน 2,812 คน ร้อยละ 16.26 ช่างเทคนิคและผู้ปฏิบัติงานที่เกี่ยวข้อง จำนวน 2,810 คน ร้อยละ 16.25 เสมียนเจ้าหน้าที่ จำนวน 2,586 คน ร้อยละ 14.95 และผู้ปฏิบัติงานโดยใช้ฝีมือในธุรกิจต่าง ๆ จำนวน 1,201 คน ร้อยละ 6.94 ส่วนระดับการศึกษา พบว่า ระดับมัธยมศึกษามีการสรรหา มากที่สุด จำนวน 8,005 คน คิดเป็นร้อยละ 46.29 รองลงมา ระดับปริญญาตรี จำนวน 3,295 คน ร้อยละ 19.05 ระดับประถมศึกษาและต่ำกว่า จำนวน 2,829 คน ร้อยละ 16.36 ระดับ ปวช. จำนวน 1,495 คน ร้อยละ 8.64 และระดับ ปวส. จำนวน 1,491 คน ร้อยละ 8.62 เป็นการสรรหาผู้ที่มีอายุระหว่าง 30-39 ปี มากที่สุด จำนวน 5,369 คน คิดเป็นร้อยละ 31.04 รองลงมา อายุระหว่าง 18-24 ปี จำนวน 3,978 คน ร้อยละ 23.00 และอายุระหว่าง 40-49 ปี จำนวน 3,348 คน ร้อยละ 19.36 ตามลำดับ

การไปทำงานต่างประเทศ

ข้อมูลกองบริหารแรงงานไทยไปต่างประเทศ กรมการจัดหางาน ในช่วงไตรมาสที่ 3 ของปี 2563 แรงงานไทยใน 10 จังหวัดภาคกลาง ได้รับอนุญาตให้เดินทางไปทำงานต่างประเทศ จำนวน 344 คน ลดลงจากช่วงเดียวกันของปีก่อน ร้อยละ 84.48 โดยเดินทางไป

ในลักษณะนายจ้างพาลูกจ้างไปทำงานมากที่สุด รองลงมา บริษัท จัดหางานจัดส่ง แจ้งการเดินทางด้วยตนเอง นายจ้างส่งไปฝึกงาน และกรมการจัดหางานจัดส่ง ตามลำดับ ส่วนผู้ที่เดินทางในลักษณะ Re-entry visa มีจำนวน 82 คน

แผนภูมิที่ 12 แสดงจำนวนแรงงานที่ได้รับอนุญาตให้เดินทางไปทำงานต่างประเทศ จำแนกตามประเภทการเดินทาง เปรียบเทียบไตรมาสที่ 3 (กรกฎาคม-กันยายน) ปี 2563 และ ปี 2562

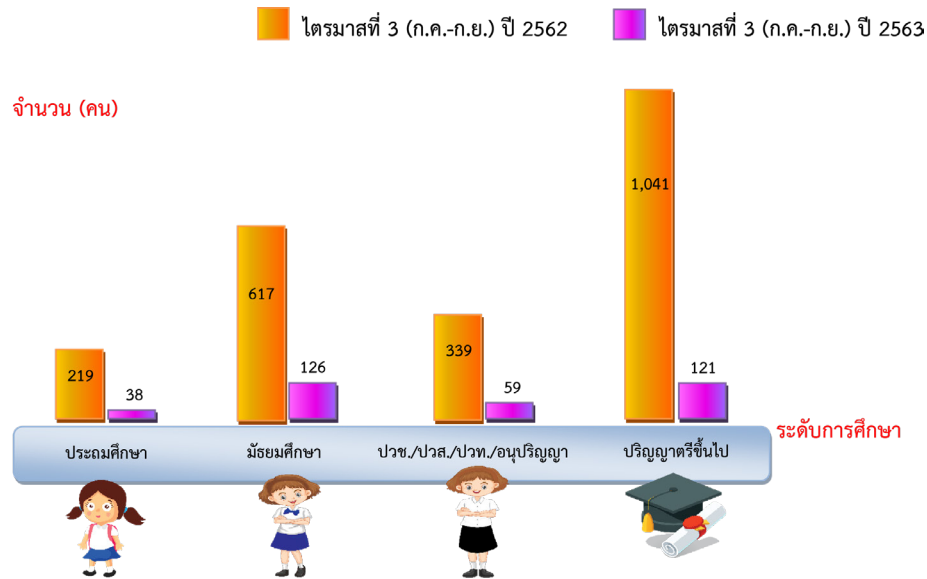


แรงงานไทยที่ได้รับอนุญาตให้เดินทางไปทำงานต่างประเทศ มีจำนวน 344 คน เป็นชาย 241 คน หญิง 103 คน โดยมีภูมิลำเนา อยู่ในกรุงเทพมหานครมากที่สุด จำนวน 114 คน คิดเป็น ร้อยละ 33.14 รองลงมาจังหวัดปทุมธานี จำนวน 43 คน ร้อยละ 12.50 จังหวัดสมุทรปราการ จำนวน 42 คน ร้อยละ 12.21 จังหวัดนนทบุรี จำนวน 37 คน ร้อยละ 10.76 และจังหวัดลพบุรี จำนวน 27 คน ร้อยละ 7.85 เมื่อเปรียบเทียบกับช่วงเดียวกัน ของปีก่อน แรงงานไทยที่เดินทางไปทำงานต่างประเทศลดลง ร้อยละ 84.48 เมื่อพิจารณาประเภทการเดินทาง พบว่า จะเดินทางไปทำงานในลักษณะนายจ้างพาลูกจ้างไปทำงานมากที่สุด จำนวน 129 คน รองลงมา บริษัทจัดหางานจัดส่ง จำนวน 71 คน แจ้งการเดินทางด้วยตนเอง จำนวน 51 คน นายจ้างส่งไปฝึกงาน

จำนวน 6 คน และกรมการจัดหางานจัดส่ง จำนวน 5 คน ส่วนผู้ที่เดินทางในลักษณะ Re-entry visa มีจำนวน 82 คน เมื่อเปรียบเทียบกับช่วงเดียวกันของปีก่อน มีผู้เดินทางลดลง ทุกประเภทการเดินทาง

เมื่อพิจารณาระดับการศึกษา พบว่า แรงงานไทยที่ได้รับ อนุญาตให้เดินทางไปทำงานต่างประเทศเป็นผู้ที่จบการศึกษาระดับ มัธยมศึกษามากที่สุด จำนวน 126 คน คิดเป็นร้อยละ 36.63 รองลงมา จบการศึกษาระดับปริญญาตรีขึ้นไป จำนวน 121 คน ร้อยละ 35.17 ระดับ ปวช./ปวส./ปวท./อนุปริญญา จำนวน 59 คน ร้อยละ 17.15 และระดับประถมศึกษา จำนวน 38 คน ร้อยละ 11.05 เมื่อเปรียบเทียบกับช่วงเดียวกันของปีก่อน ทุกระดับการศึกษา เดินทางไปทำงานต่างประเทศลดลง

แผนภูมิที่ 13 แสดงจำนวนแรงงานที่ได้รับอนุญาตให้เดินทางไปทำงานต่างประเทศ จำแนกตามระดับการศึกษา เปรียบเทียบไตรมาสที่ 3 (กรกฎาคม-กันยายน) ปี 2563 และ ปี 2562



กลุ่มประเทศที่แรงงานไทยเดินทางไปทำงานมากที่สุด คือ ประเทศแถบเอเชีย โดยจะเดินทางไปประเทศญี่ปุ่น มากที่สุด รองลงมา บังกลาเทศ และไต้หวัน ลำดับถัดมา กลุ่มประเทศยุโรปจะเดินทางไปทำงานในประเทศสวีเดน มากที่สุด กลุ่มประเทศตะวันออกกลาง เดินทางไปทำงาน ในประเทศสหรัฐอาหรับเอมิเรตส์มากที่สุด โดยประเทศที่มี

แรงงานไทยเดินทางไปทำงาน 10 อันดับแรก ได้แก่ ญี่ปุ่น บังกลาเทศ ไต้หวัน สวีเดน ฟินแลนด์ อียิปต์ เวียดนาม สหรัฐอาหรับเอมิเรตส์ สาธารณรัฐเกาหลี และสาธารณรัฐเช็ก ตามลำดับ ส่วนประเภทอาชีพที่แรงงานไทยเดินทางไปทำงาน ได้แก่ นวดแผนโบราณ เกษตรกรเก็บผลไม้ป่า ช่างเชื่อม คนงานทั่วไป และผู้ควบคุมงานผลิตและหัวหน้าคนงานทั่วไป

การทำงานของคนต่างด้าว

กรณีได้รับอนุญาตให้ทำงานใหม่

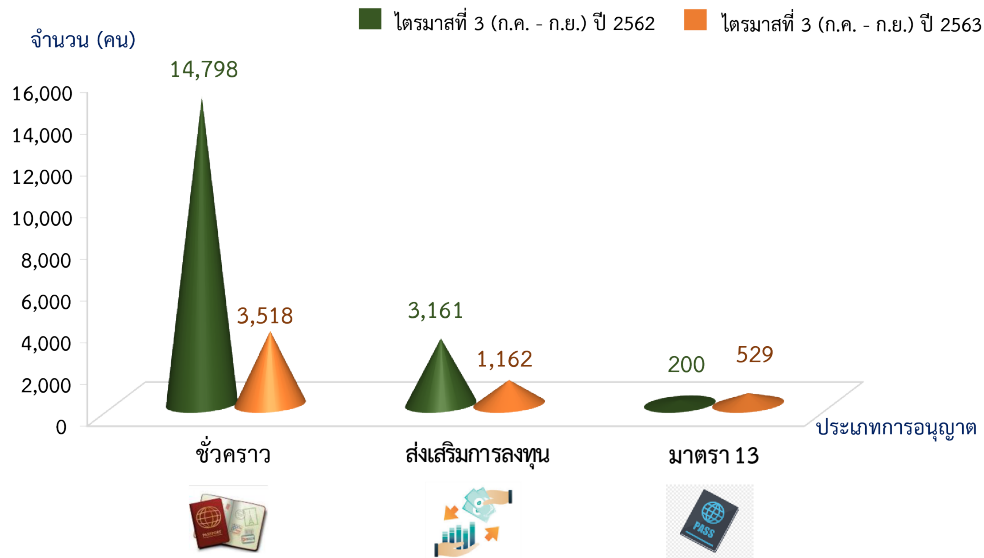
ข้อมูลสำนักบริหารแรงงานต่างด้าว กรมการจัดหางาน คนต่างด้าวที่ได้รับอนุญาตให้ทำงานใหม่ใน 10 จังหวัดภาคกลาง ไตรมาสที่ 3 ของปี 2563 มีจำนวนทั้งสิ้น 5,209 คน จำแนกเป็น ประเภทชั่วคราว จำนวน 3,518 คน คิดเป็นร้อยละ 67.54 ส่งเสริมการลงทุน จำนวน 1,162 คน ร้อยละ 22.31 และตามมาตรา 13 (เฉพาะชนกลุ่มน้อย) จำนวน 529 คน ร้อยละ 10.15 โดยสัญชาติจีนได้รับอนุญาตให้ทำงานใหม่มากที่สุด จำนวน 749 คน คิดเป็นร้อยละ 14.38 รองลงมา ได้แก่ สัญชาติญี่ปุ่น จำนวน 656 คน ร้อยละ 12.59 สัญชาติฟิลิปปินส์ จำนวน 590 คน ร้อยละ 11.33 สัญชาติอังกฤษ จำนวน 443 คน ร้อยละ 8.50 และสัญชาติอเมริกัน จำนวน 330 คน ร้อยละ 6.34 สำหรับตำแหน่งงานที่ได้รับอนุญาตให้ทำงานใหม่มากที่สุด คือ ผู้จัดการ จำนวน 2,240 คน คิดเป็นร้อยละ 43.00 รองลงมา ผู้ประกอบวิชาชีพด้านต่างๆ จำนวน 1,866 คน ร้อยละ 35.82 ช่างเทคนิคสาขาต่าง ๆ จำนวน 430 คน ร้อยละ 8.25 และอาชีพงานพื้นฐาน จำนวน 300 คน ร้อยละ 5.76 ส่วนสาขาอาชีพที่คนต่างด้าวได้รับอนุญาตให้ทำงานใหม่มากที่สุด 5 อันดับ ได้แก่ ผู้จัดการฝ่ายอื่น ๆ ที่มีได้

จัดประเภทไว้ ครูประถมศึกษา อาจารย์ระดับอาชีวศึกษา ผู้จัดการฝ่ายบริหารทั่วไป และผู้จัดการฝ่ายการตลาด

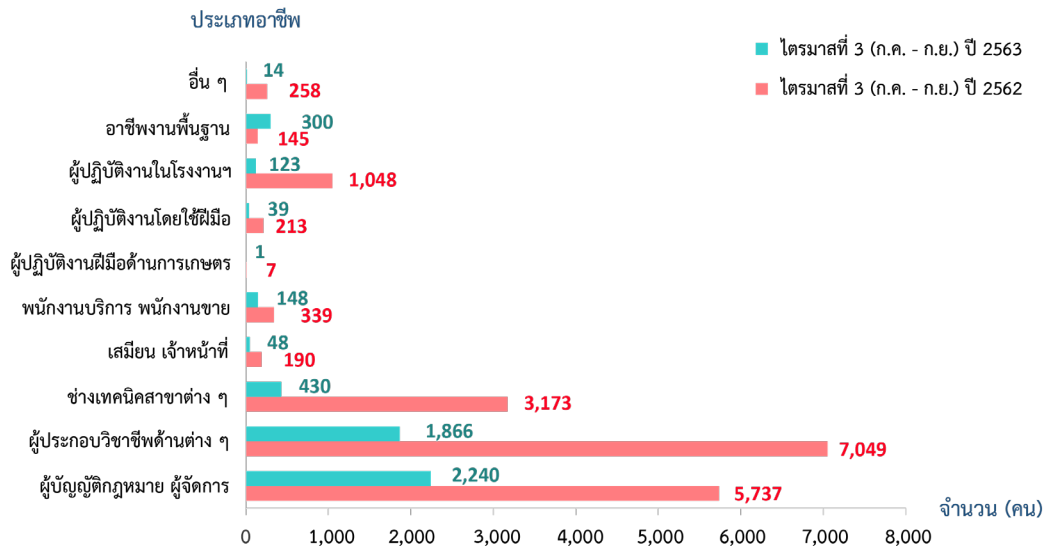
เมื่อพิจารณาระดับการศึกษาของคนต่างด้าวที่ได้รับอนุญาตให้ทำงานใหม่ พบว่า เป็นผู้ที่จบการศึกษาระดับปริญญาตรี มากที่สุด จำนวน 3,102 คน คิดเป็นร้อยละ 59.55 รองลงมา จบการศึกษาระดับอนุปริญญา/ปวส. จำนวน 241 คน ร้อยละ 4.63 ระดับปริญญาโท จำนวน 212 คน ร้อยละ 4.07 และระดับ ม.6/ปวช. จำนวน 81 คน ร้อยละ 1.56 ส่วนจังหวัดที่มีการอนุญาตให้คนต่างด้าวทำงานใหม่มากที่สุด คือ กรุงเทพมหานคร จำนวน 4,389 คน คิดเป็นร้อยละ 84.26 รองลงมา จังหวัดสมุทรปราการ จำนวน 368 คน ร้อยละ 7.06 จังหวัดปทุมธานี จำนวน 170 คน ร้อยละ 3.26 และจังหวัดพระนครศรีอยุธยา จำนวน 119 คน ร้อยละ 2.28 ตามลำดับ

เมื่อเปรียบเทียบกับช่วงเดียวกันของปีก่อน คนต่างด้าวที่ได้รับอนุญาตให้ทำงานใหม่ลดลง ร้อยละ 71.31 โดยประเภทชั่วคราว ลดลงร้อยละ 76.23 และประเภทส่งเสริมการลงทุน ลดลงร้อยละ 63.24 ส่วนประเภทมาตรา 13 (เฉพาะชนกลุ่มน้อย) เพิ่มขึ้นประมาณ 2.65 เท่า

แผนภูมิที่ 14 แสดงการอนุญาตให้คนต่างด้าวทำงานใหม่จำแนกตามประเภทที่ได้รับอนุญาต เปรียบเทียบไตรมาสที่ 3 (กรกฎาคม-กันยายน) ปี 2563 และ ปี 2562



แผนภูมิที่ 15 แสดงการอนุญาตให้คนต่างด้าวทำงานใหม่จำแนกตามประเภทอาชีพ เปรียบเทียบไตรมาสที่ 3 (กรกฎาคม-กันยายน) ปี 2563 และ ปี 2562



ตารางที่ 5 แสดงจำนวนการอนุญาตให้คนต่างด้าวทำงานใหม่ใน 10 จังหวัดภาคกลาง เปรียบเทียบไตรมาสที่ 3 (กรกฎาคม-กันยายน) ปี 2563 และ ปี 2562

จังหวัด	ไตรมาสที่ 3 (ก.ค. - ก.ย.) ปี 2562	ไตรมาสที่ 3 (ก.ค. - ก.ย.) ปี 2563	การเปลี่ยนแปลง (ร้อยละ)
กรุงเทพมหานคร	14,516	4,389	-69.76
ชัยนาท	2	4	100.00
นนทบุรี	420	108	-74.29
ปทุมธานี	924	170	-81.60
พระนครศรีอยุธยา	1,069	119	-88.87
ลพบุรี	223	14	-93.72
สมุทรปราการ	848	368	-56.60
สระบุรี	88	28	-68.18
สิงห์บุรี	46	5	-89.13
อ่างทอง	23	4	-82.61
รวม	18,159	5,209	-71.31

ที่มา : สำนักบริหารแรงงานต่างด้าว

ผู้ดำเนินการ...

ที่ปรึกษา

นายสุชาติ พรชัยวิเศษกุล
อธิบดีกรมการจัดหางาน

นายยุทธนา บัวจุน
ผู้ตรวจราชการกรมการจัดหางาน

ผู้อำนวยการ

นางสาวสุกกุล ไตรรัตน์ผลาดล
ผู้อำนวยการกองบริหารข้อมูลตลาดแรงงาน

คณะผู้ดำเนินการ

นางสาวบุญนิศา เมืองจันทร์
นางสาวกัทธา ธนัชชนม์
นางวาสนา เสนีวงศ์ ณ อยุธยา
นางสาววรลักษณ์ บุญเกษม
นางสาวมัทนา แซ่ดำ

หัวหน้าศูนย์บริหารข้อมูลตลาดแรงงาน
นักวิชาการแรงงานชำนาญการ
เจ้าพนักงานแรงงานชำนาญงาน
เจ้าพนักงานธุรการชำนาญงาน
นักสถิติ