



# สถานการณ์ตลาดแรงงานภาคกลาง ไตรมาสที่ 4 ปี 2563 (ตุลาคม-ธันวาคม)

## ความต้องการแรงงาน



จำนวน  
27,623 อัตรา  
เปรียบเทียบกับ

Q4/62 21,205 อัตรา ↑ 30.27%

Q3/63 227,222 อัตรา ↓ 87.84%

## ผู้สมัครงาน



จำนวน  
32,694 คน  
เปรียบเทียบกับ

Q4/62 19,818 คน ↑ 64.97%

Q3/63 23,345 คน ↑ 40.05%

## การบรรจุงาน



จำนวน  
28,054 คน  
เปรียบเทียบกับ

Q4/62 18,657 คน ↑ 50.37%

Q3/63 17,295 คน ↑ 62.21%

ที่มา : ระบบ Smart Job Center กรมการจัดหางาน

## ภาวะการทำงาน

ไตรมาสที่ 4 ปี 2563 มีอัตราการว่างงานร้อยละ 2.42



การทำงานของประชากรเปรียบเทียบกับช่วงเดียวกันของปีก่อน

2.99% กำลังแรงงานรวมเพิ่มขึ้น

ผู้มีงานทำเพิ่มขึ้น 1.53%

ผู้ว่างงานเพิ่มขึ้น 1.68 เท่า

ที่มา : สำนักงานสถิติแห่งชาติ

## ภาวะการลงทุน



กรุงเทพมหานคร มีจำนวนโรงงานขอเปิด

กิจการใหม่และมีการจ้างงาน

มากที่สุด

โรงงานขออนุญาตประกอบกิจการใหม่เปรียบเทียบกับ

ไตรมาสที่ 4 ปี 2562 168 แห่ง ↓ 10.71%

ไตรมาสที่ 3 ปี 2563 136 แห่ง ↑ 10.29%

150

แห่ง

การจ้างงานเปรียบเทียบกับ

ไตรมาสที่ 4 ปี 2562 9,348 คน ↓ 52.35%

ไตรมาสที่ 3 ปี 2563 4,765 คน ↓ 6.53%

4,454

คน

ที่มา : กรมโรงงานอุตสาหกรรม

## การทำงานของคนต่างด้าว



ชั่วคราว

58.11%

5,876 คน



ส่งเสริมการลงทุน

22.65%

2,290 คน



มาตรา 13 (เฉพาะคนกลุ่มน้อย)

19.24%

1,946 คน

## การไปทำงานต่างประเทศ



แรงงานไทยขออนุญาตไปทำงานต่างประเทศ 531 คน

ไตรมาสที่ 4 ปี 2562 1,903 คน ↓ 72.10%

ไตรมาสที่ 3 ปี 2563 344 คน ↑ 54.36%

5 สัญชาติที่ขออนุญาตทำงาน (ขอใหม่) มากที่สุด

16.28%

1,646 คน ญี่ปุ่น

15.44%

1,561 คน จีน

9.53%

964 คน ฟิลิปปินส์

4.37%

442 คน อินเดีย

4.20%

425 คน อังกฤษ

ที่มา : สำนักบริหารแรงงานต่างด้าว

5 อันดับอาชีพที่แรงงานไทยไปทำงานในต่างประเทศมากที่สุด



ที่มา : กองบริหารแรงงานไทยไปต่างประเทศ

ต้องการรายละเอียดข้อมูล



เพื่อดาวน์โหลด หรือสแกน





วารสาร

# สถานการณ์ตลาดแรงงานภาคกลาง

ไตรมาสที่ 4 ปี 2563 (ตุลาคม-ธันวาคม)

Central Labour Market Situation, Quarter 4, 2020

## ▶ สาขาอุตสาหกรรมที่มีความต้องการแรงงานมาก ได้แก่

- การขายปลีก ๆ
- การผลิตผลิตภัณฑ์อาหาร
- การขายส่ง ๆ

▶ อัตราการว่างงาน ร้อยละ 2.42



เพจ Facebook



<http://doe.go.th/lmia>

ศูนย์บริหารข้อมูลตลาดแรงงาน

กองบริหารข้อมูลตลาดแรงงาน

ที่ กกจ.9/2564 กบต.1

# บรรณาธิการ

สถานการณ์ตลาดแรงงานภาคกลาง ไตรมาสที่ 4 ปี 2563 (ตุลาคม-ธันวาคม) เป็นการนำเสนอภาพรวมสถานการณ์ในไตรมาสที่ 4 ปี 2563 ด้านความต้องการแรงงาน ผู้สมัครงาน และการบรรจุงาน การไปทำงานต่างประเทศ และการทำงานของคนที่ต่างต่าง จากข้อมูลผลการให้บริการของกรมการจัดหางาน รวมทั้งข้อมูลที่เกี่ยวข้อง ประกอบด้วยข้อมูลด้านเศรษฐกิจ การลงทุน ภาวะการมีงานทำและการว่างงาน ใน 10 จังหวัดภาคกลาง ได้แก่ กรุงเทพมหานคร ชัยนาท นนทบุรี ปทุมธานี พระนครศรีอยุธยา ลพบุรี สมุทรปราการ สระบุรี สิงห์บุรี และอ่างทอง เพื่อเผยแพร่ประชาสัมพันธ์แก่หน่วยงานที่เกี่ยวข้อง และผู้ที่สนใจนำไปใช้ประโยชน์ต่อไป

หวังเป็นอย่างยิ่งว่า วารสารฉบับนี้จะเป็นประโยชน์ตามสมควร หากต้องการข้อมูลเพิ่มเติม หรือมีข้อเสนอแนะอื่นใดสามารถติดต่อได้ที่กองบริหารข้อมูลตลาดแรงงาน โทรศัพท์ 0-2245-1581 หรือ e-mail : lmi@doe.go.th คณะผู้จัดทำยินดีให้บริการและพร้อมที่จะรับฟัง เพื่อนำไปพิจารณาปรับปรุงให้ดียิ่งขึ้นต่อไป

ศูนย์บริหารข้อมูลตลาดแรงงานภาคกลาง

## สารบัญ

|   | หน้า |
|---|------|
| สรุปสาระสำคัญ   | 1    |
| ภาวะเศรษฐกิจและการลงทุน   | 4    |
| สถานการณ์ตลาดแรงงานภาคกลาง ไตรมาสที่ 4 ปี 2563 (ตุลาคม-ธันวาคม) |      |
| • กำลังแรงงานและภาวะการมีงานทำ                                  | 7    |
| • ภาวะตลาดแรงงาน  | 10   |
| • การไปทำงานต่างประเทศ  | 14   |
| • การทำงานของคนต่างต่าง   | 15   |

# สรุปสถานการณ์ตลาดแรงงานภาคกลาง ไตรมาสที่ 4 ปี 2563 (ตุลาคม-ธันวาคม)

## ภาวะเศรษฐกิจ

ธนาคารแห่งประเทศไทย รายงานภาวะธุรกิจภาคกลาง ในไตรมาสที่ 4 ปี 2563 ยังหดตัวจากระยะเดียวกันปีก่อน จากการแพร่ระบาดของ COVID-19 อย่างไรก็ดี ทุกภาคธุรกิจเริ่มฟื้นตัวอย่างค่อยเป็นค่อยไป ต่อเนื่องจากไตรมาสก่อน ยกเว้นในภาคการผลิตที่ส่วนใหญ่เห็นการฟื้นตัวค่อนข้างชัดเจน โดยภาคก่อสร้างิมทรัพย์ และก่อสร้างยังฟื้นตัวแบบค่อยเป็นค่อยไป ตามกำลังซื้อและความสามารถในการเข้าถึงสินเชื่อของครัวเรือน สำหรับภาคการค้าและการท่องเที่ยวได้รับผลบวกมากขึ้นจากมาตรการภาครัฐที่ช่วยกระตุ้นการบริโภคและการท่องเที่ยว แต่ระดับรายได้ของธุรกิจทั้งสองกลุ่มนี้ยังอยู่ต่ำกว่าระดับก่อนเกิด COVID-19 พอสมควร ทั้งนี้ ความเชื่อมั่นโดยรวมที่อยู่ในระดับต่ำและกำลังซื้อที่อ่อนแอ ยังคงเป็นปัจจัยกดดันการลงทุนและการจ้างงาน ภาคการผลิตและส่งออก ธุรกิจการผลิตทั้งเพื่อขายในประเทศและเพื่อการส่งออก หดตัวเทียบกับระยะเดียวกันปีก่อน แต่ทยอยฟื้นตัวจากไตรมาสก่อน โดยธุรกิจที่ขยายตัวได้ในไตรมาสนี้ ได้แก่ กลุ่มปูนซีเมนต์ที่ได้รับประโยชน์จากงานก่อสร้างภาครัฐที่ยังมีอย่างต่อเนื่อง เช่นเดียวกับเครื่องใช้ไฟฟ้าที่ได้รับผลบวกจากปัจจัยสนับสนุนชั่วคราวที่มีการย้ายคำสั่งซื้อจากประเทศที่มีการล็อกดาวน์ มายังฐานการผลิตในไทย สำหรับกลุ่มผู้ผลิตรถจักรยานยนต์บิ๊กไบค์แม้จะมีคำสั่งซื้อที่ดีขึ้นจากไตรมาสก่อนตามอุปสงค์ที่เพิ่มขึ้นจากทั้งในและต่างประเทศ แต่กลับเผชิญปัญหาขาดแคลนวัตถุดิบและต้นทุนด้านโลจิสติกส์ที่สูงขึ้น อย่างไรก็ตาม ธุรกิจผลิตเสื้อผ้าและเครื่องหนังยังคงหดตัวตามอุปสงค์ของสินค้าที่เกี่ยวข้องกับแฟชั่นทั้งในและต่างประเทศ เช่นเดียวกับธุรกิจผลิตรถจักรยานยนต์และรถยนต์ที่ยังหดตัวเมื่อเทียบกับระยะเดียวกันปีก่อนตามกำลังซื้อที่ยังอยู่ในระดับต่ำ

ภาคการค้าและการบริโภค ธุรกิจการค้าหดตัวจากระยะเดียวกันปีก่อน จากกำลังซื้อของผู้บริโภคในภาพรวมที่ยังทรงตัวอยู่ในระดับต่ำแต่ทยอยฟื้นตัวจากไตรมาสก่อน โดยสินค้าอุปโภคบริโภคและสินค้าจำเป็น เช่น อาหารสด มียอดขายอยู่ในระดับที่ดี และยังได้รับผลดีจากมาตรการกระตุ้นการบริโภคผ่านโครงการคนละครึ่งเช่นเดียวกับสินค้าแบรนด์หรู (Luxury Goods) และสินค้าแบรนด์เนมที่ยอดขายขยายตัวได้ดีจากกำลังซื้อของลูกค้ากลุ่มนี้ที่ไม่ได้รับผลกระทบมากนัก ประกอบกับการปิดกั้นการเดินทางระหว่างประเทศที่ทำให้ลูกค้ากลุ่มนี้ หันมาซื้อสินค้าในประเทศไทยแทน อย่างไรก็ตาม ยอดขายสินค้าไม่จำเป็น เช่น เครื่องดื่มแอลกอฮอล์ ยังอยู่ในระดับต่ำ เช่นเดียวกับยอดขายสินค้าคงทนและกึ่งคงทน โดยเป็นผลมาจากกำลังซื้อที่อ่อนแอเป็นสำคัญ ขณะที่ความเข้มงวดในการพิจารณาสินเชื่อของสถาบันการเงินเป็นปัจจัยสำคัญที่กดดัน

ยอดขายสินค้าในสองหมวดนี้ สะท้อนจากยอดขายเฟอร์นิเจอร์ รถจักรยานยนต์ ยกเว้นกลุ่มรถยนต์ที่ขยายตัว โดยได้รับผลดีจากการจัดงานมอเตอร์เอ็กซ์โปในช่วงสิ้นปีที่ค่ายรถยนต์ออกโปรโมชั่นลดราคา และมีของแถมที่มากกว่าปกติ การลงทุนของภาคธุรกิจการลงทุนและเม็ดเงินลงทุนหดตัวเมื่อเทียบกับระยะเดียวกันปีก่อน โดยผู้ประกอบการส่วนใหญ่ชะลอการลงทุนใหม่ออกไป ตามรายได้ธุรกิจที่ลดลงและสถานการณ์ที่มีความไม่แน่นอนสูง โดยเฉพาะกลุ่มธุรกิจในภาคการค้าและร้านอาหารที่ชะลอแผนการลงทุนหรือลดจำนวนการเปิดสาขาใหม่ และยังมีแนวโน้มลดขนาดสาขาลงด้วย เช่นเดียวกับกลุ่มโรงแรมที่เลื่อนการลงทุนที่ไม่จำเป็นออกไปทั้งหมด ขณะที่กลุ่มอสังหาริมทรัพย์ลดการลงทุนในอาคารชุดและเปลี่ยนมาเน้นที่อยู่อาศัยแนวราบซึ่งสามารถบริหาร และจัดการการลงทุนได้อย่างค่อยเป็นค่อยไปมากกว่า อย่างไรก็ตาม ธุรกิจส่วนใหญ่ในภาคการผลิตยังคงมีการลงทุนเพื่อซ่อมแซมบำรุงเครื่องจักร รวมถึงการลงทุนในระบบไอทีเพื่อลดต้นทุนและเพิ่มประสิทธิภาพในระยะยาว ต้นทุนและราคาต้นทุนของธุรกิจโดยรวมสูงขึ้นจากระยะเดียวกันปีก่อน โดยธุรกิจที่มีการส่งออกสินค้ายังมีต้นทุนเพิ่มจากระบบโลจิสติกส์ที่มีสาเหตุมาจากการขาดแคลนตู้คอนเทนเนอร์ เช่นเดียวกับธุรกิจอสังหาริมทรัพย์ที่มีต้นทุนเพิ่มจากการขาดแคลนแรงงานในภาคก่อสร้าง และต้นทุนในการดูแลโครงการที่เพิ่มขึ้นตามระยะเวลาขายหมด อย่างไรก็ตาม ธุรกิจส่วนใหญ่หันมาลดต้นทุนผ่านการบริหารงานและการลงทุนในเครื่องจักรและอุปกรณ์ที่ช่วยลดต้นทุนค่าแรงลงสำหรับความสามารถในการปรับราคาสินค้านั้น ผู้ประกอบการส่วนใหญ่มีการปรับราคาสินค้า และบริการให้ต่ำลงในเกือบทุกอุตสาหกรรมตามอุปสงค์ทั้งในและต่างประเทศที่อยู่ในระดับต่ำ สะท้อนจากราคารถยนต์ และอสังหาริมทรัพย์ ที่มีการออกโปรโมชั่นเพื่อระบายสต็อกอย่างต่อเนื่อง เช่นเดียวกับกลุ่มโรงแรม และร้านอาหาร

การจ้างงานลดลงจากระยะเดียวกันปีก่อน โดยธุรกิจในภาคการผลิตบางส่วนมีการจ้างงานพนักงานประจำที่ลดลง และชะลอการจ้างงานใหม่ แต่เพิ่มความยืดหยุ่นในการจ้างงาน ผ่านการใช้แรงงานประเภทสัญญาชั่วคราว (Outsource) หรือเพิ่มการจ้างงานรายวัน รวมถึงการเพิ่มโอทีเมื่อต้องการผลิตสินค้าเพิ่ม เช่นเดียวกับธุรกิจการค้าที่แม้จะเปิดให้บริการตามปกติแล้ว แต่จำนวนพนักงานหรือจำนวนชั่วโมงการทำงาน โดยเฉพาะในกลุ่มแรงงานประเภทสัญญาชั่วคราว (Outsource) และพาร์ทไทม์ยังไม่กลับสู่ระดับปกติ ตามรายได้ของธุรกิจที่ยังหดตัวอยู่ สำหรับแรงงานในธุรกิจการท่องเที่ยว ระดับการจ้างงานยังไม่ปรับดีขึ้น โดยผู้ประกอบการโรงแรม ร้านอาหาร และบริษัททัวร์ ที่กลับมาเปิดให้บริการแล้ว จะจ้างงานเท่าที่จำเป็นเพื่อให้สามารถดำเนินกิจการต่อไปได้

## การลงทุน

การลงทุนในภาคกลางช่วงไตรมาสที่ 4 ของปี 2563 มีจำนวนโรงงานขออนุญาตประกอบกิจการใหม่ จำนวน 150 แห่ง ลดลงร้อยละ 10.71 เงินลงทุน 17,138.04 ล้านบาท เพิ่มขึ้น ร้อยละ 31.37 และมีการจ้างงาน 4,454 คน ลดลงร้อยละ 52.35 อุตสาหกรรมที่มีโรงงานขออนุญาตเปิดกิจการใหม่มากที่สุด คือ อุตสาหกรรมผลิตภัณฑ์โลหะ โลหะขั้นมูลฐาน เครื่องจักร เครื่องใช้ไฟฟ้า และยานพาหนะ มีโรงงาน จำนวน 39 แห่ง คิดเป็น ร้อยละ 26.00 จากจำนวนโรงงานที่ขออนุญาตทั้งหมด เงินลงทุน 1,343.50 ล้านบาท และมีการจ้างงาน 1,161 คน เมื่อเปรียบเทียบกับช่วงเดียวกันของปีก่อน อุตสาหกรรมที่มีทั้งจำนวนโรงงาน เงินลงทุน และการจ้างงานลดลง ได้แก่ อุตสาหกรรมอาหาร เครื่องดื่ม และผลิตภัณฑ์จากพืช อุตสาหกรรมเคมีภัณฑ์ ปิโตรเลียม กระดาษ การพิมพ์ ผลิตภัณฑ์ยางและพลาสติก และอุตสาหกรรม ผลิตภัณฑ์โลหะ โลหะขั้นมูลฐาน เครื่องจักร เครื่องใช้ไฟฟ้า และ ยานพาหนะ พิจารณารายจังหวัด พบว่า กรุงเทพมหานคร มีจำนวน โรงงานขออนุญาตเปิดกิจการใหม่มากที่สุด รองลงมา ได้แก่ จังหวัด สมุทรปราการ สระบุรี และปทุมธานี ส่วนจังหวัดที่มีการจ้างงาน มากที่สุด คือ กรุงเทพมหานคร รองลงมา ได้แก่ จังหวัดสมุทรปราการ สระบุรี ปทุมธานี และพระนครศรีอยุธยา เมื่อเปรียบเทียบกับ ช่วงเดียวกันของปีก่อน พบว่า จังหวัดสมุทรปราการ เป็นจังหวัด ที่มีจำนวนโรงงานและมีการจ้างงานลดลงมากที่สุด

## ภาวะการมีงานทำและการว่างงาน

กำลังแรงงานรวมเพิ่มขึ้น ร้อยละ 2.99 จากช่วงเดียวกัน ของปีก่อน ผู้มีงานทำเพิ่มขึ้น ร้อยละ 1.53 โดยอุตสาหกรรมที่มี ผู้มีงานทำมาก คือ อุตสาหกรรมการผลิต รองลงมา การขายส่ง การขายปลีกฯ และที่พักแรมและบริการด้านอาหาร ตามลำดับ ในขณะที่ผู้ว่างงานเพิ่มขึ้น 1.68 เท่า อัตราการว่างงานอยู่ที่ ร้อยละ 2.42 เพิ่มขึ้นจากช่วงเดียวกันของปีก่อน ซึ่งอยู่ที่ร้อยละ 0.93

### ผู้มีงานทำ

ผู้มีงานทำ มีจำนวน 10,425,810 คน คิดเป็นร้อยละ 68.99 ของประชากรอายุ 15 ปีขึ้นไป เมื่อเปรียบเทียบกับช่วงเดียวกัน ของปีก่อน ผู้มีงานทำเพิ่มขึ้น ร้อยละ 1.53 โดยกรุงเทพมหานคร มีผู้มีงานทำเพิ่มขึ้นมากที่สุด ผู้มีงานทำในอุตสาหกรรมการผลิต มากที่สุด คิดเป็นร้อยละ 23.69 รองลงมา การขายส่ง การขายปลีก การซ่อมแซมยานยนต์และจักรยานยนต์ ร้อยละ 19.81 ที่พักรวม และบริการด้านอาหาร ร้อยละ 9.53 และการขนส่งและสถานที่ เก็บสินค้า ร้อยละ 8.18 เมื่อเปรียบเทียบกับช่วงเดียวกันของปีก่อน การก่อสร้างมีจำนวนผู้มีงานทำเพิ่มขึ้นมากที่สุด พิจารณาประเภท อาชีพ พบว่า พนักงานบริการและพนักงานขายในร้านค้าและตลาด

มีจำนวนผู้มีงานทำมากที่สุด คิดเป็นร้อยละ 22.42 รองลงมา ผู้ปฏิบัติงานในโรงงานและเครื่องจักร และผู้ปฏิบัติงานด้านการประกอบ ร้อยละ 15.09 โดยผู้บัญญัติกฎหมาย ข้าราชการระดับอาวุโส และผู้จัดการ ผู้ประกอบวิชาชีพด้านต่าง ๆ และผู้ประกอบวิชาชีพ ด้านเทคนิคสาขาต่าง ๆ และอาชีพที่เกี่ยวข้อง ผู้มีงานทำมีจำนวน เพิ่มขึ้น ผู้มีงานทำส่วนใหญ่จบการศึกษาระดับอุดมศึกษา คิดเป็น ร้อยละ 36.91 โดยจบการศึกษาระดับอุดมศึกษาสายวิชาการ มากที่สุด คิดเป็นร้อยละ 74.63 จากผู้ที่จบการศึกษาระดับ อุดมศึกษาทั้งหมด สำหรับสถานภาพการทำงาน เป็นลูกจ้าง ภาคเอกชนมากที่สุด คิดเป็นร้อยละ 58.10 เมื่อเปรียบเทียบกับ ช่วงเดียวกันของปีก่อน ลูกจ้างเอกชน ผู้ทำงานส่วนตัว ช่วยธุรกิจ ในครัวเรือน และการรวมกลุ่มมีจำนวนเพิ่มขึ้น ส่วนชั่วโมงการทำงาน เป็นผู้ที่ทำงานระหว่าง 40-49 ชั่วโมงต่อสัปดาห์มากที่สุด คิดเป็น ร้อยละ 67.51

## การว่างงาน

ในช่วงไตรมาสที่ 4 ปี 2563 ผู้ว่างงาน มีจำนวน 259,161 คน เพิ่มขึ้นจากช่วงเดียวกันของปีก่อน 1.68 เท่า โดยมีอัตราการว่างงานอยู่ที่ร้อยละ 2.42 เพิ่มขึ้นจากช่วงเดียวกันของปีก่อน ซึ่งอยู่ที่ร้อยละ 0.93 เมื่อพิจารณาอัตราการว่างงานรายจังหวัด พบว่า จังหวัดชัยนาท มีอัตราการว่างงานสูงสุด อยู่ที่ร้อยละ 3.42 รองลงมา จังหวัดสระบุรี ร้อยละ 3.22 จังหวัดนนทบุรี ร้อยละ 2.71 และจังหวัดสมุทรปราการ ร้อยละ 2.46 ตามลำดับ ส่วนจังหวัด ที่มีอัตราการว่างงานต่ำสุด คือ จังหวัดสิงห์บุรี ร้อยละ 0.99

## ความต้องการแรงงาน ผู้สมัครงานและ การบรรจุงาน

### ความต้องการแรงงาน

ไตรมาสที่ 4 ปี 2563 มีความต้องการแรงงาน จำนวน 27,623 อัตรา สาขาอุตสาหกรรมที่มีความต้องการแรงงานมาก คือ การขายปลีกยกเว้นยานยนต์และจักรยานยนต์ การผลิต ผลิตภัณฑ์อาหาร การขายส่งยกเว้นยานยนต์และจักรยานยนต์ การบริการด้านอาหารและเครื่องดื่ม และการก่อสร้าง ภาคอุตสาหกรรมต้องการแรงงานที่จบการศึกษาระดับมัธยมศึกษา มากที่สุด คิดเป็นร้อยละ 30.81 รองลงมา ระดับประถมศึกษา และต่ำกว่า ร้อยละ 15.52 และระดับปริญญาตรี ร้อยละ 15.30 ส่วนใหญ่ต้องการแรงงานที่มีอายุระหว่าง 18-24 ปี คิดเป็น ร้อยละ 29.52 รองลงมา อายุระหว่าง 25-29 ปี ร้อยละ 26.99 และอายุระหว่าง 30-39 ปี ร้อยละ 22.30 สำหรับประเภทอาชีพ พบว่า อาชีพงานพื้นฐาน มีความต้องการแรงงานมากที่สุด คิดเป็น ร้อยละ 37.03 รองลงมา พนักงานบริการ พนักงานขายในร้านค้า และตลาด ร้อยละ 19.88 และเสมียนเจ้าหน้าที่ ร้อยละ 12.21

## ผู้สมัครงาน

ผู้สมัครงาน มีจำนวน 32,694 คน เป็นชาย จำนวน 14,167 คน หญิง จำนวน 18,527 คน โดยจังหวัดที่มีผู้สมัครงานมากที่สุด คือ กรุงเทพมหานคร คิดเป็นร้อยละ 69.19 รองลงมา จังหวัดพระนครศรีอยุธยา ร้อยละ 6.98 และจังหวัดสมุทรปราการ ร้อยละ 5.42 ผู้สมัครงานจบการศึกษาระดับมัธยมศึกษามากที่สุด คิดเป็นร้อยละ 42.06 รองลงมา ระดับปริญญาตรี ร้อยละ 23.35 และระดับประถมศึกษาและต่ำกว่า ร้อยละ 14.16 ในขณะที่ประเภทอาชีพ พบว่า อาชีพงานพื้นฐานมีผู้สมัครงานมากที่สุด คิดเป็นร้อยละ 43.26 รองลงมา พนักงานบริการ พนักงานขาย ในร้านค้าและตลาด ร้อยละ 15.68 และเสมียนเจ้าหน้าที่ ร้อยละ 14.26 ผู้สมัครงานส่วนใหญ่มีอายุระหว่าง 18–24 ปี คิดเป็นร้อยละ 28.77 รองลงมา อายุระหว่าง 30–39 ปี ร้อยละ 27.54 และอายุระหว่าง 25–29 ปี ร้อยละ 20.54

## การสรรงาน

ผู้สมัครงานได้รับการสรรงาน จำนวน 28,054 คน สาขาอุตสาหกรรมที่มีการสรรงานมาก 5 อันดับ ได้แก่ การขายปลีก ยกเว้นยานยนต์และจักรยานยนต์ การผลิตผลิตภัณฑ์อาหาร การขายส่งยกเว้นยานยนต์และจักรยานยนต์ การบริการด้านอาหาร และเครื่องดื่ม และการผลิตผลิตภัณฑ์คอมพิวเตอร์อิเล็กทรอนิกส์ เมื่อเปรียบเทียบกับช่วงเดียวกันของปีก่อน การสรรงานเพิ่มขึ้น คิดเป็นร้อยละ 50.37 สำหรับประเภทอาชีพ พบว่า อาชีพงานพื้นฐานมีการสรรงานมากที่สุด คิดเป็นร้อยละ 48.04 รองลงมา พนักงานบริการ พนักงานขายในร้านค้าและตลาด ร้อยละ 19.66 และเสมียนเจ้าหน้าที่ ร้อยละ 10.92 ส่วนระดับการศึกษา พบว่า ระดับมัธยมศึกษามีการสรรงานมากที่สุด คิดเป็นร้อยละ 45.96 รองลงมา ระดับปริญญาตรี ร้อยละ 19.85 และระดับประถมศึกษาและต่ำกว่า ร้อยละ 14.23 เป็นการสรรงานผู้ที่มีอายุระหว่าง 18–24 ปี มากที่สุด คิดเป็นร้อยละ 28.99 รองลงมา อายุระหว่าง 30–39 ปี ร้อยละ 28.20 และอายุระหว่าง 25–29 ปี ร้อยละ 21.23 ตามลำดับ

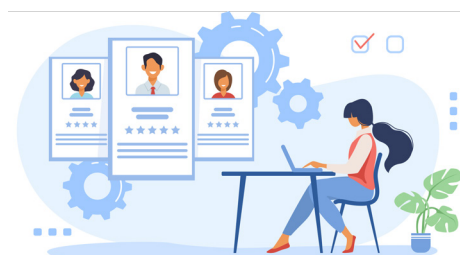
## การไปทำงานต่างประเทศ

ในช่วงไตรมาสที่ 4 ของปี 2563 แรงงานไทยที่ได้รับอนุญาตให้เดินทางไปทำงานต่างประเทศ มีจำนวน 531 คน เป็นชาย 399 คน หญิง 132 คน โดยมีภูมิลำเนาอยู่ในกรุงเทพมหานครมากที่สุด คิดเป็นร้อยละ 36.53 รองลงมา จังหวัดปทุมธานี ร้อยละ 10.73 และจังหวัดนนทบุรี ร้อยละ 10.36 เมื่อเปรียบเทียบกับช่วงเดียวกันของปีก่อน แรงงานไทยที่เดินทางไปทำงานต่างประเทศลดลง ร้อยละ 72.10 เมื่อพิจารณาประเภทการเดินทาง พบว่า จะเดินทางไปทำงานในลักษณะนายจ้างพาลูกจ้างไปทำงานมากที่สุด

รองลงมา บริษัทจัดหางานจัดส่ง แจ้งการเดินทางด้วยตนเอง นายจ้างส่งไปฝึกงาน และกรมการจัดหางานจัดส่ง เมื่อพิจารณา ระดับการศึกษา พบว่า แรงงานไทยที่ได้รับอนุญาตให้เดินทางไปทำงานต่างประเทศเป็นผู้ที่ จบการศึกษาระดับปริญญาตรีขึ้นไป มากที่สุด ร้อยละ 39.17 รองลงมา จบการศึกษาระดับมัธยมศึกษา ร้อยละ 31.64 ระดับ ปวช./ปวส./ปวท./อนุปริญญา ร้อยละ 21.28 และระดับประถมศึกษา ร้อยละ 7.91 โดยประเทศที่มีแรงงานไทยเดินทางไปทำงาน 10 อันดับแรก ได้แก่ ญี่ปุ่น ไต้หวัน บังกลาเทศ ลาว อินโดนีเซีย สหรัฐอาหรับเอมิเรตส์ เวียดนาม ฮองกง แอฟริกาใต้ และมาเลเซีย ตามลำดับ ส่วนประเภทอาชีพที่แรงงานไทยเดินทางไปทำงาน ได้แก่ ผู้จัดการโครงการ วิศวกร กรรมกรหรือคนงาน คนงานผลิตผลิตภัณฑ์โลหะ และช่างเชื่อม

## การทำงานของคนต่างด้าว

คนต่างด้าวที่ได้รับอนุญาตให้ทำงานใหม่ใน 10 จังหวัด ภาคกลาง ไตรมาสที่ 4 ของปี 2563 มีจำนวนทั้งสิ้น 10,112 คน จำแนกเป็นประเภทชั่วคราว คิดเป็นร้อยละ 58.11 ส่งเสริมการลงทุน ร้อยละ 22.65 และตามมาตรา 13 (เฉพาะชนกลุ่มน้อย) ร้อยละ 19.24 โดยสัญชาติญี่ปุ่นได้รับอนุญาตให้ทำงานใหม่มากที่สุด คิดเป็นร้อยละ 16.28 รองลงมา ได้แก่ สัญชาติจีน ร้อยละ 15.44 สัญชาติฟิลิปปินส์ ร้อยละ 9.53 สัญชาติอินเดีย ร้อยละ 4.37 และสัญชาติอังกฤษ ร้อยละ 4.20 สำหรับตำแหน่งงานที่ได้รับอนุญาตให้ทำงานใหม่มาก คือ ผู้จัดการ คิดเป็นร้อยละ 40.40 ส่วนสาขาอาชีพที่คนต่างด้าวได้รับอนุญาตให้ทำงานใหม่มาก 5 อันดับ ได้แก่ ผู้จัดการฝ่ายอื่น ๆ ที่มีได้จัดประเภทไว้ ผู้จัดการฝ่ายบริหารทั่วไป อาจารย์ระดับอาชีวศึกษา แรงงานในด้านการผลิตต่าง ๆ และครูประถมศึกษา เมื่อพิจารณา ระดับการศึกษาของคนต่างด้าวที่ได้รับอนุญาตให้ทำงานใหม่ พบว่า เป็นผู้ที่ยังจบการศึกษาระดับปริญญาตรีมากที่สุด คิดเป็นร้อยละ 46.03 ส่วนจังหวัดที่มีการอนุญาตให้คนต่างด้าวทำงานใหม่มาก คือ กรุงเทพมหานคร คิดเป็นร้อยละ 80.14 เมื่อเปรียบเทียบกับช่วงเดียวกันของปีก่อน คนต่างด้าวที่ได้รับอนุญาตให้ทำงานใหม่ลดลง ร้อยละ 40.71 โดยลดลงในประเภทชั่วคราว และประเภทส่งเสริมการลงทุน แต่เพิ่มขึ้นในประเภทมาตรา 13 (เฉพาะชนกลุ่มน้อย)



# ภาวะเศรษฐกิจและการลงทุน

## ไตรมาสที่ 4 ปี 2563 (ตุลาคม-ธันวาคม)

### ภาวะเศรษฐกิจ

เศรษฐกิจไทยในไตรมาสที่สี่ของปี 2563 จากรายงานของสำนักงานสภาพัฒนาการเศรษฐกิจและสังคมแห่งชาติ ลดลงร้อยละ 4.2 ปรับตัวดีขึ้นเมื่อเทียบกับการลดลงร้อยละ 6.4 ในไตรมาสที่สาม และเมื่อปรับผลของฤดูกาลออกแล้ว เศรษฐกิจไทยในไตรมาสที่สี่ของปี 2563 ขยายตัวจากไตรมาสที่สามของปี 2563 ร้อยละ 1.3 รวมทั้งปี 2563 เศรษฐกิจไทยปรับตัวลดลงร้อยละ 6.1 เทียบกับการขยายตัวร้อยละ 2.3 ในปี 2562

ด้านการใช้จ่าย การอุปโภคบริโภคภาคเอกชนกลับมาขยายตัว การลงทุนภาคเอกชนและการส่งออกสินค้าลดลงในอัตราที่ชะลอลง ขณะที่การใช้จ่ายและการลงทุนภาครัฐขยายตัว ส่วนการส่งออกบริการลดลงต่อเนื่อง การอุปโภคบริโภคภาคเอกชนขยายตัว ร้อยละ 0.9 ปรับตัวดีขึ้นจากการลดลงร้อยละ 6.7 และร้อยละ 0.6 ในไตรมาสที่สองและที่สาม ตามลำดับ ซึ่งส่วนหนึ่งเป็นผลมาจากมาตรการกระตุ้นเศรษฐกิจของภาครัฐ โดยการใช้จ่ายในหมวดบริการเพิ่มขึ้นร้อยละ 7.5 ตามการเพิ่มขึ้นของการใช้จ่ายในกลุ่มบริการสุขภาพ และกลุ่มบริการด้านการศึกษา ร้อยละ 4.9 และร้อยละ 1.7 ตามลำดับ ขณะที่กลุ่มการเช่าที่อยู่อาศัย กลุ่มการใช้น้ำประปา ไฟฟ้า และพลังงาน ขยายตัวร้อยละ 1.5 ส่วนการใช้จ่ายกลุ่มโรงแรมและภัตตาคารลดลงต่อเนื่องร้อยละ 58.7 การใช้จ่ายในหมวดสินค้าไม่คงทนขยายตัวร้อยละ 1.1 สอดคล้องกับการขยายตัวของการใช้จ่ายเพื่อซื้ออาหารและเครื่องใช้ไม่มีแอลกอฮอล์ร้อยละ 1.8 ขณะที่การใช้จ่ายในหมวดสินค้าคงทนลดลงร้อยละ 9.2 น้อยกว่าการลดลงร้อยละ 19.6 ในไตรมาสก่อนหน้า สอดคล้องกับการลดลงของการซื้อยานพาหนะร้อยละ 0.1 เทียบกับการลดลงร้อยละ 17.5 ในไตรมาสก่อนหน้า และการใช้จ่ายในหมวดสินค้ากึ่งคงทนลดลงต่อเนื่องร้อยละ 12.4 การปรับตัวดีขึ้นของการบริโภคภาคเอกชนในไตรมาสนี้สอดคล้องกับการเพิ่มขึ้นของความเชื่อมั่นของผู้บริโภคเกี่ยวกับภาวะเศรษฐกิจโดยรวม ซึ่งอยู่ที่ระดับ 44.3 เทียบกับ 43.0 ในไตรมาสก่อนหน้า การใช้จ่ายเพื่อการอุปโภคของรัฐบาลขยายตัว ร้อยละ 1.9 ต่อเนื่องจากการขยายตัวร้อยละ 2.5 ในไตรมาสก่อนหน้า ตามรายจ่ายค่าซื้อสินค้าและบริการ และค่าตอบแทนแรงงาน (ค่าจ้าง เงินเดือน) ที่ขยายตัวต่อเนื่องร้อยละ 4.4 และร้อยละ 3.0 ตามลำดับ โดยอัตราการเบิกจ่ายงบประมาณรายจ่ายรวมในไตรมาสนี้อยู่ที่ร้อยละ 28.6 (สูงกว่าร้อยละ 22.8 ในไตรมาสเดียวกันของปีก่อน) การลงทุนรวม ลดลงร้อยละ 2.5 ต่อเนื่องจากการลดลงร้อยละ 2.6

ในไตรมาสที่สาม โดยการลงทุนภาคเอกชนลดลงร้อยละ 3.3 ปรับตัวดีขึ้นจากการลดลงร้อยละ 10.6 ในไตรมาสก่อนหน้า ประกอบด้วยการลงทุนในเครื่องมือเครื่องจักรลดลงร้อยละ 3.2 และการลงทุนในสิ่งก่อสร้างลดลงร้อยละ 3.8 ส่วนการลงทุนภาครัฐขยายตัวร้อยละ 0.6 ชะลอลงจากการขยายตัวร้อยละ 17.6 ในไตรมาสก่อนหน้า โดยการลงทุนรัฐบาลขยายตัว ร้อยละ 20.0 ขณะที่การลงทุนรัฐวิสาหกิจลดลงร้อยละ 21.8 สำหรับอัตราการเบิกจ่ายงบประมาณรายจ่ายลงทุน ในไตรมาสนี้อยู่ที่ร้อยละ 11.2 เทียบกับร้อยละ 4.7 ในไตรมาสเดียวกันของปีงบประมาณก่อน

ธนาคารแห่งประเทศไทยรายงานภาวะธุรกิจภาคกลางในไตรมาสที่ 4 ปี 2563 ยังหดตัวจากระยะเดียวกันปีก่อน จากการแพร่ระบาดของ COVID-19 อย่างไรก็ดี ทุกภาคธุรกิจเริ่มฟื้นตัวอย่างค่อยเป็นค่อยไป ต่อเนื่องจากไตรมาสก่อน ยกเว้นในภาคการผลิตที่ส่วนใหญ่เห็นการฟื้นตัวค่อนข้างชัดเจน โดยภาคก่อสร้างหัตถ์ชีพ และก่อสร้างยังฟื้นตัวแบบค่อยเป็นค่อยไป ตามกำลังซื้อและความสามารถในการเข้าถึงสินเชื่อของครัวเรือน สำหรับภาคการค้าและการท่องเที่ยวได้รับผลบวกมากขึ้นจากมาตรการภาครัฐที่ช่วยกระตุ้นการบริโภคและการท่องเที่ยว แต่ระดับรายได้ของธุรกิจทั้งสองกลุ่มนี้ยังอยู่ต่ำกว่าระดับก่อนเกิด COVID-19 พอสมควร ทั้งนี้ ความเชื่อมั่นโดยรวมที่อยู่ในระดับต่ำและกำลังซื้อที่อ่อนแอ ยังคงเป็นปัจจัยกดดันการลงทุนและการจ้างงาน ภาคการผลิตและส่งออก ธุรกิจการผลิตทั้งเพื่อขายในประเทศและเพื่อการส่งออกหดตัวเทียบกับระยะเดียวกันปีก่อน แต่ทยอยฟื้นตัวจากไตรมาสก่อน โดยธุรกิจที่ขยายตัวได้ในไตรมาสนี้ ได้แก่ กลุ่มปูนซีเมนต์ที่ได้รับประโยชน์จากงานก่อสร้างภาครัฐที่ยังมีอย่างต่อเนื่อง เช่นเดียวกับเครื่องใช้ไฟฟ้าที่ได้รับผลบวกจากปัจจัยสนับสนุนชั่วคราวที่มีการย้ายคำสั่งซื้อจากประเทศที่มีการล็อกดาวน์ มายังฐานการผลิตในไทย สำหรับกลุ่มผู้ผลิตรถจักรยานยนต์บิ๊กไบค์แม้จะมีคำสั่งซื้อที่ดีขึ้นจากไตรมาสก่อนตามอุปสงค์ที่เพิ่มขึ้นจากทั้งในและต่างประเทศ แต่กลับเผชิญปัญหาขาดแคลนวัตถุดิบและต้นทุนด้านโลจิสติกส์ที่สูงขึ้น อย่างไรก็ตาม ธุรกิจผลิตเสื้อผ้าและเครื่องหนังยังคงหดตัวตามอุปสงค์ของสินค้าที่เกี่ยวข้องกับแฟชั่นทั้งในและต่างประเทศ เช่นเดียวกับธุรกิจผลิตรถจักรยานยนต์และรถยนต์ที่ยังหดตัวเมื่อเทียบกับระยะเดียวกันปีก่อนตามกำลังซื้อที่ยังอยู่ในระดับต่ำ

ภาคการค้าและการบริโภค ธุรกิจการค้าหดตัวจากกระยะเดียวกันปีก่อน จากกำลังซื้อของผู้บริโภคในภาพรวมที่ยังทรงตัวอยู่ในระดับต่ำแต่ทยอยฟื้นตัวจากไตรมาสก่อน โดยสินค้าอุปโภคบริโภคและสินค้าจำเป็น เช่น อาหารสด มียอดขายอยู่ในระดับที่ดีและยังได้รับผลดีจากมาตรการกระตุ้นการบริโภคผ่านโครงการคนละครึ่งเช่นเดียวกับสินค้าแบรนด์หรู (Luxury Goods) และสินค้าแบรนด์เนมที่ยอดขายขยายตัวได้ดีจากกำลังซื้อของลูกค้ากลุ่มนี้ที่ไม่ได้รับผลกระทบมากนัก ประกอบกับการปิดกั้นการเดินทางระหว่างประเทศที่ทำให้ลูกค้ากลุ่มนี้ หันมาซื้อสินค้าในประเทศไทยแทน อย่างไรก็ตาม ยอดขายสินค้าไม่จำเป็น เช่น เครื่องดื่มแอลกอฮอล์ยังอยู่ในระดับต่ำ เช่นเดียวกับยอดขายสินค้าคงทนและกึ่งคงทน โดยเป็นผลมาจากกำลังซื้อที่อ่อนแอเป็นสำคัญ ขณะที่ความเข้มงวดในการพิจารณาสินเชื่อของสถาบันการเงินเป็นปัจจัยสำคัญที่กดดันยอดขายสินค้าในสองหมวดนี้ สะท้อนจากยอดขายเฟอร์นิเจอร์ รถจักรยานยนต์ ยกเว้นกลุ่มรถยนต์ที่ขยายตัว โดยได้รับผลดีจากการจัดงานมอเตอร์เอ็กซ์โปในช่วงสิ้นปีที่ย้ายรถยนต์ออกโปรโมชั่นลดราคา และมีของแถมที่มากกว่าปกติ การลงทุนของภาคธุรกิจ การลงทุนและเม็ดเงินลงทุนหดตัวเมื่อเทียบกับระยะเดียวกันปีก่อน โดยผู้ประกอบการส่วนใหญ่ชะลอการลงทุนใหม่ออกไป ตามรายได้ธุรกิจที่ลดลงและสถานการณ์ที่มีความไม่แน่นอนสูง โดยเฉพาะกลุ่มธุรกิจ ในภาคการค้าและร้านอาหารที่ชะลอแผนการลงทุนหรือลดจำนวนการเปิดสาขาใหม่ และยังมีแนวโน้มลดขนาดสาขาลงด้วย เช่นเดียวกับกลุ่มโรงแรมที่เลื่อนการลงทุนที่ไม่จำเป็นออกไปทั้งหมด ขณะที่กลุ่มอสังหาริมทรัพย์ลดการลงทุนในอาคารชุดและเปลี่ยนมาเน้นที่อยู่อาศัยแนวราบซึ่งสามารถบริหาร และจัดการการลงทุนได้อย่างค่อยเป็นค่อยไปมากกว่า อย่างไรก็ตาม ธุรกิจส่วนใหญ่ ในภาคการผลิตยังคงมีการลงทุนเพื่อซ่อมแซมบำรุงเครื่องจักร รวมถึงการลงทุนในระบบไอทีเพื่อลดต้นทุนและเพิ่มประสิทธิภาพในระยะยาว ต้นทุนและราคาต้นทุนของธุรกิจโดยรวมสูงขึ้นจากระยะเดียวกันปีก่อน โดยธุรกิจที่มีการส่งออกสินค้ายังมีต้นทุนเพิ่มจากระบบโลจิสติกส์ที่มีสาเหตุมาจากการขาดแคลนตู้คอนเทนเนอร์ เช่นเดียวกับธุรกิจอสังหาริมทรัพย์ที่มีต้นทุนเพิ่มจากการขาดแคลนแรงงานในภาคก่อสร้าง และต้นทุนในการดูแลโครงการที่เพิ่มขึ้นตามระยะเวลาขายหมด อย่างไรก็ตาม ธุรกิจส่วนใหญ่หันมาลดต้นทุนผ่านการบริหารงานและการลงทุนในเครื่องจักรและอุปกรณ์ที่ช่วยลดต้นทุนค่าแรงลง สำหรับความสามารถในการปรับราคาสินค้านั้น ผู้ประกอบการส่วนใหญ่มีการปรับราคาสินค้าและบริการให้ต่ำลงในเกือบทุกอุตสาหกรรมตามอุปสงค์ทั้งในและต่างประเทศที่อยู่ในระดับต่ำ สะท้อนจากราคารถยนต์และอสังหาริมทรัพย์ ที่มีการออกโปรโมชั่นเพื่อระบายสต็อกอย่างต่อเนื่องเช่นเดียวกับกลุ่มโรงแรมและร้านอาหาร

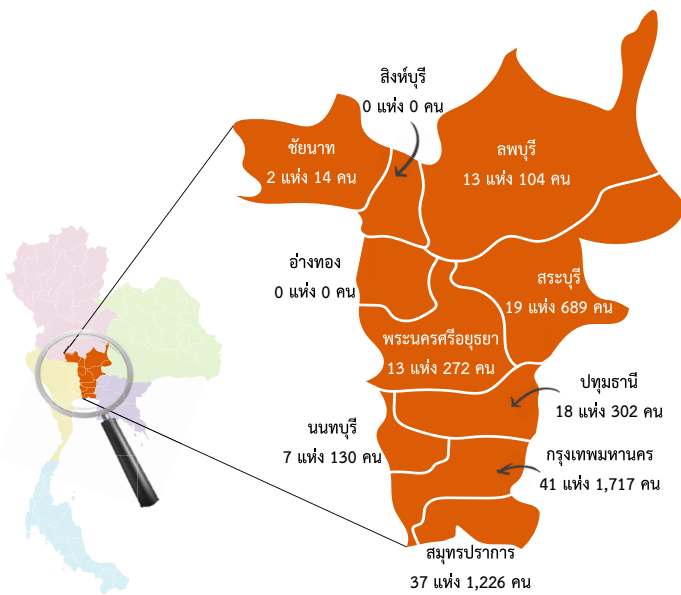
การจ้างงานลดลงจากระยะเดียวกันปีก่อน โดยธุรกิจ ในภาคการผลิตบางส่วนมีการจ้างงานพนักงานประจำที่ลดลง และชะลอการจ้างงานใหม่ แต่เพิ่มความยืดหยุ่นในการจ้างงานผ่านการใช้แรงงานประเภทยูนิคอร์นชั่วคราว (Outsource) หรือเพิ่มการจ้างงานรายวัน รวมถึงการเพิ่มโอทีเมื่อต้องการผลิตสินค้าเพิ่ม เช่นเดียวกับธุรกิจการค้าที่แม้จะเปิดให้บริการตามปกติแล้ว แต่จำนวนพนักงานหรือจำนวนชั่วโมงการทำงาน โดยเฉพาะในกลุ่มแรงงานประเภทยูนิคอร์นชั่วคราว (Outsource) และพาร์ทไทม์ยังไม่กลับสู่ระดับปกติ ตามรายได้ของธุรกิจที่ยังหดตัวอยู่ สำหรับแรงงานในธุรกิจการท่องเที่ยว ระดับการจ้างงานยังไม่ปรับดีขึ้น โดยผู้ประกอบการ โรงแรม ร้านอาหาร และบริษัททัวร์ ที่กลับมาเปิดให้บริการแล้ว จะจ้างงานเท่าที่จำเป็น เพื่อให้สามารถดำเนินกิจการต่อไปได้

## การลงทุน

ข้อมูลจากกรมโรงงานอุตสาหกรรม การลงทุนในภาคกลาง ช่วงไตรมาสที่ 4 ของ ปี 2563 มีจำนวนโรงงานขออนุญาตประกอบกิจการใหม่ จำนวน 150 แห่ง ลดลงร้อยละ 10.71 เงินลงทุน 17,138.04 ล้านบาท เพิ่มขึ้นร้อยละ 31.37 และมีการจ้างงาน 4,454 คน ลดลงร้อยละ 52.35 จากช่วงเดียวกันของปีก่อน โดยกรุงเทพมหานคร มีจำนวนโรงงานขอเปิดกิจการใหม่มากที่สุด

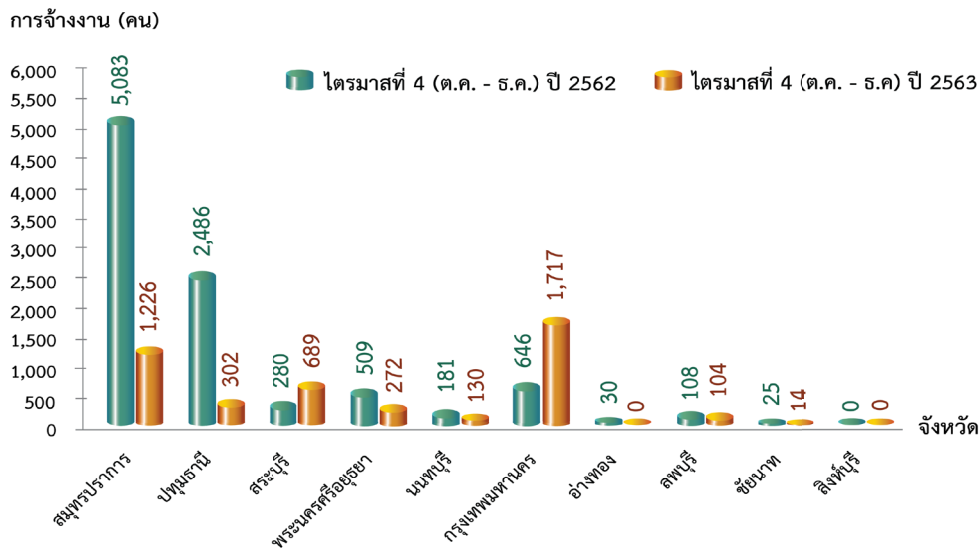
เมื่อพิจารณาตามประเภทอุตสาหกรรม พบว่า อุตสาหกรรมผลิตภัณฑ์โลหะ โลหะขั้นมูลฐาน เครื่องจักร เครื่องใช้ไฟฟ้า และยานพาหนะ มีโรงงานขออนุญาตเปิดกิจการใหม่มากที่สุด จำนวน 39 แห่ง คิดเป็นร้อยละ 26.00 จากจำนวนโรงงานที่ขออนุญาตทั้งหมด เงินลงทุน 1,343.50 ล้านบาท และมีการจ้างงาน 1,161 คน รองลงมา อุตสาหกรรมเคมีภัณฑ์ปิโตรเลียม กระดาษ การพิมพ์ ผลิตภัณฑ์ยางและพลาสติก มีโรงงาน จำนวน 35 แห่ง คิดเป็นร้อยละ 23.33 จากจำนวนโรงงานที่ขออนุญาตทั้งหมด เงินลงทุน 1,751.71 ล้านบาท การจ้างงาน 1,186 คน และอุตสาหกรรมแปรรูปไม้ ผลิตภัณฑ์จากไม้ เครื่องเรือน เครื่องตกแต่ง ในอาคารและผลิตภัณฑ์โลหะ มีโรงงาน จำนวน 20 แห่ง คิดเป็นร้อยละ 13.33 เงินลงทุน 486.34 ล้านบาท การจ้างงาน 721 คน เมื่อเปรียบเทียบกับช่วงเดียวกันของปีก่อน จำนวนโรงงานขออนุญาตประกอบกิจการใหม่ลดลง ร้อยละ 10.71 โดยประเภทอุตสาหกรรมที่มีทั้งจำนวนโรงงาน เงินลงทุน และการจ้างงานลดลง ได้แก่ อุตสาหกรรมอาหาร เครื่องดื่ม และผลิตภัณฑ์จากพืช อุตสาหกรรมเคมีภัณฑ์ ปิโตรเลียม กระดาษ การพิมพ์ ผลิตภัณฑ์ยางและพลาสติก และอุตสาหกรรมผลิตภัณฑ์โลหะ โลหะขั้นมูลฐาน เครื่องจักร เครื่องใช้ไฟฟ้า และยานพาหนะ

**แผนภูมิที่ 1** แสดงจำนวนโรงงานและการจ้างงาน ไตรมาสที่ 4 (ตุลาคม-ธันวาคม) ปี 2563 จำแนกรายจังหวัด



พิจารณารายจังหวัด พบว่า กรุงเทพมหานคร มีจำนวนโรงงานขออนุญาตเปิดกิจการใหม่มากที่สุด จำนวน 41 แห่ง คิดเป็นร้อยละ 27.33 รองลงมา ได้แก่ จังหวัดสมุทรปราการ จำนวน 37 แห่ง ร้อยละ 24.67 จังหวัดสระบุรี จำนวน 19 แห่ง ร้อยละ 12.67 และจังหวัดปทุมธานี จำนวน 18 แห่ง ร้อยละ 12.00 โดยจังหวัดที่มีการจ้างงานมากที่สุด คือ กรุงเทพมหานคร รองลงมาได้แก่ จังหวัดสมุทรปราการ สระบุรี ปทุมธานี และพระนครศรีอยุธยา ตามลำดับ เมื่อเปรียบเทียบกับช่วงเดียวกันของปีก่อน จังหวัดที่มีจำนวนโรงงานลดลงมากที่สุด คือ จังหวัดสมุทรปราการ รองลงมาได้แก่ จังหวัดปทุมธานี อ่างทอง ชัยนาท และสระบุรี ตามลำดับ ส่วนจังหวัดที่มีจำนวนการจ้างงานลดลงมากที่สุด คือ จังหวัดสมุทรปราการ รองลงมาได้แก่ ปทุมธานี พระนครศรีอยุธยา นนทบุรี และอ่างทอง ตามลำดับ

**แผนภูมิที่ 2** แสดงการจ้างงาน จำแนกรายจังหวัด เปรียบเทียบไตรมาสที่ 4 (ตุลาคม-ธันวาคม) ปี 2563 และ ปี 2562



**ตารางที่ 1** แสดงการลงทุนใหม่ในอุตสาหกรรม จำแนกตามจำนวนโรงงาน จำนวนเงินลงทุน และการจ้างงาน ใน 10 จังหวัดภาคกลาง เปรียบเทียบไตรมาสที่ 4 (ตุลาคม-ธันวาคม) ปี 2563 และ ปี 2562

| อุตสาหกรรม  | ไตรมาสที่ 4 ปี 2562 (ต.ค.-ธ.ค.) |                     |                 | ไตรมาสที่ 4 ปี 2563 (ต.ค.-ธ.ค.) |                     |                 |
|---|---------------------------------|---------------------|-----------------|---------------------------------|---------------------|-----------------|
|   | โรงงาน (แห่ง)                   | เงินลงทุน (ล้านบาท) | การจ้างงาน (คน) | โรงงาน (แห่ง)                   | เงินลงทุน (ล้านบาท) | การจ้างงาน (คน) |
| อาหาร เครื่องดื่ม และผลิตภัณฑ์จากพืช  | 21                              | 3,502.04            | 2,223           | 16                              | 728.64              | 359             |
| สิ่งทอ เครื่องแต่งกาย ผลิตภัณฑ์สิ่งทอ และผลิตภัณฑ์จากหนังสัตว์                | 5                               | 599.00              | 313             | 4                               | 11,710.08           | 136             |
| แปรรูปไม้ ผลิตภัณฑ์จากไม้ เครื่องเรือน เครื่องดับแต่งในอาคาร และผลิตภัณฑ์โลหะ | 14                              | 796.13              | 590             | 20                              | 486.34              | 721             |
| เคมีภัณฑ์ ปิโตรเลียม กระดาษ การพิมพ์ ผลิตภัณฑ์ยางและพลาสติก                   | 43                              | 2,050.00            | 1,329           | 35                              | 1,751.71            | 1,186           |
| ผลิตภัณฑ์โลหะ โลหะขั้นมูลฐาน เครื่องจักร เครื่องใช้ไฟฟ้า และยานพาหนะ          | 52                              | 4,816.36            | 4,234           | 39                              | 1,343.50            | 1,161           |
| การผลิตอื่นๆ  | 33                              | 1,282.00            | 659             | 36                              | 1,117.77            | 891             |
| <b>รวมทั้งสิ้น</b>  | <b>168</b>                      | <b>13,045.53</b>    | <b>9,348</b>    | <b>150</b>                      | <b>17,138.04</b>    | <b>4,454</b>    |

ที่มา : กรมโรงงานอุตสาหกรรม

# สถานการณ์ตลาดแรงงานภาคกลาง

## ไตรมาสที่ 4 ปี 2563 (ตุลาคม-ธันวาคม)

### กำลังแรงงานและภาวะการมีงานทำ

ข้อมูลจากสำนักงานสถิติแห่งชาติ กำลังแรงงานรวมเพิ่มขึ้น ร้อยละ 2.99 จากช่วงเดียวกันของปีก่อน ผู้มีงานทำเพิ่มขึ้น ร้อยละ 1.53 โดยอุตสาหกรรมที่มีผู้มีงานทำมาก คือ อุตสาหกรรมการผลิต รองลงมา การขายส่ง การขายปลีกฯ และ

ที่พักแรมและบริการด้านอาหาร ตามลำดับ ในขณะที่ผู้ว่างงานเพิ่มขึ้น 1.68 เท่า อัตราการว่างงานอยู่ที่ร้อยละ 2.42 เพิ่มขึ้นจากช่วงเดียวกันของปีก่อน ซึ่งอยู่ที่ร้อยละ 0.93

**ตารางที่ 2** จำนวนประชากร ใน 10 จังหวัดภาคกลาง จำแนกตามสถานภาพแรงงาน เปรียบเทียบไตรมาสที่ 4 (ตุลาคม - ธันวาคม) ปี 2562 และ ปี 2563

| สถานภาพแรงงาน                               | ไตรมาสที่ 4 (ตุลาคม - ธันวาคม) |            | การเปลี่ยนแปลง<br>จากระยะเดียวกันของปีก่อน |                    |
|---|--------------------------------|------------|--|--------------------|
|   | ปี 2562                        | ปี 2563    | จำนวน                                      | (ร้อยละ)           |
| 1. ประชากรอายุ 15 ปีขึ้นไป                  | 15,001,206                     | 15,113,007 | 111,801                                    | 0.75               |
| 2. ผู้อยู่ในกำลังแรงงาน<br>(กำลังแรงงานรวม) | 10,380,627                     | 10,690,904 | 310,277                                    | 2.99               |
| 2.1 ผู้มีงานทำ                              | 10,268,848                     | 10,425,810 | 156,961                                    | 1.53               |
| 2.2 ผู้ว่างงาน                              | 96,581                         | 259,161    | 162,580                                    | 168.34 (1.68 เท่า) |
| 2.3 ผู้ที่รอฤดูกาล                          | 15,198                         | 5,933      | -9,265                                     | -60.96             |
| 3. ผู้ไม่อยู่ในกำลังแรงงาน                  | 4,620,579                      | 4,422,103  | -198,476                                   | -4.30              |
| 4. อัตราการว่างงาน (ร้อยละ)                 | 0.93                           | 2.42       | -  | -                  |

ที่มา : สำนักงานสถิติแห่งชาติ

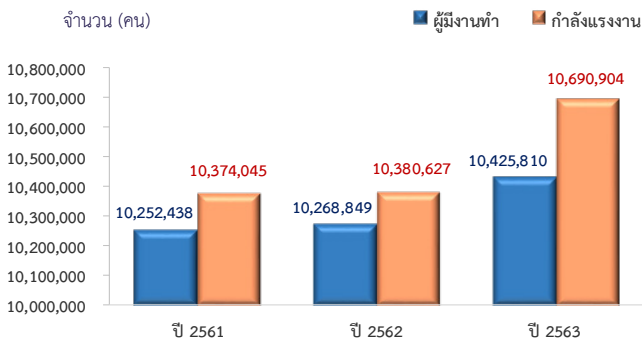
หมายเหตุ : อัตราการว่างงาน =  $\frac{\text{ผู้ว่างงาน}}{\text{ผู้อยู่ในกำลังแรงงาน}} \times 100$

### กำลังแรงงาน

ในไตรมาสที่ 4 ปี 2563 มีประชากรอายุ 15 ปีขึ้นไปจำนวน 15,113,007 คน กำลังแรงงานรวม 10,690,904 คน เมื่อเปรียบเทียบกับช่วงเดียวกันของปีก่อน ประชากรอายุ 15 ปีขึ้นไปเพิ่มขึ้นร้อยละ 0.75 กำลังแรงงานเพิ่มขึ้น ร้อยละ 2.99 สำหรับระดับการศึกษาของประชากรอายุ 15 ปีขึ้นไป พบว่า เป็นผู้ที่จบการศึกษาในระดับอุดมศึกษามากที่สุด จำนวน 4,844,931 คน คิดเป็นร้อยละ 32.06 โดยเป็นผู้ที่จบระดับอุดมศึกษา สายวิชาการมากที่สุด ร้อยละ 73.64 จากผู้ที่จบการศึกษาระดับอุดมศึกษาทั้งหมด รองลงมา จบการศึกษาระดับประถมศึกษาและต่ำกว่า จำนวน 4,580,793 คน ร้อยละ 30.31 ระดับมัธยมศึกษาตอนปลาย

จำนวน 2,999,703 คน ร้อยละ 19.85 ระดับมัธยมศึกษาตอนต้นจำนวน 2,614,544 คน ร้อยละ 17.30 เมื่อเปรียบเทียบกับช่วงเดียวกันของปีก่อน ประชากรอายุ 15 ปีขึ้นไป ที่จบการศึกษาระดับอุดมศึกษา มีจำนวนเพิ่มขึ้นมากที่สุด เมื่อพิจารณารายจังหวัดพบว่า กรุงเทพมหานคร มีประชากรอายุ 15 ปีขึ้นไปมากที่สุด คิดเป็นร้อยละ 50.65 รองลงมา จังหวัดสมุทรปราการ ร้อยละ 12.89 และจังหวัดนนทบุรี ร้อยละ 9.72 ทุกจังหวัดประชากรอายุ 15 ปีขึ้นไปเพิ่มขึ้น ส่วนกำลังแรงงานรวมเพิ่มขึ้นเกือบทุกจังหวัด ยกเว้น จังหวัดปทุมธานี

**แผนภูมิที่ 3** แสดงกำลังแรงงาน และผู้มีงานทำ  
เปรียบเทียบระหว่างไตรมาสที่ 4 (ตุลาคม-ธันวาคม)  
ปี 2561 ถึงปี 2563

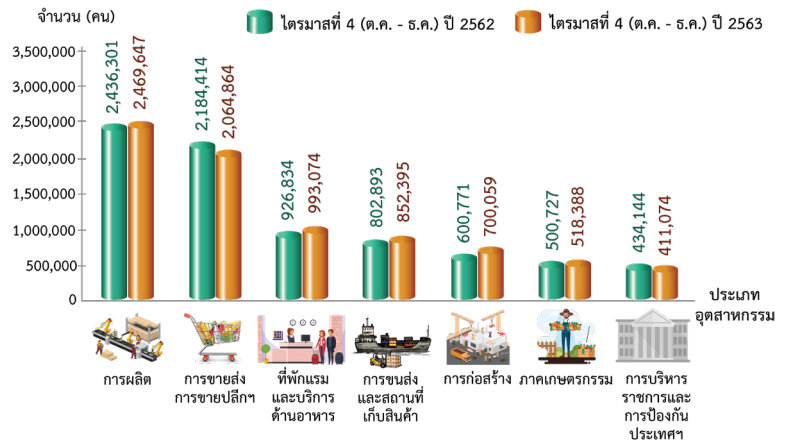


**การมีงานทำ**

ผู้มีงานทำ มีจำนวน 10,425,810 คน คิดเป็นร้อยละ 68.99 ของประชากรอายุ 15 ปีขึ้นไป เมื่อพิจารณาจังหวัด พบว่า กรุงเทพมหานคร มีผู้มีงานทำมากที่สุด จำนวน 5,349,947 คน คิดเป็นร้อยละ 51.31 จากจำนวนผู้มีงานทำทั้งหมด รองลงมา จังหวัดสมุทรปราการ จำนวน 1,371,893 คน ร้อยละ 13.16 จังหวัดนนทบุรี จำนวน 972,952 คน ร้อยละ 9.33 จังหวัดปทุมธานี จำนวน 941,601 คน ร้อยละ 9.03 และจังหวัดพระนครศรีอยุธยา จำนวน 506,969 คน ร้อยละ 4.86 เมื่อเปรียบเทียบกับช่วงเดียวกันของปีก่อนผู้มีงานทำเพิ่มขึ้น ร้อยละ 1.53 กรุงเทพมหานคร ผู้มีงานทำเพิ่มขึ้นมากที่สุด

เมื่อพิจารณาประเภทอุตสาหกรรม พบว่า เป็นผู้มีงานทำในอุตสาหกรรมการผลิตมากที่สุด จำนวน 2,469,647 คน คิดเป็นร้อยละ 23.69 รองลงมา การขายส่ง การขายปลีก การซ่อมแซมยานยนต์และจักรยานยนต์ จำนวน 2,064,864 คน ร้อยละ 19.81 ที่พักแรมและบริการด้านอาหาร จำนวน 993,074 คน ร้อยละ 9.53 การขนส่งและสถานที่เก็บสินค้า จำนวน 852,395 คน ร้อยละ 8.18

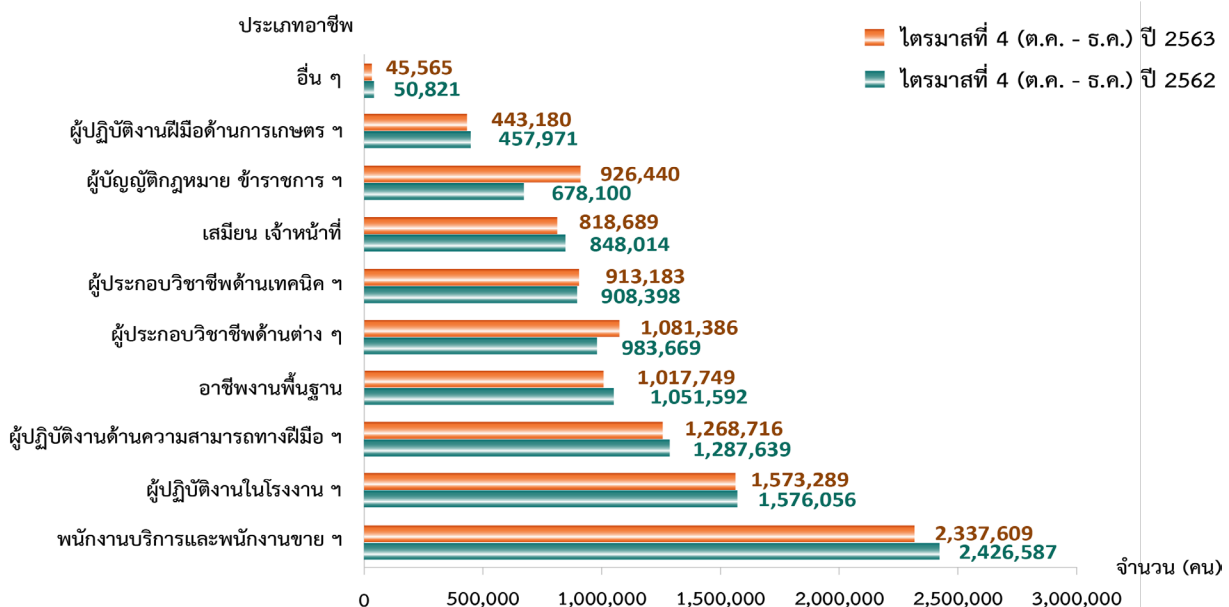
**แผนภูมิที่ 4** แสดงอุตสาหกรรมที่มีผู้มีงานทำมาก  
เปรียบเทียบไตรมาสที่ 4 (ตุลาคม-ธันวาคม) ปี 2563 และปี 2562



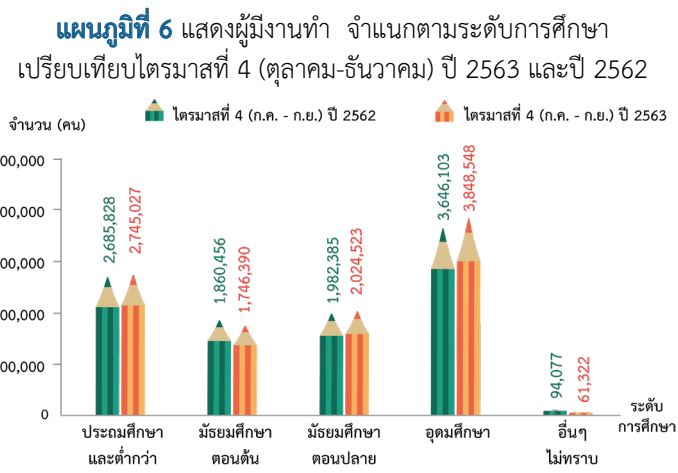
และการก่อสร้าง จำนวน 700,059 คน ร้อยละ 6.71 เมื่อเปรียบเทียบกับช่วงเดียวกันของปีก่อน การก่อสร้างมีจำนวนผู้มีงานทำเพิ่มขึ้นมากที่สุด รองลงมา ที่พักแรมและบริการด้านอาหาร การขนส่งและสถานที่เก็บสินค้า และการทำเหมืองแร่และเหมืองหิน ตามลำดับ

สำหรับประเภทอาชีพ พบว่า พนักงานบริการและพนักงานขายในร้านค้าและตลาด มีจำนวนผู้มีงานทำมากที่สุด จำนวน 2,337,609 คน คิดเป็นร้อยละ 22.42 รองลงมา ผู้ปฏิบัติงานในโรงงานและเครื่องจักรและผู้ปฏิบัติงานด้านการประกอบ จำนวน 1,573,289 คน ร้อยละ 15.09 ผู้ปฏิบัติงานด้านความสามารถทางฝีมือและธุรกิจการค้าที่เกี่ยวข้อง จำนวน 1,268,716 คน ร้อยละ 12.17 ผู้ประกอบวิชาชีพด้านต่าง ๆ จำนวน 1,081,386 คน ร้อยละ 10.37 และอาชีพขั้นพื้นฐานต่าง ๆ ด้านการขายและการให้บริการ จำนวน 1,017,749 คน ร้อยละ 9.76 โดยผู้บัญญัติกฎหมาย ข้าราชการระดับอาวุโสและผู้จัดการ ผู้ประกอบวิชาชีพด้านต่าง ๆ และผู้ประกอบวิชาชีพด้านเทคนิคสาขาต่าง ๆ และอาชีพที่เกี่ยวข้อง ผู้มีงานทำมีจำนวนเพิ่มขึ้น

**แผนภูมิที่ 5** แสดงผู้มีงานทำ จำแนกตามประเภทอาชีพ เปรียบเทียบไตรมาสที่ 4 (ตุลาคม-ธันวาคม) ปี 2563 และปี 2562

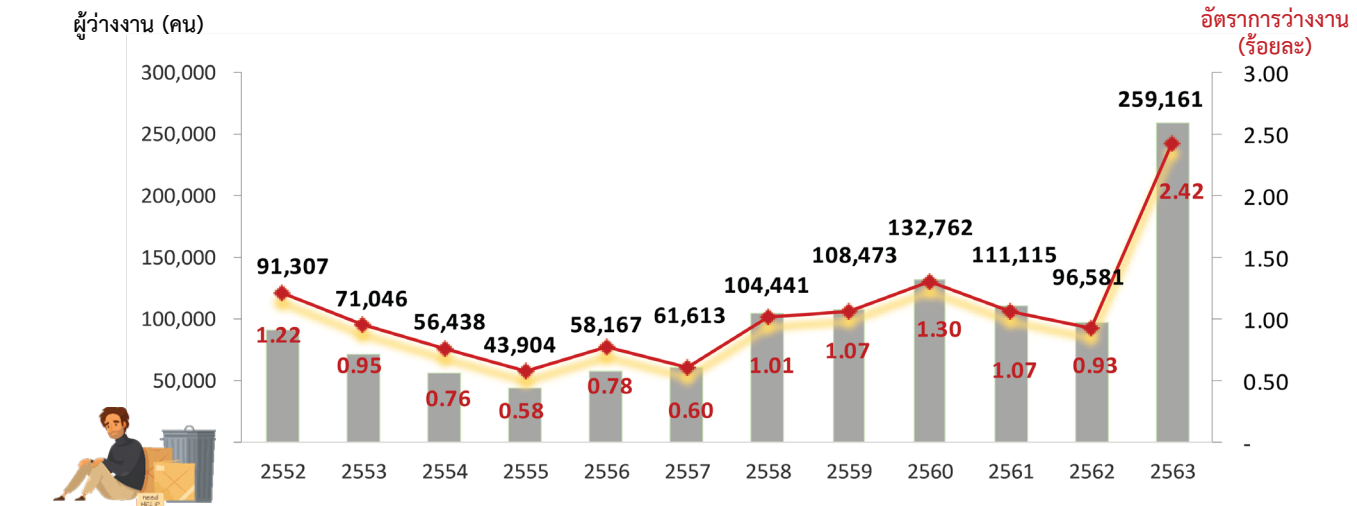


เมื่อพิจารณาระดับการศึกษาของผู้มีงานทำ พบว่า ผู้มีงานทำส่วนใหญ่จบการศึกษาระดับอุดมศึกษา จำนวน 3,848,548 คน คิดเป็นร้อยละ 36.91 โดยจบการศึกษาระดับอุดมศึกษาสายวิชาการมากที่สุด คิดเป็นร้อยละ 74.63 จากผู้ที่จบการศึกษาระดับอุดมศึกษาทั้งหมด รองลงมา ระดับประถมศึกษาและต่ำกว่า จำนวน 2,745,027 คน ร้อยละ 26.33 ระดับมัธยมศึกษาตอนปลาย จำนวน 2,024,523 คน ร้อยละ 19.42 และระดับมัธยมศึกษาตอนต้น จำนวน 1,746,390 คน ร้อยละ 16.75 ตามลำดับ เมื่อเปรียบเทียบกับช่วงเดียวกันของปีก่อน ผู้มีงานทำที่จบการศึกษาระดับอุดมศึกษา ระดับประถมศึกษาและต่ำกว่า และระดับมัธยมศึกษาตอนปลาย มีจำนวนเพิ่มขึ้น ส่วนผู้มีงานทำที่จบการศึกษาระดับมัธยมศึกษาตอนต้น มีจำนวนลดลง



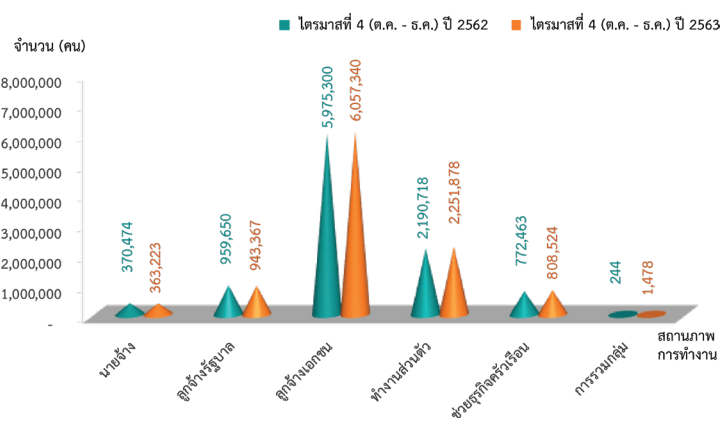
สำหรับสถานภาพการทำงาน เป็นลูกจ้างภาคเอกชนมากที่สุด จำนวน 6,057,340 คน คิดเป็นร้อยละ 58.10 รองลงมา ทำงานส่วนตัว จำนวน 2,251,878 คน ร้อยละ 21.60 เป็นลูกจ้างรัฐบาล จำนวน 943,367 คน ร้อยละ 9.05 ช่วยธุรกิจส่วนตัว จำนวน 808,524 คน ร้อยละ 7.76 เป็นนายจ้าง จำนวน 363,223 คน ร้อยละ 3.48 และการรวมกลุ่ม 1,478 คน ร้อยละ 0.01 เมื่อเปรียบเทียบกับช่วงเดียวกันของปีก่อน พบว่า ลูกจ้างเอกชน ผู้ทำงานส่วนตัว ช่วยธุรกิจส่วนตัว และการรวมกลุ่มมีจำนวนเพิ่มขึ้น

**แผนภูมิที่ 8** แสดงจำนวนผู้ว่างงานและอัตราการว่างงาน เปรียบเทียบระหว่างไตรมาสที่ 4 (ตุลาคม-ธันวาคม) ปี 2552 - ปี 2563



เมื่อพิจารณาชั่วโมงการทำงาน ปรากฏว่า เป็นผู้ที่ทำงานระหว่าง 40-49 ชั่วโมงต่อสัปดาห์มากที่สุด จำนวน 7,038,135 คน คิดเป็นร้อยละ 67.51 รองลงมา ทำงาน 50 ชั่วโมงขึ้นไปต่อสัปดาห์ จำนวน 1,837,121 คน ร้อยละ 17.62 ทำงานระหว่าง 35-39 ชั่วโมงต่อสัปดาห์ จำนวน 956,830 คน ร้อยละ 9.18 และทำงานระหว่าง 30-34 ชั่วโมงต่อสัปดาห์ จำนวน 215,496 คน ร้อยละ 2.07 ตามลำดับ เมื่อเปรียบเทียบกับช่วงเดียวกันของปีก่อน ผู้มีงานทำระหว่าง 35-39 ชั่วโมงต่อสัปดาห์ มีจำนวนเพิ่มขึ้นมากที่สุด รองลงมา ผู้มีงานทำระหว่าง 10-19 ชั่วโมงต่อสัปดาห์

**แผนภูมิที่ 7** แสดงผู้มีงานทำ จำแนกตามสถานภาพการทำงาน เปรียบเทียบไตรมาสที่ 4 (ตุลาคม-ธันวาคม) ปี 2563 และปี 2562



**กรว่างงาน**  
ในช่วงไตรมาสที่ 4 ปี 2563 ผู้ว่างงาน มีจำนวน 259,161 คน เพิ่มขึ้นจากช่วงเดียวกันของปีก่อน 1.68 เท่า โดยมีอัตราการว่างงานอยู่ที่ร้อยละ 2.42 เพิ่มขึ้นจากช่วงเดียวกันของปีก่อนซึ่งอยู่ที่ร้อยละ 0.93 เมื่อพิจารณาอัตราการว่างงานรายจังหวัด พบว่า จังหวัดชัยนาท มีอัตราการว่างงานสูงสุด อยู่ที่ร้อยละ 3.42 รองลงมา จังหวัดสระบุรี ร้อยละ 3.22 จังหวัดนนทบุรี ร้อยละ 2.71 และจังหวัดสมุทรปราการ ร้อยละ 2.46 ตามลำดับ ส่วนจังหวัดที่มีอัตราการว่างงานต่ำสุด คือ จังหวัดสิงห์บุรี ร้อยละ 0.99

# ภาวะตลาดแรงงาน

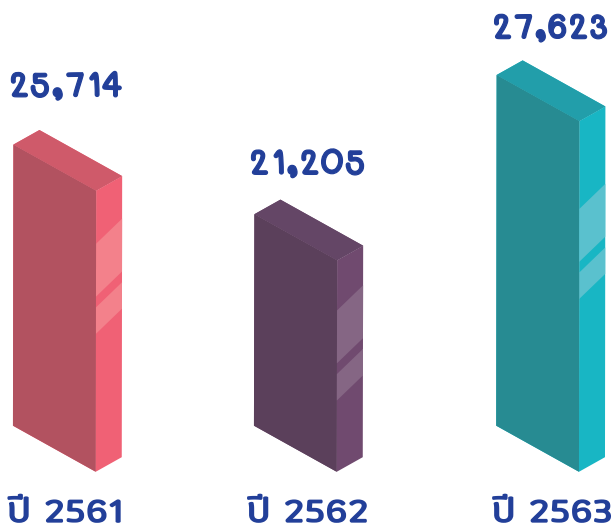
## ความต้องการแรงงาน

ข้อมูลให้บริการจัดหางานของกรมการจัดหางาน สถานการณ์ตลาดแรงงานใน 10 จังหวัดภาคกลาง โดยภาพรวม ในไตรมาสที่ 4 ปี 2563 มีความต้องการแรงงาน จำนวน 27,623 อัตรา สาขาอุตสาหกรรมที่มีความต้องการแรงงานมาก คือ การขายปลีก

ยกเว้นยานยนต์และจักรยายนต์ การผลิตผลิตภัณฑ์อาหาร การขายส่งยกเว้นยานยนต์และจักรยายนต์ การบริการด้านอาหาร และเครื่องดื่ม และการก่อสร้างอาคาร

**แผนภูมิที่ 9** แสดงความต้องการแรงงาน เปรียบเทียบไตรมาสที่ 4 (ตุลาคม-ธันวาคม) ปี 2561 ถึง ปี 2563

จำนวน (อัตรา)



อุตสาหกรรมที่มีความต้องการแรงงานมากที่สุด คือ อุตสาหกรรมการผลิต มีความต้องการแรงงาน จำนวน 8,455 อัตรา คิดเป็นร้อยละ 30.61 รองลงมา การขายส่งและการขายปลีก ๆ จำนวน 8,324 อัตรา ร้อยละ 30.13 ที่พักแรมและบริการด้านอาหารจำนวน 2,185 อัตรา ร้อยละ 7.91 การก่อสร้างจำนวน 1,858 อัตรา ร้อยละ 6.73 และกิจกรรมทางวิชาชีพวิทยาศาสตร์ และวิชาการ จำนวน 1,772 อัตรา ร้อยละ 6.41 เมื่อเปรียบเทียบกับช่วงเดียวกันของปีก่อน ความต้องการแรงงานโดยรวมเพิ่มขึ้นร้อยละ 30.27 สำหรับสาขาอุตสาหกรรมที่มีความต้องการแรงงานมาก 5 อันดับ ได้แก่ การขายปลีก ยกเว้นยานยนต์และจักรยายนต์ การผลิตผลิตภัณฑ์อาหาร การขายส่งยกเว้นยานยนต์และจักรยายนต์ การบริการด้านอาหาร และเครื่องดื่ม และการก่อสร้างอาคาร

โดยสาขาอุตสาหกรรมที่มีความต้องการแรงงานเพิ่มขึ้นมากที่สุด คือ การขายปลีก ยกเว้นยานยนต์และจักรยายนต์ การผลิตผลิตภัณฑ์อาหาร และการก่อสร้างอาคาร ตามลำดับภาคอุตสาหกรรม ต้องการแรงงานที่จบการศึกษาระดับมัธยมศึกษามากที่สุด จำนวน 8,510 อัตรา คิดเป็นร้อยละ 30.81 รองลงมา ระดับประถมศึกษาและต่ำกว่า จำนวน 4,286 อัตรา ร้อยละ 15.52 ระดับปริญญาตรี จำนวน 4,227 อัตรา ร้อยละ 15.30 ระดับ ปวส. จำนวน 4,056 อัตรา ร้อยละ 14.68 และระดับ ปวช. จำนวน 3,962 อัตรา ร้อยละ 14.34 ส่วนใหญ่ต้องการแรงงานที่มีอายุระหว่าง 18-24 ปี จำนวน 8,154 อัตรา คิดเป็นร้อยละ 29.52 รองลงมา อายุระหว่าง 25-29 ปี จำนวน 7,455 อัตรา ร้อยละ 26.99 และอายุระหว่าง 30-39 ปี จำนวน 6,159 อัตรา ร้อยละ 22.30

**ตารางที่ 3** ความต้องการแรงงาน จำแนกตามประเภทอุตสาหกรรม เปรียบเทียบไตรมาสที่ 4 (ตุลาคม-ธันวาคม) ปี 2563 และปี 2562

| ประเภทอุตสาหกรรม  | ไตรมาสที่ 4 (ต.ค.-ธ.ค.) |               | การเปลี่ยนแปลง |              |
|---|-------------------------|---------------|----------------|--------------|
|   | ปี 2562                 | ปี 2563       | จำนวน (อัตรา)  | ร้อยละ       |
| เกษตรกรรม การป่าไม้ และการประมง   | 76                      | 267           | 191            | 251.32       |
| การทำเหมืองแร่ และเหมืองหิน   | 53                      | 319           | 266            | 501.89       |
| การผลิต   | 7,949                   | 8,455         | 506            | 6.37         |
| ไฟฟ้า ก๊าซ ไอน้ำ และระบบการปรับอากาศ  | 42                      | 126           | 84             | 200.00       |
| การจัดหาน้ำ การจัดการน้ำเสียและของเสียรวมถึงกิจกรรมที่เกี่ยวข้อง                          | 7                       | 45            | 38             | 542.86       |
| การก่อสร้าง   | 527                     | 1,858         | 1,331          | 252.56       |
| การขายส่งและการขายปลีก การซ่อมยานยนต์ และจักรยายนต์                                       | 4,963                   | 8,324         | 3,361          | 67.72        |
| การขนส่งและสถานที่เก็บสินค้า  | 656                     | 707           | 51             | 7.77         |
| ที่พักแรมและบริการด้านอาหาร   | 1,637                   | 2,185         | 548            | 33.48        |
| ข้อมูลข่าวสารและการสื่อสาร  | 967                     | 556           | -411           | -42.50       |
| กิจกรรมทางการเงินและการประกันภัย  | 506                     | 737           | 231            | 45.65        |
| กิจกรรมเกี่ยวกับก่อสร้างิมทรัพย์  | 300                     | 797           | 497            | 165.67       |
| กิจกรรมวิชาชีพ วิทยาศาสตร์ และกิจกรรมทางวิชาการ   | 958                     | 1,772         | 814            | 84.97        |
| กิจกรรมการบริหารและบริการสนับสนุน   | 1,518                   | 433           | -1,085         | -71.48       |
| การบริหารราชการ การป้องกันประเทศ และการประกันสังคมภาคบังคับ                               | 321                     | 392           | 71             | 22.12        |
| การศึกษา  | 61                      | 113           | 52             | 85.25        |
| กิจกรรมด้านสุขภาพและงานสังคมสงเคราะห์   | 346                     | 373           | 27             | 7.80         |
| ศิลปะ ความบันเทิง และนันทนาการ  | 41                      | 0             | -41            | -100.00      |
| กิจกรรมการบริการด้านอื่น ๆ  | 255                     | 155           | -100           | -39.22       |
| กิจกรรมการจ้างงานในครัวเรือน กิจกรรมการผลิตสินค้าและบริการที่ทำขึ้นเองเพื่อใช้ในครัวเรือน | 22                      | 9             | -13            | -59.09       |
| กิจกรรมขององค์การระหว่างประเทศและภาคีสมาชิก   | 0                       | 0             | 0              | 0            |
| <b>รวม</b>  | <b>21,205</b>           | <b>27,623</b> | <b>6,418</b>   | <b>30.27</b> |

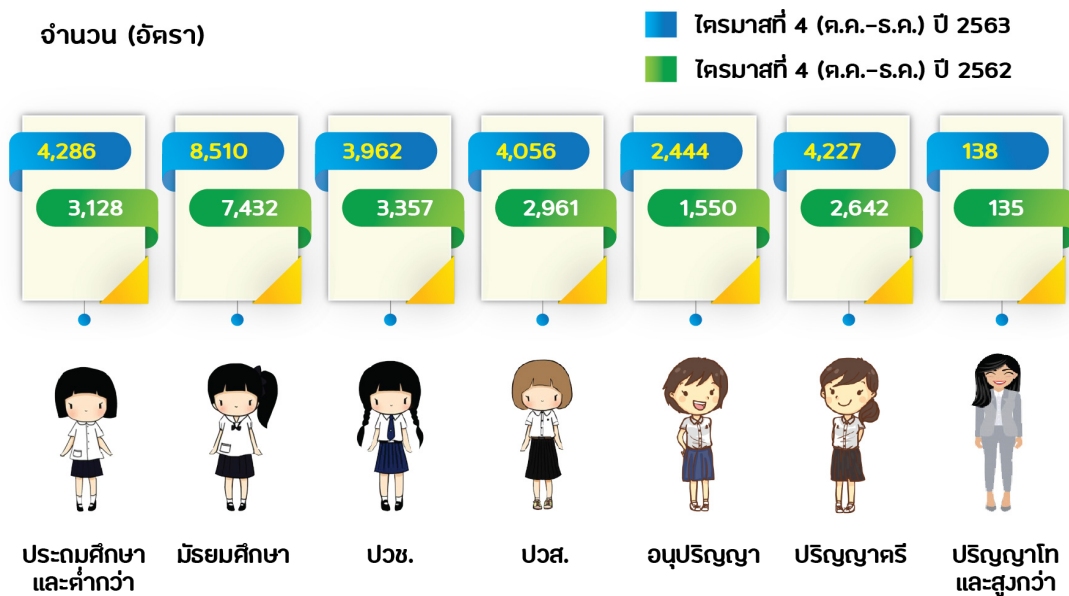
**แผนภูมิที่ 10** แสดงสาขาอุตสาหกรรมที่มีความต้องการแรงงานมาก เปรียบเทียบไตรมาสที่ 4 (ตุลาคม-ธันวาคม) ปี 2563 และปี 2562



เมื่อพิจารณาประเภทอาชีพ พบว่า อาชีพงานพื้นฐานมีความต้องการแรงงานมากที่สุด จำนวน 10,230 อัตรา คิดเป็นร้อยละ 37.03 รองลงมา พนักงานบริการ พนักงานขายในร้านค้า และตลาด จำนวน 5,491 อัตรา ร้อยละ 19.88 เสมียนเจ้าหน้าที่ จำนวน 3,374 อัตรา ร้อยละ 12.21 ช่างเทคนิคและผู้ปฏิบัติงานที่เกี่ยวข้อง จำนวน 3,186 อัตรา ร้อยละ 11.53 และผู้ปฏิบัติงานโดยใช้ฝีมือในธุรกิจต่าง ๆ จำนวน 1,895 อัตรา ร้อยละ 6.86 สำหรับสาขาอาชีพย่อยที่มีความต้องการแรงงานมาก ได้แก่ แรงงานบรรจุผลิตภัณฑ์ รองลงมา แรงงานด้านการประกอบผลิตภัณฑ์ พนักงานขายของหน้าร้านและพนักงานสาธิตสินค้า พนักงานรับส่งเอกสาร พนักงานขนสัมภาระและพนักงานขนสินค้าอื่น ๆ และแม่บ้านและผู้ปฏิบัติงานที่เกี่ยวข้อง

**ตารางที่ 4** แสดงประเภทอาชีพที่มีความต้องการแรงงานมาก ไตรมาสที่ 4 (ตุลาคม-ธันวาคม) ปี 2563

| ลำดับที่ | ประเภทอาชีพ   | จำนวน (อัตรา) |
|----------|---|---------------|
| 1        | <b>อาชีพงานพื้นฐาน</b>  | <b>10,230</b> |
|          | แรงงานบรรจุผลิตภัณฑ์  | 4,215         |
|          | แรงงานด้านการประกอบผลิตภัณฑ์  | 3,860         |
|          | พนักงานรับส่งเอกสาร พนักงานขนสัมภาระและพนักงานขนส่งสินค้าอื่น ๆ                 | 1,276         |
| 2        | <b>พนักงานบริการ พนักงานขายในร้านค้าและตลาด</b>                                 | <b>5,491</b>  |
|          | พนักงานขายของหน้าร้าน และพนักงานสาธิตสินค้า                                     | 2,840         |
|          | แม่บ้านและผู้ปฏิบัติงานที่เกี่ยวข้อง  | 992           |
|          | พนักงานบริการอาหารและเครื่องดื่ม  | 820           |
| 3        | <b>เสมียน เจ้าหน้าที่</b>   | <b>3,374</b>  |
|          | เจ้าหน้าที่คลังสินค้า   | 829           |
|          | เจ้าหน้าที่ห้องสมุด   | 775           |
|          | เจ้าหน้าที่เก็บเงินและเจ้าหน้าที่ขายตัว   | 637           |
| 4        | <b>ช่างเทคนิคและผู้ปฏิบัติงานที่เกี่ยวข้อง</b>                                  | <b>3,186</b>  |
|          | ตัวแทนจัดหาบริการทางธุรกิจ และนายหน้าการค้าซึ่งมิได้จัดประเภทไว้ในที่อื่น       | 652           |
|          | ตัวแทนฝ่ายขายด้านเทคนิคและการค้า  | 488           |
|          | ช่างเทคนิควิศวกรรมไฟฟ้า   | 446           |
| 5        | <b>ผู้ปฏิบัติงานโดยใช้ฝีมือในธุรกิจต่าง ๆ</b>                                   | <b>1,895</b>  |
|          | ช่างไฟฟ้าอาคารและอุปกรณ์ไฟฟ้าอื่น ๆ   | 235           |
|          | ช่างทาสีและผู้ปฏิบัติงานที่เกี่ยวข้อง   | 221           |
|          | ช่างเชื่อมและช่างตัดโลหะ  | 219           |
| 6        | <b>ผู้บัญชาฎกฎหมาย ข้าราชการระดับอาวุโส ผู้จัดการ</b>                           | <b>1,147</b>  |
|          | ผู้จัดการฝ่ายจัดหาและจำหน่ายสินค้า  | 524           |
|          | ผู้จัดการฝ่ายอื่น ๆ ซึ่งมิได้จัดประเภทไว้ในที่อื่น                              | 149           |
|          | เจ้าหน้าที่บริหารของหน่วยงานรัฐบาล  | 105           |
| 7        | <b>ผู้ประกอบการวิชาชีพด้านต่าง ๆ</b>  | <b>1,124</b>  |
|          | ผู้ประกอบการวิชาชีพทางธุรกิจที่มิได้จัดประเภทไว้ในที่อื่น                       | 351           |
|          | สถาปนิกวิศวกรและผู้ประกอบการวิชาชีพที่เกี่ยวข้องที่มิได้จัดประเภทไว้ในที่อื่น   | 176           |
|          | วิศวกรโยธา  | 86            |
| 8        | <b>ผู้ปฏิบัติงานในโรงงาน ผู้ควบคุมเครื่องจักร และผู้ปฏิบัติงานด้านการประกอบ</b> | <b>733</b>    |
|          | ผู้ขับรถยนต์ รถรับจ้าง และรถตู้   | 491           |
|          | ผู้ขับรถบรรทุกทุกขนาดใหญ่   | 88            |
|          | ผู้ควบคุมเครื่องเย็บ เครื่องปัก , ช่างเย็บ ช่างปักด้วยเครื่องจักร               | 20            |
| 9        | <b>ผู้ปฏิบัติงานฝีมือด้านการเกษตรและประมง</b>                                   | <b>443</b>    |
|          | ผู้เลี้ยงผึ้งและผู้เลี้ยงไหม  | 333           |
|          | ผู้เลี้ยงสัตว์ปีก , ผู้ผลิตสัตว์ปีกชนิดต่างๆ                                    | 102           |
|          | ผู้เพาะปลูกพืชสวนและพืชในเรือนเพาะชำ  | 5             |



### ผู้สมัครงาน

ผู้สมัครงาน มีจำนวน 32,694 คน เป็นชาย จำนวน 14,167 คน หญิง จำนวน 18,527 คน โดยจังหวัดที่มีผู้สมัครงานมาก คือ กรุงเทพมหานคร มีผู้สมัครงาน จำนวน 22,622 คน คิดเป็นร้อยละ 69.19 รองลงมา จังหวัดพระนครศรีอยุธยา จำนวน 2,282 คน ร้อยละ 6.98 และจังหวัดสมุทรปราการ จำนวน 1,773 คน ร้อยละ 5.42 ผู้สมัครงานจบการศึกษาระดับมัธยมศึกษา มากที่สุด จำนวน 13,751 คน คิดเป็นร้อยละ 42.06 รองลงมา ระดับปริญญาตรี จำนวน 7,635 คน ร้อยละ 23.35 ระดับประถมศึกษา และต่ำกว่า จำนวน 4,628 คน ร้อยละ 14.16 ระดับ ปวส. จำนวน 3,474 คน ร้อยละ 10.63 และระดับ ปวช. จำนวน 2,806 คน ร้อยละ 8.58 ในขณะที่ประเภทอาชีพ พบว่า อาชีพงานพื้นฐาน มีผู้สมัครงานมากที่สุด จำนวน 14,144 คน คิดเป็นร้อยละ 43.26 รองลงมา พนักงานบริการ พนักงานขายในร้านค้าและตลาด จำนวน 5,127 คน ร้อยละ 15.68 เสมียนเจ้าหน้าที่ จำนวน 4,663 คน ร้อยละ 14.26 ช่างเทคนิคต่าง ๆ จำนวน 4,098 คน ร้อยละ 12.53 และผู้ประกอบการวิชาชีพด้านต่าง ๆ จำนวน 1,942 คน ร้อยละ 5.94 ผู้สมัครงานส่วนใหญ่มีอายุระหว่าง 18-24 ปี จำนวน 9,405 คน คิดเป็นร้อยละ 28.77 รองลงมา อายุระหว่าง 30-39 ปี จำนวน 9,004 คน ร้อยละ 27.54 และอายุระหว่าง 25-29 ปี จำนวน 6,714 คน ร้อยละ 20.54

### การสรรจงาน

ผู้สมัครงานได้รับการสรรจงาน จำนวน 28,054 คน อุตสาหกรรมการผลิตมีการสรรจงานมากที่สุด จำนวน 10,964 คน คิดเป็นร้อยละ 39.08 รองลงมา การขายส่ง การขายปลีก ๆ จำนวน 7,191 คน ร้อยละ 25.63 กิจกรรมวิชาชีพวิทยาศาสตร์

และวิชาการ จำนวน 2,207 คน ร้อยละ 7.87 ที่พักแรมและบริการด้านอาหาร จำนวน 1,942 คน ร้อยละ 6.92 และข้อมูลข่าวสารและการสื่อสาร จำนวน 937 คน ร้อยละ 3.34 โดยสาขาอุตสาหกรรมที่มีการสรรจงานมาก 5 อันดับ ได้แก่ การขายปลีกยกเว้นยานยนต์และจักรยายนต์ การผลิตผลิตภัณฑ์อาหาร การขายส่งยกเว้นยานยนต์และจักรยายนต์ การบริการด้านอาหารและเครื่องดื่ม และการผลิตผลิตภัณฑ์คอมพิวเตอร์ อิเล็กทรอนิกส์ เมื่อเปรียบเทียบกับช่วงเดียวกันของปีก่อน การสรรจงานเพิ่มขึ้น คิดเป็นร้อยละ 50.37 สำหรับประเภทอาชีพ พบว่า อาชีพงานพื้นฐาน มีการสรรจงานมากที่สุด จำนวน 13,477 คน คิดเป็นร้อยละ 48.04 รองลงมา พนักงานบริการ พนักงานขายในร้านค้าและตลาด จำนวน 5,516 คน ร้อยละ 19.66 เสมียนเจ้าหน้าที่ จำนวน 3,063 คน ร้อยละ 10.92 ช่างเทคนิคและผู้ปฏิบัติงานที่เกี่ยวข้อง จำนวน 2,914 คน ร้อยละ 10.39 และผู้ประกอบการวิชาชีพด้านต่าง ๆ จำนวน 1,149 คน ร้อยละ 4.10 ส่วนระดับการศึกษา พบว่า ระดับมัธยมศึกษา มีการสรรจงานมากที่สุด จำนวน 12,894 คน คิดเป็นร้อยละ 45.96 รองลงมา ระดับปริญญาตรี จำนวน 5,568 คน ร้อยละ 19.85 ระดับประถมศึกษาและต่ำกว่า จำนวน 3,991 คน ร้อยละ 14.23 ระดับ ปวส. จำนวน 3,086 คน ร้อยละ 11.00 และระดับ ปวช. จำนวน 2,276 คน ร้อยละ 8.11 เป็นการสรรจงานผู้ที่มีอายุระหว่าง 18-24 ปี มากที่สุด จำนวน 8,132 คน คิดเป็นร้อยละ 28.99 รองลงมา อายุระหว่าง 30-39 ปี จำนวน 7,910 คน ร้อยละ 28.20 และอายุระหว่าง 25-29 ปี จำนวน 5,956 คน ร้อยละ 21.23 ตามลำดับ

## การไปทำงานต่างประเทศ

ข้อมูลกองบริหารแรงงานไทยไปต่างประเทศ กรมการจัดหางาน ในช่วงไตรมาสที่ 4 ของปี 2563 แรงงานไทยใน 10 จังหวัดภาคกลาง ได้รับอนุญาตให้เดินทางไปทำงานต่างประเทศ จำนวน 531 คน ลดลงจากช่วงเดียวกันของปีก่อน ร้อยละ 72.10 โดยเดินทางไป

ในลักษณะนายจ้างพาลูกจ้างไปทำงานมากที่สุด รองลงมา บริษัท จัดหางานจัดส่ง แจ้งการเดินทางด้วยตนเอง นายจ้างส่งไปฝึกงาน และกรมการจัดหางานจัดส่ง ตามลำดับ ส่วนผู้ที่เดินทางในลักษณะ Re-entry visa มีจำนวน 104 คน

**แผนภูมิที่ 12** แสดงจำนวนแรงงานที่ได้รับอนุญาตให้เดินทางไปทำงานต่างประเทศ จำแนกตามประเภทการเดินทาง เปรียบเทียบไตรมาสที่ 4 (ตุลาคม-ธันวาคม) ปี 2563 และ ปี 2562

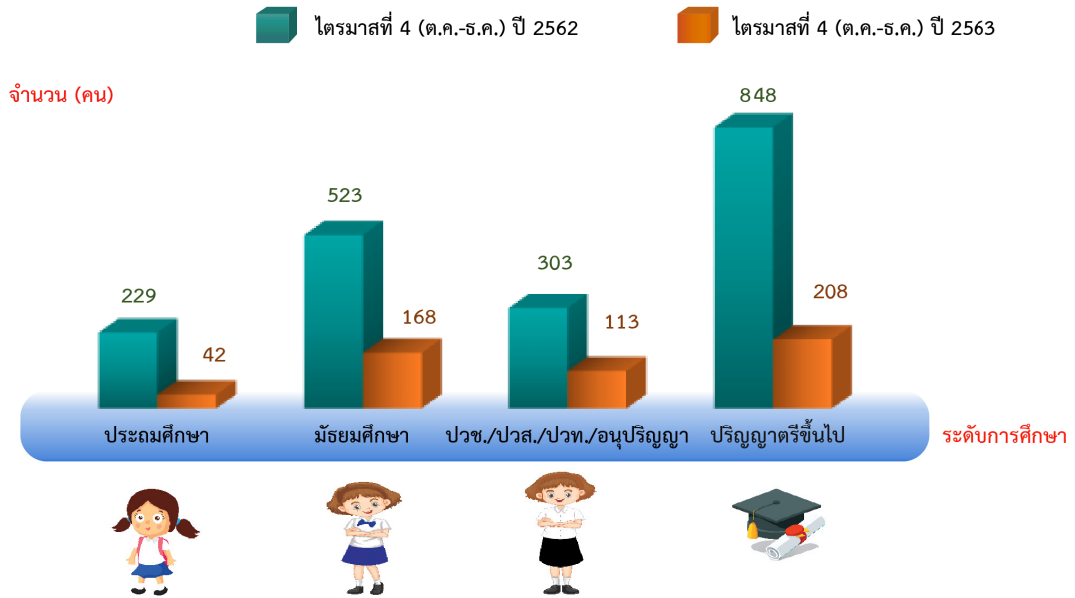


แรงงานไทยที่ได้รับอนุญาตให้เดินทางไปทำงานต่างประเทศ มีจำนวน 531 คน เป็นชาย 399 คน หญิง 132 คน โดยมีภูมิลำเนาอยู่ในกรุงเทพมหานครมากที่สุด จำนวน 194 คน คิดเป็นร้อยละ 36.53 รองลงมาจังหวัดปทุมธานี จำนวน 57 คน ร้อยละ 10.73 จังหวัดนนทบุรี จำนวน 55 คน ร้อยละ 10.36 จังหวัดสมุทรปราการ จำนวน 53 คน ร้อยละ 9.98 และจังหวัดพระนครศรีอยุธยา จำนวน 49 คน ร้อยละ 9.23 เมื่อเปรียบเทียบกับช่วงเดียวกันของปีก่อน แรงงานไทยที่เดินทางไปทำงานต่างประเทศลดลง ร้อยละ 72.10 เมื่อพิจารณาประเภทการเดินทางพบว่า จะเดินทางไปทำงานในลักษณะนายจ้างพาลูกจ้างไปทำงานมากที่สุด จำนวน 176 คน รองลงมา บริษัทจัดหางานจัดส่ง จำนวน 140 คน แจ้งการเดินทางด้วยตนเอง จำนวน 54 คน นายจ้างส่งไปฝึกงาน จำนวน 40 คน และกรมการจัดหางานจัดส่ง

จำนวน 17 คน ส่วนผู้ที่เดินทางในลักษณะ Re-entry visa มีจำนวน 104 คน เมื่อเปรียบเทียบกับช่วงเดียวกันของปีก่อน มีผู้เดินทางลดลงเกือบทุกประเภทการเดินทาง ยกเว้น บริษัทจัดหางานจัดส่ง

เมื่อพิจารณาระดับการศึกษา พบว่า แรงงานไทยที่ได้รับอนุญาตให้เดินทางไปทำงานต่างประเทศเป็นผู้ที่จบการศึกษา ระดับปริญญาตรีขึ้นไป มากที่สุด จำนวน 208 คน คิดเป็นร้อยละ 39.17 รองลงมา ระดับมัธยมศึกษา จำนวน 168 คน ร้อยละ 31.64 ระดับ ปวช./ปวส./ปวท./อนุปริญญา จำนวน 113 คน ร้อยละ 21.28 และระดับประถมศึกษา จำนวน 42 คน ร้อยละ 7.91 เมื่อเปรียบเทียบกับช่วงเดียวกันของปีก่อนทุกระดับการศึกษาเดินทางไปทำงานต่างประเทศลดลง

**แผนภูมิที่ 13** แสดงจำนวนแรงงานที่ได้รับอนุญาตให้เดินทางไปทำงานต่างประเทศ จำแนกตามระดับการศึกษา เปรียบเทียบไตรมาสที่ 4 (ตุลาคม-ธันวาคม) ปี 2563 และ ปี 2562



กลุ่มประเทศที่แรงงานไทยเดินทางไปทำงานมากที่สุด คือ ประเทศแถบเอเชีย โดยจะเดินทางไปประเทศญี่ปุ่น มากที่สุด รองลงมา ไต้หวัน และบังกลาเทศ ลำดับถัดมา กลุ่มประเทศตะวันออกกลางจะเดินทางไปทำงานในประเทศ สหรัฐอาหรับเอมิเรตส์มากที่สุด กลุ่มประเทศยุโรป เดินทางไปทำงาน ในประเทศออสเตรเลียมากที่สุด โดยประเทศที่มีแรงงานไทยเดินทางไป

ไปทำงาน 10 อันดับแรก ได้แก่ ญี่ปุ่น ไต้หวัน บังกลาเทศ ลาว อินโดนีเซีย สหรัฐอาหรับเอมิเรตส์ เวียดนาม ฮองกง แอฟริกาใต้ และมาเลเซีย ตามลำดับ ส่วนประเภทอาชีพที่แรงงานไทยเดินทางไปทำงาน ได้แก่ ผู้จัดการโครงการ วิศวกร กรรมกรหรือคนงาน คนงานผลิตผลิตภัณฑ์โลหะ และช่างเชื่อม

## การทำงานของคนต่างด้าว

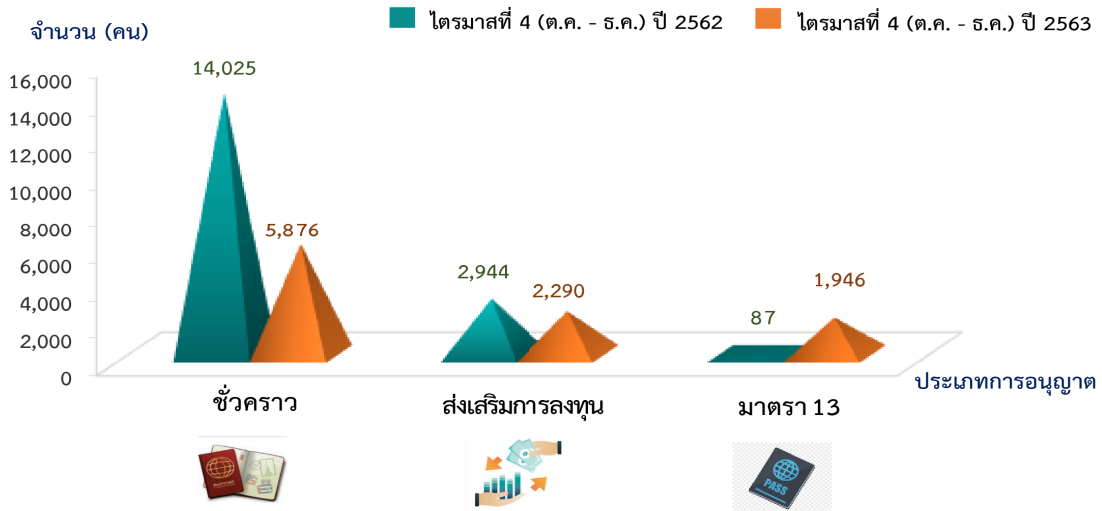
### การได้รับอนุญาตให้ทำงานใหม่

ข้อมูลสำนักบริหารแรงงานต่างด้าว กรมการจัดหางาน คนต่างด้าวที่ได้รับอนุญาตให้ทำงานใหม่ใน 10 จังหวัดภาคกลาง ไตรมาสที่ 4 ของปี 2563 มีจำนวนทั้งสิ้น 10,112 คน จำแนกเป็น ประเภทชั่วคราว จำนวน 5,876 คน คิดเป็นร้อยละ 58.11 ส่งเสริมการลงทุน จำนวน 2,290 คน ร้อยละ 22.65 และ ตามมาตรา 13 (เฉพาะชนกลุ่มน้อย) จำนวน 1,946 คน ร้อยละ 19.24 โดยสัญชาติญี่ปุ่นได้รับอนุญาตให้ทำงานใหม่มากที่สุด จำนวน 1,646 คน คิดเป็นร้อยละ 16.28 รองลงมา ได้แก่ สัญชาติจีน จำนวน 1,561 คน ร้อยละ 15.44 สัญชาติฟิลิปปินส์ จำนวน 964 คน ร้อยละ 9.53 สัญชาติอินเดีย 442 คน ร้อยละ 4.37 และสัญชาติอังกฤษ จำนวน 425 คน ร้อยละ 4.20 สำหรับ ตำแหน่งงานที่ได้รับอนุญาตให้ทำงานใหม่มาก คือ ผู้จัดการ จำนวน 4,085 คน คิดเป็นร้อยละ 40.40 รองลงมา ผู้ประกอบวิชาชีพ ด้านต่าง ๆ จำนวน 2,583 คน ร้อยละ 25.54 อาชีพงานพื้นฐาน จำนวน 1,240 คน ร้อยละ 12.26 ช่างเทคนิคสาขาต่าง ๆ จำนวน 923 คน ร้อยละ 9.13 และพนักงานบริการ พนักงานขาย จำนวน 582 คน ร้อยละ 5.76 ส่วนสาขาอาชีพที่คนต่างด้าวได้รับอนุญาต ให้ทำงานใหม่มาก 5 อันดับ ได้แก่ ผู้จัดการฝ่ายอื่น ๆ ที่มีได้

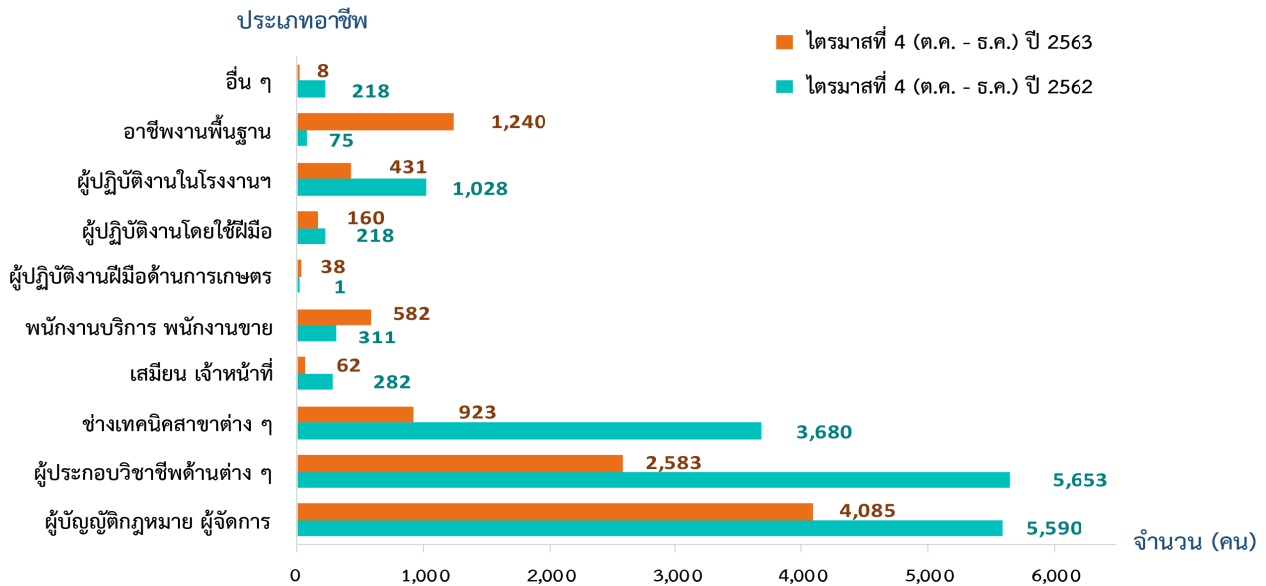
จัดประเภทไว้ ผู้จัดการฝ่ายบริหารทั่วไป อาจารย์ระดับอาชีวศึกษา แรงงานในด้านการผลิตต่าง ๆ และครูประถมศึกษา

เมื่อพิจารณาระดับการศึกษาของคนต่างด้าวที่ได้รับ อนุญาตให้ทำงานใหม่ พบว่า เป็นผู้ที่จบการศึกษาระดับปริญญาตรี มากที่สุด จำนวน 4,655 คน คิดเป็นร้อยละ 46.03 รองลงมา ระดับอนุปริญญา/ปวส. จำนวน 490 คน ร้อยละ 4.85 ระดับ ปริญญาโท จำนวน 373 คน ร้อยละ 3.69 และระดับ ม.6/ปวช. จำนวน 195 คน ร้อยละ 1.93 ส่วนจังหวัดที่มีการอนุญาตให้ คนต่างด้าวทำงานใหม่มาก คือ กรุงเทพมหานคร จำนวน 8,104 คน คิดเป็นร้อยละ 80.14 รองลงมา จังหวัดสมุทรปราการ จำนวน 581 คน ร้อยละ 5.75 จังหวัดปทุมธานี จำนวน 508 คน ร้อยละ 5.02 และจังหวัดนนทบุรี จำนวน 398 คน ร้อยละ 3.94 ตามลำดับ เมื่อเปรียบเทียบกับช่วงเดียวกันของปีก่อน คนต่างด้าวที่ได้รับอนุญาต ให้ทำงานใหม่ลดลง ร้อยละ 40.71 โดยประเภทชั่วคราว ลดลง ร้อยละ 58.10 และประเภทส่งเสริมการลงทุน ลดลงร้อยละ 22.21 ส่วนประเภทมาตรา 13 (เฉพาะชนกลุ่มน้อย) เพิ่มขึ้นประมาณ 22 เท่า

**แผนภูมิที่ 14** แสดงการอนุญาตให้คนต่างด้าวทำงานใหม่จำแนกตามประเภทที่ได้รับอนุญาต เปรียบเทียบไตรมาสที่ 4 (ตุลาคม-ธันวาคม) ปี 2563 และ ปี 2562



**แผนภูมิที่ 15** แสดงการอนุญาตให้คนต่างด้าวทำงานใหม่จำแนกตามประเภทอาชีพ เปรียบเทียบไตรมาสที่ 4 (ตุลาคม-ธันวาคม) ปี 2563 และ ปี 2562



**ตารางที่ 5** แสดงจำนวนการอนุญาตให้คนต่างด้าวทำงานใหม่ใน 10 จังหวัดภาคกลาง เปรียบเทียบไตรมาสที่ 4 (ตุลาคม-ธันวาคม) ปี 2563 และ ปี 2562

| จังหวัด         | ไตรมาสที่ 4 (ต.ค.-ธ.ค.) ปี 2562 | ไตรมาสที่ 4 (ต.ค.-ธ.ค.) ปี 2563 | การเปลี่ยนแปลง (ร้อยละ) |
|-----------------|---------------------------------|---------------------------------|-------------------------|
| กรุงเทพมหานคร   | 13,497                          | 8,104                           | -39.96                  |
| ชัยนาท          | 10                              | 27                              | 170 (1.7 เท่า)          |
| นนทบุรี         | 480                             | 398                             | -17.08                  |
| ปทุมธานี        | 698                             | 508                             | -27.22                  |
| พระนครศรีอยุธยา | 1,262                           | 336                             | -73.38                  |
| ลพบุรี          | 284                             | 36                              | -87.32                  |
| สมุทรปราการ     | 708                             | 581                             | -17.94                  |
| สระบุรี         | 58                              | 96                              | 65.52                   |
| สิงห์บุรี       | 45                              | 22                              | -51.11                  |
| อ่างทอง         | 14                              | 4                               | -71.43                  |
| รวม             | 17,056                          | 10,112                          | -40.71                  |

ที่มา : สำนักบริหารแรงงานต่างด้าว

# ผู้ดำเนินการ...

## ที่ปรึกษา

นายสุชาติ พรชัยวิเศษกุล  
อธิบดีกรมการจัดหางาน

นายอรเทพ อินทรสกุล  
รองอธิบดีกรมการจัดหางาน

## ผู้อำนวยการ

นางสาวสุกกุล ไตรรัตน์ผลาดล  
ผู้อำนวยการกองบริหารข้อมูลตลาดแรงงาน

## คณะผู้ดำเนินการ

นางสาวบุญนิศา เมืองจันทร์

นางสาวภัทศา ธนัชชนม์

นางวาสนา เสนีวงศ์ ณ อยุธยา

นางสาวมัทนา แซ่ดำ

นางสาวปัทมาวิทย์ เพ็ชรพา

หัวหน้าศูนย์บริหารข้อมูลตลาดแรงงาน

นักวิชาการแรงงานชำนาญการ

เจ้าพนักงานแรงงานชำนาญงาน

นักสถิติ

นักวิชาการแรงงาน