



วารสาร

ปีที่ 13 ฉบับที่ 3 ประจำเดือนมีนาคม 2564

สถานการณ์ตลาดแรงงานภาคกลาง

กรุงเทพมหานคร ~ สมุทรปราการ ~ นนทบุรี ~ ปทุมธานี ~ พระนครศรีอยุธยา ~ ชัยนาท ~ ลพบุรี ~ สระบุรี ~ สิงห์บุรี ~ อ่างทอง

ความต้องการแรงงานในภาคกลางโดยรวมเพิ่มขึ้น
จากช่วงเดียวกันของปีก่อน ร้อยละ 55.47
อุตสาหกรรมที่มีความต้องการแรงงาน
มากที่สุด 3 อันดับแรก

- ▶ การผลิต
- ▶ การขายส่ง การขายปลีก ๆ
- ▶ การบริหารและบริการสนับสนุน



บทบรรณาธิการ...

สถานการณ์ตลาดแรงงานภาคกลาง ข้อมูลเดือนกุมภาพันธ์ 2564 เปรียบเทียบกับช่วงเดียวกันของปีก่อน ความต้องการแรงงานโดยรวมเพิ่มขึ้นร้อยละ 55.47 สาขาอาชีพที่มีความต้องการแรงงานมากที่สุด คือ แรงงานด้านการประกอบ การเดินทางไปทำงานต่างประเทศลดลง ร้อยละ 81.57 ในขณะที่การอนุญาตให้คนต่างด้าวทำงานใหม่ลดลง ร้อยละ 43.32 สำหรับภาวะการลงทุน จำนวนโรงงานขออนุญาตเปิดกิจการใหม่เพิ่มขึ้นร้อยละ 24.32 และการจ้างงานเพิ่มขึ้นร้อยละ 92.09

หากท่านมีข้อคิดเห็นหรือข้อเสนอแนะ สามารถติดต่อได้ที่
E-mail: lmi@doe.go.th lmicenter@windowslive.com

สารบัญ...

ภาวะการทำงาน	2
ภาวะความต้องการแรงงาน	2
ภาวะการลงทุน	3
การไปทำงานต่างประเทศ	4
การทำงานของคนต่างด้าว	4

คณะผู้จัดทำ...

อำนวยการโดย : นางสาวสุกกุล ไตรรัตน์ผลาดล

ผู้อำนวยการกองบริหารข้อมูลตลาดแรงงาน

จัดทำโดย : ศูนย์บริหารข้อมูลตลาดแรงงาน

กองบริหารข้อมูลตลาดแรงงาน กรมการจัดหางาน



เพจ Facebook



<http://doe.go.th/lmi>

ภาวะการทำงานของประชากรภาคกลาง

จากข้อมูลของสำนักงานสถิติแห่งชาติที่ทำการสำรวจในไตรมาสที่ 4 ปี 2563 พบว่า ภาคกลางมีผู้มีอายุ 15 ปีขึ้นไป จำนวน 15.11 ล้านคน มีผู้อยู่ในกำลังแรงงานรวม 10.69 ล้านคน เป็นผู้มีงานทำ 10.43 ล้านคน ผู้ว่างงาน 2.59 แสนคน (คิดเป็นอัตราการว่างงาน ร้อยละ 2.42) และผู้รอฤดูกาล 5.93 พันคน

โครงสร้างประชากร ไตรมาสที่ 4 ปี 2563

ผู้มีอายุ 15 ปีขึ้นไป 15.11 ล้านคน

ผู้อยู่ในกำลังแรงงานรวม
10.69 ล้านคน

ผู้ไม่อยู่ในกำลังแรงงาน
4.42 ล้านคน

ผู้มีงานทำ
10.43 ล้านคน

ทำงานบ้าน
1.22 ล้านคน

ผู้ว่างงาน
2.59 แสนคน

เรียนหนังสือ
9.48 แสนคน

ผู้รอฤดูกาล
5.93 พันคน

อื่น ๆ (เด็ก ขรา ป่วย
หรือพิการไม่สามารถทำงานได้)
2.26 ล้านคน



ผู้มีงานทำ 10.43 ล้านคน
เพิ่มขึ้น 1.57 แสนคน

ไตรมาสที่ 4 ปี 2562

จำนวน 10.27 ล้านคน



ไตรมาสที่ 3 ปี 2563

จำนวน 10.28 ล้านคน



ภาคเกษตร 5.18 แสนคน

นอกภาคเกษตร 9.91 ล้านคน



ผู้ว่างงาน 2.59 แสนคน
อัตราการว่างงาน ร้อยละ 2.42

ไตรมาสที่ 4 ปี 2562

จำนวน 9.66 หมื่นคน



ไตรมาสที่ 3 ปี 2563

จำนวน 2.45 แสนคน



ภาวะความต้องการแรงงานภาคกลาง

ข้อมูลการให้บริการจัดหางานของกรมการจัดหางาน เดือนกุมภาพันธ์ 2564 ภาคกลางมีความต้องการแรงงาน จำนวน 13,106 อัตรา สาขาอุตสาหกรรมที่มีความต้องการแรงงานมากที่สุด คือ การขายส่งยกเว้นยานยนต์และจักรยานยนต์ โดยมีความต้องการผู้ที่จบการศึกษาระดับมัธยมศึกษามากที่สุด สำหรับสาขาอาชีพที่มีความต้องการมากที่สุด คือ แรงงานด้านการประกอบ

ความต้องการแรงงาน
(13,106 อัตรา)

กุมภาพันธ์ 63 8,430 อัตรา
มกราคม 64 8,310 อัตรา



ผู้สมัครงานที่มาใช้บริการ
(8,746 คน)

กุมภาพันธ์ 63 8,757 คน
มกราคม 64 9,249 คน

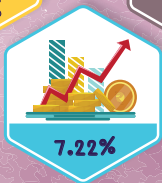


การบรรจุนาน
(6,304 คน)

กุมภาพันธ์ 63 6,624 คน
มกราคม 64 7,168 คน



อุตสาหกรรมที่มีความต้องการแรงงานมาก 5 อันดับ



- การผลิต 4,013 อัตรา
- การขายส่ง การขายปลีก 2,866 อัตรา
- การบริหารและบริการสนับสนุน 1,416 อัตรา
- กิจกรรมทางการเงินและการประกันภัย 946 อัตรา
- การขนส่งและสถานที่เก็บสินค้า 758 อัตรา

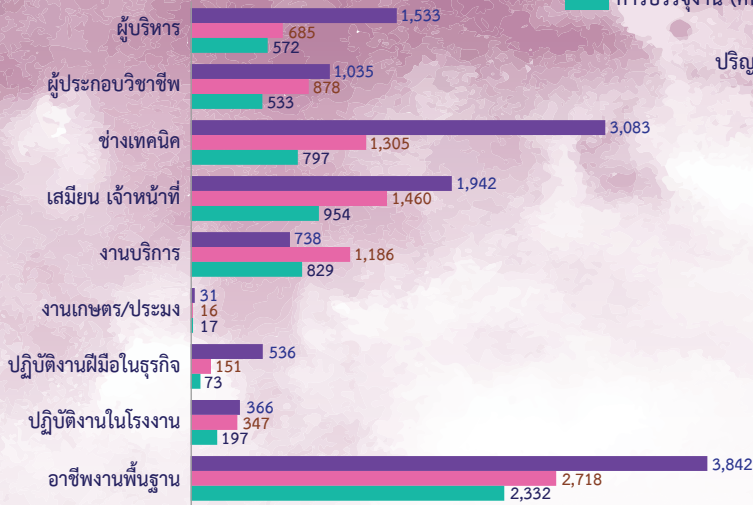
ความต้องการแรงงานจำแนกตามจังหวัด

หน่วย : อัตรา

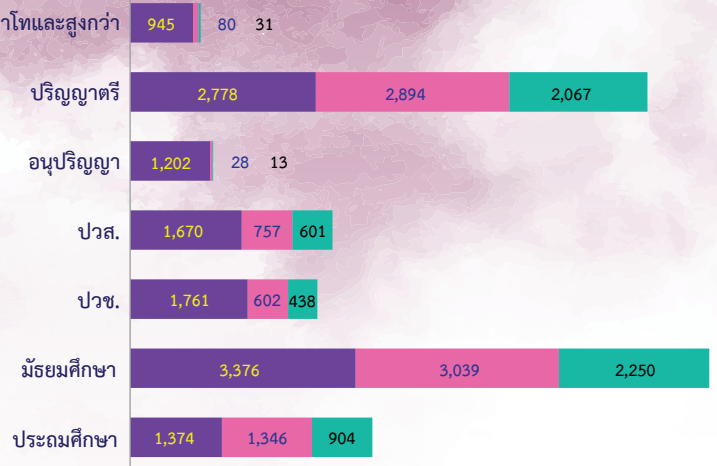
กุมภาพันธ์ 63
กุมภาพันธ์ 64



จำแนกตามกลุ่มอาชีพ

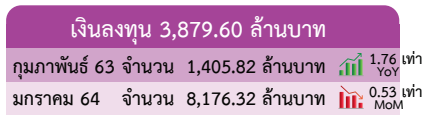


จำแนกตามระดับการศึกษา

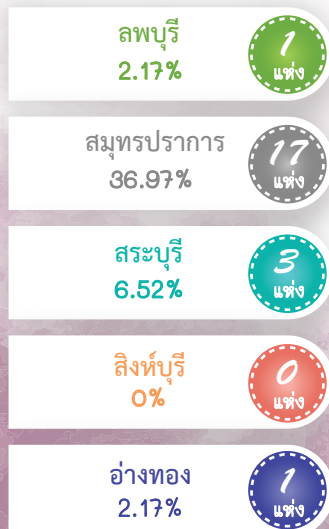


ภาวะการลงทุน

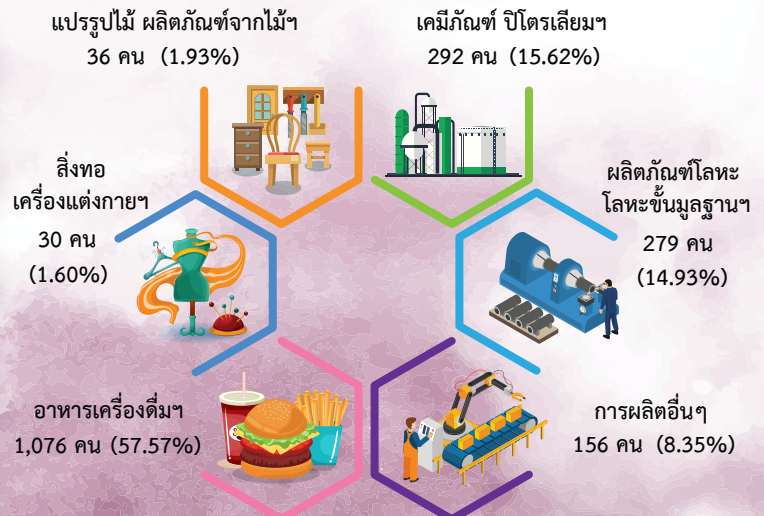
ข้อมูลจากกรมโรงงานอุตสาหกรรม การลงทุนใน 10 จังหวัดภาคกลาง เดือนกุมภาพันธ์ 2564 มีจำนวนโรงงานที่ได้รับอนุญาตให้เปิดกิจการใหม่ จำนวน 46 แห่ง เพิ่มขึ้นร้อยละ 24.32 จำนวนเงินลงทุน 3,879.60 ล้านบาท เพิ่มขึ้น 1.76 เท่า และการจ้างงาน จำนวน 1,869 คน เพิ่มขึ้นร้อยละ 92.09 เมื่อเปรียบเทียบกับช่วงเดียวกันของปีก่อน โดยสมุทรปราการ มีจำนวนโรงงานขอเปิดกิจการใหม่มากที่สุด



โรงงานที่ได้รับการอนุญาตให้ประกอบกิจการใหม่



การจ้างงาน จำแนกตามประเภทกิจการ



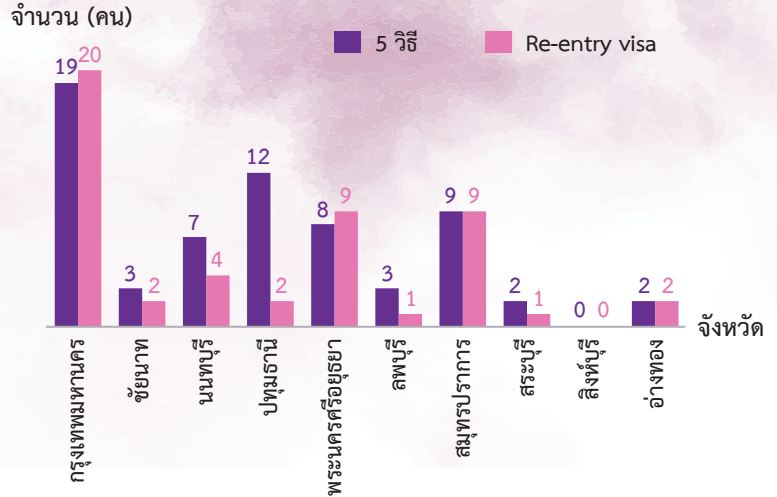
การไปทำงานต่างประเทศ

ข้อมูลจากกองบริหารแรงงานไทยไปต่างประเทศ แรงงานไทยใน 10 จังหวัดภาคกลาง ได้รับอนุญาตให้เดินทางไปทำงานต่างประเทศ เดือนกุมภาพันธ์ 2564 จำนวน 115 คน จำแนกการเดินทาง 5 วิธี จำนวน 65 คน และ RE-ENTRY VISA จำนวน 50 คน เปรียบเทียบกับช่วงเดียวกันของปีก่อนลดลงร้อยละ 81.57 และเปรียบเทียบกับเดือนก่อนลดลงร้อยละ 35.75

จำแนกตามประเภทการเดินทาง

ปี 2563	ปี 2564
64	15
18	7
67	18
67	1
49	24
359	50

จำแนกตามรายจังหวัด

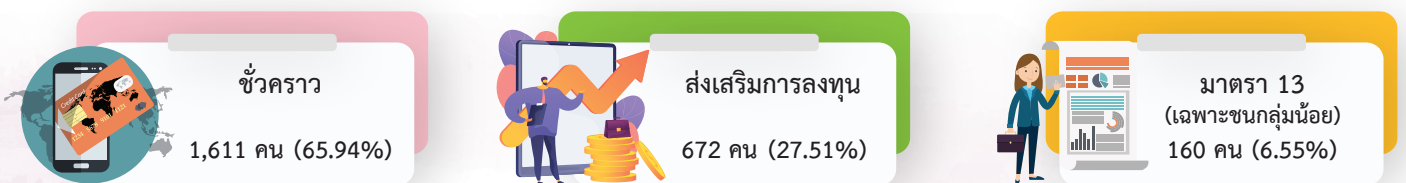


5 อันดับประเทศที่แรงงานไทยเดินทางไปทำงานมากที่สุด

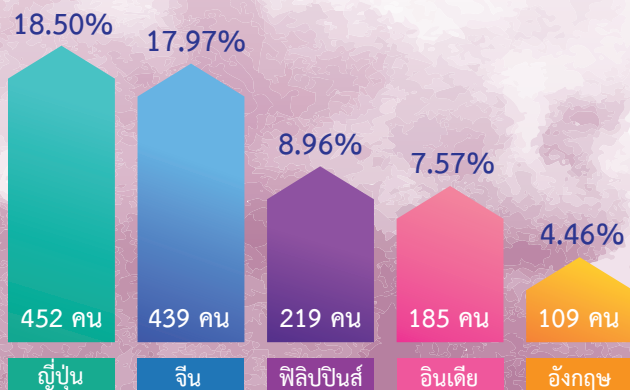


การทำงานของคนต่างด้าว

ข้อมูลจากสำนักงานบริหารแรงงานต่างด้าว คนต่างด้าวที่ได้รับอนุญาตให้ทำงานใหม่ใน 10 จังหวัดภาคกลางเดือนกุมภาพันธ์ 2564 จำนวน 2,443 คน เมื่อเปรียบเทียบกับช่วงเดียวกันของปีก่อนลดลงร้อยละ 43.32 และเปรียบเทียบกับเดือนก่อนลดลงร้อยละ 2.79 โดยจำแนกเป็นประเภทชั่วคราว ส่งเสริมการลงทุน และมาตรา 13 (เฉพาะชนกลุ่มน้อย)



5 สัญชาติที่ขออนุญาตทำงาน (ขอใหม่) มากที่สุด



จำแนกตามจังหวัด

