



W สถานการณ์ตลาดแรงงานภาคตะวันตก ปีที่ 13 ฉบับที่ 4 ประจำเดือนเมษายน 2564

Western Labour Market Situation

ราชบุรี กาญจนบุรี สุพรรณบุรี นครปฐม สมุทรสาคร สมุทรสงคราม เพชรบุรี ประจวบคีรีขันธ์ www.doe.go.th/lmi_ratchaburi



ความต้องการแรงงาน เดือนมีนาคม 2564 มีจำนวน 4,650 อัตรา เพิ่มขึ้น ~2.4 เท่า จากช่วงเดียวกันปีก่อน และเพิ่มขึ้นร้อยละ 2.31 จากเดือนก่อน
ได้รับการบรรจุงาน จำนวน 2,291 คน เพิ่มขึ้นร้อยละ 4.52 จากช่วงเดียวกันปีก่อน แต่ลดลงร้อยละ 21.86 จากเดือนก่อน
อาชีพที่ได้รับการบรรจุงานมากที่สุด คือ อาชีพแรงงานในด้านการผลิต และแรงงานทั่วไป จำนวน 1,036 คน

คณะผู้จัดทำ.....

ที่ปรึกษา : นางสาวสุวกุล ไตรรัตน์ผลาดล
ผู้อำนวยการกองบริหารข้อมูลตลาดแรงงาน
จัดทำโดย : ศูนย์บริหารข้อมูลตลาดแรงงานภาคตะวันตก
ศาลากลางจังหวัดราชบุรี (หลังเก่า) ชั้น 1
ตำบลหน้าเมือง อำเภอเมือง จังหวัดราชบุรี 70000
โทรศัพท์ 0-3232-6458 โทรสาร 0-3232-6082

บทบรรณาธิการ.....

สถานการณ์ตลาดแรงงานภาคตะวันตก เดือนมีนาคม 2564 มีความต้องการแรงงาน จำนวน 4,650 อัตรา โดยมีความต้องการแรงงานในด้านการผลิต และแรงงานทั่วไปมากที่สุด ร้อยละ 24.84 ส่วนอุตสาหกรรมที่ยังมีความต้องการแรงงานมากที่สุด ได้แก่ อุตสาหกรรมการผลิตผลไม้และผักบรรจุกระป๋อง ร้อยละ 11.78

สำหรับแรงงานที่เดินทางไปทำงานต่างประเทศ ลดลงร้อยละ 44.44 เมื่อเปรียบเทียบกับช่วงเดียวกันปีก่อน ส่วนแรงงานต่างด้าวคงเหลือประมาณ 4.76 แสนคน ลดลงร้อยละ 17.18 เมื่อเปรียบเทียบกับช่วงเดียวกันปีก่อน

ติดตามรายละเอียดของเนื้อหาสาระได้ในเล่ม ทั้งนี้ หากท่านมี ข้อคิดเห็นหรือข้อเสนอแนะสามารถแจ้งได้ที่ e-mail : lm_rbr@doe.go.th

CONTENTS สารบัญ

1	ภาวะการทำงานของประชากร	หน้าที่ 2
2	ภาวะความต้องการแรงงาน	หน้าที่ 3
3	การเดินทางไปทำงานต่างประเทศ	หน้าที่ 4
4	การทำงานของคนต่างด้าว	หน้าที่ 4

วัตถุประสงค์.....

เพื่อเผยแพร่สถานการณ์ตลาดแรงงานภาคตะวันตก

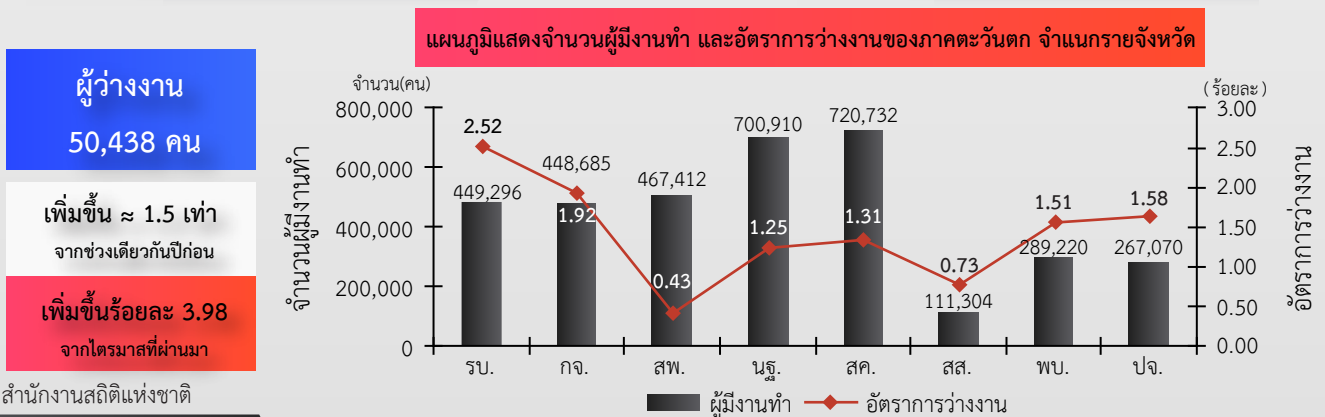
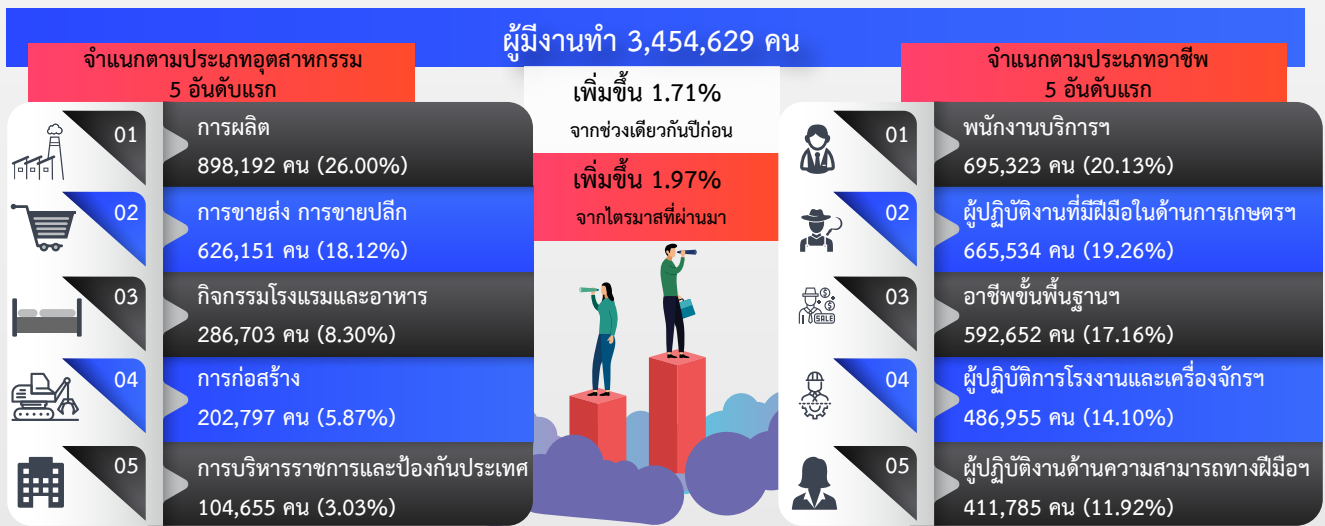
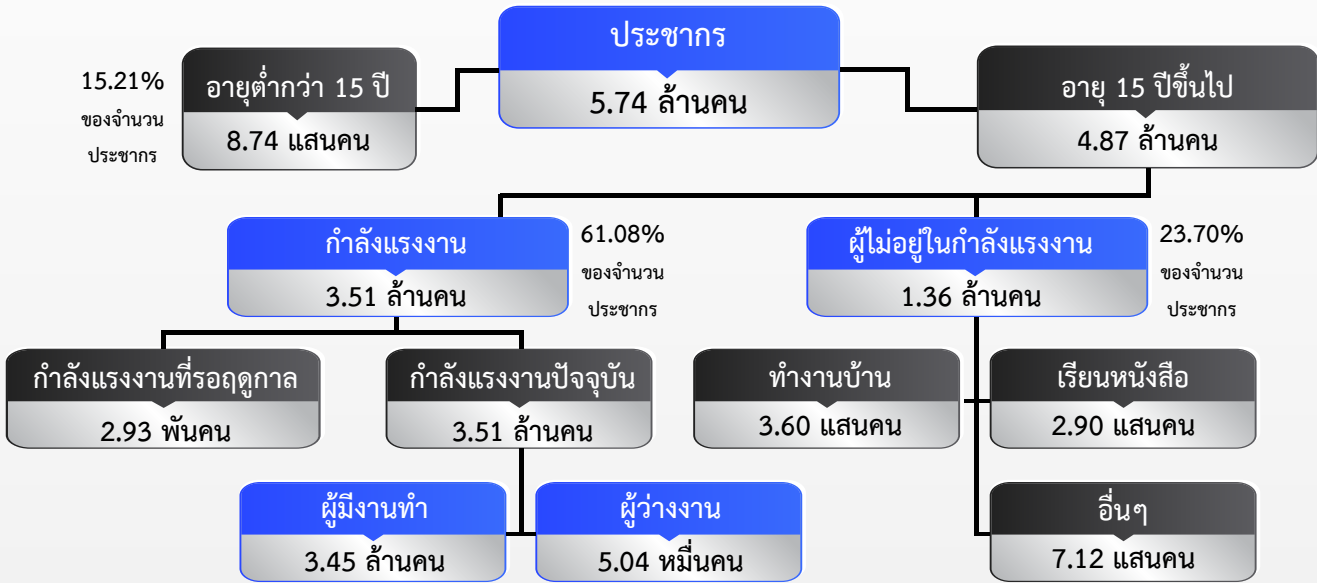




ภาวะการทำงานของประชากร

01

จากข้อมูลของสำนักงานสถิติแห่งชาติไตรมาส 4 ปี 2563 พบว่า 8 จังหวัดภาคตะวันตก มีประชากรประมาณ 5.74 ล้านคน เป็นผู้ที่อยู่ในกำลังแรงงาน ร้อยละ 61.08 ของจำนวนประชากรรวม ผู้ไม่อยู่ในกำลังแรงงาน ร้อยละ 23.70 ผู้มีงานทำประมาณ 3.45 ล้านคน หรือร้อยละ 98.48 ของผู้ที่อยู่ในกำลังแรงงาน ผู้ว่างงาน ร้อยละ 1.44 เมื่อเปรียบเทียบกับช่วงเดียวกันปีก่อน พบว่า ประชากรเพิ่มขึ้นร้อยละ 0.48 ผู้ว่างงาน เพิ่มขึ้นประมาณ 1.5 เท่า ผู้ไม่อยู่ในกำลังแรงงาน ลดลงร้อยละ 3.20 ส่วนประชากรที่มีอายุต่ำกว่า 15 ปี ลดลงร้อยละ 1.07



ที่มา : สำนักงานสถิติแห่งชาติ

ภาวะความต้องการแรงงาน

02



การให้บริการจัดหางานในประเทศ ผ่านสำนักงานจัดหางานของรัฐ ในภาคตะวันตก ณ เดือนมีนาคม 2564 พบว่า มีความต้องการแรงงาน ในระดับมัธยมศึกษา ร้อยละ 33.33 รองลงมาได้แก่ ระดับประถมศึกษาและต่ำกว่า ร้อยละ 22.30 ระดับป.ตรีขึ้นไป ร้อยละ 13.51 ระดับปวช. ร้อยละ 12.37 ระดับปวส. ร้อยละ 11.51 และระดับอนุปริญญา ร้อยละ 6.99



ตำแหน่งงานว่าง 4,650 อัตรา

มี.ค. 63 1,360 อัตรา ▲ เพิ่มขึ้น ~ 2.4 เท่า จากช่วงเดียวกันปีก่อน
ก.พ. 64 4,545 อัตรา ▲ เพิ่มขึ้น 2.31% จากเดือนก่อน

5 อันดับแรก ตามประเภทอุตสาหกรรม

5 อันดับแรก ตามประเภทอาชีพ



การผลิตผลไม้ และผักบรรจุกระป๋อง
548 อัตรา (11.78%)



การผลิตส่วนประกอบ อิเล็กทรอนิกส์
307 อัตรา (6.60%)



การผลิตไอศกรีม และไอศกรีมหวานเย็น
200 อัตรา (4.30%)



แรงงานในด้าน การผลิต และแรงงานทั่วไป
1,155 อัตรา (24.84%)



แรงงานด้าน การประกอบ
1,044 อัตรา (22.45%)



แรงงานด้านการผลิต
386 อัตรา (8.30%)



การขนส่งผู้โดยสาร ทางรถโดยสารประจำทางฯ
178 อัตรา (3.83%)



การผลิตอาหารปรุงสำเร็จแช่แข็ง
158 อัตรา (3.40%)



พนักงานขับรถยนต์โดยสารประจำทาง
181 อัตรา (3.89%)



ตัวแทนขายหน้าขายบริการธุรกิจ
135 อัตรา (2.90%)



ผู้สมัครงานที่มาใช้บริการ 2,958 คน

มี.ค. 63 2,844 คน ▲ เพิ่มขึ้น 4.01% จากช่วงเดียวกันปีก่อน
ก.พ. 64 3,544 คน ▼ ลดลง 16.53% จากเดือนก่อน

5 อันดับแรก ตามประเภทอาชีพ



แรงงานในด้านการผลิต และแรงงานทั่วไป 1,018 คน (34.42%)



แรงงานด้านการผลิต 353 คน (11.93%)



เสมียน เจ้าหน้าที่จัดเก็บเอกสาร 192 คน (6.49%)



แรงงานด้านการประกอบ 122 คน (4.12%)



เสมียนพนักงานทั่วไป พนักงานธุรการ 117 คน (3.96%)



การบรรจุงาน 2,291 คน

มี.ค. 63 2,192 คน ▲ เพิ่มขึ้น 4.52% จากช่วงเดียวกันปีก่อน
ก.พ. 64 2,932 คน ▼ ลดลง 21.86% จากเดือนก่อน

5 อันดับแรก ตามประเภทอาชีพ



แรงงานในด้านการผลิต และแรงงานทั่วไป 1,036 คน (45.22%)



แรงงานด้านการประกอบ 240 คน (10.48%)



นักสังคมสงเคราะห์ทั่วไป 101 คน (4.41%)



เสมียน เจ้าหน้าที่จัดเก็บเอกสาร 97 คน (4.23%)



แรงงานด้านการผลิต 88 คน (3.84%)

ที่มา : ระบบบริการจัดหางานในประเทศผ่านระบบอิเล็กทรอนิกส์ (e-Service) กรมการจัดหางาน

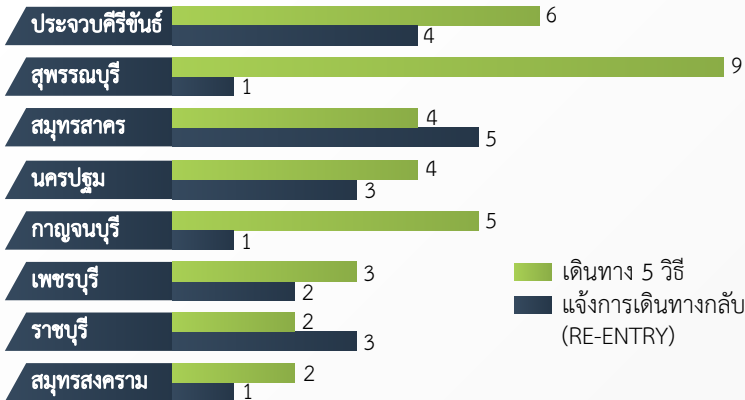
จากข้อมูลของกองบริหารแรงงานไทยไปต่างประเทศ ณ เดือนมีนาคม 2564 ภาคตะวันตกมีแรงงานเดินทางไปทำงานต่างประเทศ จำนวน 55 คน หรือร้อยละ 1.93 ของแรงงานที่เดินทางไปทำงานต่างประเทศทั้งหมด จำแนกเป็นการเดินทาง 5 วิธี จำนวน 35 คน และ RE-ENTRY จำนวน 20 คน

การเดินทางทุกประเภท จำนวน 55 คน

📉 ลดลง 44.44% จากช่วงเดียวกันปีก่อน

📈 เพิ่มขึ้น 61.76% จากเดือนก่อน

จำนวนการเดินทางไปทำงานต่างประเทศ จำแนกรายจังหวัด



ที่มา : กองบริหารแรงงานไทยไปต่างประเทศ

ประเทศที่มีผู้เดินทางไปทำงาน 5 อันดับแรก



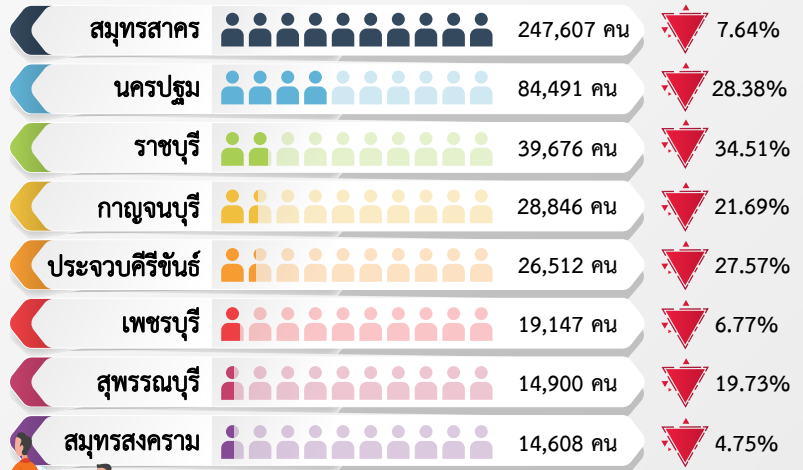
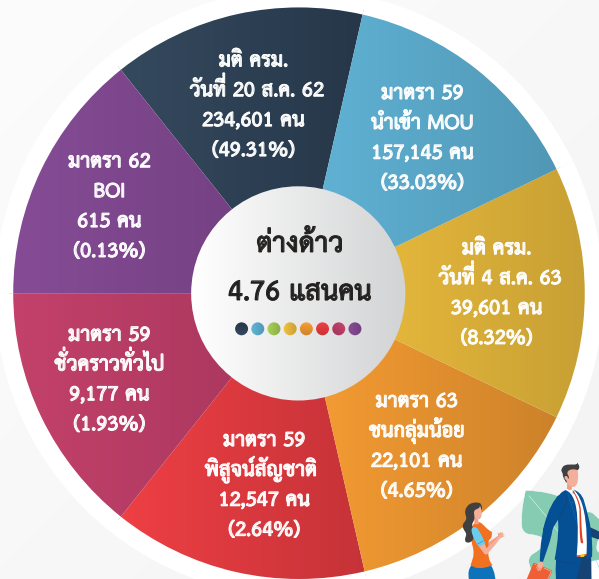
📉 ลดลง 17.18% จากช่วงเดียวกันปีก่อน

📉 ลดลง 2.78% จากเดือนก่อน

จากข้อมูลของสำนักงานจัดหางานจังหวัด ณ เดือนมีนาคม 2564 ภาคตะวันตกมีจำนวนแรงงานต่างด้าวคงเหลือ ประมาณ 4.76 แสนคน ลดลงจากช่วงเดียวกันของปีก่อน ประมาณ 9.87 หมื่นคน และลดลงจากเดือนที่ผ่านมา ประมาณ 1.36 หมื่นคน

จำนวนคนต่างด้าวคงเหลือ จำแนกตามประเภทการอนุญาตให้ทำงาน

จำนวนคนต่างด้าวคงเหลือ จำแนกรายจังหวัด



ที่มา : สำนักงานจัดหางานจังหวัด

เปรียบเทียบช่วงเดียวกันปีก่อน
 📈 เพิ่มขึ้น 📉 ลดลง

ขอเชิญติดตามรับฟังรายการวิทยุ “เพื่อนแรงงาน” ทาง สวท. AM 1593 KHz. จังหวัดราชบุรี ทุกวันพุธ เวลา 15.00 - 15.30 น.



- ศูนย์บริหารข้อมูลตลาดแรงงานภาคตะวันตก
- www.doe.go.th/lmi_ratchaburi
- www.facebook.com/LMIWestern
- Youtube ช่อง “Western LMI Station”

มาตรฐานทางคุณธรรมและจริยธรรมฯ

- ปฏิบัติงานด้วยความซื่อสัตย์มีคุณธรรมและเสมอภาค
- ให้บริการด้วยความเต็มใจ รวดเร็วและประทับใจ
- มีมนุษยสัมพันธ์ ชยัน อดทน สามัคคี มีวินัย
- พัฒนาตนเองและหน่วยงาน สรรค์สร้างสังคม
- ศรัทธารักเขาเกียรติ และศักดิ์ศรีของหน่วยงาน