



วารสาร

สถานการณ์ตลาดแรงงานภาคตะวันตก ปี 2563



**ความต้องการแรงงาน และผู้สมัครงาน
มีจำนวนเพิ่มขึ้น จากช่วงเดียวกันปีก่อน
ส่วนการบรรจุงาน ลดลงร้อยละ 11.18**

ศูนย์บริหารข้อมูลตลาดแรงงานภาคตะวันตก
กองบริหารข้อมูลตลาดแรงงาน กรมการจัดหางาน กระทรวงแรงงาน
พ.ศ. 3/2564

คำนำ

สถานการณ์ตลาดแรงงานภาคตะวันตก ปี 2563 เป็นการนำเสนอภาพรวมสถานการณ์ในด้าน ความต้องการแรงงาน ผู้สมัครงาน การบรรจุงาน การไปทำงานต่างประเทศ และการทำงานของคนที่ต่างด้าวจากข้อมูลการให้บริการของสำนักงานจัดหางานจังหวัดใน 8 จังหวัดภาคตะวันตก ซึ่งได้แก่ จังหวัดราชบุรี จังหวัดกาญจนบุรี จังหวัดสุพรรณบุรี จังหวัดนครปฐม จังหวัดสมุทรสาคร จังหวัดสมุทรสงคราม จังหวัดเพชรบุรี และจังหวัดประจวบคีรีขันธ์ เป็นข้อมูลหลักในการจัดทำ นอกจากนี้ยังนำเสนอข้อมูลทางด้านเศรษฐกิจ การลงทุน และข้อมูลทางด้านประชากรของสำนักงานสถิติแห่งชาติ เพื่อเผยแพร่ประชาสัมพันธ์แก่หน่วยงานที่เกี่ยวข้อง และผู้ที่สนใจนำไปใช้ประโยชน์ต่อไป

ศูนย์บริหารข้อมูลตลาดแรงงานภาคตะวันตก หวังเป็นอย่างยิ่งว่าวารสารฉบับนี้จะเป็นประโยชน์ กับท่านผู้อ่านตามสมควร ทั้งนี้ ท่านสามารถเปิดอ่านข่าวสารตลาดแรงงานภาคตะวันตกทุกฉบับได้ทาง www.doe.go.th/Lmi_ratchaburi และ facebook fanpage “ศูนย์บริหารข้อมูลตลาดแรงงานภาคตะวันตก” รวมทั้งแสดงความคิดเห็น ข้อเสนอแนะที่จะเป็นประโยชน์ในการจัดทำเอกสาร ครั้งต่อไปได้ทาง E-mail : lm_rbr@doe.go.th และ lm_rbr@live.com

ศูนย์บริหารข้อมูลตลาดแรงงานภาคตะวันตก
เมษายน 2564

สารบัญ

คำนำ

สถานการณ์เศรษฐกิจรายงานภาวะเศรษฐกิจโลกและเศรษฐกิจไทย	3
● ภาพรวมเศรษฐกิจโลก	3
● แนวโน้มเศรษฐกิจโลกในปี 2564	3
● ภาพรวมเศรษฐกิจไทยปี 2563	3
สถานการณ์ตลาดแรงงานภาคตะวันตก ปี 2563	
● ประชากรและกำลังแรงงาน	5
● ความต้องการแรงงานผ่านบริการจัดหางานโดยรัฐ	9
● การเดินทางไปทำงานในต่างประเทศ	16
● การทำงานของคนต่างด้าว	17
● บทความที่น่าสนใจ	20

คณะผู้จัดทำ

ที่ปรึกษา

นางสาวสุวกุล ไตรรัตน์ผลาดล

ผู้อำนวยการกองบริหารข้อมูลตลาดแรงงาน

จัดทำโดย :

ศูนย์บริหารข้อมูลตลาดแรงงานภาคตะวันตก

วิสัยทัศน์

“กำลังแรงงานมีงานทำดีทุกวันทุกช่วงวัยในปี 2565”



สถานการณ์เศรษฐกิจ รายงานภาวะเศรษฐกิจโลกและเศรษฐกิจไทย

ภาพรวมเศรษฐกิจโลก

เศรษฐกิจโลกในไตรมาสที่สี่ฟื้นตัวได้อย่างต่อเนื่องจากไตรมาสก่อนหน้า ตามการปรับตัวดีขึ้นของเศรษฐกิจประเทศอุตสาหกรรมหลัก ได้แก่ สหรัฐอเมริกา ญี่ปุ่น จีน และกลุ่มประเทศอุตสาหกรรมใหม่ รวมทั้งเศรษฐกิจกลุ่มประเทศกำลังพัฒนาและตลาดเกิดใหม่ ภายหลังจากกิจกรรมทางเศรษฐกิจเริ่มกลับมาเป็นปกติมากขึ้นตามการผ่อนคลายมาตรการควบคุมและผลจากการดำเนินมาตรการทางเศรษฐกิจที่ดำเนินมาอย่างต่อเนื่อง ส่งผลให้การผลิตและการใช้จ่ายภายในประเทศฟื้นตัวดีขึ้นอย่างชัดเจน และอยู่ในระดับสูงกว่าช่วงก่อนการเผยแพร่ระบาดของโควิด - 19 ขณะเดียวกัน การใช้จ่ายภายในประเทศได้รับแรงสนับสนุนจากผลของมาตรการผ่อนคลายทางการเงินและการคลังที่มีอย่างต่อเนื่อง

นอกจากนี้ มูลค่าการส่งออกมีทิศทางปรับตัวดีขึ้นสอดคล้องกับการฟื้นตัวของเศรษฐกิจโลกในภาพรวม โดยหลายประเทศ อาทิ ญี่ปุ่น อินเดีย และสิงคโปร์ เริ่มกลับมาขยายตัวในช่วงไตรมาสสุดท้าย อย่างไรก็ตาม เศรษฐกิจกลุ่มประเทศยูโรโซนปรับตัวลดลงมากขึ้นต่อเนื่องจากได้รับผลกระทบจากสถานการณ์การเพิ่มขึ้นของจำนวนผู้ติดเชื้อโควิด-19 ระลอกใหม่ รวมถึงการคลายพันธู์ของไวรัสส่งผลให้หลายประเทศมีการบังคับใช้มาตรการควบคุมการระบาดอย่างเข้มงวดอีกครั้งในช่วงปลายปี 2563 ทั้งนี้ ในช่วงไตรมาสที่สี่ รัฐบาลของประเทศต่าง ๆ ยังคงดำเนินมาตรการทางเศรษฐกิจอย่างต่อเนื่องเพื่อช่วยลดผลกระทบทางเศรษฐกิจจากการระบาดของโควิด-19

แนวโน้มเศรษฐกิจโลกในปี 2564

เศรษฐกิจโลกในปี 2564 มีแนวโน้มที่กลับมาขยายตัวหลังจากการลดลงอย่างรุนแรงของเศรษฐกิจในปี 2563 โดยมีปัจจัยสนับสนุนหลักมาจากการฟื้นตัวอย่างต่อเนื่องของกิจกรรมทางเศรษฐกิจและการใช้จ่ายภายในประเทศที่ได้รับแรงส่งจากการฟื้นตัวเร็วกว่าที่คาดของหลายประเทศในไตรมาสสุดท้ายของปี 2563 โดยเฉพาะ สหรัฐอเมริกา จีน และกลุ่มประเทศอุตสาหกรรมใหม่ นอกจากนี้ ยังมีปัจจัยสนับสนุนจากความคืบหน้าของการอนุมัติและการกระจายวัคซีนให้กับประชาชนในกลุ่มประเทศเศรษฐกิจหลักนับตั้งแต่ในช่วงกลางเดือนธันวาคม 2563 ประกอบกับผลจากการดำเนินมาตรการผ่อนคลายทางเศรษฐกิจ เพิ่มเติมทั้งด้านการเงินและการคลังที่มีอย่างต่อเนื่องในประเทศเศรษฐกิจหลัก อาทิ การประกาศใช้แผนฟื้นฟูเศรษฐกิจของยุโรปโซน และญี่ปุ่น รวมทั้งการพิจารณาแผนกระตุ้นเศรษฐกิจเพิ่มเติมของสหรัฐอเมริกา ขณะเดียวกันการขยายตัวของเศรษฐกิจและการค้าโลกมีแนวโน้มที่จะช่วยสนับสนุนการฟื้นตัวของเศรษฐกิจประเทศกำลังพัฒนาและตลาดเกิดใหม่ โดยเฉพาะประเทศที่พึ่งพิงรายได้จากการส่งออกเป็นสำคัญ

ภาพรวมเศรษฐกิจไทยปี 2563

เศรษฐกิจไทยในไตรมาสที่สี่ของปี 2563 ลดลงร้อยละ 4.2 ปรับตัวดีขึ้นเมื่อเทียบกับการลดลงร้อยละ 6.4 ในไตรมาสที่สาม ด้านค่าใช้จ่าย การอุปโภคบริโภคภาคเอกชนกลับมาขยายตัว การลงทุนภาคเอกชนและ

การส่งออกสินค้าลดลงในอัตราที่ชะลอลง ขณะที่การใช้จ่าย และการลงทุนภาครัฐขยายตัว และการส่งออกบริการลดลง ต่อเนื่อง **ด้านการผลิต** สาขาเกษตรกรรมกลับมาขยายตัว การผลิตสาขาอุตสาหกรรม สาขาที่พักแรมและบริการ ด้านอาหาร สาขาการขนส่งและสถานที่เก็บสินค้า และ สาขาการขนส่ง การขายปลีกและการซ่อมแซมฯ ลดลง ในอัตราที่ชะลอลง ขณะที่สาขาไฟฟ้าและก๊าซฯ ลดลง ต่อเนื่อง เมื่อปรับผลของฤดูกาลออกแล้ว เศรษฐกิจไทย ไตรมาสที่สี่ของปี 2563 ขยายตัวจากไตรมาสที่สาม ของปี 2563 ร้อยละ 1.3 (QoQ_SA) **รวมทั้งปี 2563** เศรษฐกิจไทยลดลงร้อยละ 6.1 เทียบกับการขยายตัว ร้อยละ 2.3 ในปี 2562

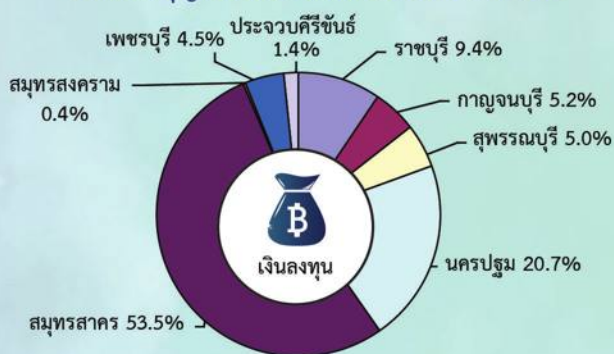
แนวโน้มเศรษฐกิจไทยปี 2564 คาดว่าจะขยายตัว ร้อยละ 2.5-3.5 โดยมีแรงสนับสนุนสำคัญ ประกอบด้วย (1) แนวโน้มการฟื้นตัวของเศรษฐกิจและปริมาณการค้าโลก (2) แรงขับเคลื่อนจากการใช้จ่ายและการลงทุนของภาครัฐ (3) การกลับมาขยายตัวอย่างช้า ๆ ของอุปสงค์ภาคเอกชน ในประเทศและ (4) การปรับตามฐานการขยายตัวที่ต่ำ ผิดปกติในปี 2563 ทั้งนี้ คาดว่ามูลค่าการส่งออกสินค้าจะ ขยายตัวร้อยละ 5.8 การบริโภคภาคเอกชน และการลงทุน รวมขยายตัวร้อยละ 2.0 และร้อยละ 5.7 ตามลำดับ อัตรา เงินเฟ้อทั่วไปเฉลี่ยอยู่ในช่วง 1.0-2.0 และดุลบัญชีเดินสะพัด เกินดุลร้อยละ 2.3 ของ GDP

ข้อมูลจาก: สำนักงานคณะกรรมการพัฒนาการเศรษฐกิจและสังคมแห่งชาติ

การลงทุนในภาคตะวันตก ปี 2563



แผนภูมิแสดง เงินลงทุนใน 8 จังหวัดภาคตะวันตก ที่ได้รับอนุญาตให้ประกอบกิจการใหม่ ปี 2563



เมื่อพิจารณาเงินลงทุน พบว่า จังหวัดสมุทรสาครมีเงินลงทุนมากที่สุดประมาณ 1.54 หมื่นล้านบาท คิดเป็น ร้อยละ 54.00 รองลงมาได้แก่ จังหวัดนครปฐม ประมาณ 6.87 พันล้านบาท (ร้อยละ 24.04) จังหวัดสุพรรณบุรี ประมาณ 1.81 พันล้านบาท (ร้อยละ 6.32) และจังหวัดราชบุรี ประมาณ 1.78 พันล้านบาท (ร้อยละ 6.24)

เมื่อเปรียบเทียบกับช่วงเดียวกันปีก่อน พบว่า ลดลงเกือบทุกจังหวัด ยกเว้น จังหวัดนครปฐม และจังหวัด สมุทรสาคร มีเงินลงทุนเพิ่มขึ้น

ตารางแสดง จำนวนโรงงาน เงินลงทุน และการจ้างงาน ที่ได้รับอนุญาตให้ประกอบกิจการใหม่ เปรียบเทียบปี 2562 กับปี 2563

จังหวัด	ปี 2562			ปี 2563		
	จำนวนโรงงาน (แห่ง)	เงินลงทุน (ล้านบาท)	การจ้างงาน (คน)	จำนวนโรงงาน (แห่ง)	เงินลงทุน (ล้านบาท)	การจ้างงาน (คน)
ราชบุรี	60	2,692.40	1,413	53	1,784.22	1,078
กาญจนบุรี	44	1,514.13	1,275	29	1,459.11	752
สุพรรณบุรี	40	5,420.42	905	28	1,807.73	503
นครปฐม	163	5,977.29	4,562	116	6,873.33	3,526
สมุทรสาคร	342	14,707.05	11,107	300	15,438.93	8,771
สมุทรสงคราม	8	281.29	222	2	77.00	108
เพชรบุรี	34	2,391.21	752	25	1,072.57	515
ประจวบคีรีขันธ์	15	714.11	222	8	79.94	101
รวม	706	33,697.90	20,458	561	28,592.82	15,354

ที่มา : กรมโรงงานอุตสาหกรรม

สถานการณ์ตลาดแรงงานภาคตะวันตก ปี 2563

ประชากรและกำลังแรงงาน (Labour Force)

8 จังหวัดภาคตะวันตก มีประชากรประมาณ 5.73 ล้านคน เป็นเพศชาย 2.80 ล้านคน เพศหญิง 2.93 ล้านคน เป็นผู้ที่อยู่ในกำลังแรงงานร้อยละ 60.43 ของจำนวนประชากรรวมเป็นผู้ที่อยู่นอกกำลังแรงงาน ร้อยละ 24.26 ผู้มีงานทำ ประมาณ 3.41 ล้านคน หรือร้อยละ 98.48 ของผู้อยู่ในกำลังแรงงานรวม ผู้ว่างงานมีร้อยละ 0.62

เมื่อเปรียบเทียบกับปี 2562 พบว่า จำนวนประชากรเพิ่มขึ้นประมาณ 2.73 หมื่นคน หรือร้อยละ 0.48 และผู้ว่างงานเพิ่มขึ้น ประมาณ 2.19 หมื่นคน หรือร้อยละ 95.45 ผู้ไม่อยู่ในกำลังแรงงานเพิ่มขึ้นประมาณ 9.42 พันคน หรือร้อยละ 0.68 แต่ประชากรที่มีอายุต่ำกว่า 15 ปี ลดลงประมาณ 9.65 พันคน หรือร้อยละ 1.09

แผนภูมิแสดง สถานภาพแรงงานของประชากรภาคตะวันตก ปี 2563



ตารางแสดง จำนวนประชากรภาคตะวันตก จำแนกตามสถานภาพแรงงาน เปรียบเทียบปี 2562 กับปี 2563

สถานภาพ	ปี 2562	ปี 2563	% Δ
ยอดรวม	5,705,671	5,732,966	0.48
ประชากรที่มีอายุ 15 ปีขึ้นไป	4,818,577	4,855,523	0.77
กำลังแรงงานรวม	3,436,959	3,464,481	0.80
1. กำลังแรงงานปัจจุบัน	3,426,857	3,456,804	0.87
1.1 ผู้มีงานทำ	3,403,922	3,411,978	0.24
1.2 ผู้ว่างงาน	22,935	44,826	95.45
2. กำลังแรงงานที่รอฤดูกาล	10,102	7,678	-24.00
ผู้ไม่อยู่ในกำลังแรงงาน	1,381,618	1,391,041	0.68
1. ทำงานบ้าน	402,191	374,283	-6.94
2. เรียนหนังสือ	302,744	304,326	0.52
3. อื่น ๆ	676,683	712,432	5.28
ประชากรที่มีอายุต่ำกว่า 15 ปี	887,093	877,444	-1.09
อัตราการมีส่วนร่วมในกำลังแรงงาน	71.33	71.35	0.02
อัตราการอยู่นอกกำลังแรงงาน	39.76	39.57	-0.19
อัตราการว่างงาน	0.67	1.29	0.62

อัตราการมีส่วนร่วมในกำลังแรงงาน (Labour Force Participation)

อัตราการมีส่วนร่วมในกำลังแรงงานแสดงถึงอัตราส่วนของประชากรในวัยทำงานกับประชากรที่มีอายุตั้งแต่ 15 ปีขึ้นไป พบว่า ปี 2563 ภาคตะวันตก มีอัตราการมีส่วนร่วมในกำลังแรงงาน ร้อยละ 71.35 และเมื่อเปรียบเทียบกับช่วงเดียวกันปีก่อน เพิ่มขึ้นเล็กน้อย ร้อยละ 0.02

อัตราส่วนผู้มีงานทำต่อประชากร (Employment to Participation)

เป็นอัตราส่วนระหว่างผู้มีงานทำต่อประชากรที่มีอายุตั้งแต่ 15 ปีขึ้นไป พบว่า ในปี 2563 ภาคตะวันตกมีอัตราส่วนผู้มีงานทำต่อประชากรร้อยละ 70.27 ลดลงเล็กน้อยจากปี 2562 ร้อยละ 0.37

ผู้มีงานทำจำแนกตามอาชีพ (Employment by Occupation)

ผู้มีงานทำส่วนใหญ่มีอาชีพพนักงานบริการและพนักงานในร้านค้าและตลาด มากที่สุด ร้อยละ 20.88 ของผู้มีงานทำทั้งหมด รองลงมาคือ ผู้ปฏิบัติงานที่มีฝีมือในด้านการเกษตรและการประมง ร้อยละ 18.79 และอาชีพขั้นพื้นฐานต่าง ๆ ในด้านการขายและการให้บริการ ร้อยละ

17.12 เมื่อเปรียบเทียบกับปี 2562 พบว่า ประเภทอาชีพ ผู้บัญญัติกฎหมาย ข้าราชการ ระดับอาวุโสและผู้จัดการ อาชีพผู้ประกอบการวิชาชีพด้านเทคนิคสาขาต่าง ๆ และอาชีพที่เกี่ยวข้อง อาชีพผู้ประกอบการวิชาชีพด้านต่าง ๆ อาชีพพนักงานบริการ และพนักงานในร้านค้าและตลาด และอาชีพขั้นพื้นฐานต่าง ๆ ในด้านการขายและการให้บริการ มีจำนวนผู้มีงานทำเพิ่มขึ้น โดยเพิ่มขึ้นร้อยละ 20.60, 18.03, 17.65, 4.39 และ 4.30 ตามลำดับ ส่วนอาชีพผู้ปฏิบัติงานที่มีฝีมือในด้านการเกษตรและการประมง อาชีพผู้ปฏิบัติงานด้านความสามารถทางฝีมือและธุรกิจการค้าที่เกี่ยวข้อง อาชีพผู้ปฏิบัติการโรงงานและเครื่องจักรและผู้ปฏิบัติงานด้านการประกอบ และอาชีพเสมียน มีจำนวนผู้มีงานทำลดลงร้อยละ 7.20, 5.35, 5.28 และ 4.41 ตามลำดับ

ตารางแสดง จำนวนผู้มีงานทำภาคตะวันตก จำแนกตามประเภทอาชีพ เปรียบเทียบปี 2562 กับปี 2563

หน่วย : คน

ประเภทอาชีพ	ปี 2562	ปี 2563	% Δ
ยอดรวม	3,403,922	3,411,978	0.24
ผู้บัญญัติกฎหมาย ข้าราชการ ระดับอาวุโสและผู้จัดการ	86,489	104,305	20.60
ผู้ประกอบการวิชาชีพด้านต่าง ๆ	133,783	157,391	17.65
ผู้ประกอบการวิชาชีพด้านเทคนิค สาขาต่าง ๆ และอาชีพที่เกี่ยวข้อง	115,634	136,480	18.03
เสมียน	133,105	127,234	-4.41
พนักงานบริการ และพนักงานในร้านค้าและตลาด	682,531	712,480	4.39
ผู้ปฏิบัติงานที่มีฝีมือในด้านการเกษตรและการประมง	690,860	641,150	-7.20
ผู้ปฏิบัติงานด้านความสามารถทางฝีมือและธุรกิจการค้าที่เกี่ยวข้อง	459,386	434,822	-5.35
ผู้ปฏิบัติการโรงงานและเครื่องจักรและผู้ปฏิบัติงานด้านการประกอบ	541,691	513,081	-5.28
อาชีพขั้นพื้นฐานต่าง ๆ ในด้านการขายและการให้บริการ	560,142	584,229	4.30
คนงานซึ่งไม่ได้จำแนกไว้ในหมวดอื่น	300	807	169.07

ผู้มีงานทำจำแนกตามอุตสาหกรรม (Employment by Industrial)

จากจำนวนผู้มีงานทำนอกภาคเกษตรกรรม 5 อันดับแรก พบว่า อุตสาหกรรมการผลิต มีจำนวนผู้มีงานทำมากที่สุด ร้อยละ 26.70 ของจำนวนผู้มีงานทำทั้งหมด รองลงมาคือ การขายส่ง การขายปลีก ร้อยละ 17.51 กิจกรรมโรงแรมและอาหาร ร้อยละ 8.32 การก่อสร้าง ร้อยละ 5.56 และการศึกษา 3.04

ผู้มีงานทำ

3,411,978 คน

จำนวนผู้มีงานทำ 5 อันดับแรก จำแนกตามประเภทอุตสาหกรรม

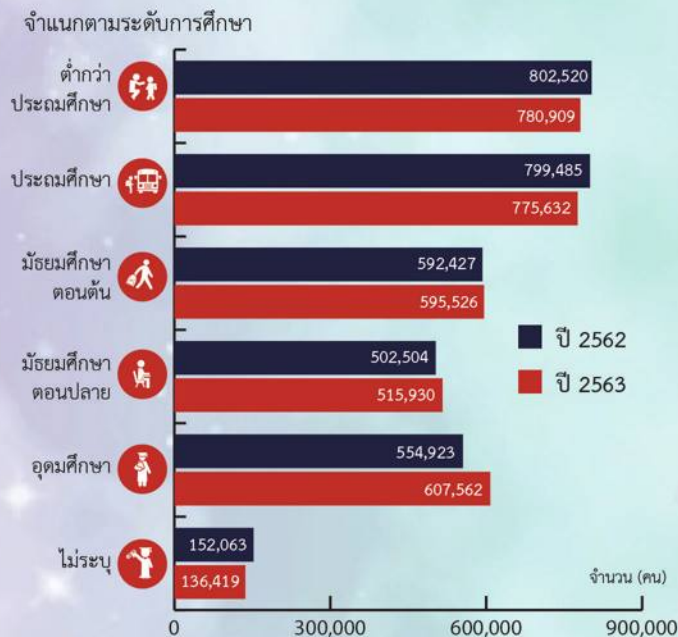


เปรียบเทียบกับช่วงเดียวกันปีก่อน พบว่า อุตสาหกรรมการทำเหมืองแร่ เหมืองหิน มีจำนวนผู้มีงานทำเพิ่มขึ้นมากที่สุด ร้อยละ 55.63 รองลงมาได้แก่ อุตสาหกรรมข้อมูลข่าวสารและการสื่อสาร ร้อยละ 48.19 อุตสาหกรรมการจัดหาน้ำ บำบัดน้ำเสีย ร้อยละ 26.40 อุตสาหกรรมการศึกษา ร้อยละ 13.19 และอุตสาหกรรมการก่อสร้าง ร้อยละ 12.64 ส่วนอุตสาหกรรมศิลปะความบันเทิง นันทนาการ มีจำนวนผู้มีงานทำลดลงมากที่สุด ร้อยละ 8.79 รองลงมาได้แก่ อุตสาหกรรมกิจกรรมทางวิชาชีพและเทคนิค ร้อยละ 7.87 อุตสาหกรรมการผลิต ร้อยละ 6.37 อุตสาหกรรมการบริหารและการสนับสนุน ร้อยละ 4.47 และอุตสาหกรรมขนส่งที่เก็บสินค้า ร้อยละ 1.29

ผู้มีงานทำจำแนกตามระดับการศึกษา (Employment by Education)

เมื่อพิจารณาระดับการศึกษาของผู้มีงานทำ พบว่า กลุ่มผู้มีการศึกษาต่ำกว่าประถมศึกษา มีสัดส่วนมากที่สุด ประมาณ 7.81 แสนคน คิดเป็นร้อยละ 22.89 ของผู้มีงานทำทั้งหมด รองลงมาคือ ระดับประถมศึกษา ร้อยละ 22.73 และระดับอุดมศึกษา ร้อยละ 17.81 เปรียบเทียบกับปี 2562 พบว่า ผู้มีงานทำเกือบทุกระดับการศึกษามีจำนวนเพิ่มขึ้น ยกเว้น การศึกษาระดับประถมศึกษา และต่ำกว่า มีจำนวนผู้มีงานทำลดลง

แผนภูมิแสดง ผู้มีงานทำภาคตะวันตก จำแนกตามระดับการศึกษา เปรียบเทียบปี 2562 กับปี 2563

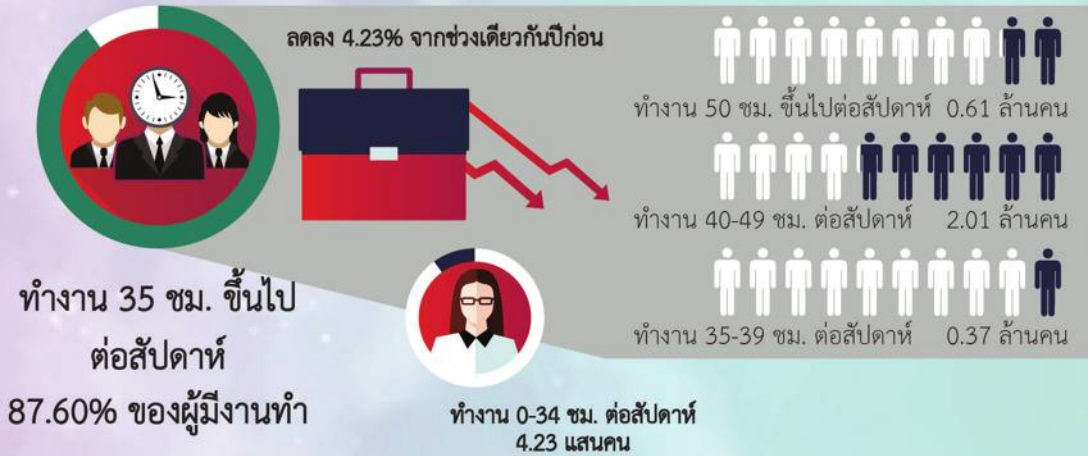


ผู้มีงานทำจำแนกตามชั่วโมงการทำงาน (Employment by Hour)

ผู้มีงานทำที่ทำงานตั้งแต่ 35 ชั่วโมงต่อสัปดาห์ขึ้นไป มีสัดส่วนมากที่สุด ประมาณ 2.99 ล้านคน หรือร้อยละ 87.60 ของจำนวนผู้มีงานทำ ลดลงจากช่วงเวลาเดียวกันปีก่อน ร้อยละ 4.23 โดยผู้ที่ทำงานระหว่าง 40 – 49 ชั่วโมงต่อสัปดาห์มีสัดส่วนมากที่สุดร้อยละ 58.99 รองลงมา

คือ ผู้ที่ทำงานตั้งแต่ 50 ชั่วโมงขึ้นไปต่อสัปดาห์ มีร้อยละ 17.86 และผู้ที่ทำงานระหว่าง 35 – 39 ชั่วโมงต่อสัปดาห์ มีร้อยละ 10.76 สำหรับผู้ที่มีชั่วโมงการทำงานต่ำกว่า 35 ชั่วโมงต่อสัปดาห์ (0-34 ชั่วโมงต่อสัปดาห์) มีประมาณ 4.23 แสนคน หรือร้อยละ 12.40 ของจำนวนผู้มีงานทำ เพิ่มขึ้นร้อยละ 49.51 เมื่อเปรียบเทียบกับช่วงเดียวกันปีก่อน

แผนภูมิแสดง ผู้มีงานทำ จำแนกตามชั่วโมงการทำงานเปรียบเทียบ ปี 2562 กับปี 2563



ภาวะการว่างงานและอัตราการว่างงาน (Unemployment Rate)

ภาคตะวันตกมีผู้ว่างงานประมาณ 4.48 หมื่นคน หรือมีอัตราการว่างงาน ร้อยละ 1.29 เพิ่มขึ้นร้อยละ 95.45 จากปี 2562 โดยจังหวัดกาญจนบุรี มีอัตราการว่างงานสูงที่สุดในภาคตะวันตก ร้อยละ 1.86 รองลงมาคือ จังหวัดราชบุรี ร้อยละ 1.84 จังหวัดเพชรบุรี ร้อยละ 1.31 จังหวัดนครปฐม ร้อยละ 1.23 จังหวัดสมุทรสาคร ร้อยละ 1.21

จังหวัดประจวบคีรีขันธ์ ร้อยละ 0.82 จังหวัดสุพรรณบุรี ร้อยละ 0.80 และจังหวัดสมุทรสงคราม ร้อยละ 0.77 เมื่อเปรียบเทียบกับปี 2562 พบว่า ทุกจังหวัดมีอัตราการว่างงานเพิ่มขึ้น โดยจังหวัดกาญจนบุรี เพิ่มขึ้นมากที่สุด รองลงมาได้แก่ จังหวัดสมุทรสาคร จังหวัดราชบุรี จังหวัดสุพรรณบุรี จังหวัดนครปฐม จังหวัดประจวบคีรีขันธ์ จังหวัดเพชรบุรี และจังหวัดสมุทรสงคราม



แผนภูมิแสดง จำนวนผู้มีงานทำ และอัตราการว่างงานของภาคตะวันตก จำแนกรายจังหวัด ปี 2563



ความต้องการแรงงานผ่านบริการจัดหางานโดยรัฐ

การให้บริการจัดหางาน

จากข้อมูลของระบบบริการจัดหางานในประเทศ ผ่านระบบอิเล็กทรอนิกส์ (e-Service) กรมการจัดหางาน นายจ้าง/สถานประกอบการแจ้งความต้องการแรงงาน

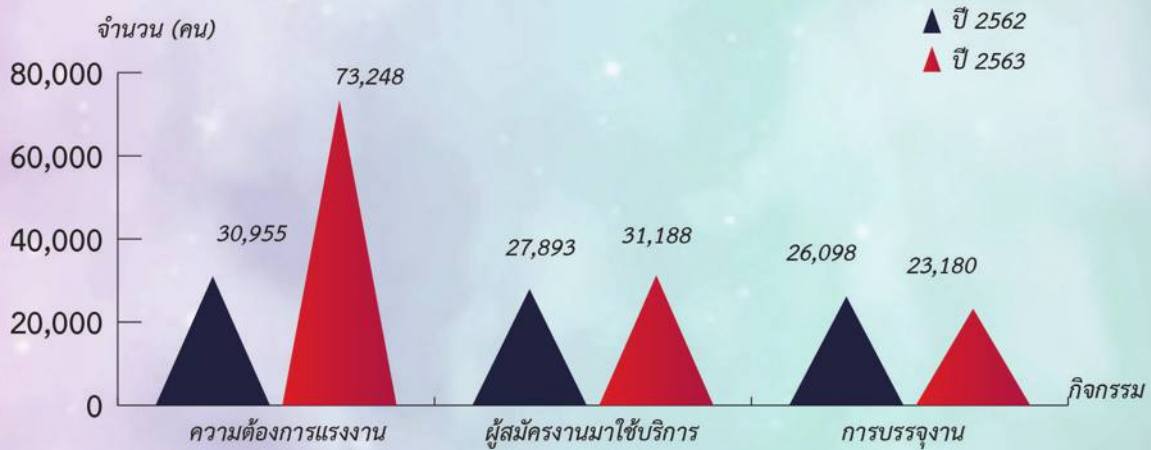
ผู้สมัครงานมาใช้บริการเพิ่มขึ้นจากช่วงเดียวกันปีก่อน ส่วนการบรรจุงานลดลง ปรากฏรายละเอียดดังนี้

- ★ ความต้องการแรงงานเพิ่มขึ้นประมาณ 1 เท่า จังหวัดสมุทรสาคร เพิ่มขึ้นมากที่สุด ส่วนใหญ่ต้องการผู้ที่จบการศึกษาระดับมัธยมศึกษา มากที่สุด
- ★ ผู้สมัครงานมาใช้บริการเพิ่มขึ้นร้อยละ 11.81 จังหวัดนครปฐม เพิ่มขึ้นมากที่สุด โดยผู้สมัครงานเป็นผู้จบการศึกษาระดับมัธยมศึกษา มากที่สุด
- ★ การบรรจุงานลดลงร้อยละ 11.18 โดยจังหวัดนครปฐม เพิ่มขึ้นมากที่สุด ผู้จบการศึกษาระดับมัธยมศึกษา ได้รับการบรรจุงานมากที่สุด

กรมการจัดหางานได้รับแจ้งความต้องการแรงงาน (ตำแหน่งงานว่าง) จากนายจ้าง/สถานประกอบการ ปี 2563 จำนวน 73,248 อัตรา ผู้สมัครงานมาใช้บริการ จำนวน 31,188 คน การบรรจุงาน จำนวน 23,180 คน

เมื่อเปรียบเทียบกับช่วงเดียวกันปีก่อน พบว่า ความต้องการแรงงานเพิ่มขึ้นประมาณ 1 เท่า ผู้สมัครงาน เพิ่มขึ้นร้อยละ 11.81 ส่วนการบรรจุงาน ลดลงร้อยละ 11.18

แผนภูมิแสดง ความต้องการแรงงาน ผู้สมัครงานมาใช้บริการ และการบรรจุงาน ปี 2562 และปี 2563



ความต้องการแรงงาน

สถานประกอบการที่มาใช้บริการแจ้งความประสงค์ จะรับสมัครบุคคลเข้าทำงาน (ตำแหน่งงานว่าง) มีจำนวน 73,248 อัตรา เป็นเพศชาย 14,099 อัตรา เพศหญิง 3,055 อัตรา และไม่ระบุเพศ 56,094 อัตรา

อุตสาหกรรมที่มีความต้องการแรงงานมาก 5 อันดับแรก ได้แก่

1. การผลิต เช่น การผลิตปลาบรรจุกระป๋อง, การผลิตส่วนประกอบอิเล็กทรอนิกส์, การผลิตน้ำตาลดิบจากอ้อย, การผลิตอาหารปรุงสำเร็จแช่แข็ง, การผลิตผลไม้และผักบรรจุกระป๋อง

2. การขายส่งและการขายปลีก การซ่อมยานยนต์และจักรยานยนต์ เช่น การขายส่งสินค้าทั่วไป, การขายส่งวัสดุก่อสร้าง, การขายปลีกสินค้าอื่น ๆ ในร้านค้าทั่วไป, การขายยานยนต์ใหม่ชนิดรถยนต์นั่งส่วนบุคคล รถกระบะ รถตู้ และรถขนาดเล็กที่คล้ายกัน, การขายยานยนต์ใหม่

ชนิดรถบรรทุกและยานยนต์หนัก

3. การขนส่งและสถานที่เก็บสินค้า เช่น การขนส่งสินค้าอื่น ๆ ทางถนน, กิจกรรมที่เกี่ยวกับคลังสินค้าและการจัดเก็บสินค้าแช่เย็นหรือแช่แข็ง, กิจกรรมอื่น ๆ ที่สนับสนุนการขนส่ง, กิจกรรมที่เกี่ยวกับคลังสินค้าและการจัดเก็บสินค้า, การขนส่งสินค้า แช่เย็นหรือแช่แข็งทางถนน

4. การก่อสร้าง เช่น กิจกรรมการก่อสร้างเฉพาะด้าน, การก่อสร้างอาคารที่พักอาศัย, การก่อสร้างอาคารที่ไม่ใช่ที่พักอาศัย, การก่อสร้างทางรถไฟและรถไฟใต้ดิน, การก่อสร้างถนนสะพานและอุโมงค์

5. เกษตรกรรมการป่าไม้และการประมง เช่น การประมงทะเล, การทำฟาร์มสัตว์เลี้ยง ยกเว้น สัตว์น้ำ, การเลี้ยงสุกร, การเพาะเห็ด, การทำสวนไม้ประดับ



ตารางแสดง ความต้องการแรงงาน จำแนกตามประเภทอุตสาหกรรม ปี 2563 กับปี 2562

ประเภทอุตสาหกรรม	ปี 2562	ปี 2563	เปรียบเทียบ
รวมทั้งสิ้น	30,955	73,248	42,293
I ที่พักแรมและบริการด้านอาหาร	3,137	1,507	-1,630
N กิจกรรมการบริหารและบริการสนับสนุน	469	158	-311
Q กิจกรรมด้านสุขภาพและงานสังคมสงเคราะห์	453	154	-299
R ศิลปะ ความบันเทิงและนันทนาการ	137	1	-136
P การศึกษา	135	66	-69
J ข้อมูลข่าวสารและการสื่อสาร	528	468	-60
T กิจกรรมการจ้างงานในครัวเรือนกิจกรรมการผลิตสินค้าและบริการที่ทำขึ้นเอง เพื่อใช้ในครัวเรือน ซึ่งไม่สามารถจำแนกกิจกรรมได้อย่างชัดเจน	34	16	-18
E การจัดหา น้ำ การจัดการน้ำเสียและของเสียรวมถึงกิจกรรมที่เกี่ยวข้อง	44	99	55
D ไฟฟ้า ก๊าซ ไอน้ำและระบบการปรับอากาศ	61	159	98
S กิจกรรมการบริการด้านอื่น ๆ	348	504	156
B การทำเหมืองแร่ และเหมืองหิน	166	366	200
L กิจกรรมเกี่ยวกับอสังหาริมทรัพย์	145	658	513
M กิจกรรมวิชาชีพ วิทยาศาสตร์และกิจกรรมทางวิชาการ	443	983	540
O การบริหารราชการการป้องกันประเทศ และการประกันสังคมภาคบังคับ	294	900	606
K กิจกรรมทางการเงินและการประกันภัย	271	1,510	1,239
H การขนส่งและสถานที่เก็บสินค้า	667	2,773	2,106
F การก่อสร้าง	442	2,572	2,130
A เกษตรกรรม การป่าไม้และการประมง	211	2,531	2,320
G การขายส่งและการขายปลีก การซ่อมยานยนต์ และจักรยานยนต์	6,144	10,139	3,995
C การผลิต	16,826	47,684	30,858

จากตารางเมื่อเปรียบเทียบความต้องการแรงงานตามประเภทอุตสาหกรรมในปี 2563 กับปี 2562 พบว่า

อุตสาหกรรมที่มีความต้องการแรงงานเพิ่มขึ้น ได้แก่ การผลิต, การขายส่งและการขายปลีก การซ่อมแซมยานยนต์ และจักรยานยนต์, เกษตรกรรม การป่าไม้และการประมง, การก่อสร้าง, การขนส่งและสถานที่เก็บสินค้า, กิจกรรมทางการเงินและการประกันภัย, การบริหารราชการการป้องกันประเทศ และการประกันสังคมภาคบังคับ, กิจกรรมวิชาชีพ วิทยาศาสตร์และกิจกรรมทางวิชาการ, กิจกรรมเกี่ยวกับอสังหาริมทรัพย์, การทำเหมืองแร่ และ

เหมืองหิน, กิจกรรมการบริการด้านอื่น ๆ, ไฟฟ้า ก๊าซ ไอน้ำ และระบบการปรับอากาศ, การจัดหา น้ำ การจัดการน้ำเสีย และของเสียรวมถึงกิจกรรมที่เกี่ยวข้อง

อุตสาหกรรมที่มีความต้องการแรงงานลดลง ได้แก่ ที่พักแรมและบริการด้านอาหาร, กิจกรรมการบริหารและบริการสนับสนุน, กิจกรรมด้านสุขภาพและงานสังคมสงเคราะห์, ศิลปะ ความบันเทิงและนันทนาการ, การศึกษา, ข้อมูลข่าวสารและการสื่อสาร, กิจกรรมการจ้างงานในครัวเรือนกิจกรรมการผลิตสินค้า และบริการที่ทำขึ้นเอง เพื่อใช้ในครัวเรือน ซึ่งไม่สามารถจำแนกกิจกรรมได้อย่างชัดเจน

แผนภูมิแสดง ความต้องการแรงงาน จำแนกตามประเภทอาชีพ ปี 2563 และปี 2562



ประเภทอาชีพที่สถานประกอบการต้องการแรงงานมากที่สุด คือ อาชีพงานพื้นฐาน จำนวน 42,961 อัตรา คิดเป็นร้อยละ 58.65 (เช่น แรงงานในด้านการผลิตต่าง ๆ แรงงานทั่วไป, แรงงานด้านการผลิต, แรงงานด้านการประกอบ, พนักงานจัดส่งสินค้า, แรงงานก่อสร้างอาคาร สิ่งปลูกสร้างต่าง ๆ) รองลงมาได้แก่ ช่างเทคนิคและ

ผู้ปฏิบัติงานที่เกี่ยวข้อง จำนวน 9,293 อัตรา (ร้อยละ 12.69) เสมียน เจ้าหน้าที่ จำนวน 4,463 อัตรา (ร้อยละ 6.50) พนักงานบริการ พนักงานขายในร้านค้าและตลาด จำนวน 4,419 อัตรา (ร้อยละ 6.03) ผู้ปฏิบัติงานในโรงงาน ผู้ควบคุมเครื่องจักรและผู้ปฏิบัติงานด้านการประกอบ จำนวน 4,050 อัตรา (ร้อยละ 5.53)

แผนภูมิแสดง ความต้องการแรงงาน จำแนกตามระดับการศึกษา ปี 2563 และปี 2562



นายจ้าง/สถานประกอบการต้องการแรงงานที่จบการศึกษาระดับมัธยมศึกษา มากที่สุด คิดเป็นร้อยละ 34.18 รองลงมาคือ ระดับประถมศึกษาและต่ำกว่า ร้อยละ 30.43 ระดับปวช.-ปวส./อนุปริญญา ร้อยละ 25.86 และระดับปริญญาตรีขึ้นไป ร้อยละ 9.53 เมื่อเปรียบเทียบกับช่วงเดียวกันปีก่อน พบว่า ความต้องการแรงงานเพิ่มขึ้น

ในทุกะดับการศึกษา โดยการศึกษาาระดับประถมศึกษา และต่ำกว่า เพิ่มขึ้นมากที่สุด ประมาณ 3 เท่า รองลงมาได้แก่ ระดับปริญญาตรีขึ้นไป และระดับมัธยมศึกษา เพิ่มขึ้นประมาณ 2 เท่า และ 1 เท่า ตามลำดับ ส่วนระดับปวช.-ปวส./อนุปริญญา เพิ่มขึ้นร้อยละ 72.89

ผู้สมัครงาน

ผู้สมัครงานที่มาใช้บริการมีจำนวน 31,188 คน เป็นเพศชาย 12,515 คน หญิง 18,673 คน เป็นผู้จบการศึกษา ระดับมัธยมศึกษามากที่สุด จำนวน 12,682 คน คิดเป็น ร้อยละ 40.66 รองลงมาคือ ระดับปริญญาตรีขึ้นไป ร้อยละ

20.95 ระดับประถมศึกษาและต่ำกว่า ร้อยละ 20.67 และ ระดับปวช.-ปวส./อนุปริญญา ร้อยละ 17.71 เมื่อเปรียบเทียบกับช่วงเดียวกันปีก่อน พบว่า ผู้สมัครงานที่มาใช้บริการ เพิ่มขึ้นร้อยละ 11.81

แผนภูมิแสดง ผู้สมัครงานมาใช้บริการ จำแนกตามประเภทอาชีพ ปี 2563 และปี 2562



จากแผนภูมิ เมื่อพิจารณาตามประเภทอาชีพ จะเห็นได้ว่า อาชีวะงานพื้นฐานมีจำนวนผู้มาสมัครงาน มากที่สุด (เช่น แรงงานในด้านการผลิตต่าง ๆ แรงงานทั่วไป, แรงงานด้านการผลิต, แรงงานด้านการประกอบ, พนักงานจัดส่งสินค้า, ผู้ขนส่งสินค้า) เมื่อเปรียบเทียบกับ ช่วงเดียวกันปีก่อน พบว่า ผู้สมัครงานที่มาใช้บริการที่มี จำนวนเพิ่มขึ้น ได้แก่ อาชีพผู้บัญญัติกฎหมาย ข้าราชการ ระดับอาวุโส ผู้จัดการ, อาชีวะงานพื้นฐาน, อาชีพผู้ประกอบการ วิชาชีพด้านต่าง ๆ , และอาชีพช่างเทคนิคและผู้ปฏิบัติงาน ที่เกี่ยวข้อง ส่วนอาชีพพนักงานบริการ พนักงานขายใน ร้านค้าและตลาด, อาชีพผู้ปฏิบัติงานโดยใช้ฝีมือในธุรกิจ ต่าง ๆ , อาชีพผู้ปฏิบัติงานฝีมือด้านการเกษตรและประมง, และอาชีพผู้ปฏิบัติงานในโรงงาน ผู้ควบคุมเครื่องจักรและ ผู้ปฏิบัติงานด้านการประกอบ และอาชีพเสมียน เจ้าหน้าที่ ที่มีจำนวนลดลง

การบรรจุนาน

ผู้สมัครงานได้รับการบรรจุนานทั้งหมด จำนวน 23,180 คน ชาย 9,527 คน หญิง 13,653 คน โดยเป็น การบรรจุนาน ในจังหวัดนครปฐมมากที่สุด ร้อยละ 29.27 ของผู้สมัครงานที่ได้รับการบรรจุนานทั้งหมด รองลงมา ได้แก่ จังหวัดสมุทรสาคร ร้อยละ 28.34 จังหวัดเพชรบุรี ร้อยละ 8.39 เมื่อเปรียบเทียบกับช่วงเดียวกันปีก่อน พบว่า การบรรจุนานลดลงร้อยละ 11.18 โดยจังหวัดกาญจนบุรี มีการบรรจุนาน ลดลงมากที่สุด ร้อยละ 41.84

โดยผู้ที่มีการศึกษาระดับมัธยมศึกษาได้รับการบรรจุนานมากที่สุด คิดเป็นร้อยละ 44.49 รองลงมา ได้แก่ ระดับประถมศึกษาและต่ำกว่า ร้อยละ 23.69 ระดับปริญญาตรีขึ้นไป ร้อยละ 15.49 ระดับปวช.-ปวส./อนุปริญญา ร้อยละ 16.33

ตารางแสดง ความต้องการแรงงาน และการบรรจุงาน จำแนกตามอุตสาหกรรม ปี 2563 และปี 2562

ประเภทอุตสาหกรรม	ปี 2563	ปี 2562
	ตำแหน่งงาน	การบรรจุงาน
รวมทั้งสิ้น	73,248	23,180
A เกษตรกรรม การป่าไม้ และการประมง	2,531	485
B การทำเหมืองแร่ และเหมืองหิน	366	116
C การผลิต	47,684	14,871
D ไฟฟ้า ก๊าซ ไอน้ำ และระบบการปรับอากาศ	159	40
E การจัดหา น้ำ การจัดการน้ำเสีย และของเสีย รวมถึงกิจกรรมที่เกี่ยวข้อง	99	13
F การก่อสร้าง	2,572	334
G การขายส่ง และการขายปลีก การซ่อมยานยนต์ และจักรยานยนต์	10,139	3,562
H การขนส่ง และสถานที่เก็บสินค้า	2,773	619
I ที่พักแรม และบริการด้านอาหาร	1,507	574
J ข้อมูลข่าวสาร และการสื่อสาร	468	218
K กิจกรรมทางการเงิน และการประกันภัย	1,510	195
L กิจกรรมเกี่ยวกับอสังหาริมทรัพย์	658	462
M กิจกรรมวิชาชีพ วิทยาศาสตร์ และกิจกรรมทางวิชาการ	983	492
N กิจกรรมการบริหาร และบริการสนับสนุน	158	84
O การบริหารราชการ การป้องกันประเทศ และการประกันสังคมภาคบังคับ	900	718
P การศึกษา	66	20
Q กิจกรรมด้านสุขภาพ และงานสังคมสงเคราะห์	154	102
R ศิลปะ ความบันเทิง และนันทนาการ	1	2
S กิจกรรมการบริการด้านอื่น ๆ	504	266
T กิจกรรมการจ้างงานในครัวเรือน กิจกรรมการผลิตสินค้า	16	7

อุตสาหกรรมที่มีการบรรจุงานมากที่สุด คือ อุตสาหกรรมการผลิต มีการบรรจุงาน จำนวน 14,871 คน คิดเป็นร้อยละ 64.15 รองลงมาคือ การขายส่งและการขายปลีก การซ่อมยานยนต์ และจักรยานยนต์ จำนวน 3,562 คน (ร้อยละ 15.37) การบริหารราชการการป้องกัน

ประเทศ และการประกันสังคมภาคบังคับ จำนวน 718 คน (ร้อยละ 3.10) การขนส่งและสถานที่เก็บสินค้า จำนวน 619 คน (ร้อยละ 2.67) ที่พักแรมและบริการด้านอาหาร จำนวน 574 คน (ร้อยละ 2.48) และอุตสาหกรรมอื่น ๆ จำนวน 2,836 คน (ร้อยละ 12.23)

แผนภูมิแสดง ความต้องการแรงงาน และการบรรจุงาน จำแนกตามอาชีพ ปี 2563 และปี 2562



เมื่อพิจารณาตามประเภทอาชีพ พบว่า อาชีพงานพื้นฐานมีการบรรจุงานมากที่สุด จำนวน 12,924 คน คิดเป็นร้อยละ 55.75 (เช่น แรงงานในด้านการผลิตต่าง ๆ แรงงานทั่วไป, แรงงานด้านการผลิต, แรงงานด้านการประกอบ, พนักงานจัดส่งสินค้า, แรงงานบรรจุ) รองลงมาคือ เสมียน เจ้าหน้าที่ จำนวน 2,827 คน (ร้อยละ 12.20)

ช่างเทคนิคและผู้ปฏิบัติงานที่เกี่ยวข้อง จำนวน 2,483 คน (ร้อยละ 10.71) พนักงานบริการ พนักงานขายในร้านค้า และตลาด จำนวน 1,659 คน (ร้อยละ 7.16) ผู้ปฏิบัติงานในโรงงาน ผู้ควบคุมเครื่องจักรและผู้ปฏิบัติงานด้านการประกอบ จำนวน 1,066 คน (ร้อยละ 4.60)

แผนภูมิแสดง ความต้องการแรงงาน ผู้สมัครงานมาใช้บริการ และการบรรจุงาน จำแนกตามจังหวัด ปี 2563



ความต้องการแรงงานใน 10 อุตสาหกรรมเป้าหมาย

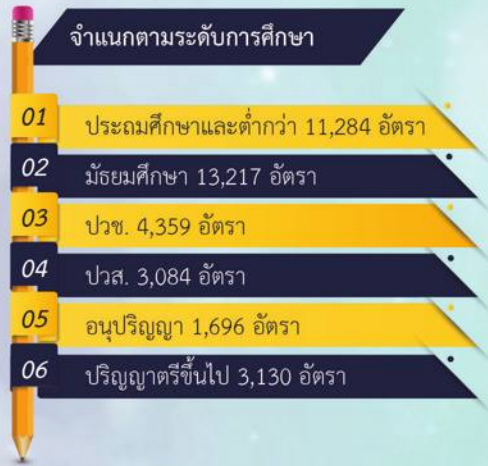
รายปี 2563 ภาคตะวันออกมีความต้องการแรงงานใน 10 อุตสาหกรรมเป้าหมาย จำนวน 36,770 อัตรา เพิ่มขึ้นจากช่วงเดียวกันปีก่อน ประมาณ 2 เท่า โดยอุตสาหกรรม

การแปรรูปอาหารมีความต้องการมากที่สุด จำนวน 23,682 อัตรา (ร้อยละ 64.41) รองลงมาได้แก่ อุตสาหกรรมการเกษตรและเทคโนโลยีชีวภาพ จำนวน 2,869 อัตรา (ร้อยละ 7.80) อุตสาหกรรมการบินและโลจิสติกส์ จำนวน 2,773 อัตรา (ร้อยละ 7.54)

แผนภูมิแสดง ความต้องการแรงงานในอุตสาหกรรมเป้าหมาย



แผนภูมิแสดง ความต้องการแรงงานในอุตสาหกรรมเป้าหมาย ตามระดับการศึกษา



โดยต้องการแรงงานที่มีการศึกษาระดับมัธยมศึกษา มากที่สุด จำนวน 13,217 อัตรา (ร้อยละ 35.95) รองลงมา ได้แก่ ระดับประถมศึกษาและต่ำกว่า จำนวน 11,284 อัตรา (ร้อยละ 30.69) ระดับปวช. จำนวน 4,359 อัตรา (ร้อยละ 11.85) ระดับปริญญาตรีขึ้นไป จำนวน 3,130 อัตรา (ร้อยละ 8.51) ระดับปวส. จำนวน 3,084 อัตรา (ร้อยละ 8.39) และระดับอนุปริญญา จำนวน 1,696 อัตรา (ร้อยละ 4.61)

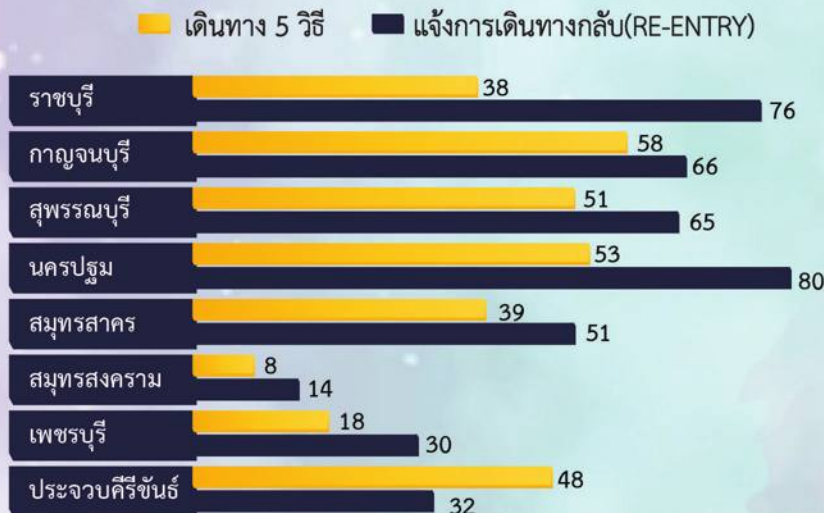
เมื่อพิจารณาเป็นรายจังหวัด พบว่า จังหวัดสมุทรสาคร มีความต้องการมากที่สุด จำนวน 11,697 อัตรา คิดเป็นร้อยละ 31.81 ของตำแหน่งงาน 10 อุตสาหกรรมเป้าหมายทั้งหมด รองลงมาได้แก่ นครปฐม จำนวน 6,998 อัตรา (ร้อยละ 19.03) กาญจนบุรี จำนวน 4,793 อัตรา (ร้อยละ 13.04) ราชบุรี จำนวน 3,510 อัตรา (ร้อยละ 9.55)

การเดินทางไปทำงานในต่างประเทศ

ปี 2563 ภาคตะวันตกมีแรงงานได้รับอนุญาตให้เดินทางไปทำงานในต่างประเทศ จำนวน 727 คน หรือร้อยละ 1.64 ของแรงงานที่เดินทางไปทำงานต่างประเทศทั้งประเทศ ลดลงจากปี 2562 ร้อยละ 66.68 เป็นเพศชาย ร้อยละ 70.56 ของแรงงานในภาคตะวันตก เพศหญิง ร้อยละ 29.44 เดินทางไปทำงานโดย Re-entry มากที่สุด ร้อยละ 56.95 รองลงมาคือ นายจ้างพาลูกจ้างไปทำงาน ร้อยละ 14.86 บริษัทจัดหางานจัดส่ง ร้อยละ 14.03 และเดินทางด้วยตนเอง ร้อยละ 10.32

แผนภูมิแสดง การเดินทางไปทำงานในต่างประเทศทุกประเภท ปี 2563

การเดินทางทุกประเภท ปี 2562 จำนวน 2,182 คน
 การเดินทางทุกประเภท ปี 2563 จำนวน 727 คน



แผนภูมิแสดง ประเทศที่มีผู้เดินทางไปทำงานในต่างประเทศมากที่สุด 5 อันดับแรก ปี 2563



ตารางแสดง การเดินทางไปทำงานในต่างประเทศของแรงงานภาคตะวันตก ปี 2563 จำแนกตามประเภทการเดินทาง

(หน่วย:คน)

ประเภทการเดินทาง							
จังหวัด	เดินทางด้วยตนเอง	กรมาจัดส่ง	นายจ้างพาลูกจ้างไปทำงาน	นายจ้างส่งลูกจ้างไปทำงาน	บริษัทจัดส่ง	Re-Entry	รวมทั้งหมด
ราชบุรี	9	1	9	2	17	76	114
กาญจนบุรี	8	3	22	2	23	66	124
สุพรรณบุรี	10	0	17	4	20	65	116
นครปฐม	9	3	23	1	17	80	133
สมุทรสาคร	10	3	11	5	10	51	90
สมุทรสงคราม	2	0	5	0	1	14	22
เพชรบุรี	4	0	6	3	5	30	48
ประจวบคีรีขันธ์	23	0	15	1	9	32	80
รวม	75	10	108	18	102	414	727
รวมทั้งประเทศ	4,891	2,982	5,577	1,007	14,540	15,413	44,410

การทำงานของคนต่างด้าว

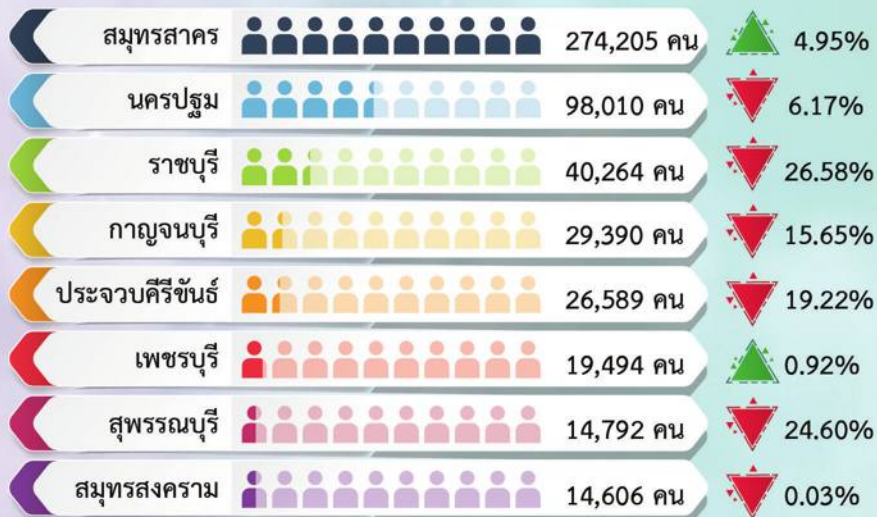
จากข้อมูลของสำนักงานจัดหางานจังหวัด 8 จังหวัด ในภาคตะวันตก ปี 2563 (ณ เดือน ธันวาคม) มีจำนวนแรงงานต่างด้าว ประมาณ 5.17 แสนคน เป็นแรงงานต่างด้าวที่ได้รับอนุญาตให้ทำงานตามกฎหมาย. เมื่อวันที่ 20 ส.ค. 62 (MOU) ภายในประเทศ มากที่สุด จำนวน 231,759 คน คิดเป็นร้อยละ 44.80 ของจำนวนแรงงานต่างด้าวคงเหลือทั้งหมด รองลงมาได้ นำเข้า (ร้อยละ 34.06)

ตามกฎหมาย. เมื่อวันที่ 4 ส.ค. 63 (ภายใต้สถานการณ์การแพร่ระบาดของโรคไวรัสโคโรนา 2019) (ร้อยละ 8.16) พิสูจน์สัญชาติ (ร้อยละ 6.89) ชนกลุ่มน้อย (ร้อยละ 4.22) ชั่วคราวทั่วไป (ร้อยละ 1.75) BOI (ร้อยละ 0.12) และ ยื่นคำขอทดแทน จำนวน 3 คน เมื่อเปรียบเทียบกับช่วงเดียวกันปีก่อน พบว่า จำนวนแรงงานต่างด้าวลดลง ร้อยละ 4.52

แผนภูมิแสดง จำนวนคนต่างด้าว จำแนกตามประเภทการอนุญาตให้ทำงานในปี 2563



แผนภูมิแสดง จำนวนคนต่างด้าว จำแนกตามรายจังหวัดในปี 2563



เปรียบเทียบช่วงเดียวกันปีก่อน

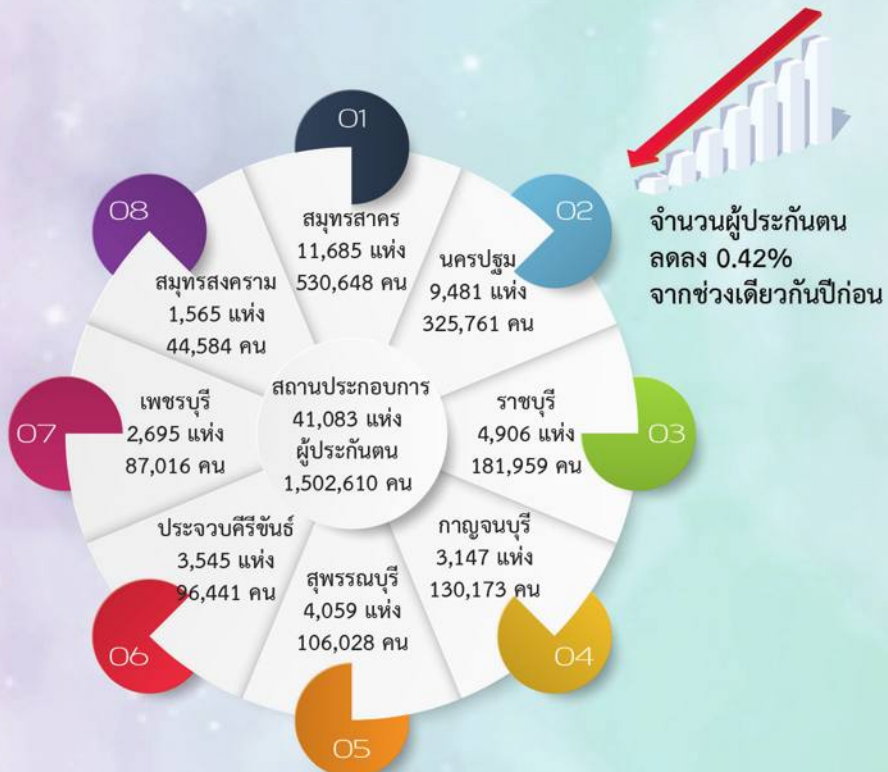
สถานประกอบการในระบบประกันสังคม

สถานประกอบการใน 8 จังหวัดภาคตะวันตก อยู่ในระบบประกันสังคม จำนวน 41,083 แห่ง เมื่อเปรียบเทียบกับปี 2562 เพิ่มขึ้นร้อยละ 0.85 และมีจำนวนผู้ประกันตน ลดลงร้อยละ 0.42 โดยมีผู้ประกันตนประมาณ 1.50 ล้านคน แยกเป็น มาตรา 33 ประมาณ 1.07 ล้านคน มาตรา 39 ประมาณ 1.44 แสนคน และมาตรา 40 ประมาณ 2.92 แสนคน โดยจังหวัดสมุทรสาคร มีสถานประกอบการที่ขึ้น

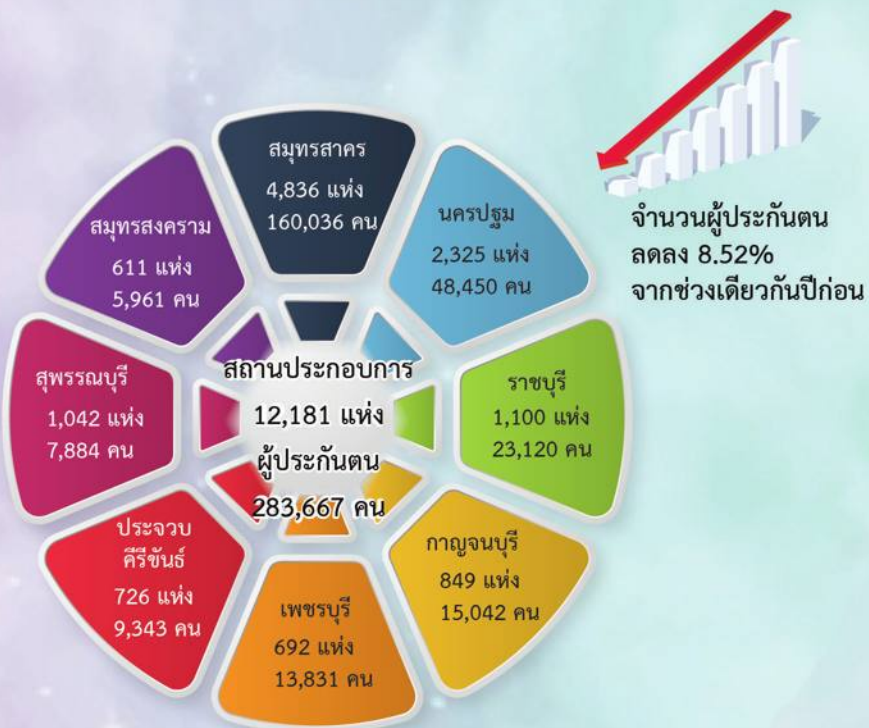
ทะเบียนในระบบประกันสังคม มากที่สุด ร้อยละ 28.44 รองลงมาได้แก่ นครปฐม ร้อยละ 23.08 และราชบุรี ร้อยละ 11.94

ในส่วนของผู้ประกันตน พบว่า จังหวัดสมุทรสาคร มีลูกจ้างขึ้นทะเบียนเป็นผู้ประกันตนมากที่สุด ร้อยละ 35.32 รองลงมาคือ จังหวัดนครปฐม ร้อยละ 21.68 จังหวัดราชบุรี ร้อยละ 12.11

แผนภูมิแสดง จำนวนสถานประกอบการ และผู้ประกันตน ณ เดือนธันวาคม 2563



แผนภูมิแสดง แรงงานต่างด้าวที่อยู่ในระบบประกันสังคม ณ เดือนธันวาคม 2563



เศรษฐกิจโลก เศรษฐกิจไทยหลังโควิด 19 : โรดปฏิวัติโลก ยกเครื่องสู่อัตโนมัติชีวิตใหม่

รูปแบบการฟื้นตัวเศรษฐกิจโลกหลังโควิด 19 : “The 5 Shapes of Economic Recovery”

ปัจจุบันหลายประเทศทั่วโลกเริ่มผ่อนมาตรการล็อกดาวน์เพื่อบรรเทาผลกระทบทางเศรษฐกิจโดยเฉพาะในประเทศที่ควบคุมการแพร่ระบาดได้ดี อาทิ จีน เกาหลีใต้ ญี่ปุ่น ไทย แต่หลายฝ่ายยังกังวลถึงการระบาดในระลอก

ที่สองหรือสาม เพราะโควิด-19 เป็นโรคอุบัติใหม่ที่เรายังไม่มีข้อมูลมากนัก รวมถึงยังไม่มีวัคซีนป้องกัน ทำให้มีความคิดเห็นหลากหลายต่อรูปแบบการฟื้นตัว สรุปได้เป็น 5 รูปแบบ ดังนี้



1. แบบ V-Shape “ลงเร็ว ฟื้นเร็ว” เศรษฐกิจโลกจะลงถึงต่ำสุดในไตรมาสที่ 2 ที่มีมาตรการล็อกดาวน์เข้มข้นและเศรษฐกิจจะฟื้นตัวหลังจากนั้น แต่ดูเหมือนการฟื้นตัวในลักษณะนี้มีความเป็นไปได้ยากในสถานการณ์ปัจจุบันที่การแพร่ระบาดได้กระจายไปแล้วทั่วโลก โดยเฉพาะในกลุ่มประเทศเศรษฐกิจหลักและในละตินอเมริกายังมีการแพร่ระบาดอยู่

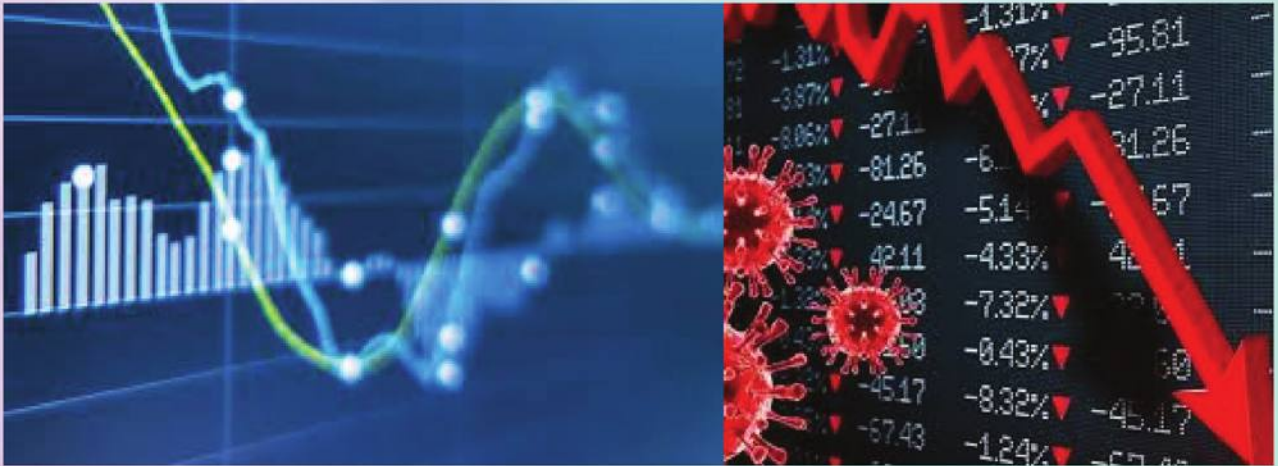
2. แบบ Swoosh, Tick or Italicized V Shape “ไกลลงเร็ว ค่อยๆ ฟื้นตัว” คล้ายกับรูปแบบแรก คาดว่าน่าจะเป็นกรณีพื้นฐาน (base case) โดยเศรษฐกิจโลกได้รับผลกระทบรุนแรงไกลลงลึก อยู่ที่ก้นเหวช่วงสั้นๆ แล้วค่อยๆ ฟื้นตัว เหมือนสุภาจิตโบราณที่ว่า “ยิ่งตกลงแรงยิ่งดีดขึ้นสูง” ทยอยฟื้นตัวตามการทยอยผ่อนคลายมาตรการล็อกดาวน์ แต่การค้าและการเดินทางระหว่าง

ประเทศในช่วงแรกจะยังทำได้จำกัด จะใช้เวลานานแค่ไหนในการฟื้นตัวขึ้นกับความสามารถในการจัดการกับโรคระบาดและความสำเร็จในการผลิตวัคซีน คาดว่ากลับมาอยู่ภาวะก่อนวิกฤตได้ในราวปลายปี 2564

3. แบบ U-Shape “หดตัวนาน ฟื้นตัวช้า” คล้ายกับรูปแบบที่สองแต่ต่างกันตรงที่ระยะเวลาของผลกระทบที่อาจนานกว่า ทำให้ใช้เวลาฟื้นตัวนานกว่า เนื่องจากการค้าระหว่างประเทศและภาคการท่องเที่ยวจะยังไม่กลับมาฟื้นตัวได้ภายในปีนี้ และคงใช้เวลาอีกนานเพราะความเชื่อมั่นของทั้งนักลงทุนและผู้บริโภคยังไม่กลับมาโดยง่าย ผู้คนยังลังเลกับกิจกรรมนอกบ้านที่เสี่ยงต่อการติดเชื้อ ส่งผลให้เกิดการชะงักงันด้านอุปทานเนื่องจากกำลังซื้อหายไปมาก

4. แบบ W-Shape “ฟื้นเร็ว ดิ่งลงรอบสอง”

จากความไม่แน่นอนของการระบาดระลอกสองหรือสามที่อาจทำให้ภาครัฐต้องกลับมาใช้มาตรการล็อกดาวน์ ตัวแปรสำคัญที่ทำให้เห็นการฟื้นตัวรูปแบบนี้คือ การผ่อนคลายมาตรการที่เร็วเกินไป ในขณะที่ระบบป้องกันทางสาธารณสุขและประชาชนยังไม่พร้อมปรับเปลี่ยนเข้าสู่วิถีชีวิตใหม่



5. แบบ L-Shape “หดตัวยาวนาน ไร้สัญญาณการฟื้นตัว”

เป็นกรณีเลวร้ายสุด ซึ่งจะเกิดขึ้นในกรณีที่ไม่สามารถควบคุมการระบาดของโรคได้ ประสบการณ์ในอดีตชี้ว่า วิกฤตการเงินในช่วงก่อนปี 2551 - 2552 ต้องใช้เวลาเฉลี่ย 4 ปี กว่าเศรษฐกิจจะฟื้นตัวกลับมาอยู่ในระดับเดิม ขณะที่ Great Depression ใช้เวลานานกว่าที่ 10 ปี

เศรษฐกิจและสังคมไทย : ผลกระทบและการปรับตัวสู่ New Normal

ในมิติด้านเศรษฐกิจมหภาค มาตรการล็อกดาวน์ที่เข้มข้นส่งผลข้างเคียงต่อกิจกรรมทางเศรษฐกิจอย่างมาก ล่าสุด ธนาคารแห่งประเทศไทย (ธปท.) ประเมินว่าเศรษฐกิจไทยปี 2563 จะหดตัวที่ร้อยละ 5.3 โดยยังมีความเสี่ยงที่เศรษฐกิจไทยจะหดตัวมากกว่านี้ เพราะหากพิจารณาปัจจัยกำหนดทิศทางฟื้นตัวตามที่กล่าวไว้ก่อนหน้า พบว่า (1) ไทยถือเป็นประเทศที่มีระดับการพึ่งพาเศรษฐกิจต่างประเทศสูง มูลค่าความเสียหายในครั้งนี้อาจสูงโดยข้อมูลล่าสุด ณ เมษายน 2563 พบว่า ภาคส่งออกซึ่งมีขนาดใหญ่คิดเป็นร้อยละ 60 ของ GDP หดตัวสูงร้อยละ 16 ขณะที่ภาคท่องเที่ยวซึ่งมีขนาดร้อยละ 17 ของ GDP หดตัวร้อยละ 100 นอกจากนี้ (2) ปัจจัยพื้นฐานทางโครงสร้างเศรษฐกิจไทยก่อนเกิดวิกฤติโควิด 19 ก็มีความเปราะบางอยู่แล้ว ทั้งจากการลงทุนในประเทศที่อยู่ในระดับต่ำยาวนาน ธุรกิจ SMEs และแรงงานส่วนใหญ่ไม่

สามารถแข่งขันได้ และมีปัญหาหนี้ครัวเรือนสูง ซึ่งถือเป็นข้อจำกัดสำคัญของการฟื้นตัวในระยะต่อไป

ในมิติด้านการควบคุมการระบาด ประเทศไทยได้รับคำชื่นชมจากทั้งองค์การอนามัยโลก (World Health Organization: WHO) และนานาชาติว่าเป็นประเทศกำลังพัฒนาประเทศเดียวที่ถูกจัดให้อยู่ใน 10 อันดับ ประเทศที่สามารถคุมการแพร่ระบาดของโรคโควิด 19 ในระลอกแรกได้ดี รัฐบาลและกระทรวงสาธารณสุขจัดการกับการแพร่ระบาดได้ดี มีปัจจัยสนับสนุนคือความร่วมมือของประชาชนและระบบเครือข่ายการดูแลสุขภาพระดับชุมชนผ่านกลไกอาสาสมัครสาธารณสุขกว่า 1 ล้านคนทั่วประเทศ

ในมิติด้านแรงงาน การปิดสถานประกอบการทำให้แรงงานบางส่วนถูกเลิกจ้าง โดยแรงงานในเมืองใหญ่ที่ทำงานในภาคบริการ โรงแรม และภัตตาคาร ปรับตัวโดยตัดสินใจกลับภูมิลำเนา ประกอบด้วยกลุ่มที่จำเป็น



ต้องกลับเพราะถูกเลิกจ้าง กลุ่มที่กลับดีกว่าไม่กลับเพราะสถานประกอบการปิดชั่วคราว และกลุ่มที่กลับเพื่อไปตั้งหลักหรือทำงานจากบ้านในต่างจังหวัด ขณะที่แรงงานกลุ่มตอนต้น (อายุ 15 - 29 ปี) อาจได้รับผลกระทบในระยะยาว เพราะหากเศรษฐกิจไม่ฟื้นตัวจะทำให้กลุ่มนี้หางานได้ยากขึ้น อย่างไรก็ตาม ภาครัฐได้เข้ามาเยียวยาอย่างเร่งด่วนโดยแรงงานในระบบได้รับเงินชดเชยตามเกณฑ์ประกันสังคม ณ เมษายน 2563 มีสถานประกอบการขอรับสิทธิหยุดชั่วคราว 9 หมื่นราย และมีผู้ขอรับสิทธิว่างงาน 4.6 แสนราย รวมทั้งมีการจ่ายเงินเยียวยาตามมาตรา 39 และ 40 แก่ลูกจ้างชั่วคราวและอาชีพอิสระรายละ 5,000 บาท เป็นเวลา 3 เดือน ขณะที่ภาครัฐมีเงินเยียวยาภายใต้ “โครงการเราไม่ทิ้งกัน” สำหรับแรงงานนอกระบบ ซึ่งมีผู้ผ่านเกณฑ์ 22.3 ล้านราย (ณ วันที่ 2 เมษายน 2563)

สะท้อนถึงความเดือดร้อนของประชาชนทุกภาคส่วนเป็นวงกว้าง

ในระยะข้างหน้า คาดว่าเศรษฐกิจไทยจะได้รับผลบวกจากมาตรการเยียวยาผลกระทบและการฟื้นฟูเศรษฐกิจการเงินของภาครัฐ ซึ่งล่าสุดรัฐบาลได้ทุ่มเงินผ่านกฎหมายฉุกเฉิน (พระราชกำหนด) สำหรับวิกฤติในครั้งนี้เป็นวงเงินรวม 1.9 ล้านล้านบาท คิดเป็นร้อยละ 10 ของ GDP และที่สำคัญการร่วมมือ “อยู่บ้าน หยุดเชื้อ เพื่อชาติ” ของประชาชนที่ยอมเจ็บเพื่อให้จบเร็ว การรักษาสุขภาพเพื่อป้องกันการระบาดรอบสอง และความยืดหยุ่นในการปรับตัวของประชาชน ธุรกิจและภาครัฐให้เข้ากับกิจกรรมทางเศรษฐกิจภายใต้ฐานวิถีชีวิตใหม่ ก็จะช่วยให้อุปสงค์กลับมาฟื้นตัวเร็วขึ้น และช่วยลดภาระรายจ่ายของประเทศได้อีกทางด้วย

การปรับตัวภายใต้ฐานวิถีชีวิตใหม่ : พลิกวิกฤติให้เป็นโอกาส “Time for a Great Reset”

เมื่อเร็ว ๆ นี้ WHO ให้ความเห็นว่า โควิด 19 อาจกลายเป็นโรคประจำถิ่น (endemic) ที่จะอยู่กับเราไปตลอดเช่นเดียวกับไข้เลือดออก และประชาคมโลกต้องเรียนรู้ที่จะอยู่กับโรคนี้ โดยรูปแบบการใช้ชีวิตประจำวันบางอย่างจะเปลี่ยนไป เพราะมาตรการเว้นระยะห่างทางสังคม (social distancing) ทำให้เกิดฐานวิถีชีวิตใหม่ อาทิ การสาธารณสุขจะเป็นวาระสำคัญของโลก โดยเฉพาะความร่วมมือระหว่างประเทศด้านการแพทย์ การจัดระเบียบโลกใหม่ที่จะมีการพึ่งพาภายในภูมิภาคมากขึ้น (regionalization) และบทบาทของเศรษฐกิจดิจิทัลที่จะมาเร็วขึ้นพร้อมกับวิถีชีวิตที่ยืดหยุ่นมากขึ้น

วิกฤติครั้งนี้ให้บทเรียนสำคัญกับเราว่า การใช้มาตรการล็อกดาวน์มีต้นทุนที่สูงเพื่อแลกกับชีวิตและสุขภาพของประชาชน และได้เรียนรู้ว่าปัญหาเรื่องสุขภาพ สังคม และเศรษฐกิจ ไม่ใช่เป็นเรื่องแยกส่วนกัน รวมทั้งเราได้เห็นทรัพยากรสำคัญของชาติคือ พลังความร่วมมือกันอย่างเข้มแข็งจากทุกภาคส่วน ในระยะข้างหน้า เราควรใช้พลังนี้ต่อยอดต่อไปเพื่อพลิกวิกฤตินี้ให้เป็นโอกาสในการยกเครื่องเศรษฐกิจขนาดใหญ่นานาชาติ (Great Reset) โดยผสมผสานกับแนวคิดข้อเสนอของ Klaus Schwab ผู้ก่อตั้ง World Economic Forum¹¹ ดังนี้

1. การช่วยเหลือลดผลกระทบในระยะสั้น ควบคู่ไปกับการปรับโครงสร้างเศรษฐกิจระยะยาว ภาครัฐควรใช้เงินงบประมาณขนาดใหญ่นี้เยียวยาผู้ที่ได้รับความเดือดร้อนให้กระจายไปให้ตรงกลุ่มเป้าหมาย รวมทั้งนำเงินทุ่มลงทุนเพื่อให้เกิดคลื่นการลงทุนระลอกใหม่ของประเทศเพื่อแก้ปัญหาโครงสร้างเศรษฐกิจไปพร้อมกัน เช่น การลงทุนด้านสาธารณสุข การพัฒนาแหล่งท่องเที่ยวและอาชีพโดยชุมชน การพัฒนาโครงการภายใต้แผนบริหารจัดการน้ำ 20 ปี (ปี 2561-2580) ให้เกิดขึ้นจริงเพื่อแก้ปัญหาภัยแล้งและน้ำท่วมที่มักสร้างความเสียหายแก่เกษตรกร การพัฒนาเมืองสีเขียว การสร้างระบบนิเวศ การพัฒนาทักษะแรงงานและสร้างอาชีพ โดยเฉพาะแก่แรงงานที่ย้ายกลับท้องถิ่นและแรงงานที่ตกงานในเมืองใหญ่ ช่วยให้เกิดการจ้างงานและสามารถชดเชยผลกระทบจากวิกฤติได้อีกทางหนึ่ง

2. การปฏิรูประบบสถาบันเศรษฐกิจที่เอื้อต่อการเติบโตอย่างยั่งยืน โดยการสร้างระบบตลาดแข่งขันที่เปิดกว้างและเป็นธรรม การแข่งขันเสรีที่สร้างแรงจูงใจให้แรงงานพัฒนาตนเอง และสร้างแรงจูงใจให้ผู้ประกอบการลงทุนและพัฒนานวัตกรรมเพื่อให้แข่งได้ในตลาดโลก การปฏิรูปนโยบายสาธารณะที่มีเป้าหมายสูงสุดเพื่อแก้ปัญหาความเหลื่อมล้ำ อาทิ การเพิ่มประสิทธิภาพการจัดเก็บภาษี พร้อมทั้งทบทวนการลดหย่อนที่เอื้อประโยชน์ต่อผู้มีรายได้สูง หรือวิสาหกิจที่มีศักยภาพในการแข่งขัน และการปฏิรูประบบสวัสดิการสังคมให้ครอบคลุมแรงงานนอกระบบ

หรือแรงงานที่ทำงานรูปแบบใหม่ ๆ และการขยายอายุแรงงานในระบบ

3. การติดอาวุธเครื่องมือด้านเทคโนโลยีสนับสนุน Thailand 4.0 เพื่อยกระดับการเติบโตและก้าวให้ทันโลกที่เปลี่ยนแปลงเร็ว ทั้งด้านการสาธารณสุข เช่น การแพทย์ทางไกล การศึกษา เช่น การเรียนการสอนออนไลน์ การขนส่ง เช่น บริการดีลิเวอรี และการทำงานจากที่บ้าน เพื่อใช้วิกฤตินี้ให้เป็นโอกาสเพื่อก้าวกระโดดความรู้และทักษะทางเทคโนโลยีแก่ประชาชนทั่วไป และเพื่อพัฒนาประเทศไปสู่การเป็นเศรษฐกิจดิจิทัลให้ได้

4. การสร้างความตระหนักรู้และการมีส่วนร่วมของประชาชนในการเร่งพัฒนาทักษะ นอกเหนือจากประชาชนต้องช่วยกันรักษาสุขอนามัยเพื่อป้องกันการระบาดรอบสอง และรอบสาม และยืดหยุ่นในการปรับตัวให้เข้ากับกิจกรรมทางเศรษฐกิจภายใต้ฐานวิถีชีวิตใหม่ โดยเร็วแล้วภาคประชาชนต้องเร่งพัฒนาศักยภาพตนเองให้เป็น “แรงงานแห่งอนาคตในศตวรรษที่ 21” ในยุคที่คนต้องทำงานร่วมกับเครื่องจักรและเทคโนโลยีมากขึ้นอย่างหลีกเลี่ยงไม่ได้ แรงงานจึงต้องมีความยืดหยุ่นพร้อมเรียนรู้ตลอดเวลา (lifelong learning) โดยเฉพาะในสาขาที่จำเป็นต่ออาชีพในอนาคต เช่น ความรู้ด้านเทคโนโลยี ความรู้ด้านการตลาดโดยเฉพาะออนไลน์ ภาษาต่างประเทศ รวมถึงทักษะการเป็นผู้ประกอบการ (entrepreneurship) เพื่อเพิ่มโอกาสในการจ้างงานและเพิ่มรายได้

ที่มา : ธนาคารแห่งประเทศไทย



