

สํานักการค้ตลาดแรงงาน

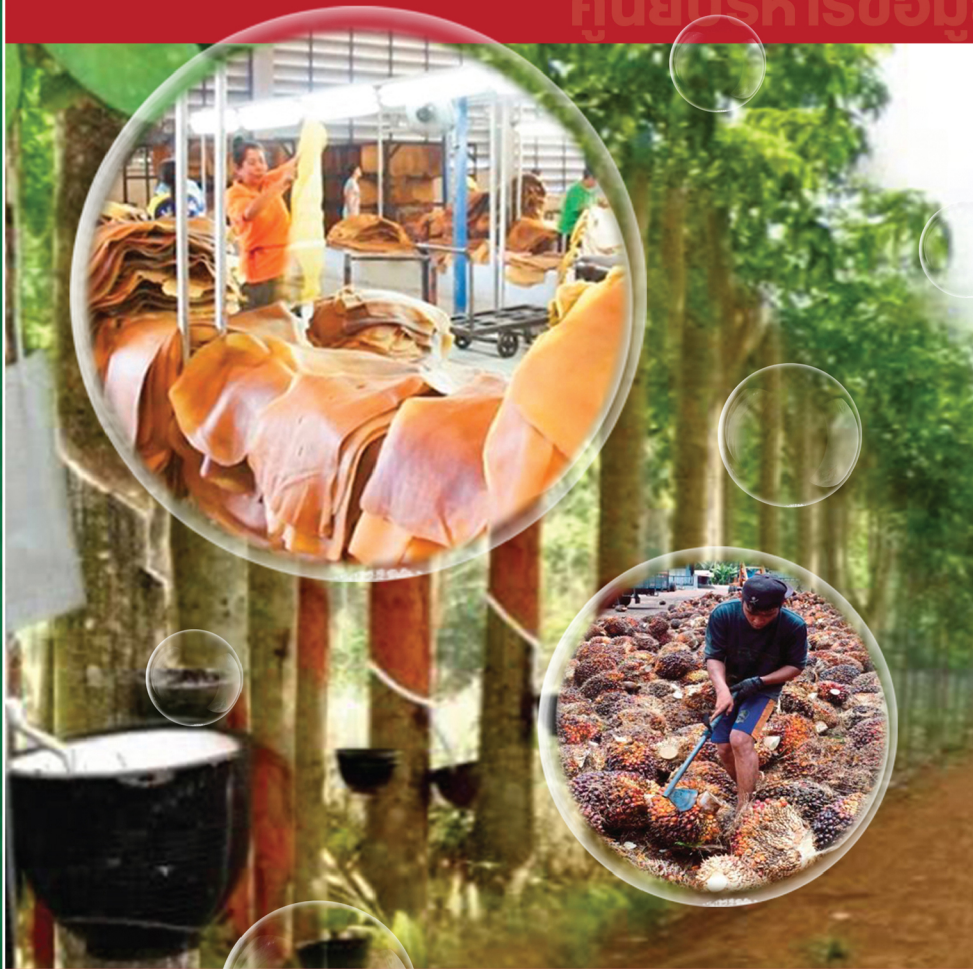
ภาคใต้ ปี 2563

(มกราคม - ธันวาคม)



กรมการจ้ดหางาน

ศูนย์บริหารข้อมูลตลาดแรงงานภาคใต้



Department of Employment

เศรษฐกิจภาคใต้หดตัวจากปีก่อน

อัตราการว่างงานเพิ่มขึ้นจากร้อยละ 1.52 ในปีก่อนเป็นร้อยละ 2.38

ศูนย์บริหารข้อมูลตลาดแรงงานภาคใต้
กองบริหารข้อมูลตลาดแรงงาน
กรมการจ้ดหางาน กระทรวงแรงงาน
ศบค. 05/2563





Department of Employment

กรมการจัดหางานเป็นองค์กรหลักในการส่งเสริมการมีงานทำ

คุ้มครองคนหางาน

และเป็นศูนย์กลางข้อมูลข่าวสารตลาดแรงงานของประเทศ

วิสัยทัศน์กรมการจัดหางาน

“

กำลังแรงงานมีงานทำถ้วนหน้า

ทุกช่วงวัย ภายในปี 2565

”

บทบรรณาธิการ

สถานการณ์ตลาดแรงงานภาคใต้ ปี 2563 (มกราคม-ธันวาคม) เศรษฐกิจของภาคใต้หดตัวจากปีก่อน จากการแพร่ระบาดของ COVID-19 ส่งผลให้กิจกรรมทางเศรษฐกิจหลายภาคส่วนต้องหยุดดำเนินกิจการชั่วคราว มาตรการปิดเมือง มาตรการจำกัดการเดินทางระหว่างประเทศ ส่งผลให้ภาคการท่องเที่ยว การอุปโภคบริโภคภาคเอกชน และการลงทุนภาคเอกชนหดตัวจากปีก่อน ผู้ว่างงานเพิ่มขึ้นมาก อัตราการว่างงานเพิ่มขึ้นจากร้อยละ 1.52 เป็นร้อยละ 2.38 โดยอัตราการว่างงานสูงสุดในจังหวัด นราธิวาส ร้อยละ 6.99 จำนวนโรงงานที่ได้รับอนุญาตประกอบกิจการใหม่ ลดลงจากปีก่อน การบรรจุงานจากการให้บริการจัดหางานในจังหวัดภาคใต้ ลดลงจากช่วงเดียวกันของปีก่อน ร้อยละ 24.02 สำหรับแรงงานที่ได้รับอนุญาตเดินทางไปทำงานต่างประเทศ ลดลงจากช่วงเดียวกันของปีก่อน ร้อยละ 60.90 แรงงานต่างด้าว ณ เดือนธันวาคม 2563 ลดลงจากช่วงเดียวกันของปีก่อน ร้อยละ 13.87

นอกจากนี้ วารสารสถานการณ์ตลาดแรงงานฉบับนี้ ยังได้นำสาระน่ารู้ “ศักยภาพทุนมนุษย์ของไทย” ติดตามรายละเอียดในฉบับ หรือ website www.doe.go.th/lmi-south

ศูนย์บริหารข้อมูลตลาดแรงงานภาคใต้
มีนาคม 2564

สารบัญ

บทบรรณาธิการ.....	3
บทสรุปผู้บริหาร.....	4
ภาวะเศรษฐกิจ และการลงทุน.....	6
ประชากรและกำลังแรงงาน.....	9
บริการจัดหางานโดยรัฐ.....	14
การไปทำงานต่างประเทศ.....	19
การทำงานของแรงงานต่างด้าว.....	20
สาระน่ารู้.....	22
“ศักยภาพทุนมนุษย์ของไทย”	

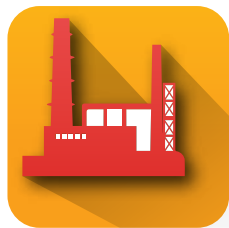


บทสรุปผู้บริหาร

ภาวะเศรษฐกิจ

- เศรษฐกิจภาคใต้ปี 2563 **หดตัวจากปีก่อน**
- มูลค่าการส่งออกสินค้า **หดตัวน้อยลง** โดยสินค้าที่เกี่ยวข้องกับสุขอนามัยได้รับผลดีจากการแพร่ระบาดของ COVID-19
- การลงทุนภาคเอกชน **หดตัวจากปีก่อน** ตามการลงทุนภาคการผลิตในหมวดเครื่องจักรและอุปกรณ์ที่ลดลง
- จำนวนนักท่องเที่ยวต่างชาติ **หดตัวสูง** ตามจำนวนนักท่องเที่ยวที่ลดลงมาก
- การอุปโภคบริโภคภาคเอกชน **หดตัวจากปีก่อน** โดยการใช้จ่ายหดตัวในเกือบทุกหมวดหลัก

การลงทุน



โรงงาน
ที่ได้รับอนุญาต
ประกอบกิจการ

310
แห่ง



เงินลงทุน

13,313.63
ล้านบาท



การจ้างงาน

6,296
คน

ข้อมูล : กรมโรงงานอุตสาหกรรม ปี 2563

ภาวะการทำงานของประชากร



อัตราการว่างงาน **ร้อยละ 2.38**

$$\text{หมายเหตุ} \quad \text{อัตราการว่างงาน} = \frac{\text{ผู้ว่างงาน} \times 100}{\text{ผู้อยู่ในกำลังแรงงาน}}$$

ข้อมูล : สำนักงานสถิติแห่งชาติ ปี 2563

ภาวะตลาดแรงงาน

ความต้องการแรงงาน ผู้สมัครงาน และการบรรจุงาน ปี 2563



ความต้องการแรงงาน

65,890
อัตรา



ผู้สมัครงาน

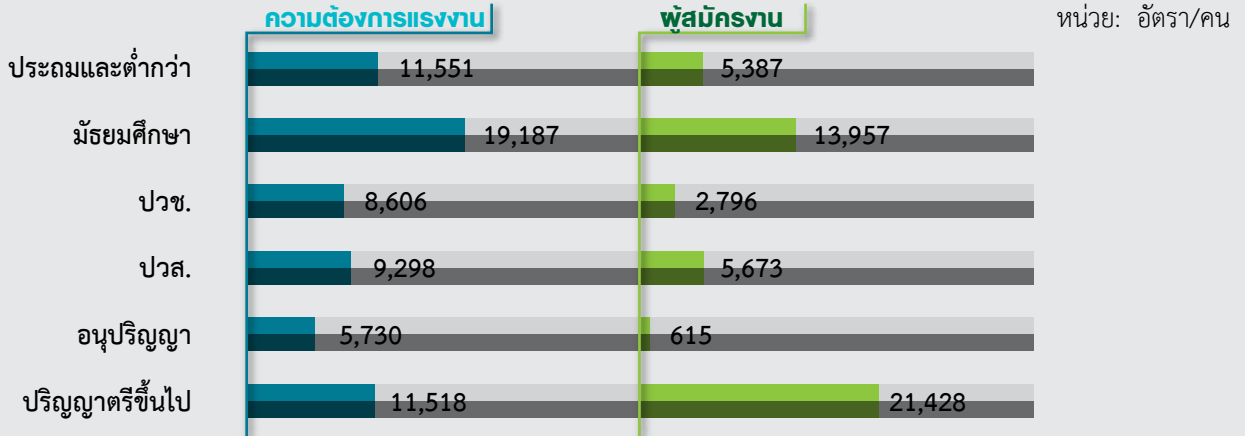
49,856
คน



การบรรจุงาน

32,193
คน

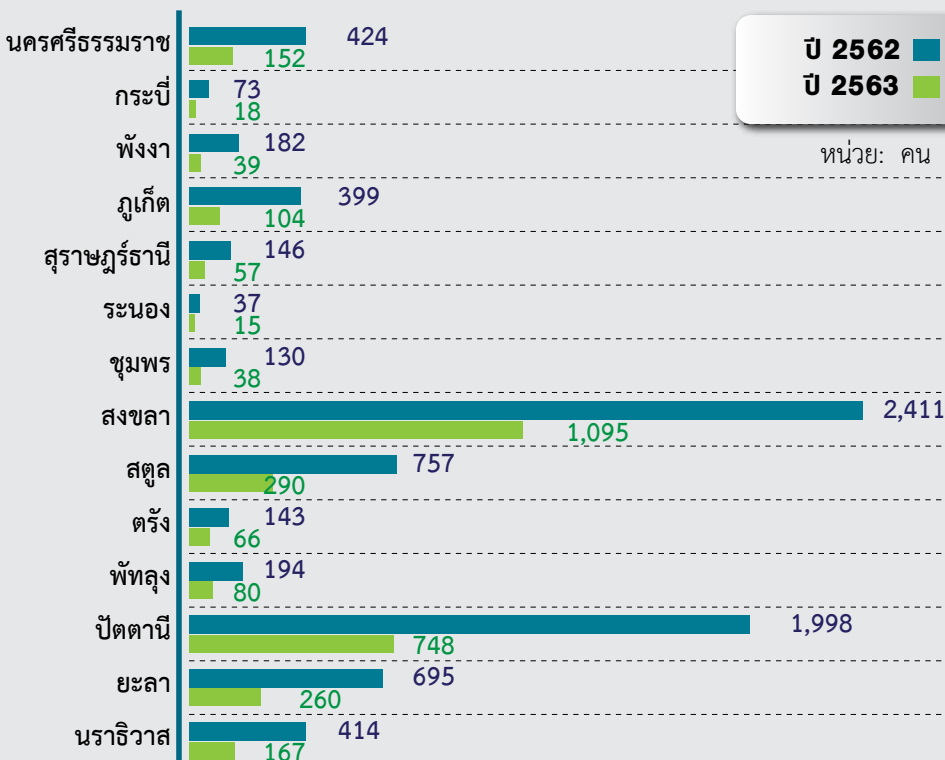
ความต้องการแรงงานเปรียบเทียบผู้สมัครงาน จำแนกตามระดับการศึกษา ปี 2563



ที่มา : ระบบ Smart Job Center กรมการจัดหางาน

การไปทำงานต่างประเทศ

จำนวนแรงงานไทยที่ได้รับอนุญาตให้เดินทางไปทำงานต่างประเทศ จำแนกโดยจังหวัด เปรียบเทียบ ปี 2562 และปี 2563



การทำงานของคนต่างตัว

ธันวาคม 2562



394,095 คน

ธันวาคม 2563



339,402 คน

ที่มา : สำนักงานบริหารแรงงานต่างด้าว กรมการจัดหางาน

ภาวะเศรษฐกิจและการลงทุน

ภาวะเศรษฐกิจ

ภาวะเศรษฐกิจภาคใต้ปี 2563 หดตัวจากปีก่อน จากการแพร่ระบาดของ COVID-19 ส่งผลให้กิจกรรมทางเศรษฐกิจหลายภาคส่วนต้องหยุดดำเนินการชั่วคราว โดยเฉพาะในไตรมาส 2 ที่มีมาตรการปิดเมือง ภาคการท่องเที่ยวหดตัวสูงจากมาตรการจำกัดการเดินทางระหว่างประเทศส่งผลให้ผู้ว่างงานเพิ่มขึ้นมาก โดยส่งผลกระทบต่อเนื่องมาจากการอุปโภคบริโภคและการลงทุนภาคเอกชน ทั้งนี้ มาตรการภาครัฐและรายได้เกษตรกรที่ขยายตัวเข้ามาช่วยพยุงกำลังซื้อได้บางส่วน ด้านการผลิตภาคอุตสาหกรรมหดตัวต่อเนื่องจากทั้งความต้องการที่ลดลง และการขาดแคลนวัตถุดิบในบางสินค้า อย่างไรก็ตาม ราคาส่งออกหดตัวน้อยลงโดยสินค้าที่เกี่ยวข้องกับสุxonามัย อาทิ ถุงมือยาง ได้รับผลดีจากการแพร่ระบาดของ COVID-19 ทำให้การส่งออกเพิ่มขึ้น นอกจากนี้ การใช้จ่ายภาครัฐกลับมาขยายตัวและมีบทบาทในการช่วยพยุงเศรษฐกิจ

ด้านเสถียรภาพเศรษฐกิจ อัตราเงินเฟ้อทั่วไปลดลงจากปีก่อน ตามราคาพลังงานที่ปรับลดลงเป็นสำคัญ ผลกระทบจากการแพร่ระบาดของ COVID-19 รายละเอียดของภาวะเศรษฐกิจภาคใต้มีดังนี้

ภาคการท่องเที่ยว หดตัวสูง ตามจำนวนนักท่องเที่ยวต่างชาติที่ลดลงมาก เนื่องจากการแพร่ระบาดของ COVID-19 ทำให้ทั้งไทยและต่างประเทศออกมาตรการจำกัดการเดินทางระหว่างประเทศตั้งแต่เดือนมีนาคมเป็นต้นมา ด้านกลุ่มนักท่องเที่ยวชาวไทยทยอยกลับมาฟื้นตัว หลังจากมีการผ่อนคลามาตรการปิดเมืองในช่วงกลางปี ประกอบกับได้รับผลดีจากมาตรการกระตุ้นการท่องเที่ยวในโครงการ “เราเที่ยวด้วยกัน” อย่างไรก็ตาม การฟื้นตัวยังไม่ทั่วถึง โดยพื้นที่ท่องเที่ยวหลักในภาคใต้ที่พึ่งพาต่างชาติยังฟื้นตัวได้ช้ากว่าพื้นที่อื่น

การอุปโภคบริโภคภาคเอกชน กลับมาหดตัวจากปีก่อน ผลจากการแพร่ระบาดของ COVID-19 ทำให้กำลังซื้อภาคครัวเรือนอ่อนแอ และครัวเรือนระมัดระวังในการใช้จ่าย โดยการใช้จ่ายหดตัวในเกือบทุกหมวดหลัก อย่างไรก็ตาม มาตรการเยียวยาและกระตุ้นเศรษฐกิจจากภาครัฐ อาทิ เงินเยียวยา “เราไม่ทิ้งกัน” การเพิ่มวงเงินบัตรสวัสดิการฯ โครงการ “คนละครึ่ง” และรายได้เกษตรกรที่ขยายตัวมีส่วนช่วยพยุงกำลังซื้อบางส่วน

การลงทุนภาคเอกชน กลับมาหดตัวจากปีก่อน ตามการลงทุนของภาคการผลิตในหมวดเครื่องจักรและอุปกรณ์ที่ลดลง โดยเฉพาะในกลุ่มอุตสาหกรรมน้ำมันปาล์มดิบและอาหารทะเลแปรรูปสอดคล้องกับภาวะการผลิตในภาคอุตสาหกรรมดังกล่าว ประกอบกับยอดจดทะเบียนรถยนต์เพื่อการพาณิชย์หดตัว ด้านการลงทุนในภาคก่อสร้างชะลอตามพื้นที่ก่อสร้างเพื่อการพาณิชย์และเพื่อการบริการในหมวดโรงแรมเป็นสำคัญ สอดคล้องกับภาวะธุรกิจในภาคบริการที่ได้รับผลกระทบสูงจากการแพร่ระบาดของ COVID-19 ด้านภาคอสังหาริมทรัพย์ หดตัวจากปีก่อน สะท้อนจากสินเชื่อที่อยู่อาศัยปล่อยใหม่ที่หดตัว โดยเฉพาะในจังหวัดที่พึ่งพาการท่องเที่ยวสูง อย่างไรก็ตาม สินเชื่อที่อยู่อาศัยแนวราบในจังหวัดอื่นขยายตัวได้เล็กน้อย ส่วนหนึ่งได้รับปัจจัยสนับสนุนจากมาตรการภาครัฐและมาตรการสินเชื่อของสถาบันการเงิน



รายได้เกษตรกร ขยายตัวเพิ่มขึ้นจากปีก่อนจากปัจจัยด้านราคาสินค้าเกษตรที่กลับมาขยายตัวตามผลผลิตภาคเกษตรที่ลดลงเป็นสำคัญ โดยราคายางพาราขยายตัวเพิ่มขึ้นเล็กน้อย ตามผลผลิตที่หดตัวมากขึ้นจากปีก่อนจากปัญหาการขาดแคลนแรงงานกรีดยางต่างด้าว และโรคใบร่วงที่มีต่อเนื่อง ขณะที่ราคาปาล์มน้ำมันกลับมาขยายตัวสูงตามผลผลิตที่ลดลงมากจากภาวะฝนทิ้งช่วงที่ติดต่อกันต่อเนื่องในช่วง 2-3 ปีที่ผ่านมา และการขาดการบำรุงรักษาในช่วงก่อนหน้า ด้านราคาผลไม้กลับมาขยายตัวตามผลผลิตที่ลดลงจากสภาพอากาศแปรปรวนโดยเฉพาะทุเรียน สำหรับกุ้งขาว ราคาหดตัวน้อยลงตามผลผลิตที่ขยายตัวชะลอลงเนื่องจากเกษตรกรลงลูกกุ้งน้อยลง ตามความต้องการบริโภคที่ลดลงในช่วงที่มีการแพร่ระบาดของ COVID-19

มูลค่าการส่งออกสินค้าผ่านชายแดน หดตัวน้อยลงจากปีก่อน โดยสินค้าที่เกี่ยวข้องกับสุขอนามัย อาทิ ถุงมือยาง และน้ำยาฆ่าเชื้อ ซึ่งเป็นวัตถุดิบผลิตถุงมือยางส่งออกเพิ่มขึ้น นอกจากนี้ การส่งออกไม้ยางและผลิตภัณฑ์ขยายตัวจากปีก่อน จากความต้องการที่เพิ่มขึ้น เพื่อซ่อมแซมบ้านเพื่ออยู่อาศัยหรือทำงานในช่วงที่ COVID-19 แพร่ระบาด อย่างไรก็ตาม การผลิตภาคอุตสาหกรรม หดตัวต่อเนื่องจากปีก่อนตามการผลิตน้ำมันปาล์มดิบที่กลับมาหดตัวจากปริมาณวัตถุดิบที่มีน้อย เช่นเดียวกับการผลิตอาหารทะเลแช่แข็งแช่แข็งและแปรรูป ที่กลับมาหดตัวสูงตามความต้องการของตลาดต่างประเทศที่ลดลง อย่างไรก็ตาม การผลิตถุงมือยางและอาหารทะเลกระป๋องขยายตัวเพิ่มขึ้น สอดคล้องกับการส่งออก ทั้งนี้ ในช่วงปลายปีผู้ส่งออกประสบปัญหาการขาดแคลนตู้คอนเทนเนอร์ ส่งผลให้การผลิตและการส่งออกบางส่วนชะลอออกไป

การใช้จ่ายภาครัฐ กลับมาขยายตัวจากปีก่อน ทั้งรายจ่ายประจำและรายจ่ายลงทุน โดยมีบทบาทในการช่วยพยุงเศรษฐกิจ จากการเร่งเบิกจ่ายในช่วงครึ่งหลังของปี 2563 แม้จะมีความล่าช้าของการออก พ.ร.บ. งบประมาณรายจ่ายปี 2563 ทั้งนี้ รายจ่ายประจำกลับมาขยายตัวจากหมวดเงินอุดหนุนทั่วไปของมหาวิทยาลัยในกำกับของรัฐที่ออกนอกระบบ และองค์การบริหารส่วนจังหวัด ในทุกจังหวัด รวมถึงเทศบาลนครและเทศบาลเมืองในหลายจังหวัด ด้านรายจ่ายลงทุนกลับมาขยายตัวจากหมวดเงินอุดหนุนทั่วไปของมหาวิทยาลัยในกำกับของรัฐที่ออกนอกระบบหมวดเงินอุดหนุนเฉพาะกิจของกรมส่งเสริมการปกครองส่วนท้องถิ่น และหมวดครุภัณฑ์ของสำนักงานตำรวจแห่งชาติ

ด้านเสถียรภาพเศรษฐกิจ อัตราเงินเฟ้อทั่วไป อยู่ที่ร้อยละ 1.48 ลดลงจากร้อยละ 0.18 ในปีก่อนตามราคาพลังงานที่ปรับลดลงเป็นสำคัญ ซึ่งสอดคล้องกับทิศทางราคาน้ำมันดิบในตลาดโลก ประกอบกับดัชนีราคาหมวดอาหารสดขยายตัวชะลอลง ตามความต้องการบริโภคที่ชะลอลง โดยเฉพาะในช่วงไตรมาส 2 ที่มีมาตรการปิดเมืองด้านอัตราการว่างงานเพิ่มขึ้นตามจำนวนผู้ว่างงานที่เพิ่มขึ้นมาก โดยเฉพาะในภาคการท่องเที่ยว และการค้าสอดคล้องกับจำนวนผู้ประกันตนในระบบประกันสังคมในมาตรา 33 ที่ลดลงร้อยละ 12.8 จากปีก่อน สะท้อนภาพตลาดแรงงานที่เปราะบางจากผลกระทบของการแพร่ระบาดของ COVID-19

ที่มา : ธนาคารแห่งประเทศไทย สำนักงานภาคใต้



การลงทุน

การลงทุนในภาคใต้ปี 2563 มีจำนวนโรงงานที่ได้รับอนุญาตให้ประกอบกิจการใหม่ จำนวน 310 แห่ง เงินลงทุน 13,313.63 ล้านบาท และมีการจ้างงาน 6,296 คน ลดลงจากช่วงเดียวกันของปีก่อน ร้อยละ 2.52 และเพิ่มขึ้นร้อยละ 35.72 และร้อยละ 24.78 ตามลำดับ

ตารางที่ 1

แสดงจำนวนโรงงาน เงินลงทุน และการจ้างงาน ที่ได้รับอนุญาตประกอบกิจการใหม่
จำแนกตามประเภทอุตสาหกรรม เปรียบเทียบปี 2562 และปี 2563

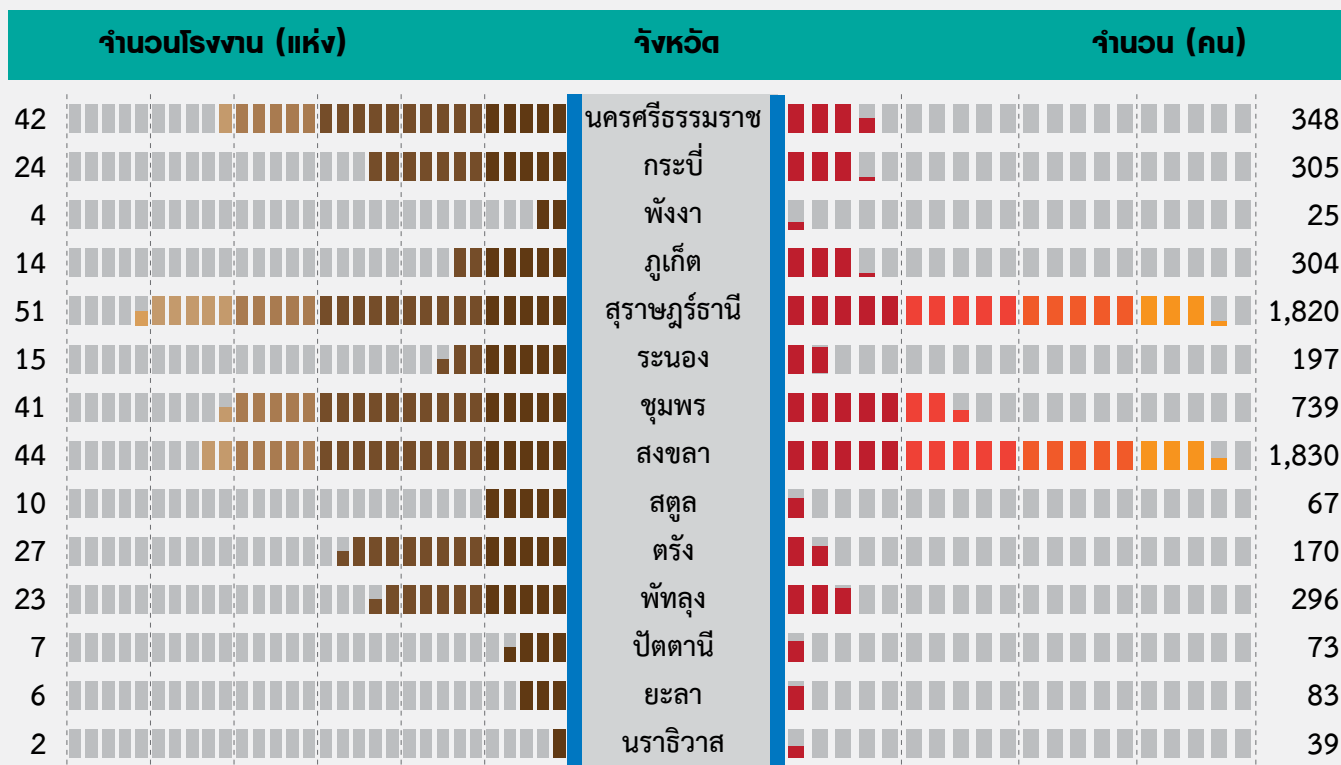
อุตสาหกรรม	โรงงาน (แห่ง)		เงินลงทุน (ล้านบาท)		การจ้างงาน (คน)	
	ปี 2562	ปี 2563	ปี 2562	ปี 2563	ปี 2562	ปี 2563
1. อุตสาหกรรมอาหาร เครื่องดื่ม และผลิตภัณฑ์จากพืช	38	27	2,015.13	1,472.01	1,155	860
2. สิ่งทอ เครื่องแต่งกาย ผลิตภัณฑ์หนังสัตว์ และผลิตภัณฑ์จากหนังสัตว์	4	0	41.44	0	49	0
3. แปรรูปไม้ ผลิตภัณฑ์จากไม้ เครื่องเรือน เครื่องตกแต่งในอาคารและผลิตภัณฑ์โลหะ	64	55	1,859.61	2,007.07	1,842	1,915
4. เคมีภัณฑ์ ปิโตรเลียม การพิมพ์ กระดาษ ผลิตภัณฑ์ยาง และพลาสติก	38	41	644.41	5,676.18	372	2,226
5. ผลิตภัณฑ์โลหะ โลหะขั้นมูลฐาน เครื่องจักร เครื่องกล เครื่องใช้ไฟฟ้าและยานพาหนะ	30	19	855.07	1,157.73	397	380
6. การผลิตอื่นๆ	144	168	4,393.80	3,000.64	1,243	915
รวม	318	310	9,809.46	13,313.63	5,058	6,296

ที่มา : กรมโรงงานอุตสาหกรรม

สำหรับประเภทอุตสาหกรรมที่มีโรงงานได้รับอนุญาตให้ประกอบกิจการใหม่มากที่สุด ได้แก่ อุตสาหกรรมการผลิตอื่น ๆ จำนวนโรงงาน 168 แห่ง คิดเป็นร้อยละ 54.19 จากจำนวนโรงงานที่ได้รับอนุญาตทั้งหมด เงินลงทุน 3,000.64 ล้านบาท และมีการจ้างงาน 915 คน รองลงมา อุตสาหกรรมแปรรูปไม้ ผลิตภัณฑ์จากไม้ เครื่องเรือน เครื่องตกแต่งในอาคารและผลิตภัณฑ์โลหะ จำนวนโรงงาน 55 แห่ง (ร้อยละ 17.74) เงินลงทุน 2,007.07 ล้านบาท และมีการจ้างงาน 1,915 คน และอุตสาหกรรมเคมีภัณฑ์ ปิโตรเลียม กระดาษ การพิมพ์ ผลิตภัณฑ์ยางและพลาสติก จำนวนโรงงาน 41 แห่ง (ร้อยละ 13.23) เงินลงทุน 5,676.18 ล้านบาท และมีการจ้างงาน 2,226 คน

แผนภูมิที่ 1

แสดงจำนวนโรงงาน และการจ้างงาน จำแนกรายจังหวัด ปี 2563



ที่มา : กรมโรงงานอุตสาหกรรม

เมื่อพิจารณารายจังหวัด พบว่า จังหวัดสุราษฎร์ธานี มีจำนวนโรงงานได้รับอนุญาตให้ประกอบกิจการใหม่มากที่สุด จำนวนโรงงาน 51 แห่ง คิดเป็นร้อยละ 16.45 ของจำนวนโรงงานทั้งหมดในภาคใต้ รองลงมา จังหวัดสงขลา จำนวนโรงงาน 44 แห่ง (ร้อยละ 14.19) และจังหวัดนครศรีธรรมราช จำนวนโรงงาน 42 แห่ง (ร้อยละ 13.55) โดยจังหวัดที่มีการจ้างงานมากที่สุด คือ จังหวัดสงขลา จำนวน 1,830 คน (ร้อยละ 29.07) รองลงมา จังหวัดสุราษฎร์ธานี จำนวน 1,820 คน (ร้อยละ 28.91) และจังหวัดชุมพร จำนวน 739 คน (ร้อยละ 11.74)

ประชากร และกำลังแรงงาน

กำลังแรงงาน เพิ่มขึ้น จากช่วงเดียวกันปีก่อน **ร้อยละ 1.78**
ผู้มีงานทำ เพิ่มขึ้น จากช่วงเดียวกันปีก่อน **ร้อยละ 0.89**
อัตราการว่างงาน เพิ่มขึ้น จากร้อยละ 1.52 เป็น **ร้อยละ 2.38**

การสำรวจภาวะการมีงานทำของประชากร ปี 2563 พบว่า ภาคใต้ประชากรอายุ 15 ปีขึ้นไป จำนวน 7.49 ล้านคน เป็นผู้อยู่ในกำลังแรงงาน 5.25 ล้านคน คิดเป็นร้อยละ 70.15 ของประชากรอายุ 15 ปีขึ้นไป ประกอบด้วย ผู้มีงานทำ 5.13 ล้านคน ผู้ว่างงาน 1.25 แสนคน และผู้รอฤดูกาล 2.78 พันคน มีผู้ที่ไม่อยู่ในกำลังแรงงาน จำนวน 2.24 ล้านคน อัตราการมีส่วนร่วมในกำลังแรงงาน แสดงให้เห็นถึงสภาพกำลังแรงงานในตลาดแรงงานเปรียบเทียบกับประชากรวัยทำงานในภาคใต้ ซึ่งเมื่อเทียบกับปีก่อน เพิ่มขึ้นจากร้อยละ 69.41 เป็นร้อยละ 70.15

ตารางที่ 2

แสดงจำนวนประชากรอายุ 15 ปีขึ้นไป จำแนกตามสถานภาพแรงงาน เปรียบเทียบปี 2562 และปี 2563

สถานภาพแรงงาน	จำนวน (คน)		การเปลี่ยนแปลง	
	2562	2563	เพิ่ม/ลด	%
1. ประชากรอายุ 15 ปีขึ้นไป	7,436,570	7,488,421	51,851	0.70
1.1 ผู้ที่อยู่ในกำลังแรงงาน	5,161,524	5,253,381	91,857	1.78
1.1.1 ผู้มีงานทำ	5,080,590	5,125,643	45,053	0.89
1.1.2 ผู้ว่างงาน	78,297	124,955	46,658	59.59
1.1.3 ผู้ที่รอฤดูกาล	2,637	2,783	146	5.54
1.2 ผู้ที่ไม่อยู่ในกำลังแรงงาน	2,275,046	2,235,040	-40,006	-1.76
2. อัตราการว่างงาน (%)	1.52	2.38		
3. อัตราการมีส่วนร่วม (%)	69.41	70.15		

หมายเหตุ อัตราการว่างงาน = $\frac{\text{ผู้ว่างงาน} \times 100}{\text{ผู้อยู่ในกำลังแรงงาน}}$

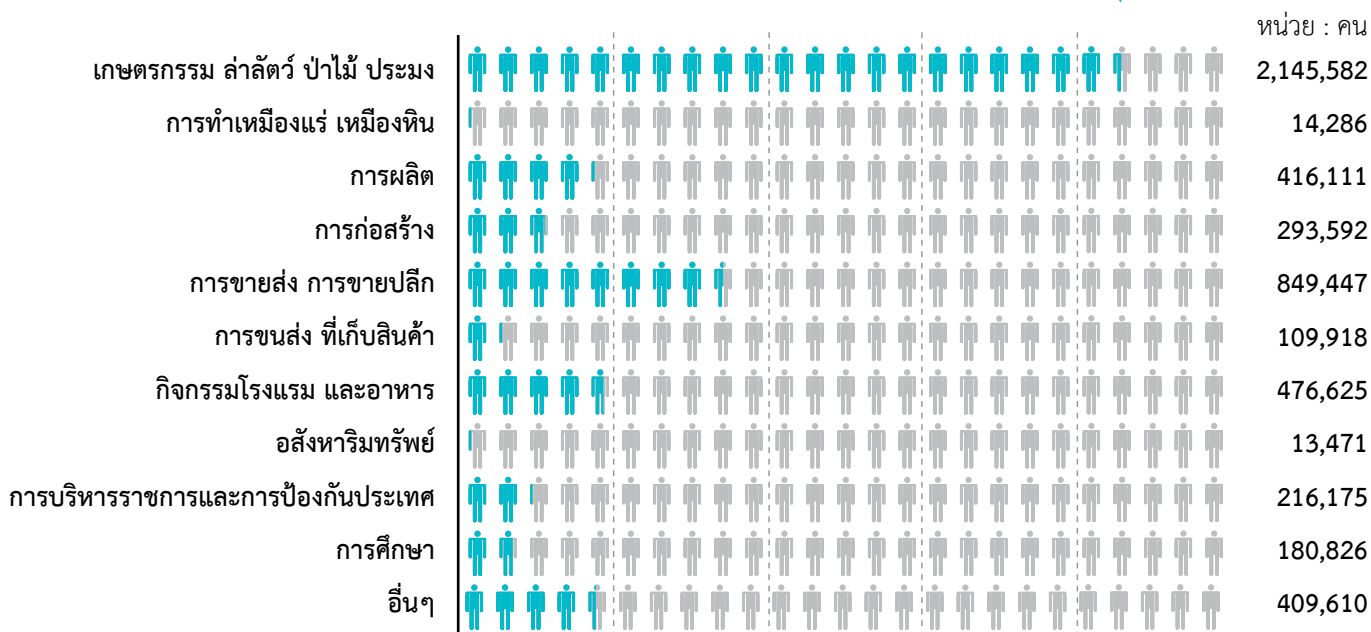
อัตราการมีส่วนร่วมในกำลังแรงงาน = $\frac{\text{กำลังแรงงาน} \times 100}{\text{ประชากรอายุ 15 ปีขึ้นไป}}$

ที่มา : การสำรวจภาวะการมีงานทำของประชากร สำนักงานสถิติแห่งชาติ

ภาวะการมีงานทำ

แผนภูมิที่ 2

แสดงจำนวนผู้มีงานทำ จำแนกตามประเภทอุตสาหกรรม ปี 2563

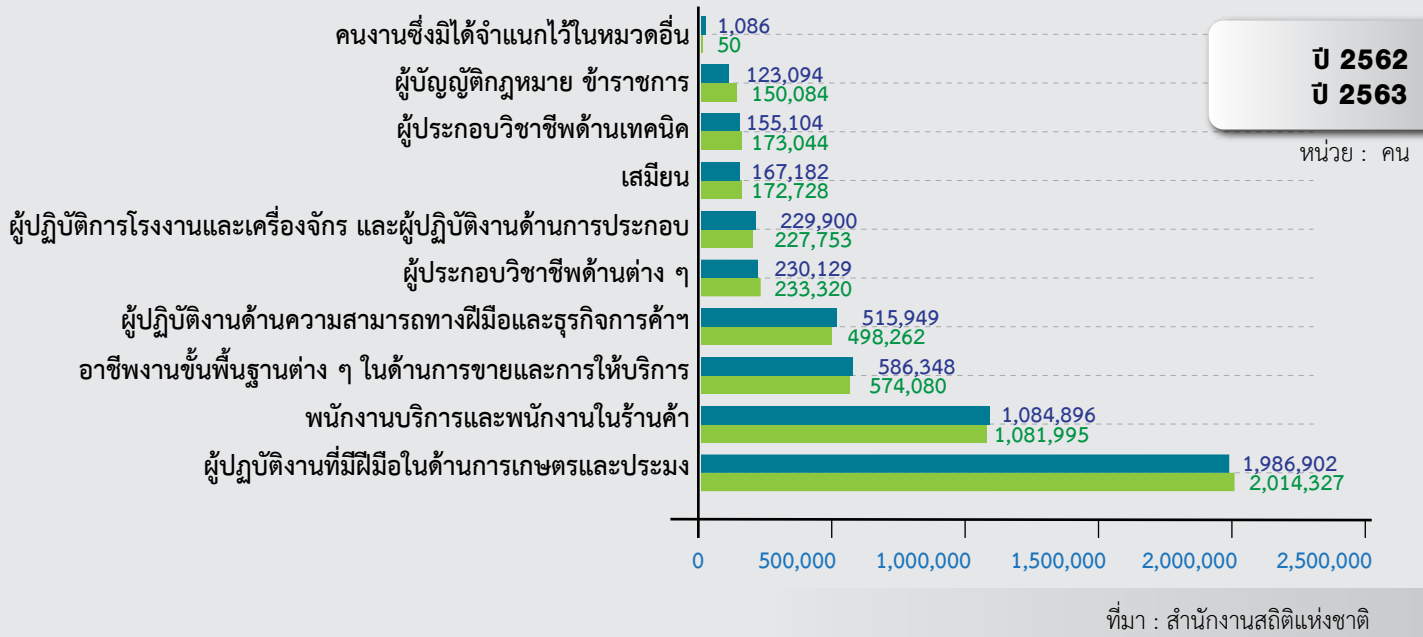


ที่มา : สำนักงานสถิติแห่งชาติ

ผู้มีงานทำในภาคใต้มีจำนวนทั้งสิ้น 5.13 ล้านคน เป็นผู้มีงานทำในภาคเกษตรกรรม จำนวน 2.16 ล้านคน ร้อยละ 42.14 ของจำนวนผู้มีงานทำทั้งหมด นอกภาคเกษตรกรรม จำนวน 2.97 ล้านคน ในจำนวนนี้กระจายตัวอยู่ในอุตสาหกรรมการค้าปลีกการค้าส่งมากที่สุด จำนวน 8.49 แสนคน (ร้อยละ 28.64) รองลงมาคือ กิจกรรมโรงแรม และอาหาร จำนวน 4.77 แสนคน (ร้อยละ 16.07) และการผลิต จำนวน 4.16 แสนคน (ร้อยละ 14.03) เมื่อเปรียบเทียบกับช่วงเดียวกันของปีก่อน ผู้มีงานทำเพิ่มขึ้นเล็กน้อย ร้อยละ 0.89 โดยเพิ่มขึ้นในภาคเกษตรกรรม ร้อยละ 1.75 และเพิ่มขึ้นนอกภาคเกษตรกรรม ร้อยละ 0.27

แผนภูมิที่ 3

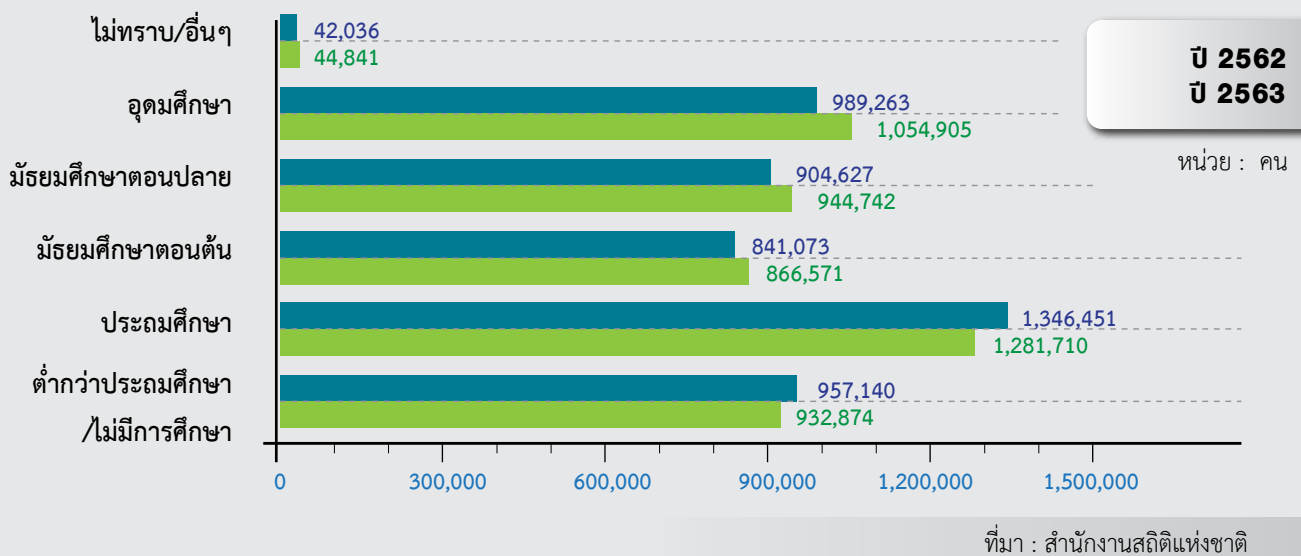
แสดงจำนวนผู้มีงานทำ จำแนกตามประเภทอาชีพ เปรียบเทียบกับปี 2562 และปี 2563



สำหรับสาขาอาชีพที่มีผู้ปฏิบัติงานมากที่สุด ได้แก่ ผู้ปฏิบัติงานที่มีฝีมือในด้านการเกษตรและการประมง จำนวน 2.01 ล้านคน (ร้อยละ 28.64) รองลงมา พนักงานบริการและพนักงานในร้านค้า จำนวน 1.08 ล้านคน (ร้อยละ 21.11) และอาชีพขั้นพื้นฐานต่าง ๆ ในด้านการขายและการให้บริการ จำนวน 5.74 แสนคน (ร้อยละ 11.20) เมื่อเทียบกับช่วงเดียวกันปีก่อน สาขาอาชีพที่มีผู้ปฏิบัติงานเพิ่มขึ้นมากที่สุด คือ ผู้บัญญัติกฎหมาย ข้าราชการ เพิ่มขึ้นร้อยละ 21.93 รองลงมาคือผู้ประกอบวิชาชีพด้านเทคนิค เพิ่มขึ้นร้อยละ 11.57

แผนภูมิที่ 4

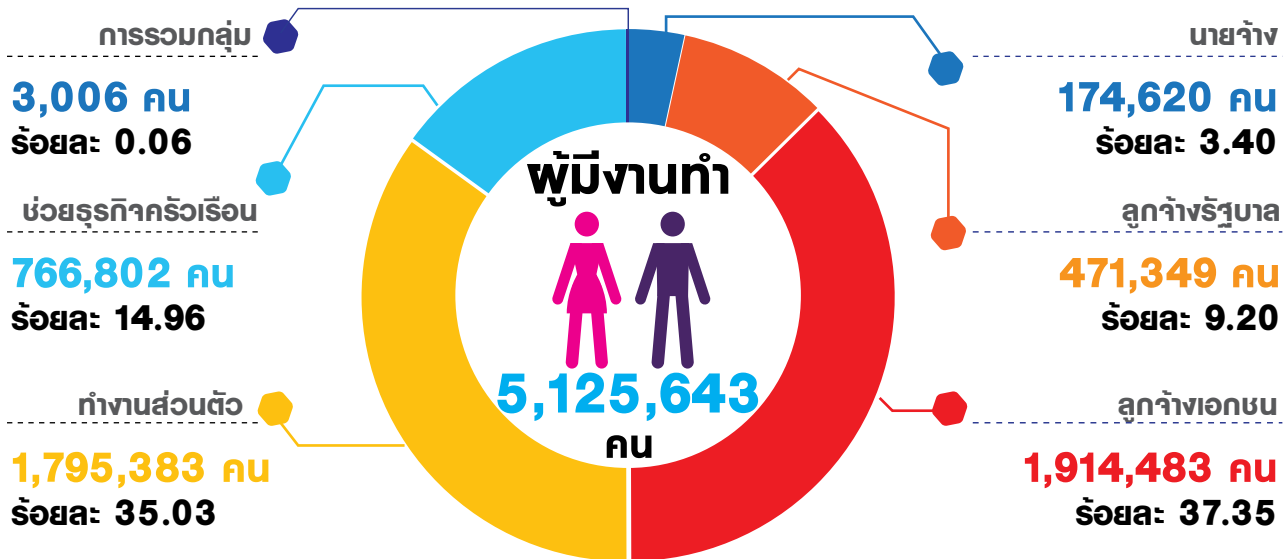
แสดงจำนวนผู้มีงานทำ จำแนกตามระดับการศึกษาที่สำเร็จ เปรียบเทียบกับปี 2562 และปี 2563



ผู้ที่สำเร็จการศึกษาในระดับประถมศึกษาเป็นผู้ปฏิบัติงานมากที่สุด 1.28 ล้านคน (ร้อยละ 25.01) รองลงมา ระดับอุดมศึกษา จำนวน 1.05 ล้านคน (ร้อยละ 20.58) และระดับมัธยมศึกษาตอนปลาย จำนวน 9.45 แสนคน (ร้อยละ 18.43) เมื่อเทียบกับช่วงเดียวกันปีก่อน ผู้ปฏิบัติงานทำที่มีการศึกษาระดับประถมศึกษา และระดับต่ำกว่าประถมศึกษา/ไม่มีการศึกษา มีงานทำลดลง

แผนภูมิที่ 5

แสดงจำนวนผู้มีงานทำ จำแนกตามสถานภาพการทำงาน ปี 2563

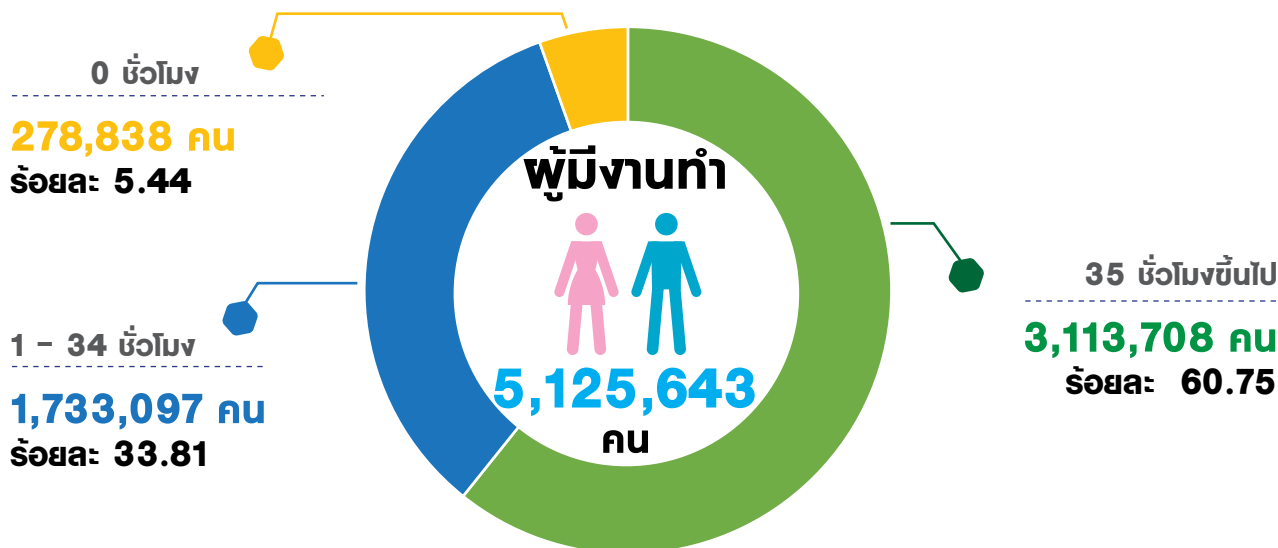


ที่มา : สำนักงานสถิติแห่งชาติ

สถานภาพการทำงานของผู้มีงานทำในภาคใต้ ทำงานเป็นลูกจ้างเอกชนมากที่สุด จำนวน 1.91 ล้านคน (ร้อยละ 37.35) รองลงมา ทำงานส่วนตัว จำนวน 1.80 ล้านคน (ร้อยละ 35.03) และช่วยธุรกิจครัวเรือน จำนวน 7.67 แสนคน (ร้อยละ 14.96) เมื่อเปรียบเทียบกับช่วงเดียวกันของปีก่อนผู้มีงานทำลดลงในกลุ่มนายจ้าง ลูกจ้างเอกชน และช่วยธุรกิจครัวเรือน

แผนภูมิที่ 6

แสดงจำนวนผู้มีงานทำ จำแนกตามชั่วโมงการทำงานต่อสัปดาห์ ปี 2563



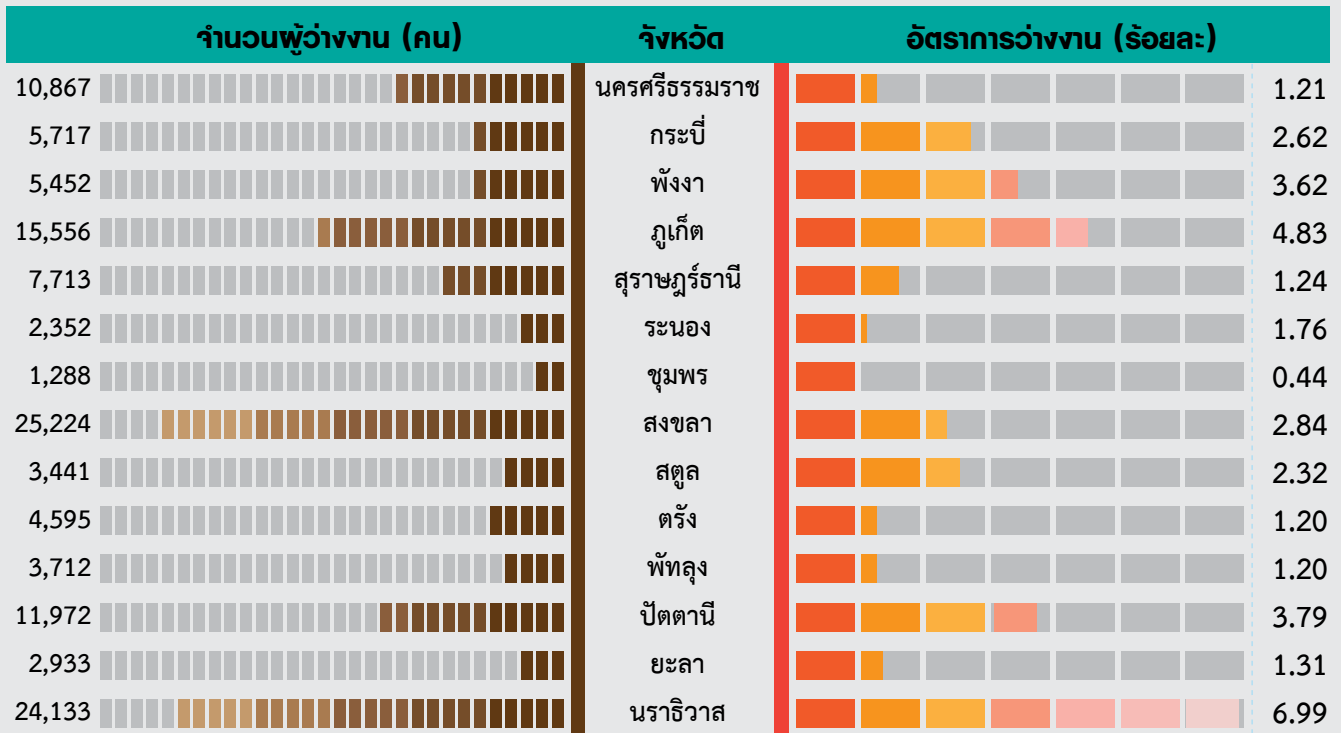
ที่มา : สำนักงานสถิติแห่งชาติ

เมื่อพิจารณาชั่วโมงการทำงาน พบว่า การทำงานตั้งแต่ 35 ชั่วโมงขึ้นไปต่อสัปดาห์มากที่สุด จำนวน 3.11 ล้านคน (ร้อยละ 60.75) ซึ่งบุคคลกลุ่มนี้จัดเป็นผู้มีงานทำเต็มทีในความหมายของเวลาทำงาน และผู้มีงานทำทำงานน้อยกว่า 35 ชั่วโมงต่อสัปดาห์ (1-34 ชั่วโมง) จำนวน 1.73 ล้านคน (ร้อยละ 33.81) และเป็นผู้มีงานทำประจำแต่ไม่ได้ทำงานในสัปดาห์ที่ทำการสำรวจ (0 ชั่วโมง) จำนวน 2.79 แสนคน (ร้อยละ 5.44) เมื่อเปรียบเทียบกับช่วงเดียวกันของปีก่อน การทำงานน้อยกว่า 35 ชั่วโมงต่อสัปดาห์ และผู้มีงานทำแต่ไม่ได้ทำงาน (0 ชั่วโมง) เพิ่มมากขึ้น ขณะที่ทำงานมากกว่า 35 ชั่วโมงต่อสัปดาห์มีจำนวนลดลง

ภาวะการว่างงาน

แผนภูมิที่ 7

แสดงจำนวนผู้ว่างงาน และอัตราการว่างงานจำแนกรายจังหวัด ปี 2563



ที่มา : สำนักงานสถิติแห่งชาติ

ผู้ว่างงานมีจำนวนทั้งสิ้น 124,955 คน เพิ่มขึ้นจากช่วงเดียวกันของปีก่อน จำนวน 46,658 คน หรือร้อยละ 59.59 โดยมีอัตราการว่างงานอยู่ที่ร้อยละ 2.38 เมื่อพิจารณาผู้ว่างงานใน 14 จังหวัดภาคใต้ พบว่า จังหวัดสงขลา มีผู้ว่างงานมากที่สุด จำนวน 25,224 คน คิดเป็นร้อยละ 20.19 ของผู้ว่างงานในภาคใต้ รองลงมา จังหวัดนราธิวาส จำนวน 24,134 คน (ร้อยละ 19.31) และจังหวัดภูเก็ต จำนวน 15,556 คน (ร้อยละ 12.45) เมื่อเปรียบเทียบกับช่วงเดียวกันของปีก่อน จำนวนผู้ว่างงานเพิ่มขึ้นเกือบทุกจังหวัด ยกเว้น จังหวัดนครศรีธรรมราช

อัตราการว่างงานสูงสุดในจังหวัดนราธิวาส ร้อยละ 6.99 รองลงมา จังหวัดภูเก็ต ร้อยละ 4.83 และจังหวัดปัตตานี ร้อยละ 3.79 และต่ำสุดในจังหวัดชุมพร ร้อยละ 0.44

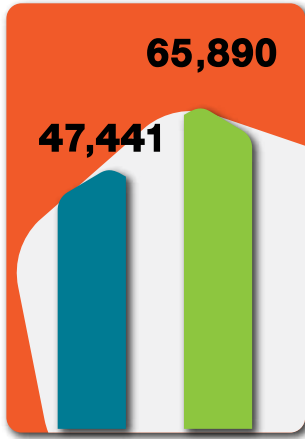


บริการจัดหางานโดยรัฐ

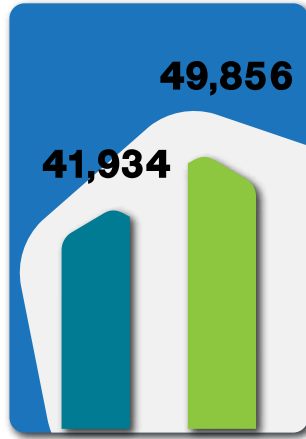
แผนภูมิที่ 8

แสดงความต้องการแรงงาน ผู้สมัครงาน และการบรรจุงาน เปรียบเทียบ ปี 2562 และปี 2563

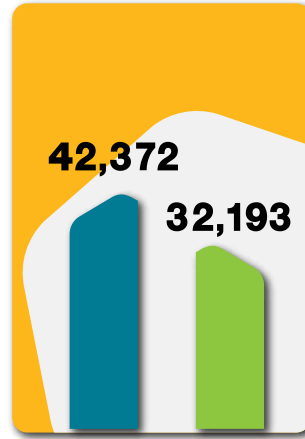
ความต้องการแรงงาน



ผู้สมัครงาน



การบรรจุงาน



ปี 2562
ปี 2563

หน่วย : อัตรา/คน



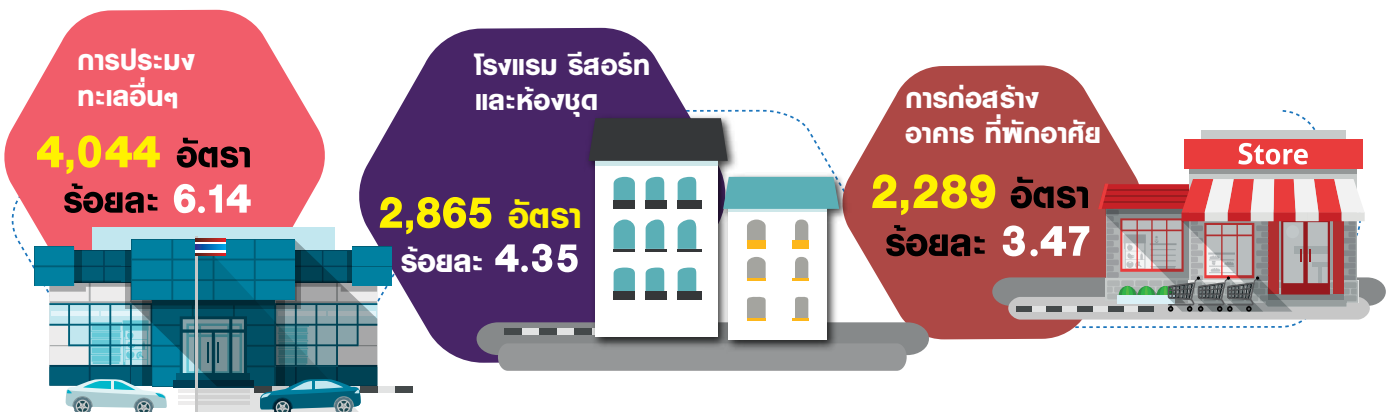
ที่มา : ระบบ Smart Job Center กรมการจัดหางาน

ข้อมูลการให้บริการจัดหางานของกรมการจัดหางานใน 14 จังหวัดภาคใต้ ปี 2563 ความต้องการแรงงาน จำนวน 65,890 อัตรา ผู้สมัครงาน จำนวน 49,856 คน และมีการบรรจุงาน จำนวน 32,193 คน เมื่อเปรียบเทียบกับช่วงเดียวกันของปีก่อน ความต้องการแรงงาน และผู้สมัครงาน เพิ่มขึ้นร้อยละ 38.89 และร้อยละ 18.89 สำหรับการบรรจุงานลดลงร้อยละ 24.02

ความต้องการแรงงาน

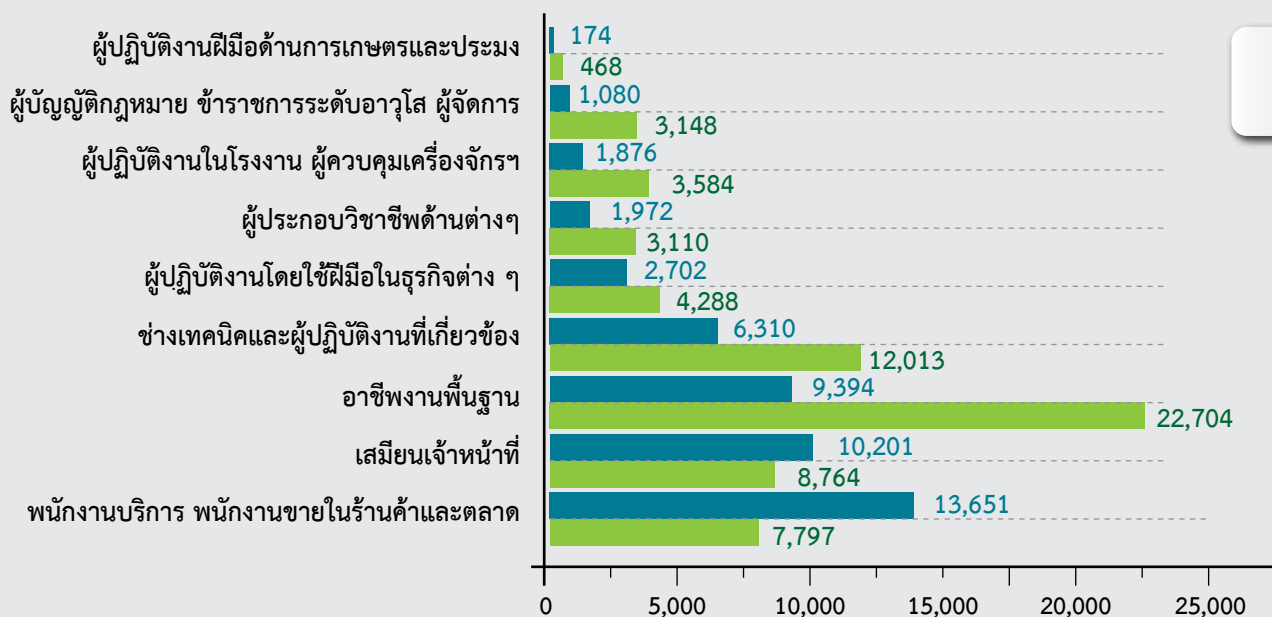
อุตสาหกรรมที่มีความต้องการแรงงานมากที่สุด คือ อุตสาหกรรมการผลิต จำนวน 16,880 อัตรา (ร้อยละ 25.62) รองลงมา การขายส่ง การขายปลีก การซ่อมแซมยานยนต์ และจักรยายนต์ จำนวน 16,528 อัตรา (ร้อยละ 25.08) และที่พักแรมและบริการ ด้านอาหาร จำนวน 4,300 อัตรา (ร้อยละ 6.53)

สาขาอุตสาหกรรมที่มีความต้องการแรงงานมาก 3 อันดับแรก



แผนภูมิที่ 9

แสดงความต้องการแรงงาน จำแนกตามประเภทอาชีพ เปรียบเทียบ ปี 2562 และปี 2563



ปี 2562
ปี 2563

หน่วย : อัตราร้อยละ

ที่มา : ระบบ Smart Job Center กรมการจัดหางาน

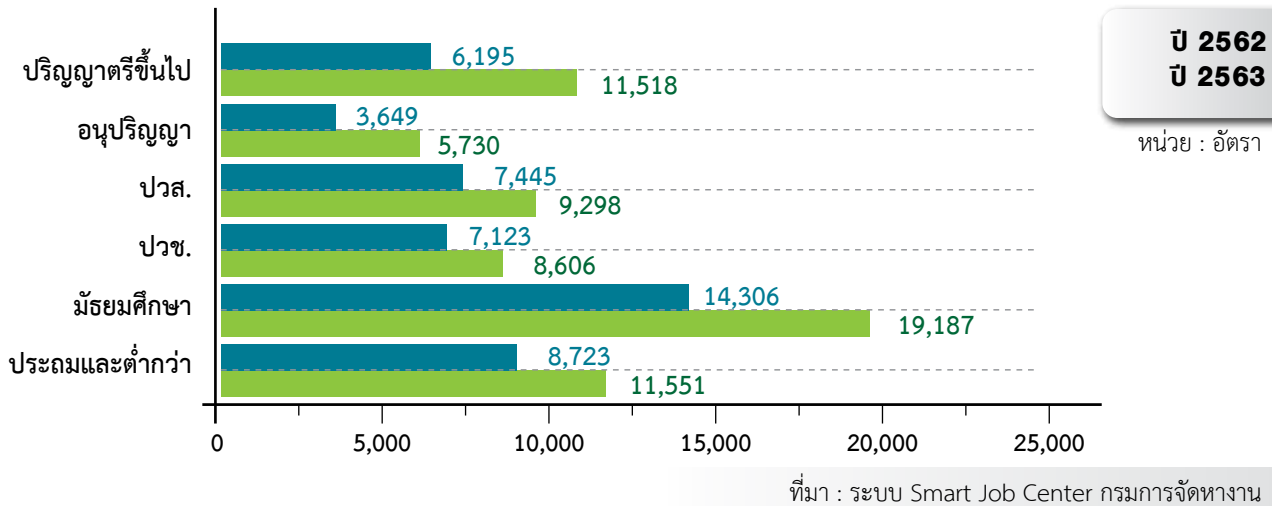
เมื่อพิจารณาประเภทอาชีพของความต้องการแรงงาน พบว่า อาชีพอางงานพื้นฐาน มีความต้องการแรงงานมากที่สุด จำนวน 22,704 อัตรา (ร้อยละ 34.46) รองลงมา ช่างเทคนิคและผู้ปฏิบัติงานที่เกี่ยวข้อง จำนวน 12,013 อัตรา (ร้อยละ 18.23) และเสมียน เจ้าหน้าที่ จำนวน 8,764 อัตรา (ร้อยละ 13.30) เมื่อเปรียบเทียบกับช่วงเดียวกันของปีก่อน มีความต้องการแรงงานเพิ่มขึ้นเกือบทุกประเภทอาชีพ ยกเว้น เสมียน เจ้าหน้าที่ และพนักงานบริการ พนักงานขายในร้านค้าและตลาดที่ความต้องการลดลง

สาขาอาชีพที่ต้องการแรงงานมาก 3 อันดับแรก



แผนภูมิที่ 10

แสดงความต้องการแรงงาน จำแนกตามระดับการศึกษา เปรียบเทียบ ปี 2562 และปี 2563



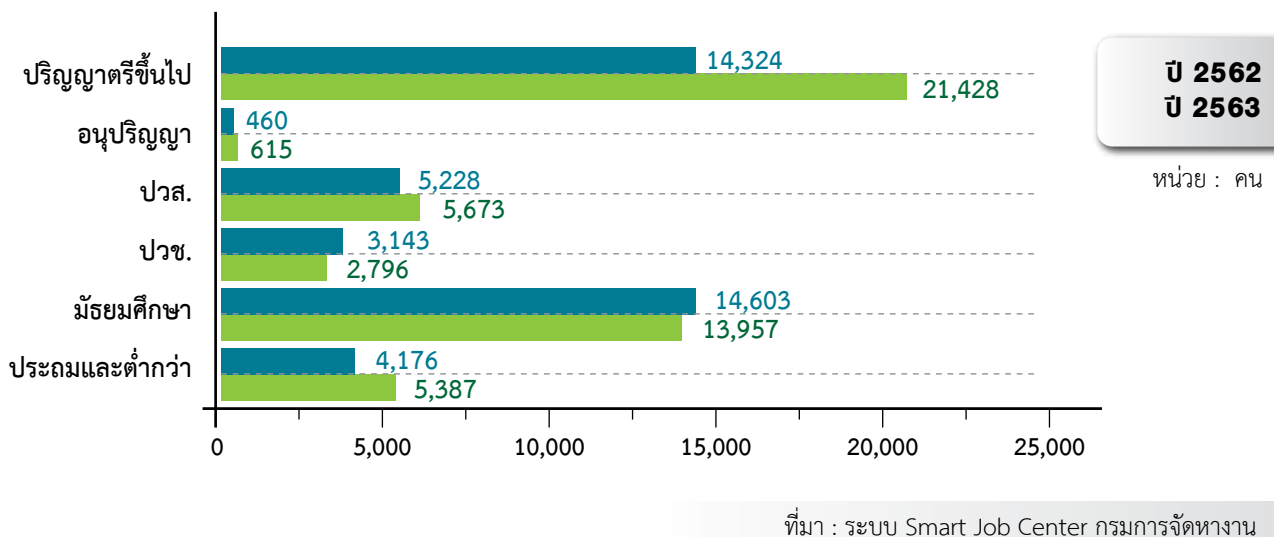
ความต้องการแรงงานที่จบการศึกษาระดับมัธยมศึกษามากที่สุด จำนวน 19,187 อัตรา (ร้อยละ 29.12) รองลงมา ระดับ ประถมศึกษาและต่ำกว่า จำนวน 11,551 อัตรา (ร้อยละ 17.53) และระดับปริญญาตรีขึ้นไป จำนวน 11,518 อัตรา (ร้อยละ 17.48) เมื่อเปรียบเทียบกับช่วงเดียวกันของปีก่อนระดับการศึกษาที่มีความต้องการแรงงานเพิ่มขึ้นมากที่สุด ได้แก่ ระดับปริญญาตรีขึ้นไป เพิ่มขึ้นร้อยละ 85.92 รองลงมา ระดับมัธยมศึกษา เพิ่มขึ้นร้อยละ 34.12 และระดับอนุปริญญา เพิ่มขึ้นร้อยละ 57.03

ผู้สมัครงาน

ผู้สมัครงานมีจำนวน 49,856 คน เป็นชาย 17,914 คน เป็นหญิง 31,942 คน โดยจังหวัดที่มีผู้สมัครงานมากที่สุด จังหวัดสงขลา จำนวน 7,973 คน (ร้อยละ 15.99) รองลงมาจังหวัดภูเก็ต จำนวน 7,758 คน (ร้อยละ 15.56) และจังหวัด นครศรีธรรมราช จำนวน 6,761 คน (ร้อยละ 13.56) ผู้สมัครงานส่วนใหญ่สำเร็จการศึกษาในระดับปริญญาตรีขึ้นไป มาก ที่สุด จำนวน 21,428 คน (ร้อยละ 42.98) รองลงมา ระดับมัธยมศึกษา จำนวน 13,957 คน (ร้อยละ 27.99) และระดับ ปวส. จำนวน 5,673 คน (ร้อยละ 11.38) เมื่อเปรียบเทียบกับช่วงเดียวกันของปีก่อนผู้สมัครงานเพิ่มขึ้นร้อยละ 18.89 และ เพิ่มขึ้นในระดับปริญญาตรีขึ้นไป ระดับอนุปริญญา ระดับปวส. และระดับประถมและต่ำกว่า

แผนภูมิที่ 11

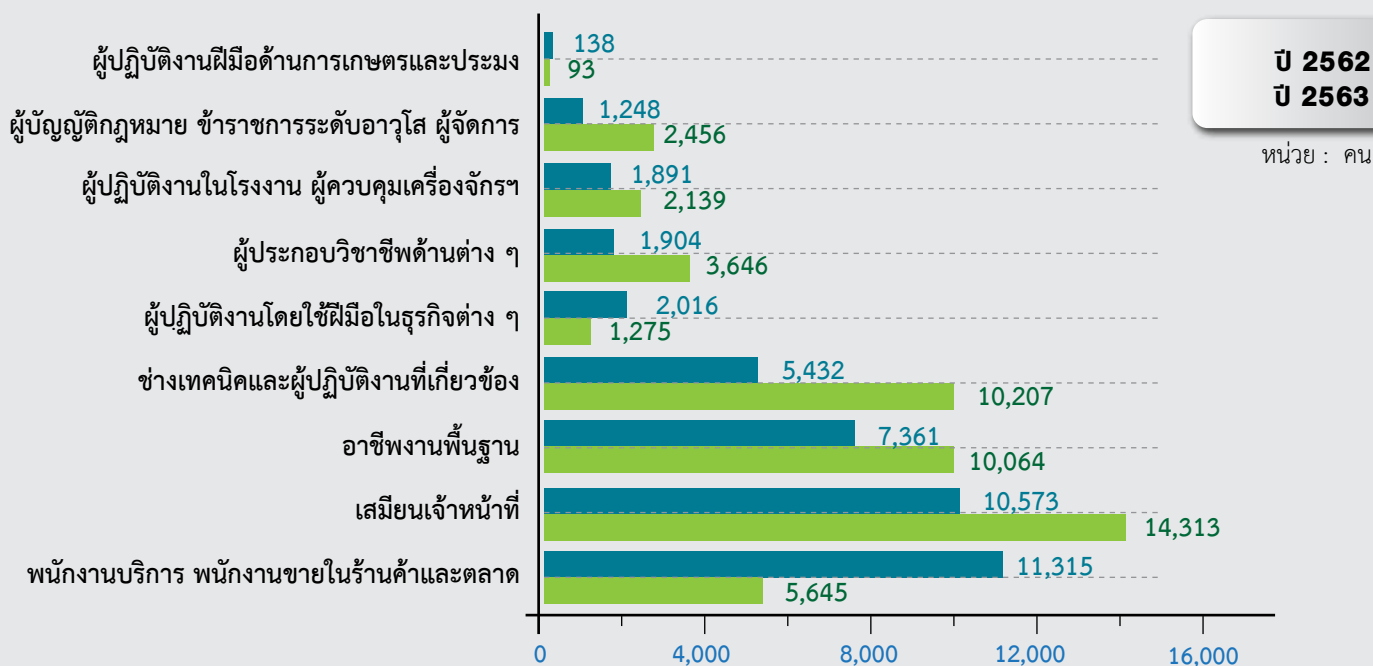
แสดงจำนวนผู้สมัครงาน จำแนกตามระดับการศึกษา เปรียบเทียบ ปี 2562 และปี 2563



เมื่อพิจารณาประเภทอาชีพที่มีผู้สมัครงานมากในปี 2563 ได้แก่ อาชีพเสมียน เจ้าหน้าที่ จำนวน 14,313 คน (ร้อยละ 28.71) รองลงมา ช่างเทคนิคและผู้ปฏิบัติงานที่เกี่ยวข้อง จำนวน 10,207 คน (ร้อยละ 20.47) และอาชีพงานพื้นฐาน จำนวน 10,064 คน (ร้อยละ 20.19) เมื่อเปรียบเทียบกับช่วงเดียวกันของปีก่อน ผู้สมัครงานเพิ่มขึ้นเกือบทุกหมวดอาชีพ โดยเฉพาะผู้บัญญัติกฎหมาย ข้าราชการระดับอาวุโส ผู้จัดการเพิ่มขึ้นมากที่สุด ร้อยละ 96.79 สำหรับอาชีพที่มีผู้สมัครงาน ลดลงคือ ผู้ปฏิบัติงานโดยใช้ฝีมือในธุรกิจต่างๆ ผู้ปฏิบัติงานฝีมือด้านการเกษตร/ประมง และพนักงานบริการ พนักงานขายในร้านค้าและตลาด

แผนภูมิที่ 12

แสดงจำนวนผู้สมัครงาน จำแนกตามประเภทอาชีพ เปรียบเทียบ ปี 2562 และปี 2563



การบรรจุกงาน

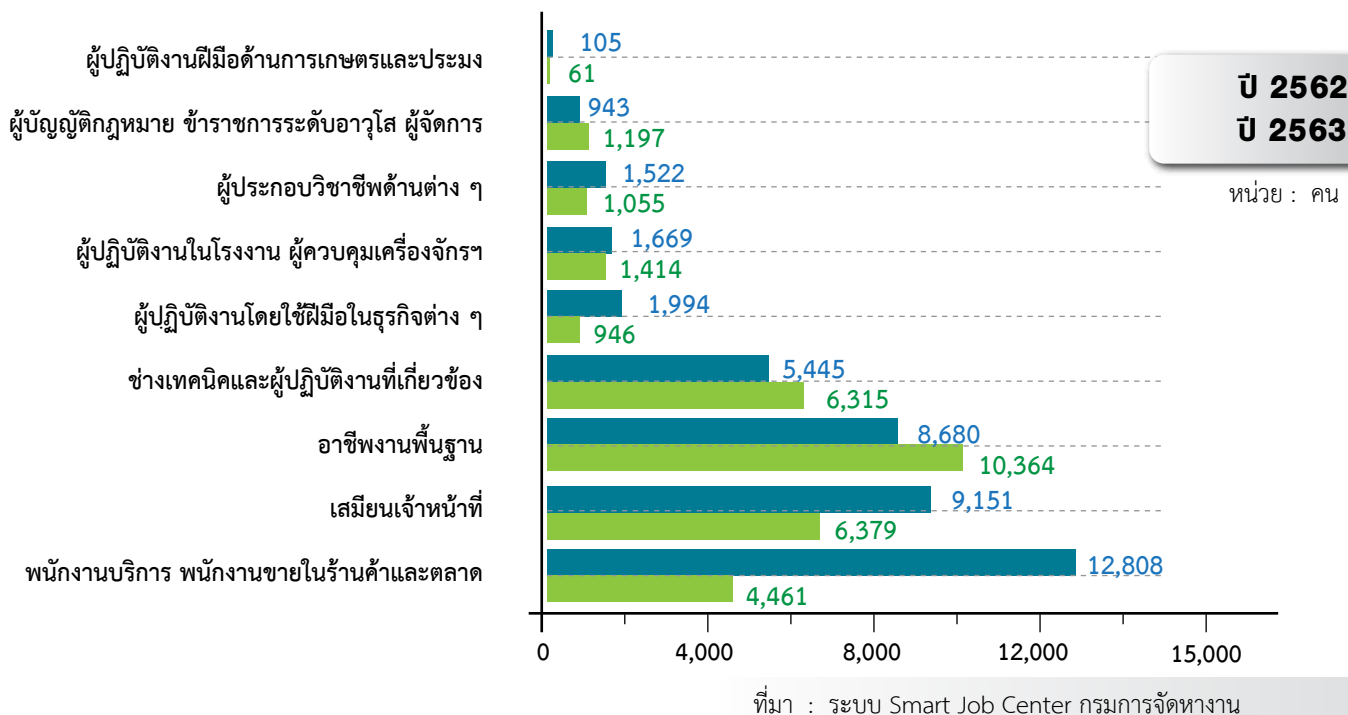
ผู้สมัครงานที่ได้รับการบรรจุกงานในปี 2563 มีจำนวน 32,193 คน จังหวัดที่มีการบรรจุกงานมากที่สุด คือ จังหวัดสงขลา จำนวน 4,653 คน (ร้อยละ 14.45) รองลงมา จังหวัดภูเก็ต จำนวน 3,981 คน (ร้อยละ 12.37) และจังหวัดกระบี่ จำนวน 3,792 คน (ร้อยละ 11.78) อุตสาหกรรมการขายส่งขายปลีก การซ่อมแซมยานยนต์ จักรยานยนต์ มีการบรรจุกงานมากที่สุด จำนวน 9,235 คน (ร้อยละ 28.69) รองลงมา อุตสาหกรรมผลิต จำนวน 7,375 คน (ร้อยละ 22.91) และการบริหารราชการและป้องกัน ประเทศและประกันสังคมภาคบังคับ จำนวน 3,037 คน (ร้อยละ 9.43) เมื่อเปรียบเทียบกับช่วงเดียวกันของปีก่อน การบรรจุกงานลดลงร้อยละ 24.02

สาขาอุตสาหกรรมที่มีการบรรจุกงานมาก 3 อันดับแรก



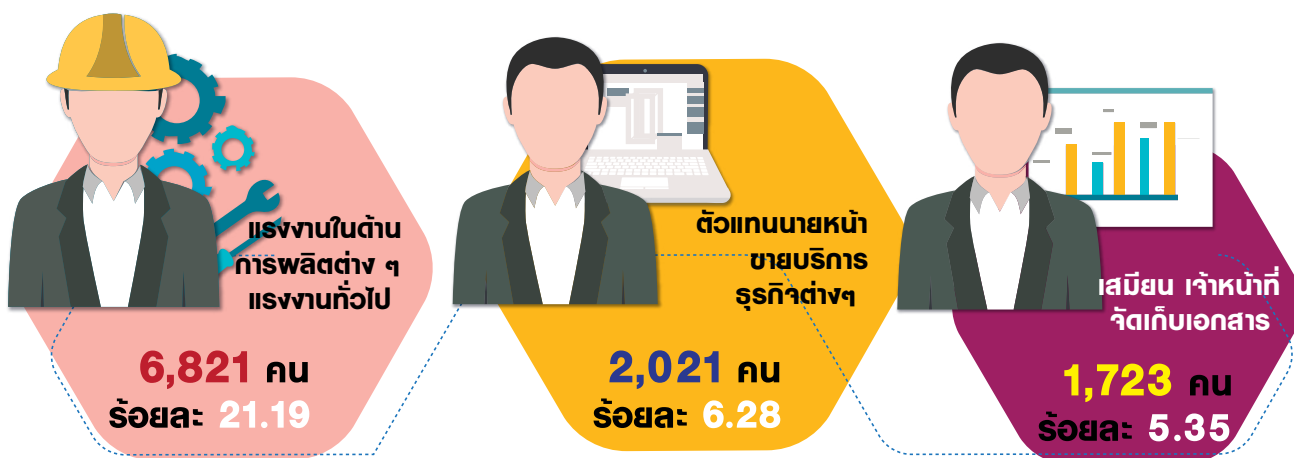
แผนภูมิที่ 13

แสดงจำนวนการสรรจุน จำแนกตามประเภทอาชีพ เปรียบเทียบ ปี 2562 และปี 2563



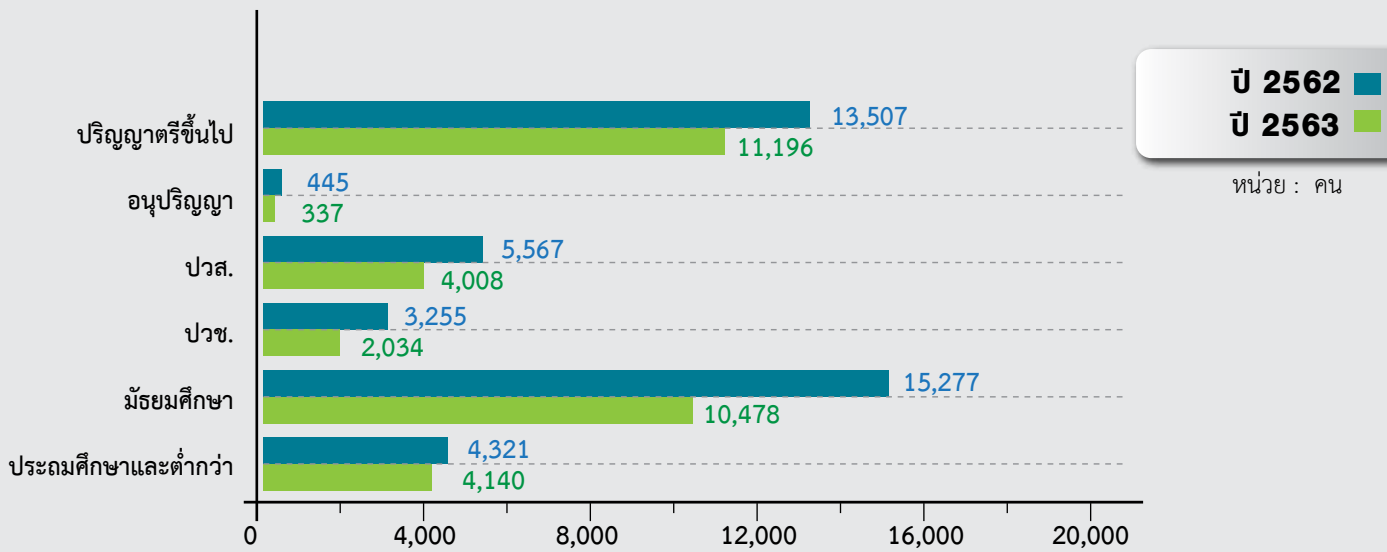
เมื่อพิจารณาประเภทอาชีพ พบว่า อาชีวะงานพื้นฐานมีการสรรจุนมากที่สุด จำนวน 10,364 คน (ร้อยละ 32.19) รองลงมาเสมียน เจ้าหน้าที่ จำนวน 6,379 คน (ร้อยละ 19.81) และช่างเทคนิคและผู้ปฏิบัติงานที่เกี่ยวข้อง จำนวน 6,315 คน (ร้อยละ 19.62) และเมื่อเปรียบเทียบกับช่วงเดียวกันของปีก่อนการสรรจุนลดลงเกือบทุกประเภทอาชีพ ยกเว้น ผู้บัญญัติกฎหมาย ข้าราชการระดับอาวุโส ผู้จัดการ และอาชีวะงานพื้นฐาน ช่างเทคนิคและผู้ปฏิบัติงานที่เกี่ยวข้องมีการสรรจุนเพิ่มขึ้น

สาขาอาชีพที่มีการสรรจุนมาก 3 อันดับแรก



แผนภูมิที่ 14

แสดงจำนวนการบรรจุนาน จำแนกตามระดับการศึกษา เปรียบเทียบ ปี 2562 และปี 2563



หน่วย : คน

ที่มา : ระบบ Smart Job Center กรมการจัดหางาน

สำหรับระดับการศึกษาที่มีการบรรจุนานมาก ได้แก่ ระดับปริญญาตรีขึ้นไป จำนวน 11,196 คน (ร้อยละ 34.78) รองลงมา ระดับมัธยมศึกษา จำนวน 10,478 คน (ร้อยละ 32.55) และระดับประถมและต่ำกว่า จำนวน 4,140 คน (ร้อยละ 12.86) และมีอายุระหว่าง 30 - 39 ปี มากที่สุด จำนวน 9,688 คน (ร้อยละ 30.09) รองลงมา อายุระหว่าง 18 - 24 ปี จำนวน 9,100 คน (ร้อยละ 28.27) และอายุระหว่าง 25 - 29 ปี จำนวน 7,771 คน (ร้อยละ 24.14)

การไปทำงานต่างประเทศ

ภาคใต้มีแรงงานไทยที่ได้รับอนุญาตให้เดินทางไปทำงานต่างประเทศในปี 2563 จำนวน 3,129 คน (ชาย 1,716 คน หญิง 1,413 คน) คิดเป็นร้อยละ 7.05 ของแรงงานไทยที่ได้รับอนุญาตให้เดินทางไปทำงานทั้งประเทศ เมื่อเปรียบเทียบกับช่วงเดียวกันปีก่อนลดลงร้อยละ 60.90

แรงงานเดินทางไปทำงานโดยวิธี Re-entry visa (เป็นแรงงานซึ่งได้รับการต่อสัญญาจ้างและได้รับอนุญาตให้เดินทางไปทำงานทำงานต่างประเทศ) มากที่สุด จำนวน 2,728 คน (ร้อยละ 87.18) รองลงมา นายจ้างพาไปทำงาน จำนวน 175 คน (ร้อยละ 5.59) และเดินทางไปทำงานด้วยตนเอง จำนวน 152 คน (ร้อยละ 4.86)

จังหวัดสงขลามีแรงงานไทยเดินทางไปทำงานต่างประเทศมากที่สุด จำนวน 1,095 คน (ร้อยละ 34.99) รองลงมา จังหวัดปัตตานี จำนวน 748 คน (ร้อยละ 23.91) และจังหวัดสตูล จำนวน 290 คน (ร้อยละ 9.27)

ตารางที่ 3

แสดงจำนวนแรงงานที่ได้รับอนุญาตให้เดินทางไปทำงานต่างประเทศ จำแนกตามวิธีการเดินทาง ปี 2563

หน่วย : คน

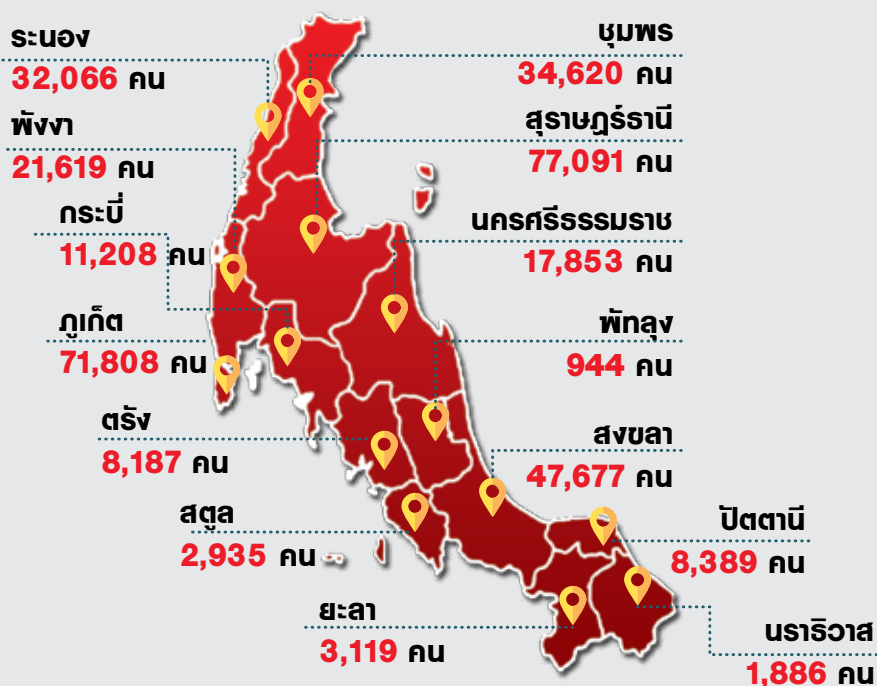
จังหวัด	รวม	เดินทางด้วยตนเอง	กรมฯ จัดส่ง	นายจ้าง พาลูกจ้างไปทำงาน	นายจ้าง พาลูกจ้างไปฝึกงาน	บริษัทฯ จัดส่ง	Re-Entry
นครศรีธรรมราช	152	11	0	30	3	10	98
กระบี่	18	3	0	4	0	2	9
พังงา	39	2	1	1	0	0	35
ภูเก็ต	104	19	0	2	0	4	79
สุราษฎร์ธานี	57	6	0	9	2	10	30
ระนอง	15	4	0	0	0	2	9
ชุมพร	38	4	1	7	0	6	20
สงขลา	1,095	18	4	81	5	5	982
สตูล	290	37	1	5	0	0	247
ตรัง	66	28	0	3	0	5	30
พัทลุง	80	3	0	17	0	2	58
ปัตตานี	748	5	1	7	0	0	735
ยะลา	260	6	0	4	2	2	246
นราธิวาส	167	6	0	5	0	6	150
ภาคใต้	3,129	152	8	175	12	54	2,728

ที่มา : กองบริหารแรงงานไทยไปต่างประเทศ กรมการจัดหางาน

การทำงานของแรงงานต่างด้าว

แรงงานต่างด้าวทั่วราชอาณาจักร ณ เดือนธันวาคม 2563 มีจำนวนทั้งสิ้น 2,512,328 คน เมื่อพิจารณาต่างด้าวที่ได้รับอนุญาตให้ทำงานในภาคใต้ มีจำนวน 339,402 คน คิดเป็นร้อยละ 13.09 ของทั้งประเทศ เมื่อเปรียบเทียบกับช่วงเดียวกันปีก่อน ลดลงร้อยละ 13.78 จังหวัดที่มีแรงงานต่างด้าวได้รับอนุญาตทำงานมากที่สุด คือ จังหวัดสุราษฎร์ธานี จำนวน 77,091 คน คิดเป็นร้อยละ 22.71 ของแรงงานต่างด้าวในภาคใต้ รองลงมา คือ จังหวัดภูเก็ต จำนวน 71,808 คน (ร้อยละ 21.16) และจังหวัดสงขลา จำนวน 47,677 คน (ร้อยละ 14.05) จังหวัดที่มีแรงงานต่างด้าวที่ได้รับอนุญาตทำงานน้อยที่สุด คือ จังหวัดพัทลุง จำนวน 944 คน (ร้อยละ 0.28)

จำนวนแรงงานต่างด้าวที่ได้รับอนุญาตทำงานคงเหลือ จำแนกโดยจังหวัด



จำแนกแรงงานต่างด้าวตามลักษณะการเข้าเมืองรายมาตรา ตามพระราชกำหนดการบริหารจัดการการทำงานของคนต่างด้าว พ.ศ. 2560 และที่แก้ไขเพิ่มเติม (ฉบับที่ 2) พ.ศ.2561 ดังนี้

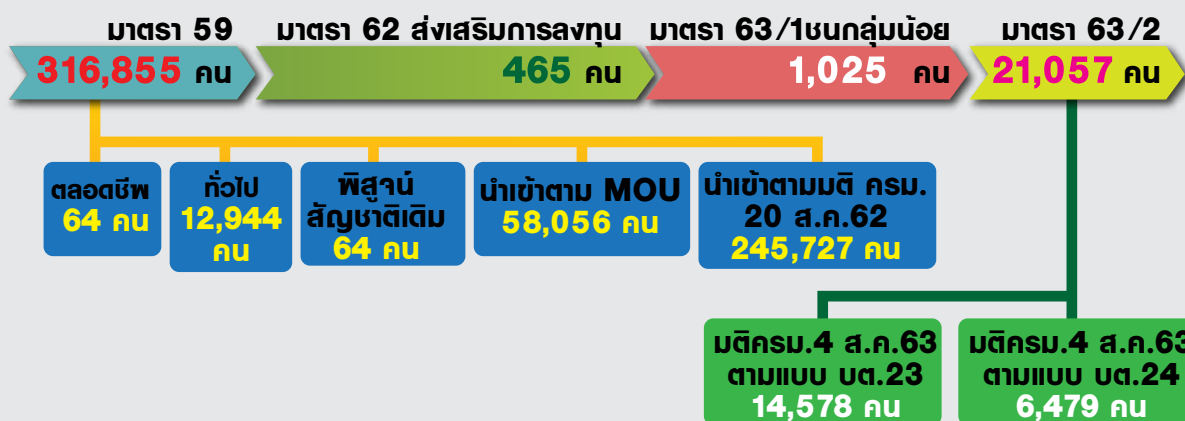
1. มาตรา 59 จำนวน 316,855 คน คิดเป็นร้อยละ 93.36 ของแรงงานต่างด้าวที่ได้รับอนุญาตให้ทำงานในภาคใต้ จำแนกเป็น ประเภทตลอดชีพ 64 คน (ร้อยละ 0.02) ประเภททั่วไป 12,944 คน (ร้อยละ 3.81) พิสูจน์สัญชาติเดิม 64 คน (ร้อยละ 0.02) นำเข้าตามมติครม. 20 สิงหาคม 2562 จำนวน 245,727 คน (ร้อยละ 72.40) และนำเข้าตาม MOU 58,056 คน (ร้อยละ 17.11)

2. มาตรา 62 (ส่งเสริมการลงทุน) จำนวน 465 คน (ร้อยละ 0.14)

3. มาตรา 63/1 (ชนกลุ่มน้อย) จำนวน 1,025 คน (ร้อยละ 0.30)

4. มาตรา 63/2 (มติ ครม. 4 สิงหาคม 2564) จำนวน 21,057 คน ร้อยละ 6.20 (แบบ บต. 23 จำนวน 14,578 คน และแบบ บต. 24 จำนวน 6,479 คน)

แรงงานต่างด้าวในภาคใต้ รวมทั้งสิ้น 339,402 คน



ที่มา : สำนักงานบริหารแรงงานต่างด้าว กรมการจัดหางาน ณ เดือนธันวาคม 2563

ศักยภาพ ทุนมนุษย์ ของไทย

บทความฉบับเต็ม: **Upskill & Reskill: วัคซีนสร้างภูมิคุ้มกันให้ “แรงงานชนะ” ในโลกทำงานยุคดิจิทัล**
ที่มา : ธนาคารแห่งประเทศไทย (ดร.เสาวณี จันทะพงษ์ /นางสาวชนาภา ตันติประ/
นางสาวธันว์ธิดา วงศ์ประสงค์ / นางสาวธันรดา แต่งตั้ง และนายเฉลิมพงษ์ บุญรอด)

ทุนเดิมด้านศักยภาพทุนมนุษย์ของไทยอยู่ที่ไหน ? ข้อมูลจาก WEF (Future of Jobs Report 2020) และ Global Competitiveness Index 4.0 (CGI)^[1] ชี้ให้เห็นว่า ทุนมนุษย์ซึ่งเป็นองค์ประกอบสำคัญที่สุดในการผลักดันให้ประเทศหลุดพ้นจากกับดักรายได้ปานกลาง โดยดัชนีด้านทุนมนุษย์ของไทยอยู่ในระดับกลางค่อนข้างต่ำ มีสัดส่วนแรงงานทักษะสูงเพียงร้อยละ 14 และมีสัดส่วนประชากรผู้ใหญ่ที่มีการศึกษาระดับมัธยมศึกษาเพียงร้อยละ 45.1 ซึ่งเป็นการศึกษาขั้นพื้นฐานใช้ต่อยอดเรียนรู้และพัฒนาทักษะที่ใช้ประกอบอาชีพในอนาคต เทียบกับประเทศที่มีระดับพัฒนาสูงจะมีดัชนีชี้วัดนี้สูงไปด้วย คือมีสัดส่วนสูงเกือบเต็มร้อย คือ อังกฤษ (99.7%) สวิตเซอร์แลนด์ (97.1%) เยอรมนี (96.3%) และสหรัฐอเมริกา (96.0%) นอกจากนี้ ไทยยังขาดทักษะสายวิชาชีพ มีดัชนี Vocational and technical skill-GTCI อยู่อันดับท้าย ๆ คือ 89 จาก 119 ประเทศ^[2] รวมถึงขาดแคลนอาชีพที่ต้องการทักษะทางวิทยาศาสตร์และเทคโนโลยีซึ่งมีความจำเป็นต่อการพัฒนาและสร้างนวัตกรรม แต่ไทยเรายังมีจุดดีคือ มีสัดส่วนของประชากรที่มีทักษะด้านดิจิทัลโดยเปรียบเทียบอยู่ในระดับที่น่าพอใจคือ 54.9% ใกล้เคียงกับญี่ปุ่น (50.8%) อังกฤษ (61%) และสูงสุดคือ เนเธอร์แลนด์ (77.4%) และสิงคโปร์ (77%)

การเปลี่ยนแปลงเทคโนโลยีและผลกระทบจากวิกฤต COVID-19 เป็นตัวเร่งให้เกิดกระบวนการ “Double Disruption”^[1] ส่งผลให้ผู้คนทั่วโลกเปลี่ยนวิถีชีวิตรูปแบบการทำงาน WFH และพฤติกรรมผู้บริโภคที่หันมาซื้อสินค้าผ่านออนไลน์มากขึ้น ทำให้ธุรกิจ e-Commerce, Digital Service และ Food Delivery เติบโตอย่างรวดเร็ว และทำให้เกิดการเปลี่ยนแปลงเทคโนโลยีเข้าสู่โลกดิจิทัล (Digital Transformation) ระบบอัตโนมัติและหุ่นยนต์เร็วขึ้น ในรายงาน WEF (2020) ระบุว่าภายในปี 2025 คาดการณ์ว่าแรงงาน 85 ล้านตำแหน่งจะถูกทดแทนด้วยเครื่องจักร ขณะเดียวกันก็จะมีตำแหน่งที่ต้องใช้ทักษะใหม่ ๆ ทำงานร่วมกับเครื่องจักร หุ่นยนต์ และอัลกอริทึมเกิดขึ้น 97 ล้านตำแหน่ง

ในกรณีของไทยยังมีติดสรีบชั้นจากการเข้าสู่สังคมสูงอายุอีกด้านหนึ่งนับเป็น “Triple Disruption” ปัจจุบันไทยมีแรงงานอายุมากกว่า 60 ปี 4.6 ล้านคน หรือ 12% ของแรงงานทั้งหมด และเมื่อถึงปี 2583 ไทยจะเข้าสู่ “สังคมสูงวัยระดับสุดยอด” คือจะมีประชากรอายุมากกว่า 60 ปีขึ้นไปถึง 31% ย่อมสร้างคลื่นลูกใหญ่ต่อตลาดแรงงานไทยทำให้ (1) ไทยต้องเร่งปรับยกระดับทักษะแรงงานเพื่อตอบสนองต่อจำนวนคนทำงานที่จะน้อยลงในอนาคตให้ทำงานอย่างมีประสิทธิภาพสูงขึ้น (2) การสร้างโอกาสอาชีพใหม่ๆ สำหรับแรงงานที่เสี่ยงได้รับผลกระทบจาก COVID-19 กว่า 4.7 ล้านคน^[3] และ (3) เร่งพัฒนาและต่อยอดทักษะอาชีพและนวัตกรรมที่ใช้ชุมชนเป็นฐานสำหรับกลุ่มแรงงานที่ย้ายกลับภูมิลำเนา โดยเฉพาะที่เป็นผู้ปกครองของนักเรียนยากจนมากที่สุดในประเทศกว่า 3 แสนคน^[4] ซึ่งจะช่วยลดปัญหาความเหลื่อมล้ำทางรายได้ได้อีกทางด้วย

จากผลการสำรวจภาคธุรกิจของไทย (WEF, 2020) พบว่าเทรนด์เทคโนโลยีที่ติดสรีบชั้นที่มาแรงสุด 5 อันดับแรก คือ Cloud computing (98% ของผู้ตอบแบบสอบถาม) Internet of Things (95%) Encryption & cyber security (90%) E-commerce and digital trade (87%) และ Big data analytics (85%) ชี้ให้เห็นถึงทักษะที่นายจ้างต้องการในปัจจุบันและคาดว่าจะยิ่งเพิ่มขึ้นในอนาคต จะเน้นทักษะทางด้านเทคนิคดิจิทัล เช่น การเขียนและออกแบบ/พัฒนาโปรแกรม การควบคุมการใช้งานเทคโนโลยีต่าง ๆ และทักษะสำคัญต่อการทำงานในอนาคต คือ ทักษะคิดวิเคราะห์และนวัตกรรม ทักษะการแก้ปัญหาที่ซับซ้อน ทักษะการเรียนรู้เชิงรุก ทักษะการคิดวิเคราะห์และคิดเชิงวิพากษ์ และทักษะความคิดสร้างสรรค์ เป็นคนที่มีความคิดสร้างสรรค์และคิดนอกกรอบ

ผลสำรวจยังชี้ว่าแรงงานไทยทั้งหมดต้อง Reskill โดยประมาณครึ่งหนึ่งต้องพัฒนาทักษะน้อยกว่าหรือเท่ากับ 3 เดือน และอีกครึ่งหนึ่งต้องพัฒนาทักษะตั้งแต่ 3 เดือนขึ้นไป ในส่วนนี้ร้อยละ 20 ต้องเข้ารับการฝึกอบรมมากกว่า 1 ปีขึ้นไป และหากมาดูด้านสาขาอาชีพที่เป็นที่ต้องการของตลาดแรงงานมากหลังสถานการณ์ COVID-19 คลี่คลาย จากทั้ง WEF (2020) และบริษัทจัดหางานเอกชน JobsDB JobBKK JobThai^[5] คืองานด้านไอที งานด้านกรวิเคราะห์ข้อมูล งานด้าน Big Data งานด้านวิศวกรรม งานด้านการขนส่ง และงานด้านการขาย สอดคล้องกับการเติบโตของธุรกิจ e-Commerce, Digital Service และ Food Delivery ที่กล่าวแล้วข้างต้น

อ้างอิง

[1] World Economic Forum (WEF), (2020), The Future of Jobs Report 2020 and Global Competitiveness Report 2020 (CGI)

[2] Bruno Lanvin, & Paul Evans, (2018), The Global Talent Competitiveness Index (GTCI) 2018: Diversity for Competitiveness (Fontainebleu: INSEAD, the Adecco Group, and Tata Communications)

[3] Media Briefing ผลกระทบของโควิด 19 ระลอกใหม่ต่อเศรษฐกิจไทย 15 ม.ค. 64, ธนาคารแห่งประเทศไทย

[4] ข้อมูลกองทุนเพื่อความเสมอภาคทางการศึกษา (กสศ.) ที่ผู้ปกครองของนักเรียนยากจนสุดของประเทศ 3 แสนกว่าคนย้ายกลับภูมิลำเนา

และผลกระทบจากโรคระบาดทำให้รายได้ต่อครัวเรือนลดลงจาก 1,205 บาท/ครัวเรือนในภาคการศึกษาที่ 2 ปี 2018 เหลือ 1,077 บาท/ครัวเรือนในภาคการศึกษาที่ 1 ปี 2019

[5] เปิดไทม์ 10 อาชีพที่ตลาดแรงงานต้องการมากที่สุดหลังสถานการณ์โควิด คลี่คลาย, TNEWS Online, 7 Aug 2020

อำนวยการจัดทำ

นางสาวสุวกุล ไตรรัตน์ผลาดล
ผู้อำนวยการกองบริหารข้อมูลตลาดแรงงาน

คณะผู้จัดทำ

นางฟองศรี	แก้วมณี	นักวิชาการแรงงานชำนาญการ รักษาการในตำแหน่ง หัวหน้าศูนย์บริหารข้อมูลตลาดแรงงานภาคใต้
นางศิริรัตน์	สุวรรณคง	นักวิชาการแรงงานชำนาญการ
นางสาวนิรมล	ศรีสุก	เจ้าพนักงานแรงงานชำนาญงาน
นางสาวธิดารัตน์	เจริญกุล	เจ้าพนักงานแรงงานปฏิบัติงาน
นางสาววิมลรัตน์	สุวรรณมณี	นักวิชาการแรงงาน
นางสาวปรีดา	จงไกรจักร	เจ้าพนักงานแรงงาน
นางสาวชิสา	คงพ่วงกุลวสุ	เจ้าพนักงานแรงงาน
นางสาวดรุณี	ขุนรักษ์	พนักงานธุรการ ส3
นายบำรุงค์	ขนานขาว	พนักงานขับรถยนต์ ส2



ศูนย์บริหารข้อมูลตลาดแรงงานภาคใต้

ศาลากลางจังหวัดสงขลาหลังเก่า (ชั้น 1)

ตำบลบ่อยาง อำเภอเมือง จังหวัดสงขลา 90000

โทรศัพท์/โทรสารหมายเลข 0-7432-5042

E-mail : lmi_ska@hotmail.com

website www.doe.go.th/lmi-south

facebook : ศบต.ภาคใต้ กรมการจัดหางาน กระทรวงแรงงาน