



**ความต้องการแรงงาน**  
จำนวน 88,812 อัตรา

เปรียบเทียบกับ  
**ปี 2562** 49,707 อัตรา **↑ 1.8 เท่า**

**ปี 2561** 47,440 อัตรา **↑ 1.9 เท่า**

**ผู้สมัครงาน**  
จำนวน 60,543 คน

เปรียบเทียบกับ  
**ปี 2562** 49,800 คน **↑ 21.57%**

**ปี 2561** 50,593 คน **↑ 19.67%**

**การบรรจุงาน**  
จำนวน 45,751 คน

เปรียบเทียบกับ  
**ปี 2562** 48,068 คน **↓ 4.82%**

**ปี 2561** 44,273 คน **↑ 3.34%**

ที่มา : Smart job center กรมการจัดหางาน

## ภาวะการทำงานของประชากร

ผู้มีอายุ 15 ปีขึ้นไป 15.01 ล้านคน

ผู้อยู่ในกำลังแรงงาน 9.61 ล้านคน	ผู้ไม่อยู่ในกำลังแรงงาน 5.40 ล้านคน
ผู้มีงานทำ 9.36 ล้านคน	ทำงานบ้าน 1.36 ล้านคน
ผู้ว่างงาน 1.32 แสนคน (อัตรการว่างงาน 1.4)	เรียนหนังสือ 1.36 ล้านคน
ผู้รอฤดูกาล 1.17 แสนคน	อื่นๆ 2.67 ล้านคน
<b>ผู้มีงานทำ</b>	<b>ผู้ว่างงาน</b>
ปี 2562 : 9.32 ล้านคน	ปี 2562 : 73,473 คน
ปี 2563 : 9.36 ล้านคน <b>↑ เพิ่มขึ้น 0.44%</b>	ปี 2563 : 131,913 คน <b>↑ เพิ่มขึ้น 79.54%</b>

ที่มา : สำนักงานสถิติแห่งชาติ

## ภาวะการลงทุน

จังหวัดที่มีการจ้างงานและมีเงินลงทุนมากที่สุดคือ จังหวัดอุดรธานี (การจ้างงาน 1,972 คน เงินลงทุน 3001.79 ล้านบาท)

จังหวัดนครราชสีมา มีจำนวนโรงงานขอเปิดกิจการใหม่มากที่สุด (จำนวน 56 แห่ง)

### โรงงานขออนุญาตประกอบกิจการใหม่ 264 แห่ง

ปี 2562 : 410 แห่ง	<b>↓ 35.61%</b>
ปี 2561 : 508 แห่ง	<b>↓ 48.03%</b>

### การจ้างงาน 6,387 คน

ปี 2562 : 8,340 คน	<b>↓ 23.42%</b>
ปี 2561 : 7,367 คน	<b>↓ 13.30%</b>

ที่มา : กรมโรงงานอุตสาหกรรม

## การไปทำงานต่างประเทศ

แรงงานขออนุญาตไปทำงานต่างประเทศ (เฉพาะ 5 วิธีเดินทาง) จำนวน 20,871 คน

เปรียบเทียบกับ ปี 2562 : 40,835 คน **↓ 48.89%**  
ปี 2561 : 41,711 คน **↓ 49.96%**

### 5 จังหวัด ที่แรงงานไทยไปทำงานต่างประเทศมากที่สุด

1) อุดรธานี 4,148 คน	2) ชัยภูมิ 3,417 คน	3) นครราชสีมา 2,212 คน
4) ขอนแก่น 1,791 คน	5) หนองบัวลำภู 1,203 คน	

ที่มา : กองบริหารแรงงานไทยไปต่างประเทศ

## การทำงานของคนต่างด้าว ณ เดือน ธ.ค. 63

มต.กรม. 4 ส.ค.64 ตามแบบ บต.24 336 คน (0.60%)

มต.กรม. 4 ส.ค.63 ตามแบบ บต.23 3,767 คน (6.75%)

ชนกลุ่มน้อย 611 คน (1.10%)

ส่งเสริมการลงทุน 304 คน (0.54%)

ตลอดชีพ 1 คน (0.00%)

ประเภททั่วไป 3,695 คน (6.62%)

นำเข้ามาตาม MOU 28,905 คน (51.81%)

พิสูจน์สัญชาติเดิม 1 คน (0.00%)

นำเข้ามาตาม มติ กรม. (วันที่ 20 ส.ค.2562) 18,170 คน (32.57%)

**การทำงานของ คนต่างด้าว 55,790 คน**

ที่มา : สำนักบริหารแรงงานต่างด้าว



วารสาร

# สถานการณ์ตลาดแรงงาน

ภาคตะวันออกเฉียงเหนือ

ปี 2563

- ★ ผู้มีงานทำ 9.36 ล้านคน  
เพิ่มขึ้นจากปีที่ผ่านมา ร้อยละ 0.44
- ★ ผู้ว่างงาน 1.32 แสนคน  
เพิ่มขึ้นจากปีที่ผ่านมา ร้อยละ 79.54  
คิดเป็นอัตราการว่างงาน ร้อยละ 1.4
- ★ เศรษฐกิจไทยปรับตัวลดลง ร้อยละ 6.1



QR CODE

[www.doe.go.th/lmi-ne](http://www.doe.go.th/lmi-ne)

ศูนย์บริหารข้อมูลตลาดแรงงานภาคตะวันออกเฉียงเหนือ

กองบริหารข้อมูลตลาดแรงงาน

กรมการจัดหางาน กระทรวงแรงงาน

## วิสัยทัศน์กระทรวงแรงงาน

แรงงานมีศักยภาพสูง และมีคุณภาพชีวิตที่ดี

## วิสัยทัศน์กรมการจัดหางาน

“กำลังแรงงานมีงานทำถ้วนหน้าทุกช่วงวัย ภายในปี 2565”

### มาตรฐานทางคุณธรรมและจริยธรรม ของเจ้าหน้าที่กรมการจัดหางาน

- ข้อ 1 ปฏิบัติงานด้วยความซื่อสัตย์มีคุณธรรมและเสมอภาค
- ข้อ 2 ให้บริการด้วยความเต็มใจ รวดเร็วและประทับใจ
- ข้อ 3 มีมนุษยสัมพันธ์ ขยัน อดทน สามัคคี มีวินัย
- ข้อ 4 พัฒนาตนเองและหน่วยงาน สร้างสรรค์สังคม
- ข้อ 5 ศรัทธารักษาเกียรติ และศักดิ์ศรีของหน่วยงาน

# U นวัตกรรมบริการ



# สารบัญ

**ภาวะเศรษฐกิจภาคตะวันออกเฉียงเหนือ ปี 2563** หดตัวจากปีก่อน จากผลของการแพร่ระบาดของ COVID-19 ในช่วงต้นไตรมาส 2 ส่งผลให้กิจกรรมทางเศรษฐกิจหลายภาคส่วนหยุดชะงักชั่วคราว โดยการอุปโภคบริโภคภาคเอกชนหดตัวสูง **เศรษฐกิจไทย ในปี 2563 ลดลงร้อยละ 6.1** เทียบกับการขยายตัวร้อยละ 2.3 ในปี 2562 โดยมูลค่าการส่งออกสินค้า การอุปโภคบริโภคภาคเอกชน และการลงทุนรวมลดลงร้อยละ 6.6 ร้อยละ 1.0 และร้อยละ 4.8 ตามลำดับ อัตราเงินเฟ้อทั่วไปเฉลี่ยอยู่ที่ร้อยละ -0.8 และดุลบัญชีเดินสะพัดเกินดุลร้อยละ 3.3 ของ GDP

ด้านสถานการณ์ตลาดแรงงานภาคตะวันออกเฉียงเหนือปี 2563 มีผู้มีงานทำ 9.36 ล้านคน เพิ่มขึ้นจากปีที่ผ่านมา ร้อยละ 0.44 ผู้ว่างงานเพิ่มขึ้นร้อยละ 79.54 อัตราการว่างงาน ร้อยละ 1.4 ส่วนใหญ่อยู่ในภาคเกษตรกรรมมากที่สุด ร้อยละ 53.06 ภาคบริการและการค้าร้อยละ 33.50 และภาคการผลิต ร้อยละ 13.44

สำหรับความต้องการแรงงานผ่านบริการจัดหางานในประเทศ โดยรัฐ มีการแจ้งความต้องการ 88,812 อัตรา เป็นความต้องการแรงงานในอุตสาหกรรมหมวดการผลิต หมวดการขนส่ง การขายปลีก การซ่อมยานยนต์และจักรยานยนต์ และหมวดที่พักแรมและบริการด้านอาหาร โดยมีผู้สมัครงานมาใช้บริการ 60,543 คน และมีการบรรจุงาน 45,751 คน เมื่อเทียบกับปีที่ผ่านมา ความต้องการแรงงานเพิ่มขึ้นร้อยละ 78.67 ผู้สมัครงานมาใช้บริการ เพิ่มขึ้นร้อยละ 21.57 การบรรจุงาน ลดลงร้อยละ 4.82

เมื่อพิจารณาการเดินทางไปทำงานต่างประเทศ พบว่า มีจำนวนผู้ที่ได้รับอนุญาตให้เดินทางไปทำงานต่างประเทศ (เฉพาะ 5 วิธีการเดินทาง) จำนวน 6,099 คน ลดลงจากปีก่อน ร้อยละ 24.38 คนงานที่ได้รับการต่อสัญญาและได้รับอนุญาตให้เดินทางกลับไปทำงาน (Re-entry VISA) จำนวน 304 คน ลดลงร้อยละ 94.81 การทำงานของคนต่างด้าว ณ เดือนธันวาคม ปี 2563 มีจำนวน 55,790 คน สำหรับภาวะการลงทุน มีโรงงานที่ขออนุญาตประกอบกิจการใหม่ ลดลงร้อยละ 35.61 เงินลงทุน ลดลงร้อยละ 60.47

ปิดท้ายฉบับด้วย **บทความที่น่าสนใจ** ฉบับนี้นำเสนอสาระน่ารู้เรื่อง **“ทักษะด้านข้อมูลคืออนาคตองค์กรในอุตสาหกรรม 4.0” “ไอทีและดิจิทัล คว่าที่อุปค่าตัวแพง”** และ **“Gig Economy” ภาษีและแรงงานดิจิทัล** ติดตามอ่านรายละเอียดได้ในฉบับ หากต้องการข้อมูลเพิ่มเติมหรือมีข้อเสนอแนะประการใด สามารถติดต่อได้ที่ ศูนย์บริหารข้อมูลตลาดแรงงานภาคตะวันออกเฉียงเหนือ ศาลากลางจังหวัดขอนแก่น (หลังเก่า) ชั้น 3 ถนนศูนย์ราชการ อำเภอเมือง จังหวัดขอนแก่น 40000 เพื่อจะได้ปรับปรุงแก้ไขในโอกาสต่อไป

โทรศัพท์ 0-4323-9016, 0-4323-4752  
โทรสาร 0-4323-9016  
E-Mail: lm\_kkn@doe.go.th  
เว็บไซต์ <http://www.doe.go.th/lmi-ne>

	หน้า
บทบรรณาธิการ	1
สารบัญ	1
บทสรุปผู้บริหาร	2
<b>สถานการณ์เศรษฐกิจ</b>	6
• ภาวะเศรษฐกิจและการเงินภาคตะวันออกเฉียงเหนือ ปี 2563	6
• เศรษฐกิจไทย ปี 2564	7
• แนวโน้มเศรษฐกิจไทย ปี 2564	7
• แนวโน้มเศรษฐกิจโลก ปี 2564	7
<b>สถานการณ์ตลาดแรงงานภาคตะวันออกเฉียงเหนือ ปี 2563</b>	9
♦ <b>กำลังแรงงานและภาวะการมีงานทำ</b>	9
• ภาวะการมีงานทำ	10
• ผู้มีงานทำจำแนกตามชั่วโมงการทำงานต่อสัปดาห์	11
• ผู้มีงานทำจำแนกตามสถานภาพการทำงาน	12
• ผู้มีงานทำจำแนกตามระดับการศึกษา	13
• การว่างงาน	13
<b>ความต้องการแรงงานผ่านบริการจัดหางานโดยรัฐ</b>	14
• ความต้องการแรงงาน	15
• ผู้สมัครงาน	17
• การบรรจุงาน	18
<b>การไปทำงานต่างประเทศ</b>	20
<b>การทำงานของคนต่างด้าว</b>	22
<b>ภาวะการลงทุน</b>	22
<b>บทความที่น่าสนใจ</b>	23
• ทักษะด้านข้อมูลคืออนาคตองค์กรในอุตสาหกรรม 4.0	24
• ไอทีและดิจิทัล คว่าที่อุปค่าตัวแพง	25
• “Gig Economy” ภาษีและแรงงานดิจิทัล	25
<b>ภาคผนวก</b>	
ตารางสถานการณ์ตลาดแรงงานภาคตะวันออกเฉียงเหนือ ปี 2563	28

## วัตถุประสงค์

เพื่อเผยแพร่สถานการณ์ตลาดแรงงาน  
ในภาคตะวันออกเฉียงเหนือ  
และงานวิจัยที่น่าสนใจ



# บทสรุปผู้บริหาร

## ภาวะการทำงานของประชากรและการว่างงาน

### ภาคตะวันออกเฉียงเหนือ ปี 2563

จำนวนประชากร ภาคตะวันออกเฉียงเหนือ จำแนกตามสถานภาพแรงงาน ปี 2563

ในปี 2563 ผู้ที่อยู่ในกำลังแรงงาน มีจำนวนทั้งสิ้น 9.61 ล้านคน ซึ่งประกอบด้วย ผู้มีงานทำ 9.36 ล้านคน ผู้ว่างงาน 1.32 แสนคน และผู้รอฤดูกาล 1.17 แสนคน ผู้ที่อยู่นอกกำลังแรงงาน 5.40 ล้านคน ได้แก่ แม่บ้าน นักเรียน คนชรา เป็นต้น

เปรียบเทียบสถานการณ์แรงงานกับปีที่ผ่านมา พบว่า จำนวนผู้มีงานทำ เพิ่มขึ้น 4.06 หมื่นคน (เพิ่มขึ้นร้อยละ 0.44) ผู้ว่างงานเพิ่มขึ้น 5.84 หมื่นคน และผู้อยู่นอกกำลังแรงงาน ลดลง 8.29 หมื่นคน

### การว่างงาน

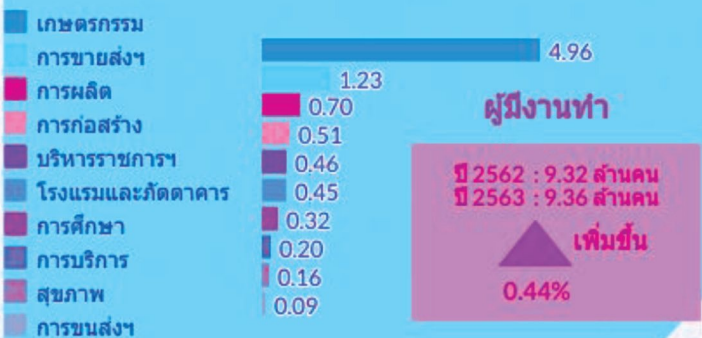
ผู้ว่างงาน จำนวน 1.32 แสนคน คิดเป็น อัตราการว่างงานร้อยละ 1.4



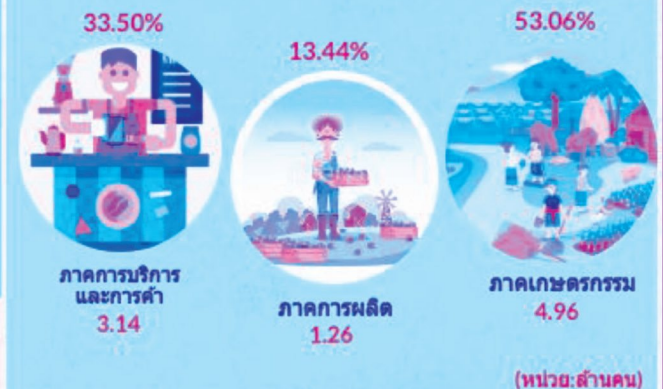
ที่มา : สำนักงานสถิติแห่งชาติ



### ประเภทอุตสาหกรรมที่สำคัญของผู้มีงานทำ (หน่วย: ล้านคน)



### ผู้มีงานทำ จำแนกตามอุตสาหกรรม ปี 2563



## ความต้องการแรงงานผ่านบริการจัดหางานโดยรัฐ

การให้บริการจัดหางานในประเทศโดยรัฐในภาคตะวันออกเฉียงเหนือ ปี 2563

- ❖ ความต้องการแรงงาน เพิ่มขึ้นร้อยละ 78.67 ส่วนใหญ่ต้องการผู้จบการศึกษาระดับอาชีวศึกษา (ปวช.,ปวส./ปวท.)
- ❖ ผู้สมัครงานมาใช้บริการ เพิ่มขึ้นร้อยละ 21.57 โดยเป็นผู้ที่จบการศึกษาระดับมัธยมศึกษามากที่สุด
- ❖ การบรรจุงาน ลดลงร้อยละ 4.82 โดยผู้ที่จบการศึกษาระดับมัธยมศึกษาได้รับการบรรจุงานมากที่สุด

## ความต้องการแรงงาน

ความต้องการแรงงาน ผู้สมัครงานที่มาใช้บริการจัดหางาน และการบรรจุงาน ปี 2563

ความต้องการ  
แรงงาน



88,812  
อัตรา

ผู้สมัครงาน  
ที่มาใช้บริการจัดหางาน



60,543  
คน

การบรรจุงาน



45,751  
คน

ความต้องการแรงงาน  
จำแนกตามเพศ



15.32%

6.46%

78.22%

อุตสาหกรรมที่มีความต้องการแรงงานมากที่สุด 5 อันดับแรก ปี 2563

39.42%



การผลิต  
35,010 อัตรา

30.14%



การขายส่ง  
การขายปลีก  
26,768 อัตรา

4.97%



ที่พักแรมและบริการ  
ด้านอาหาร  
4,413 อัตรา

4.34%



การก่อสร้าง  
3,856 อัตรา

3.37%



กิจกรรมวิชาชีพทาง  
วิทยาศาสตร์และกิจกรรม  
ทางวิชาการ  
2,996 อัตรา

ประเภทอาชีพที่มีความต้องการแรงงาน  
มากที่สุด 3 อันดับแรก ปี 2563

1) อาชีพ  
งานพื้นฐาน  
36,982 อัตรา  
(41.64%)

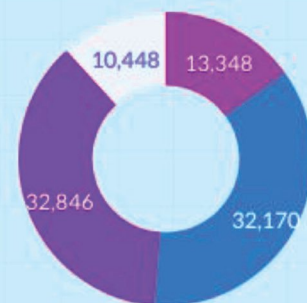


2) ช่างเทคนิค  
12,965 อัตรา  
(14.60%)



3) พนักงานบริการ  
พนักงานขายใน  
ร้านค้าและตลาด  
12,399 อัตรา  
(13.960%)

ความต้องการแรงงาน  
จำแนกตามระดับการศึกษา ปี 2563



ประถมศึกษา (15.03%)

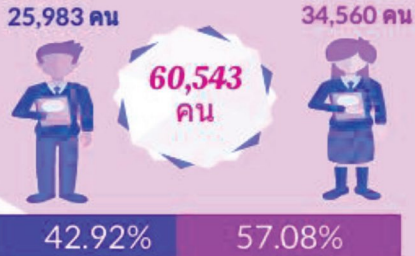
มัธยมศึกษา (36.22%)

อาชีวศึกษา (36.98%)

ปริญญาตรีขึ้นไป (11.76%)

## ผู้สมัครงาน

ผู้สมัครงานมาใช้บริการจัดหางาน จำนวนตามเพศ ปี 2563



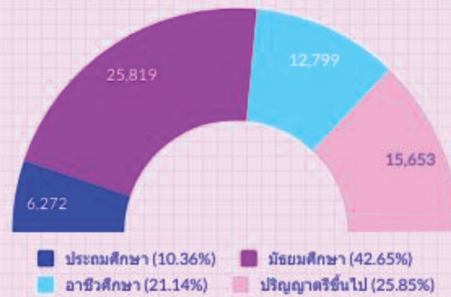
ประเภทอาชีพที่มีผู้สมัครงานมาใช้บริการจัดหางานมากที่สุด 3 อันดับแรก ปี 2563



ผู้สมัครงาน จำนวนตามช่วงอายุ

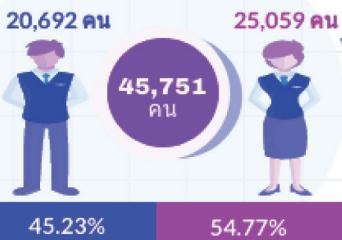


ผู้สมัครงาน จำนวนตามระดับการศึกษา ปี 2563

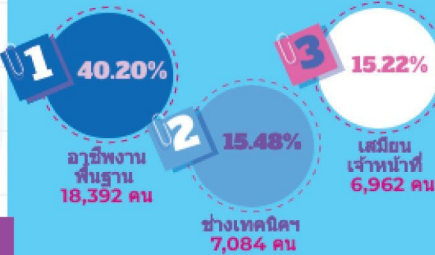


## การบรรจุนงาน

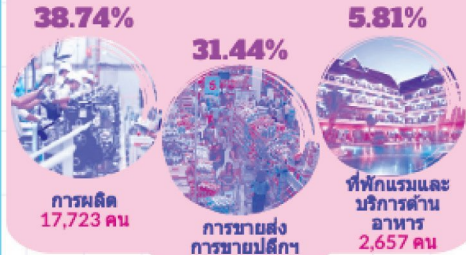
การบรรจุนงาน จำนวนตามเพศ



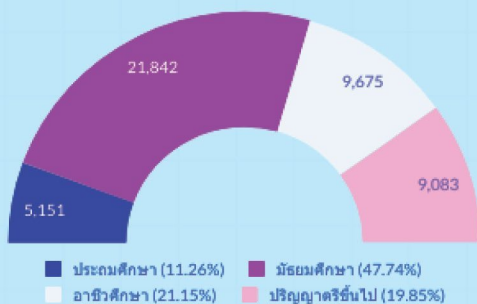
ประเภทอาชีพที่มีการบรรจุนงานมากที่สุด 3 อันดับแรก ปี 2563



อุตสาหกรรมที่มีการบรรจุนงานมากที่สุด 3 อันดับแรก ปี 2563



การบรรจุนงาน จำนวนตามระดับการศึกษา ปี 2563

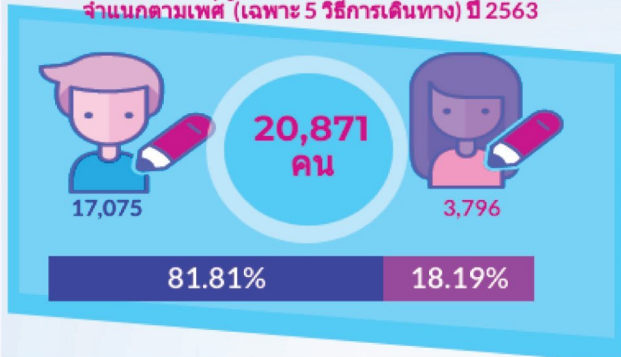


การบรรจุนงาน จำนวนตามช่วงอายุ

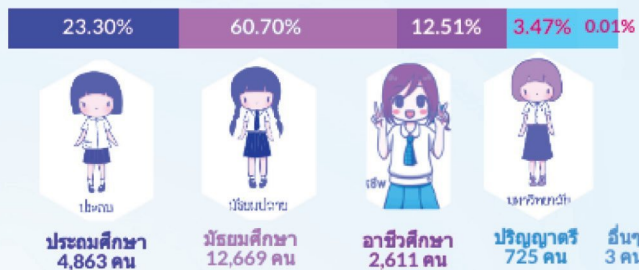


## การไปทำงานต่างประเทศ

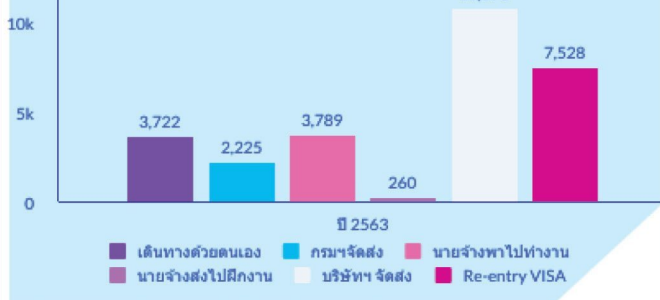
คณงานที่ได้รับอนุญาตให้เดินทางไปทำงานต่างประเทศ  
จำแนกตามเพศ (เฉพาะ 5 วิธีการเดินทาง) ปี 2563



คณงานที่ได้รับอนุญาตให้เดินทางไปทำงานต่างประเทศ  
จำแนกตามวุฒิการศึกษา (เฉพาะ 5 วิธีการเดินทาง) ปี 2563



จำนวนคณงานที่ได้รับอนุญาตให้เดินทางไปทำงานต่างประเทศ  
จำแนกตามวิธีการเดินทาง ปี 2563



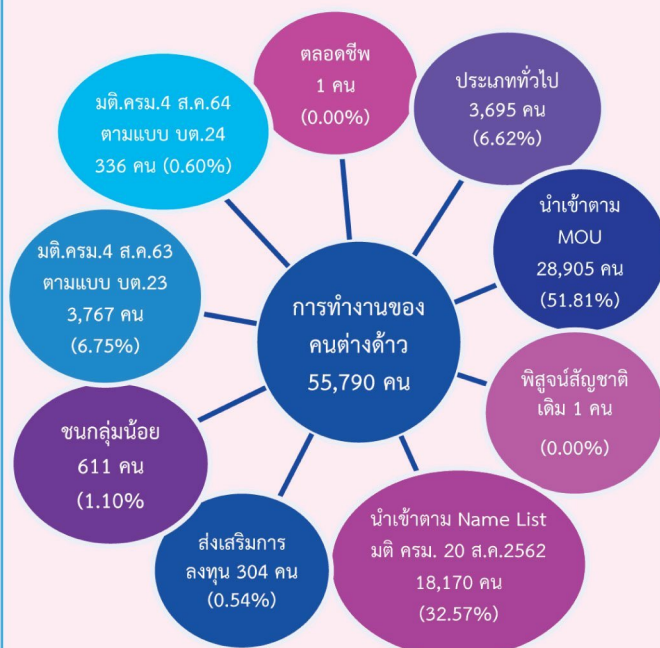
จังหวัดที่มีคณงานที่ได้รับอนุญาตให้เดินทางไปทำงานต่างประเทศ  
มากที่สุด 5 อันดับแรก



ที่มา: กองบริหารแรงงานไทยไปต่างประเทศ

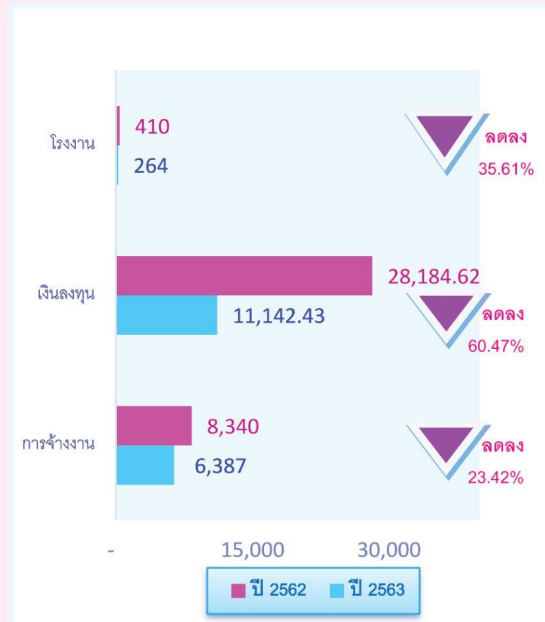
## การทำงานของคนต่างด้าว

จำนวนคนต่างด้าวที่ได้รับอนุญาตทำงานคงเหลือ  
ณ เดือนธันวาคม ปี 2563



## ภาวะการลงทุน

จำนวนโรงงาน เงินลงทุน และการจ้างงาน  
เปรียบเทียบ ปี 2562 และ ปี 2563



## สถานการณ์เศรษฐกิจ

### ภาวะเศรษฐกิจและการเงินภาคตะวันออกเฉียงเหนือ ปี 2563

#### ภาวะเศรษฐกิจภาคตะวันออกเฉียงเหนือ ปี 2563

หดตัวจากปีก่อน จากผลของการแพร่ระบาดของ COVID-19 ในช่วงต้นไตรมาส 2 ส่งผลให้กิจกรรมทางเศรษฐกิจหลายภาคส่วนหยุดชะงักชั่วคราว โดยการอุปโภคบริโภคภาคเอกชนหดตัวสูงตามการใช้จ่ายในทุกหมวดจากกำลังซื้อที่อ่อนแอจากรายได้ที่ลดลงและผลของมาตรการควบคุมการระบาดโรค COVID-19 โดยรายได้เกษตรกรหดตัว ตามผลผลิตอ้อยโรงงานและมันสำปะหลังที่ลดลงเป็นสำคัญ การผลิตภาคอุตสาหกรรมและการลงทุนภาคเอกชนหดตัว ตามอุปสงค์ทั้งในและต่างประเทศที่อ่อนแอ ขณะที่การใช้จ่ายภาครัฐขยายตัวทั้งรายจ่ายประจำและรายจ่ายลงทุน ส่วนหนึ่งเป็นผลจากการประกาศใช้ พ.ร.บ.งบประมาณที่ล่าช้าในปีก่อน อย่างไรก็ตาม เศรษฐกิจเริ่มทยอยปรับตัวดีขึ้นในช่วงครึ่งปีหลังจากการผ่อนคลายมาตรการและมาตรการกระตุ้นภาครัฐ

**ด้านเสถียรภาพเศรษฐกิจ** อัตราเงินเฟ้อทั่วไปติดลบจากหมวดพลังงานที่หดตัว ตามราคาน้ำมันขายปลีกในประเทศที่ลดลงตามราคาตลาดโลก ค่ากระแสไฟฟ้าและน้ำประปาที่ลดลงตามมาตรการบรรเทาค่าครองชีพ และราคาอาหารสดที่ชะลอลงสำหรับภาคการเงิน ณ สิ้นปี 2563 เงินฝากคงค้างขยายตัวสูงโดยเฉพาะเงินฝากออมทรัพย์ จากมาตรการช่วยเหลือของภาครัฐ ส่วนสินเชื่อคงค้างขยายตัวใกล้เคียงปีก่อน

#### รายละเอียดของภาวะเศรษฐกิจและการเงินภาคตะวันออกเฉียงเหนือ มีดังนี้

**การอุปโภคบริโภคภาคเอกชน** หดตัวสูง ตามการใช้จ่ายในทุกหมวด จากกำลังซื้อที่อ่อนแอจากรายได้ที่ทั้งในภาคเกษตรและนอกภาคเกษตรที่ลดลงและผลของมาตรการควบคุมการระบาดโรค COVID-19 เช่นเดียวกับ ภาคบริการด้านการท่องเที่ยวที่หดตัวในทุกเครื่องชี้ ทั้งจำนวนผู้เยี่ยมเยือน และรายได้สาขาโรงแรมและภัตตาคาร จากการแพร่ระบาดของ COVID-19 เป็นสำคัญ

**รายได้เกษตรกร** หดตัวต่อเนื่องทั้งด้านผลผลิตและราคา โดยผลผลิตสินค้าเกษตรลดลงตามผลผลิตอ้อยโรงงานที่ได้รับผลกระทบจากภัยแล้งในปีก่อนหน้า และมันสำปะหลังได้รับความเสียหายจากโรคใบด่าง ด้านราคาสินค้าเกษตรหดตัวตามราคาข้าวเปลือกเจ้าหอมมะลิและข้าวเปลือกเหนียวที่ผลผลิตออกสู่ตลาดมากกว่าปีก่อน

**การผลิตภาคอุตสาหกรรม** หดตัวต่อเนื่อง จากการผลิตน้ำตาลทรายที่หดตัวตามปริมาณอ้อยที่ลดลงจากภาวะภัยแล้ง การผลิตชิ้นส่วนอิเล็กทรอนิกส์ และเยื่อกระดาษหดตัวตาม

ความต้องการจากต่างประเทศที่อยู่ในระดับต่ำ รวมทั้งการผลิตเครื่องที่มีแอลกอฮอล์หดตัวตามการบริโภคที่ลดลง

**การลงทุนภาคเอกชน** หดตัวต่อเนื่องจากอุปสงค์ทั้งในและต่างประเทศที่อ่อนแอ โดยการลงทุนหมวดเครื่องจักรและอุปกรณ์หดตัวสูง ตามการผลิตเพื่อการส่งออก และยอดจดทะเบียนรถยนต์เพื่อการพาณิชย์ที่หดตัว ขณะที่การลงทุนก่อสร้างหดตัวน้อยลง ตามการก่อสร้างที่อยู่อาศัยที่ปรับดีขึ้นบ้าง

**การใช้จ่ายภาครัฐ** กลับมาขยายตัว ทั้งรายจ่ายลงทุนและรายจ่ายประจำ ส่วนหนึ่งเป็นผลจากการประกาศใช้ พ.ร.บ.งบประมาณที่ล่าช้าในปีก่อน โดยรายจ่ายลงทุนขยายตัวในหมวดที่ดินและสิ่งก่อสร้างของกรมทางหลวง กรมทางหลวงชนบท กรมชลประทาน และหมวดเงินอุดหนุนเฉพาะกิจของกรมส่งเสริมการปกครองท้องถิ่น และรายจ่ายประจำขยายตัวจากเงินอุดหนุนทั่วไปขององค์การบริหารส่วนจังหวัดและเทศบาล จากการจัดการเลือกตั้งท้องถิ่น

**มูลค่าการค้าผ่านด่านศุลกากร** ขยายตัวต่อเนื่อง ทั้งการส่งออกและนำเข้าจากจีนโดยผ่านด่านศุลกากรมุกดาหารเป็นสำคัญ โดยการส่งออกขยายตัวในหมวดชิ้นส่วนคอมพิวเตอร์และอุปกรณ์ประเภท Cloud Storage ตามความต้องการใช้ที่เพิ่มสูงขึ้น และส่วนหนึ่งจากการเปลี่ยนรูปแบบการขนส่งจากช่องทางอื่นมาขนส่งผ่านด่านในภาคตะวันออกเฉียงเหนือมากขึ้น จากปัญหาการขาดแคลนตู้คอนเทนเนอร์และการปรับขึ้นค่าระวางเรือจากสถานการณ์ COVID-19 ด้านการนำเข้าขยายตัวในหมวดโทรศัพท์มือถือและอุปกรณ์ โดยเฉพาะอุปกรณ์เครือข่าย 5G

**ด้านเสถียรภาพเศรษฐกิจ** อัตราเงินเฟ้อทั่วไปติดลบที่ร้อยละ 0.8 จากหมวดพลังงานที่หดตัว ตามราคาน้ำมันขายปลีกในประเทศที่ลดลงตามราคาตลาดโลก ประกอบกับค่ากระแสไฟฟ้าและน้ำประปาที่ลดลงตามมาตรการบรรเทาค่าครองชีพและราคาอาหารสดที่ชะลอลง

**ภาคการเงิน** ยอดเงินฝากและสินเชื่อคงค้างของสถาบันการเงิน ณ สิ้นปี 2563 เงินฝากคงค้างขยายตัวสูง เมื่อเทียบกับปีก่อน โดยเฉพาะเงินฝากออมทรัพย์ ตามความต้องการรักษาสภาพคล่องของภาคธุรกิจและประชาชน รวมถึงมาตรการช่วยเหลือของภาครัฐ ขณะที่เงินฝากประจำลดลง ตามสภาพคล่องของสถาบันการเงินที่อยู่ในระดับสูง ด้านสินเชื่อคงค้างขยายตัวใกล้เคียงกับปีก่อน ตามสินเชื่อของสถาบันการเงินเฉพาะกิจ จากมาตรการช่วยเหลือลูกหนี้ มาตรการสินเชื่อช่วยเหลือ SMEs และการขยายระยะเวลาชำระหนี้ไปจนถึงสิ้นเดือนมิถุนายน 2564 ส่วนสินเชื่อของธนาคารพาณิชย์ชะลอลงตามภาวะเศรษฐกิจที่หดตัว

ที่มา : ธนาคารแห่งประเทศไทย สำนักงานภาคตะวันออกเฉียงเหนือ

## เศรษฐกิจไทยปี 2563

เศรษฐกิจไทย ปี 2563 ลดลงร้อยละ 6.1 เทียบกับการขยายตัวร้อยละ 2.3 ในปี 2562 โดยมูลค่าการส่งออกสินค้า การอุปโภคบริโภคภาคเอกชน และการลงทุนรวมลดลงร้อยละ 6.6 ร้อยละ 1.0 และร้อยละ 4.8 ตามลำดับ อัตราเงินเฟ้อทั่วไปเฉลี่ยอยู่ที่ร้อยละ 0.8 และดุลบัญชีเดินสะพัดเกินดุลร้อยละ 3.3 ของ GDP

### เศรษฐกิจไทย ปี 2563

1) การอุปโภคบริโภคภาคเอกชน ลดลงร้อยละ 1.0 และการใช้จ่ายของภาครัฐบาลขยายตัวร้อยละ 0.8

2) การลงทุนรวม การลงทุนรวมลดลงร้อยละ 4.8 โดยการลงทุนภาคเอกชนลดลงร้อยละ 8.4 ส่วนการลงทุนภาครัฐขยายตัวร้อยละ 5.7

3) การส่งออกสินค้า การส่งออกสินค้ามีมูลค่า 226,716 ล้านดอลลาร์ สหรัฐ. ลดลงร้อยละ 6.6 โดยปริมาณและราคาส่งออกลดลงร้อยละ 5.9 และร้อยละ 0.8 ตามลำดับ เมื่อคิดในรูปของเงินบาท การส่งออกมีมูลค่า 7,091 พันล้านบาท ลดลงร้อยละ 5.9 จากปี 2562

4) สาขาเกษตรกรรม การป่าไม้และการประมง การผลิตสาขาเกษตรกรรม การป่าไม้ และการประมงลดลงร้อยละ 3.4 เทียบกับการลดลงร้อยละ 0.6 ในปี 2562 สำหรับดัชนีผลผลิตสินค้าเกษตรลดลงร้อยละ 4.4 ในขณะที่ดัชนีราคาสินค้าเกษตรเพิ่มขึ้นร้อยละ 6.0 ส่งผลให้ดัชนีรายได้เกษตรกรเพิ่มขึ้น ร้อยละ 2.3

5) สาขาการผลิตอุตสาหกรรม การผลิตสาขาอุตสาหกรรมลดลงร้อยละ 5.7 เทียบกับการลดลงร้อยละ 0.7 ในปี 2562 ดัชนีผลผลิตอุตสาหกรรมลดลงร้อยละ 8.8 และอัตราการใช้จ่ายการผลิตเฉลี่ยอยู่ที่ร้อยละ 61.15

6) สาขาที่พักแรมและบริการด้านอาหาร การผลิตสาขาที่พักแรมและบริการด้านอาหารลดลงร้อยละ 36.6 เทียบกับการขยายตัวร้อยละ 7.8 ในปี 2562 โดยนักท่องเที่ยวต่างประเทศมีจำนวน 6.70 ล้านคน ลดลงร้อยละ 83.2 รายรับจากนักท่องเที่ยวต่างประเทศอยู่ที่ 0.441 ล้านล้านบาท ลดลงร้อยละ 76.2 (เป็นข้อมูลจากบัญชีดุลการชำระเงินของธนาคารแห่งประเทศไทย) รายรับจากนักท่องเที่ยวชาวไทยอยู่ที่ 0.482 ล้านล้านบาท ลดลงร้อยละ 55.4 และอัตราการเข้าพักเฉลี่ยอยู่ที่ร้อยละ 29.51

7) สาขาการขนส่งและสถานที่เก็บสินค้า การผลิตสาขาการขนส่งและสถานที่เก็บสินค้าลดลงร้อยละ 21.0 เทียบกับการขยายตัวร้อยละ 3.0 ในปี 2562 โดยบริการขนส่งทางบกและท่อลำเลียงลดลงร้อยละ 19.1 บริการขนส่งทางน้ำลดลงร้อยละ 1.1 และบริการขนส่งทางอากาศลดลงร้อยละ 59.4 ส่วนบริการสนับสนุนการขนส่ง ลดลงร้อยละ 18.2 ขณะที่บริการไปรษณีย์ขยายตัวร้อยละ 20.4

### แนวโน้มเศรษฐกิจไทย ปี 2564

สศช.คาดว่าเศรษฐกิจไทยในปี 2564 จะขยายตัวร้อยละ 2.5-3.5 โดยมีแรงสนับสนุนสำคัญ ประกอบด้วย (1) แนวโน้มการฟื้นตัวของเศรษฐกิจและปริมาณการค้าโลก (2) แรงขับเคลื่อนจากการใช้จ่ายและการลงทุนของภาครัฐ (3) การกลับมาขยายตัวอย่างช้าๆ ของอุปสงค์ภาคเอกชนในประเทศ และ (4) การปรับตัวตามฐานการขยายตัวที่ต่ำผิดปกติในปี 2563 ทั้งนี้ คาดว่ามูลค่าการส่งออกสินค้าจะขยายตัวร้อยละ 5.8 การบริโภคภาคเอกชน และการลงทุนรวมขยายตัวร้อยละ 2.0 และร้อยละ 5.7 ตามลำดับ อัตราเงินเฟ้อทั่วไปเฉลี่ยอยู่ในช่วงร้อยละ 1.0-2.0 และดุลบัญชีเดินสะพัดเกินดุลร้อยละ 2.3 ของ GDP

### แนวโน้มเศรษฐกิจโลกในปี 2564

เศรษฐกิจโลกในปี 2564 มีแนวโน้มที่จะกลับมาขยายตัวภายหลังจากการลดลงอย่างรุนแรงของเศรษฐกิจในปี 2563 โดยมีปัจจัยสนับสนุนหลักมาจากการฟื้นตัวอย่างต่อเนื่องของกิจกรรมทางเศรษฐกิจและการใช้จ่ายภายในประเทศที่ได้รับแรงส่งจากการฟื้นตัวเร็วกว่าที่คาดของหลายประเทศในไตรมาสสุดท้ายของปี 2563 โดยเฉพาะสหรัฐฯ จีน และกลุ่มประเทศอุตสาหกรรมใหม่ นอกจากนี้ ยังมีปัจจัยสนับสนุนจากความคืบหน้าของการอนุมัติและการกระจายวัคซีนให้กับประชาชนในกลุ่มประเทศเศรษฐกิจหลักนับตั้งแต่ในช่วงกลางเดือนธันวาคม 2563 ประกอบกับผลจากการดำเนินมาตรการผ่อนคลายนโยบายเศรษฐกิจเพิ่มเติมทั้งด้านการเงินและการคลังที่มีอย่างต่อเนื่องในประเทศเศรษฐกิจหลัก อาทิ การประกาศใช้แผนฟื้นฟูเศรษฐกิจของยุโรปและญี่ปุ่น รวมทั้งการพิจารณาแผนกระตุ้นเศรษฐกิจเพิ่มเติมของสหรัฐฯ ขณะเดียวกันการขยายตัวของเศรษฐกิจและการค้าโลกมีแนวโน้มที่จะช่วยสนับสนุนการฟื้นตัวของเศรษฐกิจประเทศกำลังพัฒนาและตลาดเกิดใหม่ โดยเฉพาะประเทศที่พึ่งพิงรายได้จากการส่งออกเป็นสำคัญ

ทั้งนี้ การประมาณการอัตราการขยายตัวของเศรษฐกิจและปริมาณการค้าโลกในกรณีฐานตั้งอยู่บนสมมติฐานที่สำคัญได้แก่

(1) การพัฒนาวัคซีนที่สามารถตอบสนองทางภูมิคุ้มกันของร่างกายมนุษย์ได้ดีควบคู่ไปกับการกระจายวัคซีนป้องกันโรคโควิด-19 ในประเทศเศรษฐกิจสำคัญฯ จนสามารถควบคุมการแพร่ระบาดของโรคโควิด-19 ได้อย่างมีประสิทธิภาพ ทั้งนี้

ความสามารถในการกระจายวัคซีนจะมีความแตกต่างกันไปตามแต่ละกลุ่มประเทศ โดยในกรณีฐานคาดว่า กลุ่มประเทศอุตสาหกรรมหลักจะสามารถกระจายวัคซีนได้ครอบคลุมประชากรไม่น้อยกว่า ร้อยละ 50 ของประชากรทั้งหมดภายในครึ่งแรกของปี 2564 และร้อยละ 75 ภายในสิ้นปี 2564 ส่วนประเทศกำลังพัฒนาและเศรษฐกิจตลาดเกิดใหม่ในเอเชียคาดว่าจะสามารถกระจายวัคซีนได้ครอบคลุมประชากรร้อยละ 50 ภายในสิ้นปี 2564 และร้อยละ 75 ภายในครึ่งปี 2565

(2) ไม่มีการแพร่ระบาดอย่างรุนแรงเป็นวงกว้างและยืดเยื้อมากขึ้น รวมทั้งไม่มีการคลายพันธู์ของเชื้อไวรัสจนทำให้ประเทศต่างๆ ต้องดำเนินมาตรการควบคุมการระบาดอย่างเข้มงวดอีกครั้ง

(3) ไม่มีการลุกลามของวิกฤตการณ์จากภาคการผลิตสู่วิกฤตการณ์ทางการเงินและการคลังในประเทศสำคัญ ภายใต้เงื่อนไขดังกล่าวคาดว่า เศรษฐกิจโลกและปริมาณการค้าโลกในช่วงปี 2564 จะสามารถฟื้นตัวได้อย่างต่อเนื่อง โดยคาดว่าจะฟื้นตัวได้อย่างชัดเจนมากขึ้นในช่วงครึ่งหลังของปีภายหลังจากประเทศอุตสาหกรรมหลักมีการกระจายวัคซีนให้แก่ประชาชนส่วนใหญ่ได้มากพอ สำหรับการสร้างภูมิคุ้มกันใหม่ได้มากขึ้น ในกรณีฐานคาดว่า**เศรษฐกิจและปริมาณการค้าโลกในปี 2564 จะขยายตัวร้อยละ 5.2 และร้อยละ 6.7 ตามลำดับ** ฟื้นตัวจากการลดลงร้อยละ 3.5 และร้อยละ 11.0 ในปี 2563 ตามลำดับ โดยเป็นการปรับเพิ่มจากการขยายตัวร้อยละ 4.9 และร้อยละ 5.0 ในการประมาณการครั้งที่ผ่านมา โดยมีแนวโน้มเศรษฐกิจประเทศสำคัญ ดังนี้

**เศรษฐกิจสหรัฐฯ** คาดว่าจะขยายตัวร้อยละ 4.8 ฟื้นตัวจากการลดลงร้อยละ 3.5 ในปี 2563 นับเป็นอัตราการขยายตัวทางเศรษฐกิจสูงสุดในรอบ 16 ปี และเป็นการปรับเพิ่มจากการขยายตัวร้อยละ 3.4 ในการประมาณการครั้งก่อน ตามแนวโน้มการฟื้นตัวของกิจกรรมทางเศรษฐกิจทั้งการผลิตและการใช้จ่ายภายในประเทศ และความคืบหน้าของการกระจายวัคซีนป้องกันโรคโควิด-19 ให้แก่ประชาชนทั่วประเทศ

**เศรษฐกิจยุโรป** คาดว่าจะขยายตัวร้อยละ 4.3 ฟื้นตัวขึ้นจากการลดลงร้อยละ 6.8 ในปี 2563 แต่เป็นการปรับลดลงจากการขยายตัวร้อยละ 4.8 ในการประมาณการครั้งก่อน การฟื้นตัวของเศรษฐกิจเป็นผลมาจากการผ่อนคลายมาตรการควบคุมการแพร่ระบาดที่จะทำให้กิจกรรมทางเศรษฐกิจ โดยเฉพาะการผลิตภาคอุตสาหกรรมเริ่มฟื้นตัวดีขึ้น สะท้อนจากดัชนีผู้จัดการฝ่ายจัดซื้อภาคอุตสาหกรรมในเดือนมกราคมอยู่ที่ระดับ 54.8 เทียบกับ 47.9 ในเดือนมกราคมปีก่อน

**เศรษฐกิจญี่ปุ่น** มีแนวโน้มที่จะขยายตัวร้อยละ 2.4 เท่ากับการประมาณการครั้งก่อน และฟื้นตัวขึ้นจากการลดลงร้อยละ 5.7 ในปี 2563 นับเป็นอัตราการขยายตัวทางเศรษฐกิจสูงสุดในรอบ 9 ปี ตามการฟื้นตัวของกิจกรรมทางเศรษฐกิจหลังจากการผ่อนคลายมาตรการควบคุมการแพร่ระบาดของโรคโควิด-19 และผลของการดำเนินมาตรการทางการคลังขนาดใหญ่ นอกจากนี้ การส่งออกสินค้ามีแนวโน้มกลับมาขยายตัวตามการฟื้นตัวของเศรษฐกิจของประเทศคู่ค้าสำคัญ

**เศรษฐกิจจีน** คาดว่าจะขยายตัวร้อยละ 7.7 เติบโตขึ้นจากร้อยละ 2.3 ในปี 2563 และปรับเพิ่มขึ้นจากร้อยละ 7.5 ในการประมาณการครั้งก่อน เนื่องจากความสำเร็จในการควบคุมการแพร่ระบาดของโรคโควิด-19 ส่งผลให้กิจกรรมทางเศรษฐกิจในประเทศฟื้นตัวกลับมาอยู่ในระดับเดียวกับช่วงก่อนการแพร่ระบาดได้อย่างรวดเร็ว สะท้อนจากผู้จัดการฝ่ายจัดซื้อภาคอุตสาหกรรมและภาคบริการในเดือนมกราคม 2564 ซึ่งอยู่ที่ 51.5 และ 52.0 ตามลำดับ สูงกว่าระดับ 51.1 และ 51.8 ในเดือนเดียวกันของปีก่อน

**เศรษฐกิจกลุ่มประเทศอุตสาหกรรมใหม่ (NIEs)** มีแนวโน้มปรับตัวดีขึ้น โดยได้รับแรงสนับสนุนสำคัญจากการฟื้นตัวของการผลิตภาคอุตสาหกรรมและภาคการส่งออกสอดคล้องกับแนวโน้มการปรับตัวดีขึ้นของเศรษฐกิจและปริมาณการค้าโลก รวมถึงการฟื้นตัวของอุปสงค์ภายในประเทศ เนื่องจากการผ่อนคลายมาตรการควบคุมการแพร่ระบาด และการดำเนินมาตรการทางการคลังและการเงิน เพื่อลดผลกระทบของการแพร่ระบาดอย่างต่อเนื่อง

**เศรษฐกิจกลุ่มประเทศอาเซียน** มีแนวโน้มจะฟื้นตัวดีขึ้นตามภาคการผลิตอุตสาหกรรมและภาคการส่งออกสินค้าที่เริ่มฟื้นตัวตามเศรษฐกิจและการค้าโลก โดยเฉพาะอย่างยิ่งการฟื้นตัวของเศรษฐกิจประเทศอุตสาหกรรมหลักและจีนที่เป็นตลาดส่งออกสำคัญของกลุ่มประเทศอาเซียน อย่างไรก็ตาม การแพร่ระบาดระลอกใหม่ภายในประเทศและข้อจำกัดของความสามารถในการกระจายวัคซีนให้ทั่วถึงของแต่ละประเทศจะเป็นข้อจำกัดสำคัญในการฟื้นตัวของเศรษฐกิจอาเซียนในปี 2564 โดยคาดว่าในปี 2564 เศรษฐกิจมาเลเซียและฟิลิปปินส์จะขยายตัวร้อยละ 6.4 และร้อยละ 6.1 ตามลำดับ ปรับลดลงจากร้อยละ 6.5 และร้อยละ 7.0 ในการประมาณการครั้งก่อน

ที่มา : สำนักงานสภาพัฒนาการเศรษฐกิจและสังคมแห่งชาติ

# สถานการณ์ตลาดแรงงานภาคตะวันออกเชิงเหินือ ปี 2563

- ❁ ผู้มีงานทำ 9.36 ล้านคน เพิ่มขึ้นจากปีที่ผ่านมา ร้อยละ 0.44
- ❁ ผู้ว่างงาน 1.32 แสนคน คิดเป็นอัตราการว่างงาน ร้อยละ 1.4

## กำลังแรงงานและภาวะการมีงานทำ

ผลจากการสำรวจภาวะการมีงานทำของประชากรของสำนักงานสถิติแห่งชาติ ปี 2563 พบว่า ภาคตะวันออกเชิงเหินือมีประชากรอายุ 15 ปีขึ้นไป 15.00 ล้านคน เป็นผู้ที่อยู่ในกำลังแรงงานหรือผู้ที่พร้อมจะทำงาน 9.61 ล้านคน คิดเป็นร้อยละ 64.03 ของประชากรอายุ 15 ปีขึ้นไป ซึ่งประกอบด้วย ผู้มีงานทำ 9.36 ล้านคน ผู้ว่างงาน 1.32 แสนคน ผู้ที่รอฤดูกาล 1.17 แสนคน



ส่วนผู้ที่อยู่นอกกำลังแรงงานหรือผู้ที่ไม่พร้อมทำงาน 5.40 ล้านคน คิดเป็นร้อยละ 35.97 ของประชากรอายุ 15 ปีขึ้นไป (ได้แก่ ทำงานบ้าน ร้อยละ 25.27 เรียนหนังสือ ร้อยละ 25.26 และอื่นๆ ร้อยละ 49.47 ของจำนวนผู้ไม่อยู่ในกำลังแรงงานทั้งหมด) เมื่อเปรียบเทียบกับสถานการณ์ตลาดแรงงานกับปีที่ผ่านมา พบว่า จำนวนผู้มีงานทำเพิ่มขึ้น 4.06 หมื่นคน ผู้ว่างงานเพิ่มขึ้น 5.84 หมื่นคน และผู้อยู่นอกกำลังแรงงาน ลดลง 8.29 หมื่นคน

แสดงข้อมูลประชากรอายุ 15 ปีขึ้นไป ภาคตะวันออกเชิงเหินือ จำแนกตามสถานภาพแรงงาน ปี 2557-2563

หน่วย: คน

สถานภาพแรงงาน	ปี 2557 (1)	ปี 2558 (2)	ปี 2559 (3)	ปี 2560 (4)	ปี 2561 (5)	ปี 2562 (6)	ปี 2563 (7)	การเปลี่ยนแปลง (ร้อยละ) (7)/(6)
1) ประชากรอายุ 15 ปีขึ้นไป	14,803,210	14,858,825	14,905,078	14,943,545	14,971,820	14,993,152	15,003,621	0.07
2) ผู้อยู่ในกำลังแรงงาน	9,973,094	9,904,961	9,691,618	9,633,089	9,746,486	9,513,783	9,607,128	0.98
2.1 กำลังแรงงานปัจจุบัน	9,861,695	9,793,031	9,582,089	9,516,485	9,635,422	9,390,789	9,489,782	1.05
- ผู้มีงานทำ	9,787,305	9,717,846	9,496,511	9,400,345	9,546,010	9,317,316	9,357,870	0.44
- ผู้ว่างงาน	74,389	75,185	85,578	116,141	89,412	73,473	131,913	79.54
2.2 ผู้ที่รอฤดูกาล	111,399	111,930	109,529	116,604	111,064	122,994	117,346	-4.59
3) ผู้ไม่อยู่ในกำลังแรงงาน	4,830,116	4,953,864	5,213,460	5,310,455	5,225,334	5,479,370	5,396,493	-1.51
- ทำงานบ้าน	1,301,939	1,288,280	1,401,091	1,364,183	1,351,751	1,422,740	1,363,482	-4.17
- เรียนหนังสือ	1,338,589	1,359,178	1,354,535	1,367,312	1,346,031	1,354,473	1,363,264	0.65
- อื่น ๆ	2,189,588	2,306,406	2,457,834	2,578,961	2,527,553	2,702,156	2,669,747	-1.20
4) อัตราการมีส่วนร่วมในกำลังแรงงาน (ร้อยละ)	67.37	66.66	65.02	64.46	65.10	63.45	64.03	-
5) อัตราการว่างงาน (ร้อยละ)	0.7	0.8	0.9	1.2	0.9	0.8	1.4	-

ที่มา : การสำรวจภาวะการทำงานของประชากร สำนักงานสถิติแห่งชาติ

หมายเหตุ : อัตราการว่างงาน =  $\frac{\text{ผู้ว่างงาน} \times 100}{\text{กำลังแรงงานรวม}}$  , อัตราการมีส่วนร่วมในกำลังแรงงาน =  $\frac{\text{กำลังแรงงานรวม} \times 100}{\text{ประชากรอายุ 15 ปีขึ้นไป}}$



## ภาวะการมีงานทำ

สำหรับผู้มีงานทำ ปี 2563 มีประมาณ 9.36 ล้านคน เพิ่มขึ้นจากปีที่ผ่านมา 4.06 หมื่นคน หรือเพิ่มขึ้นร้อยละ 0.44 เมื่อจำแนกตามภาคอุตสาหกรรม พบว่า ภาคเกษตรกรรม จำนวน 4.96 ล้านคน คิดเป็นร้อยละ 53.06 ของจำนวนผู้มีงานทำทั้งหมด ภาคการผลิต จำนวน 1.26 ล้านคน คิดเป็นร้อยละ 13.44 และภาคบริการและการค้า จำนวน 3.14 ล้านคน คิดเป็นร้อยละ 33.50 เปรียบเทียบกับปีที่ผ่านมา พบว่า ภาคเกษตรกรรม เพิ่มขึ้น 1.05 แสนคน (เพิ่มขึ้นร้อยละ 2.16) ภาคการผลิต เพิ่มขึ้น 8.77 หมื่นคน (เพิ่มขึ้นร้อยละ 13.44) ส่วนภาคบริการและการค้า เพิ่มขึ้น 2.31 หมื่นคน (เพิ่มขึ้นร้อยละ 33.50)

แสดงผู้มีงานทำ จำแนกตามภาคอุตสาหกรรม ปี 2557-2563

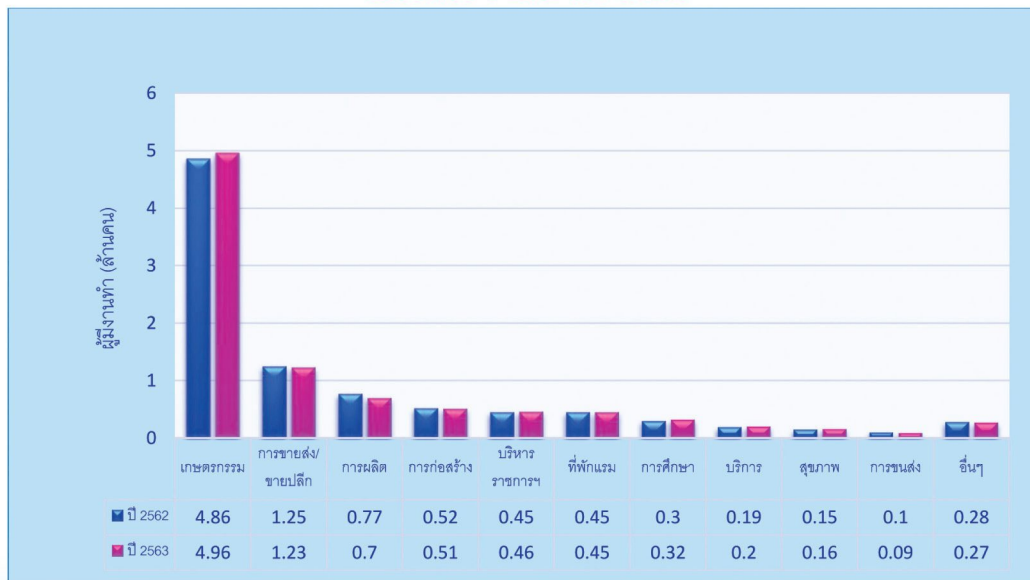
หน่วย: ล้านคน

ภาคอุตสาหกรรม	ปี 2557 (1)	ปี 2558 (2)	ปี 2559 (3)	ปี 2560 (4)	ปี 2561 (5)	ปี 2562 (6)	ปี 2563 (7)	การเปลี่ยนแปลง (ร้อยละ) (7)(6)
- ภาคเกษตรกรรม	5.11	5.02	4.83	4.89	5.11	4.86	4.96	2.16
- ภาคการผลิต	1.47	1.49	1.47	1.39	1.37	1.35	1.26	-6.52
- ภาคการบริการและการค้า	3.20	3.21	3.19	3.12	3.07	3.11	3.14	0.74
รวม	9.79	9.72	9.50	9.40	9.55	9.32	9.36	0.44

ที่มา : ข้อมูลจากการสำรวจภาวะการทำงานของประชากร สำนักงานสถิติแห่งชาติ

สำหรับจำนวนผู้มีงานทำ 9.36 ล้านคน ประกอบด้วยผู้มีงานทำในภาคเกษตรกรรม 4.96 ล้านคน หรือคิดเป็นร้อยละ 53.06 ของผู้มีงานทำทั้งหมด และนอกภาคเกษตรกรรม 4.39 ล้านคน หรือคิดเป็นร้อยละ 46.94 โดยผู้มีงานทำนอกภาคเกษตรกรรม ลดลงร้อยละ 1.45 สาขาที่**เพิ่มขึ้น** 5 อันดับแรก ได้แก่ การศึกษา เพิ่มขึ้น 1.77 หมื่นคน สุขภาพและสังคมสงเคราะห์ เพิ่มขึ้น 1.48 หมื่นคน กิจกรรมบริการด้านอื่นๆ เพิ่มขึ้น 1.12 หมื่นคน กิจกรรมอสังหาริมทรัพย์ เพิ่มขึ้น 5.02 พันคน การบริหารราชการและการป้องกันประเทศ เพิ่มขึ้น 4.91 พันคน **สาขาที่ลดลง** 5 อันดับแรก ได้แก่ การผลิต ลดลง 6.58 หมื่นคน การขายส่ง การขายปลีกฯ ลดลง 1.81 หมื่นคน การขนส่งที่เก็บสินค้า ลดลง 1.22 หมื่นคน การก่อสร้าง ลดลง 1.10 หมื่นคน การไฟฟ้า ก๊าซและไอน้ำ ลดลง 7.73 พันคน

แสดงจำนวนผู้มีงานทำ ภาคตะวันออกเฉียงเหนือ จำแนกตามประเภทอุตสาหกรรม  
เปรียบเทียบ ปี 2562 และ ปี 2563



ที่มา : การสำรวจภาวะการทำงานของประชากร สำนักงานสถิติแห่งชาติ

แสดงผู้มีงานทำ จำแนกตามประเภทอาชีพ ปี 2557-2563

หน่วย: ล้านคน

หมวด	ประเภทอาชีพ	ปี 2557 (1)	ปี 2558 (2)	ปี 2559 (3)	ปี 2560 (4)	ปี 2561 (5)	ปี 2562 (6)	ปี 2563 (7)	การเปลี่ยนแปลง (ร้อยละ) (7)/(6)
1	ผู้บัญญัติกฎหมาย ข้าราชการอาวุโส และผู้จัดการ	0.30	0.29	0.28	0.27	0.25	0.27	0.32	21.23
2	ผู้ประกอบการวิชาชีพด้านต่างๆ	0.40	0.40	0.41	0.41	0.39	0.38	0.41	8.71
3	ผู้ประกอบการวิชาชีพทางเทคนิคสาขาต่างๆ และอาชีพที่เกี่ยวข้อง	0.22	0.21	0.20	0.19	0.18	0.18	0.19	4.84
4	เสมียน เจ้าหน้าที่	0.19	0.19	0.20	0.19	0.20	0.23	0.21	-7.12
5	พนักงานบริการ พนักงานขาย ในร้านค้าและตลาด	1.52	1.54	1.54	1.48	1.47	1.48	1.43	-3.25
6	ผู้ปฏิบัติงานที่มีฝีมือในด้าน การเกษตรและการประมง	4.79	4.71	4.55	4.63	4.82	4.61	4.76	3.28
7	ช่างฝีมือและผู้ปฏิบัติงานที่เกี่ยวข้อง	0.96	0.99	0.97	0.90	0.85	0.83	0.77	-6.60
8	ผู้ปฏิบัติงานโรงงานและเครื่องจักร และผู้ปฏิบัติงานด้านการประกอบ	0.47	0.48	0.46	0.45	0.46	0.46	0.42	-7.39
9	อาชีพงานพื้นฐาน	0.92	0.91	0.89	0.88	0.92	0.89	0.83	-6.39
	รวม	9.79	9.72	9.50	9.40	9.55	9.32	9.36	0.44

ที่มา : ข้อมูลจากการสำรวจภาวะการทำงานของประชากร สำนักงานสถิติแห่งชาติ

เมื่อพิจารณาตามประเภทอาชีพ พบว่า เป็นผู้ทำงานด้านปฏิบัติงานฝีมือในด้านการเกษตรและการประมงมากที่สุด ประมาณ 4.76 ล้านคน คิดเป็นร้อยละ 50.91 รองลงมาคือพนักงานบริการและพนักงานในร้านค้าและตลาด ประมาณ 1.43 ล้านคน คิดเป็นร้อยละ 15.29 อาชีพขั้นพื้นฐานต่างๆ ในด้านการขายและการให้บริการ ประมาณ 0.83 ล้านคน คิดเป็นร้อยละ 8.88 ผู้ปฏิบัติงานด้านความสามารถทางฝีมือและธุรกิจการค้าที่เกี่ยวข้อง ประมาณ 0.77 ล้านคน คิดเป็นร้อยละ 8.25 และผู้ปฏิบัติการในโรงงานและเครื่องจักรและผู้ปฏิบัติงานด้านการประกอบ ประมาณ 0.42 ล้านคน คิดเป็นร้อยละ 4.52 ตามลำดับ

**ผู้มีงานทำจำแนกตามชั่วโมงการทำงานต่อสัปดาห์**

แสดงผู้มีงานทำ จำแนกตามชั่วโมงการทำงานต่อสัปดาห์ ปี 2557-2563

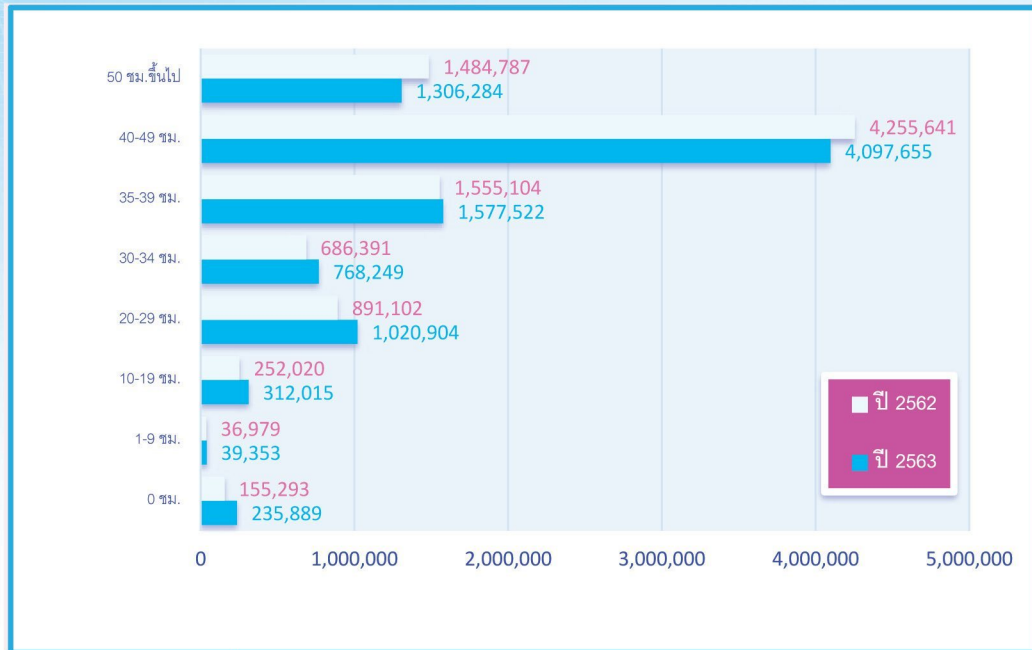
หน่วย: ล้านคน

ชั่วโมงการทำงาน	ปี 2557 (1)	ปี 2558 (2)	ปี 2559 (3)	ปี 2560 (4)	ปี 2561 (5)	ปี 2562 (6)	ปี 2563 (7)	การเปลี่ยนแปลง (ร้อยละ)(7)/(6)
0 ชั่วโมง	0.14	0.18	0.16	0.17	0.17	0.16	0.24	51.90
1-34 ชั่วโมง	1.71	1.83	1.72	1.69	1.96	1.87	6.14	14.68
35 ชั่วโมงขึ้นไป	7.94	7.71	7.61	7.54	7.41	7.30	6.98	-4.30
รวม	9.79	9.72	9.50	9.40	9.55	9.32	9.36	0.44

ที่มา : ข้อมูลจากการสำรวจภาวะการทำงานของประชากร สำนักงานสถิติแห่งชาติ

เมื่อพิจารณาถึงชั่วโมงการทำงาน ของผู้มีงานทำต่อสัปดาห์ ปี 2563 พบว่า ส่วนใหญ่ทำงานตั้งแต่ 35 ชั่วโมงขึ้นไป ต่อสัปดาห์ ซึ่งถือได้ว่าเป็นผู้ทำงานเต็มทีในเรื่องชั่วโมงทำงาน มีจำนวน 6.98 ล้านคน หรือร้อยละ 74.61 ของผู้มีงานทำทั้งหมด และผู้ที่ทำงาน 1-34 ชั่วโมง มีจำนวน 2.14 ล้านคน หรือร้อยละ 22.87 สำหรับผู้ที่ไม่ได้ทำงานในสัปดาห์สำรวจ (ระหว่าง 7 วัน ก่อนวันสัมภาษณ์) แต่เป็นผู้มีงานประจำซึ่งถือว่าสัปดาห์การสำรวจไม่มีชั่วโมงการทำงาน (0 ชั่วโมง) มีจำนวน 2.36 แสนคน หรือร้อยละ 2.52 เมื่อเปรียบเทียบกับปีที่ผ่านมา พบว่า ผู้มีชั่วโมงการทำงานตั้งแต่ 35 ชั่วโมงขึ้นไปต่อสัปดาห์ ลดลงร้อยละ 4.30 สำหรับผู้มีชั่วโมงการทำงาน 1-34 ชั่วโมงต่อสัปดาห์ เพิ่มขึ้นร้อยละ 14.68 และผู้มีงานทำประจำแต่ไม่ได้ทำงานในสัปดาห์แห่งการสำรวจ (0 ชั่วโมง) เพิ่มขึ้นร้อยละ 51.90

แสดงจำนวนผู้มีงานทำ ภาคตะวันออกเฉียงเหนือ จำแนกตามชั่วโมงการทำงานต่อสัปดาห์ เปรียบเทียบ ปี 2562 และ ปี 2563

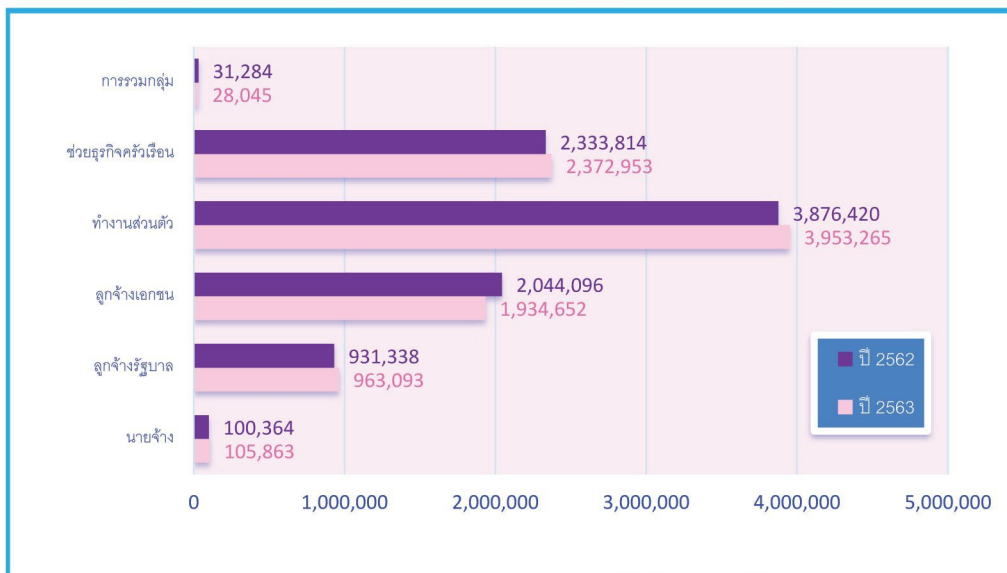


ที่มา : การสำรวจภาวะการทำงานของประชากร สำนักงานสถิติแห่งชาติ

## ผู้มีงานทำจำแนกตามสถานภาพการทำงาน

เมื่อพิจารณาผู้มีงานทำ จำแนกตามสถานภาพการทำงาน พบว่า ส่วนใหญ่เป็นผู้ที่มีสถานภาพการทำงานส่วนตัว ร้อยละ 42.25 รองลงมาเป็นลูกจ้าง ร้อยละ 30.97 (ลูกจ้างเอกชน ร้อยละ 66.76 และลูกจ้างรัฐบาล ร้อยละ 33.24 ของจำนวนผู้ที่มีสถานภาพเป็นลูกจ้างทั้งหมด) ช่วยธุรกิจครัวเรือน ร้อยละ 25.36 สถานภาพเป็นนายจ้าง ร้อยละ 1.13 ส่วนผู้มีงานทำที่มีสถานภาพการรวมกลุ่มมีเพียง ร้อยละ 0.30 เมื่อเปรียบเทียบกับปีที่ผ่านมา พบว่า เกือบทุกสถานภาพการทำงานมีจำนวนผู้มีงานทำเพิ่มขึ้น ได้แก่ นายจ้าง ลูกจ้างรัฐบาล ทำงานส่วนตัว และช่วยธุรกิจครัวเรือน เพิ่มขึ้นร้อยละ 5.48, 3.41, 1.98 และร้อยละ 1.68 ตามลำดับ ยกเว้น ผู้ที่มีสถานภาพการรวมกลุ่ม และลูกจ้างเอกชน มีจำนวนผู้มีงานทำลดลง โดยลดลงร้อยละ 10.35 และร้อยละ 5.35 ตามลำดับ 🔄

แสดงจำนวนผู้มีงานทำ ภาคตะวันออกเฉียงเหนือ จำแนกตามสถานภาพการทำงาน เปรียบเทียบ ปี 2562 และ ปี 2563

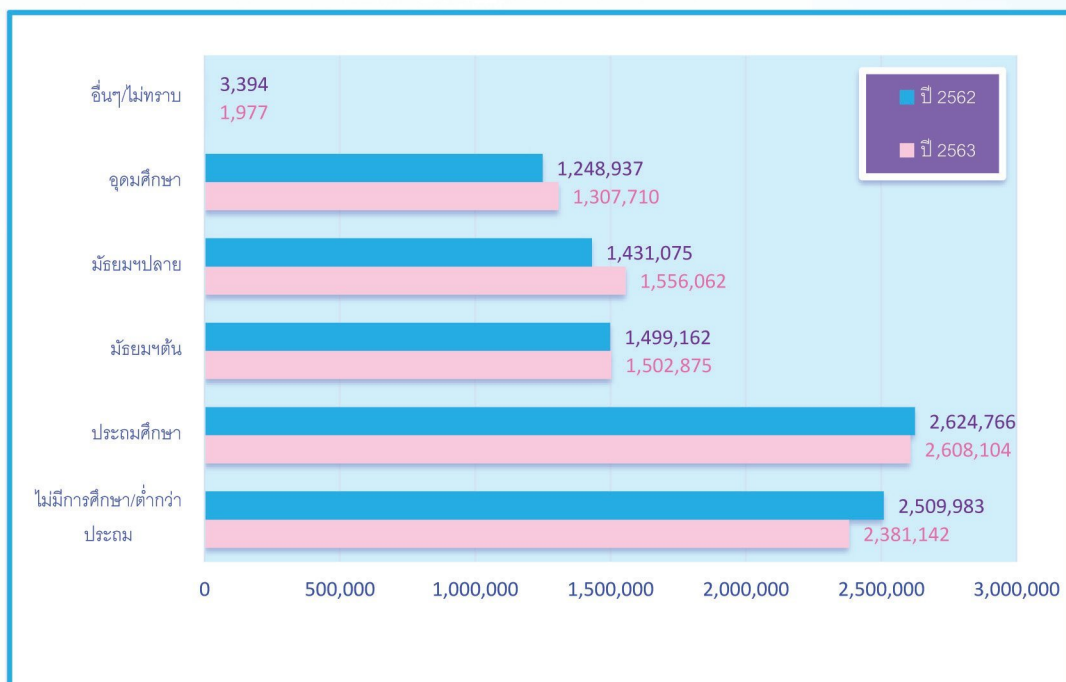


ที่มา : การสำรวจภาวะการทำงานของประชากร สำนักงานสถิติแห่งชาติ

## ผู้มีงานทำจำแนกตามระดับการศึกษา

เมื่อพิจารณาผู้มีงานทำ จำแนกตามระดับการศึกษา พบว่า ผู้มีงานทำส่วนใหญ่จบการศึกษาระดับประถมศึกษา ร้อยละ 27.87 รองลงมาคือไม่มีการศึกษา/ต่ำกว่าประถมศึกษา ร้อยละ 25.45 ระดับมัธยมศึกษาตอนต้น ร้อยละ 16.06 ระดับมัธยมศึกษาตอนปลาย ร้อยละ 16.63 ระดับอุดมศึกษา ร้อยละ 13.97 และอื่นๆ/ไม่ทราบ ร้อยละ 0.02 เมื่อเปรียบเทียบกับปีที่ผ่านมา พบว่า ระดับการศึกษาที่มีผู้มีงานทำเพิ่มขึ้น ได้แก่ มัธยมศึกษาตอนปลาย ระดับอุดมศึกษา มัธยมศึกษาตอนต้น เพิ่มขึ้นร้อยละ 8.73, 4.71 และร้อยละ 0.25 ตามลำดับ สำหรับระดับการศึกษาที่มีผู้มีงานทำลดลง ได้แก่ ไม่ระบุการศึกษา, ไม่มีการศึกษา/ต่ำกว่าประถมศึกษา และระดับประถมศึกษา ลดลงร้อยละ 41.76, 5.13 และลดลงร้อยละ 0.63 ตามลำดับ

แสดงจำนวนผู้มีงานทำ ภาคตะวันออกเชิงเหนือ จำแนกตามระดับการศึกษา  
เปรียบเทียบ ปี 2562 และ ปี 2563



ที่มา : การสำรวจภาวะการทำงานของประชากร สำนักงานสถิติแห่งชาติ

## การว่างงาน

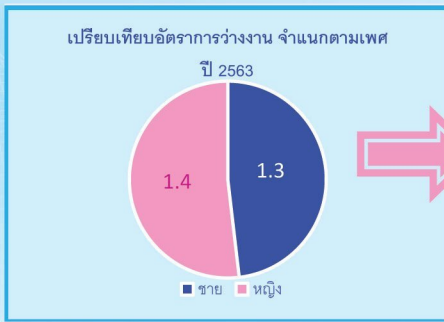
เปรียบเทียบจำนวนและอัตราการว่างงาน

หน่วย: หมื่นคน (อัตราการว่างงาน)

ปี 2557	ปี 2558	ปี 2559	ปี 2560	ปี 2561	ปี 2562	ปี 2563
7.44 (0.7)	7.52 (0.8)	8.56 (0.9)	11.61 (1.2)	8.94 (0.9)	7.35 (0.8)	13.19 (1.4)

จำนวนผู้ว่างงาน ปี 2563 มีทั้งสิ้น 13.19 หมื่นคน หรือคิดเป็นอัตราการว่างงานร้อยละ 1.4 เมื่อเปรียบเทียบกับปีที่ผ่านมา ผู้ว่างงานมีจำนวนเพิ่มขึ้น 59,440 คน หรือเพิ่มขึ้นร้อยละ 79.54 ซึ่งเมื่อเปรียบเทียบกับอัตราการว่างงานกับปีที่ผ่านมา พบว่า อัตราการว่างงานเพิ่มขึ้นจากร้อยละ 0.8 เป็นร้อยละ 1.4

เมื่อพิจารณาอัตราการว่างงานตามเพศ ปี 2563 พบว่า เพศหญิงมีอัตราการว่างงานสูงกว่าเพศชาย โดยอัตราการว่างงานของเพศหญิง ร้อยละ 1.4 และเพศชาย ร้อยละ 1.3 หากเปรียบเทียบอัตราการว่างงานกับปีที่ผ่านมา พบว่า อัตราการว่างงาน เพศชาย เพิ่มขึ้นจากร้อยละ 0.7 เป็นร้อยละ 1.4 ส่วนเพศหญิง อัตราการว่างงานเพิ่มขึ้นจากร้อยละ 0.8 เป็นร้อยละ 1.4



เปรียบเทียบอัตราการว่างงาน จำแนกตามเพศ

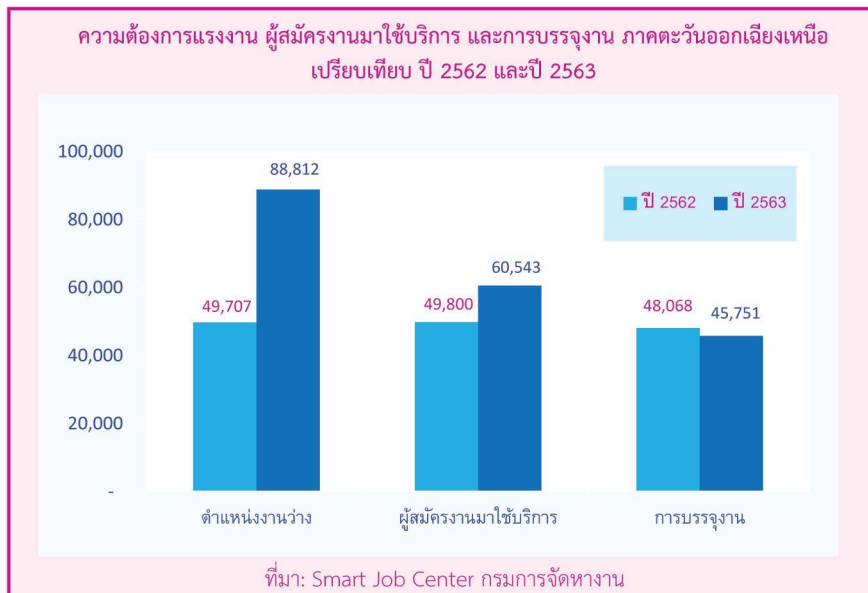
เพศ/ปี	2557	2558	2559	2560	2561	2562	2563
รวม	0.7	0.8	0.9	1.2	0.9	0.8	1.4
ชาย	0.7	0.8	0.8	1.2	0.9	0.7	1.3
หญิง	0.8	0.7	1.0	1.2	0.9	0.8	1.4

## ความต้องการแรงงานผ่านบริการจัดหางานของรัฐ



การให้บริการจัดหางานในภาคตะวันออกเฉียงเหนือ ปี 2563 ความต้องการแรงงาน และผู้สมัครงานมาใช้บริการ เพิ่มขึ้น จากปีที่ผ่านมา ส่วนการบรรจุงาน ลดลงจากปีที่ผ่านมา ดังนี้

- ★ ความต้องการแรงงาน เพิ่มขึ้นร้อยละ 78.67 ส่วนใหญ่ต้องการผู้ที่จบการศึกษาระดับอาชีวศึกษา (ปวช.,ปวส./อนุปริญญา.)
- ★ ผู้สมัครงานมาใช้บริการ เพิ่มขึ้นร้อยละ 21.57 โดยผู้สมัครงานเป็นผู้ที่จบการศึกษาระดับมัธยมศึกษามากที่สุด
- ★ การบรรจุงาน ลดลงร้อยละ 4.82 ผู้ที่จบการศึกษาระดับมัธยมศึกษาได้รับการบรรจุงานมากที่สุด



จากข้อมูลการให้บริการของสำนักงานจัดหางานจังหวัด ภาคตะวันออกเฉียงเหนือ ได้รับแจ้งความต้องการแรงงาน (ตำแหน่งงานว่าง) จากนายจ้าง/สถานประกอบการ ปี 2563 จำนวน 88,812 อัตรา มีผู้สมัครงานมาใช้บริการ จำนวน 60,543 คน และได้รับการบรรจุเข้าทำงาน จำนวน 45,751 คน ส่วนใหญ่ต้องการแรงงานที่มีอายุระหว่าง 18-29 ปี และต้องการผู้ที่จบการศึกษาระดับอาชีวศึกษามากที่สุด เปรียบเทียบกับปีที่ผ่านมา พบว่า ความต้องการแรงงาน เพิ่มขึ้น 39,105 อัตรา คิดเป็นร้อยละ 78.67 ผู้สมัครงานมาใช้บริการ เพิ่มขึ้น 10,743 คน คิดเป็นร้อยละ 21.57 และการบรรจุงาน ลดลง 2,317 คน คิดเป็นร้อยละ 4.82

## ความต้องการแรงงาน

จากที่นายจ้าง/สถานประกอบการแจ้งตำแหน่งงานว่างผ่านสำนักงานจัดหางานจังหวัดภาคตะวันออกเฉียงเหนือ ปี 2563 จำนวน 88,812 อัตรา เป็นชาย 13,605 อัตรา คิดเป็นร้อยละ 15.32 เป็นหญิง จำนวน 5,734 อัตรา คิดเป็นร้อยละ 6.46 และไม่ระบุ 69,473 อัตรา คิดเป็นร้อยละ 78.22

ต้องการแรงงานที่จบการศึกษาในระดับอาชีวศึกษา (ปวช.,ปวส./อนุปริญญา) ร้อยละ 36.98 รองลงมาคือต้องการแรงงานที่จบการศึกษาในระดับมัธยมศึกษา ร้อยละ 36.22 ระดับประถมศึกษา ร้อยละ 15.03 และระดับปริญญาตรีและสูงกว่า ร้อยละ 11.76 ตามลำดับ

เปรียบเทียบกับปีที่ผ่านมา พบว่าระดับการศึกษาที่มีความต้องการแรงงานเพิ่มขึ้น ได้แก่ ระดับปริญญาตรีและสูงกว่า ระดับมัธยมศึกษา ระดับอาชีวศึกษา (ปวช.,ปวส./อนุปริญญา) ระดับประถมศึกษาเพิ่มขึ้นร้อยละ 121.17, 90.51, 90.00 และร้อยละ 23.48 ตามลำดับ

**อุตสาหกรรมที่มีความต้องการแรงงานมากที่สุด 5 อันดับแรก ได้แก่**

**1) การผลิต** ต้องการแรงงาน 35,010 อัตรา คิดเป็นร้อยละ 39.42 ได้แก่ ตำแหน่งงานในด้านการผลิตน้ำตาลดิบจากอ้อย, การผลิตน้ำตาลบริสุทธิ์, การผลิตเชือกเชือกเส้นใหญ่ ตาข่าย แห และอวน, การผลิตส่วนประกอบอิเล็กทรอนิกส์, การตัดเย็บเสื้อผ้าตามคำสั่งของลูกค้า เป็นต้น

**2) การขายส่งและการขายปลีก การซ่อมยานยนต์และจักรยานยนต์** ต้องการแรงงาน 26,768 อัตรา คิดเป็นร้อยละ 30.14 ได้แก่ การขายปลีกสินค้าในร้านค้าทั่วไป, การขายยานยนต์ใหม่ชนิดรถยนต์นั่งส่วนบุคคล รถกระบะ รถตู้ และรถขนาดเล็กที่คล้ายกัน, ร้านสะดวกซื้อ/มินิมาร์ท, ร้านขายปลีกวัสดุก่อสร้าง, การขายส่งสินค้าทั่วไป โดยได้รับคำตอบแทนหรือตามสัญญาจ้าง เป็นต้น

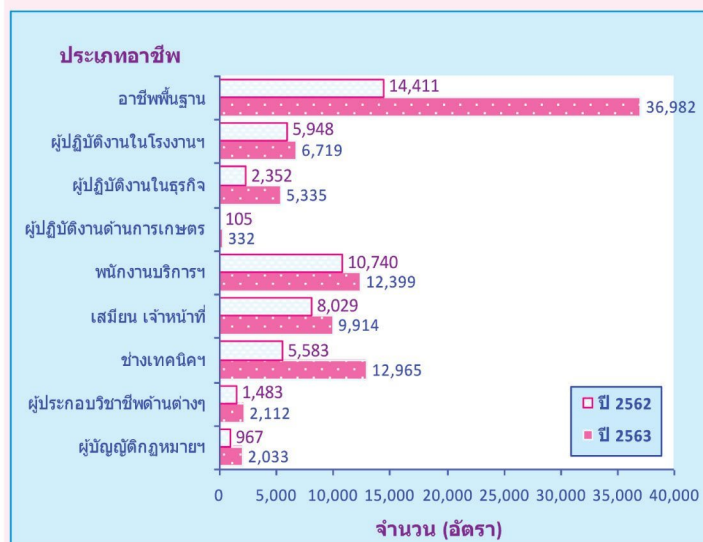
**3) ที่พักแรมและบริการด้านอาหาร** ต้องการแรงงาน 4,413 อัตรา คิดเป็นร้อยละ 4.97 ได้แก่ โรงแรม รีสอร์ทและห้องชุด, การบริการด้านอาหารในภัตตาคาร/ร้านอาหาร, การบริการอาหาร, การบริการอาหารสำหรับกิจการขนส่ง, การบริการที่พักแรมประเภทอื่นๆ เป็นต้น

ความต้องการแรงงาน ภาคตะวันออกเฉียงเหนือ จำแนกตามระดับการศึกษา เปรียบเทียบ ปี 2562 และปี 2563



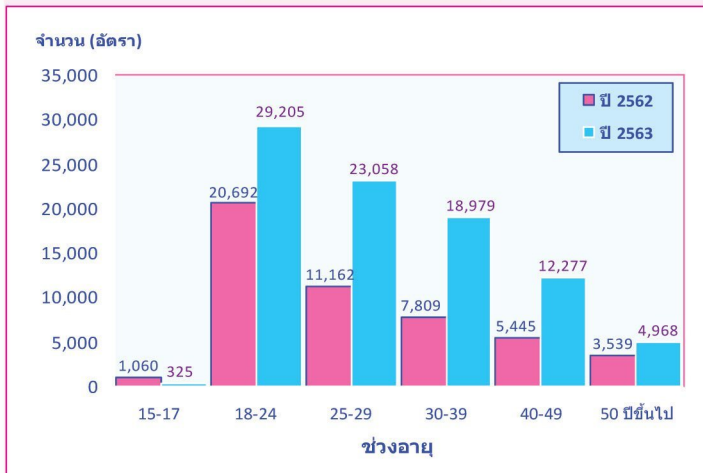
ที่มา: Smart Job Center กรมการจัดหางาน

ความต้องการแรงงาน ภาคตะวันออกเฉียงเหนือ จำแนกตามประเภทอาชีพ เปรียบเทียบ ปี 2562 และปี 2563



ที่มา: Smart Job Center กรมการจัดหางาน

ความต้องการแรงงาน ภาคตะวันออกเฉียงเหนือ จำแนกตามช่วงอายุ เปรียบเทียบ ปี 2562 และปี 2563



ที่มา: Smart Job Center กรมการจัดหางาน

4) **การก่อสร้าง** ต้องการแรงงาน 3,856 อัตรา คิดเป็นร้อยละ 4.34 ได้แก่ การก่อสร้างอาคารที่พักอาศัย, การก่อสร้างอาคารที่ไม่ใช่ที่พักอาศัย, การก่อสร้างถนน สะพานและอุโมงค์, การก่อสร้างโครงการวิศวกรรมโยธา, การก่อสร้างโครงการสาธารณูปโภคเกี่ยวกับสายส่งไฟฟ้ากำลัง และสายสัญญาณสื่อสาร เป็นต้น

5) **กิจกรรมวิชาชีพวิทยาศาสตร์และกิจกรรมทางวิชาการ** ต้องการแรงงาน 2,996 อัตรา คิดเป็นร้อยละ 3.37 ได้แก่ กิจกรรมของสำนักงานจัดหางานหรือตัวแทนจัดหางาน, กิจกรรมการบริการระบบรักษาความปลอดภัย, กิจกรรมการให้บริการจ้างงานชั่วคราว, การให้เช่าและการให้เช่าแบบลิสซิ่ง อุปกรณ์การขนส่งทางบก (ยกเว้นยานยนต์), การบริการทำความสะอาดทั่วไปของตัวอาคาร เป็นต้น

เปรียบเทียบความต้องการแรงงานตามประเภทอุตสาหกรรมกับปีที่ผ่านมา พบว่า อุตสาหกรรมที่มีความต้องการแรงงานเพิ่มขึ้น 5 อันดับแรก ได้แก่ เกษตรกรรม การป่าไม้และการประมง, การจัดหาไม้ การจัดการน้ำเสีย และของเสียรวมถึงกิจกรรมที่เกี่ยวข้อง, กิจกรรมวิชาชีพวิทยาศาสตร์และกิจกรรมทางวิชาการ, การทำเหมืองแร่ เหมืองหิน และการก่อสร้าง ตามลำดับ

สรุปความต้องการแรงงานของนายจ้าง 10 ลำดับแรก จำแนกตามประเภทอุตสาหกรรม ปี 2563

ประเภทอุตสาหกรรม	จำนวน (อัตรา)
1) การผลิตน้ำตาลบริสุทธิ์	2,580
2) การผลิตเชือก เชือกเส้นใหญ่ ตาข่าย แหและอวน	2,274
3) การผลิตส่วนประกอบอิเล็กทรอนิกส์	1,456
4) กิจกรรมของสำนักงานจัดหางานหรือตัวแทนจัดหางาน	1,402
5) การขายปลีกสินค้าในร้านค้าทั่วไป	1,271
6) การผลิตผลิตภัณฑ์พลาสติก	1,173
7) การผลิตชุดชั้นในและชุดนอน	1,010
8) ร้านสะดวกซื้อ/มินิมาร์ท	999
9) การผลิตน้ำตาลดิบจากอ้อย	794

ที่มา: Smart Job Center กรมการจัดหางาน

สำหรับประเภทอาชีพที่มีความต้องการแรงงานมากที่สุด 3 อันดับแรก ได้แก่ **งานพื้นฐาน** มีความต้องการแรงงานมากที่สุด จำนวน 36,982 อัตรา หรือคิดเป็นร้อยละ 41.64 ได้แก่ แรงงานด้านการประกอบ, แรงงานบรรจุผลิตภัณฑ์, พนักงานรับส่งเอกสาร พนักงานขนส่งพัสดุและพนักงานขนส่งสินค้า, แรงงานก่อสร้างถนน เชื้อน, แรงงานด้านการก่อสร้างอาคารและสิ่งปลูกสร้าง ฯลฯ **รองลงมาเป็นประเภทอาชีพช่างเทคนิค** จำนวน 12,965 อัตรา คิดเป็นร้อยละ 14.60 ได้แก่ เจ้าหน้าที่คลังสินค้า, เจ้าหน้าที่สำนักงาน, เจ้าหน้าที่เก็บเงินและเจ้าหน้าที่ขายตัว, เจ้าหน้าที่ห้องสมุด, พนักงานเร่งรัดหนี้สิน ฯลฯ **และประเภทอาชีพพนักงานบริการ พนักงานขายในร้านค้าและตลาด** จำนวน 12,399 อัตรา คิดเป็นร้อยละ 13.96 ได้แก่ พนักงานขายของหน้าร้านและพนักงานสาธิตสินค้า, พนักงานบริการอาหารและเครื่องดื่ม, แม่บ้าน, ผู้ให้บริการด้านการประกันภัย, พ่อครัว ฯลฯ

สรุปความต้องการแรงงานของนายจ้าง 10 ลำดับแรก จำแนกตามประเภทอาชีพ ปี 2563

ประเภทอุตสาหกรรม	จำนวน (อัตรา)
1) แรงงานด้านการประกอบ	15,382
2) แรงงานบรรจุผลิตภัณฑ์	12,859
3) ตัวแทนจัดหาบริการทางธุรกิจและนายหน้าการค้า	5,458
4) พนักงานขายของหน้าร้านและพนักงานสาธิตสินค้า	5,149
5) พนักงานรับส่งเอกสาร พนักงานขนส่งพัสดุและพนักงานขนส่ง	2,184
6) เจ้าหน้าที่เก็บเงินและเจ้าหน้าที่ขายตัว	1,401
7) ผู้ควบคุมเครื่องเย็บ เครื่องปัก, ช่างเย็บ ช่างปักด้วยเครื่องจักร	1,364
8) ผู้ขับรถยนต์ รถรับจ้างและรถตู้	1,323

ที่มา: Smart Job Center กรมการจัดหางาน

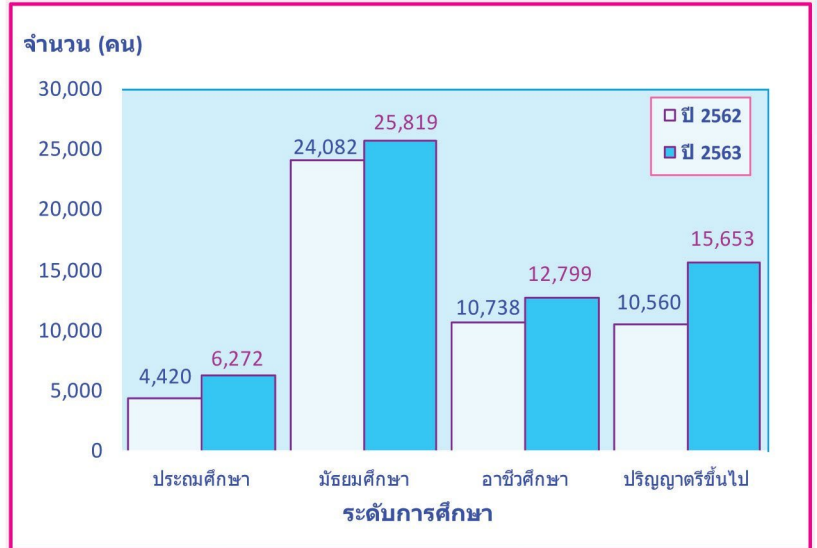
**พิจารณาตามช่วงอายุ** พบว่า นายจ้างต้องการแรงงานที่มีอายุระหว่าง 18-24 ปีมากที่สุด ร้อยละ 32.88 รองลงมาคือ ผู้ที่มีอายุระหว่าง 25-29 ร้อยละ 25.96 และอายุระหว่าง 30-39 ปี ร้อยละ 21.37 ตามลำดับ **สำหรับจังหวัดที่มีความต้องการแรงงานมากที่สุด 5 อันดับแรก** คือ จังหวัดนครราชสีมา ต้องการแรงงาน 14,954 อัตรา คิดเป็นร้อยละ 10.84 จังหวัดขอนแก่น 9,795 อัตรา คิดเป็นร้อยละ 11.03 จังหวัดอุดรธานี จำนวน 6,948 อัตรา คิดเป็นร้อยละ 7.82 จังหวัดอุบลราชธานี 6,705 อัตรา คิดเป็นร้อยละ 7.55 และจังหวัดสุรินทร์ 5,880 อัตรา คิดเป็น ร้อยละ 6.62 ตามลำดับ

## ผู้สมัครงาน

ผู้สมัครงานมาใช้บริการ มีจำนวน 60,543 คน เป็นชาย 25,983 คน คิดเป็น ร้อยละ 42.92 เป็นหญิง 34,560 คน คิดเป็น ร้อยละ 57.08 เป็นผู้ที่จบการศึกษาในระดับมัธยมศึกษา ร้อยละ 42.65 รองลงมาคือ ระดับปริญญาตรีและสูงกว่า ร้อยละ 25.85 ระดับอาชีวศึกษา (ปวช.,ปวส./อนุปริญญา) ร้อยละ 21.14 และระดับประถมศึกษา ร้อยละ 10.36 ตามลำดับ

ส่วนใหญ่อายุระหว่าง 18-24 ปี ร้อยละ 35.42 ของจำนวนผู้สมัครงานทั้งหมด รองลงมาเป็นผู้ที่มีอายุระหว่าง 30-39 ปี ร้อยละ 25.45 และอายุระหว่าง 25-29 ปี ร้อยละ 22.94 ตามลำดับ

ผู้สมัครงานมาใช้บริการ ภาคตะวันออกเชิงเหนือ จำแนกตามระดับการศึกษา เปรียบเทียบ ปี 2562 และ ปี 2563

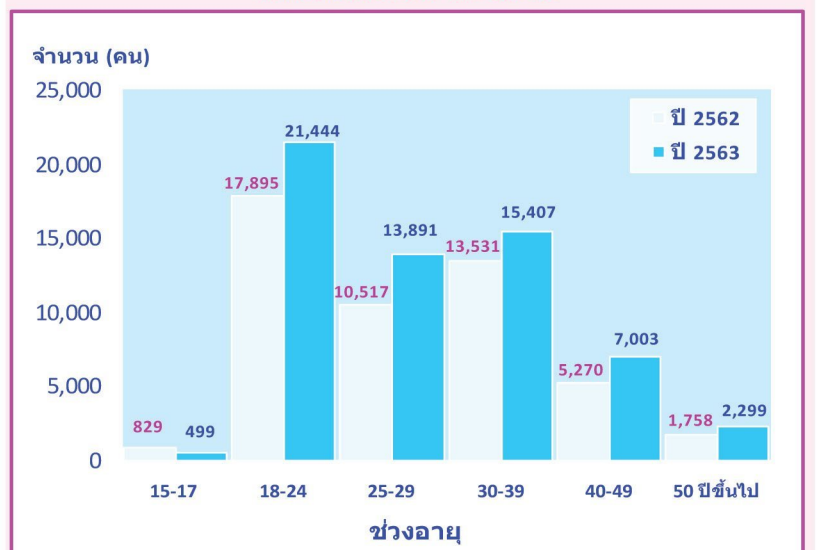


ที่มา: Smart Job Center กรมการจัดหางาน

สำหรับประเภทอาชีพที่มีผู้สมัครงานมาใช้บริการมากที่สุด 3 ลำดับแรก ได้แก่ **ประเภทอาชีพงานพื้นฐาน** มีจำนวนผู้สมัครงานมากที่สุด 19,877 คน คิดเป็นร้อยละ 32.83 ได้แก่ แรงงานบรรจุผลิตภัณฑ์, แรงงานด้านการประกอบ, พนักงานรับส่งเอกสาร พนักงานขนสัมภาระและพนักงานขนส่งสินค้า, ผู้ขนส่งสินค้า, แรงงานก่อสร้างถนน เป็นต้น

รองลงมาคือ **ประเภทอาชีพช่างเทคนิค** จำนวน 11,762 คน คิดเป็นร้อยละ 19.43 ได้แก่ ตัวแทนจัดหางานทางธุรกิจและนายหน้าการค้า, เจ้าหน้าที่บัญชี, ตัวแทนฝ่ายขายด้านเทคนิคและการค้า, ผู้ตรวจสอบด้านความปลอดภัย สุขภาพและคุณภาพผลิตภัณฑ์, ช่างเทคนิควิศวกรรมโยธา ฯลฯ และ **ประเภทอาชีพเสมียน** เจ้าหน้าที่ จำนวน 10,924 คน คิดเป็นร้อยละ 18.04 ได้แก่ เจ้าหน้าที่ห้องสมุด, เจ้าหน้าที่สำนักงาน, เจ้าหน้าที่คลังสินค้า, เจ้าหน้าที่เก็บเงิน/เจ้าหน้าที่ขายตั๋ว, เจ้าหน้าที่บันทึกข้อมูล ฯลฯ ตามลำดับ

ผู้สมัครงานมาใช้บริการ ภาคตะวันออกเชิงเหนือ จำแนกตามช่วงอายุ เปรียบเทียบ ปี 2562 และ ปี 2563



ที่มา: Smart Job Center กรมการจัดหางาน

โดยจังหวัดที่มีจำนวนผู้สมัครงานมากที่สุด 5 อันดับแรก ได้แก่ จังหวัดนครราชสีมา 8,095 คน คิดเป็นร้อยละ 13.37 จังหวัดขอนแก่น 5,656 คน คิดเป็นร้อยละ 9.34 จังหวัดสุรินทร์ 5,480 คนคิดเป็นร้อยละ 9.05 จังหวัดสกลนคร 4,474 คน คิดเป็นร้อยละ 7.39 และจังหวัดอุบลราชธานี 3,983 คน คิดเป็นร้อยละ 6.58 ตามลำดับ

## การบรรจุกงาน

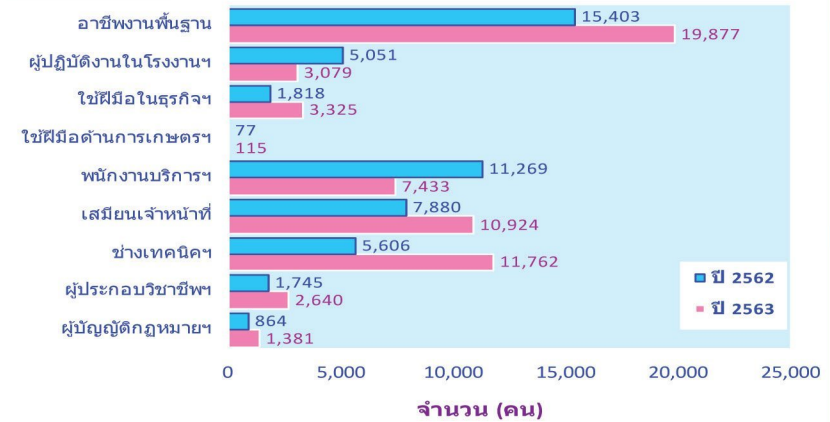
ปี 2563 ภาคตะวันออกเฉียงเหนือ มีผู้ที่ได้รับการบรรจุกงาน จำนวน 45,751 คน เป็นชาย 20,692 คน คิดเป็นร้อยละ 45.23 เป็นหญิง 25,059 คน คิดเป็นร้อยละ 54.77 ส่วนใหญ่เป็นผู้ที่จบการศึกษาในระดับมัธยมศึกษา ร้อยละ 47.74 ระดับอาชีวศึกษา (ปวช.,ปวส./อนุปริญญา) ร้อยละ 21.15 ระดับปริญญาตรีและสูงกว่า ร้อยละ 19.85 และระดับประถมศึกษา ร้อยละ 11.26 ตามลำดับ เปรียบเทียบกับปีที่ผ่านมา พบว่า การบรรจุกงาน ลดลงร้อยละ 4.82 เมื่อพิจารณาตามวุฒิการศึกษา พบว่า ทุกระดับการศึกษามีการบรรจุกงานลดลง

เมื่อจำแนกตามช่วงอายุ พบว่า เป็นผู้ที่มีอายุระหว่าง 18-24 ปี ร้อยละ 30.38 รองลงมาเป็นผู้ที่มีอายุระหว่าง 30-39 ปี ร้อยละ 28.17 และอายุระหว่าง 25-29 ปี ร้อยละ 23.86

สำหรับประเภทอาชีพที่มีการบรรจุกงานมากที่สุด 3 ลำดับแรก ได้แก่ **ประเภทอาชีพงานพื้นฐาน** มีจำนวนผู้ที่ได้รับการบรรจุกงานมากที่สุด 18,392 คนคิดเป็นร้อยละ 40.20 ได้แก่ แรงงานในด้านการผลิต, แรงงานด้านการประกอบ, พนักงานจัดส่งสินค้า, ผู้ขนส่งสินค้าอื่นๆ, แรงงานก่อสร้างอาคารสิ่งปลูกสร้างต่างๆ ฯลฯ **รองลงมาคือช่างเทคนิค** จำนวน 7,084 คน คิดเป็นร้อยละ 15.48 ได้แก่ นายหน้าขายบริการธุรกิจ, พนักงานบริการลูกค้า, ตัวแทนขายผลิตภัณฑ์, พนักงานบัญชี ฯลฯ **และพนักงานบริการ พนักงานขายในร้านค้าและตลาด** จำนวน 6,962 คน คิดเป็นร้อยละ 15.22 ได้แก่ พนักงานขายและผู้แนะนำสินค้า, พนักงานขายสินค้า (ประจำร้าน)/พนักงานขายของหน้าร้าน, บริกร/พนักงานเสิร์ฟ, พนักงานขายในสถานประกอบการค้าปลีก, แม่บ้าน (สำนักงาน) ฯลฯ ตามลำดับ

ผู้สมัครงานมาใช้บริการ ภาคตะวันออกเฉียงเหนือ จำแนกตามประเภทอาชีพ เปรียบเทียบ ปี 2562 และปี 2563

### ประเภทอาชีพ



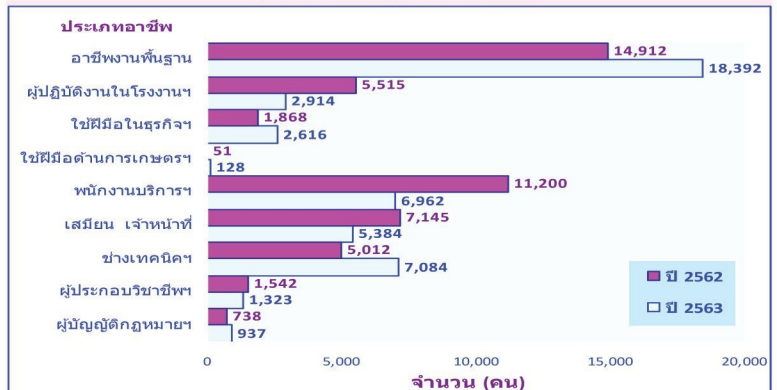
ที่มา: Smart Job Center กรมการจัดหางาน

การบรรจุกงาน ภาคตะวันออกเฉียงเหนือ จำแนกตามระดับการศึกษา เปรียบเทียบ ปี 2562 และปี 2563



ที่มา: Smart Job Center กรมการจัดหางาน

การบรรจุกงาน ภาคตะวันออกเฉียงเหนือ จำแนกตามประเภทอาชีพ เปรียบเทียบ ปี 2562 และปี 2563

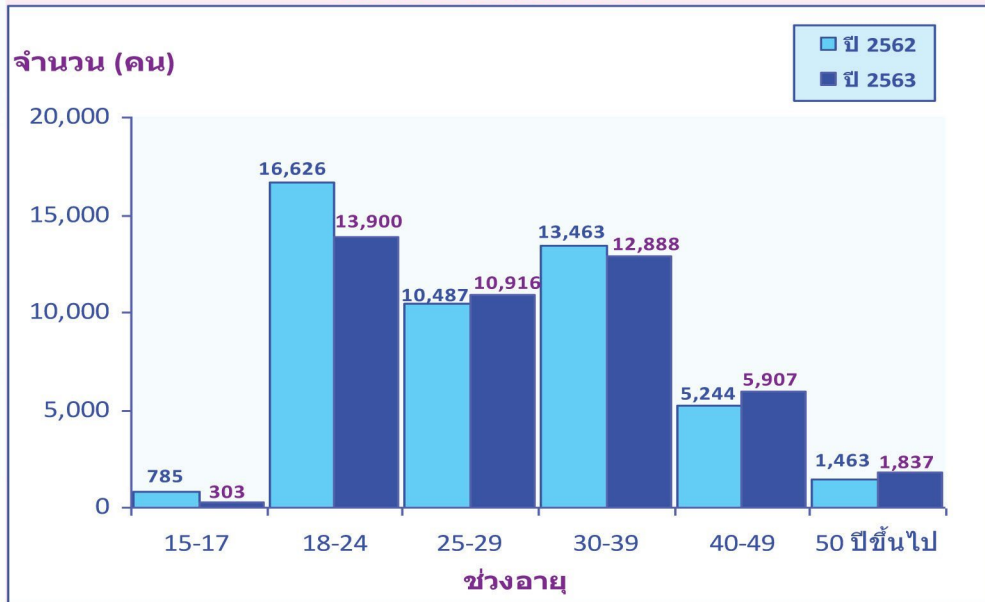


ที่มา: Smart Job Center กรมการจัดหางาน



เปรียบเทียบกับปีที่ผ่านมา พบว่า ประเภทอาชีพมีการบรรจูลดลง ได้แก่ ผู้ปฏิบัติงานในโรงงาน ผู้ควบคุมเครื่องจักรและผู้ปฏิบัติงานด้านการประกอบ, พนักงานบริการ พนักงานขายในร้านค้าและตลาด, เสมียน เจ้าหน้าที่, ผู้ประกอบวิชาชีพต่างๆ

การบรรจูลาน ภาคตะวันออกเชิงเหินือ จำแนกตามช่วงอายุ  
เปรียบเทียบ ปี 2562 และปี 2563



ที่มา: Smart Job Center กรมการจัดหางาน

สรุปการได้รับการบรรจูลาน 10 ลำดับแรก จำแนกตามประเภทอาชีพ ปี 2563

ประเภทอุตสาหกรรม	จำนวน (อัตรา)
1) แร่งงานบรรจูลานผลิตภัณฑ์	6,622
2) แร่งงานด้านการประกอบ	5,550
3) ตัวแทนจัดหางานบริการทางธุรกิจและนายหน้าการค้า	3,069
4) พนักงานขายของหน้าร้านและพนักงานสาธิตสินค้า	1,265
5) พนักงานรับส่งเอกสาร พนักงานขนสัมภาระและพนักงานขนส่งสินค้า	1,109
6) ช่างเพชร พลอย ช่างประดิษฐ์โลหะมีค่าและกิ่งมีค่า	1,015
7) เจ้าหน้าที่ห้องสมุด	896
8) ตัวแทนฝ่ายขายด้านเทคนิคและการค้า	817
9) ผู้ขับรถยนต์ รถรับจ้างและรถตู้	780

ที่มา: Smart Job Center กรมการจัดหางาน

### อุตสาหกรรมที่มีการจ้างงานมากที่สุด 5 อันดับแรก

1) การผลิต มีการบรรจูลาน 17,723 คน คิดเป็นร้อยละ 38.74 ได้แก่ การผลิตส่วนประกอบอิเล็กทรอนิกส์, การผลิต ชุดชั้นในและชุดนอน, การผลิตน้ำตาลดิบจากอ้อย, การผลิตน้ำตาลบริสุทธิ์, การผลิตสายไฟฟ้าและเคเบิลสำหรับงานไฟฟ้าและอิเล็กทรอนิกส์ ฯลฯ

2) การขายส่ง การขายปลีก การซ่อมแซมยานยนต์และจักรยานยนต์ มีการบรรจูลาน 14,386 คน คิดเป็นร้อยละ 31.44 ได้แก่ การขายปลีกสินค้าในร้านค้าทั่วไป, การขายยานยนต์ใหม่ ชนิดรถยนต์นั่งส่วนบุคคล รถกระบะ รถตู้และรถขนาดเล็ก, การขายส่งสินค้าทั่วไป โดยได้รับค่าตอบแทนหรือตามสัญญาจ้าง, การขายส่งวัสดุก่อสร้าง, ร้านขายปลีกวัสดุก่อสร้าง หลายชนิดรวมถึงวัสดุอุปกรณ์และเครื่องมือชนิดนำไปใช้ทำงานได้ด้วยตัวเอง ฯลฯ



3) **ที่พักแรมและบริการด้านอาหาร** มีการบรรจุงาน 2,657 คน คิดเป็นร้อยละ 5.81 ได้แก่ การบริการด้านอาหาร ในภัตตาคาร/ร้านอาหาร, โรงแรม รีสอร์ทและห้องชุด, การบริการด้านอาหาร, การบริการอาหารสำหรับกิจการขนส่ง, การบริการด้านอาหารสำหรับกิจการขนส่ง ฯลฯ

4) **การก่อสร้าง** ต้องการแรงงาน 1,696 อัตรา คิดเป็นร้อยละ 3.71 ได้แก่ การก่อสร้างอาคารที่ไม่ใช่ที่พักอาศัย, การก่อสร้างโครงการสาธารณูปโภคเกี่ยวกับสายส่งไฟฟ้ากำลังและสายสัญญาณสื่อสาร, การก่อสร้างอาคารที่พักอาศัย, การก่อสร้างถนน สะพานและอุโมงค์, การติดตั้งสิ่งก่อสร้าง ฯลฯ

5) **การบริหารราชการ การป้องกันประเทศและการประกันสังคมภาคบังคับ** มีการบรรจุงาน 1,592 คน คิดเป็นร้อยละ 3.48 ได้แก่ กิจกรรมด้านการบริการที่ส่งเสริมภาครัฐโดยรวม, การบริหารราชการส่วนภูมิภาค, การกำหนดกฎเกณฑ์ และการสนับสนุนเพื่อเพิ่มประสิทธิภาพในการดำเนินงานทางด้านเชื้อเพลิงและพลังงาน, การกำหนดกฎเกณฑ์และการสนับสนุนเพื่อเพิ่มประสิทธิภาพการบริหารงานทั่วไปเกี่ยวกับเศรษฐกิจพาณิชย์และแรงงาน, การบริหารราชการส่วนกลาง ฯลฯ

#### สรุปความต้องการแรงงานของนายจ้าง 10 ลำดับแรก จำแนกตามประเภทอุตสาหกรรม ปี 2563

ประเภทอุตสาหกรรม	จำนวน (อัตรา)
1) การขายปลีกสินค้าในร้านค้าทั่วไป	2,152
2) การขายยานยนต์ใหม่ชนิดรถยนต์นั่งส่วนบุคคล รถกระบะ รถตู้ และรถขนาดเล็กที่คล้ายกัน	1,484
3) การผลิตส่วนประกอบอิเล็กทรอนิกส์	1,111
4) การผลิตชุดชั้นในและชุดนอน	812
5) การผลิตน้ำตาลดิบจากอ้อย	734
6) การผลิตน้ำตาลบริสุทธิ์	699
7) การขายส่งสินค้าทั่วไป โดยได้รับค่าตอบแทนหรือตามสัญญาจ้าง	697
8) การบริการด้านอาหารในภัตตาคาร/ร้านอาหาร	675
9) การผลิตสายไฟฟ้าและเคเบิลสำหรับงานไฟฟ้าและอิเล็กทรอนิกส์	614
10) การผลิตแป้งผสมหรือแป้งสำเร็จรูปสำหรับใช้ทำขนมปังและประกอบอาหาร	584

ที่มา: Smart Job Center กรมการจัดหางาน

จังหวัดที่มีผู้ได้รับการบรรจุงานมากที่สุด 5 อันดับแรก คือจังหวัดนครราชสีมา มีการบรรจุงาน จำนวน 6,148 คน คิดเป็นร้อยละ 13.44 จังหวัดสุรินทร์ จำนวน 4,243 คน คิดเป็นร้อยละ 9.27 จังหวัดสกลนคร จำนวน 3,753 คน คิดเป็นร้อยละ 8.20 จังหวัดขอนแก่น จำนวน 3,619 คน คิดเป็นร้อยละ 7.91 และจังหวัดหนองบัวลำภู จำนวน 2,635 คน คิดเป็นร้อยละ 5.76 ตามลำดับ 🌟

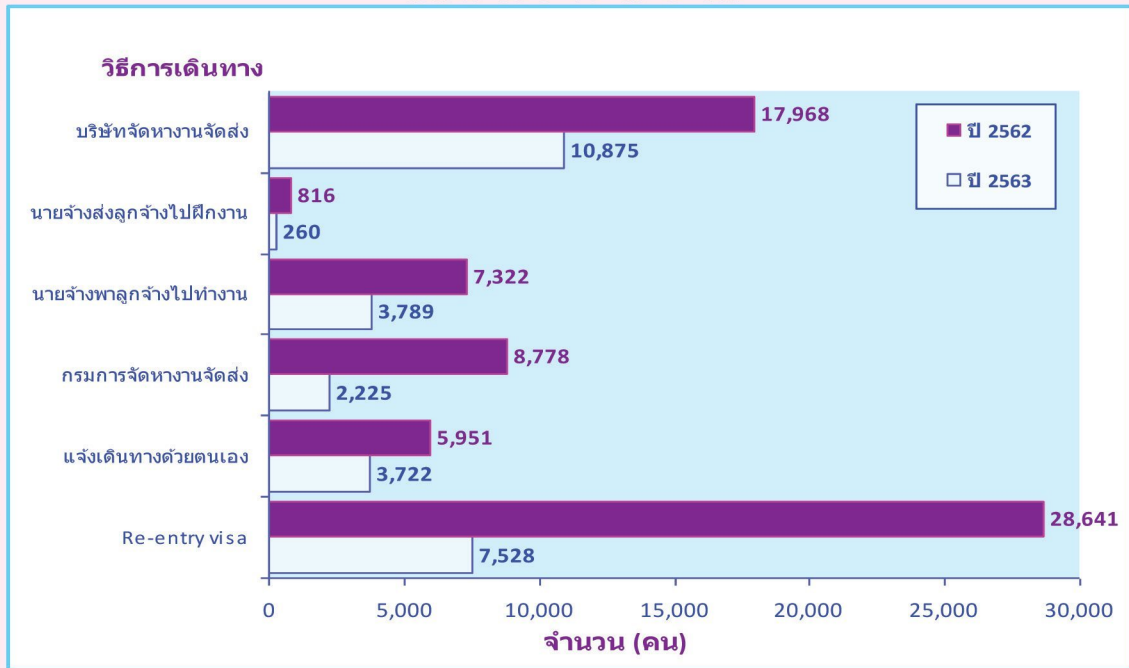
## การไปทำงานต่างประเทศ

\*\* ผู้ที่ได้รับอนุญาตให้เดินทางไปทำงานต่างประเทศ (เฉพาะ 5 วิธีการเดินทาง) ลดลงร้อยละ 48.89

\*\* คนงานที่ได้รับการต่อสัญญาและได้รับอนุญาตให้เดินทางกลับไปทำงาน (Re-entry VISA) ลดลงร้อยละ 73.72

จากข้อมูลของกองบริหารแรงงานไทยไปต่างประเทศ กรมการจัดหางาน พบว่า ในปี 2563 **มีคนงานในภาคตะวันออกเฉียงเหนือที่ได้รับอนุญาตให้เดินทางไปทำงานต่างประเทศ (เฉพาะ 5 วิธีการเดินทาง) จำนวน 20,871 คน เป็นชายจำนวน 17,075 คน คิดเป็นร้อยละ 81.81 และเป็นหญิง จำนวน 3,796 คน คิดเป็นร้อยละ 18.19 และเป็นคนงานซึ่งได้รับการต่อสัญญาและได้รับอนุญาตให้เดินทางกลับไปทำงาน (Re-entry VISA) จำนวน 7,528 คน เป็นชายจำนวน 5,928 คน คิดเป็นร้อยละ 78.75 และเป็นหญิง จำนวน 1,600 คน คิดเป็นร้อยละ 21.25** เปรียบเทียบกับปีที่ผ่านมา พบว่า **มีจำนวนผู้ที่ได้รับอนุญาตให้เดินทางไปทำงานต่างประเทศ (เฉพาะ 5 วิธีการเดินทาง) ลดลง 19,964 คน หรือลดลงร้อยละ 48.89 ส่วนคนงานที่ได้รับการต่อสัญญาและได้รับอนุญาตให้เดินทางกลับไปทำงาน (Re-entry VISA) ลดลง 21,113 คน หรือลดลงร้อยละ 73.72**

คนงานที่ได้รับอนุญาตให้เดินทางไปทำงานต่างประเทศ จำแนกตามวิธีการเดินทาง  
เปรียบเทียบ ปี 2562 และปี 2563

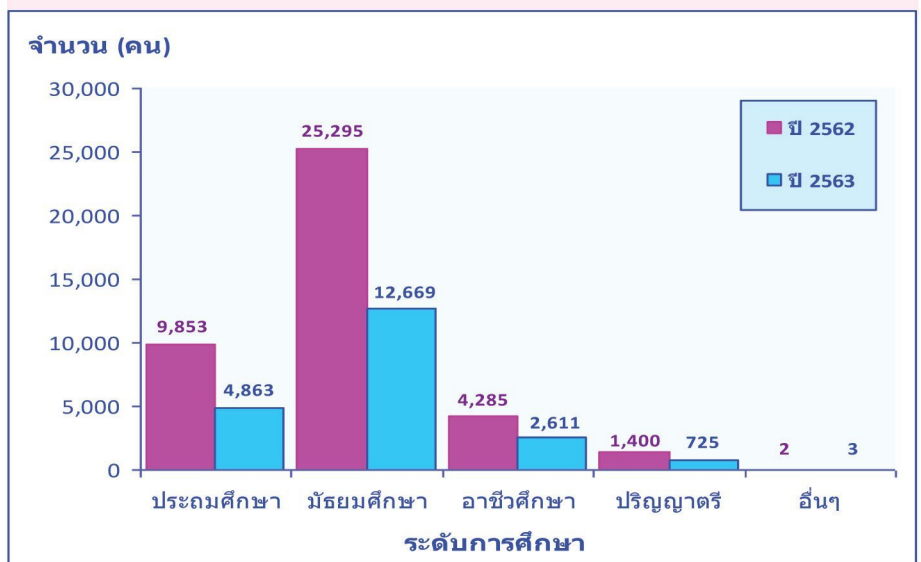


ที่มา : กองบริหารแรงงานไทยไปต่างประเทศ

สำหรับคนงานที่ได้รับอนุญาตให้เดินทางไปทำงานต่างประเทศในภาคตะวันออกเฉียงเหนือ 3 อันดับแรก ได้แก่ คนงานที่เดินทางไปทำงานโดยบริษัทจัดหางานจัดส่ง ร้อยละ 52.11 นายจ้างพาลูกจ้างไปทำงาน ร้อยละ 18.15 แจ้งการเดินทางด้วยตนเอง ร้อยละ 17.83 ตามลำดับ

เมื่อพิจารณาจำนวนคนงานที่ได้รับอนุญาตให้เดินทางไปทำงานต่างประเทศ (เฉพาะ 5 วิธีการเดินทาง) จำแนกตามระดับการศึกษา พบว่า ส่วนใหญ่เป็นผู้ที่จบการศึกษาในระดับมัธยมศึกษา ร้อยละ 60.70 รองลงมาคือระดับประถมศึกษา ร้อยละ 23.30 ระดับอาชีวศึกษา (ปวช.,ปวส./อนุปริญญา) ร้อยละ 12.51 ระดับปริญญาตรี ร้อยละ 3.47 และระดับอื่นๆ ร้อยละ 0.01 ตามลำดับ

คนงานที่ได้รับอนุญาตให้เดินทางไปทำงานต่างประเทศ (เฉพาะ 5 วิธีการเดินทาง)  
จำแนกตามระดับการศึกษา เปรียบเทียบ ปี 2562 และปี 2563



ที่มา : กองบริหารแรงงานไทยไปต่างประเทศ

จังหวัดที่มีผู้ขออนุญาตเดินทางไปทำงานต่างประเทศมากที่สุด 5 อันดับแรก (เฉพาะ 5 วิธีการเดินทาง) ได้แก่ จังหวัดอุดรธานี จำนวน 4,148 คน คิดเป็นร้อยละ 19.87 จังหวัดชัยภูมิ จำนวน 3,417 คน คิดเป็น ร้อยละ 16.37 จังหวัดนครราชสีมา จำนวน 2,212 คน คิดเป็นร้อยละ 10.60 จังหวัดขอนแก่น จำนวน 1,791 คน คิดเป็นร้อยละ 8.58 และจังหวัดหนองบัวลำภู จำนวน 1,203 คน คิดเป็นร้อยละ 5.76 ตามลำดับ



## การทำงานของคนต่างด้าว

จากข้อมูลของสำนักบริหารแรงงานต่างด้าว กรมการจัดหางาน ณ เดือนธันวาคม ปี 2563 พบว่า คนต่างด้าวที่ได้รับอนุญาตทำงานภาคตะวันออกเฉียงเหนือ มีจำนวนทั้งสิ้น 55,790 คน จำแนกตามลักษณะการเข้าเมือง รายละเอียดดังนี้

ต่างด้าวเข้าเมืองถูกกฎหมายที่ได้รับใบอนุญาตทำงานคงเหลือทำงานอยู่ในประเทศไทย ภาคตะวันออกเฉียงเหนือ  
จำแนกตามลักษณะการเข้าเมือง ประเภทคนต่างด้าว ระหว่างเดือนมกราคม - ธันวาคม ปี 2563

เดือน	รวม	มาตรา 59					นำเข้าตามมติ ครม. 20 ส.ค. 2562	มาตรา 62	มาตรา 63/1	มาตรา 63/2		มาตรา 64
		ตลอดชีพ	ชั่วคราวทั่วไป	พิสูจน์สัญชาติเดิม	พิสูจน์สัญชาติดำเนินการจัดทำ/ปรับปรุงทะเบียนประวัติ	นำเข้าตาม (MOU)*				ส่งเสริมการลงทุน	ชนกลุ่มน้อย	
มกราคม	75,454	1	5,001	7,698	20,600	39,960	-	382	514	-	-	1,298
กุมภาพันธ์	75,540	1	5,081	7,392	20,042	40,749	-	382	511	-	-	1,388
มีนาคม	72,606	1	4,854	7,605	16,709	41,309	-	449	501	-	-	1,178
เมษายน	63,604	1	4,259	109	-	39,436	18,170	360	501	-	-	768
พฤษภาคม	61,671	1	3,914	46	-	38,381	18,170	357	482	-	-	320
มิถุนายน	59,800	1	3,795	12	-	36,995	18,170	346	481	-	-	-
กรกฎาคม	57,904	1	3,696	9	-	35,216	18,170	338	474	-	-	-
สิงหาคม	56,740	1	3,688	7	-	33,931	18,170	444	499	-	-	-
กันยายน	56,889	1	3,716	6	-	32,424	18,170	305	506	1,556	205	-
ตุลาคม	57,173	1	3,713	2	-	30,777	18,170	303	578	3,313	316	-
พฤศจิกายน	56,693	1	3,753	1	-	29,730	18,170	306	616	3,779	337	-
ธันวาคม	55,790	1	3,695	1	-	28,905	18,170	304	611	3,767	336	-

ที่มา : สำนักบริหารแรงงานต่างด้าว

## ภาวะการลงทุน

โรงงานที่ได้รับอนุญาตให้ประกอบกิจการในภาคตะวันออกเฉียงเหนือ โดยกรมโรงงานอุตสาหกรรม ปี 2563 มีจำนวนทั้งสิ้น 264 แห่ง เงินลงทุน จำนวน 11,142.42 ล้านบาท เกิดการจ้างงาน จำนวน 6,387 คน เมื่อเปรียบเทียบกับปีที่ผ่านมาพบว่า มีโรงงานที่ได้รับอนุญาตให้ประกอบกิจการ ลดลงร้อยละ 35.61 เงินลงทุน ลดลงร้อยละ 60.47 สำหรับการจ้างงาน ลดลงร้อยละ 23.42

จังหวัดที่มีโรงงานที่ได้รับอนุญาตให้ประกอบกิจการมากที่สุด ได้แก่ จังหวัดนครราชสีมา จำนวน 56 แห่ง คิดเป็นร้อยละ 21.21 ของโรงงานที่ได้รับอนุญาตให้ประกอบกิจการทั้งหมด รองลงมาคือจังหวัดขอนแก่น จำนวน 37 แห่ง คิดเป็นร้อยละ 14.02 จังหวัดอุดรธานี จำนวน 25 แห่ง คิดเป็นร้อยละ 9.47 จังหวัดอำนาจเจริญ จำนวน 17 แห่ง คิดเป็นร้อยละ 6.44 จังหวัดมหาสารคาม จำนวน 16 แห่ง คิดเป็นร้อยละ 6.06 ตามลำดับ

สำหรับจังหวัดที่มีเงินลงทุนมากที่สุด ได้แก่ จังหวัดอุดรธานี จำนวน 3,001.79 ล้านบาท คิดเป็นร้อยละ 26.94 ของจำนวนเงินลงทุนทั้งหมดในภาค จังหวัดขอนแก่น จำนวน 2,666.97 ล้านบาท คิดเป็นร้อยละ 23.94 จังหวัดนครราชสีมา จำนวน 2,370.81 ล้านบาท คิดเป็นร้อยละ 21.28 จังหวัดบุรีรัมย์ จำนวน 452.04 ล้านบาท คิดเป็นร้อยละ 4.06 และจังหวัดอำนาจเจริญ จำนวน 387.82 คิดเป็นร้อยละ 3.48 ตามลำดับ

ส่วนจังหวัดที่มีการจ้างงานมากที่สุด ได้แก่ จังหวัดอุดรธานี จำนวน 1,972 คน คิดเป็นร้อยละ 30.88 ของจำนวนผู้ได้รับการจ้างงานทั้งหมดในภาค จังหวัดนครราชสีมา จำนวน 1,247 คน คิดเป็นร้อยละ 19.52 จังหวัดขอนแก่น จำนวน 794 คน คิดเป็นร้อยละ 12.43 จังหวัดบึงกาฬ จำนวน 416 คน คิดเป็นร้อยละ 6.51 และจังหวัดบุรีรัมย์ จำนวน 347 คน คิดเป็นร้อยละ 5.43

สำหรับประเภทอุตสาหกรรมที่มีการจ้างงานมากที่สุด 3 อันดับแรก คืออุตสาหกรรมอาหาร เครื่องดื่ม และผลิตภัณฑ์จากพืช มีการจ้างงาน 2,386 คน คิดเป็นร้อยละ 37.36 รองลงมาเป็นอุตสาหกรรมเคมีภัณฑ์ ปิโตรเลียม กระดาษ การพิมพ์ผลิตภัณฑ์ยางและพลาสติก มีการจ้างงาน 1,326 คน คิดเป็นร้อยละ 20.76 และอุตสาหกรรมแปรรูปไม้ ผลิตภัณฑ์จากไม้ เครื่องเรือน เครื่องตกแต่งในอาคารและผลิตภัณฑ์โลหะ มีการจ้างงาน 1,105 คน คิดเป็นร้อยละ 17.30 ตามลำดับ

แสดงจำนวนโรงงานที่ได้รับอนุญาตให้ประกอบกิจการภาคตะวันออกเชิงเหือ จำแนกรายจังหวัด  
เปรียบเทียบ ปี 2562 และ ปี 2563

จังหวัด	ปี 2562			ปี 2563			เปลี่ยนแปลง (%)		
	จำนวน โรงงาน (แห่ง)	เงินทุน (ล้านบาท)	การจ้าง งาน (คน)	จำนวน โรงงาน (แห่ง)	เงินทุน (ล้านบาท)	การจ้าง งาน (คน)	จำนวน โรงงาน	เงินทุน	การจ้าง งาน
กาฬสินธุ์	31	253.24	263	8	66.75	104	-74.19	-73.64	-60.46
ขอนแก่น	44	2,533.63	899	37	2666.97	794	-15.91	5.26	-11.68
ชัยภูมิ	29	234.73	1218	6	127.9	231	-79.31	-45.51	-81.03
นครพนม	19	244.20	275	6	75.28	25	-68.42	-69.17	-90.91
นครราชสีมา	56	10,501.48	2257	56	2370.81	1247	0.00	-77.42	-44.75
บึงกาฬ	11	200.50	162	7	156	416	-36.36	-22.19	156.79
บุรีรัมย์	21	4,812.24	532	13	452.04	347	-38.10	-90.61	-34.77
มหาสารคาม	11	217.86	369	16	353.12	154	45.45	62.09	-58.27
มุกดาหาร	6	34.10	45				-100.00	-100.00	-100.00
ยโสธร	10	64.80	57	5	36	44	-50.00	-44.44	-22.81
ร้อยเอ็ด	26	927.66	337	13	256.9	174	-50.00	-72.31	-48.37
เลย	9	86.20	90	1	68.00	42	-88.89	-21.11	-53.33
ศรีสะเกษ	15	248.52	134	9	104.92	81	-40.00	-57.78	-39.55
สกลนคร	18	1,471.87	241	15	293.96	116	-16.67	-80.03	-51.87
สุรินทร์	16	298.41	236	12	336.39	180	-25.00	12.73	-23.73
หนองคาย	8	1,836.88	176	8	127.58	89	0.00	-93.05	-49.43
หนองบัวลำภู	5	561.32	89				-100.00	-100.00	-100.00
อำนาจเจริญ	11	298.17	165	17	387.82	275	54.55	30.07	66.67
อุดรธานี	37	3,075.62	522	25	3001.79	1972	-32.43	-2.40	277.78
อุบลราชธานี	27	283.19	273	10	260.2	96	-62.96	-8.12	-64.84
รวม	410	28,184.62	8,340	264	11,142.43	6,387	-35.61	-60.47	-23.42

ที่มา : กรมโรงงานอุตสาหกรรม

แสดงจำนวนโรงงาน เงินลงทุน และการจ้างงาน ในอุตสาหกรรมขอเปิดกิจการใหม่ภาคตะวันออกเชิงเหือ  
จำแนกตามประเภทอุตสาหกรรม เปรียบเทียบ ปี 2562 และปี 2563

ประเภทอุตสาหกรรม	ปี 2562			ปี 2563			เปลี่ยนแปลง (%)		
	จำนวน โรงงาน (แห่ง)	เงินทุน (ล้านบาท)	การจ้าง งาน (คน)	จำนวน โรงงาน (แห่ง)	เงินทุน (ล้านบาท)	การจ้าง งาน (คน)	จำนวน โรงงาน	เงินทุน (ล้าน)	การจ้าง งาน
1 อาหาร เครื่องดื่ม และผลิตภัณฑ์จากพืช	76	13,850.43	2365	68	3,559.38	2,386	-10.53	-74.30	0.89
2 สิ่งทอ เครื่องแต่งกาย ผลิตภัณฑ์สัตว์ และผลิตภัณฑ์จากหนังสัตว์	7	36.05	1277	2	23.10	330	-71.43	-35.93	-74.16
3 แปรรูปไม้ ผลิตภัณฑ์จากไม้ เครื่องเรือน เครื่องตกแต่งในอาคารและผลิตภัณฑ์อลูมิเนียม	98	1,941.46	1289	66	945.19	1,105	-32.65	-51.32	-14.27
4 เคมีภัณฑ์ ปิโตรเลียม กระดาษ การพิมพ์ผลิตภัณฑ์ยางและพลาสติก	69	1,616.70	1181	46	2,435.95	1,326	-33.33	50.67	12.28
5 ผลิตภัณฑ์โลหะ โลหะขั้นมูลฐาน เครื่องจักร เครื่องกล เครื่องใช้ไฟฟ้าและยานพาหนะ	77	2,637.61	1453	27	854.77	548	-64.94	-67.59	-62.28
6 การผลิตอื่นๆ	83	8,102.33	775	55	3,324.03	692	-33.73	-58.97	-10.71
รวม	410	28,184.59	8340	264	11,142.43	6,387	-35.61	-60.47	-23.42

ที่มา : กรมโรงงานอุตสาหกรรม

## บทความที่น่าสนใจ



### ทักษะด้านข้อมูลคือ

# อนาคตองค์กรในยุคอุตสาหกรรม 4.0



โลกทุกวันนี้เต็มไปด้วยข้อมูล หลายหน่วยงานผลักดันให้มีการรวบรวมข้อมูลในรูปแบบดิจิทัล มีการทำโครงการ Big Data มีการเปิดข้อมูลสาธารณะกันมากมาย สามารถนำไปใช้ในการวิเคราะห์ได้ แต่หลายองค์กรกลับพบว่า แม้จะมีข้อมูลจำนวนมากที่สามารถนำมาวิเคราะห์ได้ แต่การทำงานในองค์กรยังเป็นรูปแบบเดิมๆ ที่มักจะไม่ใช้ข้อมูลในการตัดสินใจ บางองค์กรทำโครงการ Big Data แต่ก็พบว่าผลงานที่ออกมาจากโครงการกลับถูกนำไปใช้เพียงเล็กน้อยและมีเพียงคนบางกลุ่มที่ได้ใช้งาน

ปัจจัยสำคัญในการปรับเปลี่ยนไปสู่องค์กรที่ขับเคลื่อนด้วยข้อมูล (Data-driven Organization) คือ วัฒนธรรมการใช้ข้อมูลขององค์กร (Data Culture) และทักษะของพนักงานในองค์กร โดยเฉพาะผู้นำสูงสุดและผู้บริหารจำเป็นต้องใช้ข้อมูลเป็นเครื่องมือในการตัดสินใจในการวางกลยุทธ์

แต่ก็พบว่า ทักษะทางด้านข้อมูล (Data Literacy) ยังไม่เป็นที่คุ้นเคยนักกับการทำงานแบบไทยๆ เพราะเราไม่ได้ถูกสร้างวัฒนธรรมการใช้ข้อมูลมาแต่เด็ก และหลายครั้งเรามักใช้ความรู้สึก ความชอบ หรือความคิดเป็นปัจจัยในการตัดสินใจมากกว่าการใช้ข้อมูล **“ทักษะด้านข้อมูล”** เป็นคำที่หลายคนมักคิดว่าเป็นเรื่องนักวิเคราะห์ข้อมูล นักวิทยาศาสตร์ข้อมูล หรือต้องเป็นผู้เชี่ยวชาญด้านคณิตศาสตร์และสถิติ แต่แท้จริงแล้วการที่บอกว่าคนทำงานในปัจจุบันต้องมีทักษะด้านข้อมูล ไม่ได้หมายความว่า จะทำให้ทุกคนเป็นผู้เชี่ยวชาญด้านเหล่านั้น และไม่ใช่ว่าทุกคนต้องสามารถสร้างข้อมูล ต้องทำ Dashboard หรือพยากรณ์เรื่องต่างๆ จากข้อมูลได้

ตัวอย่างหนึ่งที่เกิดขึ้นกับทุกๆ คน คือ การใช้ชีวิตประจำวันล้วนสร้างข้อมูลขึ้นมาทั้งสิ้น เช่น วันหนึ่งๆ เราเดินที่ก้าวทานอาหารก็มือทำงานช่วงเวลาไหน เดินทางไปที่ใด ออกกำลังกายมากน้อยเพียงใดล้วนแต่มีการสร้างข้อมูลขึ้นมาตลอดเวลา

และอีกตัวอย่างที่น่าสนใจคือ รายการกีฬาของทีวีต่างประเทศ เราได้เห็นสถิติต่างๆ แสดงบนหน้าจอมากมาย รวมไปถึงรายการข่าวสารที่ปัจจุบันมักจะมีข้อมูลตัวเลขมากขึ้น กรณีการแถลงสถานการณ์โควิด เราได้เห็นตัวเลขผู้ติดเชื้อในแต่ละวัน แสดงออกมาเป็นกราฟ และมีการวิเคราะห์เปรียบเทียบ

ทักษะทางด้านข้อมูล ปัจจัยสำคัญในการปรับเปลี่ยนไปสู่องค์กรที่ขับเคลื่อนด้วยข้อมูลในยุคอุตสาหกรรม 4.0 ที่จะต้องเกิดจากวัฒนธรรมการใช้ข้อมูลขององค์กร และทักษะของพนักงานในองค์กร โดยเฉพาะผู้บริหารจำเป็นต้องใช้ข้อมูลเป็นเครื่องมือในการตัดสินใจวางกลยุทธ์

คำถามง่ายๆ คือ เราเคยรู้จักใช้ข้อมูลและตั้งคำถามจากข้อมูลเหล่านี้หรือไม่ ดังเช่นชาวทีวี ชาวโซเชียลมีเดีย เราเคยตั้งคำถามบ้างหรือไม่ว่าเพราะอะไร ทำไมถึงเป็นเช่นนี้ ข้อมูลถูกต้องหรือไม่ หรือแม้แต่ข้อมูลการติดเชื้อโควิดเคยมีคำถามลึกลับหรือไม่ว่าการติดเชื้อมีแนวโน้มอย่างไร ที่ใดแบ่งกลุ่มอย่างไร และที่ใกล้ตัวเข้ามาอีกกับการใช้นาฬิกาอัจฉริยะหรืออุปกรณ์ไอทีต่างๆ เราเคยนำข้อมูลมาวิเคราะห์ และตั้งคำถามหรือไม่ ว่าข้อมูลที่ปรากฏขึ้นมาันบอกอะไรบ้าง

จากประเด็นคำถามต่างๆ สำหรับผู้ที่มีทักษะทางด้านข้อมูล จะคุ้นเคยกับการใช้ตัวเลขเหล่านี้ โดยสามารถนำมาเป็นเครื่องมือในการตัดสินใจตัดสินใจได้ดีขึ้น มีการใช้กราฟ ใช้ตัวเลข และสถิติต่างๆ เป็นเรื่องปกติที่คุ้นเคยในชีวิตประจำวัน ทั้งทางด้านการทำงานและเรื่องส่วนตัวในที่นี้ขอสรุปว่าการที่จะให้บุคลากรในองค์กรมีทักษะทางด้านข้อมูล ควรจะต้องสร้างทักษะให้บุคลากรรู้จักการใช้ข้อมูล 4 ด้านดังต่อไปนี้

- 1) มีความสามารถในการอ่านข้อมูลและเข้าใจความหมาย เหมือนกับการอ่านหนังสือในแต่ละภาษา
- 2) มีความสามารถในการทำงานกับข้อมูล มีความคุ้นเคยและรู้สึกเป็นเรื่องปกติในการเห็นข้อมูล การดูกราฟ ดูตัวเลขและเข้าใจได้ว่าข้อมูลนั้นถูกต้องหรือไม่
- 3) มีความสามารถในการวิเคราะห์ข้อมูล กล่าวคือ รู้จักการตั้งคำถามเกี่ยวกับข้อมูล ว่าเพราะอะไร ทำไม และสามารถเจาะลึกข้อมูลได้มากยิ่งขึ้น
- 4) มีความสามารถในการโต้แย้งกับข้อมูล ที่นำเสนอมาได้ และตรวจสอบความถูกต้องของข้อมูลได้

การจะสร้างทักษะเหล่านี้ไม่ได้หมายความว่าต้องเรียนทางด้านสถิติ เขียนโปรแกรม หรือใช้เครื่องมือต่างๆ แต่สิ่งสำคัญต้องมีอุปนิสัยที่สำคัญสองประการคือ ความอยากรู้อยากเห็น และต้องมีความคิดสร้างสรรค์ สองสิ่งนี้จะช่วยสร้างการมีทักษะข้อมูลของคนในองค์กรได้ดี ดังนั้นหากเราสามารถสร้างวัฒนธรรมการใช้ข้อมูลในองค์กร สร้างให้พนักงานมีทักษะทางด้านข้อมูลได้ก็จะช่วยขับเคลื่อนองค์กรในยุคอุตสาหกรรม 4.0 ได้เป็นอย่างดี และจะสามารถแข่งขันในโลกที่กำลังเป็นยุคของข้อมูลได้อีกด้วย

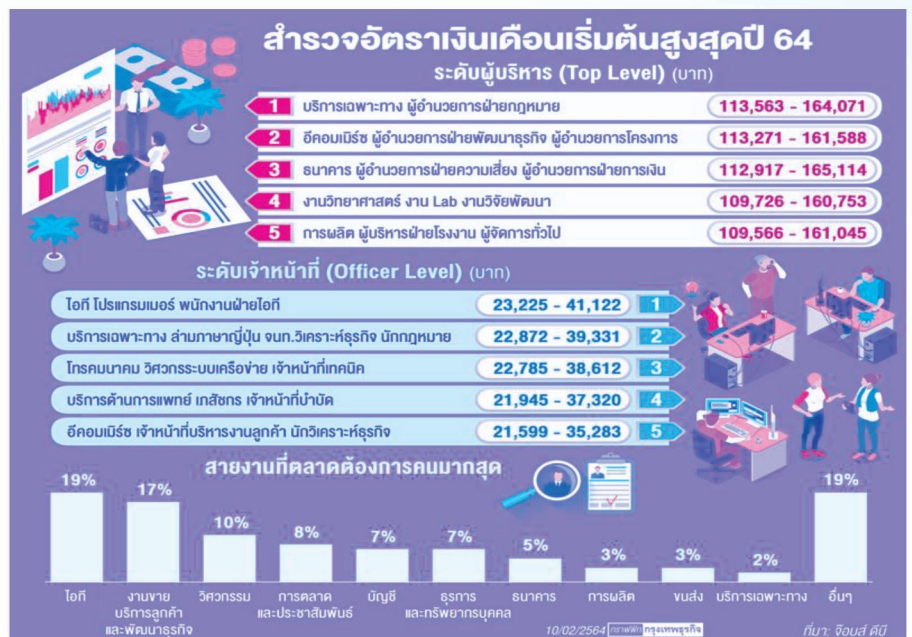
ที่มา: กรุงเทพธุรกิจออนไลน์

# ไอทีและดิจิทัล คำที่อุปค้ำตัวแพง

## เช็กเลย ไอทีและดิจิทัล คำที่อุปค้ำตัวแพง

แพลตฟอร์มหางานของเอเชีย “จ๊อบส์ ดีบี” (JobsDB) เผยรายงานอัตราเงินเดือนของพนักงานไทยประจำปี 2564 (Salary Report 2021) พบว่า จากสถานการณ์โควิด-19 ผนวกกับการพัฒนาอย่างต่อเนื่องของเทคโนโลยีและนวัตกรรมในทุกภาคส่วน ส่งผลให้ความต้องการในตลาดแรงงานเกิดการเปลี่ยนแปลงและมีการจ่ายผลตอบแทนเพื่อดึงดูดคนทำงานเพิ่มมากขึ้นในสายเฉพาะทาง โดยสายงานที่มีฐานเงินเดือนสูงสุดระดับเจ้าหน้าที่ (Officer Level) คือ “สายงานไอที” มียอดเงินเดือนเริ่มต้นสูงสุด 23,225 บาท ถึง 41,122 บาท ขณะที่ระดับหัวหน้างาน (Supervisor Level) ที่มีฐานเงินเดือนสูงสุดคือ “สายงานอีคอมเมิร์ซ” ระดับผู้จัดการ (Manager Level) คือ “สายงานประกันภัย” และระดับผู้บริหาร (Top Level) คือ “สายงานบริการเฉพาะทาง”

ผลสำรวจยังพบว่า “สายงานไอที-ดิจิทัล” มียอดตำแหน่งงานเปิดรับสูงสุดอันดับหนึ่ง นอกจากนี้ยังมีอีกสองสายงานที่น่าจับตามอง ได้แก่ สายงานโทรคมนาคมและสายงานธนาคาร สะท้อนถึงผลของปรากฏการณ์นิวนอร์มอลที่หลายองค์กรต้องปรับตัวพึ่งพาแพลตฟอร์มดิจิทัล รวมทั้งการปฏิรูปและประยุกต์ใช้เทคโนโลยีที่ธนาคารต่างๆ ที่หันมาให้ความสำคัญกับดิจิทัลแบงก์กิ้งมากขึ้น



# “Gig Economy” ภาษีและแรงงานดิจิทัล

ทำความเข้าใจ “Gig Economy” เทรนด์ของระบบเศรษฐกิจในปัจจุบันที่มีแนวโน้มในการพึ่งพาเทคโนโลยีในการขับเคลื่อน ทำให้เกิด Gig Worker หรืออาชีพประเภทใหม่ที่ไม่จำเป็นต้องมีนายจ้าง ไม่สังกัดองค์กร และมีความอิสระในการรับงาน

จากการพัฒนาที่รวดเร็วของเทคโนโลยี ทำให้เกิดกิจกรรมทางเศรษฐกิจบนแพลตฟอร์มออนไลน์หลากหลายรูปแบบ อันเป็นที่มาของอาชีพประเภทใหม่ที่ไม่จำเป็นต้องมีนายจ้าง ไม่สังกัดองค์กร และมีความอิสระในการรับงาน หรือที่เรียกว่า “Gig Worker” บทความฉบับนี้จะชี้ให้เห็นถึงแนวทางการจัดทำนโยบายและการจัดเก็บภาษีจากอาชีพประเภทใหม่



## เริ่มต้นจาก Gig Economy

หากจะเข้าใจ Gig worker ก็ต้องเข้าใจก่อนว่า เทรนด์ของระบบเศรษฐกิจในปัจจุบันมีแนวโน้มในการพึ่งพาเทคโนโลยีในการขับเคลื่อน หรือที่เรียกว่า Gig Economy หรือ Platform Economy โดยองค์การแรงงานระหว่างประเทศ (ไอแอลโอ) ได้ตีความโดยเชื่อมโยงกับการเปลี่ยนแปลงของภาคแรงงานว่า หมายถึงการที่เศรษฐกิจอยู่ในรูปแบบ On-Demand โดยอาศัยการเชื่อมต่อระหว่างกิจกรรมของบุคคลผ่านช่องทางอิเล็กทรอนิกส์โดยใช้ระบบอินเทอร์เน็ตเป็นพื้นฐาน ดังนั้นด้วยรูปแบบของกิจกรรมทางเศรษฐกิจที่เปลี่ยนไป ส่งผลให้ “งาน” อยู่บนรากฐานของแพลตฟอร์มออนไลน์ หรือแอปต่างๆ ที่เป็นตัวกลางระหว่างผู้ประกอบการกับผู้รับบริการ

## Gig worker แรงงานดิจิทัล

ดังนั้น Gig Worker จึงเป็นแรงงานดิจิทัลที่สามารถ “ทำได้ทุกที่” ผ่านช่องทางออนไลน์ โดยความสำเร็จของงานมีทั้งที่ใช้ช่องทางออนไลน์แบบร้อยเปอร์เซ็นต์ เช่น บริการทำเว็บไซต์ บริการให้คำปรึกษาออนไลน์ หรือยังอาศัยช่องทางกายภาพ (off-line) อยู่บ้าง แต่ใช้ช่องทางออนไลน์ในการรับคำสั่งซื้อหรือจับคู่ความต้องการ เช่น บริการของ Ride-hailing การขายสินค้าออนไลน์ ทั้งนี้ ไม่ว่าจะใช้ช่องทางออนไลน์ทั้งหมดหรือมีการใช้ช่องทางออฟไลน์ผสม สำคัญอยู่ที่ว่า “กิจกรรมเหล่านี้ ก่อให้เกิดเงินได้” และสมควรเสียภาษีไม่ต่างจากแรงงานปกติในระบบ

## แนวทาง OECD : การแลกเปลี่ยนข้อมูลการให้บริการผ่านแพลตฟอร์ม

OECD ได้ตระหนักถึงการเปลี่ยนแปลงนี้ และปัญหาการจัดเก็บภาษีของภาครัฐที่จะทำได้ยากขึ้นในอนาคต จึงได้ออกแนวทางเรื่อง “Model Rules for Reporting by Platform Operators with respect to Sellers in the Sharing and Gig Economy” เพื่อกำหนดให้แพลตฟอร์ม (Platform Operators) มีหน้าที่เก็บข้อมูลและรายงานต่อภาครัฐเกี่ยวกับข้อมูลของผู้ให้บริการบนแพลตฟอร์มของตน (Platform Seller) เช่น ชื่อที่อยู่ เลขที่ผู้เสียภาษี เป็นต้น ทั้งนี้แนวทางฉบับดังกล่าวมีวัตถุประสงค์เพื่อรองรับการแลกเปลี่ยนข้อมูลระหว่างรัฐในส่วนที่เกี่ยวข้องกับธุรกรรมการให้บริการออนไลน์บนแพลตฟอร์มที่อาจมีการให้บริการข้ามประเทศ เช่น งานบริการตามความต้องการของลูกค้า หรืองานบริการ On-Demand ต่างๆ ทั้งนี้ไม่รวมถึงงานประเภทที่เป็นสัญญาจ้าง หรืองานบริการที่เป็นส่วนหนึ่งของการขายสินค้า

## สรรพากรสหรัฐเปิด “Gig Economy Tax Center”

สหรัฐเริ่มจัดเก็บภาษีจากกิจกรรมออนไลน์ ประเภท “Gig Work” โดยสรรพากรสหรัฐได้อธิบายว่า หมายถึง กิจการงานที่มีลักษณะเป็นอาชีพอิสระ (Independent Contractor/Self-employed) โดยบุคคลนั้นมีเงินได้จากการขายสินค้าหรือให้บริการซึ่งมักอยู่ในรูปแบบงาน On-Demand ผ่านช่องทางดิจิทัลที่ดำเนินการผ่านแอปหรือเว็บไซต์ เช่น งานขายของออนไลน์งานบริการขับรถขนส่งให้บริการที่มีการเรียกผ่านช่องทางออนไลน์ เป็นต้น ทั้งนี้ ไม่ว่างานนั้น

จะมีลักษณะเป็นงานประจำงานพาร์ทไทม์ หรือ side work และไม่ว่าค่าตอบแทนที่ได้รับจะอยู่ในรูปแบบเงินสด ทรัพย์สิน หรือเงินดิจิทัลที่สามารถตีมูลค่าเป็นตัวเงินได้ ให้ถือว่าผู้เสียภาษีได้จากกิจกรรมดังกล่าว มีหน้าที่ยื่นแบบแสดงรายการเงินได้ต่อสรรพากร จุดที่น่าสนใจของสรรพากรสหรัฐ คือ ให้ผู้เสียภาษีเก็บหลักฐานที่เกี่ยวข้องกับเงินได้ และยื่นเสียภาษีแบบเฉลี่ยเป็นรายไตรมาสหรือ 4 ครั้งต่อปี ได้แก่ ทุกวันที่ 15 ของเดือน มกราคม, เมษายน, มิถุนายน และกันยายน

## สำหรับประเทศไทย

หากพิจารณาในด้านแรงงาน Gig worker อาจถือเป็นแรงงานอิสระที่อยู่นอกระบบประกันสังคมและกฎหมายแรงงานในปัจจุบัน เพราะกฎหมายแรงงานและประกันสังคมในปัจจุบันได้ถูกสร้างขึ้นบนรากฐานของระบบแรงงานรูปแบบเดิม ซึ่งผูกกับระบบการหักเงินสมทบผ่านรายได้ประจำ ดังนั้น ความคุ้มครองทางกฎหมายและสิทธิประโยชน์ต่างๆ อาจยังไม่ครอบคลุมถึงแรงงานอิสระหรือ Gig worker ที่อยู่นอกระบบได้อย่างสมบูรณ์ หากพิจารณาในด้านภาษีของ Gig Worker รายได้ที่ได้รับ ถือเป็นเงินได้พึงประเมินประเภทหนึ่ง เนื่องจากกฎหมายกำหนดว่าเงินได้ที่ต้องเสียภาษีเงินได้บุคคลธรรมดา หมายถึง “เงิน ทรัพย์สินอันอาจคำนวณได้เป็นเงินหรือประโยชน์ซึ่งอาจคิดคำนวณได้เป็นเงินที่ได้รับจริง” (โดยใช้เกณฑ์เงินสด) ซึ่งเมื่อได้รับเงินได้เหล่านั้นมาแล้วและกฎหมายไม่ได้กำหนดยกเว้นไว้สำหรับเงินได้รายการดังกล่าว แปลว่าผู้เสียภาษีมียหน้าที่ต้องชำระภาษีในเงินได้นั้นด้วย

## ในทางปฏิบัติ ภาระภาษีของ Gig worker ในไทยอาจเกิดได้ ใน 2 ลักษณะ:

- 1) ให้บริการผ่านแอป หรือแพลตฟอร์มต่างๆ และมีการหักภาษี ณ ที่จ่าย เพื่อนำส่งกรมสรรพากรไว้แล้ว กรณีนี้ Gig worker รายนั้น มีหน้าที่ยื่นแบบและเสียภาษีตามหลักเกณฑ์ที่กฎหมายกำหนด และหากไม่ยื่น หรือยื่นไม่ครบ ข้อมูลที่ได้มีการหัก ณ ที่จ่ายไว้แล้วโดยแอปจะถูกใช้เป็นฐานข้อมูลของสรรพากรในการประเมินภาษีย้อนหลังพร้อมเบี้ยปรับเงินเพิ่มในอนาคต แต่หากรายได้ไม่ถึงเกณฑ์ขั้นต่ำที่กฎหมายกำหนด ก็อาจได้รับเงินภาษีที่หักไว้แล้วคืน
- 2) กรณีเป็นงานอิสระอื่นใดที่ไม่ได้มีการหัก ณ ที่จ่ายไว้ ในกรณีนี้ Gig worker รายนั้นจะมีหน้าที่ยื่นแบบเสียภาษี ก็ต่อเมื่อเงินได้ถึงเกณฑ์ขั้นต่ำตามที่กฎหมายกำหนด เช่น หากมีรายได้จากเงินเดือนอย่างเดียวตั้งแต่ 1.2 แสนบาทขึ้นไปใน 1 ปี หรือมีรายได้อื่นๆ ตั้งแต่ 6 หมื่นบาท ต้องยื่นแบบแสดงภาษี ซึ่งในกรณีนี้ ผู้เสียภาษีต้องสำรวจรายได้ของตัวเองในปีภาษีที่ผ่านมา และควรศึกษาวิธีการหักค่าใช้จ่าย ค่าลดหย่อน และอัตราภาษีเงินได้บุคคลธรรมดาสำหรับปีภาษีที่เงินได้เกิดขึ้นเพื่อใช้สำหรับการยื่นรายการภาษีให้ถูกต้องประกอบด้วย

ท้ายที่สุด Gig Worker คือ รูปแบบการทำงานในยุคใหม่ ที่มาพร้อมกับการเปลี่ยนแปลงของเทคโนโลยี ซึ่งกฎหมายและนโยบายที่เกี่ยวข้องในปัจจุบันอาจต้องมีการปรับปรุงหรือพัฒนาเพื่อให้รองรับบริบทการทำงานแบบใหม่ที่จะมีเพิ่มขึ้นในอนาคต

# တာပျောက်



## สถานการณ์ตลาดแรงงาน ภาคตะวันออกเฉียงเหนือ ปี 2563

จังหวัด	ประชากร 1 ธ.ค..63	ประชากรอายุ 15 ปีขึ้นไป		จำนวนสถานภาพแรงงานและเพศ ปี 2563**				การจัดหางานในประเทศ***				การจัดหางานต่างประเทศ (รวม 5 วิธีการเดินทาง) ปี 2563	การทำงานของคนต่างด้าว (ณ เดือนธันวาคม 2563)
		ประชากรอายุ 15 ปีขึ้นไป	ผู้ไม่อยู่ในกำลังแรงงาน	รวม	ผู้มีงานทำ	ผู้ว่างงาน	รอดูกาล	ปี 2563 (Smart Job center)	ผู้สมัครงานมาใช้บริการ	บรรจุงาน			
กาฬสินธุ์	795,761	652,855	255,821	397,034	393,442	3,270	321	3,408	2,388	1,902	380	656	
ขอนแก่น	1,720,996	1,458,808	538,823	919,986	890,716	19,760	9,509	9,795	5,656	3,619	1,791	6,494	
ชัยภูมิ	945,616	779,614	308,651	470,964	461,245	1,215	8,504	2,659	2,107	1,614	3,417	1,773	
นครพนม	555,535	442,051	147,305	294,746	285,814	6,553	2,379	2,622	1,808	1,407	962	1,832	
นครราชสีมา	2,474,414	2,055,159	726,184	1,328,974	1,248,764	33,474	46,736	14,954	8,095	6,148	2,212	21,330	
บึงกาฬ	342,961	269,352	92,442	176,910	170,874	3,735	2,301	2,180	1,766	1,339	437	1,255	
บุรีรัมย์	1,235,934	977,518	304,093	673,425	655,921	17,013	490	3,652	2,750	2,116	1,182	2,647	
มหาสารคาม	815,443	680,199	279,360	400,838	393,348	5,893	1,598	3,034	2,762	2,227	673	669	
มุกดาหาร	339,958	275,249	82,184	193,065	191,098	1,369	598	2,443	1,860	1,442	71	1,204	
ยโสธร	473,951	387,421	110,487	276,934	272,648	2,203	2,083	2,684	2,023	1,795	120	430	
ร้อยเอ็ด	1,057,178	857,710	278,157	579,553	558,874	4,058	16,621	4,645	2,311	1,659	332	794	
เลย	533,214	446,147	133,679	312,467	310,096	1,726	645	2,418	1,936	1,541	256	2,893	
ศรีสะเกษ	1,018,756	811,156	259,966	551,190	545,120	1,605	4,465	2,749	2,139	1,631	267	1,214	
สกลนคร	899,576	730,239	312,509	417,730	409,290	5,396	3,044	3,411	4,474	3,753	1,070	1,848	
สุรินทร์	1,097,436	867,116	335,098	532,017	517,643	9,392	4,982	5,880	5,480	4,243	494	2,226	
หนองคาย	439,139	352,940	141,975	210,964	206,704	3,243	1,016	2,731	1,844	1,528	938	1,873	
หนองบัวลำภู	464,103	368,888	138,075	230,813	219,239	4,843	6,731	4,020	3,056	2,635	1,203	572	
อุดรธานี	1,235,734	1,008,967	392,869	616,098	608,986	3,728	3,385	6,948	3,059	2,517	4,148	2,825	
อุบลราชธานี	1,686,264	1,362,473	472,888	889,585	886,927	1,914	743	6,705	3,983	2,211	844	2,835	
อำนาจเจริญ	272,322	219,761	85,926	133,835	131,119	1,522	1,195	1,874	1,046	424	74	420	
<b>รวม</b>	<b>18,404,291</b>	<b>15,003,621</b>	<b>5,396,493</b>	<b>9,607,128</b>	<b>9,357,870</b>	<b>131,913</b>	<b>117,346</b>	<b>88,812</b>	<b>60,543</b>	<b>45,751</b>	<b>20,871</b>	<b>55,790</b>	

ที่มา: \*, \*\*, \*\* สำนักงานสถิติแห่งชาติ

\*\*\* Smart Job center กรมการจัดหางาน

\*\*\*\* กองบริหารแรงงานไทยไปต่างประเทศ

\*\*\*\*\* สำนักบริหารแรงงานต่างด้าว

## ที่ปรึกษา

นางสาวสุกกุล ไตรรัตน์ผลาดล  
ผู้อำนวยการกองบริหารข้อมูลตลาดแรงงาน

## คณะผู้จัดทำ

นายรัช วงศ์ริน

หัวหน้าศูนย์บริหารข้อมูลตลาดแรงงานภาคตะวันออกเฉียงเหนือ

นายอำมฤต	แสนเมือง	นักวิชาการแรงงานชำนาญการ
นางสาวผ่องพรรณ	हनุนนัต	นักวิชาการแรงงานชำนาญการ
นางวรรณมน	เค้าสิม	เจ้าพนักงานแรงงานชำนาญงาน
นางณัฐธินินษา	ภูสรัญญ์ริช	นักวิชาการแรงงาน
นางสาวสุพิชชา	บุญศรี	นักสถิติ
นางสาวอรปรียา	คนยีน	นักวิชาการแรงงาน
นางสาวอนัญญา	อรรคบุตร	นักวิชาการแรงงาน
นายอภิชาติ	นาหนองตุม	นักวิชาการแรงงาน
นายสลัต	สุจันทร์	พนักงานขับรถยนต์





## ศูนย์บริหารข้อมูลตลาดแรงงานภาคตะวันออกเฉียงเหนือ

ศาลากลางจังหวัด (หลังเก่า) ชั้น 3 ถนนศูนย์ราชการ ตำบลในเมือง

อำเภอเมือง จังหวัดขอนแก่น 40000

โทร. 0 4323 9016, 0 4323 4752

[www.doe.go.th/lmi-ne](http://www.doe.go.th/lmi-ne)