



วารสาร

สถานการณ์ตลาดแรงงานภาคตะวันออก

ปี 2563 (มกราคม-ธันวาคม)

ชลบุรี ระยอง จันทบุรี ตราด ฉะเชิงเทรา ปราจีนบุรี นครนายก สระแก้ว



ความต้องการแรงงานเพิ่มขึ้น 2.78 เท่า
ผู้สมัครงานเพิ่มขึ้น 0.32 เท่า
บรรจุงานเพิ่มขึ้น 0.01 เท่า

บทความที่น่าสนใจ

รวมคุณสมบัติเด่นในเรซูเม่ ฉบับอัปเดตใหม่ปี 2021
10 ทักษะจำเป็นที่โลกอนาคต 2025 ต้องการ



ศูนย์บริหารข้อมูลตลาดแรงงานภาคตะวันออก

Eastern Labour Market Information Administration Center

กองบริหารข้อมูลตลาดแรงงาน กรมการจัดหางาน กระทรวงแรงงาน



บทบรรณาธิการ

วารสารสถานการณ์ตลาดแรงงานภาคตะวันออก ปี 2563 (มกราคม – ธันวาคม) ภาวะการทำงานของประชากร มีประชากรอายุ 15 ปีขึ้นไป จำนวน 4,942,021 คน ผู้มีงานทำ จำนวน 3,413,353 คน ผู้ว่างงาน จำนวน 45,164 คน เมื่อเปรียบเทียบกับช่วงเดียวกันของปีก่อนประชากรเพิ่มขึ้น จำนวน 68,574 คน ผู้มีงานทำเพิ่มขึ้น จำนวน 5,164 คน และผู้ว่างงาน เพิ่มขึ้น จำนวน 20,473 คน อัตราการว่างงาน เพิ่มขึ้นจากร้อยละ 0.72 เป็นร้อยละ 1.30

ความต้องการแรงงาน จำนวน 152,930 อัตรา ผู้สมัครงาน จำนวน 40,626 คน และการบรรจุงาน จำนวน 31,823 คน เมื่อเปรียบเทียบกับปี 2562 พบว่า ความต้องการแรงงานเพิ่มขึ้น 2.78 เท่า ผู้สมัครงานเพิ่มขึ้น 0.32 เท่า และการบรรจุงาน เพิ่มขึ้น 0.01 เท่า

การเดินทางไปทำงานต่างประเทศของผู้มีภูมิลำเนาในภาคตะวันออก ปี 2563 จำนวน 986 คน เมื่อเปรียบเทียบกับ ช่วงเดียวกันของปีก่อนลดลงจำนวน 1,084 คน (ร้อยละ 52.37) สำหรับ RE-entry จำนวน 540 คน เมื่อเปรียบเทียบกับช่วงเดียวกัน ของปีก่อนลดลงจำนวน 1,269 คน (ร้อยละ 70.15)

แรงงานต่างด้าวที่ทำงานอยู่ในภาคตะวันออก จำนวน 358,576 คน เป็นคนต่างด้าวตามมาตรา 59 จำนวน 299,018 คน มาตรา 62 (ส่งเสริมการลงทุน) จำนวน 4,611 คน มาตรา 63/1 (ชนกลุ่มน้อย) จำนวน 2,087 คน มาตรา 63/2 มติกรม. 4 สิงหาคม 2563 ตามแบบ บต.23 จำนวน 35,891 คน และมติกรม. 4 สิงหาคม 2563 ตามแบบ บต.24 จำนวน 16,969 คน

สารบัญ

หน้า

บทบรรณาธิการ

สารบัญ

บทสรุปผู้บริหาร

ก

ภาวะการทำงานของประชากร

1

ภาวะความต้องการแรงงาน

5

การไปทำงานต่างประเทศ

9

การทำงานของคนต่างด้าว

10

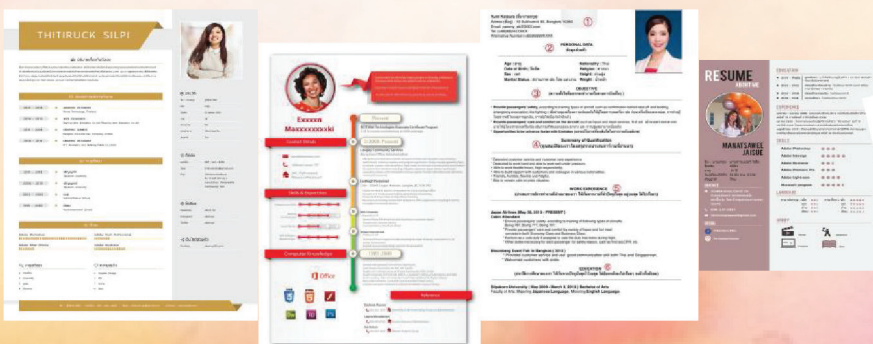
บทความที่น่าสนใจ

- รวมคุณสมบัติเด่นในเรซูเม่ ฉบับอัปเดตใหม่ ปี 2021

11

- 10 ทักษะจำเป็น ที่โลกอนาคต 2025 ต้องการ

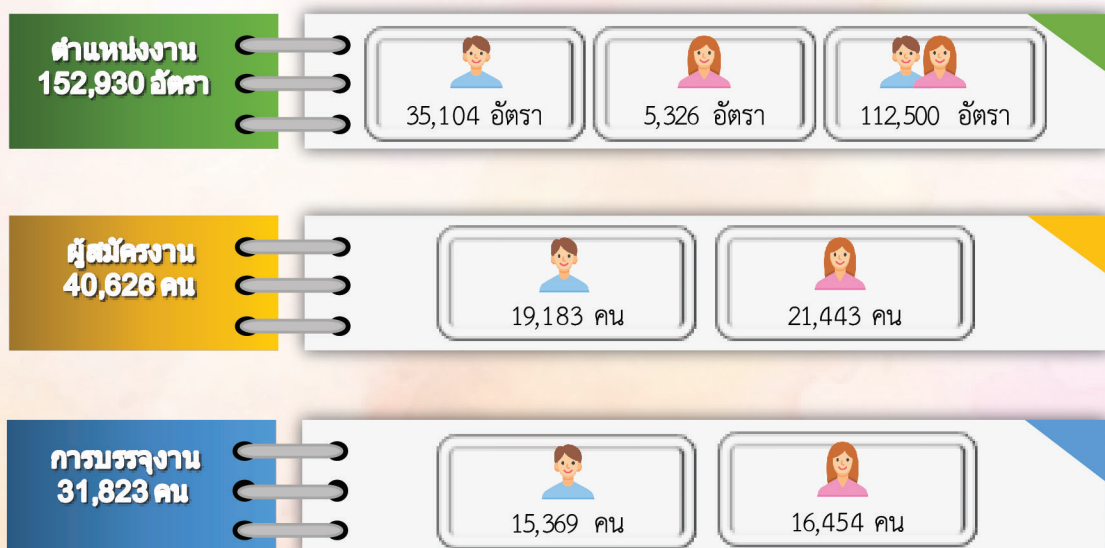
13



บทสรุปผู้บริหาร ภาวะการทำงานของประชากร



ภาวะความต้องการแรงงาน



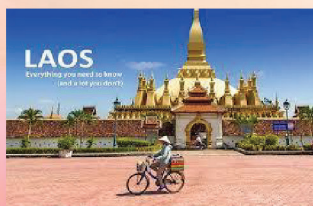
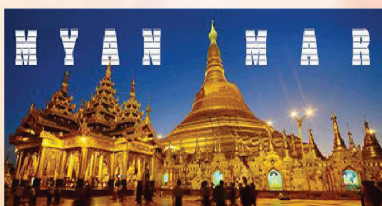
การเดินทางไปทำงานต่างประเทศ

จำนวนคนเดินทางไปทำงานต่างประเทศ จำแนกตามประเภทการเดินทางและจำแนกตามรายจังหวัด



การทำงานของคนต่างด้าว

จำนวนคนต่างด้าว จำแนกตามประเภทการอนุญาตและจำแนกตามรายจังหวัด



ภาวะการทำงานของประชากร

ประชากรและกำลังแรงงาน

สำนักงานสถิติแห่งชาติระบุผล การสำรวจภาวะ การมีงานทำของประชากร ภาคตะวันออกปี 2563 (มกราคม – ธันวาคม) พบว่า มีประชากรอายุ 15 ปีขึ้นไป จำนวน 4,942,021 คน เป็นผู้อยู่ในกำลังแรงงาน จำนวน 3,461,683 คน ประกอบด้วยผู้มีงานทำ จำนวน 3,413,353 คน (ร้อยละ 98.60) และผู้ว่างงาน ร้อยละ 1.30 ผู้ไม่อยู่ในกำลังแรงงาน จำนวน 1,480,338 คน ประกอบด้วย แม่บ้านทำงานบ้าน จำนวน 491,739 คน (ร้อยละ 33.22) นักเรียน/นักศึกษา จำนวน

310,684 คน (ร้อยละ 20.99) และอื่นๆ จำนวน 677,915 คน (ร้อยละ 45.79)

เมื่อเปรียบเทียบกับช่วงเดียวกันของปีก่อนพบว่า จำนวนประชากรเพิ่มขึ้นจำนวน 68,574 คน (ร้อยละ 1.17) ผู้มีงานทำเพิ่มขึ้นจำนวน 5,164 คน (ร้อยละ 0.15) และผู้ว่างงาน เพิ่มขึ้น จำนวน 20,473 คน (ร้อยละ 82.92) อัตราการว่างงาน เพิ่มขึ้นจาก ร้อยละ 0.72 เป็นร้อยละ 1.30

ตาราง ประชากรจำแนกตามสถานภาพแรงงานและกำลังแรงงาน

สถานภาพแรงงาน	ปี 2562 (คน)	ปี 2563 (คน)	การเปลี่ยนแปลง (ร้อยละ)
ประชากรรวม	5,855,056	5,923,630	1.17
ผู้มีอายุต่ำกว่า 15 ปี	977,716	981,609	0.40
ผู้มีอายุ 15 ปีขึ้นไป	4,877,340	4,942,021	1.33
1. ผู้อยู่ในกำลังแรงงาน	3,436,669	3,461,683	0.73
1.1 ผู้มีงานทำ	3,408,189	3,413,353	0.15
1.2 ผู้ว่างงาน	24,691	45,164	82.92
1.3 ผู้ที่รอฤดูกาล	3,788	3,166	-16.42
2. ผู้ไม่อยู่ในกำลังแรงงาน	1,440,671	1,480,338	2.75
2.1 ทำงานบ้าน	476,855	491,739	3.12
2.2 เรียนหนังสือ	312,465	310,684	-0.57
2.3 อื่นๆ	651,351	677,915	4.08

ผู้มีงานทำจำแนกตามอาชีพ

ผู้ทำงานในอาชีพพนักงานบริการและพนักงาน ในร้านค้าและตลาดมีมากที่สุด จำนวน 747,384 คน (ร้อยละ 21.90) รองลงมาอาชีพผู้ปฏิบัติงานที่มีฝีมือในด้านการเกษตร และการประมง จำนวน 641,889 คน (ร้อยละ 18.81) และ อาชีพผู้ปฏิบัติการโรงงานและเครื่องจักรและผู้ปฏิบัติงาน ด้านการประกอบ จำนวน 569,743 คน (ร้อยละ 16.69)

เมื่อเปรียบเทียบกับปี 2562 อาชีพผู้บัญญัติกฎหมาย ข้าราชการระดับอาวุโสและผู้จัดการมีอัตราการเพิ่มขึ้น มากที่สุด รองลงมาอาชีพผู้ประกอบการวิชาชีพด้านต่างๆ และอาชีพ เสมียน

ส่วนอาชีพคนงานซึ่งมิได้จำแนกไว้ในหมวดอื่นๆ มีอัตราลดลงมากที่สุด รองลงมาอาชีพพนักงานบริการและ พนักงานในร้านค้าและตลาด และอาชีพผู้ปฏิบัติงานโรงงาน และเครื่องจักร

ตาราง จำนวนผู้มีงานทำจำแนกตามประเภทอาชีพ

ประเภทอาชีพ	ปี 2562 (คน)	ปี 2563 (คน)	การเปลี่ยนแปลง (ร้อยละ)
ผู้บัญญัติกฎหมาย ข้าราชการระดับอาวุโส และผู้จัดการ	98,079	116,264	18.54
ผู้ประกอบการวิชาชีพด้านต่างๆ	143,413	157,806	10.04
ผู้ประกอบการวิชาชีพด้านเทคนิคสาขาต่างๆ และอาชีพที่เกี่ยวข้อง	151,983	162,300	6.79
เสมียน	156,032	166,882	6.95
พนักงานบริการและพนักงานในร้านค้าและตลาด	789,713	747,384	-5.36
ผู้ปฏิบัติงานที่มีฝีมือในด้านการเกษตรและการประมง	641,998	641,889	-0.02
ผู้ปฏิบัติงานด้านความสามารถทางฝีมือและธุรกิจการค้าที่เกี่ยวข้อง	466,619	455,231	-2.44
ผู้ปฏิบัติการโรงงานและเครื่องจักร และผู้ปฏิบัติงานด้านการประกอบ	588,100	569,743	-3.12
อาชีพขั้นพื้นฐานต่างๆ ในด้านการขายและการให้บริการ	368,135	393,589	6.91
คนงานซึ่งมิได้จำแนกไว้ในหมวดอื่น	4,118	2,267	-44.95
รวม	3,408,189	3,413,353	0.15

ผู้มีงานทำจำแนกตามประเภทอุตสาหกรรม

ผู้มีงานทำ จำนวน 3,413,353 คน ทำงานในภาคการบริการมากที่สุด จำนวน 1,532,953 คน (ร้อยละ 44.91) รองลงมา ภาคการผลิต จำนวน 1,126,355 คน (ร้อยละ 33.00) และภาคเกษตรกรรม การป่าไม้และการประมงจำนวน 754,045 คน (ร้อยละ 22.09)

เมื่อเปรียบเทียบกับช่วงเดียวกันของปีก่อนผู้มีงานทำภาคเกษตรเพิ่มขึ้นจำนวน 24,770 คน (ร้อยละ 3.40) ภาคการผลิตลดลง จำนวน 12,723 คน (ร้อยละ 1.12) และภาคบริการและการค้าลดลง จำนวน 6,883 คน (ร้อยละ 0.45)

ตาราง จำนวนผู้มีงานทำจำแนกตามประเภทอุตสาหกรรม

ประเภทอุตสาหกรรม	ปี 2562 (คน)	ปี 2563 (คน)	การเปลี่ยนแปลง (ร้อยละ)
ภาคเกษตร	729,275	754,045	3.40
ภาคการผลิต	1,139,078	1,126,355	-1.12
ภาคบริการและการค้า	1,539,836	1,532,953	-0.45
รวม	3,408,189	3,413,353	0.15

ผู้มีงานทำจำแนกตามสถานภาพการทำงาน

ผู้มีงานทำเป็นลูกจ้างเอกชนมากที่สุด จำนวน 1,732,977 คน (ร้อยละ 50.77) รองลงมาทำงานส่วนตัว จำนวน 897,191 คน (ร้อยละ 26.28) และช่วยธุรกิจในครัวเรือน จำนวน 394,087 คน (ร้อยละ 11.55) เมื่อเปรียบเทียบกับ

ช่วงเดียวกันของปีก่อน ผู้มีงานทำสถานภาพการรวมกลุ่ม มีอัตราเพิ่มขึ้นมากที่สุด รองลงมาสถานภาพลูกจ้างรัฐบาล และสถานภาพทำงานส่วนตัว ส่วนผู้มีงานทำสถานภาพนายจ้าง สถานภาพช่วยธุรกิจครัวเรือน และลูกจ้างเอกชนมีอัตราลดลง

ตาราง จำนวนผู้มีงานทำจำแนกตามสถานภาพการทำงาน

สถานภาพ	ปี 2562 (คน)	ปี 2563 (คน)	การเปลี่ยนแปลง (ร้อยละ)
นายจ้าง	124,948	112,493	-9.97
ลูกจ้างรัฐบาล	247,676	275,521	11.24
ลูกจ้างเอกชน	1,753,049	1,732,977	-1.14
ทำงานส่วนตัว	874,190	897,191	2.63
ช่วยธุรกิจครัวเรือน	407,486	394,087	-3.29
การรวมกลุ่ม	840	1,083	28.93
รวม	3,408,189	3,413,353	0.15

ผู้มีงานทำจำแนกตามชั่วโมงการทำงานต่อสัปดาห์

ผู้มีงานทำมีชั่วโมงการทำงานระหว่าง 40 - 49 ชั่วโมงต่อสัปดาห์ มีจำนวนมากที่สุด จำนวน 1,979,276 คน (ร้อยละ 57.99) รองลงมาทำงาน 50 ชั่วโมงขึ้นไป จำนวน 566,948 คน (ร้อยละ 16.61) และผู้มีงานทำมีชั่วโมงการทำงานระหว่าง 35 - 39

ชั่วโมงต่อสัปดาห์ จำนวน 357,147 คน (ร้อยละ 10.46) เมื่อเปรียบเทียบกับช่วงเดียวกันของปีก่อน พบว่า ผู้มีงานทำที่จำแนกตามชั่วโมงการทำงานต่อสัปดาห์ที่มีอัตราเพิ่มขึ้น เกือบทั้งหมด ยกเว้น ผู้มีงานทำทำงาน 50 ชั่วโมงขึ้นไปมีอัตราลดลง

ตาราง จำนวนผู้มีงานทำจำแนกตามชั่วโมงการทำงานต่อสัปดาห์

ชั่วโมงการทำงาน	ปี 2562 (คน)	ปี 2563 (คน)	การเปลี่ยนแปลง (ร้อยละ)
0 ชั่วโมง	20,880	71,084	240.44
1 - 9 ชั่วโมง	13,833	26,888	94.38
10 - 19 ชั่วโมง	40,427	70,755	75.02
20 - 29 ชั่วโมง	124,562	167,763	34.68
30 - 34 ชั่วโมง	141,967	173,491	22.21
35 - 39 ชั่วโมง	332,334	357,147	7.47
40 - 49 ชั่วโมง	1,857,810	1,979,276	6.54
50 ชั่วโมงขึ้นไป	876,377	566,948	-35.31
รวม	3,408,189	3,413,353	0.15

ผู้มีงานทำจำแนกตามระดับการศึกษา

ผู้มีงานทำส่วนใหญ่จบการศึกษาระดับอุดมศึกษา มากที่สุด จำนวน 743,669 คน (ร้อยละ 21.79) รองลงมา ระดับมัธยมศึกษาตอนต้น จำนวน 698,841 คน (ร้อยละ 20.47) และระดับประถมศึกษา จำนวน 690,927 คน (ร้อยละ 20.24) เมื่อเปรียบเทียบกับช่วงเดียวกันของปีก่อนพบว่า ผู้มีงานทำ

ระดับการศึกษาอื่นๆ ระดับอุดมศึกษา ระดับมัธยมศึกษา ตอนปลาย ระดับประถมศึกษา และระดับไม่มีการศึกษา มีอัตรา เพิ่มขึ้น ส่วนผู้มีงานทำที่ระดับต่ำกว่าประถมศึกษา ระดับมัธยมศึกษาตอนต้น และไม่ทราบระดับการศึกษามีอัตราลดลง

ตาราง จำนวนผู้มีงานทำจำแนกตามระดับการศึกษา

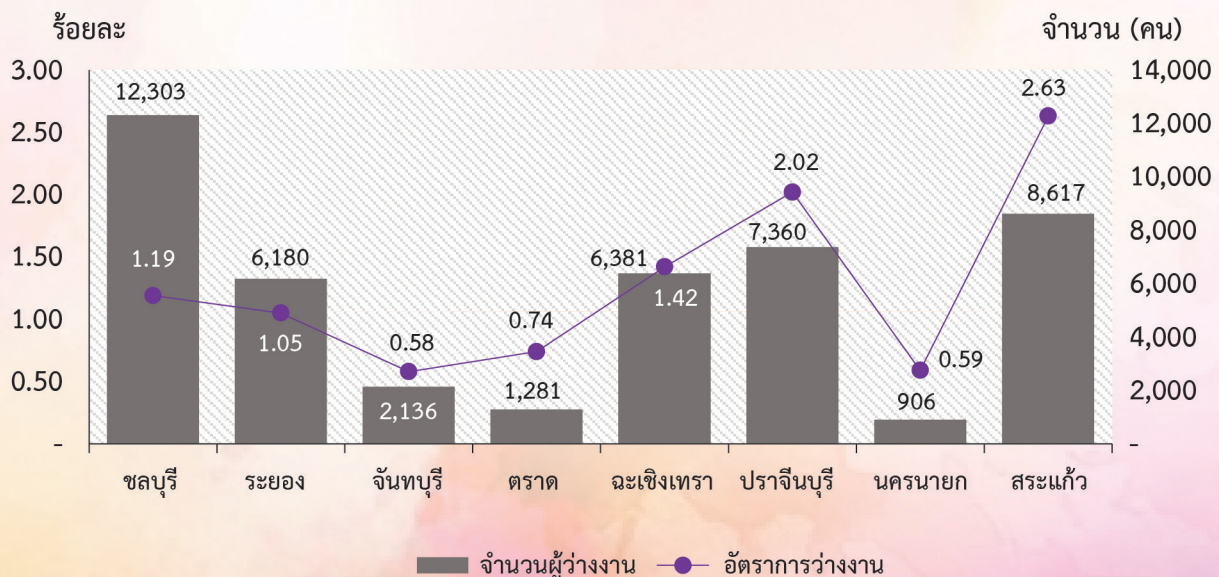
ระดับการศึกษา	ปี 2562 (คน)	ปี 2563 (คน)	การเปลี่ยนแปลง (ร้อยละ)
ไม่มีการศึกษา	88,519	89,494	1.10
ต่ำกว่าประถมศึกษา	488,616	471,888	-3.42
ประถมศึกษา	681,310	690,927	1.41
มัธยมศึกษาตอนต้น	736,019	698,841	-5.05
มัธยมศึกษาตอนปลาย	644,850	656,133	1.75
อุดมศึกษา	698,747	743,669	6.43
อื่นๆ	13,731	16,550	20.53
ไม่ทราบ	56,398	45,851	-18.70
รวม	3,408,189	3,413,353	0.15

การว่างงานและอัตราการว่างงาน

ภาคตะวันออก ปี 2563 มีจำนวนผู้ว่างงานประมาณ 45,164 คน เพิ่มขึ้นจาก ปี 2562 จำนวน 20,472 คน (ร้อยละ 82.91) จังหวัดสระแก้วมีอัตราการว่างงานมากที่สุด ร้อยละ 2.63

รองลงมา จังหวัดปราจีนบุรี ร้อยละ 2.02 และจังหวัดฉะเชิงเทรา ร้อยละ 1.42 ส่วนจังหวัดจันทบุรี มีอัตราการว่างงานน้อยที่สุด ร้อยละ 0.58

แผนภูมิ แสดงจำนวนผู้ว่างงานและอัตราการว่างงานของภาคตะวันออก จำแนกรายจังหวัด



ภาวะความต้องการแรงงาน

การให้บริการจัดหางานของสำนักงาน จัดหางานจังหวัด ปี 2563 พบว่านายจ้าง/สถานประกอบการแจ้งความต้องการแรงงาน (ตำแหน่งงานว่าง) จำนวน 152,930 อัตรา แบ่งเป็น เพศชาย 35,104 อัตรา (ร้อยละ 22.95) เพศหญิง 5,326 อัตรา (ร้อยละ 3.48) และไม่ระบุเพศ 112,500 อัตรา (ร้อยละ 73.56)

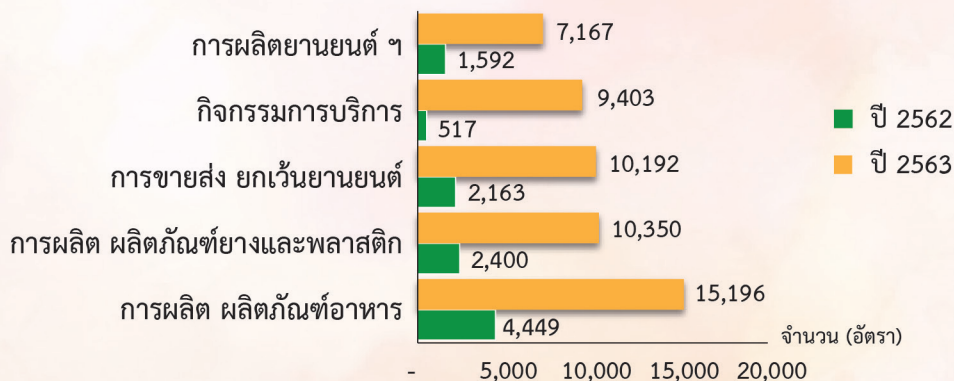
ผู้รับบริการ ณ สำนักงานจัดหางานจังหวัดลงทะเบียนสมัครงาน จำนวน 40,626 คน แบ่งเป็น เพศชาย 19,183 คน (ร้อยละ 47.22) เพศหญิง 21,443 คน (ร้อยละ 52.78) ผลการบรรจุงาน จำนวน 31,823 คน เพศชาย 15,369 คน (ร้อยละ 48.30) เพศหญิง 16,454 คน (ร้อยละ 51.70)

แผนภูมิ ความต้องการแรงงาน ผู้สมัครงาน และการบรรจุงาน



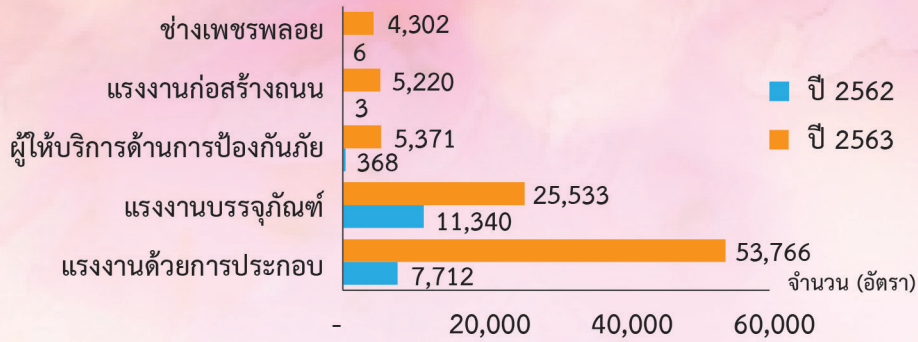
เมื่อเปรียบเทียบกับปี 2562 พบว่าความต้องการแรงงานเพิ่มขึ้น 2.78 เท่า ผู้สมัครงานเพิ่มขึ้นคิดเป็น 0.32 เท่า และการบรรจุงานเพิ่มขึ้น คิดเป็น 0.01 เท่า เนื่องจากปี 2563 กระทรวงแรงงานมีการจัดงาน Job Expo Thailand 2020 ไทยมีงานทำ ระหว่างวันที่ 26 – 28 กันยายน 2563

แผนภูมิ ความต้องการ 5 อันดับแรก จำแนกตามประเภทอุตสาหกรรม เปรียบเทียบ ปี 2562 กับปี 2563



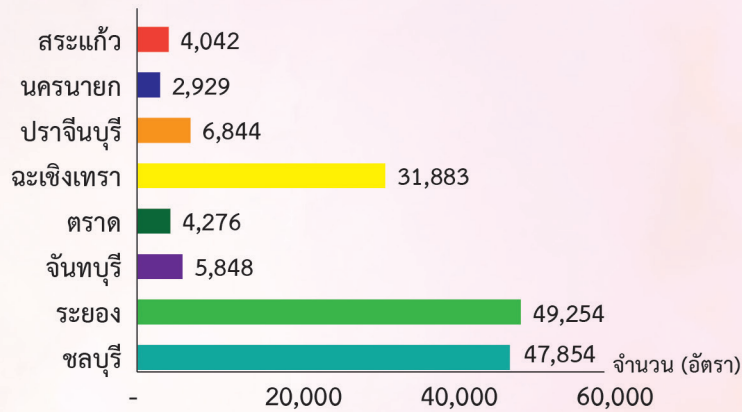
ความต้องการแรงงานจำแนกตามประเภทอุตสาหกรรม 5 อันดับแรก พบว่า การผลิตผลิตภัณฑ์อาหารความต้องการแรงงานมากที่สุด รองลงมาการผลิตผลิตภัณฑ์ยาง และพลาสติก การขายส่งยกเว้น ยานยนต์ กิจกรรมการบริการอื่นๆ และการผลิต ยานยนต์ รถพ่วงและรถกึ่งพ่วง

แผนภูมิ ความต้องการแรงงาน 5 อันดับแรก จำแนกตามประเภทอาชีพเปรียบเทียบ ปี 2562 กับ ปี 2563



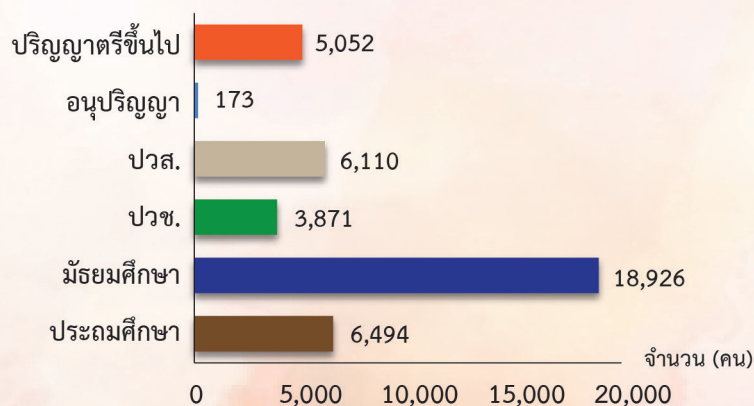
ความต้องการแรงงานจำแนกตามประเภทอาชีพ 5 อันดับแรก คือ แรงงานด้านประกอบ รองลงมาแรงงานบรรจุผลิตภัณฑ์ ผู้ให้บริการด้านการป้องกันภัย แรงงานก่อสร้างถนน และช่างเพชรพลอย

แผนภูมิ ความต้องการแรงงานจำแนกตามรายจังหวัด



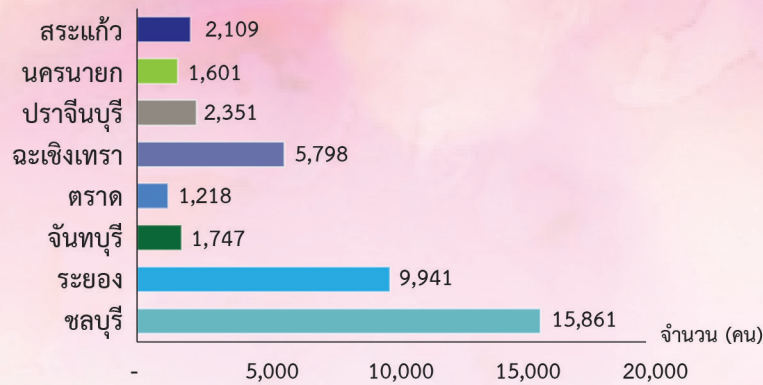
ความต้องการแรงงาน จำแนกตามรายจังหวัดพบว่า จังหวัดระยองมีความต้องการแรงงานมากที่สุดจำนวน 49,254 คน (ร้อยละ 32.21) รองลงมาคือจังหวัดชลบุรี จำนวน 47,854 คน (ร้อยละ 31.29) จังหวัดฉะเชิงเทรา จำนวน 31,883 คน (ร้อยละ 20.85)

แผนภูมิ ผู้สมัครงานจำแนกตามระดับการศึกษา



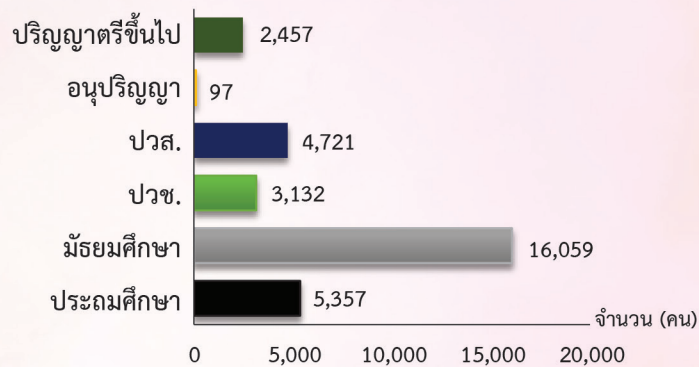
ผู้สมัครงาน จำนวน 40,626 คน เพิ่มขึ้นคิดเป็น 0.32 เท่า จากช่วงเดียวกันของปีก่อน โดยผู้สมัครงานเป็นผู้จบการศึกษา ระดับมัธยมศึกษามากที่สุด จำนวน 18,926 คน (ร้อยละ 46.59) รองลงมาคือระดับประถมศึกษาและต่ำกว่า จำนวน 6,494 คน (ร้อยละ 15.98) ระดับปวส. จำนวน 6,110 คน (ร้อยละ 15.04)

แผนภูมิ ผู้สมัครงานจำแนกตามรายจังหวัด



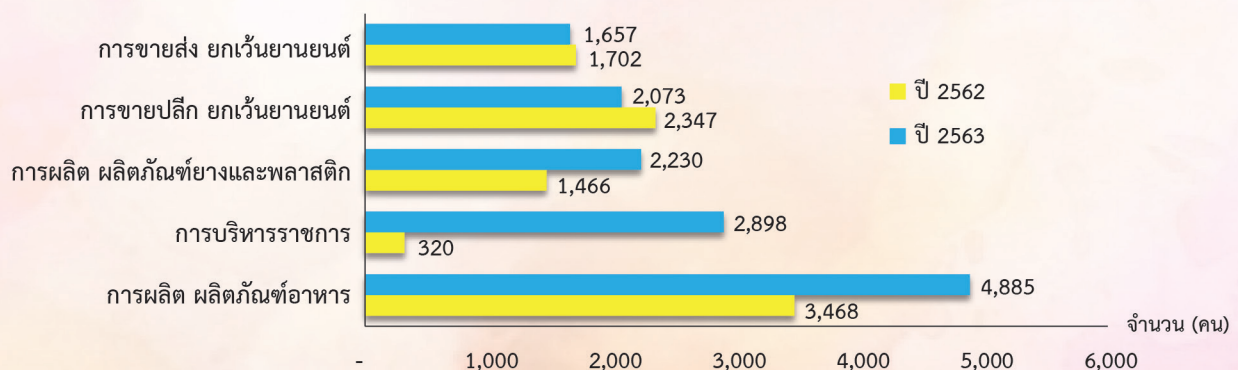
ผู้สมัครงาน จำแนกตามรายจังหวัดพบว่าจังหวัดชลบุรีมีผู้สมัครงานมากที่สุด จำนวน 15,861 คน (ร้อยละ 39.04) รองลงมาจังหวัดระยอง จำนวน 9,941 คน (ร้อยละ 24.47) จังหวัดฉะเชิงเทรา จำนวน 5,798 คน (ร้อยละ 14.27)

แผนภูมิ การบรรจุงานจำแนกตามระดับการศึกษา



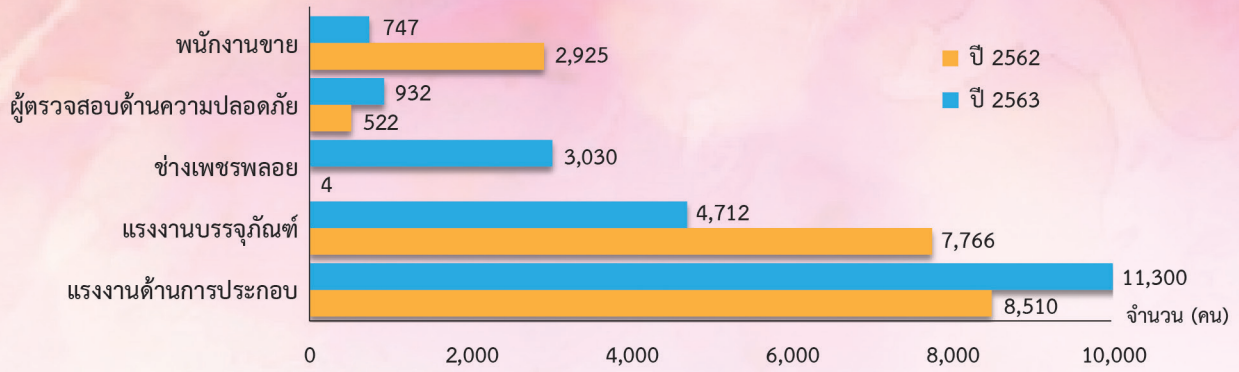
การบรรจุงาน จำนวน 31,823 คน เพิ่มขึ้นคิดเป็น 0.01 เท่า จากช่วงเดียวกันของปีก่อน ผู้ที่จบการศึกษาระดับมัธยมศึกษาได้รับการบรรจุงานมากที่สุด จำนวน 16,059 คน (ร้อยละ 50.46) รองลงมาระดับประถมศึกษาและต่ำกว่าจำนวน 5,357 คน (ร้อยละ 16.83) ระดับ ปวส. จำนวน 4,721 คน (ร้อยละ 14.84)

แผนภูมิ การบรรจุงาน 5 อันดับแรก จำแนกตามประเภทอุตสาหกรรมเปรียบเทียบ ปี 2562 กับ ปี 2563



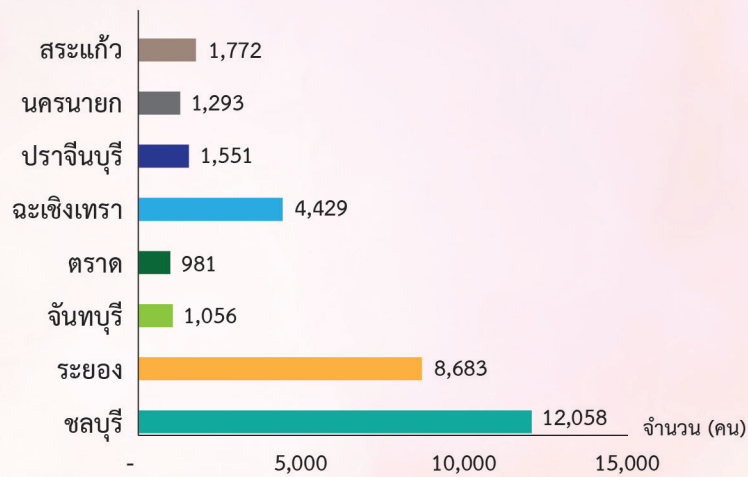
การบรรจุงานจำแนกตามประเภทอุตสาหกรรม 5 อันดับแรกได้แก่ การผลิต ผลิตภัณฑ์อาหาร รองลงมา การบริหารราชการ การผลิตผลิตภัณฑ์ยางและพลาสติก การขายปลีก ยกเว้นยานยนต์ และการขนส่ง ยกเว้นยานยนต์

แผนภูมิ การบรรจุงาน 5 อันดับแรก จำแนกตามประเภทอาชีพเปรียบเทียบ ปี 2562 กับ ปี 2563



การบรรจุงานจำแนกตามประเภทอาชีพ 5 อันดับแรกได้แก่แรงงานด้านการประกอบได้รับการบรรจุงานมากที่สุด รองลงมา แรงงานบรรจุผลิตภัณฑ์ ช่างเพชรพลอย ผู้ตรวจสอบด้านความปลอดภัย และพนักงานขายของหน้าร้าน

แผนภูมิ การบรรจุงานจำแนกตามรายจังหวัด



การบรรจุงาน จำแนกตามรายจังหวัดพบว่าจังหวัดชลบุรีมีการบรรจุงานมากที่สุด จำนวน 12,058 คน (ร้อยละ 37.89) รองลงมาจังหวัดระยอง จำนวน 8,683 คน (ร้อยละ 27.29) จังหวัดฉะเชิงเทรา จำนวน 4,429 คน (ร้อยละ 13.92)

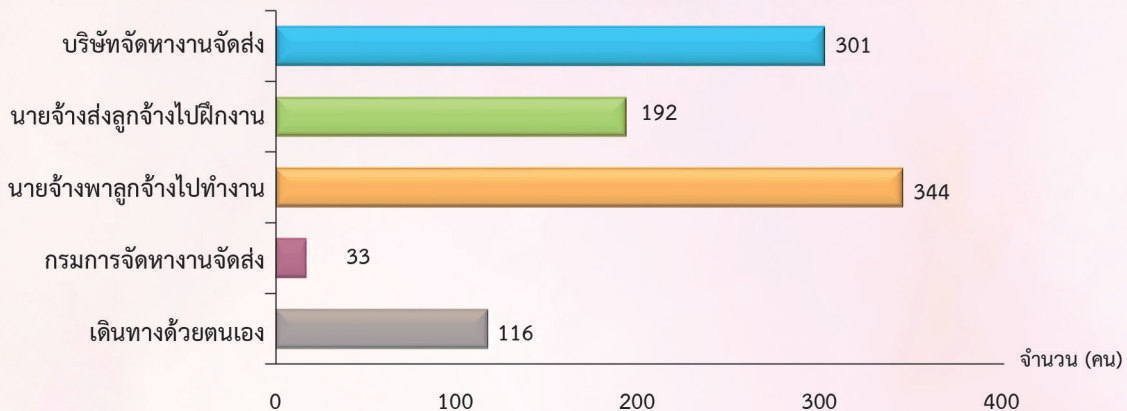


การไปทำงานต่างประเทศ

การเดินทางไปทำงานต่างประเทศของผู้มีภูมิลำเนาในภาคตะวันออก ปี 2563 จำนวน 986 คน เมื่อเปรียบเทียบกับช่วงเดียวกันของปีก่อนลดลงจำนวน 1,084 คน (ร้อยละ 52.37) สำหรับ Re-entry จำนวน 540 คน เมื่อเปรียบเทียบกับช่วงเดียวกันของปีก่อน ลดลงจำนวน 1,269 คน (ร้อยละ 70.15) พบว่าการเดินทางไปทำงานโดยนายจ้างพาไปทำงาน

มีมากที่สุด จำนวน 344 คน (ร้อยละ 34.89) รองลงมาคือบริษัทจัดหางานจัดส่ง จำนวน 301 คน (ร้อยละ 30.53) อันดับสามนายจ้าง ส่งลูกจ้างไปฝึกงาน จำนวน 192 คน (ร้อยละ 19.47) อันดับสี่เดินทางไปด้วยตนเอง จำนวน 116 คน (ร้อยละ 11.76) และอันดับห้า กรมการจัดหางานจัดส่ง จำนวน 33 คน (ร้อยละ 3.35)

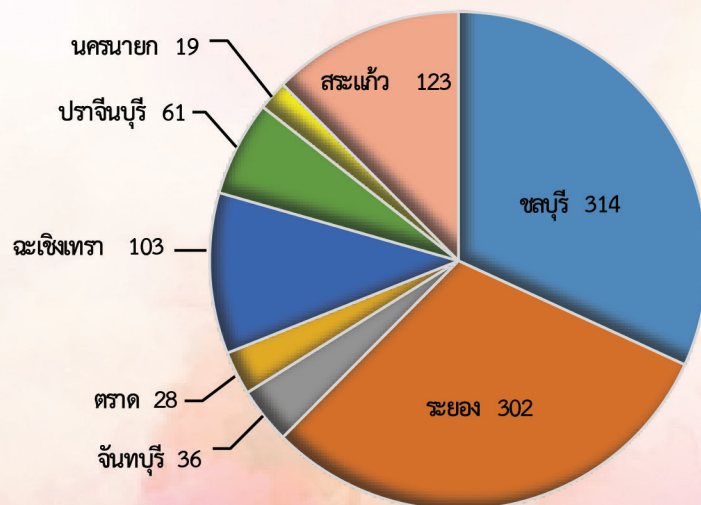
แผนภูมิ แสดงจำนวนผู้เดินทางไปทำงานต่างประเทศ จำแนกตามวิธีการเดินทาง



การเดินทางไปทำงานต่างประเทศ พบว่าจังหวัดชลบุรีมีผู้เดินทางไปทำงานมากที่สุด รองลงมา จังหวัดระยอง สระแก้ว ฉะเชิงเทรา ปราจีนบุรี จันทบุรี ตราด และจังหวัดนครนายก ตามลำดับ และจังหวัดที่มีคนหางานเดินทางไป

ทำงานในกรณี RE-Entry Visa มากที่สุดคือจังหวัดชลบุรี รองลงมาจังหวัดระยอง สระแก้ว ฉะเชิงเทรา ปราจีนบุรี นครนายก จันทบุรี และตราด

แผนภูมิ แสดงจำนวนคนหางานที่เดินทางไปทำงานต่างประเทศ จำแนกตามรายจังหวัด

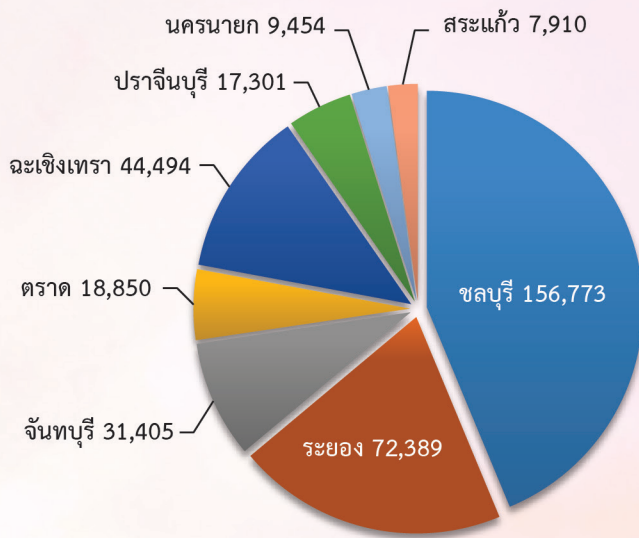


การทำงานของคนต่างด้าว

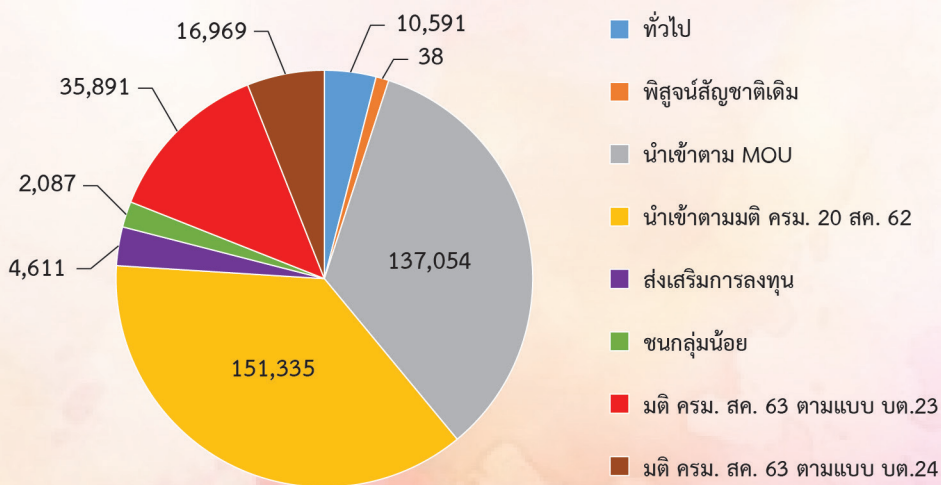
ข้อมูลสำนักบริหารแรงงานต่างด้าว กรมการจัดหางาน มีแรงงานต่างด้าวที่ทำงานอยู่ในภาคตะวันออก จำนวน 358,576 คน (ข้อมูล ณ เดือนธันวาคม 2563) เป็นคนต่างด้าว ตามมาตรา 59 จำนวน 299,018 คน จำแนกเป็น 5 ประเภท คือ ประเภทตลอดชีพ ประเภททั่วไป จำนวน 10,591 คน (ร้อยละ 2.95) ประเภทพิสูจน์สัญชาติเดิม จำนวน 38 คน (ร้อยละ 0.01) ประเภทนำเข้ามาตาม MOU จำนวน 137,054 คน (ร้อยละ 38.22) และประเภทนำเข้ามาตามมติ ครม. 20 สิงหาคม 2562 จำนวน 151,335 คน (ร้อยละ 42.20) มาตรา 62 (ส่งเสริม

การลงทุน) จำนวน 4,611 คน (ร้อยละ 1.29) มาตรา 63/1 (ชนกลุ่มน้อย) จำนวน 2,087 คน (ร้อยละ 0.58) มาตรา 63/2 มติ ครม. 4 สิงหาคม 2563 ตามแบบ บต.23 จำนวน 35,891 คน (ร้อยละ 10.01) และมติ ครม.4 สิงหาคม 2563 ตามแบบ บต.24 จำนวน 16,969 คน (ร้อยละ 4.73) มาตรา 64 คนต่างด้าว ที่เข้ามาทำงานในลักษณะไป-กลับ หรือตามฤดูกาล ไม่มี เมื่อเปรียบเทียบกับช่วงเดียวกันของปีก่อน พบว่าคนต่างด้าว ลดลง จำนวน 83,921 คน (ร้อยละ 18.97)

แผนภูมิ จำนวนคนต่างด้าว จำแนกตามรายจังหวัด



แผนภูมิ จำนวนคนต่างด้าว จำแนกตามประเภทการอนุญาตให้ทำงาน



บทความที่น่าสนใจ

รวมคุณสมบัติเด่นในเรซูเม่ฉบับอัปเดตใหม่ ปี 2021



เขียนเรซูเม่ยังไงให้ได้งาน รวมคุณสมบัติน่าจับตามองในเรซูเม่ที่เห็นแล้วเตะตาให้จนอยากเรียกไปสัมภาษณ์ในปี 2021

ส่อง 20 สกิลการทำงานที่จะเป็นที่ต้องการของคนทำงานในปี 2021 สำหรับคนที่อยากเริ่มทำงานหรือหางานใหม่ด้วย 20 คุณสมบัติที่จะทำให้คุณมี attitude ดู positive และน่าเรียกมาสัมภาษณ์รับเข้าทำงาน ลองเลือกข้อที่ชอบสำหรับตัวเราแล้วไปปรับใช้กันได้เลย

1. Adaptability จะบอกว่าโควิด-19 เป็นเหตุก็ได้ ทำให้คุณสมบัติของคนที่ปรับตัวเก่ง สามารถปรับตัวให้เข้ากับทุกสถานการณ์ได้จะเป็นที่ต้องการขององค์กรเป็นอย่างมาก คุณสมบัตินี้เริ่มเป็นที่ต้องการเมื่อโลกก้าวเข้าสู่ยุคดิจิทัล ดังนั้น ระบุไว้ใน เรซูเม่เท่าๆ ได้เลยสำหรับคนหัวไวที่พร้อมปรับตัวให้ทันยุคสมัยอยู่เสมอ

2. Dependability นายจ้างส่วนใหญ่กำลังมองหาพนักงานที่สามารถพึ่งพาได้จริง หมายถึงการมีความรับผิดชอบ ต่องานสูงซึ่งเป็นหนึ่งคุณสมบัติจำเป็นในยุคที่หลายออฟฟิศเริ่มเปลี่ยนมา work from home

3. Creativity เรื่องของความคิดสร้างสรรค์เป็นอีกพรสวรรค์ที่หลายองค์กรต้องการมาก และนับเป็นเครื่องมือชั้นยอดที่ AI ยังไม่สามารถเลียนแบบได้ตอนนี้หากเราเป็นคนที่ครีเอทีฟสิ่งใหม่ๆทำเรื่องใหม่ๆเห็นจะมองเห็นโอกาสใหม่ๆเพื่อมาใช้ในการงานได้อยู่เสมอ

4. Innovation ปีนี้ใครๆ ก็อยากเห็นนวัตกรรมใหม่ๆที่จะนำมาแก้ปัญหาต่างๆ ถ้าเราเป็นคนที่มีแนวคิดสร้างสรรค์บวกกับความรู้ และพร้อมพัฒนาหาทางออกใหม่ๆ เพื่อใช้ในการทำงาน และทำธุรกิจ ก็จะเป็นคนที่มี Innovation และบริษัทต้องการตัวเป็นอย่างมาก

5. Critical Thinking คนที่สามารถมองเห็นปัญหาและเข้าใจปัญหาได้อย่างละเอียดจนสามารถสร้างสรรค์วิธีแก้ไขและ ตัดสินใจได้อย่างตรงจุด คือคนที่มี Critical Thinking ที่บริษัทส่วนใหญ่มองหาอยู่เพราะสามารถนำไปใช้ได้ในทุกส่วนของงาน รวมไปถึงการใช้ชีวิตด้วย

6. Customer Focus คนที่มีเป้าหมายสูงสุดที่จะสร้างความพึงพอใจให้กับลูกค้า จะเป็นหนึ่งในคนที่บริษัทส่วนใหญ่มองหาในปี 2021 และหากเราใส่คุณสมบัติข้อนี้ลงไป อย่างลึ้มที่จะแสดงความตั้งใจของคุณในการใส่ใจลูกค้า และพร้อมหาคำตอบ และทางออกที่ดีที่สุดให้กับลูกค้าลงไปด้วย

7. Initiative คือคุณสมบัติของคนที่ว่าหน้าที่ของตัวเองต้องทำอะไร และลงมือทำโดยที่ไม่ต้องรอคำสั่ง รวมถึงการมีความคิดริเริ่ม เตรียมพร้อมอยู่เสมอ อาทิ สามารถคาดการณ์ปัญหาและเตรียมทางออกไว้แล้ว หรือเตรียมไอเดียที่จะนำเสนอออกไปล่วงหน้าก่อนที่หัวหน้าจะสั่งงาน

8. Attitude หนึ่งใน Key to Success ของคนที่ประสบความสำเร็จสำหรับคนที่มี open mindset พร้อมทำงานด้วย Positive Attitude ย่อมสร้างสิ่งแวดล้อมที่ดีในการทำงานเป็นชุมพลังแก่ทีม และเพื่อนร่วมงาน สร้างโอกาสที่จะทำให้ทำงานสำเร็จ ได้มากกว่าเดิม

9. Integrity ในที่นี้คือการรับผิดชอบต่อคำพูด และมี commitment ต่องานอย่างจริงจัง เพราะบริษัทมองหาคนที่ “พูดจริงทำจริง” เพื่อให้แน่ใจ ได้ว่าจะได้พนักงานที่มีความรับผิดชอบและซื่อสัตย์ต่อคำพูดของตัวเอง ซึ่งเป็นอีกหนึ่งปัจจัยสำคัญที่ทำให้ทำงานสำเร็จลุล่วงไปได้ด้วยดี

10. Leadership ภาวะผู้นำคือสิ่งที่บริษัทต้องการในตัวพนักงานยุค work from home ผู้นำในที่นี้ไม่ได้หมายถึงการกล้าออกคำสั่ง แต่หมายถึง การไม่กลัวที่เข้ามารับผิดชอบในงาน และสามารถชี้แนะทีมในเรื่องที่จำเป็นได้ พร้อมแก้ปัญหาและมุ่งพาบริษัทไปสู่โอกาสใหม่ๆ

11. Mathematics เพราะวิชาเลขและการคำนวณเป็นพื้นฐานความรู้ที่คนเราใช้ในทุกวันและในทุกสาขาอาชีพ หากเราสามารถคำนวณเลขแบบง่ายๆ ได้อย่างรวดเร็วมีโลจิกที่จะเข้าใจการคำนวณอย่างง่าย ได้เท่านี้ก็เพียงพอที่จะทำให้เรซูเม่ของคุณโดดเด่นขึ้นแล้ว

12. Organization คุณสมบัติการจัดการที่ดี เป็นที่ต้องการขององค์กรเสมอมา และยิ่งต้องการหนักขึ้นเมื่อต้องทำงานที่บ้าน หรือต้องประชุมออนไลน์เป็นส่วนใหญ่ เพราะจะทำให้พนักงานสามารถจัดการและทำงานหลายอย่างๆ ที่เข้ามาพร้อมกัน ในขณะที่ทำงานร่วมกับทีมที่อยู่คนละที่เพื่อทำงานให้เสร็จตามเวลาได้

13. Planning แทบทุกองค์กรล้วนต้องทำงานเป็นทีม และการวางแผนที่ดี คือหัวใจสำคัญของการทำงานเป็นทีมให้สำเร็จ ดังนั้น หากเราเป็นพนักงานที่สามารถเสนอแผนงานที่ดีให้กับทีม และสามารถทำให้แผนสำเร็จพร้อมทั้งแสดงให้เห็น

เห็นในเรซูเม่ของเราได้ รับรอง HR ต้องสะดุดตาแน่นอน

14. Professionalism เพราะใครๆ ก็อยากได้ คนเะไปร่วมงานด้วย เพราะมีทั้งความรับผิดชอบ และรู้จักกาลเทศะ ยิ่งในช่วงที่หลายๆ ออฟฟิศเน้นบรรยากาศสบายๆ บวกกับการได้ work from home มากขึ้น ความเป็น Professionalism ยิ่งถูกมองหา เพื่อภาพลักษณ์ที่ดีและผลงานที่คาดหวังได้

15. Reading Comprehension อีเมลคือเครื่องมือหลักที่ใช้ติดต่อกันในโลกของการทำงาน นี้ยังไม่นับรวมเอกสารอีกมากมาย ถ้าเราเป็นคนที่สามารถอ่านหนังสือได้แตกฉาน จับใจความได้เป็นอย่างดี ย่อมทำให้ HR คาดการณ์ได้ว่าเราจะสามารถสื่อสาร ในที่ทำงานผ่านอีเมลและเอกสารต่างๆ ได้ดีไปด้วย

16. Reliability คือคนที่พร้อมจะทำงานและแก้ไข ปัญหา ไม่ว่าจะยากหรือง่าย เล็กหรือใหญ่ และเป็นคนที่หัวหน้าหรือนายจ้างรู้ว่าจะสามารถสร้างให้ไปต่อในตำแหน่งและความรับผิดชอบที่มากขึ้นได้ คุณสมบัติข้อนี้จึงเป็นอีกข้อที่นำเอามาใส่และแสดงให้เห็นในเรซูเม่เป็นอย่างมาก

17. Respect ความเคารพที่ไม่ใช่เพียงแค่เคารพเจ้านาย แต่ยังคงเป็นความเคารพที่มีให้กับเพื่อนร่วมงานด้วย เพราะนี่เป็นทัศนคติที่ดีและจำเป็นต่อการสร้าง Teamwork ที่ดีและนำไปสู่สภาพแวดล้อมในออฟฟิศที่น่าอยู่ ซึ่งเป็นอีกคุณสมบัติสำคัญขั้นพื้นฐานที่บริษัทมองหา

18. Teamwork นี่คือนี้อีกหนึ่งคุณสมบัติที่จำเป็น ในปี 2021 ที่เราอาจจะได้เห็นการ work from home มากขึ้น เพียงเราอธิบายความตั้งใจที่จะทำงานร่วมกันเป็นทีม และพร้อมที่จะสนับสนุนเพื่อนในทีมเพื่อให้ทำงานสำเร็จไปได้อย่างดี ในเรซูเม่ ก็จะทำให้ได้คะแนนเพิ่มจาก HR ได้ไม่ยาก

19. Verbal Communication การต้องทำงานกันคนละที่และต้องใช้การประชุม Conference Call ส่วนใหญ่ ยิ่งทำให้การสื่อสารผ่านคำพูดที่ดีเป็นคุณสมบัติที่จำเป็นมาก เพราะเราอาจจะเจอปัญหาขัดข้องทางเทคนิคจากการประชุมออนไลน์ หรือจะต้องประชุมในเวลาอันสั้น ยิ่งทำให้ต้องพูดอย่างชัดเจน ตรงประเด็น เพื่อความถูกต้องในการสื่อสารที่มากที่สุด

20. Non-Verbal Communication นอกจากการพูดในออฟฟิศ ยังใช้การสื่อสารผ่านตัวอักษรจากอีเมล หรือ text ข้อความ ทำให้การแสดงความสามารถในการสื่อสารด้านการเขียนที่ดีในเรซูเม่ปี2021 ของเราด้วย กระชับ ชัดเจน และตรงประเด็น ยังคงเป็น 3 หลักที่ต้องยึดไว้ในการสื่อสารที่ดีทุกประเภท

ที่มา : <https://www.posttoday.com/life/work-life-balance/642576>

10 ทักษะจำเป็น ที่โลกอนาคต 2025 ต้องการ



SKILL

10 ทักษะจำเป็น ที่โลกอนาคต 2025 ต้องการ



1 Analytical thinking and innovation
ทักษะการคิดวิเคราะห์ และทักษะด้านนวัตกรรม



7 Technology use, monitoring and control
ทักษะการใช้ ดูแล และจัดการเทคโนโลยี



2 Active learning and learning strategies
ทักษะการเรียนรู้ด้วยตนเอง



8 Technology design & programming
ทักษะการออกแบบและการเขียนโปรแกรม



3 Complex problem-solving
ทักษะการแก้ปัญหาที่ซับซ้อน



9 Resilience, stress tolerance and flexibility
ทักษะการรับมือกับปัญหา ออกทนต่อความกดดัน ทักษะการปรับตัว



4 Critical thinking and analysis
ทักษะการคิดเชิงวิพากษ์



10 Reasoning, problem solving and ideation
ทักษะการใช้เหตุผล ทักษะการตัดสินใจ และทักษะการระดมความคิด



5 Creativity, originality and initiative
ทักษะความคิดสร้างสรรค์ และการริเริ่มสิ่งใหม่



6 Leadership & Social Influence
ทักษะการเป็นผู้นำ และอิทธิพลทางสังคม

ที่มา: World Economic Forum



SALIKA
Knowledge sharing space

World Economic Forum ย้ำชัด คนทำงานควรต้องมีในปี 2025 ถ้าไม่ยกถูกคิดสร้าง ปี 2020 ที่ผ่านมา นอกจากจะเป็นปีแห่งการดิสรรับของหลากหลายสิ่งทั้งเทคโนโลยีและวิกฤต โรคระบาดครั้งใหญ่ ในรอบศตวรรษแล้ว ยังถือเป็นปีที่ตลาดแรงงานได้รับผลกระทบค่อนข้างมาก ทั้งการปรับเปลี่ยนไป Work from home เพื่อลดความเสี่ยงของการติดเชื้อและแพร่เชื้อโควิด-19 รวมถึงคนทำงานหลายตำแหน่งยังต้องพัฒนาศักยภาพ ทักษะจำเป็นเพิ่มขึ้น เพื่อตอบสนองการทำงานที่ยืดหยุ่น และมีประสิทธิภาพ เพื่อผลักดันให้ธุรกิจฝ่าวิกฤตอันยากลำบากนี้ไปได้

จากรายงานของ World Economic Forum ได้เผยผลการคาดการณ์ว่าใน 5 ปีข้างหน้า โลกการทำงานจะต้องเผชิญกับภาวะ “Double disruption” ทั้งจากโควิดและการใช้ระบบ Automation เข้ามาทดแทน การจ้างคน ด้วยผลกระทบที่เกิดขึ้นนี้อาจ ทำให้คนทำงานที่มีทักษะไม่ตรงกับความต้องการของตลาดที่เปลี่ยนแปลงไป มีโอกาสเสี่ยงตกงานสูง เพราะถ้าอ้างอิงตามการสำรวจล่าสุด พบว่า มีคนทำงานกว่า 50% ที่ยังขาดทักษะที่จำเป็นสำหรับปี 2025 ซึ่งประกอบด้วยทักษะ 4 กลุ่ม ด้วยหลักด้วยกันคือ ทักษะด้านการคิดวิเคราะห์ ทักษะด้านคน ทักษะด้านเทคโนโลยี และอีกหนึ่งทักษะที่เพิ่มเข้ามาใหม่ในปีนี้ นั่นคือ ทักษะการบริหารจัดการตัวเอง

• ทักษะด้านการคิดและแก้ปัญหา

World Economic Forum ได้จัดให้กลุ่มทักษะที่เกี่ยวข้องกับการคิดวิเคราะห์และตัดสินใจแก้ปัญหาเป็นทักษะที่สำคัญที่สุดในอนาคต โดยมีทักษะย่อยมากถึง 5 ใน 10 ทักษะจำเป็น ในปี 2025 ที่อยู่ในกลุ่มนี้

เพราะในอนาคตการทำงานจะยิ่งมีความยากและซับซ้อนมากยิ่งขึ้น ดังนั้นโลกยุคใหม่ จึงต้องการพนักงานที่มีทักษะการคิดและตัดสินใจที่ดี รวมถึงสามารถคิดค้นวิธีใหม่ๆ ในการแก้ปัญหาให้กับองค์กรได้ ทักษะเหล่านี้จึงเป็น ทักษะจำเป็นที่พนักงานควรมีไม่ว่าจะทำงานอยู่ในตำแหน่งไหนก็ตาม ทักษะในกลุ่มนี้ คือ

1. Analytical thinking and innovation ทักษะการคิดวิเคราะห์และทักษะด้านนวัตกรรม (อันดับ 1)
2. Complex problem-solving ทักษะการแก้ปัญหาที่ซับซ้อน (อันดับ 3)
3. Critical thinking and analysis ทักษะการคิดเชิงวิพากษ์ (อันดับ 4)
4. Creativity, originality and initiative ทักษะความคิดสร้างสรรค์และการริเริ่มสิ่งใหม่ (อันดับ 5)
5. Reasoning, problem solving and ideation ทักษะการใช้เหตุผล ทักษะการตัดสินใจ และทักษะการระดมความคิด (อันดับ 10)

• ทักษะการบริหารจัดการตัวเอง

ทักษะในกลุ่มนี้เป็นทักษะที่เพิ่มเข้ามาใหม่ในปี 2020 ที่ผ่านมา ที่ทุกองค์กรต้องเผชิญกับวิกฤตโควิด-19 สิ่งที่ต้องการคาดหวังจากพนักงาน คือ พวกเขาต้องสามารถรับมือกับปัญหาได้สามารถจัดการกับอารมณ์และความกดดัน ค้นคว้าหาความรู้เพิ่มเติมเพื่อหาวิธีแก้ไขปัญหาด้วยตนเอง

รวมถึงรู้จักปรับตัวให้สอดคล้องกับสถานการณ์ที่เปลี่ยนไป ทักษะเหล่านี้ จึงเป็นทักษะที่พนักงานควรพัฒนาและฝึกฝนอยู่เสมอ โดยทักษะในกลุ่มนี้ คือ

1. Active learning and learning strategies ทักษะการเรียนรู้ด้วยตนเอง (อันดับ 2)
2. Resilience, stress tolerance and flexibility ทักษะการรับมือกับปัญหา อดทนต่อความกดดัน ทักษะการปรับตัว (อันดับ 9)

• ทักษะการทำงานร่วมกับผู้อื่น

ในอนาคต โลกจะยังต้องการผู้นำที่มีอุดมการณ์และเป้าหมายในการขับเคลื่อนโลกไปข้างหน้า ผู้นำยุคใหม่จึงต้องสามารถสร้างแรงบันดาลใจ สร้างสังคมการทำงานที่ทุกคนสามารถมีส่วนร่วมและมีเป้าหมายร่วมกัน เพื่อดึงศักยภาพสูงสุดของทีมออกมา โดยทักษะในกลุ่มนี้ คือ Leadership & Social Influence ทักษะการเป็นผู้นำและอิทธิพลทางสังคม (อันดับ 6)

• ทักษะด้านเทคโนโลยี

เมื่อทุกองค์กรต้องปรับตัวสู่ดิจิทัลมากขึ้น ทักษะการใช้เทคโนโลยี ตลอดจนเครื่องมือดิจิทัลและโปรแกรมใหม่ๆ จึงเป็นสิ่งที่ขาดไม่ได้ ไม่ว่าจะเป็นเทคโนโลยีที่เกี่ยวข้องกับ Data & AI, Cloud Computing, Digital Marketing & E-Commerce, Software Engineering หรือ Product Development นอกจากนี้ทักษะด้านการออกแบบและเขียนโปรแกรมก็จะมีความต้องการมากขึ้นเช่นกัน โดยทักษะในกลุ่มนี้ คือ

1. Technology use, monitoring and control ทักษะการใช้ ดูแล และจัดการเทคโนโลยี (อันดับ 7)
2. Technology design & programming ทักษะการออกแบบและการเขียนโปรแกรม (อันดับ 8)

ที่มา : <https://www.salika.co/2021/01/23/10-skills-world-economic-forum-2025>



คณะผู้จัดทำ

อำนวยการโดย

ผู้อำนวยการกองบริหารข้อมูลตลาดแรงงาน

จัดทำโดย

ศูนย์บริหารข้อมูลตลาดแรงงานภาคตะวันออก

ศูนย์ราชการจังหวัดระยอง ถนนสุขุมวิท

ตำบลเนินพระ อำเภอเมือง จังหวัดระยอง 21150

โทร. 0 3869 4029, 30 โทรสาร. 0 3869 4033

มาตรฐานทางคุณธรรมและจริยธรรมของเจ้าหน้าที่กรมการจัดหางาน

- ข้อ 1. ปฏิบัติงานด้วยความซื่อสัตย์ มีคุณธรรม และเสมอภาค
- ข้อ 2. ให้บริการด้วยความเต็มใจ รวดเร็ว และประทับใจ
- ข้อ 3. มีมนุษยสัมพันธ์ ชยัน อดทน สามัคคี มีวินัย
- ข้อ 4. พัฒนาตนเองและหน่วยงาน สรรค์สร้างสังคม
- ข้อ 5. ศรัทธารักษาเกียรติ และศักดิ์ศรีของหน่วยงาน

