

ผลการดำเนินงาน

การขยายเครือข่ายข้อมูลข่าวสารตลาดแรงงาน
สู่ตำบล หมู่บ้าน ปีงบประมาณ 2558



สารบัญ

	หน้า
▶▶ การรับรู้ข้อมูลข่าวสารตลาดแรงงาน และการใช้บริการข้อมูลข่าวสารตลาดแรงงานผ่านเว็บไซต์กรมการจัดหางานของกลุ่มเป้าหมาย	1
▶▶ การใช้ประโยชน์และระดับการใช้บริการข้อมูลข่าวสารตลาดแรงงานของกลุ่มเป้าหมาย	3
▶▶ ระดับความพึงพอใจต่อการใช้บริการข้อมูลข่าวสารตลาดแรงงานผ่านเว็บไซต์	5
▶▶ การนำข้อมูลข่าวสารตลาดแรงงานไปเผยแพร่ต่อของกลุ่มเป้าหมาย	6
▶▶ ปัญหา อุปสรรค และข้อเสนอแนะ	7

ผลการดำเนินงาน

การขยายเครือข่ายข้อมูลข่าวสารตลาดแรงงาน

สู่ตำบล หมู่บ้าน ปี 2558

ศูนย์ข่าวสารตลาดแรงงานภาคกลางได้ดำเนินการภารกิจการขยายเครือข่ายข้อมูลข่าวสารตลาดแรงงาน สู่ตำบล หมู่บ้าน มีวัตถุประสงค์ เพื่อขยายเครือข่ายการให้บริการข้อมูลข่าวสารตลาดแรงงานให้ครอบคลุมถึงพื้นที่ระดับตำบล และหมู่บ้าน เป็นการให้บริการข้อมูลข่าวสารตลาดแรงงานผ่านเว็บไซต์ของกรมการจัดหางาน ซึ่งจะช่วยให้ประชาชนทุกกลุ่มสามารถได้รับรู้ข้อมูลข่าวสารตลาดแรงงาน อย่างถูกต้อง เพียงพอ และรวดเร็วยิ่งขึ้น นำไปสู่ความสัมฤทธิ์ผลในการหางาน การมีงานทำ และมีรายได้เหมาะสมกับการดำรงชีวิตตามสภาพเศรษฐกิจและสังคมในปัจจุบัน โดยส่งเจ้าหน้าที่ประชาสัมพันธ์แนะนำบริการข้อมูลข่าวสารตลาดแรงงานของกรมการจัดหางาน ผ่านเว็บไซต์ www.doe.go.th แก่เจ้าหน้าที่องค์กรปกครองส่วนท้องถิ่น อาจารย์แนะแนวในสถานศึกษา เพื่อให้ทราบถึง ข้อมูลการให้บริการและการใช้บริการด้านต่างๆ ของกรมการจัดหางาน เช่น การลงทะเบียนสมัครงาน ข้อมูลตำแหน่งงานว่าง คำแนะนำการไปทำงานต่างประเทศ ข้อมูลด้านตลาดแรงงาน และการขออนุญาตทำงานของแรงงานต่างด้าว ฯลฯ และสามารถนำไปขยายผลแก่ประชาชนที่อยู่ในพื้นที่ให้เข้าถึงบริการดังกล่าวได้อย่างรวดเร็ว

ในปี 2558 ศูนย์ข่าวสารตลาดแรงงานภาคกลางได้ดำเนินการขยายเครือข่าย รวมทั้งสิ้น 7 จังหวัด ได้แก่ จังหวัดสมุทรปราการ จังหวัดปทุมธานี จังหวัดพระนครศรีอยุธยา จังหวัดสระบุรี จังหวัดลพบุรี จังหวัดนนทบุรี และจังหวัดอ่างทอง โดยมีกลุ่มเป้าหมาย จำนวน 169 แห่ง แบ่งเป็นสถานศึกษา จำนวน 111 แห่ง องค์กรปกครองส่วนท้องถิ่น จำนวน 58 แห่ง ได้สอบถามเกี่ยวกับการรับรู้ข้อมูลข่าวสารตลาดแรงงานของกลุ่มเป้าหมาย และประโยชน์จากการใช้บริการข้อมูลข่าวสารตลาดแรงงานผ่านเว็บไซต์กรมการจัดหางาน สรุปได้ดังนี้

1. การรับรู้ข้อมูลข่าวสารตลาดแรงงานของกลุ่มเป้าหมาย

1.1 กลุ่มเป้าหมาย กลุ่มเป้าหมายที่ได้ตอบแบบประเมิน มีจำนวน 131 ราย ประกอบด้วยเจ้าหน้าที่องค์กรปกครองส่วนท้องถิ่น จำนวน 39 ราย อาจารย์แนะแนวในสถานศึกษา จำนวน 92 ราย

1.2 การรับรู้ข้อมูลข่าวสารตลาดแรงงานผ่านสื่อต่างๆ

ช่องทางการรับรู้ข้อมูล	ระดับการรับรู้ข้อมูลข่าวสารตลาดแรงงานผ่านสื่อ						
	มากที่สุด	มาก	ปานกลาง	น้อย	น้อยที่สุด	\bar{X}	ร้อยละ
วารสาร/สิ่งพิมพ์	41 (31.30)	51 (38.93)	33 (25.19)	5 (3.82)	1 (0.76)	3.96	79.20
อินเทอร์เน็ต	39 (29.77)	53 (40.46)	28 (21.37)	10 (7.64)	1 (0.76)	3.91	78.20
โทรทัศน์	25 (19.09)	61 (46.56)	28 (21.37)	15 (11.45)	2 (1.53)	3.70	74.00
วิทยุ/วิทยุชุมชน	5 (3.82)	41 (31.30)	54 (41.22)	21 (16.03)	10 (7.63)	3.08	61.60
เพื่อน/ญาติ/คนในครอบครัว	7 (5.34)	46 (35.11)	51 (38.93)	19 (14.51)	8 (6.11)	3.19	63.80
หอกระจายข่าว	9 (6.87)	26 (19.85)	57 (43.51)	22 (16.79)	17 (12.98)	2.91	58.20

จากการสอบถาม พบว่า โดยภาพรวมแล้วกลุ่มเป้าหมายมีการรับรู้ข้อมูลข่าวสารตลาดแรงงานผ่านวารสาร/สิ่งพิมพ์มากที่สุด คิดเป็นร้อยละ 79.20 รองลงมารับรู้ผ่านอินเทอร์เน็ต ร้อยละ 78.20 ผ่านโทรศัพท์มือถือ ร้อยละ 74.00 ผ่านเพื่อน/ญาติ/คนในครอบครัว ร้อยละ 63.80 ผ่านวิทยุ/วิทยุชุมชน ร้อยละ 61.60 และผ่านหอกระจายข่าว ร้อยละ 58.20 มีรายละเอียดดังนี้

(1) **วารสาร/สิ่งพิมพ์** มีการรับรู้อยู่ในระดับมาก คิดเป็นร้อยละ 38.93 รองลงมาในระดับมากที่สุด ร้อยละ 31.30 ระดับปานกลาง ร้อยละ 25.19 ระดับน้อย ร้อยละ 3.82 และระดับน้อยที่สุด ร้อยละ 0.76 โดยเฉลี่ยแล้วกลุ่มเป้าหมาย รับรู้ผ่านทางวารสาร/สิ่งพิมพ์ ร้อยละ 79.20(ค่าเฉลี่ยเท่ากับ 3.96)

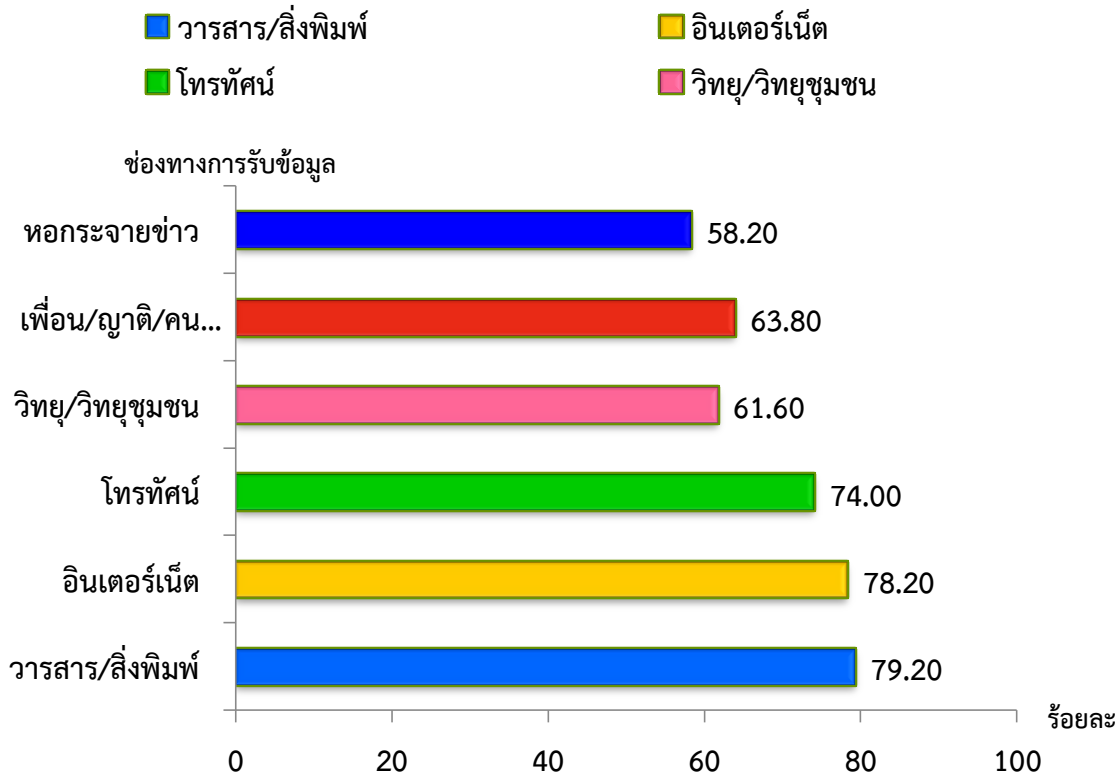
(2) **อินเทอร์เน็ต** มีการรับรู้ในระดับมาก คิดเป็นร้อยละ 40.46 รองลงมาในระดับมากที่สุด ร้อยละ 29.77 ระดับปานกลาง ร้อยละ 21.37 ระดับน้อย ร้อยละ 7.64 และระดับน้อยที่สุด ร้อยละ 0.76 โดยเฉลี่ยแล้วกลุ่มเป้าหมาย มีการรับทราบผ่านทางอินเทอร์เน็ต ร้อยละ 78.20 (ค่าเฉลี่ยเท่ากับ 3.91)

(3) **วิทยุ/วิทยุชุมชน** กลุ่มเป้าหมายรับรู้ข้อมูลข่าวสารในระดับปานกลางมากที่สุด คิดเป็นร้อยละ 41.22 รองลงมาในระดับมาก ร้อยละ 31.30 ระดับน้อย ร้อยละ 16.03 ระดับน้อยที่สุด ร้อยละ 7.63 และระดับมากที่สุด ร้อยละ 3.82 โดยเฉลี่ยแล้วกลุ่มเป้าหมาย มีการรับรู้ผ่านวิทยุ/วิทยุชุมชน คิดเป็นร้อยละ 61.60 (ค่าเฉลี่ยเท่ากับ 3.08)

(4) **เพื่อน/ญาติ/คนในครอบครัว** มีการรับรู้อยู่ในระดับปานกลาง คิดเป็นร้อยละ 38.93 รองลงมาในระดับมาก ร้อยละ 35.11 ระดับน้อย ร้อยละ 14.51 ระดับน้อยที่สุด ร้อยละ 6.11 และระดับมากที่สุด ร้อยละ 5.34 โดยเฉลี่ยแล้วกลุ่มเป้าหมาย มีการรับรู้ผ่านเพื่อน/ญาติ/คนในครอบครัว คิดเป็นร้อยละ 63.80 (ค่าเฉลี่ยเท่ากับ 3.19)

(5) **หอกระจายข่าว** มีการรับรู้อยู่ในระดับปานกลาง คิดเป็นร้อยละ 43.51 รองลงมาในระดับมาก ร้อยละ 19.85 ระดับน้อย ร้อยละ 16.79 ระดับน้อยที่สุด ร้อยละ 12.98 และระดับมากที่สุด ร้อยละ 6.87 โดยเฉลี่ยแล้วกลุ่มเป้าหมาย มีการรับรู้ผ่านหอกระจายข่าว คิดเป็นร้อยละ 58.20 (ค่าเฉลี่ยเท่ากับ 2.91)

แผนภูมิ แสดงการรับรู้ข้อมูลข่าวสารตลาดแรงงานผ่านสื่อต่างๆ



1.3 การรับทราบเกี่ยวกับเว็บไซต์กรมการจัดหางาน

จากการสอบถามกลุ่มเป้าหมาย พบว่า กลุ่มเป้าหมายทราบว่ากรมการจัดหางานมีเว็บไซต์ www.doe.go.th ในการให้บริการข้อมูลข่าวสารตลาดแรงงาน คิดเป็นร้อยละ 67.18 ไม่ทราบ คิดเป็นร้อยละ 32.82

1.4 การใช้บริการข้อมูลข่าวสารตลาดแรงงานผ่านเว็บไซต์กรมการจัดหางาน www.doe.go.th

จากการสอบถาม พบว่า กลุ่มเป้าหมายมีการใช้ข้อมูลด้านแนะแนวอาชีพมากที่สุด คิดเป็นร้อยละ 31.38 รองลงมาข้อมูลตำแหน่งงานในประเทศ ร้อยละ 18.83 ข้อมูลด้านตลาดแรงงาน (LMI) ร้อยละ 16.32 ข้อมูลการตรวจและคุ้มครองคนหางาน ร้อยละ 15.48 ข้อมูลการจัดระบบแรงงานต่างด้าว ร้อยละ 9.62 และข้อมูลการไปทำงานต่างประเทศ ร้อยละ 8.37 นอกจากนี้ พบว่า กลุ่มเป้าหมายมีเว็บไซต์ของตนเองในการเผยแพร่ประชาสัมพันธ์ข้อมูลข่าวสาร คิดเป็นร้อยละ 51.91

2. การใช้ประโยชน์และระดับการใช้บริการข้อมูลข่าวสารตลาดแรงงานของกลุ่มเป้าหมาย

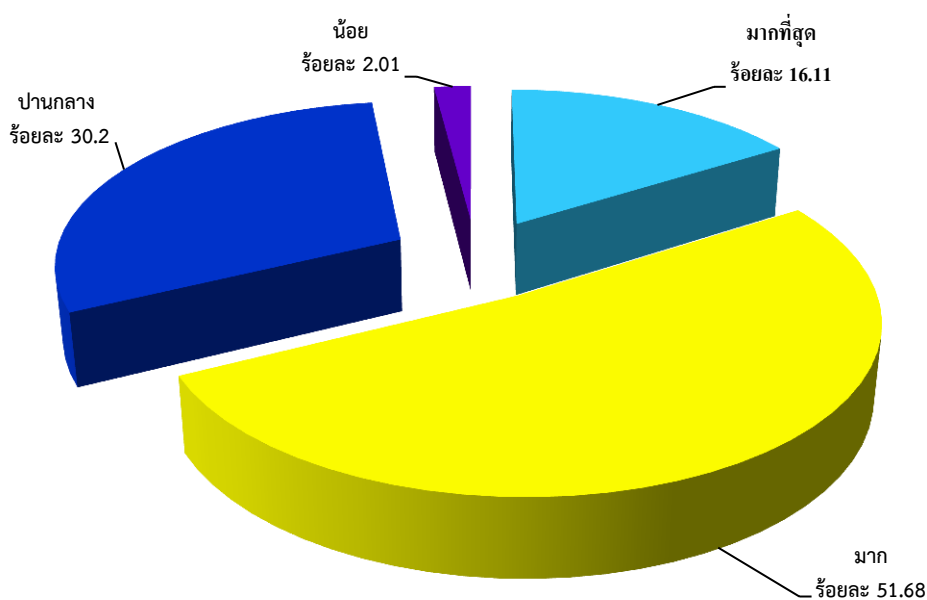
2.1 กลุ่มเป้าหมาย

กลุ่มเป้าหมายที่ได้ตอบแบบประเมิน มีจำนวน 149 ราย ประกอบด้วย เจ้าหน้าที่องค์กรปกครองส่วนท้องถิ่น จำนวน 14 ราย อาจารย์แนะแนวในสถานศึกษา จำนวน 10 ราย นักเรียน จำนวน 99 ราย และประชาชน จำนวน 26 ราย

2.2 ระดับการได้รับประโยชน์จากการขยายเครือข่ายข้อมูลข่าวสารตลาดแรงงาน

กลุ่มเป้าหมายมีความคิดเห็นว่าการขยายเครือข่ายข้อมูลข่าวสารตลาดแรงงาน สู่ตำบล หมู่บ้าน มีประโยชน์ คิดเป็นร้อยละ 76.40 โดยมีความเห็นว่ามีประโยชน์อยู่ในระดับมากที่สุด คิดเป็นร้อยละ 16.1 ระดับมาก ร้อยละ 51.7 ระดับปานกลาง ร้อยละ 30.2 และระดับน้อย ร้อยละ 2.0

แผนภูมิ แสดงระดับการใช้ประโยชน์จากการขยายเครือข่ายข้อมูลข่าวสารตลาด



2.3. ประโยชน์จากการขยายเครือข่ายข้อมูลข่าวสารตลาดแรงงาน

กลุ่มเป้าหมายมีความคิดเห็นว่าการขยายเครือข่ายข้อมูลข่าวสารตลาดแรงงาน ทำให้มีข้อมูลข่าวสารตลาดแรงงานสำหรับเผยแพร่แก่ นักเรียน นักศึกษา และประชาชนทั่วไปในท้องถิ่น มากที่สุด คิดเป็นร้อยละ 39.79 รองลงมาทำให้เข้าถึงข้อมูลข่าวสารได้ง่ายและรวดเร็ว ร้อยละ 33.22 และสามารถลดค่าใช้จ่ายและระยะเวลาในการหางาน ร้อยละ 26.99 นอกจากนี้ ยังทำให้สามารถหางานได้ง่ายขึ้นและตรงตามความต้องการ ทำให้มีความรู้ในด้านตลาดแรงงานและภาวะเศรษฐกิจมากขึ้น

2.4 ระดับของการใช้บริการข้อมูลข่าวสารตลาดแรงงานผ่านเว็บไซต์กรมการจัดหางาน

ข้อมูลข่าวสารตลาดแรงงาน	ระดับการใช้ข้อมูลข่าวสารตลาดแรงงานผ่านเว็บไซต์กรมการจัดหางาน						
	มากที่สุด	มาก	ปานกลาง	น้อย	น้อยที่สุด	\bar{X}	ร้อยละ
ข้อมูลตำแหน่งงานในประเทศ	18 (12.08)	80 (53.69)	43 (28.86)	8 (5.37)	-	3.72	74.40
ข้อมูลแนะแนวอาชีพ	31 (20.80)	79 (53.02)	34 (22.82)	5 (3.36)	-	3.91	78.20
ข้อมูลการไปทำงานต่างประเทศ	23 (15.44)	52 (34.90)	59 (39.60)	13 (8.72)	2 (1.34)	4.20	84.00
ข้อมูลด้านตลาดแรงงาน (LMI)	20 (13.42)	71 (47.65)	51 (34.23)	5 (3.36)	2 (1.34)	3.91	78.20
ข้อมูลการตรวจและคุ้มครอง คนหางาน	30 (20.13)	67 (44.97)	46 (30.87)	5 (3.36)	1 (.67)	3.81	76.20
ข้อมูลการจัดระบบแรงงานต่างด้าว	24 (16.11)	52 (34.90)	55 (36.91)	14 (9.40)	4 (2.68)	3.52	70.40

จากการสอบถามความคิดเห็น พบว่า โดยภาพรวมแล้วข้อมูลข่าวสารตลาดแรงงานที่กลุ่มเป้าหมายมีการใช้บริการมากที่สุด คือ ข้อมูลการไปทำงานต่างประเทศ คิดเป็นร้อยละ 84.00 รองลงมาข้อมูลการแนะแนวอาชีพ และข้อมูลด้านตลาดแรงงาน ร้อยละ 78.20 ข้อมูลการตรวจและคุ้มครองคนหางาน ร้อยละ 76.20 ข้อมูลตำแหน่งงานในประเทศ ร้อยละ 74.40 และข้อมูลการจัดระบบแรงงานต่างด้าว ร้อยละ 70.40 โดยมีรายละเอียดดังนี้

(1) **ข้อมูลตำแหน่งงานในประเทศ** มีการใช้บริการอยู่ในระดับมาก คิดเป็นร้อยละ 53.69 รองลงมาในระดับปานกลาง ร้อยละ 28.86 ระดับมากที่สุด ร้อยละ 12.08 และระดับน้อย ร้อยละ 5.37 โดยเฉลี่ยแล้วกลุ่มเป้าหมาย มีการใช้บริการข้อมูลตำแหน่งงานในประเทศ ร้อยละ 74.40 (ค่าเฉลี่ยเท่ากับ 3.72)

(2) **ข้อมูลแนะแนวอาชีพ** มีการใช้บริการในระดับมาก คิดเป็นร้อยละ 53.02 รองลงมาในระดับปานกลาง ร้อยละ 22.82 ระดับมากที่สุด ร้อยละ 20.80 และระดับน้อย ร้อยละ 3.36 โดยเฉลี่ยแล้วกลุ่มเป้าหมาย มีการใช้บริการข้อมูลแนะแนวอาชีพ ร้อยละ 78.20 (ค่าเฉลี่ยเท่ากับ 3.91)

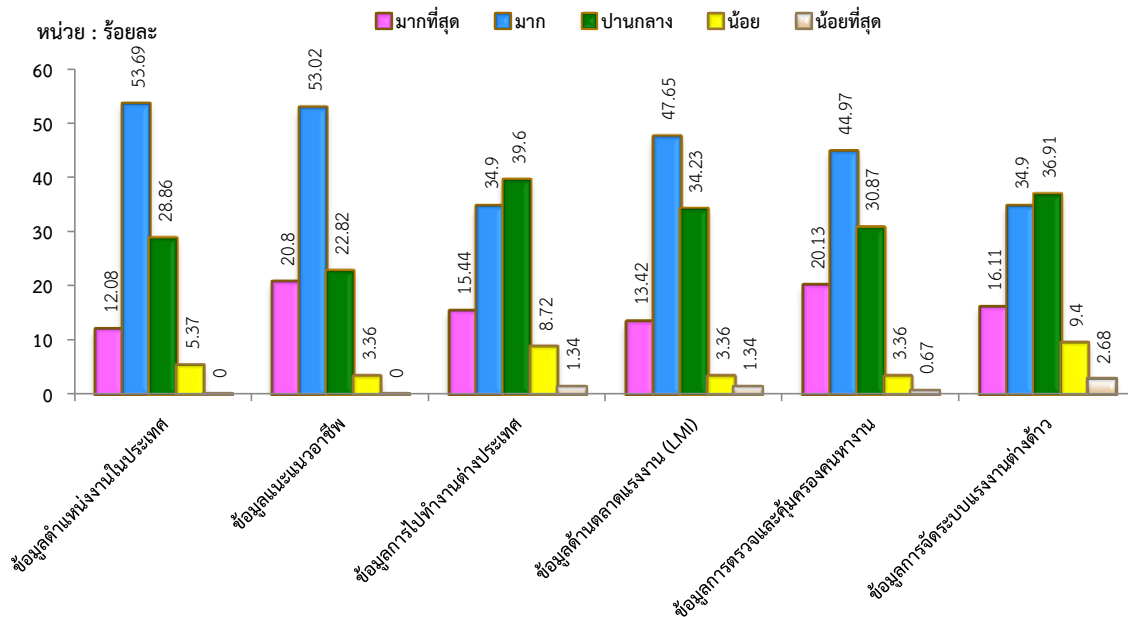
(3) **ข้อมูลการไปทำงานต่างประเทศ** กลุ่มเป้าหมายใช้บริการอยู่ในระดับปานกลางมากที่สุด คิดเป็นร้อยละ 39.60 รองลงมาในระดับมาก ร้อยละ 34.90 ระดับมากที่สุด ร้อยละ 15.44 ระดับน้อย ร้อยละ 8.72 และใช้บริการน้อยที่สุด ร้อยละ 1.34 โดยเฉลี่ยแล้วกลุ่มเป้าหมาย มีการใช้บริการ คิดเป็นร้อยละ 84.00 (ค่าเฉลี่ยเท่ากับ 4.20)

(4) **ข้อมูลด้านตลาดแรงงาน (LMI)** มีการใช้บริการอยู่ในระดับมาก คิดเป็นร้อยละ 47.65 รองลงมา ระดับปานกลาง ร้อยละ 34.23 ระดับมากที่สุด ร้อยละ 13.42 ระดับน้อย ร้อยละ 3.36 และระดับน้อยที่สุด ร้อยละ 1.34 โดยเฉลี่ยแล้วกลุ่มเป้าหมายมีการใช้บริการ คิดเป็นร้อยละ 78.20 (ค่าเฉลี่ยเท่ากับ 3.91)

(5) **ข้อมูลการตรวจและคุ้มครองคนหางาน** มีการใช้บริการอยู่ในระดับมาก คิดเป็นร้อยละ 44.97 รองลงมา ระดับปานกลาง ร้อยละ 30.87 ระดับมากที่สุด ร้อยละ 20.13 ระดับน้อย ร้อยละ 3.36 และระดับน้อยที่สุด ร้อยละ 0.67 โดยเฉลี่ยแล้วกลุ่มเป้าหมาย มีการใช้บริการ คิดเป็นร้อยละ 76.20 (ค่าเฉลี่ยเท่ากับ 3.81)

(6) ข้อมูลการจัดระบบแรงงานต่างด้าว มีการใช้บริการอยู่ในระดับปานกลาง คิดเป็นร้อยละ 36.91 รองลงมาระดับมาก ร้อยละ 34.90 ระดับมากที่สุด ร้อยละ 16.11 ระดับน้อย ร้อยละ 9.40 และระดับน้อยที่สุด ร้อยละ 2.68 โดยเฉลี่ยแล้วกลุ่มเป้าหมาย มีการใช้บริการ คิดเป็นร้อยละ 70.40 (ค่าเฉลี่ยเท่ากับ 3.52)

แผนภูมิ แสดงระดับการใช้บริการข้อมูลข่าวสารตลาดแรงงานผ่านเว็บไซต์กรมการจัดหางาน



3. ระดับของความพึงพอใจต่อการใช้บริการข้อมูลข่าวสารตลาดแรงงานผ่านเว็บไซต์ กรมการจัดหางาน www.doe.go.th

ประเด็นความพึงพอใจ	ระดับความพึงพอใจต่อการใช้บริการข้อมูลข่าวสารตลาดแรงงานผ่านเว็บไซต์กรมการจัดหางาน					\bar{X}	S.D.	ร้อยละ	ความหมาย
	มากที่สุด	มาก	ปานกลาง	น้อย	น้อยที่สุด				
ข้อมูลที่ได้รับบริการมีความจำเป็นต่อหน่วยงานของท่าน	24 (16.11)	59 (39.60)	64 (42.95)	2 (1.34)	-	3.70	.75	74.00	ระดับมาก
ประโยชน์ของข้อมูลที่ได้รับตรงตามความต้องการของท่านในการนำไปใช้งาน	26 (17.45)	71 (47.65)	48 (32.22)	4 (2.68)	-	3.80	.75	76.00	ระดับมาก
ความรวดเร็วและทันต่อเหตุการณ์ในการนำเสนอ	30 (20.13)	72 (48.32)	43 (28.86)	4 (2.69)	-	3.86	.76	77.20	ระดับมาก
ความถูกต้องของข้อมูล	30 (20.13)	77 (51.68)	37 (24.83)	4 (2.69)	1 (.67)	4.54	7.83	90.80	ระดับมากที่สุด
รูปแบบ และเนื้อหาข้อมูล	30 (20.13)	75 (50.34)	37 (24.83)	5 (3.36)	2 (1.34)	4.50	7.84	90.00	ระดับมากที่สุด

จากการสอบถามความคิดเห็น พบว่า โดยภาพรวมแล้วกลุ่มเป้าหมายมีความพึงพอใจต่อการใช้บริการข้อมูลข่าวสารตลาดแรงงานมากที่สุดในด้านความถูกต้องของข้อมูล คิดเป็นร้อยละ 90.80 รองลงมา คือในเรื่องของรูปแบบและเนื้อหาข้อมูล ร้อยละ 90.00 ข้อมูลที่เผยแพร่มีความรวดเร็วและทันต่อเหตุการณ์ ร้อยละ 77.20 ข้อมูลมีประโยชน์และตรงตามความต้องการ ร้อยละ 76.00 และข้อมูลที่ใช้บริการมีความจำเป็นต่อหน่วยงาน ร้อยละ 74.00 โดยมีรายละเอียดดังนี้

(1) ข้อมูลที่ได้รับมีความจำเป็นต่อหน่วยงาน กลุ่มเป้าหมายมีความพึงพอใจในระดับปานกลางมากที่สุด คิดเป็นร้อยละ 42.95 รองลงมาพึงพอใจอยู่ในระดับมาก ร้อยละ 39.60 ระดับมากที่สุด ร้อยละ 16.11 และพึงพอใจในระดับน้อย ร้อยละ 1.34 โดยเฉลี่ยแล้วกลุ่มเป้าหมาย มีความพึงพอใจด้านข้อมูลที่ได้รับมีความจำเป็นต่อหน่วยงาน ร้อยละ 74.00 (ค่าเฉลี่ยเท่ากับ 3.70)

(2) ข้อมูลที่ได้รับเป็นประโยชน์ และตรงตามความต้องการในการนำไปใช้งาน กลุ่มเป้าหมายมีความพึงพอใจในระดับปานกลางมากที่สุด คิดเป็นร้อยละ 47.65 รองลงมาพึงพอใจอยู่ในระดับปานกลาง ร้อยละ 32.22 ระดับมากที่สุด ร้อยละ 17.45 และพึงพอใจในระดับน้อย ร้อยละ 2.68 โดยเฉลี่ยแล้วกลุ่มเป้าหมาย มีความพึงพอใจเกี่ยวกับประโยชน์ของข้อมูลที่ได้รับตรงตามความต้องการในการนำไปใช้งาน ร้อยละ 76.00 (ค่าเฉลี่ยเท่ากับ 3.80)

(3) ความรวดเร็วและทันต่อเหตุการณ์ในการนำเสนอ กลุ่มเป้าหมายมีความพึงพอใจในระดับมากที่สุด คิดเป็นร้อยละ 48.32 รองลงมาพึงพอใจอยู่ในระดับปานกลาง ร้อยละ 28.86 ระดับมากที่สุด ร้อยละ 20.13 และพึงพอใจในระดับน้อย ร้อยละ 2.69 โดยเฉลี่ยแล้วกลุ่มเป้าหมาย มีความพึงพอใจในการนำเสนอรวดเร็วและทันต่อเหตุการณ์ ร้อยละ 77.20 (ค่าเฉลี่ยเท่ากับ 3.86)

(4) ความถูกต้องของข้อมูล กลุ่มเป้าหมายมีความพึงพอใจในความถูกต้องของข้อมูลในระดับมากที่สุด คิดเป็นร้อยละ 51.68 รองลงมาพึงพอใจอยู่ในระดับปานกลาง ร้อยละ 24.83 ระดับมากที่สุด ร้อยละ 20.13 พึงพอใจในระดับน้อย ร้อยละ 2.69 และพึงพอใจในระดับน้อยที่สุด ร้อยละ .67 โดยเฉลี่ยแล้วกลุ่มเป้าหมาย มีความพึงพอใจในความถูกต้องของข้อมูล ร้อยละ 90.80 (ค่าเฉลี่ยเท่ากับ 4.54)

(5) รูปแบบ และเนื้อหาข้อมูล กลุ่มเป้าหมายมีความพึงพอใจในรูปแบบและเนื้อหาข้อมูลระดับมากที่สุด คิดเป็นร้อยละ 50.34 รองลงมาพึงพอใจอยู่ในระดับปานกลาง ร้อยละ 24.83 ระดับมากที่สุด ร้อยละ 20.13 พึงพอใจในระดับน้อย ร้อยละ 3.36 และพึงพอใจในระดับน้อยที่สุด ร้อยละ 1.34 โดยเฉลี่ยแล้วกลุ่มเป้าหมาย มีความพึงพอใจในรูปแบบและเนื้อหาข้อมูล ร้อยละ 90.00 (ค่าเฉลี่ยเท่ากับ 4.50)

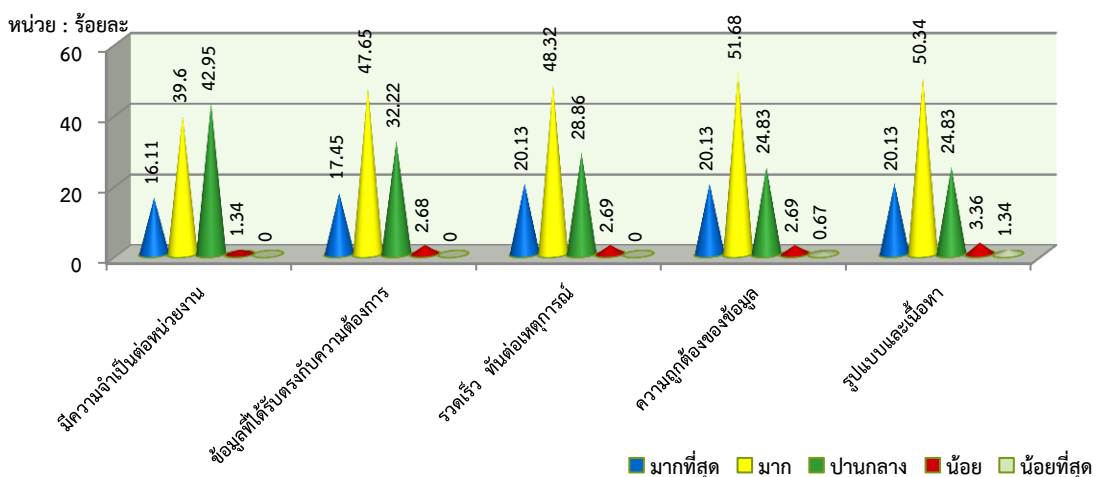
4. การนำข้อมูลข่าวสารตลาดแรงงานไปเผยแพร่ต่อของกลุ่มเป้าหมาย

จากการสอบถามกลุ่มเป้าหมาย พบว่า กลุ่มเป้าหมายนำไปเผยแพร่ต่อ คิดเป็นร้อยละ 68.46 ในขณะที่ไม่นำไปเผยแพร่ต่อ ร้อยละ 31.54

4.1. วิธีการที่กลุ่มเป้าหมายนำข้อมูลข่าวสารตลาดแรงงานไปเผยแพร่

จากการสอบถาม พบว่า กลุ่มเป้าหมายไปเผยแพร่ โดยการติดบอร์ดประชาสัมพันธ์มากที่สุด ร้อยละ 47.83 รองลงมาเผยแพร่ทางห้องสมุด หรือศูนย์บริการข้อมูลข่าวสารตลาดแรงงาน ร้อยละ 31.30 เผยแพร่ทางหอกระจายข่าว ร้อยละ 14.78 และเผยแพร่ทางวิทยุชุมชน ร้อยละ 6.09

แผนภูมิ แสดงระดับความพึงพอใจจากการใช้บริการข้อมูลข่าวสารตลาดแรงงานผ่านเว็บไซต์กรมการจัดหางาน



โดยสรุปแล้ว กลุ่มเป้าหมายมีความเห็นว่าได้รับประโยชน์จากการขยายเครือข่ายข้อมูลข่าวสารตลาดแรงงาน คิดเป็นร้อยละ 76.40 โดยได้รับประโยชน์ คือ ทำให้มีข้อมูลข่าวสารตลาดแรงงานสำหรับเผยแพร่แก่นักเรียน นักศึกษา และประชาชนทั่วไปในท้องถิ่น มากที่สุด รองลงมาสามารถเข้าถึงข้อมูลข่าวสารได้ง่ายและรวดเร็ว และลดค่าใช้จ่ายและระยะเวลาในการหางาน นอกจากนี้ ยังทำให้สามารถหางานได้ง่ายขึ้นและตรงตามความต้องการ ทำให้มีความรู้ในด้านตลาดแรงงานและภาวะเศรษฐกิจมากขึ้น ส่วนข้อมูลข่าวสารตลาดแรงงานที่เข้าใช้บริการทางเว็บไซต์มากที่สุด เป็นข้อมูลการไปทำงานต่างประเทศ รองลงมาข้อมูลการแนะนำอาชีพและข้อมูลด้านตลาดแรงงาน ข้อมูลการตรวจและคุ้มครองคนหางาน ข้อมูลตำแหน่งงานในประเทศ และข้อมูลการจัดระบบแรงงานต่างด้าว สำหรับความพึงพอใจที่ได้รับจากการใช้บริการข้อมูลข่าวสารตลาดแรงงานผ่านเว็บไซต์พบว่า มีความพึงพอใจในด้านความถูกต้องของข้อมูลมากที่สุด รองลงมารูปแบบและเนื้อหาของข้อมูล ข้อมูลที่เผยแพร่มีความรวดเร็วและทันต่อเหตุการณ์ ข้อมูลมีประโยชน์และตรงตามความต้องการ และข้อมูลที่ใช้บริการมีความจำเป็นต่อหน่วยงาน ในขณะที่เมื่อได้รับข้อมูลแล้วกลุ่มเป้าหมายจะนำไปเผยแพร่ โดยการติดบอร์ดประชาสัมพันธ์มากที่สุด รองลงมาเผยแพร่ทางห้องสมุดหรือศูนย์บริการข้อมูลข่าวสารตลาดแรงงาน เผยแพร่ทางหอกระจายข่าว และเผยแพร่ทางวิทยุชุมชน

4.2. การเชื่อมโยงเว็บไซต์ของกองวิจัยตลาดแรงงาน

จากการขอความร่วมมือสถานศึกษาและองค์กรปกครองส่วนท้องถิ่น พบว่า กลุ่มเป้าหมายได้ทำการเชื่อมโยงเว็บไซต์ของกองวิจัยตลาดแรงงาน <http://lmi.doe.go.th> (แบนเนอร์ “ข่าวสารตลาดแรงงาน”) จำนวน 42 แห่ง คือ สถานศึกษา จำนวน 15 แห่ง องค์กรปกครองส่วนท้องถิ่น จำนวน 27 แห่ง

5. ปัญหา อุปสรรค และข้อเสนอแนะ

5.1 ปัญหา และอุปสรรค

จากการสอบถามเกี่ยวกับปัญหาและอุปสรรคจากการใช้บริการข้อมูลข่าวสารตลาดแรงงานผ่านเว็บไซต์ของกรมการจัดหางาน ได้แก่ กลุ่มเป้าหมายขาดอุปกรณ์คอมพิวเตอร์ หรือมีแต่ไม่เพียงพอต่อการใช้งานระบบอินเทอร์เน็ตค่อนข้างช้า บางครั้งเข้าใช้งานไม่ได้ นอกจากนี้ พบว่า ข้อมูลที่เผยแพร่ไม่ตรงตามความต้องการมีน้อยเกินไป

5.2 ข้อเสนอแนะ

กลุ่มเป้าหมายได้ให้ข้อเสนอแนะในการขยายเครือข่ายข้อมูลข่าวสารตลาดแรงงาน ดังนี้

- (1) ควรมีการเผยแพร่อย่างต่อเนื่องและเผยแพร่ทางสื่ออื่นๆ อีกช่องทางหนึ่งเพื่อให้เป็นที่รู้จักกว้างขวางมากขึ้น
- (2) ให้มีการแนะนำนักเรียนโดยตรง
- (3) มีการเผยแพร่ตำแหน่งงานว่างในวารสารข่าวสารตลาดแรงงาน
- (4) มีการประชาสัมพันธ์ตามแหล่งชุมชนต่าง ๆ
- (5) ข้อมูลที่เผยแพร่ควรกระชับ และจำแนกเป็นหมวดหมู่
- (6) การจัดรูปแบบเว็บไซต์ควรให้เข้าถึงและเข้าใจง่าย