

# ผลการดำเนินงาน

การขยายเครือข่ายข้อมูลข่าวสารตลาดแรงงาน  
สู่ตำบล หมู่บ้าน ปีงบประมาณ 2559



ศูนย์ข่าวสารตลาดแรงงาน

## คำนำ

ศูนย์ข่าวสารตลาดแรงงานภาคกลาง ได้ดำเนินการภารกิจการขยายเครือข่ายข้อมูลข่าวสารตลาดแรงงานสู่ตำบล หมู่บ้าน โดยมีวัตถุประสงค์เพื่อขยายเครือข่ายการให้บริการข้อมูลข่าวสารตลาดแรงงานให้ครอบคลุมถึงพื้นที่ระดับตำบล และหมู่บ้าน เป็นการให้บริการข้อมูลข่าวสารตลาดแรงงานผ่านเว็บไซต์ของกรมการจัดหางาน ช่วยลดขั้นตอน ค่าใช้จ่ายและระยะเวลาที่ต้องใช้สำหรับการไปติดต่อราชการ และทำให้ผู้เข้าสู่ตลาดแรงงานมีข้อมูลประกอบการสมัครงาน รวมถึงข้อมูลที่เป็นประโยชน์ในการเลือกศึกษาต่อและเลือกประกอบอาชีพในอนาคตอีกด้วย

จากการดำเนินงานการขยายเครือข่ายข้อมูลข่าวสารตลาดแรงงานสู่ตำบล หมู่บ้าน ปี 2559 ในพื้นที่ที่รับผิดชอบ ได้แก่จังหวัดชัยนาท จังหวัดลพบุรี จังหวัดนนทบุรี จังหวัดปทุมธานี จังหวัดพระนครศรีอยุธยา และจังหวัดสระบุรีศูนย์ข่าวสารตลาดแรงงานภาคกลาง ได้จัดทำผลการดำเนินงานการขยายเครือข่ายข้อมูลข่าวสารตลาดแรงงานสู่ตำบล หมู่บ้าน ปี 2559 และสำรวจการรับรู้ข้อมูลข่าวสารตลาดแรงงาน และประโยชน์จากการใช้บริการข้อมูลข่าวสารตลาดแรงงานผ่านเว็บไซต์กรมการจัดหางานจากกลุ่มเป้าหมาย เพื่อเป็นแนวทางในการปรับปรุงเกี่ยวกับการดำเนินการภารกิจการขยายเครือข่ายข้อมูลข่าวสารตลาดแรงงานสู่ตำบล หมู่บ้าน ให้มีประสิทธิภาพมากยิ่งขึ้น

ศูนย์ข่าวสารตลาดแรงงาน  
กันยายน 2559

## สารบัญ

	หน้า
▶▶ การรับรู้ข้อมูลข่าวสารตลาดแรงงาน และการใช้บริการข้อมูลข่าวสารตลาดแรงงาน ผ่านเว็บไซต์กรมการจัดหางานของกลุ่มเป้าหมาย	1
▶▶ การใช้ประโยชน์และระดับการใช้บริการข้อมูลข่าวสารตลาดแรงงานของกลุ่มเป้าหมาย	4
▶▶ ปัญหา อุปสรรค และข้อเสนอแนะ	9

# ผลการดำเนินงาน

## การขยายเครือข่ายข้อมูลข่าวสารตลาดแรงงาน

### สู่ตำบล หมู่บ้านปี 2559

ศูนย์ข่าวสารตลาดแรงงานภาคกลาง ได้ดำเนินการภารกิจการขยายเครือข่ายข้อมูลข่าวสารตลาดแรงงาน สู่ตำบล หมู่บ้าน มีวัตถุประสงค์ เพื่อขยายเครือข่ายการให้บริการข้อมูลข่าวสารตลาดแรงงานให้ครอบคลุมถึงพื้นที่ระดับตำบล และหมู่บ้าน เป็นการให้บริการข้อมูลข่าวสารตลาดแรงงานผ่านเว็บไซต์ของกรมการจัดหางาน ซึ่งจะช่วยให้ประชาชนทุกกลุ่มสามารถได้รับรู้ข้อมูลข่าวสารตลาดแรงงาน อย่างถูกต้อง เพียงพอ และรวดเร็วยิ่งขึ้น นำไปสู่ความสัมฤทธิ์ผลในการหางาน การมีงานทำ และมีรายได้เหมาะสมกับการดำรงชีวิตตามสภาพเศรษฐกิจและสังคมในปัจจุบัน โดยส่งเจ้าหน้าที่ไปประชาสัมพันธ์แนะนำบริการข้อมูลข่าวสารตลาดแรงงานของกรมการจัดหางานผ่านเว็บไซต์ [www.doe.go.th](http://www.doe.go.th) แก่เจ้าหน้าที่องค์กรปกครองส่วนท้องถิ่น อาจารย์แนะแนวในสถานศึกษา เพื่อให้ทราบถึง ข้อมูลการให้บริการและการใช้บริการด้านต่างๆ ของกรมการจัดหางาน เช่น การลงทะเบียนสมัครงาน ข้อมูลตำแหน่งงานว่าง คำแนะนำการไปทำงานต่างประเทศ ข้อมูลด้านตลาดแรงงาน และการขออนุญาตทำงานของแรงงานต่างด้าว ฯลฯ และสามารถนำไปขยายผลแก่ประชาชนที่อยู่ในพื้นที่ให้เข้าถึงบริการดังกล่าวได้อย่างรวดเร็ว

ในปี 2559 ศูนย์ข่าวสารตลาดแรงงานภาคกลาง ได้ดำเนินการการขยายเครือข่าย รวมทั้งสิ้น 6 จังหวัด ได้แก่ จังหวัดชัยนาท จังหวัดลพบุรี จังหวัดนนทบุรี จังหวัดปทุมธานี จังหวัดพระนครศรีอยุธยา และจังหวัดสระบุรี โดยมีกลุ่มเป้าหมาย จำนวน 159 แห่ง แบ่งเป็นสถานศึกษา จำนวน 61 แห่ง องค์กรปกครองส่วนท้องถิ่น จำนวน 98 แห่ง ได้สอบถามเกี่ยวกับการรับรู้ข้อมูลข่าวสารตลาดแรงงานของกลุ่มเป้าหมาย และประโยชน์จากการใช้บริการข้อมูลข่าวสารตลาดแรงงานผ่านเว็บไซต์กรมการจัดหางาน สรุปได้ดังนี้

#### 1. การรับรู้ข้อมูลข่าวสารตลาดแรงงานของกลุ่มเป้าหมาย

1.1 กลุ่มเป้าหมาย กลุ่มเป้าหมายที่ได้ตอบแบบประเมิน มีจำนวน 159 ราย ประกอบด้วยอาจารย์แนะแนวในสถานศึกษา จำนวน 61 รายเจ้าหน้าที่องค์กรปกครองส่วนท้องถิ่นจำนวน 98ราย

#### 1.2 การรับรู้ข้อมูลข่าวสารตลาดแรงงานผ่านสื่อต่างๆ

ช่องทางการรับรู้ข้อมูล	ระดับการรับรู้ข้อมูลข่าวสารตลาดแรงงานผ่านสื่อ						
	มากที่สุด	มาก	ปานกลาง	น้อย	น้อยที่สุด	$\bar{X}$	ร้อยละ
วารสาร/สิ่งพิมพ์	47 (29.56)	56 (35.22)	41 (25.78)	12 (7.55)	3 (1.89)	3.83	76.60
อินเทอร์เน็ต	36 (22.64)	81 (50.94)	29 (18.24)	9 (5.66)	4 (2.52)	3.86	77.20
โทรทัศน์	22 (13.84)	64 (40.25)	55 (34.59)	15 (9.43)	3 (1.89)	3.55	71.00
วิทยุ/วิทยุชุมชน	4 (2.52)	37 (23.27)	68 (42.77)	35 (22.01)	15 (9.43)	2.87	57.40
เพื่อน/ญาติ/คนในครอบครัว	5 (3.14)	39 (24.53)	59 (37.11)	38 (23.90)	18 (11.32)	2.84	56.80
หอกระจายข่าว	7 (4.40)	33 (20.76)	52 (32.70)	38 (23.90)	29 (18.24)	2.69	53.80

จากการสอบถามพบว่าโดยภาพรวมแล้วกลุ่มเป้าหมายมีการรับรู้ข้อมูลข่าวสารตลาดแรงงานผ่านช่องทางอินเทอร์เน็ตมากที่สุด คิดเป็นร้อยละ 77.20 รองลงมารับรู้ผ่านวารสาร/สิ่งพิมพ์ ร้อยละ 76.60ผ่านโทรทัศน์ ร้อยละ 71.00 ผ่านวิทยุ/วิทยุชุมชน ร้อยละ 57.40ผ่านเพื่อน/ญาติ/คนในครอบครัว ร้อยละ 56.80 และผ่านหอกระจายข่าว ร้อยละ 53.80 โดยมีรายละเอียดระดับการรับรู้ข้อมูลข่าวสารตลาดแรงงานผ่านสื่อ ดังนี้

(1) **วารสาร/สิ่งพิมพ์** มีการรับรู้ข้อมูลข่าวสารอยู่ในระดับมาก คิดเป็นร้อยละ 35.22 รองลงมา ระดับมากที่สุดร้อยละ 29.56 ระดับปานกลาง ร้อยละ 25.78 ระดับน้อย ร้อยละ 7.55 และระดับน้อยที่สุด ร้อยละ 1.89 โดยเฉลี่ยแล้วกลุ่มเป้าหมาย รับรู้ผ่านทางวารสาร/สิ่งพิมพ์ คิดเป็นร้อยละ 76.60 (ค่าเฉลี่ยเท่ากับ 3.83)

(2) **อินเทอร์เน็ต** มีการรับรู้ข้อมูลข่าวสารอยู่ในระดับมาก คิดเป็นร้อยละ 50.94 รองลงมา ระดับมากที่สุด ร้อยละ 22.64 ระดับปานกลาง ร้อยละ 18.24 ระดับน้อย ร้อยละ 5.66 และระดับน้อยที่สุด ร้อยละ 2.52 โดยเฉลี่ยแล้วกลุ่มเป้าหมาย มีการรับรู้ผ่านทางอินเทอร์เน็ตคิดเป็นร้อยละ 77.20 (ค่าเฉลี่ยเท่ากับ 3.86)

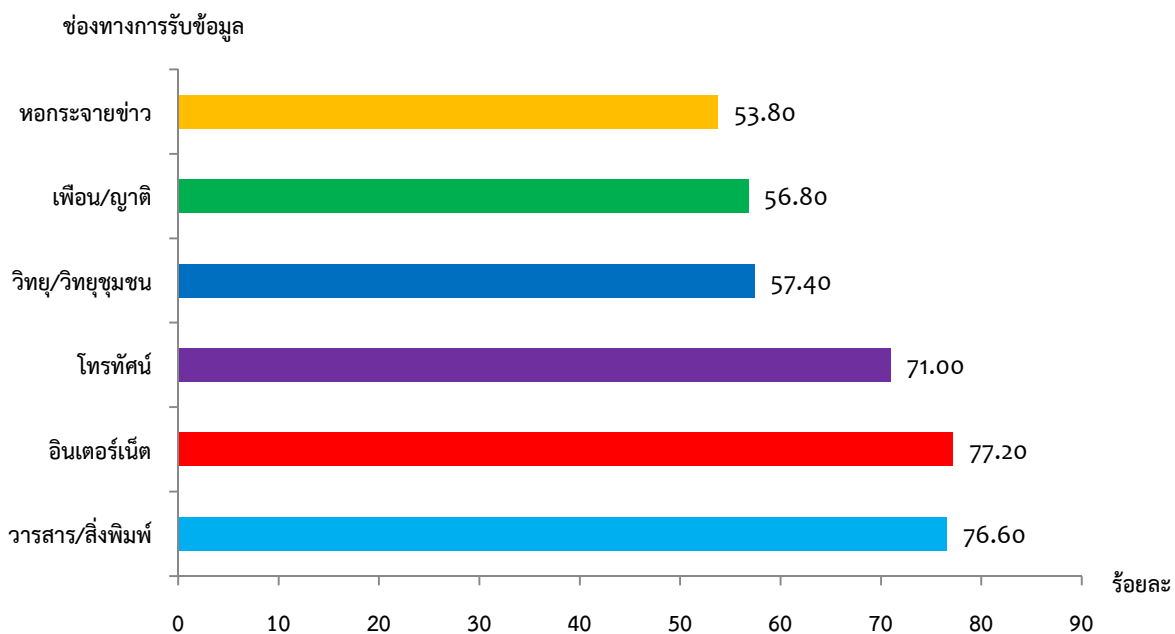
(3) **โทรทัศน์** มีการรับรู้ข้อมูลข่าวสารอยู่ในระดับมาก คิดเป็นร้อยละ 40.25 รองลงมา ระดับปานกลาง ร้อยละ 34.59ระดับมากที่สุด ร้อยละ 13.84 ระดับน้อย ร้อยละ 9.43และระดับน้อยที่สุด ร้อยละ1.89 โดยเฉลี่ยแล้วกลุ่มเป้าหมาย รับรู้ผ่านทางโทรทัศน์ คิดเป็นร้อยละ 71.00(ค่าเฉลี่ยเท่ากับ 3.55)

(4) **วิทยุ/วิทยุชุมชน** มีการรับรู้ข้อมูลข่าวสารอยู่ในระดับปานกลางมากที่สุด คิดเป็นร้อยละ 42.77 รองลงมา ระดับมาก ร้อยละ 23.27 ระดับน้อย ร้อยละ 22.01 ระดับน้อยที่สุด ร้อยละ 9.43 และระดับมากที่สุดร้อยละ 2.52 โดยเฉลี่ยแล้วกลุ่มเป้าหมาย มีการรับรู้ผ่านวิทยุ/วิทยุชุมชน คิดเป็นร้อยละ 57.40 (ค่าเฉลี่ยเท่ากับ 2.87)

(5) **เพื่อน/ญาติ/คนในครอบครัว**มีการรับรู้ข้อมูลข่าวสารอยู่ในระดับปานกลางมากที่สุดคิดเป็นร้อยละ 37.11 รองลงมา ระดับมาก ร้อยละ 24.53 ระดับน้อย ร้อยละ 23.90 ระดับน้อยที่สุด ร้อยละ 11.32และระดับมากที่สุด ร้อยละ 3.14 โดยเฉลี่ยแล้วกลุ่มเป้าหมาย มีการรับรู้ผ่านเพื่อน/ญาติ/คนในครอบครัวคิดเป็นร้อยละ 56.80(ค่าเฉลี่ยเท่ากับ 2.84)

(6) **หอกระจายข่าว** มีการรับรู้ข้อมูลข่าวสารอยู่ในระดับปานกลางมากที่สุด คิดเป็นร้อยละ 32.70 รองลงมา ระดับน้อยร้อยละ 23.90 ระดับมากร้อยละ 20.76 ระดับน้อยที่สุด ร้อยละ 18.24 และระดับมากที่สุด ร้อยละ 4.40 โดยเฉลี่ยแล้วกลุ่มเป้าหมาย มีการรับรู้ผ่านหอกระจายข่าว คิดเป็นร้อยละ 53.80 (ค่าเฉลี่ยเท่ากับ 2.69)

### แผนภูมิ แสดงการรับรู้ข้อมูลข่าวสารตลาดแรงงานผ่านสื่อต่างๆ



### 1.3 ช่องทางการรับรู้ข้อมูลข่าวสารตลาดแรงงานเพิ่มเติม

ช่องทางการรับรู้ข้อมูลเพิ่มเติม	จำนวน (ครั้ง)	ร้อยละ
ทางไลน์ (Line)	52	23.85
ทางอีเมล(E-mail)	35	16.06
ทางเฟซบุ๊ก(Facebook)	99	45.41
อาสาสมัครแรงงาน	26	11.93
ช่องทางอื่นๆ ...	6	2.75
<b>รวม</b>	<b>218</b>	<b>100.00</b>

จากการสอบถามพบว่าโดยภาพรวมแล้วกลุ่มเป้าหมายมีความต้องการรับรู้ข้อมูลข่าวสารตลาดแรงงานเพิ่มเติมผ่านช่องทางเฟซบุ๊กมากที่สุด คิดเป็นร้อยละ 45.41 รองลงมาต้องการรับรู้ผ่านทางไลน์ร้อยละ 23.85 ผ่านทางอีเมลร้อยละ 16.06 และผ่านอาสาสมัครแรงงาน ร้อยละ 11.93

### 1.4 การรับทราบเกี่ยวกับเว็บไซต์กรมการจัดหางาน

จากการสอบถามพบว่า กลุ่มเป้าหมายทราบว่าการจัดหางานมีเว็บไซต์www.doe.go.thในการให้บริการข้อมูลข่าวสารตลาดแรงงาน คิดเป็นร้อยละ 58.50 และไม่ทราบ คิดเป็นร้อยละ 41.50

### 1.5 การใช้บริการข้อมูลข่าวสารตลาดแรงงานผ่านเว็บไซต์กรมการจัดหางาน www.doe.go.th

บริการจากเว็บไซต์ของกรมการจัดหางาน	จำนวน (ครั้ง)	ร้อยละ
ข้อมูลตำแหน่งงานในประเทศ	46	21.30
ข้อมูลแนะแนวอาชีพ	70	32.41
ข้อมูลการไปทำงานต่างประเทศ	12	5.55
ข้อมูลด้านตลาดแรงงาน (LMI)	37	17.13
ข้อมูลการตรวจและคุ้มครองคนหางาน	38	17.59
ข้อมูลการจัดระบบแรงงานต่างด้าว	13	6.02
<b>รวม</b>	<b>216</b>	<b>100.00</b>

จากการสอบถามพบว่ากลุ่มเป้าหมายมีการใช้ข้อมูลด้านแนะแนวอาชีพมากที่สุด คิดเป็นร้อยละ 32.41 รองลงมาข้อมูลตำแหน่งงานในประเทศ ร้อยละ 21.30 ข้อมูลการตรวจและคุ้มครองคนหางาน ร้อยละ 17.59 ข้อมูลด้านตลาดแรงงาน (LMI) ร้อยละ 17.13 ข้อมูลการจัดระบบแรงงานต่างด้าว ร้อยละ 6.02 และข้อมูลการไปทำงานต่างประเทศร้อยละ 5.55 นอกจากนี้ พบว่า กลุ่มเป้าหมายมีเว็บไซต์ของตนเองในการเผยแพร่ประชาสัมพันธ์ข้อมูลข่าวสาร คิดเป็นร้อยละ 67.92

## 2. การใช้ประโยชน์และระดับการให้บริการข้อมูลข่าวสารตลาดแรงงานของกลุ่มเป้าหมาย

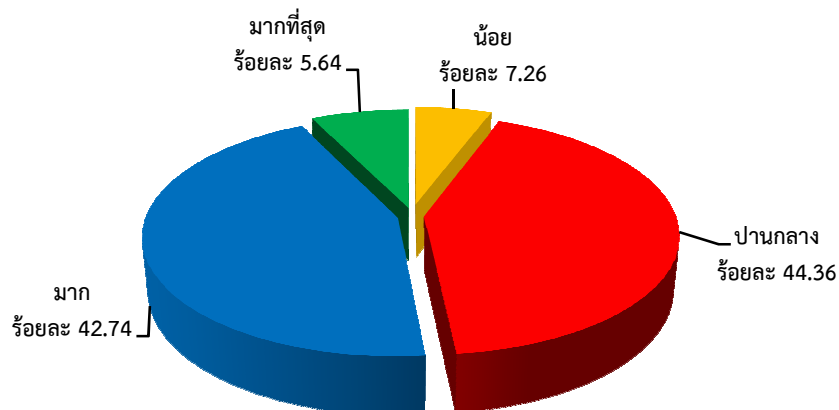
### 2.1 กลุ่มเป้าหมาย

กลุ่มเป้าหมายที่ได้ตอบแบบประเมิน มีจำนวน 124 ราย ประกอบด้วยเจ้าหน้าที่องค์กรปกครองส่วนท้องถิ่น จำนวน 13 ราย อาจารย์แนะแนวในสถานศึกษา จำนวน 5 ราย นักเรียน จำนวน 89 ราย และประชาชน จำนวน 17 ราย

### 2.2 ระดับการได้รับประโยชน์จากการขยายเครือข่ายข้อมูลข่าวสารตลาดแรงงาน

กลุ่มเป้าหมายมีความคิดเห็นว่าการขยายเครือข่ายข้อมูลข่าวสารตลาดแรงงาน สู่ตำบล หมู่บ้านมีประโยชน์ คิดเป็นร้อยละ 69.40 โดยมีความเห็นว่ามีประโยชน์อยู่ในระดับมากที่สุด คิดเป็นร้อยละ 5.64 ระดับมาก ร้อยละ 42.74 ระดับปานกลาง ร้อยละ 44.36 และระดับน้อย ร้อยละ 7.26

แผนภูมิ แสดงระดับการได้รับประโยชน์จากการขยายเครือข่ายข้อมูลข่าวสารตลาดแรงงาน



### 2.3 ประโยชน์จากการขยายเครือข่ายข้อมูลข่าวสารตลาดแรงงาน

กลุ่มเป้าหมายมีความคิดเห็นว่าการขยายเครือข่ายข้อมูลข่าวสารตลาดแรงงาน ทำให้มีข้อมูลข่าวสารตลาดแรงงานสำหรับเผยแพร่แก่ นักเรียน นักศึกษา และประชาชนทั่วไปในท้องถิ่น มากที่สุด คิดเป็นร้อยละ 35.68 รองลงมาทำให้เข้าถึงข้อมูลข่าวสารได้ง่ายและรวดเร็ว ร้อยละ 34.27 และสามารถลดค่าใช้จ่ายและระยะเวลาในการหางาน ร้อยละ 30.05

ประโยชน์จากการขยายเครือข่ายข้อมูลข่าวสารตลาดแรงงาน	จำนวน (ครั้ง)	ร้อยละ
ลดค่าใช้จ่าย และระยะเวลาในการหางาน	64	30.05
มีข้อมูลข่าวสารตลาดแรงงานสำหรับเผยแพร่แก่นักเรียน นักศึกษา ประชาชนทั่วไปในท้องถิ่น	76	35.68
ทำให้เข้าถึงข้อมูลข่าวสารได้ง่ายและรวดเร็วขึ้น	73	34.27
รวม	213	100.00

## 2.4ระดับของการใช้บริการข้อมูลข่าวสารตลาดแรงงานผ่านเว็บไซต์กรมการจัดหางาน

ข้อมูลข่าวสารตลาดแรงงาน	ระดับการใช้ข้อมูลข่าวสารตลาดแรงงานผ่านเว็บไซต์กรมการจัดหางาน						
	มากที่สุด	มาก	ปานกลาง	น้อย	น้อยที่สุด	$\bar{X}$	ร้อยละ
ข้อมูลตำแหน่งงานในประเทศ	5 (4.03)	29 (23.39)	55 (44.36)	14 (11.29)	21 (16.93)	2.86	57.20
ข้อมูลแนะแนวอาชีพ	13 (10.48)	38 (30.64)	46 (37.10)	12 (9.68)	15 (12.10)	3.18	63.60
ข้อมูลการไปทำงานต่างประเทศ	4 (3.23)	23 (18.55)	45 (36.29)	33 (26.61)	19 (15.32)	2.68	53.60
ข้อมูลด้านตลาดแรงงาน (LMI)	7 (5.64)	32 (25.81)	43 (34.68)	23 (18.55)	19 (15.32)	2.88	57.60
ข้อมูลการตรวจและคุ้มครอง คนหางาน	12 (9.68)	37 (29.84)	40 (32.25)	20 (16.13)	15 (12.10)	3.09	61.80
ข้อมูลการจัดระบบแรงงานต่างด้าว	7 (5.64)	22 (17.74)	49 (39.52)	29 (23.39)	17 (13.71)	2.78	55.60

จากการสอบถามความคิดเห็น พบว่า โดยภาพรวมแล้วข้อมูลข่าวสารตลาดแรงงานที่กลุ่มเป้าหมายมีการใช้บริการมากที่สุด คือ ข้อมูลแนะแนวอาชีพ คิดเป็นร้อยละ 63.60 รองลงมาข้อมูลการตรวจและคุ้มครองคนหางาน ร้อยละ 61.80 ข้อมูลด้านตลาดแรงงาน (LMI) ร้อยละ 57.60 ข้อมูลตำแหน่งงานในประเทศ ร้อยละ 57.20 ข้อมูลการจัดระบบแรงงานต่างด้าว ร้อยละ 55.60 และข้อมูลการไปทำงานต่างประเทศ ร้อยละ 53.60 โดยมีรายละเอียดดังนี้

(1) ข้อมูลตำแหน่งงานในประเทศมีการใช้บริการอยู่ในระดับปานกลางมากที่สุด คิดเป็นร้อยละ 44.36 รองลงมาในระดับมาก ร้อยละ 23.39 ระดับน้อยที่สุด ร้อยละ 16.93 ระดับน้อย ร้อยละ 11.29 และระดับมากที่สุด ร้อยละ 4.03 โดยเฉลี่ยแล้วกลุ่มเป้าหมาย มีการใช้บริการข้อมูลตำแหน่งงานในประเทศ ร้อยละ 57.20 (ค่าเฉลี่ยเท่ากับ 2.86)

(2) ข้อมูลแนะแนวอาชีพมีการใช้บริการในระดับปานกลางมากที่สุด คิดเป็นร้อยละ 37.10 รองลงมาในระดับมาก ร้อยละ 30.64 ระดับน้อยที่สุด ร้อยละ 12.10 ระดับมาก ร้อยละ 10.48 และระดับน้อย ร้อยละ 9.68 โดยเฉลี่ยแล้วกลุ่มเป้าหมาย มีการใช้บริการข้อมูลแนะแนวอาชีพ ร้อยละ 63.60 (ค่าเฉลี่ยเท่ากับ 3.18)

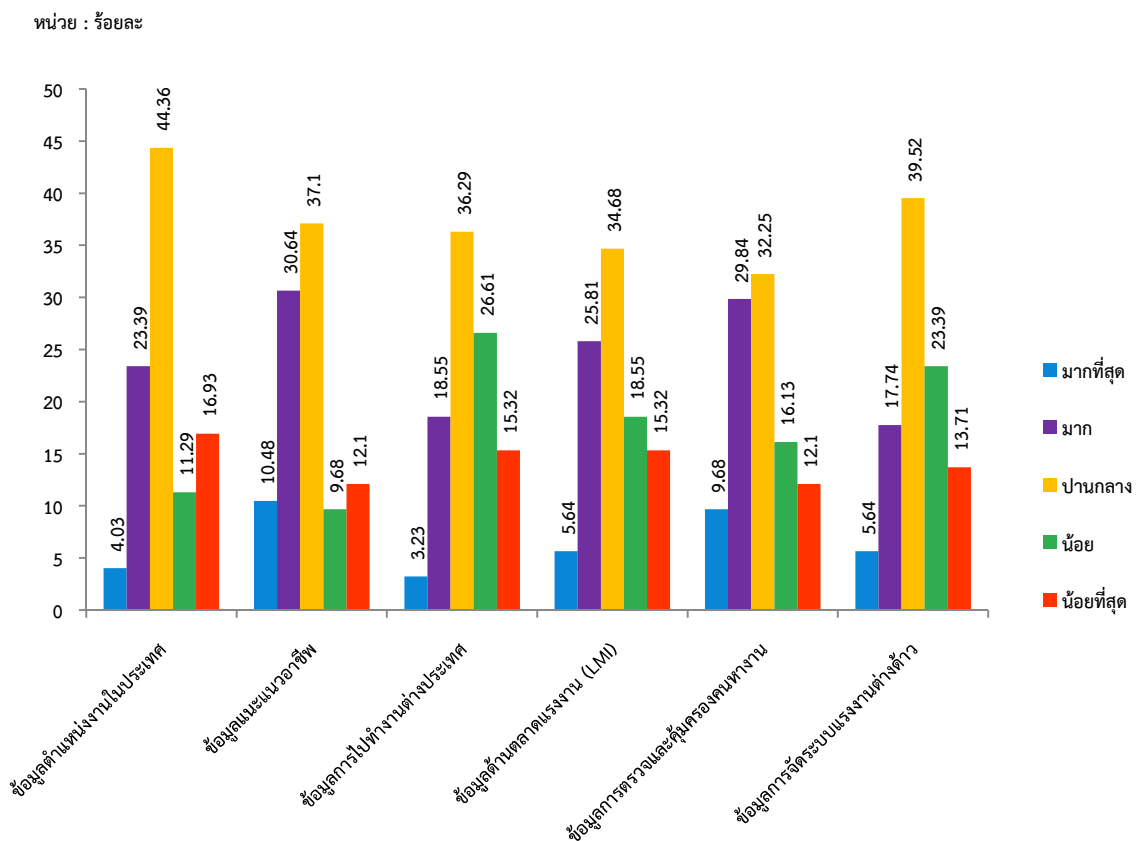
(3) ข้อมูลการไปทำงานต่างประเทศกลุ่มเป้าหมายใช้บริการอยู่ในระดับปานกลางมากที่สุด คิดเป็นร้อยละ 36.29 รองลงมาในระดับน้อย ร้อยละ 26.61 ระดับมาก ร้อยละ 18.55 ระดับน้อยที่สุด ร้อยละ 15.32 และระดับมากที่สุด ร้อยละ 3.23 โดยเฉลี่ยแล้วกลุ่มเป้าหมาย มีการใช้บริการข้อมูลการไปทำงานต่างประเทศ ร้อยละ 53.60 (ค่าเฉลี่ยเท่ากับ 2.68)

(4) ข้อมูลด้านตลาดแรงงาน (LMI) มีการใช้บริการอยู่ในระดับปานกลางมากที่สุด คิดเป็นร้อยละ 34.68 รองลงมาในระดับมาก ร้อยละ 25.81 ระดับน้อย ร้อยละ 18.55 ระดับน้อยที่สุด ร้อยละ 15.32 และระดับมากที่สุด ร้อยละ 5.64 โดยเฉลี่ยแล้วกลุ่มเป้าหมายมีการใช้บริการข้อมูลตลาดแรงงาน (LMI) ร้อยละ 57.60 (ค่าเฉลี่ยเท่ากับ 2.88)

(5) ข้อมูลการตรวจและคุ้มครองคนหางานมีการใช้บริการอยู่ในระดับปานกลางมากที่สุดคิดเป็น ร้อยละ 32.25 รองลงมาในระดับมาก ร้อยละ 29.84 ระดับน้อย ร้อยละ 16.13 ระดับน้อยที่สุด ร้อยละ 12.10 และ ระดับมากที่สุด ร้อยละ 9.68 โดยเฉลี่ยแล้วกลุ่มเป้าหมาย มีการใช้บริการข้อมูลการตรวจและคุ้มครองคนหางาน ร้อย ละ 61.80 (ค่าเฉลี่ยเท่ากับ 3.09)

(6) ข้อมูลการจัดระบบแรงงานต่างด้าวมีการใช้บริการอยู่ในระดับปานกลางมากที่สุด คิดเป็นร้อย ละ 39.52 รองลงมาในระดับน้อย ร้อยละ 23.39 ระดับมาก ร้อยละ 17.74 ระดับน้อยที่สุด ร้อยละ 13.71 และระดับมากที่สุด ร้อยละ 5.64 โดยเฉลี่ยแล้วกลุ่มเป้าหมาย มีการใช้บริการข้อมูลการจัดระบบแรงงานต่างด้าว ร้อยละ 55.60 (ค่าเฉลี่ย เท่ากับ 2.78)

แผนภูมิ แสดงระดับการให้บริการข้อมูลข่าวสารตลาดแรงงานผ่านเว็บไซต์กรมการจัดหางาน



## 2.5 การเชื่อมโยงเว็บไซต์ของกองวิจัยตลาดแรงงาน

จากการขอความร่วมมือสถานศึกษาและองค์กรปกครองส่วนท้องถิ่น พบว่า กลุ่มเป้าหมาย ได้ทำการเชื่อมโยงเว็บไซต์ของกองวิจัยตลาดแรงงาน <http://lmi.doe.go.th>(แบนเนอร์“ข่าวสารตลาดแรงงาน”) จำนวน 29 แห่ง คือ สถานศึกษา จำนวน 4 แห่ง องค์กรปกครองส่วนท้องถิ่น จำนวน 25 แห่ง

2.6 ระดับของความพึงพอใจต่อการใช้บริการข้อมูลข่าวสารตลาดแรงงานผ่านเว็บไซต์กรมการจัดหางาน  
(www.doe.go.th)

ประเด็นความพึงพอใจ	ระดับความพึงพอใจต่อการใช้บริการข้อมูลข่าวสารตลาดแรงงานผ่านเว็บไซต์กรมการจัดหางาน								
	มากที่สุด	มาก	ปานกลาง	น้อย	น้อยที่สุด	$\bar{X}$	S.D.	ร้อยละ	ความหมาย
ข้อมูลที่ได้รับบริการมีความจำเป็นต่อหน่วยงานของท่าน	10 (8.07)	45 (36.29)	58 (46.77)	7 (5.64)	4 (3.23)	3.40	.85	68.00	ระดับ ปานกลาง
ประโยชน์ของข้อมูลที่ได้รับตรงตามความต้องการของท่านในการนำไปใช้งาน	8 (6.45)	51 (41.13)	44 (35.48)	9 (7.26)	12 (9.68)	3.27	1.03	65.40	ระดับ ปานกลาง
ความรวดเร็วและทันต่อเหตุการณ์ในการนำเสนอ	18 (14.52)	31 (25.00)	53 (42.74)	6 (4.84)	16 (12.90)	3.23	1.16	64.60	ระดับ ปานกลาง
ความถูกต้องของข้อมูล	19 (15.32)	48 (38.71)	37 (29.84)	18 (14.52)	2 (1.61)	3.52	.98	70.40	ระดับมาก
รูปแบบ และเนื้อหาข้อมูล	17 (13.71)	46 (37.10)	44 (35.48)	5 (4.03)	12 (9.68)	3.41	1.09	68.20	ระดับมาก

จากการสอบถามความคิดเห็น พบว่า โดยภาพรวมแล้วกลุ่มเป้าหมายมีความพึงพอใจต่อการใช้บริการข้อมูลข่าวสารตลาดแรงงานมากที่สุดในด้านความถูกต้องของข้อมูล คิดเป็นร้อยละ 70.40 รองลงมาคือในด้านของรูปแบบและเนื้อหาของข้อมูล ร้อยละ 68.20 ข้อมูลที่ได้รับบริการมีความจำเป็นต่อหน่วยงาน ร้อยละ 68.00 ข้อมูลที่ได้รับมีประโยชน์และตรงตามความต้องการในการนำไปใช้งาน ร้อยละ 65.40 และข้อมูลที่น่าเสนอมีความรวดเร็วและทันต่อเหตุการณ์ ร้อยละ 64.60 โดยมีรายละเอียดดังนี้

(1) ข้อมูลที่ได้รับมีความจำเป็นต่อหน่วยงานกลุ่มเป้าหมายมีความพึงพอใจในระดับปานกลางมากที่สุด คิดเป็นร้อยละ 46.77 รองลงมาคือมีความพึงพอใจอยู่ในระดับมาก ร้อยละ 36.29 ระดับมากที่สุด ร้อยละ 8.07 ระดับน้อย ร้อยละ 5.64 และมีความพึงพอใจในระดับน้อยที่สุด ร้อยละ 3.23 โดยเฉลี่ยแล้วกลุ่มเป้าหมาย มีความพึงพอใจด้านข้อมูลที่ได้รับบริการมีความจำเป็นต่อหน่วยงาน ร้อยละ 68.00 (ค่าเฉลี่ยเท่ากับ 3.40)

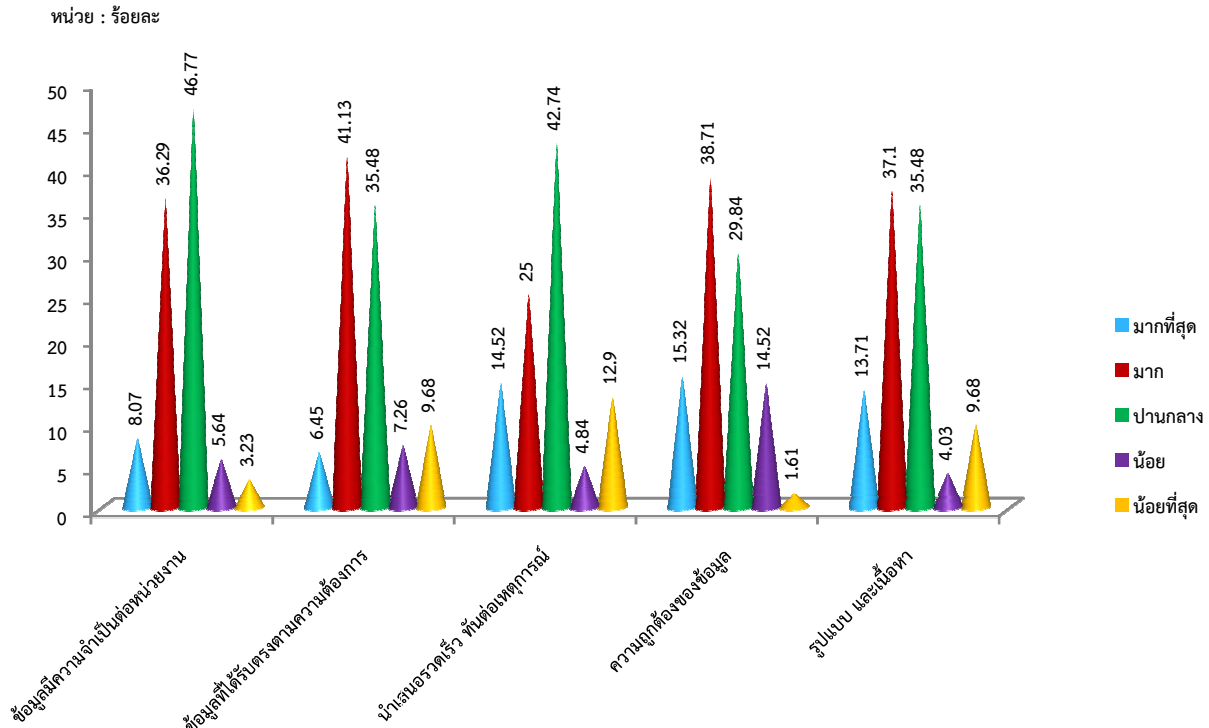
(2) ข้อมูลที่ได้รับเป็นประโยชน์และตรงตามความต้องการในการนำไปใช้งานกลุ่มเป้าหมายมีความพึงพอใจในระดับมาก คิดเป็นร้อยละ 41.13 รองลงมาคือมีความพึงพอใจอยู่ในระดับปานกลาง ร้อยละ 35.48 ระดับน้อยที่สุด ร้อยละ 9.68 ระดับน้อย ร้อยละ 7.26 และมีความพึงพอใจในระดับมาก ร้อยละ 6.45 โดยเฉลี่ยแล้วกลุ่มเป้าหมาย มีความพึงพอใจเกี่ยวกับประโยชน์ของข้อมูลที่ได้รับตรงตามความต้องการในการนำไปใช้งาน ร้อยละ 65.40 (ค่าเฉลี่ยเท่ากับ 3.27)

(3) ความรวดเร็วและทันต่อเหตุการณ์ในการนำเสนอ กลุ่มเป้าหมายมีความพึงพอใจในระดับปานกลางมากที่สุด คิดเป็นร้อยละ 42.74 รองลงมาคือมีความพึงพอใจอยู่ในระดับมาก ร้อยละ 25.00 ระดับมากที่สุด ร้อยละ 14.52 ระดับน้อยที่สุด ร้อยละ 12.90 และมีความพึงพอใจในระดับน้อย ร้อยละ 4.84 โดยเฉลี่ยแล้วกลุ่มเป้าหมายมีความพึงพอใจในการนำเสนอข้อมูลรวดเร็วและทันต่อเหตุการณ์ ร้อยละ 64.60 (ค่าเฉลี่ยเท่ากับ 3.23)

(4) ความถูกต้องของข้อมูลกลุ่มเป้าหมายมีความพึงพอใจในความถูกต้องของข้อมูลในระดับมาก คิดเป็นร้อยละ 38.71 รองลงมาคือมีความพึงพอใจอยู่ในระดับปานกลาง ร้อยละ 29.84 ระดับมากที่สุด ร้อยละ 15.32 ระดับน้อย ร้อยละ 14.52 และมีความพึงพอใจในระดับน้อยที่สุด ร้อยละ 1.61 โดยเฉลี่ยแล้วกลุ่มเป้าหมาย มีความพึงพอใจในความถูกต้องของข้อมูล ร้อยละ 70.40 (ค่าเฉลี่ยเท่ากับ 3.52)

(5) รูปแบบ และเนื้อหาข้อมูล กลุ่มเป้าหมายมีความพึงพอใจในรูปแบบและเนื้อหาข้อมูลระดับมาก คิดเป็นร้อยละ 37.10 รองลงมาพึงพอใจอยู่ในระดับปานกลาง ร้อยละ 35.48 ระดับมากที่สุด ร้อยละ 13.71ระดับน้อยที่สุด ร้อยละ 9.68 และมีความพึงพอใจในระดับน้อยร้อยละ 4.03 โดยเฉลี่ยแล้วกลุ่มเป้าหมาย มีความพึงพอใจในรูปแบบ และเนื้อหาข้อมูล ร้อยละ 68.20 (ค่าเฉลี่ยเท่ากับ 3.41)

แผนภูมิ แสดงระดับความพึงพอใจจากการใช้บริการข้อมูลข่าวสารตลาดแรงงาน ผ่านเว็บไซต์กรมการจัดหางาน



## 2.7 การนำข้อมูลข่าวสารตลาดแรงงานไปเผยแพร่ต่อของกลุ่มเป้าหมาย

วิธีการที่กลุ่มเป้าหมายนำข้อมูลข่าวสารตลาดแรงงานไปเผยแพร่	จำนวน (ครั้ง)	ร้อยละ
ติดบอร์ดประชาสัมพันธ์	73	70.87
หอกระจายข่าว	8	7.77
วิทยุชุมชน	4	3.88
ห้องสมุด/ศูนย์บริการข้อมูลข่าวสารประจำตำบล	18	17.48
<b>รวม</b>	<b>103</b>	<b>100.00</b>

จากการสอบถามกลุ่มเป้าหมาย พบว่า กลุ่มเป้าหมายนำข้อมูลข่าวสารตลาดแรงงานไปเผยแพร่ต่อ คิดเป็นร้อยละ 70.97 ในขณะที่ไม่นำไปเผยแพร่ต่อ ร้อยละ 29.03โดยกลุ่มเป้าหมายเลือกวิธีการเผยแพร่ทางติด บอร์ดประชาสัมพันธ์มากที่สุดร้อยละ 70.87รองลงมาเผยแพร่ทางห้องสมุดหรือศูนย์บริการข้อมูลข่าวสาร ตลาดแรงงาน ร้อยละ 17.48 เผยแพร่ทางหอกระจายข่าว ร้อยละ 7.77 และเผยแพร่ทางวิทยุชุมชน ร้อยละ 3.88

**โดยสรุปแล้ว** กลุ่มเป้าหมายมีความคิดเห็นที่ได้รับประโยชน์จากการขยายเครือข่ายข้อมูลข่าวสารตลาดแรงงาน คิดเป็นร้อยละ 69.40 โดยประโยชน์ที่ได้รับ คือ ทำให้มีข้อมูลข่าวสารตลาดแรงงานสำหรับเผยแพร่แก่นักเรียน นักศึกษา และประชาชนทั่วไปในท้องถิ่น มากที่สุด รองลงมาสามารถเข้าถึงข้อมูลข่าวสารได้ง่ายและรวดเร็วขึ้น และลดค่าใช้จ่ายและระยะเวลาในการหางานนอกจากนั้น ยังทำให้สามารถหางานได้ง่ายขึ้นและตรงตามความต้องการ ทำให้มีความรู้ในด้านตลาดแรงงานและภาวะเศรษฐกิจมากขึ้น ส่วนข้อมูลข่าวสารตลาดแรงงานที่เข้าใช้บริการทางเว็บไซต์มากที่สุด เป็นข้อมูลแนะนำอาชีพ รองลงมาข้อมูลการตรวจและคุ้มครองคนหางาน ข้อมูลด้านตลาดแรงงาน (LMI) ข้อมูลตำแหน่งงานในประเทศ และข้อมูลการจัดระบบแรงงานต่างด้าว สำหรับความพึงพอใจที่ได้รับจากการใช้บริการข้อมูลข่าวสารตลาดแรงงานผ่านเว็บไซต์กรมการจัดหางาน (www.doe.go.th) พบว่า มีความพึงพอใจในด้านความถูกต้องของข้อมูลมากที่สุด รองลงมารูปแบบและเนื้อหาของข้อมูล ข้อมูลที่ได้รับบริการมีความจำเป็นต่อหน่วยงาน ข้อมูลที่ได้รับมีประโยชน์และตรงตามความต้องการในการนำไปใช้งาน และข้อมูลที่น่าเสนอมีความรวดเร็วและทันต่อเหตุการณ์ ในขณะที่เมื่อได้รับข้อมูลแล้วกลุ่มเป้าหมายจะนำไปเผยแพร่ โดยการติดบอร์ดประชาสัมพันธ์มากที่สุด รองลงมาเผยแพร่ทางห้องสมุดหรือศูนย์บริการข้อมูลข่าวสารประจำตำบล เผยแพร่ทางหอกระจายข่าวและเผยแพร่ทางวิทยุชุมชน

### 3. ปัญหา อุปสรรค และข้อเสนอแนะ

#### 3.1 ปัญหา และอุปสรรค

จากการสอบถามกลุ่มเป้าหมายเกี่ยวกับปัญหาและอุปสรรคจากการใช้บริการข้อมูลข่าวสารตลาดแรงงานผ่านเว็บไซต์ของกรมการจัดหางาน พบว่า บางครั้งไม่สามารถเข้าใช้งานในเว็บไซต์ได้ เนื่องจากระบบอินเทอร์เน็ตช้า

#### 3.2 ประโยชน์ที่ได้รับ และข้อเสนอแนะอื่น ๆ

ประโยชน์ที่กลุ่มเป้าหมายได้รับและให้ข้อเสนอแนะในการขยายเครือข่ายข้อมูลข่าวสารตลาดแรงงาน ดังนี้

- (1) ควรมีการเผยแพร่อย่างต่อเนื่องและเผยแพร่ทางสื่ออื่นๆ อีกช่องทางหนึ่งเพื่อให้เป็นที่รู้จักกว้างขวางมากขึ้น
- (2) ทำให้ทราบข้อมูลข่าวสารตลาดแรงงานทันต่อเหตุการณ์
- (3) ทำให้ทราบถึงความต้องการของตลาดแรงงานทั้งในประเทศและต่างประเทศ



รายชื่อกลุ่มเป้าหมายปี 2559

1. กลุ่มเป้าหมายจังหวัดชัยนาท จำนวน 29 แห่ง  
 ตาราง รายชื่อกลุ่มเป้าหมายที่เป็นเครือข่ายในจังหวัดชัยนาท

ลำดับที่	สถานศึกษา	โทรศัพท์
1	โรงเรียนบ้านกะบกเตี้ย หมู่ 5 บ้านกะบกเตี้ย ต.กะบกเตี้ย อ.เนินขาม จ.ชัยนาท	08-3163-5145
2	โรงเรียนบ้านวังค้อไห (สงฆ์ประชาชนูทิศ) หมู่ 3 บ้านวังค้อไห ต.สุขเดือนห้า อ.เนินขาม จ.ชัยนาท	0-5694-7180
3	โรงเรียนบ้านหนองยาง หมู่ 2 บ้านหนองยาง ต.สุขเดือนห้า อ.เนินขาม จ.ชัยนาท	0-5640-7867
4	โรงเรียนบ้านเขาเกล็ด หมู่ 8 บ้านเขาเกล็ด ต.หนองมะโมง อ.หนองมะโมง จ.ชัยนาท	0-5644-8440
5	โรงเรียนบ้านหนองตะขบ หมู่ 4 บ้านหนองตะขบ ต.หนองมะโมง อ.หนองมะโมง จ.ชัยนาท	0-5641-5883
6	โรงเรียนบ้านวังตะเคียน (ขยันการนาวิราษฎร์อุทิศ) หมู่ 4 บ้านวังตะเคียน ต.วังตะเคียน อ.หนองมะโมง จ.ชัยนาท	0-5640-1064
7	โรงเรียนบ้านหนองหวาย หมู่ 5 บ้านหนองหวาย ต.วังตะเคียน อ.หนองมะโมง จ.ชัยนาท	0-5644-0006
8	โรงเรียนบ้านหนองขุนมิตรภาพที่ 136 หมู่ 1 บ้านหนองขุน ต.หนองขุน อ.วัดสิงห์ จ.ชัยนาท	0-5643-0088
9	โรงเรียนวัดโคกสุก หมู่ 3 บ้านโคกสุก ต.หนองน้อย อ.วัดสิงห์ จ.ชัยนาท	0-5644-8400
10	โรงเรียนวัดบ่อแร่ (วิจิตรราษฎร์บำรุง) หมู่ 1 บ้านบ่อแร่ ต.บ่อแร่ อ.วัดสิงห์ จ.ชัยนาท	0-5694-9094
11	โรงเรียนวัดวังหมัน หมู่ 4 บ้านวังหมัน ต.วังหมัน อ.วัดสิงห์ จ.ชัยนาท	0-5641-5912
12	โรงเรียนวัดหนองจิก หมู่ 6 บ้านหนองจิก ต.บ่อแร่ อ.วัดสิงห์ จ.ชัยนาท	0-5646-6142
13	โรงเรียนวัดหนองแถม หมู่ 10 บ้านหนองแถม ต.ตงคอน อ.สรรคบุรี จ.ชัยนาท	0-5655-4316
14	โรงเรียนวัดหัวเด่น หมู่ 10 บ้านหัวเด่น ต.บางซุด อ.สรรคบุรี จ.ชัยนาท	08-4951-5553
15	โรงเรียนวัดโรงวัว หมู่ 8 บ้านวัดโรงวัว ต.เสื่อโฮก อ.เมือง จ.ชัยนาท	0-5641-5809
16	โรงเรียนวัดนางลือ หมู่ 2 บ้านนางลือ ต.นางลือ อ.เมือง จ.ชัยนาท	0-5647-7269
ลำดับที่	องค์การบริหารส่วนท้องถิ่น	โทรศัพท์

17	องค์การบริหารส่วนตำบลสุขเดือนห้า เลขที่ 99 หมู่ 6 ต.สุขเดือนห้า อ.เนินขาม จ.ชัยนาท	0-5694-7121
18	เทศบาลเมืองชัยนาท เลขที่ 58/36 ถ.วงษ์โต ต.ในเมือง อ.เมือง จ.ชัยนาท	0-5641-4444
19	องค์การบริหารส่วนจังหวัดชัยนาท ถนนพหลโยธิน ต.เขาท่าพระ อ.เมือง จ.ชัยนาท	0-5647-6617
20	เทศบาลตำบลนางสี ต.ในเมือง อ.เมือง จ.ชัยนาท	0-5647-7234
21	เทศบาลตำบลเสือโฮก เลขที่ 93 หมู่ 11 ต.เสือโฮก อ.เมือง จ.ชัยนาท	0-5645-6134-5
22	องค์การบริหารส่วนตำบลบ่อแร่ เลขที่ 190 หมู่ 1 ต.บ่อแร่ อ.วัดสิงห์ จ.ชัยนาท	0-5694-9096
23	องค์การบริหารส่วนตำบลวังหมัน เลขที่ 204 หมู่ 3 ต.วังหมัน อ.วัดสิงห์ จ.ชัยนาท	0-5641-5231
24	เทศบาลตำบลหนองขุ่น ต.หนองขุ่น อ.วัดสิงห์ จ.ชัยนาท	0-5641-0940
25	เทศบาลตำบลหนองน้อย ต.หนองน้อย อ.วัดสิงห์ จ.ชัยนาท	0-5641-5798
26	เทศบาลตำบลดงคอน เลขที่ 32/1 หมู่ 4 ต.ดงคอน อ.สรรคบุรี จ.ชัยนาท	0-5641-0839
27	เทศบาลตำบลบางซุด หมู่ 6 ต.บางซุด อ.สรรคบุรี จ.ชัยนาท	0-5648-4231
28	เทศบาลตำบลวังตะเคียน ต.วังตะเคียน อ.หนองมะโมง จ.ชัยนาท	0-5695-0086
29	เทศบาลตำบลหนองมะโมง เลขที่ 51 หมู่ 1 ต.หนองมะโมง อ.หนองมะโมง จ.ชัยนาท	0-5646-6984-5

2. กลุ่มเป้าหมายจังหวัดนนทบุรี จำนวน 20 แห่ง  
ตาราง รายชื่อกลุ่มเป้าหมายที่เป็นเครือข่ายในจังหวัดนนทบุรี

ลำดับที่	สถานศึกษา	โทรศัพท์
1	วิทยาลัยเทคโนโลยีพงษ์สวัสดิ์พัฒนาการ เลขที่ 14/5 ถ.พิบูลย์สงคราม ต.สวนใหญ่ อ.เมือง จ.นนทบุรี	0-2967-5050
2	พัฒนการนนทบุรี เลขที่ 25/1 หมู่ 6 ถ.ประชาราษฎร์ ต.ตลาดขวัญ อ.เมือง จ.นนทบุรี	0-2968-5722
3	วิทยาลัยเทคโนโลยีพัฒนวิทย์บริหารธุรกิจ เลขที่ 114 ซ.นนทบุรี 46 ถ.สนามบินน้ำ ต.ท่าทราย อ.เมือง จ.นนทบุรี	0-2580-1111

4	วิทยาลัยเทคโนโลยีพณิชยการบางบัวทอง เลขที่ 91/2 ถ.บางกรวย-ไทรน้อย ต.บางรักพัฒนา อ.บางบัวทอง จ.นนทบุรี	0-2920-6440
5	โรงเรียนวัดลาดปลาตุก หมู่ 6 บ้านบางไผ่ ต.บางรักพัฒนา อ.บางบัวทอง จ.นนทบุรี	0-2834-2034
6	โรงเรียนพระแม่สกลสงเคราะห์ เลขที่ 179/7 ต.โสนลอย อ.บางบัวทอง จ.นนทบุรี	0-2571-7220
7	โรงเรียนระดิงหินประชาสรรค์ หมู่ 7 ต.พิมลราช อ.บางบัวทอง จ.นนทบุรี	0-2903-6979
8	โรงเรียนสุเหร่าเขียว หมู่ 8 บ้านสุเหร่าเขียว ต.ละหาร อ.บางบัวทอง จ.นนทบุรี	0-2925-6151
9	โรงเรียนสุเหร่าปากคลองลำรี หมู่ 2 บ้านปากคลองลำรี ต.ละหาร อ.บางบัวทอง จ.นนทบุรี	0-2923-0686
10	โรงเรียนสุเหร่าลากค้อน หมู่ 6 บ้านสุเหร่าลากค้อน ต.ละหาร อ.บางบัวทอง จ.นนทบุรี	0-2925-6182
11	โรงเรียนวัดคลองขวาง (จรรยาชนม์ราษฎร์บำรุง) หมู่ 6 บ้านคลองขวาง อ.ไทรน้อย จ.นนทบุรี	0-2921-9288
12	วิทยาลัยเทคนิคนนทบุรี เลขที่ 116 ถ.สุขพันธุ์ ต.ราษฎร์นิยม อ.ไทรน้อย จ.นนทบุรี	0-2985-5111
13	โรงเรียนวัดปลายคลองขุนศรี เลขที่ 25 หมู่ 3 บ้านปลายคลองขุนศรี ต.ไทรใหญ่ อ.ไทรน้อย จ.นนทบุรี	0-2985-5640
14	โรงเรียนวัดมะสมิตรงภาพที่ 55 หมู่ 6 ต.ทวีวัฒนา อ.ไทรน้อย จ.นนทบุรี	0-2598-9274
<b>ลำดับที่</b>	<b>องค์การบริหารส่วนท้องถิ่น</b>	<b>โทรศัพท์</b>
15	องค์การบริหารส่วนตำบลขุนศรี ถ.พิมลราชา ต.ขุนศรี อ.ไทรน้อย จ.นนทบุรี	0-2921-9058
16	เทศบาลตำบลไทรน้อย เลขที่ 10/11 หมู่ 1 ต.คลองขวาง อ.ไทรน้อย จ.นนทบุรี	0-2597-1010
17	องค์การบริหารส่วนตำบลราษฎร์นิยม เลขที่ 48/48 หมู่ 6 ต.ราษฎร์นิยม อ.ไทรน้อย จ.นนทบุรี	0-2985-5194
18	องค์การบริหารส่วนตำบลบางบัวทอง ต.บางบัวทอง อ.บางบัวทอง จ.นนทบุรี	0-2157-5620
19	องค์การบริหารส่วนตำบลบางรักพัฒนา เลขที่ 5 หมู่ 6 ต.บางรักพัฒนา อ.บางบัวทอง จ.นนทบุรี	0-2925-3408
20	องค์การบริหารส่วนตำบลบางรักใหญ่ ต.บางรักใหญ่ อ.บางบัวทอง จ.นนทบุรี	0-2926-6620

3. กลุ่มเป้าหมายจังหวัดปทุมธานี จำนวน 20 แห่ง  
 ตาราง รายชื่อกลุ่มเป้าหมายที่เป็นเครือข่ายในจังหวัดปทุมธานี

ลำดับที่	สถานศึกษา	โทรศัพท์
1	โรงเรียนชุมชนเลิศพินิจพิทยาคม หมู่ 15 ต.บึงคำพร้อย อ.ลำลูกกา จ.ปทุมธานี	0-2569-1011
2	โรงเรียนชุมชนวัดท่าเลทอง หมู่ 17 บ้านคลองสืบ ต.บึงทองกลาง อ.ลำลูกกา จ.ปทุมธานี	0-2563-1200
3	โรงเรียนวัดทศทิศ หมู่ 2 บ้านคลอง 11 ต.บึงทองกลาง อ.ลำลูกกา จ.ปทุมธานี	0-2995-2276
4	โรงเรียนวัดสุวรรณ หมู่ 11 บ้านบึงทองกลาง ต.บึงทองกลาง อ.ลำลูกกา จ.ปทุมธานี	0-2549-5209
5	โรงเรียนวัดคลองชัน หมู่ 3 อ.ลำลูกกา ต.ลาดสวาย อ.ลำลูกกา จ.ปทุมธานี	0-2533-2344
6	โรงเรียนวัดปัญญาวิทยาวาส หมู่ 2 หมู่บ้านคลองห้า ต.ลาดสวาย อ.ลำลูกกา จ.ปทุมธานี	0-2560-1055
7	โรงเรียนวัดชัยมงคลาราม เลขที่ 51/1 หมู่ 14 ต.ลำไทร อ.ลำลูกกา จ.ปทุมธานี	0-2150-2450
8	โรงเรียนวัดลาดสนุ่น หมู่ 7 ต.คูคต อ.ลำลูกกา จ.ปทุมธานี	0-2532-2211
9	โรงเรียนวัดสมุหราชบูรพ์บำรุง หมู่ 1 ต.ลำลูกกา อ.ลำลูกกา จ.ปทุมธานี	0-2569-1650-1
10	โรงเรียนชุมชนวัดพิชิตพิทยาราม หมู่ 4 อ.รังสิต-นครนายก ต.บึงน้ำรักษ์ อ.ธัญบุรี จ.ปทุมธานี	0-2546-1293
11	โรงเรียนวัดมูลจินดาราม เลขที่ 96/12 หมู่ 3 อ.รังสิต-นครนายก ต.บึงยี่โถ อ.ธัญบุรี จ.ปทุมธานี	0-2577-1203
12	โรงเรียนวัดแสงสรรค์ หมู่ 6 อ.รังสิต-นครนายก ต.ประชาธิปไตย อ.ธัญบุรี จ.ปทุมธานี	0-2533-1099
13	โรงเรียนวัดอัยยิการาม หมู่ 4 อ.รังสิต-นครนายก ต.ลำผักกูด อ.ธัญบุรี จ.ปทุมธานี	0-2546-1255
14	โรงเรียนวัดตะวันเรือง หมู่ 11 บ้านคลองสี่ ต.คลองสี่ อ.คลองหลวง จ.ปทุมธานี	0-2986-6328
15	โรงเรียนวัดมูลเหล็ก หมู่ 11 บ้านคลองหก ต.คลองหก อ.คลองหลวง จ.ปทุมธานี	0-2904-5727
16	โรงเรียนวัดอู่ข้าว หมู่ 8 บ้านอู่ข้าว ต.คลองเจ็ด อ.คลองหลวง จ.ปทุมธานี	0-2019-3977

ลำดับที่	องค์การบริหารส่วนท้องถิ่น	โทรศัพท์
17	องค์การบริหารส่วนตำบลคลองหก เลขที่ 16/3 หมู่ 11 ต.คลองหก อ.คลองหลวง จ.ปทุมธานี	0-2904-5504
18	องค์การบริหารส่วนตำบลบึงคำพร้อย เลขที่ 1 หมู่ 8 ต.บึงคำพร้อย อ.ลำลูกกา จ.ปทุมธานี	0-2987-9101
19	องค์การบริหารส่วนตำบลลำลูกกา เลขที่ 1 หมู่ 18 ต.ลำลูกกา อ.ลำลูกกา จ.ปทุมธานี	0-2987-0310
20	เทศบาลเมืองคูคต เลขที่ 999 หมู่ 18 ต.คูคต อ.ลำลูกกา จ.ปทุมธานี	0-2191-1558-60

**4. กลุ่มเป้าหมายจังหวัดลพบุรี จำนวน 20 แห่ง**  
**ตาราง รายชื่อกลุ่มเป้าหมายที่เป็นเครือข่ายในจังหวัดลพบุรี**

ลำดับที่	สถานศึกษา	โทรศัพท์
1	วิทยาลัยเทคนิคลพบุรี เลขที่ 323 ถ.นารายณ์มหาราช ต.ทะเลชุบศร อ.เมือง จ.ลพบุรี	0-3641-1083
2	วิทยาลัยอาชีวศึกษาลพบุรี เลขที่ 139 หมู่ 6 ถ.สระแก้ว-ป่าหวาย ต.ป่าตาล อ.เมือง จ.ลพบุรี	0-3662-6242
3	วิทยาลัยเทคโนโลยีเอเชียลพบุรี เลขที่ 5/45 ต.ป่าตาล อ.เมือง จ.ลพบุรี	0-3661-3444
4	วิทยาลัยเทคโนโลยีพณิชยการลพบุรี เลขที่ 60/10 หมู่ 3 ถ.นเรศวร ต.ป่าตาล อ.เมือง จ.ลพบุรี	0-3661-3475
5	โรงเรียนซอย 3 สาย 4 ซ้าย หมู่ 4 บ้านหนองแกเตี้ย ต.โคกตูม อ.เมือง จ.ลพบุรี	0-3649-0100
6	โรงเรียนบ้านโคกแสมสาร หมู่ 4 บ้านโคกแสมสาร ต.โคกแสมสาร อ.โคกเจริญ จ.ลพบุรี	08-7932-5469
7	โรงเรียนบ้านวังตาอินทร์ หมู่ 10 บ้านวังตาอินทร์ ต.ยางราก อ.โคกเจริญ จ.ลพบุรี	08-1285-0785
8	โรงเรียนบ้านสระเพลง หมู่ 4 บ้านสระเพลง ต.ยางราก อ.โคกเจริญ จ.ลพบุรี	0-3649-0141
9	โรงเรียนบ้านหนองมะค่า หมู่ 1 บ้านหนองมะค่า ต.หนองมะค่า อ.โคกเจริญ จ.ลพบุรี	08-1851-5724
10	โรงเรียนบ้านท่ากรวด หมู่ 1 บ้านท่ากรวด ต.แก่งผักกูด อ.ท่าหลวง จ.ลพบุรี	08-1899-5478
11	โรงเรียนบ้านหนองประดู่ เลขที่ 290 หมู่ 2 บ้านหนองประดู่ ต.หนองผักแว่น อ.ท่าหลวง จ.ลพบุรี	0-3679-0642
12	โรงเรียนบ้านหัวลำ	0-3642-6133

	เลขที่ 140/1 หมู่ 4 บ้านหัวลำ ต.หัวลำ อ.ท่าหลวง จ.ลพบุรี	
13	โรงเรียนอนุบาลท่าหลวง หมู่ 9 บ้านท่าหลวง ต.ท่าหลวง อ.ท่าหลวง จ.ลพบุรี	08-1291-0454
14	โรงเรียนบ้านหลุมข้าว หมู่ 8 บ้านหลุมข้าว ต.หลุมข้าว อ.โคกสำโรง จ.ลพบุรี	-
15	โรงเรียนวัดสะแกราบ หมู่ 9 บ้านสะแกราบ ต.สะแกราบ อ.โคกสำโรง จ.ลพบุรี	0-3642-6592
<b>ลำดับที่</b>	<b>องค์การบริหารส่วนท้องถิ่น</b>	<b>โทรศัพท์</b>
16	เทศบาลตำบลป่าตาล เลขที่ 99 หมู่ 7 ต.ป่าตาล อ.เมือง จ.ลพบุรี	0-3645-1164
17	องค์การบริหารส่วนตำบลทะเลชุบศร ต.ทะเลชุบศร อ.เมือง จ.ลพบุรี	0-3661-1438
18	องค์การบริหารส่วนตำบลจี่วราย เลขที่ 99 หมู่ 3 ต.จี่วราย อ.เมือง จ.ลพบุรี	0-3678-1111
19	องค์การบริหารส่วนตำบลแก่งผักกูด หมู่ 3 ต.แก่งผักกูด อ.ท่าหลวง จ.ลพบุรี	0-3677-6020
20	องค์การบริหารส่วนตำบลโคกเจริญ หมู่ 7 ต.โคกเจริญ อ.โคกเจริญ จ.ลพบุรี	0-3665-1081

**5. กลุ่มเป้าหมายจังหวัดสระบุรี จำนวน 21 แห่ง**  
**ตาราง รายชื่อกลุ่มเป้าหมายที่เป็นเครือข่ายในจังหวัดสระบุรี**

ลำดับที่	องค์การบริหารส่วนท้องถิ่น	โทรศัพท์
1	เทศบาลตำบลกุดนกกเปล้า เลขที่ 99 หมู่ 1 ต.กุดนกกเปล้า อ.เมือง จ.สระบุรี	0-3690-1913
2	องค์การบริหารส่วนตำบลโคกสว่าง เลขที่ 9 หมู่ 4 ต.โคกสว่าง อ.เมือง จ.สระบุรี	0-3622-4358
3	องค์การบริหารส่วนตำบลดาวเรือง หมู่ 4 ต.ดาวเรือง อ.เมือง จ.สระบุรี	0-3633-3348
4	องค์การบริหารส่วนตำบลตลิ่งชัน หมู่ 1 ต.ตลิ่งชัน อ.เมือง จ.สระบุรี	0-3671-0772
5	เทศบาลตำบลตะกุด เลขที่ 99/19 หมู่ 6 ต.ตะกุด อ.เมือง จ.สระบุรี	0-3631-3572
6	เทศบาลตำบลป้อมเปี้ย เลขที่ 8/5 หมู่ 1 ต.หนองโน อ.เมือง จ.สระบุรี	0-3639-1250
7	องค์การบริหารส่วนตำบลปากข้าวสาร หมู่ 2 ต.ปากข้าวสาร อ.เมือง จ.สระบุรี	0-3621-4389

8	เทศบาลเมืองสระบุรี เลขที่ 511 ถ.พิชัยณรงค์สงคราม ต.ปากเพรียว อ.เมือง จ.สระบุรี	0-3621-1022
9	องค์การบริหารส่วนจังหวัดสระบุรี เลขที่ 797 ถ.พหลโยธิน ต.ดาวเรือง อ.เมือง จ.สระบุรี	0-3622-2997
10	องค์การบริหารส่วนตำบลหนองปลาไหล หมู่ 1 ต.หนองปลาไหล อ.เมือง จ.สระบุรี	0-3671-3825
11	องค์การบริหารส่วนตำบลเขาวง หมู่ 2 บ้านซับบอน ต.เขาวง อ.พระพุทธบาท จ.สระบุรี	0-3626-3334
12	เทศบาลตำบลธารเกษม หมู่ 3 ถ.สายพระพุทธบาท-โคกตูม ต.ธารเกษม อ.พระพุทธบาท จ.สระบุรี	0-3626-3473
13	เทศบาลตำบลพุกสร้าง เลขที่ 108 หมู่ 7 ต.พุกสร้าง อ.พระพุทธบาท จ.สระบุรี	0-3673-3166
14	เทศบาลตำบลหนองแก เลขที่ 123 หมู่ 7 ต.หนองแก อ.พระพุทธบาท จ.สระบุรี	0-3626-8871
15	เทศบาลตำบลห้วยป่าหวาย เลขที่ 51/3 หมู่ 8 ต.ห้วยป่าหวาย อ.พระพุทธบาท จ.สระบุรี	0-3636-0418
16	องค์การบริหารส่วนตำบลช้างไทยงาม เลขที่ 55 หมู่ 5 ต.จี่วังาม อ.เสาไห้ จ.สระบุรี	0-3629-8324
<b>ลำดับที่</b>	<b>องค์การบริหารส่วนท้องถิ่น</b>	<b>โทรศัพท์</b>
17	องค์การบริหารส่วนตำบลบ้านยาง เลขที่ 131 หมู่ 5 ต.บ้านยาง อ.เสาไห้ จ.สระบุรี	0-3630-1454
18	เทศบาลตำบลต้นตาล-พระยาทต หมู่ 4 ถ.ดาวเรือง-ปากบาง ต.ต้นตาล อ.เสาไห้ จ.สระบุรี	0-3672-5267
19	เทศบาลตำบลเมืองเก่า เลขที่ 33/3 หมู่ 3 ต.เมืองเก่า อ.เสาไห้ จ.สระบุรี	0-3633-3720
20	เทศบาลตำบลสวนดอกไม้ เลขที่ 25 หมู่ 5 ถ.หลวงอดุลย์ ต.สวนดอกไม้ อ.เสาไห้ จ.สระบุรี	0-3639-1265
21	เทศบาลตำบลเสาไห้ ถนนพิชัยณรงค์สงคราม ต.เสาไห้ อ.เสาไห้ จ.สระบุรี	0-3639-1184

6. กลุ่มเป้าหมายจังหวัดพระนครศรีอยุธยา จำนวน 49 แห่ง  
ตาราง รายชื่อกลุ่มเป้าหมายที่เป็นเครือข่ายในจังหวัดพระนครศรีอยุธยา

ลำดับที่	องค์การบริหารส่วนท้องถิ่น	โทรศัพท์
1	องค์การบริหารส่วนตำบลบางปะหัน เลขที่ 34/1 ต.บางปะหัน อ.บางปะหัน จ.พระนครศรีอยุธยา	0-3530-1859
2	องค์การบริหารส่วนตำบลโพธิ์สามต้น	0-3520-0790

	เลขที่ 48/6 หมู่ 8 ต.โพธิ์สามต้น อ.บางปะหัน จ.พระนครศรีอยุธยา	
3	องค์การบริหารส่วนตำบลบ้านลี หมู่ 3 ต.บ้านลี อ.บางปะหัน จ.พระนครศรีอยุธยา	0-3537-7099
4	องค์การบริหารส่วนตำบลบางเตือ หมู่ 2 ต.บางเตือ อ.บางปะหัน จ.พระนครศรีอยุธยา	0-3537-7335
5	เทศบาลตำบลบางปะหัน เลขที่ 90 หมู่ 6 ต.บางปะหัน อ.บางปะหัน จ.พระนครศรีอยุธยา	0-3538-1363
6	องค์การบริหารส่วนตำบลบ้านขล้อย หมู่ 2 ต.บ้านขล้อย อ.บางปะหัน จ.พระนครศรีอยุธยา	0-3577-6356
7	องค์การบริหารส่วนตำบลพทุทเลา ต.พทุทเลา อ.บางปะหัน จ.พระนครศรีอยุธยา	0-3578-0088
8	องค์การบริหารส่วนตำบลหันสัง หมู่ 3 ต.หันสัง อ.บางปะหัน จ.พระนครศรีอยุธยา	0-3538-1875
9	เทศบาลตำบลคลองจิก เลขที่ 86/5 หมู่ 2 ต.คลองจิก อ.บางปะอิน จ.พระนครศรีอยุธยา	0-3526-9756
10	เทศบาลตำบลเชียงรากน้อย เลขที่ 555 หมู่ 5 ต.เชียงรากน้อย อ.บางปะอิน จ.พระนครศรีอยุธยา	0-3524-6488-9
11	องค์การบริหารส่วนตำบลตลิ่งชัน หมู่ 4 ต.ตลิ่งชัน อ.บางปะอิน จ.พระนครศรีอยุธยา	0-3523-6250
12	เทศบาลตำบลบางกระสั้น เลขที่ 89 หมู่ 6 ต.บางกระสั้น อ.บางปะอิน จ.พระนครศรีอยุธยา	0-3520-0159
13	องค์การบริหารส่วนตำบลบางประแดง เลขที่ 32 หมู่ 2 ต.บางประแดง อ.บางปะอิน จ.พระนครศรีอยุธยา	0-3570-3073
14	องค์การบริหารส่วนตำบลวัดยม เลขที่ 40/1 หมู่ 1 ต.วัดยม อ.บางปะอิน จ.พระนครศรีอยุธยา	0-3526-4550
15	องค์การบริหารส่วนตำบลบ้านพลับ หมู่ 3 ต.บ้านพลับ อ.บางปะอิน จ.พระนครศรีอยุธยา	0-3570-2100
16	องค์การบริหารส่วนตำบลสามเรือน ต.สามเรือน อ.บางปะอิน จ.พระนครศรีอยุธยา	0-3533-0464
<b>ลำดับที่</b>	<b>องค์การบริหารส่วนท้องถิ่น</b>	<b>โทรศัพท์</b>
17	องค์การบริหารส่วนตำบลบ้านโพ เลขที่ 23/2 หมู่ 3 ต.บ้านโพ อ.บางปะอิน จ.พระนครศรีอยุธยา	0-3579-5661
18	เทศบาลตำบลบ้านสร้าง เลขที่ 999 หมู่ 7 ต.บ้านสร้าง อ.บางปะอิน จ.พระนครศรีอยุธยา	0-3523-0567-8
19	เทศบาลตำบลปราสาททอง เลขที่ 159 หมู่ 11 ต.บ้านเลน อ.บางปะอิน จ.พระนครศรีอยุธยา	0-3526-2818-9

20	เทศบาลตำบลตลาดเกรียบ เลขที่ 54 หมู่ 5 ต.ตลาดเกรียบ อ.บางปะอิน จ.พระนครศรีอยุธยา	0-3526-4002-3
21	องค์การบริหารส่วนตำบลปากกราน เลขที่ 99 หมู่ 9 ต.ปากกราน อ.พระนครศรีอยุธยา จ.พระนครศรีอยุธยา	0-3570-5222
22	องค์การบริหารส่วนตำบลสำเภาล่ม หมู่ 5 ต.สำเภาล่ม อ.พระนครศรีอยุธยา จ.พระนครศรีอยุธยา	0-3570-1216
23	องค์การบริหารส่วนตำบลบ้านใหม่ หมู่ 4 ต.บ้านใหม่ อ.พระนครศรีอยุธยา	0-3539-8327
24	องค์การบริหารส่วนตำบลคลองตะเคียน หมู่ 8 ต.คลองตะเคียน อ.พระนครศรีอยุธยา จ.พระนครศรีอยุธยา	08-1802-5042
25	องค์การบริหารส่วนตำบลเทพมงคล เลขที่ 83/5 หมู่ 8 ต.เทพมงคล อ.บางซ้าย จ.พระนครศรีอยุธยา	0-3520-0931
26	องค์การบริหารส่วนตำบลปลายกลัด หมู่ 8 ต.ปลายกลัด อ.บางซ้าย จ.พระนครศรีอยุธยา	0-3578-9025
27	เทศบาลตำบลบางไทร หมู่ 4 ต.บางไทร อ.บางไทร จ.พระนครศรีอยุธยา	0-3537-1032-33
28	องค์การบริหารส่วนตำบลบางยี่โท หมู่ 3 ต.บางยี่โท อ.บางไทร จ.พระนครศรีอยุธยา	0-3578-5032-3
29	องค์การบริหารส่วนตำบลโพแดง เลขที่ 2/2 หมู่ 3 ต.โพแดง อ.บางไทร จ.พระนครศรีอยุธยา	0-3570-4111
30	เทศบาลตำบลราชคราม เลขที่ 78 หมู่ 2 ต.ช้างใหญ่ อ.บางไทร จ.พระนครศรีอยุธยา	0-3536-6434
31	องค์การบริหารส่วนตำบลสนามชัย เลขที่ 55 หมู่ 6 ต.สนามชัย อ.บางไทร จ.พระนครศรีอยุธยา	0-3520-0707
32	องค์การบริหารส่วนตำบลกบเจา หมู่ 7 ต.กบเจา อ.บางบาล จ.พระนครศรีอยุธยา	0-3530-8676
33	องค์การบริหารส่วนตำบลน้ำเต้า หมู่ 2 ต.น้ำเต้า อ.บางบาล จ.พระนครศรีอยุธยา	-
<b>ลำดับที่</b>	<b>องค์การบริหารส่วนท้องถิ่น</b>	<b>โทรศัพท์</b>
34	องค์การบริหารส่วนตำบลบ้านคลัง หมู่ 5 ต.บ้านคลัง อ.บางบาล จ.พระนครศรีอยุธยา	0-3530-2817
35	องค์การบริหารส่วนตำบลพระขาว หมู่ 6 ต.พระขาว อ.บางบาล จ.พระนครศรีอยุธยา	0-3572-6345
36	เทศบาลตำบลมหาพราหมณ์ หมู่ 1 ต.มหาพราหมณ์ อ.บางบาล จ.พระนครศรีอยุธยา	0-3530-7779
37	องค์การบริหารส่วนตำบลพระยาบันลือ	0-3520-0655

	เลขที่ 45 หมู่ 1 ต.พระยาบันลือ อ.ลาดบัวหลวง	
38	เทศบาลตำบลลาดบัวหลวง เลขที่ 199 หมู่ 2 ต.ลาดบัวหลวง อ.ลาดบัวหลวง จ.พระนครศรีอยุธยา	0-3537-9392
39	องค์การบริหารส่วนตำบลหลักชัย เลขที่ 25 หมู่ 1 บ้านหมูกอง ต.หลักชัย อ.ลาดบัวหลวง จ.พระนครศรีอยุธยา	0-3524-6745-6
40	เทศบาลตำบลเจ้าเจ็ด เลขที่ 99 หมู่ 7 ต.เจ้าเจ็ด อ.เสนา จ.พระนครศรีอยุธยา	0-3578-6324
41	องค์การบริหารส่วนตำบลชายนา เลขที่ 159 หมู่ 7 ต.ชายนา อ.เสนา จ.พระนครศรีอยุธยา	0-3578-8666
42	องค์การบริหารส่วนตำบลดอนทอง เลขที่ 22 หมู่ 2 บ้านดอนทอง ต.ดอนทอง อ.เสนา จ.พระนครศรีอยุธยา	0-3579-0731
43	องค์การบริหารส่วนตำบลบ้านหลวง หมู่ 2 ต.บ้านหลวง อ.เสนา จ.พระนครศรีอยุธยา	0-3575-0835
44	องค์การบริหารส่วนตำบลมารวิชัย หมู่ 4 ต.มารวิชัย อ.เสนา จ.พระนครศรีอยุธยา	0-3578-6534
45	องค์การบริหารส่วนตำบลรางจรเข้ หมู่ 2 ต.รางจรเข้ อ.เสนา จ.พระนครศรีอยุธยา	0-3524-6941
46	องค์การบริหารส่วนตำบลลาดงา หมู่ 3 ต.ลาดงา อ.เสนา จ.พระนครศรีอยุธยา	0-3578-9361
47	องค์การบริหารส่วนตำบลสามตุ่ม หมู่ 4 ต.สามตุ่ม อ.เสนา จ.พระนครศรีอยุธยา	0-3520-0251-2
48	เทศบาลเมืองเสนา เลขที่ 43 ถ.เสนานาวิน(ก) ต.เสนา อ.เสนา จ.พระนครศรีอยุธยา	0-3520-1560
49	เทศบาลตำบลหัวเวียง เลขที่ 55 หมู่ 9 ต.หัวเวียง อ.เสนา จ.พระนครศรีอยุธยา	0-3528-8111

## ผู้ดำเนินการ

### ที่ปรึกษา

นายอารักษ์

พรหมณี

อธิบดีกรมการจัดหางาน

นายสุพจน์

เยี่ยมมงคลสกุล

รองอธิบดีกรมการจัดหางาน

### หัวหน้าคณะผู้จัดทำ

นางสาวพรรษา

โอเจริญ

ผู้อำนวยการกอง ปฏิบัติหน้าที่

ผู้อำนวยการกองบริหารข้อมูลตลาดแรงงาน

### คณะผู้จัดทำ

นางสาวพรรณี

แสงมณี

นักวิชาการแรงงานชำนาญการ

นางสาวชลนัช

มงคล

นักวิชาการคอมพิวเตอร์ชำนาญการ

นางสาวบุญนิศา

เมืองจันทร์

นักวิชาการแรงงานชำนาญการ

นางสุกัญญา

ผดุง

นักวิชาการแรงงานปฏิบัติการ

นางวาสนา

เสนีวงศ์ ณ อยุธยา

เจ้าพนักงานแรงงานชำนาญงาน

นางสาววรลักษณ์

บุญเกษม

เจ้าพนักงานธุรการชำนาญงาน

นางสาวทิพวรรณ

คงแดง

เจ้าพนักงานแรงงาน

นางสาวอรชนก

ไชยพิศ

เจ้าพนักงานแรงงาน

นายฐิติวิษณุ

สร้อยจันทา

เจ้าหน้าที่บันทึกข้อมูล