



วารสาร

สถานการณ์ตลาดแรงงานภาคกลาง ปี 2563

ความต้องการแรงงานเพิ่มขึ้น 1.54 เท่า

* อุตสาหกรรมที่มีความต้องการแรงงานมาก คือ

- อุตสาหกรรมการผลิต
- การขนส่ง การขายปลีก
- การก่อสร้าง

* อัตราการว่างงานเฉลี่ยทั้งปี ร้อยละ 2.04



<http://doe.go.th/lmia>

ศูนย์บริหารข้อมูลตลาดแรงงาน
กองบริหารข้อมูลตลาดแรงงาน
ที่ กกจ. 10/2564 กบต. 2

คณะผู้จัดทำ...

ที่ปรึกษา

นายไพโรจน์

โชติกเสถียร

อธิบดีกรมการจัดหางาน

นายอรเทพ

อินทรสกุล

รองอธิบดีกรมการจัดหางาน

หัวหน้าคณะผู้จัดทำ

นางสาวสุกกุล

ไตรรัตน์พลาดล

ผู้อำนวยการกองบริหารข้อมูลตลาดแรงงาน

คณะผู้ดำเนินการ

นางสาวบุญนิศา

เมืองจันทร์

หัวหน้าศูนย์บริหารข้อมูลตลาดแรงงาน

นางสาวกัทศ

ณิชชนม์

นักวิชาการแรงงานชำนาญการ

นางวาสนา

เสนีวงศ์ ณ อยุธยา

เจ้าพนักงานแรงงานชำนาญงาน

นางสาวมณฑนา

แซ่คำ

นักสถิติ

นางสาวปัทมาวิทย์

เพ็ชรพา

นักวิชาการแรงงาน

บรรณานุกรม

สถานการณ์ตลาดแรงงานภาคกลาง ปี 2563 เป็นการนำเสนอภาพรวมสถานการณ์ในด้านความต้องการแรงงาน ผู้สมัครงาน และการบรรจุงาน การไปทำงานต่างประเทศ และการทำงานของคนต่างด้าว จากข้อมูลการให้บริการของ กรมการจัดหางาน รวมทั้งข้อมูลที่เกี่ยวข้อง ประกอบด้วยข้อมูลด้านเศรษฐกิจ การลงทุน ภาวะการมีงานทำและการว่างงาน ใน 10 จังหวัดภาคกลาง ได้แก่ กรุงเทพมหานคร ชัยนาท นนทบุรี ปทุมธานี พระนครศรีอยุธยา ลพบุรี สมุทรปราการ สระบุรี สิงห์บุรี และอ่างทอง เพื่อเผยแพร่ประชาสัมพันธ์แก่หน่วยงานที่เกี่ยวข้องและผู้ที่เกี่ยวข้องและผู้ที่สนใจนำไปใช้ประโยชน์ต่อไป

หวังเป็นอย่างยิ่งว่า วารสารฉบับนี้จะเป็นประโยชน์ตามสมควร หากต้องการข้อมูลเพิ่มเติม หรือมีข้อเสนอแนะอื่นใด สามารถติดต่อได้ที่กองบริหารข้อมูลตลาดแรงงาน โทรศัพท์ 0-2245-1581 หรือ e-mail : lmi@doe.go.th คณะผู้จัดทำยินดี ให้บริการและพร้อมที่จะรับฟัง เพื่อนำไปพิจารณาปรับปรุงให้ดียิ่งขึ้นต่อไป

ศูนย์บริหารข้อมูลตลาดแรงงาน

สารบัญ

คำนำ	
สรุปสาระสำคัญ	1
ภาวะเศรษฐกิจและการลงทุน	4
สถานการณ์ตลาดแรงงานภาคกลาง ปี 2563	
• กำลังแรงงานและภาวะการมีงานทำ	7
• ภาวะตลาดแรงงาน	10
• การไปทำงานต่างประเทศ	14
• การทำงานของคนต่างด้าว	15

สรุปสถานการณ์ตลาดแรงงานภาคกลาง ปี 2563 (มกราคม – ธันวาคม)

ภาวะเศรษฐกิจ

เศรษฐกิจไทยปี 2563 ลดลงร้อยละ 6.1 เทียบกับการขยายตัวร้อยละ 2.3 ในปี 2562 ด้านการใช้จ่าย มูลค่าการส่งออกสินค้า การบริโภคภาคเอกชน และการลงทุนรวมลดลงร้อยละ 6.6 ร้อยละ 1.0 และร้อยละ 4.8 ตามลำดับ ส่วนการใช้จ่ายของรัฐบาล และการลงทุนภาครัฐ ขยายตัวร้อยละ 0.8 และร้อยละ 5.7 ตามลำดับ ด้านการผลิต การผลิตสาขาเกษตรกรรม การป่าไม้ และการประมง สาขาอุตสาหกรรม สาขาที่พักแรมและบริการด้านอาหาร และสาขา การขนส่งและสถานที่เก็บสินค้าลดลงร้อยละ 3.4 ร้อยละ 5.7 ร้อยละ 36.6 และร้อยละ 21.0 ตามลำดับ รวมทั้งปี 2563 ผลิตภัณฑ์มวลรวมในประเทศ (GDP) อยู่ที่ 15.7 ล้านล้านบาท (5.02 แสนล้านดอลลาร์ สรอ.) ผลิตภัณฑ์มวลรวมในประเทศต่อหัวเฉลี่ยของคนไทยอยู่ที่ 225,913.8 บาทต่อคนต่อปี (7,219.2 ดอลลาร์ สรอ. ต่อคนต่อปี) เสถียรภาพทางเศรษฐกิจ อัตราเงินเฟ้อทั่วไปเฉลี่ยอยู่ที่ร้อยละ -0.8 และดุลบัญชีเดินสะพัดเกินดุล ร้อยละ 3.3 ของ GDP

แนวโน้มเศรษฐกิจไทย ปี 2564 คาดว่าจะขยายตัวร้อยละ 2.5 – 3.5 โดยมีปัจจัยสนับสนุนสำคัญ ประกอบด้วย (1) แนวโน้ม การฟื้นตัวของเศรษฐกิจและปริมาณการค้าโลก (2) แรงขับเคลื่อน จากการใช้จ่ายภาครัฐ (3) การกลับมาขยายตัวของอุปสงค์ภาคเอกชน ในประเทศ และ (4) การปรับตัวตามฐานการขยายตัวที่ต่ำผิดปกติ ในปี 2563 ทั้งนี้ คาดว่ามูลค่าการส่งออกสินค้าในรูปเงินดอลลาร์ สรอ.จะขยายตัวร้อยละ 5.8 การอุปโภคบริโภคภาคเอกชน และการลงทุนรวมขยายตัวร้อยละ 2.0 และร้อยละ 5.7 ตามลำดับ อัตราเงินเฟ้อทั่วไปเฉลี่ยอยู่ในช่วงร้อยละ 1.0 – 2.0 และบัญชีเดินสะพัด เกินดุลร้อยละ 2.3 ของ GDP

การลงทุน

การลงทุนในภาคกลางปี 2563 มีจำนวนโรงงานขออนุญาต ประกอบกิจการใหม่ จำนวน 546 แห่ง ลดลงร้อยละ 24.59 เงินลงทุน 45,010.74 ล้านบาท ลดลงร้อยละ 65.27 และมีการจ้างงาน 27,712 คน ลดลงร้อยละ 14.60 เมื่อเปรียบเทียบกับปีก่อน อุตสาหกรรมที่มีโรงงานขออนุญาตเปิดกิจการใหม่มากที่สุด คือ อุตสาหกรรมผลิตภัณฑ์โลหะ โลหะขั้นมูลฐาน เครื่องจักร เครื่องใช้ไฟฟ้า และยานพาหนะ คิดเป็นร้อยละ 28.57 จากจำนวนโรงงาน ที่ขออนุญาตทั้งหมด รองลงมา อุตสาหกรรมเคมีภัณฑ์ ปิโตรเลียม กระดาษ การพิมพ์ ผลิตภัณฑ์ยาง และพลาสติก อุตสาหกรรมอาหาร เครื่องดื่ม และผลิตภัณฑ์จากพืช และอุตสาหกรรมแปรรูปไม้

ผลิตภัณฑ์จากไม้ เครื่องเรือน เครื่องตกแต่งในอาคาร และผลิตภัณฑ์ อโลหะ โดยประเภทอุตสาหกรรมที่มีทั้งจำนวนโรงงาน เงินลงทุน และการจ้างงานลดลง ได้แก่ อุตสาหกรรมอาหาร เครื่องดื่ม และ ผลิตภัณฑ์จากพืช และอุตสาหกรรมเคมีภัณฑ์ ปิโตรเลียม กระดาษ การพิมพ์ ผลิตภัณฑ์ยาง และพลาสติก พิจารณารายจังหวัด พบว่า จังหวัดสมุทรปราการ มีจำนวนโรงงานขออนุญาตเปิดกิจการใหม่ มากที่สุด คิดเป็นร้อยละ 37.55 รองลงมา จังหวัดปทุมธานี กรุงเทพมหานคร และจังหวัดสระบุรี เมื่อเปรียบเทียบกับปีก่อน เกือบทุกจังหวัดมีจำนวนโรงงานขออนุญาตเปิดกิจการใหม่ลดลง ยกเว้น จังหวัดชัยนาท จังหวัดลพบุรี และจังหวัดสระบุรี โดยจังหวัด ที่มีการจ้างงานมากที่สุดคือ จังหวัดลพบุรี คิดเป็นร้อยละ 42.74 รองลงมา จังหวัดสมุทรปราการ จังหวัดปทุมธานี กรุงเทพมหานคร และจังหวัดสระบุรี

กำลังแรงงาน และภาวะการมีงานทำ

กำลังแรงงานรวมใน 10 จังหวัดภาคกลาง เพิ่มขึ้นจากปีที่ผ่านมา ร้อยละ 1.49 ผู้มีงานทำเพิ่มขึ้น ร้อยละ 0.49 ส่วนอุตสาหกรรม ที่มีผู้มีงานทำเพิ่มขึ้นมาก คือ การก่อสร้าง ส่วนผู้ว่างงานเพิ่มขึ้น ร้อยละ 83.16 สำหรับอัตราการว่างงานอยู่ที่ร้อยละ 2.04 เพิ่มขึ้น จากปีที่ผ่านมาซึ่งอยู่ที่ร้อยละ 1.13

ผู้มีงานทำ

ผู้มีงานทำมีจำนวน 10,302,615 คน คิดเป็นร้อยละ 68.35 ของประชากรอายุ 15 ปีขึ้นไป เมื่อพิจารณาจังหวัด พบว่า กรุงเทพมหานคร มีผู้มีงานทำมากที่สุด คิดเป็นร้อยละ 51.31 จากจำนวนผู้มีงานทำทั้งหมด เมื่อพิจารณาตามประเภทอุตสาหกรรม พบว่า อุตสาหกรรมการผลิตมีผู้มีงานทำมากที่สุด คิดเป็นร้อยละ 24.14 รองลงมา การขายส่ง การขายปลีก ร้อยละ 20.30 และที่พักแรม และบริการด้านอาหาร ร้อยละ 9.38 โดยอุตสาหกรรมที่มีผู้มีงานทำ เพิ่มขึ้นมาก ได้แก่ การก่อสร้าง รองลงมา ที่พักแรมและบริการ ด้านอาหาร การบริการด้านสุขภาพและสังคมสงเคราะห์

สำหรับประเภทอาชีพ พบว่า พนักงานบริการ พนักงานขาย ในร้านค้าและตลาด จำนวนผู้มีงานทำมากที่สุด คิดเป็นร้อยละ 23.35 รองลงมา ผู้ปฏิบัติงานในโรงงาน ผู้ควบคุมเครื่องจักรและ ผู้ปฏิบัติงานด้านการประกอบ ร้อยละ 15.45 และผู้ปฏิบัติงานด้าน ความสามารถทางฝีมือและธุรกิจการค้าที่เกี่ยวข้อง ร้อยละ 12.66

เมื่อเปรียบเทียบกับปีก่อนประเภทอาชีพที่มีผู้มีงานทำเพิ่มขึ้น ได้แก่ ผู้บัญญัติกฎหมาย ข้าราชการระดับอาวุโสและผู้จัดการ ผู้ประกอบวิชาชีพด้านต่างๆ และผู้ปฏิบัติงานด้านความสามารถทางฝีมือและธุรกิจการค้าที่เกี่ยวข้อง ผู้มีงานทำส่วนใหญ่จบการศึกษา ระดับอุดมศึกษา คิดเป็นร้อยละ 36.65 โดยจบการศึกษาระดับ อุดมศึกษา สายวิชาการมากที่สุด คิดเป็น ร้อยละ 74.93 จากผู้ที่ จบการศึกษาระดับอุดมศึกษาทั้งหมด รองลงมา ระดับประถมศึกษา และต่ำกว่า ร้อยละ 26.07 และระดับมัธยมศึกษาตอนปลาย ร้อยละ 19.25 โดยผู้ที่จบการศึกษาระดับอุดมศึกษา และระดับมัธยมศึกษา ตอนปลาย มีจำนวนเพิ่มขึ้น ในขณะที่ผู้ที่จบการศึกษาระดับมัธยมศึกษา ตอนต้น และระดับประถมศึกษาและต่ำกว่า มีจำนวนลดลง

สำหรับสถานภาพการทำงาน พบว่า ทำงานเป็นลูกจ้าง ภาคเอกชนมากที่สุด คิดเป็นร้อยละ 58.87 รองลงมา ทำงานส่วนตัว ร้อยละ 21.43 และเป็นลูกจ้างรัฐบาล ร้อยละ 9.29 โดยทำงาน ส่วนตัวมีจำนวนเพิ่มขึ้นมากที่สุด ในขณะที่เป็นนายจ้างมีจำนวน ลดลงมากที่สุด เมื่อพิจารณาชั่วโมงการทำงาน ปรากฏว่า เป็นผู้ที่ ทำงานระหว่าง 40 – 49 ชั่วโมงต่อสัปดาห์มากที่สุด คิดเป็นร้อยละ 63.19 รองลงมา ทำงาน 50 ชั่วโมงขึ้นไปต่อสัปดาห์ ร้อยละ 15.00 และทำงานระหว่าง 35 – 39 ชั่วโมงต่อสัปดาห์ ร้อยละ 8.02

ในปี 2563 ผู้ว่างงาน มีจำนวน 214,439 คน เพิ่มขึ้นจาก ปีก่อน ร้อยละ 83.16 โดยมีอัตราการว่างงานอยู่ที่ ร้อยละ 2.04 เพิ่มขึ้นจากปีที่ผ่านมาซึ่งอยู่ที่ ร้อยละ 1.13 โดยจังหวัดชัยนาท มีอัตราการว่างงานสูงสุดอยู่ที่ ร้อยละ 3.28 รองลงมา จังหวัด ปทุมธานี ร้อยละ 2.69 และจังหวัดสระบุรี ร้อยละ 2.64 เมื่อเปรียบเทียบกับปีก่อน พบว่า มีอัตราการว่างงานเพิ่มขึ้นเกือบทุกจังหวัด ยกเว้น จังหวัดสิงห์บุรี

ความต้องการแรงงาน ผู้สมัครงาน และการบรรจุนาน

ความต้องการแรงงาน

ในปี 2563 มีความต้องการแรงงาน จำนวน 314,185 อัตรา สาขาอุตสาหกรรมที่มีความต้องการแรงงานมาก คือ การขายปลีก ยกเว้นยานยนต์และจักรยานยนต์ การผลิตผลิตภัณฑ์อาหาร การขายส่ง ยกเว้นยานยนต์และจักรยานยนต์ การก่อสร้างอาคาร และการบริการ ด้านอาหารและเครื่องดื่ม

ส่วนระดับการศึกษาภาคอุตสาหกรรมต้องการแรงงานที่ จบการศึกษาระดับมัธยมศึกษามากที่สุด คิดเป็นร้อยละ 31.63 รองลงมา จบการศึกษาระดับประถมศึกษาและต่ำกว่า ร้อยละ 17.07 และระดับปริญญาตรี ร้อยละ 16.30 โดยความต้องการแรงงาน

ส่วนใหญ่ต้องการแรงงานที่มีอายุระหว่าง 18-24 ปี คิดเป็นร้อยละ 27.53 รองลงมา อายุระหว่าง 25-29 ปี ร้อยละ 27.48 และอายุ ระหว่าง 30-39 ปี ร้อยละ 25.09 สำหรับประเภทอาชีพ พบว่า อาชีพงานพื้นฐาน มีความต้องการแรงงานมากที่สุด คิดเป็นร้อยละ 42.63 รองลงมา พนักงานบริการ พนักงานขายในร้านค้าและตลาด ร้อยละ 18.96 และช่างเทคนิคและผู้ปฏิบัติงานที่เกี่ยวข้อง ร้อยละ 11.66

ผู้สมัครงาน

ผู้สมัครงาน มีจำนวน 85,842 คน เป็นชาย จำนวน 36,226 คน หญิง จำนวน 49,616 คน โดยจังหวัดที่มีผู้สมัครงานมาก คือ กรุงเทพมหานคร คิดเป็นร้อยละ 60.51 รองลงมา จังหวัด สมุทรปราการ ร้อยละ 8.73 และจังหวัดพระนครศรีอยุธยา ร้อยละ 6.12 ผู้สมัครงานจบการศึกษาระดับมัธยมศึกษามากที่สุด คิดเป็นร้อยละ 39.15 รองลงมา จบการศึกษาระดับปริญญาตรี ร้อยละ 26.15 และระดับประถมศึกษาและต่ำกว่า ร้อยละ 13.59 ในขณะที่ประเภทอาชีพ พบว่า อาชีพงานพื้นฐานมีผู้สมัครงาน มากที่สุด คิดเป็นร้อยละ 32.52 รองลงมา เสมียนเจ้าหน้าที่ ร้อยละ 19.31 และช่างเทคนิคและผู้ปฏิบัติงานที่เกี่ยวข้อง ร้อยละ 15.78 ผู้สมัครงานส่วนใหญ่มีอายุระหว่าง 18-24 ปี คิดเป็นร้อยละ 28.18 รองลงมา อายุระหว่าง 30-39 ปี ร้อยละ 26.95 และอายุ ระหว่าง 25-29 ปี ร้อยละ 18.85

การบรรจุนาน

ผู้สมัครงานได้รับการบรรจุนาน จำนวน 59,011 คน สาขา อุตสาหกรรมที่มีการบรรจุนานมาก 5 อันดับ ได้แก่ การขายปลีก ยกเว้นยานยนต์และจักรยานยนต์ การผลิตผลิตภัณฑ์อาหาร การขายส่ง ยกเว้นยานยนต์และจักรยานยนต์ การบริการด้านอาหารและเครื่องดื่ม และการผลิตผลิตภัณฑ์คอมพิวเตอร์อิเล็กทรอนิกส์ เมื่อเปรียบเทียบกับช่วงเดียวกันของปีก่อน การบรรจุนานลดลง ร้อยละ 44.01 สำหรับประเภทอาชีพ พบว่า อาชีพงานพื้นฐาน มีการบรรจุนาน มากที่สุด คิดเป็นร้อยละ 41.62 รองลงมา พนักงานบริการ พนักงาน ขายในร้านค้าและตลาด ร้อยละ 17.10 และช่างเทคนิคและ ผู้ปฏิบัติงานที่เกี่ยวข้อง ร้อยละ 13.80 ส่วนระดับการศึกษา พบว่า ระดับมัธยมศึกษาที่มีการบรรจุนานมากที่สุด คิดเป็นร้อยละ 45.96 รองลงมา ระดับปริญญาตรี ร้อยละ 18.54 และระดับ ประถมศึกษาและต่ำกว่า ร้อยละ 14.45 เป็นการบรรจุนานผู้ที่มี อายุระหว่าง 30-39 ปี มากที่สุด คิดเป็นร้อยละ 28.51 รองลงมา อายุระหว่าง 18-24 ปี ร้อยละ 28.07 และอายุระหว่าง 25-29 ปี ร้อยละ 18.88 ตามลำดับ

การไปทำงานต่างประเทศ

ข้อมูลจากกองบริหารแรงงานไทยไปต่างประเทศ ปี 2563 แรงงานไทยใน 10 จังหวัด ภาคกลางได้รับอนุญาตให้เดินทางไปทำงานต่างประเทศ จำนวน 2,750 คน ลดลงจากช่วงเดียวกันของปีก่อน ร้อยละ 68.30 โดยเดินทางไปทำงานในลักษณะนายจ้างพาลูกจ้างไปทำงานมากที่สุด รองลงมา บริษัทจัดหางานจัดส่ง แรงงานเดินทางไปทำงานด้วยตนเอง นายจ้างส่งลูกจ้างไปฝึกงาน และกรมการจัดหางานจัดส่ง ตามลำดับ ส่วน Re-entry visa มีแรงงานไทยเดินทางไปทำงาน จำนวน 1,266 คน แรงงานไทยที่ได้รับอนุญาตให้เดินทางไปทำงานมีภูมิลำเนาอยู่ในกรุงเทพมหานครมากที่สุด คิดเป็นร้อยละ 39.20 รองลงมา จังหวัดสมุทรปราการ ร้อยละ 12.98 จังหวัดนนทบุรี ร้อยละ 11.13 และจังหวัดปทุมธานี ร้อยละ 10.95 เมื่อพิจารณาระดับการศึกษา พบว่า แรงงานไทยที่ได้รับอนุญาตให้เดินทางไปทำงานต่างประเทศเป็นผู้ที่จบการศึกษาระดับปริญญาตรีมากที่สุด คิดเป็นร้อยละ 41.16 รองลงมา จบการศึกษาระดับมัธยมศึกษา ร้อยละ 28.40 ระดับ ปวช./ปวส./ปวท./อนุปริญญา ร้อยละ 17.75 และระดับประถมศึกษา ร้อยละ 12.69 เมื่อเปรียบเทียบกับปีก่อน ทุกระดับการศึกษา เดินทางไปทำงานต่างประเทศลดลง ประเทศที่มีแรงงานไทยเดินทางไปทำงาน 10 อันดับแรก ได้แก่ ประเทศญี่ปุ่น ไต้หวัน บังกลาเทศ ลาว สหรัฐอเมริกา มาเลเซีย สหรัฐอาหรับเอมิเรตส์ เวียดนาม ฮองกง และ สิงคโปร์ ตามลำดับ ส่วนประเภทอาชีพที่แรงงานไทยเดินทางไปทำงานมาก ได้แก่ ตำแหน่ง นวดแผนโบราณ วิศวกร ช่างเทคนิค คนงานทั่วไป พนักงานทั่วไป ผู้จัดการโครงการ ผลิตผลิตภัณฑ์โลหะ พนักงานต้อนรับบนอากาศยาน ผู้ควบคุมงานผลิต กรรมกรหรือคนงาน ตามลำดับ

การทำงานของคนต่างด้าว

คนต่างด้าวที่ได้รับอนุญาตให้ทำงานใหม่ใน 10 จังหวัด ภาคกลาง ปี 2563 มีจำนวนทั้งสิ้น 32,005 คน จำแนกเป็นประเภทชั่วคราว คิดเป็นร้อยละ 68.94 ประเภทส่งเสริมการลงทุน ร้อยละ 22.64 และตามมาตรา 13 (เฉพาะชนกลุ่มน้อย) ร้อยละ 8.42 โดยสัญชาติญี่ปุ่นได้รับอนุญาตให้ทำงานใหม่มากที่สุด คิดเป็นร้อยละ 19.06 สำหรับตำแหน่งงานที่ได้รับอนุญาตให้ทำงานใหม่มากที่สุด คือ ผู้จัดการ คิดเป็นร้อยละ 40.67 รองลงมา ผู้ประกอบวิชาชีพด้านต่าง ๆ ร้อยละ 28.81 และช่างเทคนิคและผู้ปฏิบัติงานที่เกี่ยวข้อง ร้อยละ 13.42 ส่วนสาขาอาชีพที่คนต่างด้าวได้รับอนุญาตให้ทำงานใหม่มากที่สุด 5 อันดับ ได้แก่ ผู้จัดการฝ่ายอื่น ๆ ที่มีได้จัดประเภทไว้ ผู้จัดการฝ่ายบริหารทั่วไป อาจารย์ระดับอาชีวศึกษา ครูประถมศึกษา และผู้จัดการฝ่ายการตลาด ตามลำดับ เมื่อพิจารณา ระดับการศึกษาของคนต่างด้าวที่ได้รับอนุญาตให้ทำงานใหม่ พบว่า เป็นผู้จบการศึกษาระดับปริญญาตรีมากที่สุด คิดเป็นร้อยละ 52.08 ส่วนจังหวัดที่มีการอนุญาตให้คนต่างด้าวทำงานใหม่มากที่สุด คือ กรุงเทพมหานคร คิดเป็นร้อยละ 80.18 เมื่อเปรียบเทียบกับปีก่อน คนต่างด้าวที่ได้รับอนุญาตให้ทำงานใหม่ลดลง ร้อยละ 51.38 โดยประเภทชั่วคราว ลดลงร้อยละ 57.39 และประเภทส่งเสริมการลงทุนลดลง ร้อยละ 42.76 ส่วนประเภทมาตรา 13 (เฉพาะชนกลุ่มน้อย) เพิ่มขึ้นร้อยละ 94.02 โดยเกือบทุกจังหวัดมีจำนวนคนต่างด้าวที่ได้รับอนุญาตให้ทำงานใหม่ลดลง ยกเว้น จังหวัด ชัยนาท ส่วนอาชีพที่มีจำนวนคนต่างด้าวขออนุญาตใหม่ลดลงมากที่สุด คือ ผู้ประกอบวิชาชีพด้านต่าง ๆ



ภาวะเศรษฐกิจและการลงทุน

ปี 2563 (มกราคม - ธันวาคม)

ภาวะเศรษฐกิจ

สำนักงานสภาพัฒนาการเศรษฐกิจและสังคมแห่งชาติ รายงานภาวะเศรษฐกิจไทยปี 2563 ลดลงร้อยละ 6.1 เทียบกับการขยายตัวร้อยละ 2.3 ในปี 2562 ด้านการใช้จ่าย มูลค่าการส่งออกสินค้า การบริโภคภาคเอกชน และการลงทุนรวมลดลงร้อยละ 6.6 ร้อยละ 1.0 และร้อยละ 4.8 ตามลำดับ ส่วนการใช้จ่ายของรัฐบาล และการลงทุนภาครัฐ ขยายตัวร้อยละ 0.8 และร้อยละ 5.7 ตามลำดับ ด้านการผลิต การผลิตสาขาเกษตรกรรม การป่าไม้ และการประมง สาขาอุตสาหกรรม สาขาที่พักแรม และบริการด้านอาหาร และสาขาการขนส่ง และสถานที่เก็บสินค้าลดลงร้อยละ 3.4 ร้อยละ 5.7 ร้อยละ 36.6 และร้อยละ 21.0 ตามลำดับ รวมทั้งปี 2563 ผลิตภัณฑ์มวลรวมในประเทศ (GDP) อยู่ที่ 15.7 ล้านล้านบาท (5.02 แสนล้านดอลลาร์ สหรัฐ) ผลิตภัณฑ์มวลรวมในประเทศต่อหัวเฉลี่ยของคนไทย อยู่ที่ 225,913.8 บาทต่อคนต่อปี (7,219.2 ดอลลาร์ สหรัฐ ต่อคนต่อปี)

เสถียรภาพทางเศรษฐกิจ อัตราเงินเฟ้อทั่วไปเฉลี่ยอยู่ที่ร้อยละ -0.8 และดุลบัญชีเดินสะพัดเกินดุล ร้อยละ 3.3 ของ GDP แนวโน้มเศรษฐกิจไทย ปี 2564 คาดว่าจะขยายตัวร้อยละ 2.5 - 3.5 โดยมีปัจจัยสนับสนุนสำคัญ ประกอบด้วย (1) แนวโน้มการฟื้นตัวของเศรษฐกิจและปริมาณการค้าโลก (2) แรงขับเคลื่อนจากการใช้จ่ายภาครัฐ (3) การกลับมาขยายตัวของอุปสงค์ภาคเอกชนในประเทศ และ (4) การปรับตัวตามฐานการขยายตัวที่ต่ำผิดปกติ ในปี 2563 ทั้งนี้ คาดว่ามูลค่าการส่งออกสินค้าในรูปเงินดอลลาร์สหรัฐ จะขยายตัวร้อยละ 5.8 การบริโภคบริโภคภาคเอกชน และการลงทุนรวมขยายตัวร้อยละ 2.0 และร้อยละ 5.7 ตามลำดับ อัตราเงินเฟ้อทั่วไปเฉลี่ยอยู่ในช่วงร้อยละ 1.0 - 2.0 และบัญชีเดินสะพัดเกินดุลร้อยละ 2.3 ของ GDP

รายละเอียดของการประมาณการเศรษฐกิจในปี 2564 ในด้านต่าง ๆ มีดังนี้

1. การใช้จ่ายเพื่ออุปโภคบริโภค (1) การใช้จ่ายเพื่อการอุปโภคบริโภคภาคเอกชน คาดว่าจะขยายตัว ร้อยละ 2.0 ปรับตัวดีขึ้นจากการลดลงร้อยละ 1.0 ในปี 2563 ซึ่งเป็นการปรับลดจากการขยายตัวร้อยละ 2.4 ในการประมาณการครั้งก่อน เนื่องจากผลกระทบของการแพร่ระบาดระลอกใหม่ที่เกิดขึ้นตั้งแต่ช่วงเดือนธันวาคม 2563 ส่งผลกระทบต่อความเชื่อมั่นของผู้บริโภคและทำให้ต้องมีการดำเนินมาตรการควบคุมในบางพื้นที่ อย่างไรก็ตาม ในกรณีฐานคาดว่าจะสามารถควบคุมการระบาดให้อยู่ในวงจำกัด

ได้ภายในไตรมาสแรก และการอุปโภคบริโภคภาคเอกชนในช่วงที่เหลือของปีจะได้รับปัจจัยสนับสนุนจากแนวโน้มการฟื้นตัวของฐานรายได้จากการส่งออก รายได้เกษตรกร และมาตรการเยียวยาผลกระทบและกระตุ้นอุปสงค์ภายในประเทศของภาครัฐ และ (2) การใช้จ่ายเพื่อการอุปโภคบริโภคภาครัฐบาล คาดว่าจะขยายตัวร้อยละ 5.1 เร่งขึ้นจากการขยายตัวร้อยละ 0.8 ในปี 2563 ซึ่งเป็นการปรับเพิ่มจากการขยายตัวร้อยละ 4.7 ในการประมาณการครั้งที่ผ่านตามการปรับเพิ่มสมมติฐานการเบิกจ่ายสะสมภายใต้พระราชกำหนดเงินกู้ฯ 1 ล้านล้านบาท ณ สิ้นปีงบประมาณ 2564 จากร้อยละ 70 ของวงเงินกู้ในการประมาณการครั้งก่อนเป็นร้อยละ 80 ในการประมาณการครั้งนี้ และสอดคล้องกับสมมติฐานอัตราการเบิกจ่ายงบประมาณรายจ่ายประจำปีงบประมาณ 2564 ร้อยละ 98.0 เพิ่มขึ้นจากร้อยละ 97.4 ในปี 2563

2. การลงทุนรวม คาดว่าจะเพิ่มขึ้นร้อยละ 5.7 เทียบกับการลดลงร้อยละ 4.8 ในปี 2563 การลงทุนภาครัฐ คาดว่าจะขยายตัวร้อยละ 10.7 เร่งขึ้นจากร้อยละ 5.7 ในปี 2563 แต่เป็นการปรับลดจากการขยายตัว ร้อยละ 12.4 ในการประมาณการครั้งก่อนตามการปรับลดสมมติฐานอัตราการเบิกจ่ายรายจ่ายลงทุน ภายใต้งบประมาณรายจ่ายประจำปีงบประมาณ 2564 ซึ่งคาดว่าจะอยู่ที่ร้อยละ 75 ของวงเงินงบประมาณ ต่ำกว่าร้อยละ 80 ในสมมติฐานการประมาณการที่ผ่านมา ส่วนการลงทุนภาคเอกชน คาดว่าจะขยายตัวร้อยละ 3.8 เทียบกับการลดลงร้อยละ 8.4 ในปี 2563 และเป็นการปรับลดจากการขยายตัวร้อยละ 4.2 ในการประมาณการครั้งก่อน เนื่องจากผลกระทบจากการระบาดระลอกใหม่ภายในประเทศ อย่างไรก็ตาม การลงทุนภาคเอกชนมีแนวโน้มปรับตัวดีขึ้นจากปีก่อน สอดคล้องกับแนวโน้มการปรับตัวดีขึ้นของการผลิตภาคอุตสาหกรรมและการส่งออกในช่วงการฟื้นตัวของเศรษฐกิจและการค้าโลก

3. มูลค่าการส่งออกสินค้าในรูปเงินดอลลาร์ สหรัฐ คาดว่าจะขยายตัวร้อยละ 5.8 เทียบกับการลดลง ร้อยละ 6.6 ในปี 2563 และเป็นการปรับเพิ่มจากการขยายตัวร้อยละ 4.2 ในการประมาณการครั้งที่ผ่านมา โดยคาดว่าปริมาณการส่งออกสินค้าจะขยายตัวร้อยละ 3.8 สูงกว่าการขยายตัวร้อยละ 3.2 ในการประมาณการครั้งก่อน สอดคล้องกับการปรับเพิ่มสมมติฐานการขยายตัวของเศรษฐกิจและการค้าโลกจากร้อยละ 4.9 และร้อยละ 5.0 ในการประมาณการครั้งที่ผ่านมา เป็นร้อยละ 5.2 และร้อยละ 6.7 ตามลำดับ

รวมทั้งการปรับเพิ่มสมมติฐานราคาสินค้าส่งออกจากการเพิ่มขึ้นร้อยละ 1.0 เป็นการเพิ่มขึ้นร้อยละ 2.0 อย่างไรก็ตาม การปรับลดสมมติฐานรายได้จากนักท่องเที่ยวต่างชาติให้สอดคล้องกับแนวโน้มการฟื้นตัวของจำนวนนักท่องเที่ยวซึ่งมีความล่าช้าทำให้การส่งออกบริการอยู่ในระดับต่ำกว่าประมาณการครั้งที่ผ่านมา เมื่อรวมกับการส่งออกสินค้าทำให้ปริมาณการส่งออกสินค้าและบริการรวมลดลงร้อยละ 0.2 เทียบกับการขยายตัวร้อยละ 0.1 ในการประมาณการครั้งก่อน และการลดลงร้อยละ 19.4 ในปี 2563

การลงทุน

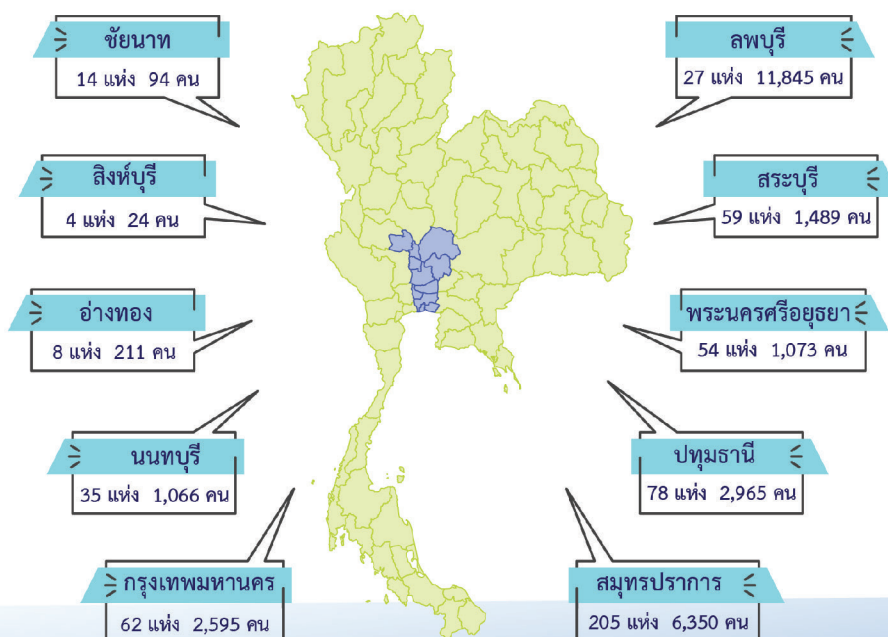
ข้อมูลจากกรมโรงงานอุตสาหกรรม จำนวนโรงงานขออนุญาตเปิดกิจการใหม่ลดลง ร้อยละ 24.59 โดยลดลงมากในอุตสาหกรรมผลิตภัณฑ์โลหะ โลหะขั้นมูลฐาน เครื่องจักร เครื่องใช้ไฟฟ้า และยานพาหนะ การจ้างงานลดลงร้อยละ 14.60 โดยจังหวัดที่มีจำนวนโรงงานขออนุญาตเปิดกิจการใหม่ลดลงมากที่สุด คือ จังหวัดปทุมธานี

การลงทุนในภาคกลางปี 2563 มีจำนวนโรงงานขออนุญาตประกอบกิจการใหม่ จำนวน 546 แห่ง เงินลงทุน 45,010.74 ล้านบาท และมีการจ้างงาน 27,712 คน อุตสาหกรรมที่มีโรงงานขออนุญาตเปิดกิจการใหม่มากที่สุด คือ อุตสาหกรรมผลิตภัณฑ์โลหะ โลหะขั้นมูลฐาน เครื่องจักร เครื่องใช้ไฟฟ้า และยานพาหนะ จำนวน 156 แห่ง คิดเป็นร้อยละ 28.57 จากจำนวนโรงงานที่ขออนุญาตทั้งหมด เงินลงทุน 9,728.86 ล้านบาท และมีการจ้างงาน 17,322 คน รองลงมา อุตสาหกรรมเคมีภัณฑ์ ปิโตรเลียม กระดาษ การพิมพ์ ผลิตภัณฑ์ยาง และพลาสติก มีโรงงาน จำนวน 124 แห่ง ร้อยละ 22.71 เงินลงทุน 7,414.88 ล้านบาท การจ้างงาน 3,437 คน

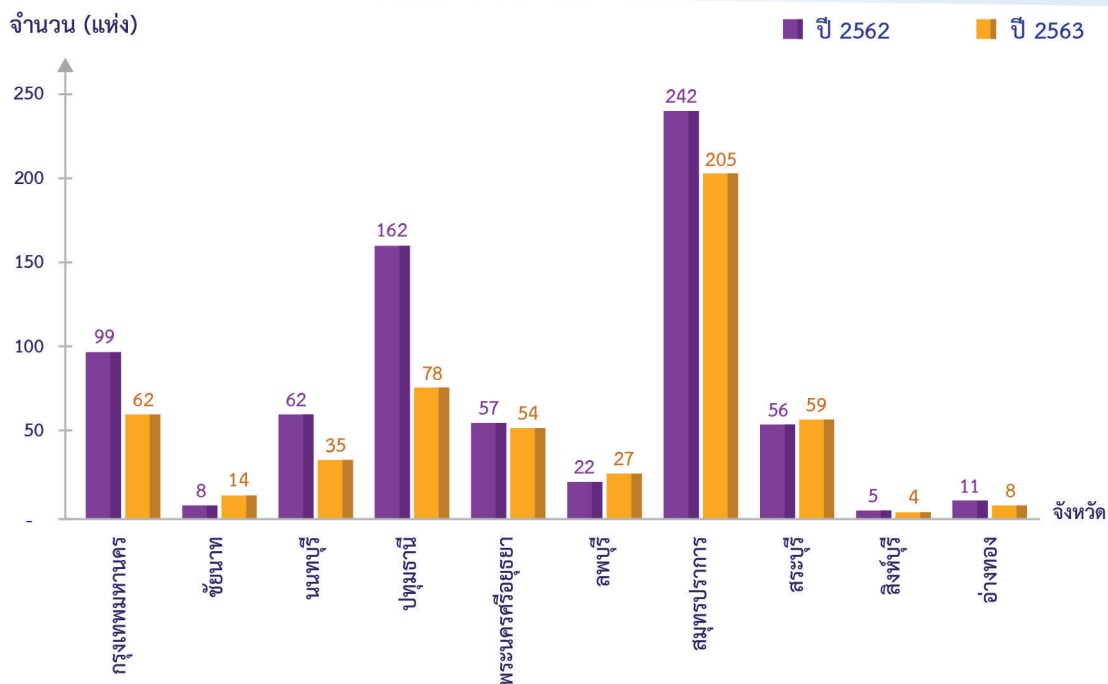
อุตสาหกรรมอาหาร เครื่องดื่ม และผลิตภัณฑ์จากพืช มีโรงงาน จำนวน 60 แห่ง ร้อยละ 10.99 เงินลงทุน 3,530.97 ล้านบาท การจ้างงาน 1,693 คน และอุตสาหกรรมแปรรูปไม้ ผลิตภัณฑ์จากไม้ เครื่องเรือน เครื่องตกแต่งในอาคาร และผลิตภัณฑ์โลหะ มีโรงงาน จำนวน 53 แห่ง ร้อยละ 9.71 เงินลงทุน 2,617.93 ล้านบาท การจ้างงาน 1,369 คน เมื่อเปรียบเทียบกับปีที่ผ่านมา จำนวนโรงงานขออนุญาตประกอบกิจการใหม่ลดลง ร้อยละ 24.59 เงินลงทุนลดลง ร้อยละ 65.27 และการจ้างงานลดลง ร้อยละ 14.60 โดยประเภทอุตสาหกรรมที่มีทั้งจำนวนโรงงาน เงินลงทุน และการจ้างงานลดลง ได้แก่ อุตสาหกรรมอาหาร เครื่องดื่ม และผลิตภัณฑ์จากพืช และอุตสาหกรรมเคมีภัณฑ์ ปิโตรเลียม กระดาษ การพิมพ์ ผลิตภัณฑ์ยาง และพลาสติก

พิจารณารายจังหวัด พบว่า จังหวัดสมุทรปราการ มีจำนวนโรงงานขออนุญาตเปิดกิจการใหม่ มากที่สุด จำนวน 205 แห่ง คิดเป็นร้อยละ 37.55 รองลงมา จังหวัดปทุมธานี จำนวน 78 แห่ง ร้อยละ 14.29 กรุงเทพมหานคร จำนวน 62 แห่ง ร้อยละ 11.36 และจังหวัดสระบุรี จำนวน 59 แห่ง ร้อยละ 10.81 เมื่อเปรียบเทียบกับปีก่อน เกือบทุกจังหวัดมีจำนวนโรงงานขออนุญาตเปิดกิจการใหม่ลดลง ยกเว้น จังหวัดชัยนาท จังหวัดลพบุรี และจังหวัดสระบุรี โดยจังหวัดที่มีการจ้างงานมากที่สุดคือ จังหวัดลพบุรี จำนวน 11,845 คน คิดเป็นร้อยละ 42.74 รองลงมา จังหวัดสมุทรปราการ จำนวน 6,350 คน ร้อยละ 22.91 จังหวัดปทุมธานี จำนวน 2,965 คน ร้อยละ 10.70 กรุงเทพมหานคร จำนวน 2,595 คน ร้อยละ 9.36 และจังหวัดสระบุรี จำนวน 1,489 คน ร้อยละ 5.37

แผนภูมิที่ 1 แสดงจำนวนโรงงานและการจ้างงาน ปี 2563 จำแนกรายจังหวัด



แผนภูมิที่ 2 แสดงจำนวนโรงงาน จำแนกรายจังหวัดเปรียบเทียบ ปี 2563 และปี 2562



ตารางที่ 1 แสดงการลงทุนใหม่ในอุตสาหกรรม จำแนกตามจำนวนโรงงาน จำนวนเงินลงทุน และการจ้างงาน ใน 10 จังหวัดภาคกลาง เปรียบเทียบ ปี 2563 และ ปี 2562

อุตสาหกรรม	ปี 2562			ปี 2563		
	โรงงาน (แห่ง)	เงินลงทุน (ล้านบาท)	การจ้างงาน (คน)	โรงงาน (แห่ง)	เงินลงทุน (ล้านบาท)	การจ้างงาน (คน)
อาหาร เครื่องดื่ม และผลิตภัณฑ์จากพืช	107	8,930.00	5,713	60	3,530.97	1,693
สิ่งทอ เครื่องแต่งกาย ผลิตหนังสัตว์ และผลิตภัณฑ์จากหนังสัตว์	25	989.17	1,224	21	12,151.40	1,208
แปรรูปไม้ ผลิตภัณฑ์จากไม้ เครื่องเรือน เครื่องตกแต่งในอาคาร และผลิตภัณฑ์โลหะ	62	1,923.84	1,428	53	2,617.93	1,369
เคมีภัณฑ์ ปิโตรเลียม กระดาษ การพิมพ์ผลิตภัณฑ์ยางและพลาสติก	168	10,432.62	4,830	124	7,414.88	3,437
ผลิตภัณฑ์โลหะ โลหะขั้นมูลฐาน เครื่องจักรเครื่องใช้ไฟฟ้า และยานพาหนะ	235	90,752.15	16,436	156	9,728.86	17,322
การผลิตอื่นๆ	127	16,557.04	2,819	132	9,566.70	2,683
รวมทั้งสิ้น	724	129,584.82	32,450	546	45,010.74	27,712

ที่มา : กรมโรงงานอุตสาหกรรม

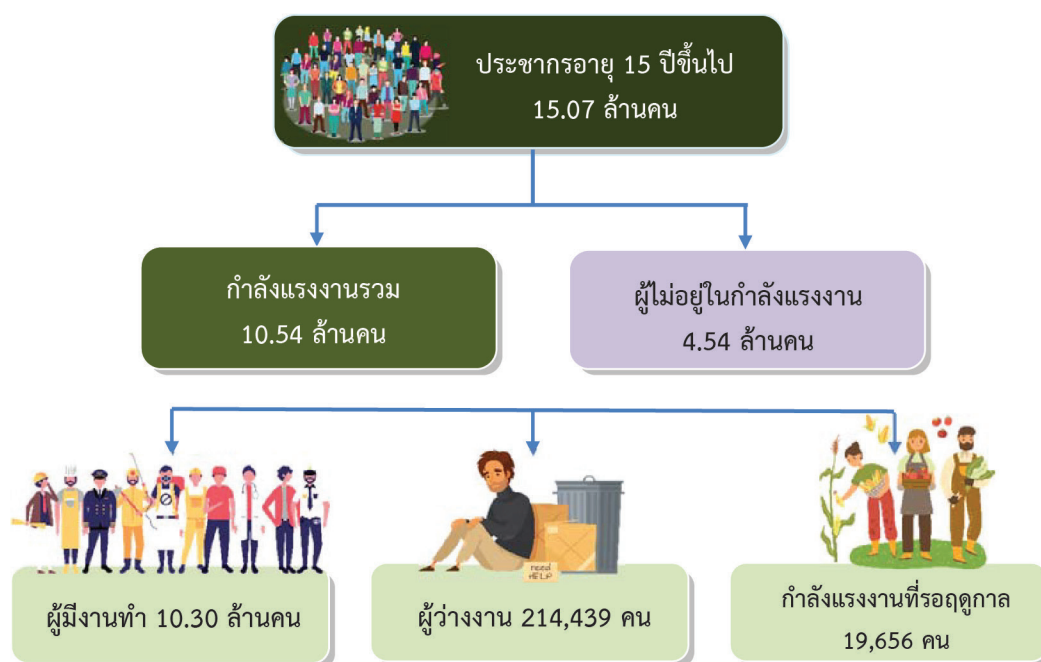
สถานการณ์ตลาดแรงงานภาคกลาง

ปี 2563 (มกราคม - ธันวาคม)

กำลังแรงงานและภาวะการมีงานทำ

ข้อมูลจากสำนักงานสถิติแห่งชาติ กำลังแรงงานรวมใน 10 จังหวัดภาคกลาง เพิ่มขึ้นจากปีที่ผ่านมา ร้อยละ 1.49 ผู้มีงานทำเพิ่มขึ้น ร้อยละ 0.49 ส่วนอุตสาหกรรมที่มีผู้มีงานทำเพิ่มขึ้นมาก คือ การก่อสร้าง ที่พักแรมและบริการด้านอาหาร การบริการด้านสุขภาพ และสังคมสงเคราะห์ ข้อมูลข่าวสารและการสื่อสาร และกิจกรรมด้านอสังหาริมทรัพย์ ส่วนผู้ว่างงานเพิ่มขึ้นร้อยละ 83.16 สำหรับอัตราการว่างงานอยู่ที่ร้อยละ 2.04 เพิ่มขึ้นจากปีที่ผ่านมาซึ่งอยู่ที่ร้อยละ 1.13

แผนภูมิที่ 3 แสดงจำนวนประชากร จำแนกตามสถานภาพแรงงาน ปี 2563



ตารางที่ 2 จำนวนประชากร ใน 10 จังหวัดภาคกลาง จำแนกตามสถานภาพแรงงาน เปรียบเทียบ ปี 2563 และ ปี 2562

สถานภาพแรงงาน	ปี 2562	ปี 2563	การเปลี่ยนแปลง	
			จำนวน	(ร้อยละ)
1. ประชากรอายุ 15 ปีขึ้นไป	14,958,323	15,072,637	114,314	0.76
2. ผู้อยู่ในกำลังแรงงาน (กำลังแรงงานรวม)	10,382,161	10,536,710	154,549	1.49
2.1 ผู้มีงานทำ	10,252,405	10,302,615	50,210	0.49
2.2 ผู้ว่างงาน	117,077	214,439	97,362	83.16
2.3 ผู้ที่รอฤดูกาล	12,679	19,656	6,977	55.03
3. ผู้ไม่อยู่ในกำลังแรงงาน	4,576,162	4,535,927	(40,235)	(0.88)
4. อัตราการว่างงาน (ร้อยละ)	1.13	2.04	-	-

ที่มา: สำนักงานสถิติแห่งชาติ

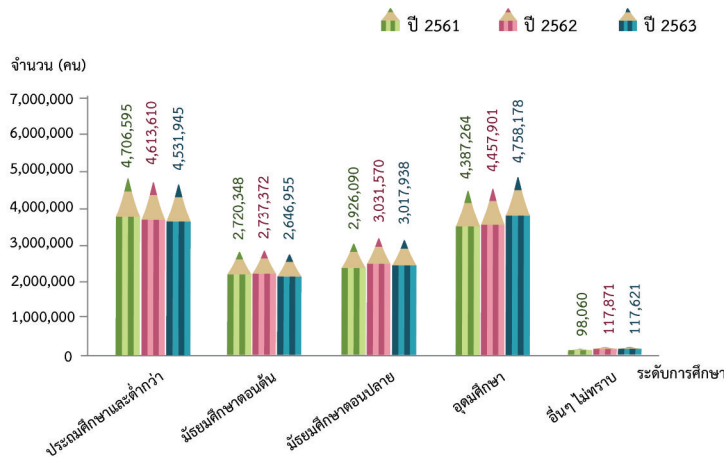
หมายเหตุ: อัตราการว่างงาน = $\frac{\text{ผู้ว่างงาน} \times 100}{\text{ผู้อยู่ในกำลังแรงงาน}}$

กำลังแรงงาน

ในปี 2563 มีประชากรอายุ 15 ปีขึ้นไป จำนวน 15,072,637 คน กำลังแรงงานรวม 10,536,710 คน เมื่อเปรียบเทียบกับปีที่ผ่านมา ประชากรอายุ 15 ปีขึ้นไป เพิ่มขึ้นร้อยละ 0.76 กำลังแรงงานเพิ่มขึ้น ร้อยละ 1.49 สำหรับระดับการศึกษาของประชากรอายุ 15 ปีขึ้นไป พบว่า เป็นผู้ที่จบการศึกษาระดับอุดมศึกษามากที่สุด จำนวน 4,758,178 คน คิดเป็นร้อยละ 31.57 โดยเป็นผู้ที่จบระดับอุดมศึกษา สายวิชาการมากที่สุด คิดเป็นร้อยละ 73.88 จากผู้ที่จบการศึกษา ระดับอุดมศึกษาทั้งหมด รองลงมา จบการศึกษาระดับประถมศึกษา

และต่ำกว่า จำนวน 4,531,945 คน ร้อยละ 30.07 ระดับมัธยมศึกษา ตอนปลาย จำนวน 3,017,938 คน ร้อยละ 20.02 และระดับ มัธยมศึกษาตอนต้น จำนวน 2,646,955 คน ร้อยละ 17.56 เมื่อเปรียบเทียบกับปีก่อน ประชากรอายุ 15 ปีขึ้นไป ที่จบการศึกษา ระดับอุดมศึกษามีจำนวนเพิ่มขึ้นมากที่สุด เมื่อพิจารณารายจังหวัด พบว่า ประชากรอายุ 15 ปีขึ้นไปเพิ่มขึ้นทุกจังหวัด ส่วนกำลังแรงงาน เพิ่มขึ้นเกือบทุกจังหวัด ยกเว้น จังหวัดสิงห์บุรี

แผนภูมิที่ 4 แสดงประชากรอายุ 15 ปีขึ้นไป ภาคกลาง จำแนกตามระดับการศึกษา เปรียบเทียบ ปี 2561 ถึง ปี 2563



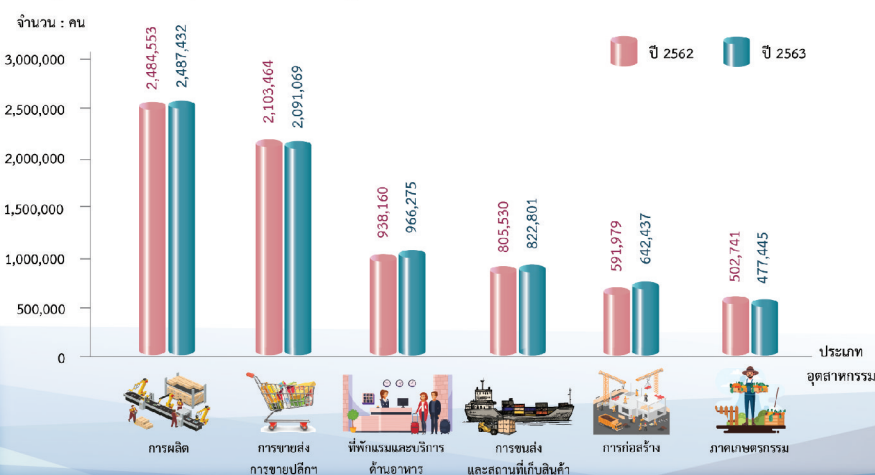
การมีงานทำ

ผู้มีงานทำมีจำนวน 10,302,615 คน คิดเป็นร้อยละ 68.35 ของประชากรอายุ 15 ปีขึ้นไป เมื่อพิจารณาจังหวัด พบว่า กรุงเทพมหานคร มีผู้มีงานทำมากที่สุด จำนวน 5,286,570 คน คิดเป็นร้อยละ 51.31 จากจำนวนผู้มีงานทำทั้งหมด รองลงมา จังหวัดสมุทรปราการ จำนวน 1,362,582 คน ร้อยละ 13.23 จังหวัด นนทบุรี จำนวน 959,934 คน ร้อยละ 9.32 จังหวัดปทุมธานี จำนวน 955,144 คน ร้อยละ 9.27 และจังหวัดพระนครศรีอยุธยา จำนวน 503,442 คน ร้อยละ 4.89 เมื่อเปรียบเทียบกับปีก่อนผู้มีงานทำ เพิ่มขึ้น ร้อยละ 0.49 โดยจังหวัดปทุมธานี ผู้มีงานทำเพิ่มขึ้น มากที่สุด

ในอุตสาหกรรมการผลิตมากที่สุด จำนวน 2,487,432 คน คิดเป็น ร้อยละ 24.14 รองลงมา การขายส่ง การขายปลีกฯ จำนวน 2,091,069 คน ร้อยละ 20.30 ที่พักแรมและบริการด้านอาหาร จำนวน 966,275 คน ร้อยละ 9.38 การขนส่งและสถานที่เก็บสินค้า จำนวน 822,801 คน ร้อยละ 7.99 และการก่อสร้าง จำนวน 642,437 คน ร้อยละ 6.24 เมื่อเปรียบเทียบกับปีที่ผ่านมาอุตสาหกรรม ที่มีผู้มีงานทำเพิ่มขึ้นมาก ได้แก่ การก่อสร้าง รองลงมา ที่พักแรม และบริการด้านอาหาร การบริการด้านสุขภาพและสังคมสงเคราะห์ ข้อมูลข่าวสารและการสื่อสาร และกิจกรรมด้านอสังหาริมทรัพย์ ส่วนอุตสาหกรรมที่มีผู้มีงานทำลดลงมากที่สุด คือ การบริหารและ บริการสนับสนุน

เมื่อพิจารณาประเภทอุตสาหกรรม พบว่า เป็นผู้มีงานทำ

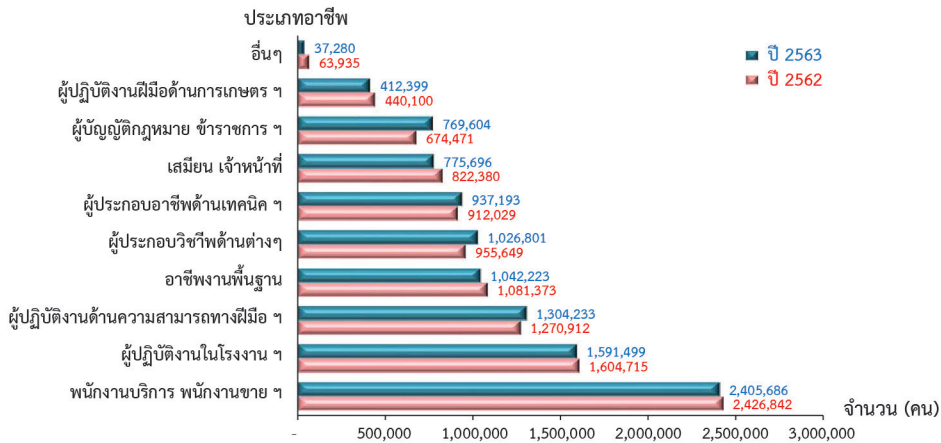
แผนภูมิที่ 5 แสดงอุตสาหกรรมที่มีผู้มีงานทำมาก เปรียบเทียบ ปี 2563 และ ปี 2562



สำหรับประเภทอาชีพ พบว่า พนักงานบริการ พนักงานขาย ในร้านค้าและตลาด มีจำนวนผู้ใช้งานทำมากที่สุด จำนวน 2,405,686 คน คิดเป็นร้อยละ 23.35 รองลงมา ผู้ปฏิบัติงานในโรงงาน ผู้ควบคุม เครื่องจักรและผู้ปฏิบัติงานด้านการประกอบ จำนวน 1,591,499 คน ร้อยละ 15.45 ผู้ปฏิบัติงานด้านความสามารถทางฝีมือและธุรกิจ การค้าที่เกี่ยวข้อง จำนวน 1,304,233 คน ร้อยละ 12.66 และอาชีพ

ขั้นพื้นฐานต่างๆ ด้านการขายและการให้บริการ จำนวน 1,042,223 คน ร้อยละ 10.12 เมื่อเปรียบเทียบกับปีก่อนประเภทอาชีพที่มีผู้ใช้งานทำ เพิ่มขึ้น ได้แก่ ผู้บัญญัติกฎหมาย ข้าราชการระดับอาวุโสและผู้จัดการ ผู้ประกอบวิชาชีพด้านต่างๆ ผู้ปฏิบัติงานด้านความสามารถทาง ฝีมือและธุรกิจการค้าที่เกี่ยวข้อง และช่างเทคนิคสาขาต่างๆ

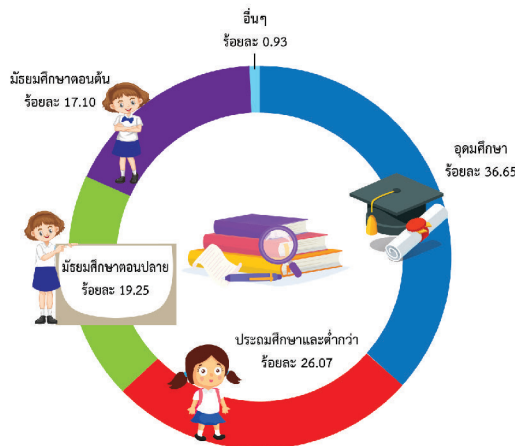
แผนภูมิที่ 6 แสดงประเภทอาชีพที่มีผู้ใช้งานทำมาก เปรียบเทียบ ปี 2563 และ ปี 2562



เมื่อพิจารณาระดับการศึกษาของผู้ใช้งานทำ พบว่า ผู้ใช้งานทำส่วนใหญ่จบการศึกษาระดับอุดมศึกษา จำนวน 3,775,238 คน คิดเป็นร้อยละ 36.65 โดยจบการศึกษาระดับอุดมศึกษาสายวิชาการ มากที่สุด คิดเป็นร้อยละ 74.93 จากผู้ที่จบการศึกษาระดับอุดมศึกษา ทั้งหมด รองลงมา ระดับประถมศึกษาและต่ำกว่า จำนวน 2,686,109 คน ร้อยละ 26.07 ระดับมัธยมศึกษาตอนปลาย จำนวน 1,983,626 คน

ร้อยละ 19.25 และระดับมัธยมศึกษาตอนต้น จำนวน 1,762,095 คน ร้อยละ 17.10 ตามลำดับ เมื่อเปรียบเทียบกับปีก่อน พบว่า ผู้ที่จบ การศึกษาระดับอุดมศึกษา และระดับมัธยมศึกษาตอนปลาย มีจำนวนเพิ่มขึ้น ในขณะที่ผู้ที่จบการศึกษาระดับมัธยมศึกษาตอนต้น และระดับประถมศึกษาและต่ำกว่า มีจำนวนลดลง

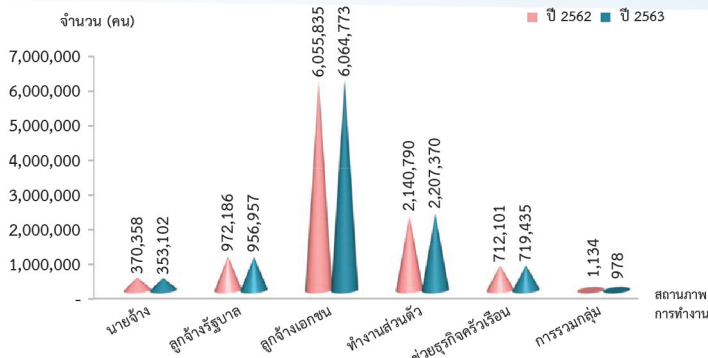
แผนภูมิที่ 7 แสดงผู้ใช้งานทำ จำแนกตามระดับการศึกษา ปี 2563



สำหรับสถานภาพการทำงาน พบว่า ทำงานเป็นลูกจ้าง ภาคเอกชนมากที่สุด จำนวน 6,064,773 คน คิดเป็นร้อยละ 58.87 รองลงมา ทำงานส่วนตัว จำนวน 2,207,370 คน ร้อยละ 21.43 เป็นลูกจ้างรัฐบาล จำนวน 956,957 คน ร้อยละ 9.29 ช่วยธุรกิจ ในครัวเรือน จำนวน 719,435 คน ร้อยละ 6.98 และเป็นนายจ้าง จำนวน 353,102 คน ร้อยละ 3.43 เมื่อเปรียบเทียบกับปีก่อน ทำงานส่วนตัว มีจำนวนเพิ่มขึ้นมากที่สุด ในขณะที่เป็นนายจ้างลดลง

มากที่สุด เมื่อพิจารณาชั่วโมงการทำงาน ปรากฏว่า เป็นผู้ที่ทำงาน ระหว่าง 40-49 ชั่วโมง ต่อสัปดาห์มากที่สุด จำนวน 6,509,884 คน คิดเป็นร้อยละ 63.19 รองลงมา ทำงาน 50 ชั่วโมงขึ้นไปต่อสัปดาห์ จำนวน 1,545,754 คน ร้อยละ 15.00 ทำงานระหว่าง 35 - 39 ชั่วโมงต่อสัปดาห์ จำนวน 826,137 คน ร้อยละ 8.02 ตามลำดับ เมื่อเปรียบเทียบกับปีที่ผ่านมา ผู้ไม่มีชั่วโมงการทำงานมีจำนวน เพิ่มขึ้นมากที่สุด

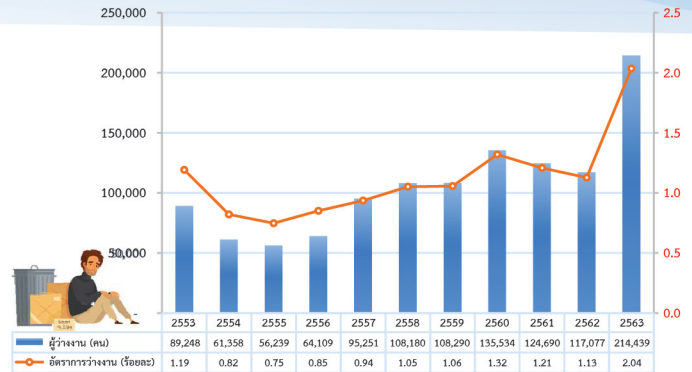
แผนภูมิที่ 8 แสดงผู้มีงานทำ จำแนกตามสถานภาพการทำงาน เปรียบเทียบ ปี 2563 และปี 2562



การว่างงาน

ในปี 2563 ผู้ว่างงาน มีจำนวน 214,439 คน เพิ่มขึ้นจากปีก่อน ร้อยละ 83.16 โดยมีอัตราการว่างงานอยู่ที่ ร้อยละ 2.04 เพิ่มขึ้นจากปีที่ผ่านมาซึ่งอยู่ที่ ร้อยละ 1.13 เมื่อพิจารณาอัตราการว่างงานรายจังหวัด พบว่า จังหวัดชัยนาท มีอัตราการว่างงานสูงสุดอยู่ที่

แผนภูมิที่ 9 แสดงจำนวนผู้ว่างงานและอัตราการว่างงาน เปรียบเทียบ ปี 2553 ถึง ปี 2563



ร้อยละ 3.28 รองลงมา จังหวัดปทุมธานี ร้อยละ 2.69 จังหวัดสระบุรี ร้อยละ 2.64 จังหวัดอ่างทอง ร้อยละ 2.52 และจังหวัดลพบุรี ร้อยละ 2.33 อัตราการว่างงานเพิ่มขึ้นเกือบทุกจังหวัด ยกเว้น จังหวัดสิงห์บุรี

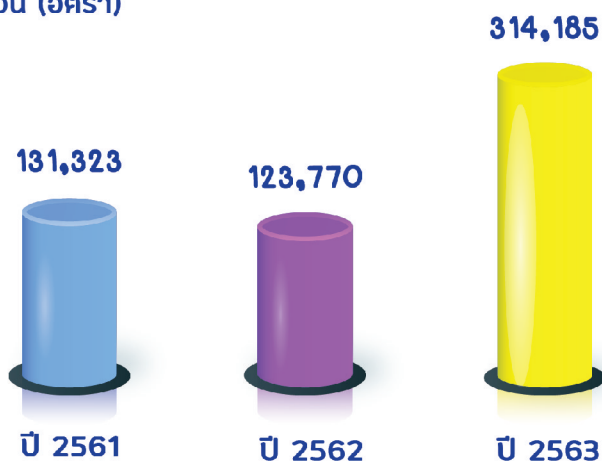
ภาวะตลาดแรงงาน

ความต้องการแรงงาน

ข้อมูลการให้บริการจัดหางานของกรมการจัดหางาน สถานการณ์ตลาดแรงงานใน 10 จังหวัดภาคกลาง โดยภาพรวม ในปี 2563 พบว่า มีความต้องการแรงงาน จำนวน 314,185 อัตราสาขาอุตสาหกรรมที่มีความต้องการแรงงานมาก คือ การขายปลีก ยกเว้นยานยนต์และจักรยานยนต์ การผลิตผลิตภัณฑ์อาหาร การขายส่ง ยกเว้นยานยนต์และจักรยานยนต์ การก่อสร้างอาคาร และการบริการด้านอาหารและเครื่องดื่ม

แผนภูมิที่ 10 แสดงความต้องการแรงงาน เปรียบเทียบ ปี 2561 ถึง ปี 2563

จำนวน (อัตรา)



อุตสาหกรรมที่มีความต้องการแรงงานมากที่สุด คือ อุตสาหกรรมการผลิต มีความต้องการแรงงาน จำนวน 112,156 อัตรา คิดเป็นร้อยละ 35.70 รองลงมา การขายส่งและการขายปลีก ๆ จำนวน 76,358 อัตรา ร้อยละ 24.30 การก่อสร้าง จำนวน 32,531 อัตรา ร้อยละ 10.35 กิจกรรมทางวิชาชีพ วิทยาศาสตร์และวิชาการ จำนวน 21,440 อัตรา ร้อยละ 6.82 และที่พักแรมและบริการด้านอาหาร จำนวน 16,185 อัตรา ร้อยละ 5.15 เมื่อเปรียบเทียบกับช่วงเดียวกันของปีก่อน ความต้องการแรงงานโดยรวมเพิ่มขึ้น 1.54 เท่า สำหรับสาขาอุตสาหกรรมที่มีความต้องการแรงงานมาก 5 อันดับ ได้แก่ การขายปลีกยกเว้นยานยนต์และจักรยานยนต์ การผลิตผลิตภัณฑ์อาหาร การขายส่งยกเว้นยานยนต์และจักรยานยนต์ การก่อสร้างอาคาร และการบริการด้านอาหารและเครื่องดื่ม เมื่อเปรียบเทียบกับช่วงเดียวกันของปีก่อน สาขาอุตสาหกรรมที่มีความต้องการแรงงานเพิ่มขึ้นมาก คือ การขายปลีกยกเว้นยานยนต์และจักรยานยนต์ การผลิตผลิตภัณฑ์อาหาร และการก่อสร้างอาคาร ตามลำดับ ส่วนระดับการศึกษาภาคอุตสาหกรรมต้องการแรงงานที่จบการศึกษา ระดับมัธยมศึกษามากที่สุด จำนวน 99,376 อัตรา คิดเป็นร้อยละ 31.63 รองลงมา จบการศึกษาระดับประถมศึกษาและต่ำกว่า จำนวน 53,627 อัตรา ร้อยละ 17.07 ระดับปริญญาตรี จำนวน 51,222 อัตรา ร้อยละ 16.30 ระดับ ปวช. จำนวน 41,499 อัตรา ร้อยละ 13.21 และระดับ ปวส. จำนวน 40,132 อัตรา ร้อยละ 12.77 โดยความต้องการแรงงานส่วนใหญ่ต้องการแรงงานที่มีอายุระหว่าง 18-24 ปี จำนวน 86,486 อัตรา คิดเป็นร้อยละ 27.53 รองลงมา อายุระหว่าง 25-29 ปี จำนวน 86,342 อัตรา ร้อยละ 27.48 และอายุระหว่าง 30-39 ปี จำนวน 78,815 อัตรา ร้อยละ 25.09

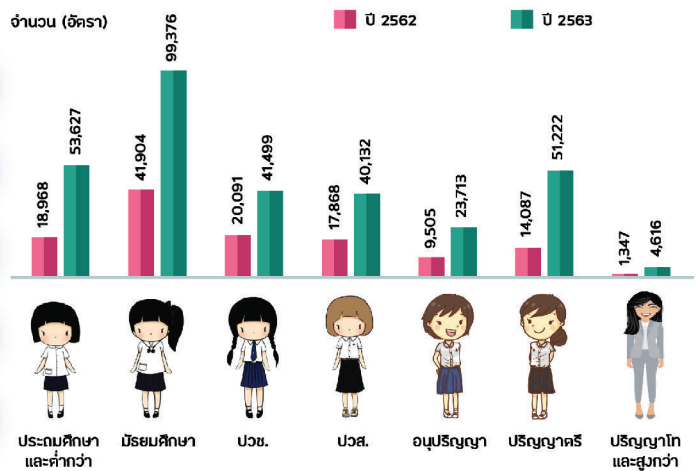
ตารางที่ 3 ความต้องการแรงงาน จำแนกตามประเภทอุตสาหกรรม เปรียบเทียบ ปี 2563 และปี 2562

ประเภทอุตสาหกรรม	ปี 2562	ปี 2563	การเปลี่ยนแปลง	
			จำนวน (อัตรา)	ร้อยละ
เกษตรกรรมการป่าไม้และการประมง	689	3,286	2,597	376.92
การทำเหมืองแร่และเหมืองหิน	462	1,181	719	155.63
การผลิต	43,857	112,156	68,299	155.73
ไฟฟ้า ก๊าซ ไอน้ำและระบบการปรับอากาศ	123	281	158	128.46
การจัดหาน้ำ การจัดการน้ำเสียและของเสียรวมถึงกิจกรรมที่เกี่ยวข้อง	166	997	831	500.60
การก่อสร้าง	3,465	32,531	29,066	838.85
การขายส่งและการขายปลีก การซ่อมยานยนต์ และจักรยานยนต์	32,160	76,358	44,198	137.43
การขนส่งและสถานที่เก็บสินค้า	4,066	8,107	4,041	99.39
ที่พักแรมและบริการด้านอาหาร	10,531	16,185	5,654	53.69
ข้อมูลข่าวสารและการสื่อสาร	3,499	9,544	6,045	172.76
กิจกรรมทางการเงินและการประกันภัย	3,022	7,811	4,789	158.47
กิจกรรมเกี่ยวกับอสังหาริมทรัพย์	2,421	7,161	4,740	195.79
กิจกรรมวิชาชีพ วิทยาศาสตร์และกิจกรรมทางวิชาการ	3,690	21,440	17,750	481.03
กิจกรรมการบริหารและบริการสนับสนุน	9,953	9,353	-600	-6.03
การบริหารราชการการป้องกันประเทศ และการประกันสังคมภาคบังคับ	1,432	3,315	1,883	131.49
การศึกษา	659	506	-153	-23.22
กิจกรรมด้านสุขภาพและงานสังคมสงเคราะห์	1,756	1,864	108	6.15
ศิลปะ ความบันเทิงและนันทนาการ	571	62	-509	-89.14
กิจกรรมการบริการด้านอื่น ๆ	1,150	1,980	830	72.17
กิจกรรมการจ้างงานในครัวเรือนกิจกรรมการผลิตสินค้าและบริการที่ทำขึ้นเองเพื่อใช้ในครัวเรือน	87	67	-20	-22.99
กิจกรรมขององค์การระหว่างประเทศและภาคีสมาชิก	11	0	-11	-100.00
รวม	123,770	314,185	190,415	153.85

แผนภูมิที่ 11 แสดงสาขาอุตสาหกรรมที่มีความต้องการแรงงานมาก เปรียบเทียบ ปี 2563 และปี 2562



แผนภูมิที่ 12 แสดงความต้องการแรงงาน จำแนกตามระดับการศึกษา เปรียบเทียบ ปี 2563 และปี 2562



ตารางที่ 4 แสดงประเภทอาชีพที่มีความต้องการแรงงานมาก ปี 2563

ลำดับที่	ประเภทอาชีพ	จำนวน (อัตรา)
1	อาชีพงานพื้นฐาน	133,948
	แรงงานบรรจุผลิตภัณฑ	56,504
	แรงงานด้านการประกอบผลิตภัณฑ	54,417
	พนักงานรับส่งเอกสาร พนักงานขนส่งพัสดุ และพนักงานขนส่งสินค้าอื่น ๆ	6,796
2	พนักงานบริการ พนักงานขายในร้านค้าและตลาด	59,572
	พนักงานขายของหน้าร้านและพนักงานสาธิตสินค้า	39,327
	แม่บ้านและผู้ปฏิบัติงานที่เกี่ยวข้อง	6,762
	พนักงานบริการอาหารและเครื่องดื่ม	5,484
3	ช่างเทคนิคและผู้ปฏิบัติงานที่เกี่ยวข้อง	36,619
	ตัวแทนฝ่ายขายด้านเทคนิคและการค้า	8,369
	ตัวแทนจัดหาระบบทางธุรกิจและนายหน้าการค้าซึ่งมิได้จดทะเบียนไว้ในที่อื่น	7,760
	ช่างเทคนิควิศวกรรมไฟฟ้า	3,476
4	เสมียน เจ้าหน้าที่	25,462
	เจ้าหน้าที่สำนักงานอื่น ๆ	6,095
	เจ้าหน้าที่คลังสินค้า	5,522
	เจ้าหน้าที่เก็บเงินและเจ้าหน้าที่ขายตัว	4,389
5	ผู้ปฏิบัติงานโดยใช้ฝีมือในธุรกิจต่าง ๆ	24,002
	ช่างเพชรพลอย ช่างประดิษฐ์โลหะมีค่าและกึ่งมีค่า	4,185
	ช่างปูนคอนกรีตและผู้ปฏิบัติงานที่เกี่ยวข้อง	3,111
	ช่างเชื่อมและช่างตัดโลหะ	2,315
6	ผู้ประกอบวิชาชีพด้านต่าง ๆ	14,695
	ผู้ประกอบวิชาชีพทางธุรกิจที่มีได้จัดประเภทไว้ในที่อื่น	5,617
	วิศวกรไฟฟ้า	1,357
	สถาปนิกวิศวกรและผู้ประกอบวิชาชีพที่เกี่ยวข้องที่มีได้จัดประเภทไว้ในที่อื่น	1,131
7	ผู้บัญญัติกฎหมาย ข้าราชการระดับอาวุโส ผู้จัดการ	11,738
	ผู้จัดการฝ่ายขายและการตลาด	1,974
	ผู้จัดการฝ่ายการเงินและบริหาร	1,504
	ผู้จัดการฝ่ายอื่น ๆ ซึ่งมีได้จัดประเภทไว้ในที่อื่น	1,295
8	ผู้ปฏิบัติงานในโรงงาน ผู้ควบคุมเครื่องจักร และผู้ปฏิบัติงานด้านการประกอบ	6,877
	ผู้ขับรถยนต์ รถรับจ้าง และรถตู้	4,283
	ผู้ขับรถบรรทุกขนาดใหญ่	599
	ผู้ประกอบผลิตภัณฑเครื่องจักรกล	382
9	ผู้ปฏิบัติงานฝีมือด้านการเกษตรและประมง	1,267
	ผู้เลี้ยงสัตว์ปีก ผู้ผลิตสัตว์ปีกชนิดต่าง ๆ	451
	ผู้ผลิตผลิตภัณฑนมและเลี้ยงสัตว์	413
	ผู้เลี้ยงผึ้งและเลี้ยงไหม	333
T	ผู้ฝึกงาน	5
	ผู้ฝึกงาน	5

เมื่อพิจารณาประเภทอาชีพ พบว่า อาชีพงานพื้นฐานมีความต้องการแรงงานมากที่สุด จำนวน 133,948 อัตรา คิดเป็นร้อยละ 42.63 รองลงมา พนักงานบริการ พนักงานขายในร้านค้า และตลาด จำนวน 59,572 อัตรา ร้อยละ 18.96 ช่างเทคนิคและผู้ปฏิบัติงานที่เกี่ยวข้อง จำนวน 36,619 อัตรา ร้อยละ 11.66 เสมียนเจ้าหน้าที่ จำนวน 25,462 อัตรา ร้อยละ 8.10 และผู้ปฏิบัติงานโดยใช้ฝีมือในธุรกิจต่าง ๆ จำนวน 24,002 อัตรา ร้อยละ 7.64 สำหรับสาขาอาชีพย่อยที่มีความต้องการแรงงานมาก ได้แก่ แรงงานบรรจุผลิตภัณฑ์ รองลงมา แรงงานด้านการประกอบผลิตภัณฑ์ พนักงานขายของหน้าร้านและพนักงานสาธิตสินค้า ตัวแทนฝ่ายขายด้านเทคนิคและการค้า และตัวแทนจัดหาบริการทางธุรกิจและนายหน้าการค้าซึ่งมีได้จัดประเภทไว้ในที่อื่น

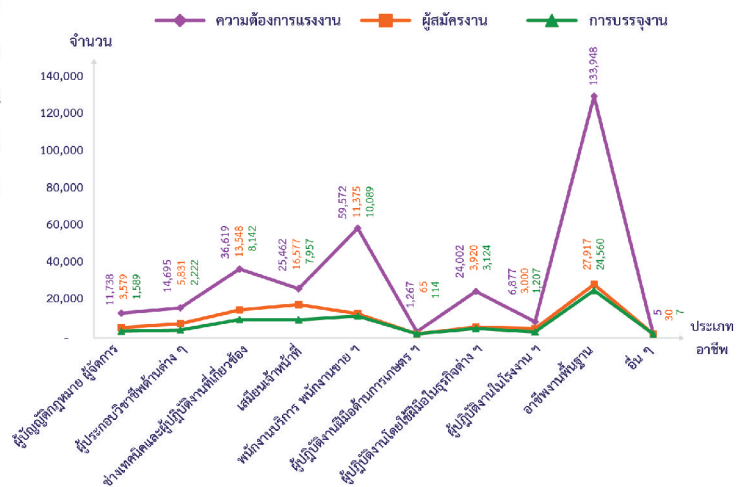
ผู้สมัครงาน

ผู้สมัครงาน มีจำนวน 85,842 คน เป็นชาย จำนวน 36,226 คน หญิง จำนวน 49,616 คน โดยจังหวัดที่มีผู้สมัครงานมากคือ กรุงเทพมหานคร มีผู้สมัครงาน จำนวน 51,940 คน คิดเป็นร้อยละ 60.51 รองลงมา จังหวัดสมุทรปราการ จำนวน 7,490 คน ร้อยละ 8.73 และจังหวัดพระนครศรีอยุธยา จำนวน 5,254 คน ร้อยละ 6.12 ผู้สมัครงานจบการศึกษาระดับมัธยมศึกษามากที่สุด จำนวน 33,610 คน คิดเป็นร้อยละ 39.15 รองลงมา จบการศึกษาระดับปริญญาตรี จำนวน 22,451 คน ร้อยละ 26.15 ระดับประถมศึกษาและต่ำกว่า จำนวน 11,667 คน ร้อยละ 13.59 ระดับ ปวส. จำนวน 8,977 คน ร้อยละ 10.46 และระดับ ปวช. จำนวน 7,732 คน ร้อยละ 9.01 ในขณะที่ประเภทอาชีพ พบว่า อาชีพงานพื้นฐานมีผู้สมัครงานมากที่สุด จำนวน 27,917 คน คิดเป็นร้อยละ 32.52 รองลงมา เสมียนเจ้าหน้าที่ จำนวน 16,577 คน ร้อยละ 19.31 ช่างเทคนิคต่าง ๆ จำนวน 13,548 คน ร้อยละ 15.78 พนักงานบริการ พนักงานขายในร้านค้าและตลาด จำนวน 11,375 คน ร้อยละ 13.25 และผู้ประกอบการวิชาชีพด้านต่าง ๆ จำนวน 5,831 คน ร้อยละ 6.79 ผู้สมัครงานส่วนใหญ่มีอายุระหว่าง 18-24 ปี จำนวน 24,189 คน คิดเป็นร้อยละ 28.18 รองลงมา อายุระหว่าง 30-39 ปี จำนวน 23,132 คน ร้อยละ 26.95 และอายุระหว่าง 25-29 ปี จำนวน 16,184 คน ร้อยละ 18.85

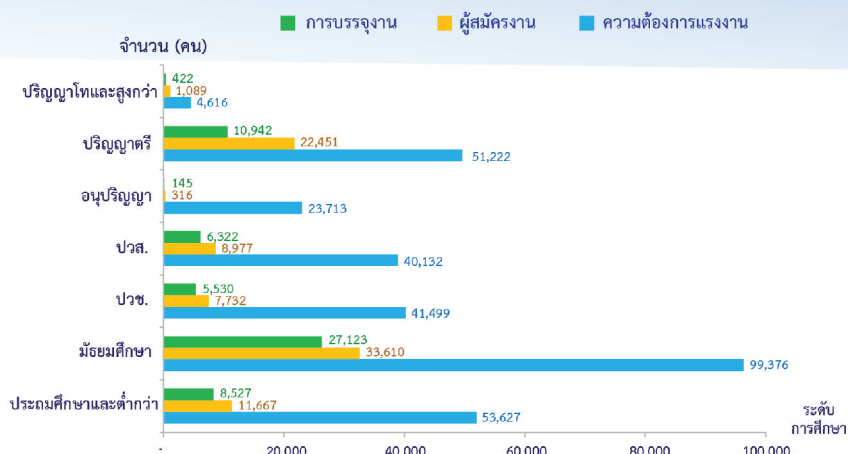
การบรรจุงาน

ผู้สมัครงานได้รับการบรรจุงาน จำนวน 59,011 คน อุตสาหกรรมการผลิตมีการบรรจุงานมากที่สุด จำนวน 24,734 คน คิดเป็นร้อยละ 41.91 รองลงมา การขายส่ง การขายปลีก ๆ จำนวน 14,443 คน ร้อยละ 24.48 กิจกรรมทางวิชาชีพ วิทยาศาสตร์และวิชาการ จำนวน 4,084 คน ร้อยละ 6.92 ที่พักแรมและบริการด้านอาหาร จำนวน 3,954 คน ร้อยละ 6.70 และการขนส่งและสถานที่เก็บสินค้า จำนวน 1,770 คน ร้อยละ 3.00 โดยสาขาอุตสาหกรรมที่มีการบรรจุงานมาก 5 อันดับ ได้แก่ การขายปลีกยกเว้นยานยนต์และจักรยานยนต์ การผลิตผลิตภัณฑ์อาหาร การขายส่งยกเว้นยานยนต์และจักรยานยนต์ การบริการด้านอาหารและเครื่องดื่ม และการผลิตผลิตภัณฑ์คอมพิวเตอร์อิเล็กทรอนิกส์ เมื่อเปรียบเทียบกับช่วงเดียวกันของปีก่อน การบรรจุงานลดลง ร้อยละ 44.01 สำหรับประเภทอาชีพ พบว่า อาชีพงานพื้นฐานมีการบรรจุงานมากที่สุด จำนวน 24,560 คน คิดเป็นร้อยละ 41.62 รองลงมา พนักงานบริการ พนักงานขายในร้านค้า และตลาด จำนวน 10,089 คน ร้อยละ 17.10 ช่างเทคนิคและผู้ปฏิบัติงานที่เกี่ยวข้อง จำนวน 8,142 คน ร้อยละ 13.80 เสมียนเจ้าหน้าที่ จำนวน 7,957 คน ร้อยละ 13.48 และผู้ปฏิบัติงานโดยใช้ฝีมือในธุรกิจต่าง ๆ จำนวน 3,124 คน ร้อยละ 5.29 ส่วนระดับการศึกษา พบว่า ระดับมัธยมศึกษาที่มีการบรรจุงานมากที่สุด จำนวน 27,123 คน คิดเป็นร้อยละ 45.96 รองลงมา ระดับปริญญาตรี จำนวน 10,942 คน ร้อยละ 18.54 ระดับประถมศึกษาและต่ำกว่า จำนวน 8,527 คน ร้อยละ 14.45 ระดับ ปวส. จำนวน 6,322 คน ร้อยละ 10.71 และระดับ ปวช. จำนวน 5,530 คน ร้อยละ 9.37 เป็นการบรรจุงานผู้ที่มีอายุระหว่าง 30-39 ปี มากที่สุด จำนวน 16,825 คน คิดเป็นร้อยละ 28.51 รองลงมา อายุระหว่าง 18-24 ปี จำนวน 16,564 คน ร้อยละ 28.07 และอายุระหว่าง 25-29 ปี จำนวน 11,143 คน ร้อยละ 18.88 ตามลำดับ

แผนภูมิที่ 13 แสดงความต้องการแรงงาน ผู้สมัครงาน และการบรรจุงาน จำแนกตามประเภทอาชีพ ปี 2563



แผนภูมิที่ 14 แสดงความต้องการแรงงาน ผู้สมัครงาน และการบรรจุงาน จำแนกตามระดับการศึกษา ปี 2563



การไปทำงานต่างประเทศ

ข้อมูลจากกองบริหารแรงงานไทยไปต่างประเทศ ปี 2563 แรงงานไทยใน 10 จังหวัด ภาคกลางได้รับอนุญาตให้เดินทางไปทำงานต่างประเทศ จำนวน 2,750 คน ลดลงจากช่วงเดียวกันของปีก่อน ร้อยละ 68.30 โดยเดินทางไปทำงานในลักษณะนายจ้างพาลูกจ้างไปทำงานมากที่สุด รองลงมา บริษัทจัดหางานจัดส่ง แรงงานเดินทางด้วยตนเอง นายจ้างส่งลูกจ้างไปฝึกงาน และกรรมการจัดหางานจัดส่ง ตามลำดับ ส่วน Re-entry v isa มีแรงงานไทยเดินทางไปทำงาน จำนวน 1,266 คน

แรงงานไทยที่ได้รับอนุญาตให้เดินทางไปทำงานต่างประเทศ มีจำนวน 2,750 คน เป็นชาย 1,819 คน หญิง 931 คน โดยมีภูมิลำเนาอยู่ในกรุงเทพมหานครมากที่สุด จำนวน 1,078 คน คิดเป็นร้อยละ 39.20 รองลงมา จังหวัดสมุทรปราการ จำนวน 357 คน ร้อยละ 12.98 จังหวัดนนทบุรี จำนวน 306 คน ร้อยละ 11.13

จังหวัดปทุมธานี จำนวน 301 คน ร้อยละ 10.95 และจังหวัดพระนครศรีอยุธยา จำนวน 205 คน ร้อยละ 7.45 เมื่อเปรียบเทียบกับช่วงเดียวกันของปีก่อน แรงงานไทยที่เดินทางไปทำงานต่างประเทศ ลดลง ร้อยละ 68.30 โดยทุกจังหวัดมีผู้เดินทางไปทำงานต่างประเทศ ลดลง เมื่อพิจารณาประเภทการเดินทาง พบว่า จะเดินทางไปทำงานในลักษณะนายจ้างพาลูกจ้างไปทำงานมากที่สุด จำนวน 575 คน คิดเป็นร้อยละ 20.91 รองลงมา บริษัทจัดหางานจัดส่ง จำนวน 349 คน ร้อยละ 12.69 แรงงานเดินทางด้วยตนเอง จำนวน 277 คน ร้อยละ 10.07 นายจ้างส่งลูกจ้างไปฝึกงาน จำนวน 228 คน ร้อยละ 8.29 และกรรมการจัดหางานจัดส่ง จำนวน 55 คน ร้อยละ 2.00 ส่วนผู้ที่เดินทางในลักษณะ Re-entry visa มีจำนวน 1,266 คน ร้อยละ 46.04 เมื่อเปรียบเทียบกับช่วงเดียวกันของปีก่อน มีจำนวนลดลงทุกประเภทการเดินทาง

แผนภูมิที่ 15 แสดงจำนวนแรงงานที่ได้รับอนุญาตให้เดินทางไปทำงานต่างประเทศ จำแนกตามประเภทการเดินทาง เปรียบเทียบ ปี 2563 และ ปี 2562

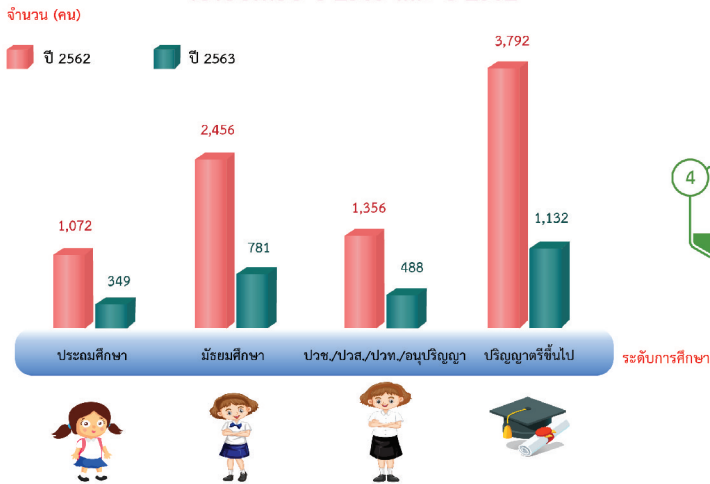


เมื่อพิจารณาระดับการศึกษา พบว่า แรงงานไทยที่ได้รับอนุญาตให้เดินทางไปทำงานต่างประเทศเป็นผู้ที่จบการศึกษาระดับปริญญาตรีมากที่สุด จำนวน 1,132 คน คิดเป็นร้อยละ 41.16 รองลงมา จบการศึกษาระดับมัธยมศึกษา จำนวน 781 คน ร้อยละ 28.40 ระดับ ปวช./ปวส./ปวท./อนุปริญญา จำนวน 488 คน ร้อยละ 17.75 และระดับประถมศึกษา จำนวน 349 คน ร้อยละ 12.69 เมื่อเปรียบเทียบกับปีก่อน ทุกระดับการศึกษาเดินทางไปทำงานต่างประเทศลดลง

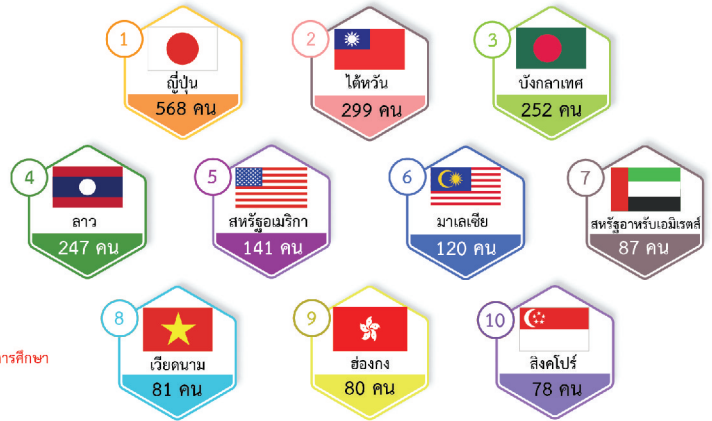
ประเทศที่แรงงานไทยเดินทางไปทำงาน พบว่า เป็นประเทศแถบเอเชีย โดยจะเดินทางไปประเทศญี่ปุ่นมากที่สุด รองลงมา ไต้หวัน และบังกลาเทศ กลุ่มประเทศยุโรปจะเดินทางไปทำงาน

ในประเทศยังกรีกมากที่สุด รองลงมา ประเทศรัสเซีย และประเทศสวีเดน ในขณะที่กลุ่มประเทศตะวันออกกลางแรงงานไทยจะเดินทางไปทำงานในประเทศสหรัฐอาหรับเอมิเรตส์มากที่สุด รองลงมา ประเทศบาห์เรน และประเทศอิสราเอล โดยประเทศที่มีแรงงานไทยเดินทางไปทำงาน 10 อันดับแรก ได้แก่ ประเทศญี่ปุ่น ไต้หวัน บังกลาเทศ ลาว สหรัฐอเมริกา มาเลเซีย สหรัฐอาหรับเอมิเรตส์ เวียดนาม ฮองกง และ สิงคโปร์ ตามลำดับ ส่วนประเภทอาชีพที่แรงงานไทยเดินทางไปทำงานมาก ได้แก่ ตำแหน่ง นวดแผนโบราณ วิศวกร ช่างเทคนิค คนงานทั่วไป พนักงานทั่วไป ผู้จัดการโครงการ ผลิตผลิตภัณฑ์โลหะ พนักงานต้อนรับบนอากาศยาน ผู้ควบคุมงานผลิต กรรมกรหรือคนงาน ตามลำดับ

แผนภูมิที่ 16 แสดงจำนวนแรงงานที่ได้รับอนุญาตให้เดินทางไปทำงานต่างประเทศ จำแนกตามระดับการศึกษา เปรียบเทียบ ปี 2563 และ ปี 2562



แผนภูมิที่ 17 แสดงประเทศที่แรงงานเดินทางไปทำงานต่างประเทศมาก 10 อันดับ ปี 2563



การทำงานของคนต่างด้าว

การได้รับอนุญาตให้ทำงานใหม่

ข้อมูลจากสำนักบริหารแรงงานต่างด้าว คนต่างด้าวที่ได้รับอนุญาตให้ทำงานใหม่ในปี 2563 มีจำนวนลดลง ร้อยละ 51.38 จากปีที่ผ่านมา โดยลดลงในประเภทชั่วคราว และประเภทส่งเสริมการลงทุน แต่เพิ่มขึ้นในประเภทมาตรา 13 (เฉพาะชนกลุ่มน้อย) โดยกรุงเทพมหานคร มีจำนวนคนต่างด้าวที่ได้รับอนุญาตให้ทำงานใหม่ลดลงมากที่สุด

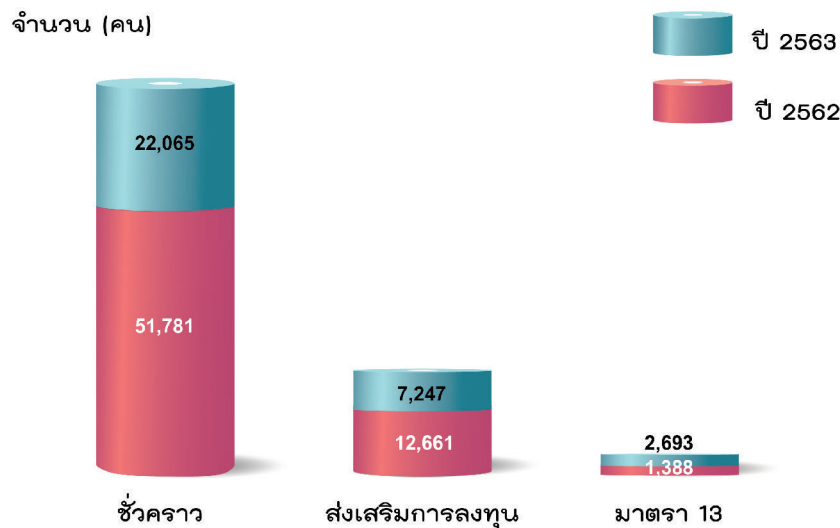
คนต่างด้าวที่ได้รับอนุญาตให้ทำงานใหม่ใน 10 จังหวัด ภาคกลาง ปี 2563 มีจำนวนทั้งสิ้น 32,005 คน จำแนกเป็นประเภทชั่วคราว จำนวน 22,065 คน คิดเป็นร้อยละ 68.94 ประเภทส่งเสริมการลงทุน จำนวน 7,247 คน ร้อยละ 22.64 และตามมาตรา 13 (เฉพาะชนกลุ่มน้อย) จำนวน 2,693 คน ร้อยละ 8.42 โดยสัญชาติญี่ปุ่นได้รับอนุญาตให้ทำงานใหม่มากที่สุด จำนวน 6,099 คน คิดเป็นร้อยละ 19.06 รองลงมาได้แก่ สัญชาติจีน จำนวน 5,318 คน ร้อยละ 16.62 สัญชาติฟิลิปปินส์ จำนวน 2,954 คน ร้อยละ 9.23 สัญชาติอินเดีย จำนวน 2,016 คน ร้อยละ 6.30 และสัญชาติ

อังกฤษ จำนวน 1,467 คน ร้อยละ 4.58 สำหรับตำแหน่งงานที่ได้รับอนุญาตให้ทำงานใหม่มาก คือ ผู้จัดการ จำนวน 13,017 คน คิดเป็นร้อยละ 40.67 รองลงมา ผู้ประกอบวิชาชีพด้านต่าง ๆ จำนวน 9,221 คน ร้อยละ 28.81 ช่างเทคนิคและผู้ปฏิบัติงานที่เกี่ยวข้อง จำนวน 4,296 คน ร้อยละ 13.42 และอาชีพงานพื้นฐาน จำนวน 1,705 คน ร้อยละ 5.33 เมื่อพิจารณาตามสัญชาติและอาชีพ พบว่า สัญชาติญี่ปุ่น ส่วนใหญ่ทำงานในตำแหน่ง ผู้จัดการ ช่างเทคนิค และผู้ปฏิบัติงานที่เกี่ยวข้อง และผู้ประกอบวิชาชีพด้านต่าง ๆ จีน อินเดียและเกาหลีใต้ ส่วนใหญ่ทำงานในตำแหน่ง ผู้จัดการ และผู้ประกอบวิชาชีพด้านต่าง ๆ ส่วนฟิลิปปินส์ อังกฤษ และอเมริกัน ส่วนใหญ่เป็นผู้ประกอบวิชาชีพด้านต่าง ๆ ส่วนสาขาอาชีพที่คนต่างด้าวได้รับอนุญาตให้ทำงานใหม่มาก 5 อันดับ ได้แก่ ผู้จัดการฝ่ายอื่น ๆ ที่มีได้จัดประเภทไว้ ผู้จัดการฝ่ายบริหารทั่วไป อาจารย์ระดับอาชีวศึกษา ครูประถมศึกษา และผู้จัดการ ฝ่ายการตลาด ตามลำดับ

เมื่อพิจารณาระดับการศึกษาของคนต่างด้าวที่ได้รับอนุญาตให้ทำงานใหม่ พบว่า เป็นผู้ที่จบการศึกษาระดับปริญญาตรีมากที่สุด จำนวน 16,668 คน คิดเป็นร้อยละ 52.08 รองลงมา จบการศึกษาระดับระดับอนุปริญญา/ปวส. จำนวน 1,619 คน ร้อยละ 5.06 ระดับปริญญาโท จำนวน 1,448 คน ร้อยละ 4.52 ต่ำกว่าปริญญาตรี จำนวน 779 คน ร้อยละ 2.43 ส่วนจังหวัดที่มีการอนุญาตให้คนต่างด้าวทำงานใหม่มากที่สุด คือ กรุงเทพมหานคร จำนวน 25,663 คน คิดเป็นร้อยละ 80.18 รองลงมา จังหวัดพระนครศรีอยุธยา จำนวน 2,005 คน ร้อยละ 6.26 จังหวัดสมุทรปราการ จำนวน 1,651 คน ร้อยละ 5.16 และจังหวัดปทุมธานี จำนวน 1,268 คน ร้อยละ 3.96 ตามลำดับ

เมื่อเปรียบเทียบกับปีก่อนคนต่างด้าวที่ได้รับอนุญาตให้ทำงานใหม่ลดลง ร้อยละ 51.38 โดยประเภทชั่วคราว ลดลง ร้อยละ 57.39 และประเภทส่งเสริมการลงทุนลดลง ร้อยละ 42.76 ส่วนประเภทมาตรา 13 (เฉพาะชนกลุ่มน้อย) เพิ่มขึ้น ร้อยละ 94.02 โดยเกือบทุกจังหวัดมีจำนวนคนต่างด้าวที่ได้รับอนุญาตให้ทำงานใหม่ลดลง ยกเว้น จังหวัดชัยนาท ส่วนอาชีพที่มีจำนวนคนต่างด้าวขออนุญาตใหม่ลดลงมากที่สุด คือ ผู้ประกอบวิชาชีพด้านต่าง ๆ เมื่อพิจารณาสัญชาติ พบว่า สัญชาติที่มีการขออนุญาตใหม่ลดลงมาก ได้แก่ ญี่ปุ่น จีน อินเดีย ฟิลิปปินส์ และเกาหลีใต้ ตามลำดับ

แผนภูมิที่ 18 แสดงการอนุญาตให้คนต่างด้าวทำงานใหม่จำแนกตามประเภทที่ได้รับอนุญาต เปรียบเทียบ ปี 2563 และปี 2562



ตารางที่ 5 แสดงจำนวนการอนุญาตให้คนต่างด้าวทำงานใหม่ใน 10 จังหวัดภาคกลาง เปรียบเทียบ ปี 2563 และ ปี 2562

จังหวัด	ปี 2562	ปี 2563	การเปลี่ยนแปลงจากปีที่ผ่านมา (ร้อยละ)
กรุงเทพมหานคร	51,363	25,663	-50.04
นนทบุรี	2,127	963	-54.73
ปทุมธานี	3,117	1,268	-59.32
ลพบุรี	1,323	172	-87.00
สมุทรปราการ	2,876	1,651	-42.59
สระบุรี	288	179	-37.85
สิงห์บุรี	159	42	-73.58
พระนครศรีอยุธยา	4,478	2,005	-55.23
อ่างทอง	65	22	-66.15
ชัยนาท	34	40	17.65
รวม	65,830	32,005	-51.38

ที่มา: สำนักบริหารแรงงานต่างด้าว

