



วารสาร

สถานการณ์ตลาดแรงงาน ปี 2563



- ผู้มีงานทำปรับตัวเพิ่มขึ้นเล็กน้อยร้อยละ 0.18
- อัตราการว่างงานอยู่ที่ร้อยละ 1.7 ปรับตัวเพิ่มขึ้นเมื่อเทียบกับอัตราการว่างงานร้อยละ 1.0 ในปี 2562
- จำนวนชั่วโมงการทำงานต่อสัปดาห์มีแนวโน้มลดลงจากการแพร่ระบาดของ COVID-19
- เศรษฐกิจไทยปรับตัวลดลงร้อยละ 6.1

โรงเรียน
UNIVERSITY OF LABOUR

กรมการจัดหางาน

“กำลังแรงงานมีงานทำถ้วนหน้าทุกช่วงวัย ภายในปี 2565

Full Employment for all Ages 2022 ”



กรมการจัดหางาน
MINISTRY OF LABOUR

EDITOR Talk

สถานการณ์ตลาดแรงงาน ปี 2563 มีผู้มีงานทำ จำนวน 37.68 ล้านคน เพิ่มขึ้นจากปีก่อน ร้อยละ 0.18 และมีผู้ว่างงาน 6.51 แสนคน เพิ่มขึ้นจากปีก่อน ร้อยละ 74.37 คิดเป็นอัตราการว่างงาน ร้อยละ 1.7 โดยเมื่อวิเคราะห์สถานการณ์ตลาดแรงงานจากการให้บริการจัดหางานของกรมการจัดหางาน พบว่า มีนายจ้าง/สถานประกอบการ จำนวน 20,246 แห่ง แจ้งความต้องการแรงงาน จำนวน 767,136 อัตรา เพิ่มขึ้นจากปีก่อน จำนวน 424,485 อัตรา โดยเพิ่มขึ้นมากจากการจัดงาน JOB EXPO THAILAND 2020 ระหว่างวันที่ 26-28 กันยายน 2563 ภาคการบริการและการค้า ต้องการแรงงานมากที่สุด ร้อยละ 48.50 โดยมีผู้สมัครงานมาใช้บริการ 308,742 คน เพิ่มขึ้นจากปีก่อน ร้อยละ 1.80 และได้รับการบรรจุงาน 219,028 คน ลดลงจากปีก่อน ร้อยละ 26.14 นอกจากนี้ตลาดแรงงานสำหรับคนไทยดังกล่าวแล้วยังมีแรงงานต่างด้าวที่ทำงานในประเทศไทย จำนวน 2,512,328 คน ลดลงจากปีก่อน ร้อยละ 16.74 ทำงานในอุตสาหกรรมการผลิตมากที่สุด ร้อยละ 52.36 โดยส่วนใหญ่ทำงานในอาชีพงานพื้นฐาน ร้อยละ 93.29 และแรงงานต่างด้าวที่ได้รับอนุญาตทำงานใหม่มีจำนวน 33,743 ตำแหน่ง เพิ่มขึ้นจากปีก่อน ร้อยละ 15.77 สำหรับตลาดแรงงานในต่างประเทศ พบว่าแรงงานไทยที่เดินทางไปทำงานต่างประเทศ มีจำนวน 44,410 คน ลดลงจากปีก่อน ร้อยละ 60.98 ส่วนใหญ่เป็นผู้สำเร็จการศึกษาระดับมัธยมศึกษา ร้อยละ 52.46 และทำงานในสาขาอาชีพผู้ปฏิบัติงานในโรงงาน ผู้ควบคุมเครื่องจักร และผู้ปฏิบัติงานด้านการประกอบ ร้อยละ 28.39 ทั้งนี้ การเปลี่ยนแปลงของตลาดแรงงานในปี 2563 ได้รับผลกระทบจากการแพร่ระบาดของโรคติดเชื้อไวรัสโคโรนา 2019 (COVID-19) ทำให้การเปรียบเทียบข้อมูลกับปีก่อนอาจเกิดความผิดปกติ จึงควรระมัดระวังในการนำข้อมูลดังกล่าวไปอ้างอิง

สำหรับสถานการณ์เศรษฐกิจไทยในปีนี้มีอัตราการขยายตัวลดลง ร้อยละ 6.1 เทียบกับการขยายตัวร้อยละ 2.3 ในปี 2562 โดยเครื่องชี้เศรษฐกิจที่สำคัญของไทยส่วนใหญ่ลดลงจากปีก่อน ยกเว้นการใช้จ่ายของรัฐบาลและการลงทุนภาครัฐ ซึ่งการเปลี่ยนแปลงของเศรษฐกิจไทยได้รับผลกระทบจากการแพร่ระบาดของ COVID-19 ในช่วงไตรมาสที่ 1-2 ของปี 2563 นอกจากนี้สถานการณ์ตลาดแรงงานและเศรษฐกิจดังกล่าวแล้ว วารสารสถานการณ์ตลาดแรงงานในไตรมาสนี้ยังได้นำเสนอ บทความเรื่อง “ผลกระทบโควิด-19 ต่อตลาดแรงงานไทย” โดยสามารถติดตามรายละเอียดได้ในฉบับ หรือเว็บไซต์ <https://doe.go.th/lmia> หรือ Facebook : Thai Labour Market Information

กองบรรณาธิการ

<https://doe.go.th/lmia>



Thai Labour Market Information



	หน้า
บทบรรณาธิการ	
บทสรุป	3
สถานการณ์เศรษฐกิจ	5
สถานการณ์ตลาดแรงงาน	
● ภาวะการทำงานของประชากร	9
● ความต้องการแรงงานผ่านบริการจัดหางานของรัฐ	13
● การไปทำงานต่างประเทศ	19
● การเคลื่อนย้ายแรงงานไทยและแรงงานอาเซียน	22
● การทำงานของคนต่างด้าว	24
บทความ	
● ผลกระทบโควิด-19 ต่อตลาดแรงงานไทย	30



สถานการณ์เศรษฐกิจ

ภาวะเศรษฐกิจโลกในปี 2563 IMF คาดการณ์ ภาวะเศรษฐกิจโลกหดตัวร้อยละ 4.4 เนื่องจากการแพร่ระบาดของโรคติดเชื้อไวรัสโคโรนา 2019 (COVID-19) ช่วงไตรมาสที่ 1-2 ของปี 2563 ยืดเยื้อและแพร่กระจายเป็นวงกว้าง ซึ่งกดดันให้ภาคเศรษฐกิจ การค้า และการผลิต ในหลายประเทศหดตัวมากกว่าที่คาดไว้ และมีประเด็นที่ต้องติดตาม อาทิ สถานการณ์การแพร่ระบาดของ COVID-19 ที่ในปัจจุบันหลายประเทศต้องเผชิญกับการระบาดระลอกที่สอง มาตรการกีดกันทางการค้าระหว่างสหรัฐอเมริกา และจีนที่อาจส่งผลกระทบต่อการค้าโลก ข้อพิพาททางภูมิรัฐศาสตร์ในหลายประเทศ สำหรับเศรษฐกิจไทยลดลงร้อยละ 6.1 เทียบกับการขยายตัวร้อยละ 2.3 ในปี 2562 โดยเครื่องชี้เศรษฐกิจที่สำคัญของไทยส่วนใหญ่ลดลงจากปีก่อน ยกเว้นการใช้จ่ายของรัฐบาลและการลงทุนภาครัฐ ขยายตัวร้อยละ 0.8 และร้อยละ 5.7

สถานการณ์ตลาดแรงงาน

ภาวะการทำงานของประชากร

ผู้มีงานทำในปี 2563 มีจำนวน 37.68 ล้านคน เพิ่มขึ้นจากปีก่อน ร้อยละ 0.18 และหดตัวเฉลี่ยในช่วง 5 ปีที่ผ่านมา ร้อยละ 0.17 ผู้ว่างงาน 6.51 แสนคน เพิ่มขึ้นจากปีก่อน ร้อยละ 74.37 โดยมีอัตราการขยายตัวเฉลี่ยในช่วง 5 ปีที่ผ่านมา ร้อยละ 17.33 หรือเพิ่มขึ้นโดยเฉลี่ยปีละ 6.21 หมื่นคน คิดเป็นอัตราการว่างงาน ร้อยละ 1.7 เพิ่มขึ้นจากร้อยละ 1.0 ในปี 2562 สำหรับการจ้างงาน

ที่ได้รับผลกระทบจากภาวะเศรษฐกิจโดยพิจารณาจาก ชั่วโมงการทำงานต่อสัปดาห์ พบว่า กลุ่มผู้มีการศึกษาระดับมัธยมศึกษา และกลุ่มวัยแรงงานตอนต้น (อายุ 15-29 ปี) ถูกลดชั่วโมงการทำงานลงเวลามากที่สุด เนื่องจากสถานการณ์การแพร่ระบาดของ COVID-19 ที่ส่งผลให้ภาวะเศรษฐกิจหดตัว

ความต้องการแรงงานผ่านบริการจัดหางานโดยรัฐ

นายจ้าง/สถานประกอบการ จำนวน 20,246 แห่ง แจ้งความต้องการแรงงานในปี 2563 จำนวน 767,136 อัตราเพิ่มขึ้นจากปีก่อน จำนวน 424,485 อัตราเพิ่มขึ้นมากจากการจัดงาน JOB EXPO THAILAND 2020 ระหว่างวันที่ 26-28 กันยายน 2563 โดยความต้องการแรงงานส่วนใหญ่อยู่ในภาคกลางและกรุงเทพมหานคร ภาคการบริการ และการค้าต้องการแรงงานมากที่สุด ร้อยละ 48.50 ต้องการผู้สำเร็จการศึกษาระดับ ปวช.-ปวส./อนุปริญญามากที่สุด ร้อยละ 34.36 โดยต้องการผู้ที่มีอายุไม่เกิน 24 ปี มากที่สุด ร้อยละ 29.85 และอาชีพงานพื้นฐานมีความต้องการแรงงานมากที่สุด ร้อยละ 46.29

ผู้สมัครงานที่มาใช้บริการในปี 2563 มีจำนวน 308,742 คน เพิ่มขึ้นจากปีก่อน ร้อยละ 1.80 โดยภาคกลางมีผู้สมัครงานมากที่สุด ร้อยละ 23.67 รองลงมา คือ กรุงเทพมหานคร ภาคตะวันออกเฉียงเหนือ ภาคใต้ ภาคเหนือ และปริมณฑล โดยผู้สมัครงานเป็นผู้สำเร็จการศึกษาระดับมัธยมศึกษามากที่สุด

ผู้ที่ได้รับการบรรจงานในปี 2563 มีจำนวน 219,028 คน ลดลงจากปีก่อน ร้อยละ 26.14 โดยภาคกลางมีการบรรจงานมากที่สุด ร้อยละ 25.23 ส่วนใหญ่ได้รับการบรรจงานในประเภทอาชีพงานพื้นฐาน ร้อยละ 42.78 รองลงมา คือ ช่างเทคนิคและผู้ปฏิบัติงานที่เกี่ยวข้อง ร้อยละ 15.00 ผู้สำเร็จการศึกษาระดับมัธยมศึกษาได้รับการบรรจงานมากที่สุด ร้อยละ 43.68 และผู้สมัครงานที่มีอายุระหว่าง 30-39 ปี ได้รับการบรรจงานมากที่สุด ร้อยละ 30.25

การไปทำงานต่างประเทศ

แรงงานไทยที่เดินทางไปทำงานต่างประเทศในปี 2563 มีจำนวน 44,410 คน ลดลงจากปีก่อน ร้อยละ 60.98 เนื่องจากมีข้อจำกัดในการเดินทางระหว่างประเทศจากการแพร่ระบาดของโรคติดเชื้อไวรัสโคโรนา 2019 โดยแรงงานส่วนใหญ่มีภูมิลำเนาอยู่ภาคตะวันออกเฉียงเหนือ ร้อยละ 63.95 เป็นผู้สำเร็จการศึกษาระดับมัธยมศึกษา มากที่สุด ร้อยละ 52.46 สาขาอาชีพที่เดินทางไปทำงานมากที่สุด คือ ผู้ปฏิบัติงานในโรงงาน ผู้ควบคุมเครื่องจักร และผู้ปฏิบัติงานด้านการประกอบ ร้อยละ 28.39 และเป็นการเดินทางไปทำงานของแรงงานเก่าที่ได้รับการต่อสัญญาจ้างและแจ้งการเดินทางกลับไปทำงาน (Re-entry) มากที่สุด ร้อยละ 34.71 แรงงานไทยส่วนใหญ่เดินทางไปทำงานในกลุ่มประเทศเอเชีย คิดเป็นร้อยละ 68.37 สำหรับแรงงานไทยที่ยังคงทำงานในต่างประเทศ มีจำนวน 104,377 คน (ข้อมูล ณ เดือนธันวาคม 2563) ลดลงจากปีก่อน ร้อยละ 30.16 ส่วนใหญ่ยังคงทำงานในประเทศได้วัน ร้อยละ 51.11

การเคลื่อนย้ายแรงงานไทยและแรงงานอาเซียน

คนไทยเดินทางไปทำงานในกลุ่มประเทศอาเซียนปี 2563 จำนวน 6,788 คน หรือคิดเป็นร้อยละ 15.28 ของแรงงานไทยที่เดินทางไปทำงานต่างประเทศทั้งหมด ลดลงจากปีก่อน ร้อยละ 60.88 โดยแรงงานไทยเดินทางไปทำงานในประเทศมาเลเซียมากที่สุด ร้อยละ 46.92 รองลงมา คือ สิงคโปร์ และลาว ทั้งนี้แรงงานในกลุ่มประเทศอาเซียนที่ทำงานในประเทศไทยส่วนใหญ่เป็นประเทศเพื่อนบ้าน คือ เมียนมา กัมพูชา และลาว

การทำงานของคนต่างด้าว

แรงงานต่างด้าวที่ทำงานอยู่ในประเทศไทย ปี 2563 มีจำนวน 2,512,328 คน ลดลงจากปีก่อน ร้อยละ 16.74 โดยเป็นแรงงานต่างด้าว 4 สัญชาติ ร้อยละ 91.75 คนต่างด้าวระดับฝีมือชำนาญการ ร้อยละ 5.69 และคนต่างด้าวชนกลุ่มน้อย/บุคคลพื้นที่สูง/ตลอดชีพ ร้อยละ 2.56 โดยเข้ามาทำงานในพื้นที่ปริมณฑลมากที่สุด ร้อยละ 28.81 จังหวัดที่มีคนต่างด้าวเข้ามาทำงานมากที่สุด ได้แก่ จังหวัดสมุทรสาคร นครปฐม สมุทรปราการ ชลบุรี และปทุมธานี สำหรับอาชีพของคนต่างด้าวส่วนใหญ่คนต่างด้าวทำงานในอาชีพงานพื้นฐาน ร้อยละ 93.29 และอุตสาหกรรมที่มีการจ้างงานคนต่างด้าวมากที่สุด คือ อุตสาหกรรมการผลิต ร้อยละ 52.36 และส่วนใหญ่มาจากทวีปเอเชีย ร้อยละ 72.91

คนต่างด้าวที่ได้รับอนุญาตทำงานใหม่ในปี 2563 มีจำนวน 33,743 ตำแหน่ง (คนต่างด้าวทุกประเภท ยกเว้น มาตรา 59 พิสูจน์สัญชาติ และนำเข้าตาม MOU) เพิ่มขึ้นจากปีก่อน ร้อยละ 15.77 โดยเข้ามาทำงานมากที่สุด ในกิจการการผลิตยานยนต์ รถพ่วงและรถกึ่งรถพ่วง เมื่อพิจารณาตามประเภทการอนุญาต พบว่า ประเภทส่งเสริมการลงทุนลดลงต่อเนื่องจากปี 2559 ประเภททั่วไปลดลงเป็นปีที่ 3 สำหรับประเภทชนกลุ่มน้อยมีการอนุญาตเพิ่มขึ้นจากปีก่อน



สถานการณ์เศรษฐกิจ

รายงานภาวะเศรษฐกิจโลกและเศรษฐกิจไทยในปี 2563 มีรายละเอียดสำคัญ ดังนี้

เศรษฐกิจโลก

สำนักงานเศรษฐกิจอุตสาหกรรม รายงานภาวะเศรษฐกิจโลกในปี 2563 โดย IMF คาดการณ์ภาวะเศรษฐกิจโลกหดตัวร้อยละ 4.4 เนื่องจากการแพร่ระบาดของ COVID-19 ช่วงไตรมาสที่ 1-2 ของปี 2563 ยืดเยื้อและแพร่กระจายเป็นวงกว้าง ซึ่งกดดันให้ภาคเศรษฐกิจ การค้า และการผลิตในหลายประเทศหดตัวมากกว่าที่คาดไว้ ขณะที่อัตราการว่างงานปรับตัวสูงขึ้น ในช่วงปลายปี 2563 ธนาคารกลางสหรัฐฯ ยังคงระดับอัตราดอกเบี้ยนโยบาย อยู่ที่ร้อยละ 0.00-0.25 เพื่อสนับสนุนการฟื้นตัวของธุรกิจภายในประเทศ และการจ้างงานเป็นสำคัญ ซึ่งเป็นไปในทิศทางเดียวกับประเทศคู่ค้าหลักของไทยที่ยังคงระดับอัตราดอกเบี้ยนโยบายเท่าเดิม เพื่อช่วยกระตุ้นการขยายตัวของภาคธุรกิจ นอกจากนี้ ภาวะเศรษฐกิจโลกมีประเด็นที่ต้องติดตาม อาทิ สถานการณ์การแพร่ระบาดของ COVID-19 ที่ในปัจจุบันหลายประเทศต้องเผชิญกับการระบาดระลอกที่สอง มาตรการกีดกันทางการค้าระหว่างสหรัฐฯ และจีน ที่อาจส่งผลกระทบต่อการค้าโลก ข้อพิพาททางภูมิรัฐศาสตร์ในหลายประเทศ เป็นต้น อย่างไรก็ตาม หากการพัฒนาวัคซีนป้องกัน COVID-19 สามารถผลิตใช้ได้แพร่หลายในหลายประเทศ ย่อมส่งผลให้การดำเนินกิจกรรมทางเศรษฐกิจมีโอกาสปรับตัวเพิ่มขึ้นได้ซึ่งเป็นปัจจัยผลักดันให้ปริมาณการค้า การลงทุน และการผลิตมีแนวโน้มฟื้นตัวขึ้นได้



เศรษฐกิจสหรัฐอเมริกา

ภาวะเศรษฐกิจสหรัฐอเมริกาในปี 2563 จากการรายงานของสำนักงานสภาพัฒนาการเศรษฐกิจและสังคมแห่งชาติ และรายงานการวิจัยธนาคารกรุงเทพ พบว่า ลดลงร้อยละ 3.5 จากการขยายตัวร้อยละ 2.2 ในปี 2562 และเป็นการลดลงครั้งแรกในรอบ 11 ปี นับจากที่ลดลงร้อยละ 2.5 ในช่วงวิกฤตการเงินในปี 2551-2552 เครื่องชี้เศรษฐกิจที่สำคัญเมื่อเปรียบเทียบกับปีก่อน เช่น การอุปโภคบริโภคภาคเอกชน หดตัวร้อยละ 3.9 การลงทุนในสินทรัพย์ถาวรภาคเอกชน หดตัวร้อยละ 1.8 สำหรับการส่งออกสินค้า มีมูลค่า 1,434.8 พันล้านดอลลาร์สหรัฐฯ หดตัวร้อยละ 13.2 หดตัวติดต่อกันเป็นปีที่ 2 การนำเข้าสินค้า มีมูลค่า 2,350.6 พันล้านดอลลาร์สหรัฐฯ หดตัวร้อยละ 6.6 ส่งผลให้ดุลการค้า

ขาดดุล 915.8 พันล้านดอลลาร์สหรัฐฯ ขาดดุลติดต่อกันเป็นปีที่ 11 อัตราเงินเฟ้อ ขยายตัวร้อยละ 1.2 ขยายตัวเป็นปีที่ 11 สำหรับอัตราการว่างงาน เฉลี่ยอยู่ที่ร้อยละ 8.1 เพิ่มขึ้นจากร้อยละ 3.7 ในปีก่อน



เศรษฐกิจกลุ่มประเทศยูโรโซน

ภาวะเศรษฐกิจกลุ่มประเทศยูโรโซนในปี 2563 จากการรายงานของสำนักงานสภาพัฒนาการเศรษฐกิจและสังคมแห่งชาติ และรายงานการวิจัยธนาคารกรุงเทพ พบว่า ลดลงร้อยละ 6.8 จากการขยายตัวร้อยละ 1.3 ในปี 2562 และเป็นการลดลงครั้งแรกในรอบ 7 ปี นับจากที่ลดลงร้อยละ 0.2 ในปี 2556 เนื่องจากผลกระทบของวิกฤตหนี้สาธารณะยุโรป เครื่องชี้เศรษฐกิจที่สำคัญเมื่อเปรียบเทียบกับปีก่อน เช่น การอุปโภคบริโภคภาคเอกชนหดตัวร้อยละ 8.1 หดตัวเป็นครั้งแรกหลังจากขยายตัวติดต่อกัน 6 ปี เช่นเดียวกับการลงทุนในสินทรัพย์ถาวร หดตัวร้อยละ 8.5 หดตัวเป็นครั้งแรกหลังจากขยายตัวติดต่อกัน 6 ปี สำหรับการส่งออกสินค้า มีมูลค่า 2,449.1 พันล้านดอลลาร์สหรัฐฯ หดตัวร้อยละ 6.8 หดตัวติดต่อกันเป็นปีที่ 2 การนำเข้าสินค้า มีมูลค่า 2,177.4 พันล้านดอลลาร์สหรัฐฯ หดตัวร้อยละ 8.5 หดตัวติดต่อกันเป็นปีที่ 2 ส่งผลให้ดุลการค้าเกินดุล 271.6 พันล้านดอลลาร์สหรัฐฯ เกินดุลติดต่อกันเป็นปีที่ 9 อัตราเงินเฟ้อ ขยายตัวร้อยละ 0.3 ขยายตัวติดต่อกันเป็นปีที่ 11 สำหรับอัตราการว่างงาน เฉลี่ยอยู่ที่ร้อยละ 7.9 เพิ่มขึ้นจากร้อยละ 7.6 ในปีก่อน



เศรษฐกิจญี่ปุ่น

ภาวะเศรษฐกิจญี่ปุ่นในปี 2563 จากการรายงานของสำนักงานสภาพัฒนาการเศรษฐกิจและสังคมแห่งชาติ และรายงานการวิจัยธนาคารกรุงเทพ พบว่า ลดลงร้อยละ 4.8 เทียบกับการขยายตัวร้อยละ 0.3 ในปี 2562 และเป็นการลดลงครั้งแรกในรอบ 10 ปี เครื่องชี้เศรษฐกิจที่สำคัญเมื่อเปรียบเทียบกับปีก่อน เช่น การอุปโภคบริโภคภาคเอกชน หดตัวร้อยละ 5.6 หดตัวเป็นครั้งแรกหลังจากขยายตัวติดต่อกัน 3 ปี การลงทุนในสินทรัพย์ถาวร หดตัวร้อยละ 4.1 หดตัวเป็นครั้งแรกหลังจากขยายตัวติดต่อกัน

9 ปี สำหรับการส่งออกสินค้า มีมูลค่า 641.4 พันล้านดอลลาร์สหรัฐ หดตัวร้อยละ 9.1 หดตัวติดต่อกันเป็นปีที่ 2 การนำเข้าสินค้า มีมูลค่า 634.5 พันล้านดอลลาร์สหรัฐ หดตัวร้อยละ 12.0 หดตัวติดต่อกันเป็น 2 ปี ส่งผลให้ดุลการค้าเกินดุล 6.9 พันล้านดอลลาร์สหรัฐ เกินดุลเป็นครั้งแรกหลังจากขาดดุลติดต่อกัน 2 ปี เปลี่ยนสถานะจากการขาดดุลในปีก่อน อัตราเงินเฟ้อทรงตัว โดยทรงตัวหลังจากขยายตัวติดต่อกัน 3 ปี สำหรับอัตราการว่างงาน เฉลี่ยอยู่ที่ร้อยละ 2.8 เพิ่มขึ้นจากร้อยละ 2.4 ในปีก่อน

เศรษฐกิจสาธารณรัฐประชาชนจีน

ภาวะเศรษฐกิจสาธารณรัฐประชาชนจีนในปี 2563 จากการรายงานของสำนักงานสภาพัฒนาการเศรษฐกิจและสังคมแห่งชาติ และรายงานการวิจัยธนาคารกรุงเทพ พบว่า ขยายตัวที่ร้อยละ 2.3 ชะลอลงจากการขยายตัวร้อยละ 6.0 ในปี 2562 และเป็นการขยายตัวทางเศรษฐกิจที่ต่ำสุดในรอบ 44 ปี อย่างไรก็ตาม ถือเป็นเศรษฐกิจขนาดใหญ่เพียงประเทศเดียวที่ยังคงขยายตัว เครื่องชี้เศรษฐกิจที่สำคัญเมื่อเปรียบเทียบกับปีก่อน เช่น การส่งออกสินค้า มีมูลค่า 2,598.4 พันล้านดอลลาร์สหรัฐ ขยายตัวร้อยละ 4.0 ในขณะที่การนำเข้าสินค้า มีมูลค่า 2,060.4 พันล้านดอลลาร์สหรัฐ หดตัวเพียงร้อยละ 0.4 หดตัวติดต่อกันเป็นปีที่ 2 ส่งผลให้ดุลการค้าเกินดุล 538.0 พันล้านดอลลาร์สหรัฐ เกินดุลติดต่อกันเป็นปีที่ 11 อัตราเงินเฟ้อ ขยายตัวร้อยละ 2.5 ขยายตัวเป็นปีที่ 11 สำหรับอัตราการว่างงาน เฉลี่ยอยู่ที่ร้อยละ 4.0 เพิ่มขึ้นจากร้อยละ 3.6 ในปีก่อน

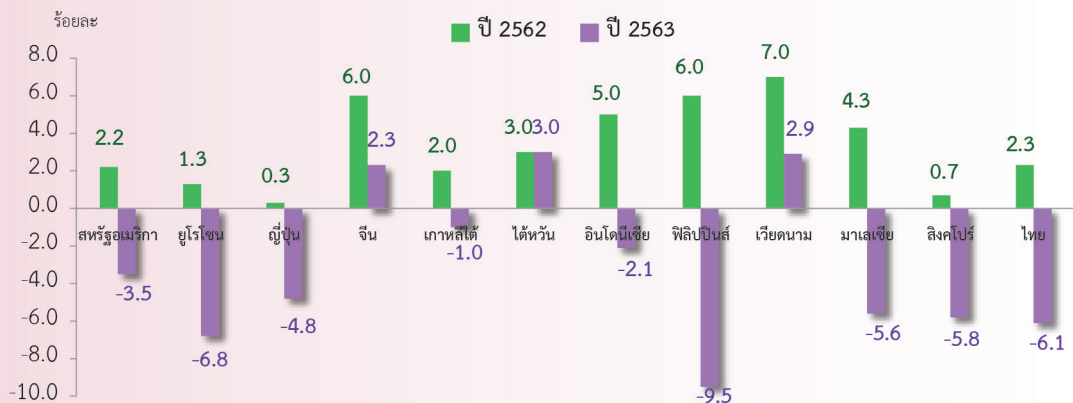
เศรษฐกิจสิงคโปร์

ภาวะเศรษฐกิจสิงคโปร์ในปี 2563 จากการรายงานการวิจัยธนาคารกรุงเทพ พบว่า หดตัวร้อยละ 5.4 หดตัวเป็นครั้งแรก หลังจากขยายตัวติดต่อกัน 10 ปี โดยเครื่องชี้เศรษฐกิจที่สำคัญเมื่อเปรียบเทียบกับปีก่อน เช่น การอุปโภคบริโภคภาคเอกชน หดตัวร้อยละ 14.1 หดตัวเป็นครั้งแรก หลังจากขยายตัวติดต่อกัน 10 ปี การลงทุนในสินทรัพย์ถาวร หดตัวร้อยละ 13.7 สำหรับการส่งออกสินค้า มีมูลค่า 374.2 พันล้านดอลลาร์สหรัฐ หดตัวร้อยละ 4.1 หดตัวติดต่อกันเป็นปีที่ 2 เช่นเดียวกับการนำเข้าสินค้า มีมูลค่า 329.1 พันล้านดอลลาร์สหรัฐ หดตัวร้อยละ 8.3 หดตัวติดต่อกันเป็นปีที่ 2 ส่งผลให้ดุลการค้าเกินดุล 45.1 พันล้านดอลลาร์สหรัฐ เกินดุลติดต่อกันเป็นปีที่ 11 อัตราเงินเฟ้อ หดตัวร้อยละ 0.2 หดตัวเป็นครั้งแรกหลังจากขยายตัวติดต่อกัน 3 ปี สำหรับอัตราการว่างงาน เฉลี่ยอยู่ที่ร้อยละ 3.0 เพิ่มขึ้นจากร้อยละ 2.3 ในปีก่อน

เศรษฐกิจเวียดนาม

ภาวะเศรษฐกิจเวียดนามในปี 2563 จากการรายงานการวิจัยธนาคารกรุงเทพ พบว่า ขยายตัว ร้อยละ 2.9 ขยายตัวติดต่อกันเป็นปีที่ 8 โดยเครื่องชี้เศรษฐกิจที่สำคัญเมื่อเปรียบเทียบกับปีก่อน เช่น การส่งออกสินค้า มีมูลค่า 281.5 พันล้านดอลลาร์สหรัฐ ขยายตัวร้อยละ 6.5 ขยายตัวติดต่อกันเป็นปีที่ 11 การนำเข้าสินค้า มีมูลค่า 262.6 พันล้านดอลลาร์สหรัฐ ขยายตัวร้อยละ 3.6 ขยายตัวติดต่อกันเป็นปีที่ 11 ส่งผลให้ดุลการค้าเกินดุล 18.9 พันล้านดอลลาร์สหรัฐ เกินดุลติดต่อกันเป็นปีที่ 5 เกินดุลเพิ่มขึ้นจาก 10.9 พันล้านดอลลาร์สหรัฐ ในปีก่อนอัตราเงินเฟ้อ ขยายตัวร้อยละ 1.2 ขยายตัวติดต่อกันเป็นปีที่ 11 สำหรับอัตราว่างงานเฉลี่ยอยู่ที่ร้อยละ 2.5 เพิ่มขึ้นจาก 2.2 ในปีก่อน

แผนภูมิที่ 1 เปรียบเทียบอัตราการเติบโตทางเศรษฐกิจ (GDP) ปี 2562 และปี 2563



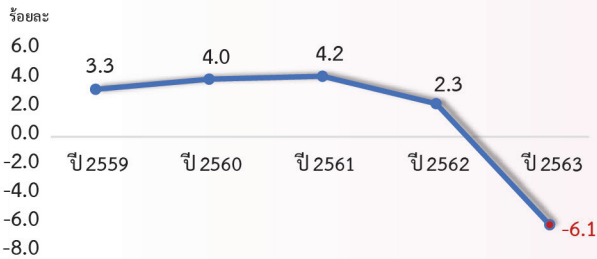
ที่มา : สำนักงานสภาพัฒนาการเศรษฐกิจและสังคมแห่งชาติ



- เศรษฐกิจไทยปรับตัวลดลง ร้อยละ 6.1
- ด้านการผลิตลดลงทุกสาขา
- อัตราเงินเฟ้อทั่วไปเฉลี่ย ร้อยละ -0.8

สำนักงานสภาพัฒนาการเศรษฐกิจและสังคมแห่งชาติ รายงานภาวะเศรษฐกิจไทยในปี 2563 พบว่า ลดลงร้อยละ 6.1 เทียบกับการขยายตัวร้อยละ 2.3 ในปี 2562 ด้านการใช้จ่ายมูลค่าการส่งออกสินค้า การบริโภคภาคเอกชน และการลงทุนรวมลดลงร้อยละ 6.6 ร้อยละ 1.0 และร้อยละ 4.8 ตามลำดับ ส่วนการใช้จ่ายของรัฐบาลและการลงทุนภาครัฐ ขยายตัวร้อยละ 0.8 และร้อยละ 5.7 ตามลำดับ ด้านการผลิต การผลิตสาขาเกษตรกรรม การป่าไม้ และการประมง สาขาอุตสาหกรรม สาขาที่พักแรมและบริการ ด้านอาหาร และสาขาการขนส่งและสถานที่เก็บสินค้าลดลง ร้อยละ 3.4 ร้อยละ 5.7 ร้อยละ 36.6 และร้อยละ 21.0 ตามลำดับ รวมทั้งปี 2563 ผลิตภัณฑ์มวลรวมในประเทศ (GDP) อยู่ที่ 15.7 ล้านล้านบาท (5.02 แสนล้านดอลลาร์สหรัฐ) ผลิตภัณฑ์มวลรวมในประเทศต่อหัวเฉลี่ยของคนไทยอยู่ที่ 225,913.8 บาทต่อคนต่อปี (7,219.2 ดอลลาร์สหรัฐ ต่อคนต่อปี)

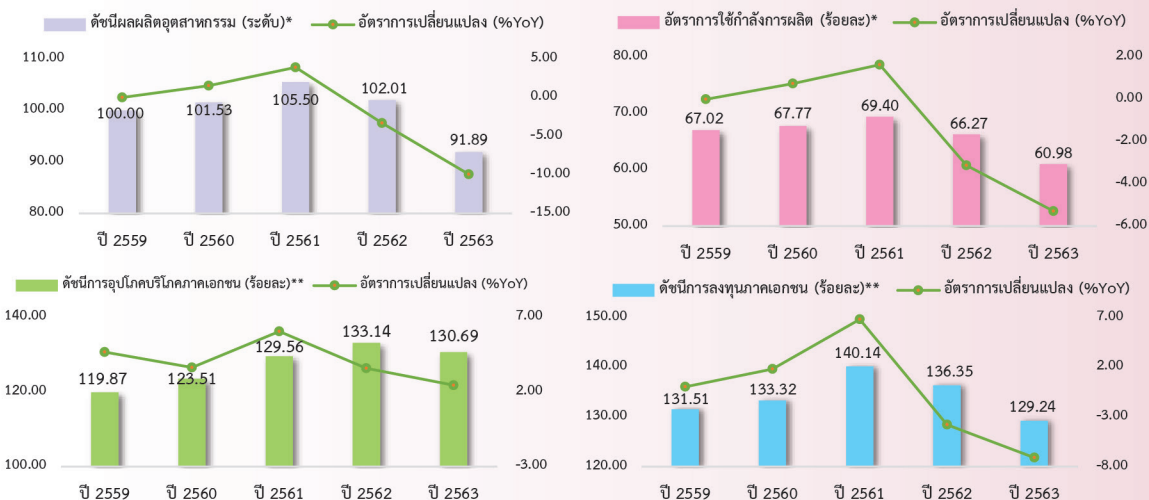
แผนภูมิที่ 2 อัตราการขยายตัวของผลิตภัณฑ์มวลรวมภายในประเทศ ปี 2559 – 2563



ที่มา : สำนักงานสภาพัฒนาการเศรษฐกิจและสังคมแห่งชาติ

การเปลี่ยนแปลงของเครื่องชี้เศรษฐกิจที่สำคัญของไทย ปี 2563 ปรากฏผลดังนี้ เมื่อพิจารณาข้อมูลของสำนักงานเศรษฐกิจอุตสาหกรรม พบว่า **ดัชนีผลผลิตอุตสาหกรรม** อยู่ที่ระดับ 91.89 ลดลงร้อยละ 9.93 เมื่อเปรียบเทียบกับปีก่อน ลดลงติดต่อกันเป็นปีที่ 2 หลังจาก

แผนภูมิที่ 3 ดัชนีชี้วัดเศรษฐกิจสำคัญของไทย ปี 2559 – 2563

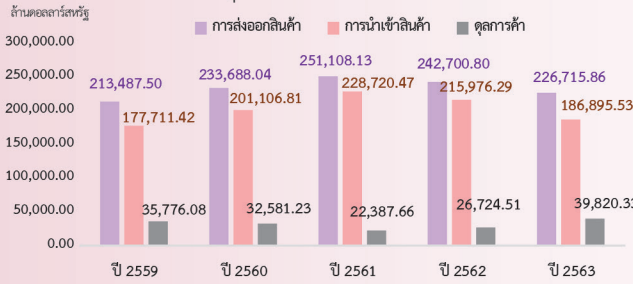


ที่มา : 1) * สำนักงานเศรษฐกิจอุตสาหกรรม กระทรวงอุตสาหกรรม 2) ** ธนาคารแห่งประเทศไทย

หมายเหตุ : 1) ข้อมูลดัชนีการลงทุนภาครัฐ และการอุปโภคบริโภคภาคเอกชน เป็นค่าเฉลี่ยจากข้อมูลรายเดือนซึ่งอาจจะมีควมคลาดเคลื่อน 2) ข้อมูลดัชนีผลผลิตอุตสาหกรรม และอัตรการใช้กำลังการผลิต เป็นข้อมูลปีฐาน 2559

ปรับปีฐาน 2559 ตามการลดลงในอุตสาหกรรมการผลิต ยานยนต์ รถพ่วง และรถกึ่งพ่วง การผลิตเครื่องหนัง การผลิตสิ่งทอ เช่นเดียวกับ**อัตรการใช้กำลังการผลิต** อยู่ที่ ร้อยละ 60.98 ลดลงร้อยละ 5.29 เมื่อเปรียบเทียบกับปีก่อน ลดลงติดต่อกันเป็นปีที่ 2 หลังจากปรับปีฐาน 2559 ตามการลดลงในอุตสาหกรรมการผลิต ยานยนต์ รถพ่วง และรถกึ่งพ่วง การผลิตเครื่องหนัง การผลิตอุปกรณ์ขนส่ง เป็นต้น เมื่อพิจารณาข้อมูลของธนาคารแห่งประเทศไทย พบว่า **ดัชนีการอุปโภคบริโภคภาคเอกชน** อยู่ที่ร้อยละ 130.69 ลดลงร้อยละ 2.45 เมื่อเปรียบเทียบกับปีก่อน ลดลงครั้งแรกหลังจากขยายตัวต่อเนื่องจากปี 2557 โดยดัชนีการใช้จ่ายของนักท่องเที่ยวต่างชาติลดลงมากที่สุด รองลงมา คือ ดัชนีการใช้จ่ายภาคบริการ **ดัชนีการลงทุนภาครัฐ** อยู่ที่ร้อยละ 129.24 ลดลงร้อยละ 7.11 เมื่อเปรียบเทียบกับปีก่อน ลดลงติดต่อกันเป็นปีที่ 2 โดยลดลงตามปริมาณการจำหน่ายเครื่องจักรและอุปกรณ์ในประเทศ และยอดจดทะเบียนยานยนต์ใหม่ เป็นต้น สำหรับการค้าระหว่างประเทศ พบว่า **การส่งออก** มีมูลค่า 226,715.86 ล้านดอลลาร์สหรัฐ ลดลงร้อยละ 6.59 เมื่อเปรียบเทียบกับปีก่อนโดยเป็นการลดลงของมูลค่าสินค้าประเภทน้ำมันดิบ เครื่องประดับ และผลิตภัณฑ์ปิโตรเลียม เป็นต้น ทั้งนี้ มูลค่าการส่งออกเฉลี่ย 5 ปี (ปี 2559-2563) มีมูลค่า 233,540.07 ล้านดอลลาร์สหรัฐ **การนำเข้า** มีมูลค่า 186,895.53 ล้านดอลลาร์สหรัฐ ลดลงร้อยละ 13.46 เมื่อเปรียบเทียบกับปีก่อน โดยเป็นการลดลงของมูลค่าสินค้าประเภทเรือ ชิ้นส่วนอากาศยานและเรือ ผลิตภัณฑ์ปิโตรเลียม เป็นต้น ส่งผลให้ดุลการค้าเกินดุล 39,820.33 ดอลลาร์สหรัฐ ทั้งนี้มูลค่าการนำเข้าเฉลี่ย 5 ปี (ปี 2559-2563) มีมูลค่า 202,082.10 ล้านดอลลาร์สหรัฐ สำหรับ **อัตราเงินเฟ้อทั่วไป** เฉลี่ยอยู่ที่ร้อยละ -0.8 ลดลงจากร้อยละ 0.7 ในปีก่อน และดัชนีผู้บริโภคเดือนสะพัดเกินดุล ร้อยละ 3.3 ของ GDP

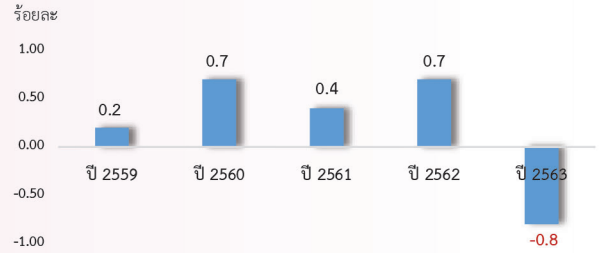
แผนภูมิที่ 4 มูลค่าการส่งออก การนำเข้า และดุลการค้า ปี 2559 – 2563



ที่มา : ธนาคารแห่งประเทศไทย

หมายเหตุ : มูลค่าการส่งออก และการนำเข้าตามสถิติดุลการค้ารายเงิน

แผนภูมิที่ 5 อัตราเงินเฟ้อ รายปี 2559 – 2563



ที่มา : สำนักงานสภาพัฒนาการเศรษฐกิจและสังคมแห่งชาติ

ตารางที่ 1 อัตราการขยายตัวทางเศรษฐกิจของประเทศต่าง ๆ ในปี 2559 - 2563

ประเทศ	ปี 2559	ปี 2560	ปี 2561	ปี 2562	ปี 2563
สหรัฐอเมริกา	1.6	2.4	3.0	2.2	-3.5
กลุ่มยูโรโซน	1.9	2.5	1.9	1.3	-6.8
ญี่ปุ่น	1.0	2.2	0.6	0.3	-4.8
จีน	6.7	6.9	6.7	6.0	2.3
ฮ่องกง	2.2	3.9	2.8	-1.2	-6.1
เกาหลีใต้	2.9	3.2	2.9	2.0	-1.0
ไต้หวัน	1.4	3.3	2.8	3.0	3.0
สิงคโปร์	2.4	3.7	3.4	0.7	-5.8
อินโดนีเซีย	5.0	5.1	5.2	5.0	-2.1
ฟิลิปปินส์	6.9	6.7	6.3	6.0	-9.5
เวียดนาม	6.2	6.9	7.1	7.0	2.9
มาเลเซีย	4.2	5.7	4.8	4.3	-5.6
ไทย	3.3	4.0	4.2	2.3	-6.1

ที่มา : สำนักงานสภาพัฒนาการเศรษฐกิจและสังคมแห่งชาติ

ตารางที่ 2 เครื่องชี้ภาวะเศรษฐกิจที่สำคัญของไทย

เครื่องชี้ภาวะเศรษฐกิจ	ปี 2559	ปี 2560	ปี 2561	ปี 2562	ปี 2563
ดัชนีผลผลิตอุตสาหกรรม * (ระดับ)	100.00	101.53	105.50	102.01	91.89
%yoy	-	1.53	3.91	-3.30	-9.93
อัตราการใช้จ่ายการลงทุน * (ร้อยละ)	67.02	67.77	69.40	66.27	60.98
%yoy	-	0.75	1.64	-3.13	-5.29
ดัชนีการอุปโภคบริโภคภาคเอกชน ** (ร้อยละ)	119.87	123.51	129.56	133.14	130.69
%yoy	4.66	3.64	6.05	3.58	-2.45
ดัชนีการลงทุนภาคเอกชน ** (ร้อยละ)	131.51	133.32	140.14	136.35	129.24
%yoy	0.02	1.81	6.82	-3.79	-7.11
การค้าระหว่างประเทศ					
การส่งออกสินค้า ** (หน่วย : ล้านดอลลาร์สหรัฐ)	213,487.50	233,688.04	251,108.13	242,700.80	226,715.86
%yoy	0.06	9.46	7.45	-3.35	-6.59
การนำเข้าสินค้า ** (หน่วย : ล้านดอลลาร์สหรัฐ)	177,711.42	201,106.81	228,720.47	215,976.29	186,895.53
%yoy	-5.09	13.16	13.73	-5.57	-13.46
ดุลการค้า (หน่วย : ล้านดอลลาร์สหรัฐ)	35,776.08	32,581.23	22,387.66	26,724.51	39,820.33

ที่มา : 1) * สำนักงานเศรษฐกิจอุตสาหกรรม กระทรวงอุตสาหกรรม 2) ** ธนาคารแห่งประเทศไทย

หมายเหตุ : 1) %yoy อัตราการเปลี่ยนแปลงจากช่วงเดียวกันของปีก่อน

2) ข้อมูลดัชนีผลผลิตอุตสาหกรรม และอัตราการใช้จ่ายการลงทุน เป็นข้อมูลพื้นฐาน 2559

3) ข้อมูลดัชนีการลงทุนภาคเอกชน และการอุปโภคบริโภคภาคเอกชน เป็นค่าเฉลี่ยจากข้อมูลรายเดือนซึ่งอาจมีความคลาดเคลื่อน

ภาวะการทำงานของประชากร

จากผลการสำรวจภาวะการทำงานของประชากร โดยสำนักงานสถิติแห่งชาติ ในปี 2563 มีประเด็นที่น่าสนใจที่จะสะท้อนถึงภาวะการทำงานที่ได้รับผลกระทบจากปัจจัยต่าง ๆ ทั้งด้านการเปลี่ยนแปลงของเทคโนโลยี การเปลี่ยนแปลงของภาวะเศรษฐกิจ การเปลี่ยนแปลงของสังคมที่ก้าวเข้าสู่สังคมผู้สูงอายุ ทำให้กำลังแรงงานมีแนวโน้มลดลง และวิกฤตการณ์ด้านสาธารณสุขอันเกิดจากการแพร่ระบาดของโรคโควิด 19 (COVID-19) ซึ่งการวิเคราะห์ภาวะการทำงานของประชากร ในปี 2563 จะนำเสนอในประเด็นสำคัญ 2 ประเด็น คือ 1) สถานภาพแรงงานของประชากร และ 2) การวิเคราะห์ข้อจำกัดการทำงานต่อสัปดาห์ โดยมีรายละเอียด ดังนี้

1. สถานภาพแรงงานของประชากร

ในปี 2563 ประเทศไทยมีประชากรที่มีอายุ 15 ปีขึ้นไป จำนวน 56.85 ล้านคน เพิ่มขึ้นจากปี 2562 ร้อยละ 0.48 โดยมีอัตราการขยายตัวเฉลี่ยในช่วง 5 ปีที่ผ่านมา (ปี 2559-ปี 2563) ร้อยละ 0.58 หรือมีประชากรที่มีอายุ 15 ปีขึ้นไป เพิ่มขึ้นโดยเฉลี่ยปีละ 3.22 แสนคน โดยกลุ่มประชากรดังกล่าวจำแนกตามสถานภาพแรงงาน ดังนี้

1.1) ผู้อยู่ในกำลังแรงงาน พบว่า กำลังแรงงานของไทยมีแนวโน้มเพิ่มขึ้น โดยในปี 2563 มีผู้อยู่ในกำลังแรงงาน จำนวน 38.54 ล้านคน เพิ่มขึ้นจากปีก่อน ร้อยละ 0.96 โดยเฉลี่ยในช่วง 5 ปีที่ผ่านมาจำนวนผู้อยู่ในกำลังแรงงานเปลี่ยนแปลงเล็กน้อย โดยในกลุ่มผู้อยู่ในกำลังแรงงานประกอบด้วยผู้มีงานทำ ผู้ว่างงานและผู้รอฤดูกาล ซึ่งในปี 2563 พบว่า **ผู้ที่มีงานทำ** มีจำนวน 37.68 ล้านคน เพิ่มขึ้นจากปีก่อน ร้อยละ 0.18 และหดตัวเฉลี่ยในช่วง 5 ปีที่ผ่านมา ร้อยละ 0.17 หรือผู้มีงานทำลดลงโดยเฉลี่ยปีละ 6.72 หมื่นคน สำหรับ **ผู้ว่างงาน** มีจำนวน 6.51 แสนคน

เพิ่มขึ้นจากปีก่อน ร้อยละ 74.37 จากการแพร่ระบาดของโรคโควิด 19 (COVID-19) โดยมีอัตราการขยายตัวเฉลี่ยในช่วง 5 ปีที่ผ่านมา ร้อยละ 17.33 หรือเพิ่มขึ้นโดยเฉลี่ยปีละ 6.21 หมื่นคน และเมื่อพิจารณาอัตราการว่างงาน พบว่า ในปี 2563 มี**อัตราการว่างงาน** ร้อยละ 1.7 เพิ่มขึ้นจากร้อยละ 1.0 ในปี 2562 ขณะที่**ผู้รอฤดูกาล** ซึ่งเป็นกลุ่มที่รอฤดูกาลที่เหมาะสมเพื่อที่จะทำงานและเป็นบุคคลที่ตามปกติจะทำงานที่ไม่ได้รับสิ่งตอบแทนในไร่นาเกษตร หรือธุรกิจซึ่งทำกิจกรรมตามฤดูกาล ผลการสำรวจในปี 2563 พบว่า มีจำนวน 2.13 แสนคน เพิ่มขึ้นจากปีก่อน ร้อยละ 11.46 โดยเฉลี่ยในช่วง 5 ปีที่ผ่านมา จำนวนผู้รอฤดูกาลเพิ่มขึ้น ร้อยละ 2.72 หรือเพิ่มขึ้นโดยเฉลี่ยปีละ 4.32 พันคน

1.2) ผู้ที่ไม่อยู่ในกำลังแรงงาน ในปี 2563 มีจำนวน 18.30 ล้านคน ลดลงจากปีที่ผ่านมา ร้อยละ 0.52 โดยมีอัตราการขยายตัวเฉลี่ยในช่วง 5 ปีที่ผ่านมา ร้อยละ 1.88 หรือมีผู้ที่ไม่อยู่ในกำลังแรงงานเพิ่มขึ้นโดยเฉลี่ยปีละ 3.22 แสนคน

จากข้อมูลดังกล่าวสะท้อนถึงประชากรไทยมีอายุยืนยาวขึ้นจากเทคโนโลยีทางการแพทย์ที่ทันสมัย โดยตัวเลขการขยายตัวของผู้ไม่อยู่ในกำลังแรงงานซึ่งในจำนวนดังกล่าวนี้รวมกลุ่มผู้สูงอายุ (มีอายุ 60 ปีขึ้นไป) มีจำนวนเพิ่มขึ้นทุกปี โดยจากข้อมูลสถิติผู้สูงอายุของประเทศไทยของกรมกิจการผู้สูงอายุ พบว่า ปี 2563 มีจำนวนผู้สูงอายุ 11.63 ล้านคน หรือคิดเป็นร้อยละ 17.57 ของประชากรทั้งหมด เพิ่มขึ้นจากปี 2562 ร้อยละ 4.41 จึงเป็นประเด็นที่ภาคส่วนที่เกี่ยวข้องต้องตระหนักในการกำหนดแนวทางหรือมาตรการร่วมกันที่จะเพิ่มสัดส่วนของผู้ที่อยู่ในกำลังแรงงานให้มากขึ้นหรืออาจเพิ่มผลิตภาพให้กับกำลังแรงงานที่มีอยู่เพื่อให้สามารถรองรับกลุ่มผู้ที่ไม่อยู่ในกำลังแรงงานที่มีจำนวนเพิ่มขึ้นดังกล่าว

ตารางที่ 3 ประชากร จำแนกตามสถานภาพแรงงาน

หน่วย : ล้านคน

สถานภาพแรงงาน	ปี				
	2559	2560	2561	2562	2563
1. ประชากรอายุ 15 ปีขึ้นไป	55.61	55.96	56.28	56.58	56.85
1.1 ผู้อยู่ในกำลังแรงงาน	38.27	38.10	38.43	38.18	38.54
1.1.1 ผู้มีงานทำ	37.69	37.46	37.86	37.61	37.68
1.1.2 ผู้ว่างงาน	0.38	0.45	0.40	0.37	0.65
1.1.3 ผู้ที่รอฤดูกาล	0.20	0.19	0.16	0.19	0.21
1.2 ผู้ไม่อยู่ในกำลังแรงงาน	17.34	17.86	17.85	18.40	18.30
2. อัตราการว่างงาน (%)	1.0	1.2	1.1	1.0	1.7

ที่มา : การสำรวจภาวะการทำงานของประชากร สำนักงานสถิติแห่งชาติ

หมายเหตุ : ข้อมูลรายปีเป็นการเฉลี่ยจากข้อมูลรายไตรมาส

2. ชั่วโมงการทำงานต่อสัปดาห์

ชั่วโมงการทำงานต่อสัปดาห์เป็นตัวเลขหนึ่งที่สะท้อนภาวะเศรษฐกิจที่ส่งผลกระทบต่อภาวะการทำงาน กล่าวคือ ถ้าภาวะเศรษฐกิจโดยรวมดีก็จะมีกิจการจ้างงานเต็มเวลาหรือมีการจ้างงานล่วงเวลา (Overtime : OT) นั่นคือจำนวนคนที่ทำงานมากกว่า 35 ชั่วโมงต่อสัปดาห์จะมีจำนวนมากขึ้น ในขณะเดียวกัน ถ้าภาวะเศรษฐกิจชะลอตัวหรือถึงขั้นหดตัว ก็จะทำให้พบว่ามีจำนวนคนที่ทำงานล่วงเวลาหรือโอทีที่มีจำนวนลดลง โดยเมื่อพิจารณาข้อมูลย้อนหลัง 5 ปี (ปี 2559-2563) จะพบว่า จำนวนคนทำงานที่ทำงาน 50 ชั่วโมงขึ้นไป มีแนวโน้มลดลง โดยในปี 2563 ลดลงจากปี 2562 จำนวน 1.16 ล้านคน หรือคิดเป็นร้อยละ 17.10 ทั้งนี้ เนื่องจากผลกระทบจากการแพร่ระบาดของ

โรคโควิด 19 (COVID-19) ที่ส่งผลให้เกิดการหยุดชะงักของกิจกรรมทางเศรษฐกิจทั้งระบบ โดยเฉพาะภาคการท่องเที่ยวที่เป็นหัวใจของรายได้ประเทศ และสถานการณ์ที่นายจ้าง/สถานประกอบการเริ่มใช้เทคโนโลยีมาใช้แทนแรงงานคนมากขึ้น โดยจำนวนคนทำงาน 30-34 ชั่วโมงต่อสัปดาห์ซึ่งเป็นการทำงานไม่เต็มเวลา มีจำนวนเพิ่มขึ้นจากปีก่อน 1.13 แสนคน หรือคิดเป็นร้อยละ 12.52 จากตัวเลขดังกล่าวสะท้อนให้เห็นว่านายจ้าง/สถานประกอบการได้รับผลกระทบจากภาวะเศรษฐกิจที่หดตัวและมีการปรับตัวเพื่อลดค่าใช้จ่ายโดยการลดชั่วโมงการทำงานของลูกค้าจ้างลงหรือการลดชั่วโมงการทำงานล่วงเวลาลง ซึ่งการลดชั่วโมงการทำงานล่วงเวลาอาจส่งผลต่อแรงงานที่อาศัยรายได้ที่เพียงพอต่อการดำรงชีพ

ตารางที่ 4 ผู้มีงานทำจำแนกตามชั่วโมงการทำงานต่อสัปดาห์

หน่วย : พันคน

ชั่วโมงการทำงานต่อสัปดาห์	ปี				
	2559	2560	2561	2562	2563
การจ้างงานรวม	37,692.65	37,458.25	37,864.55	37,613.44	37,679.98
- จำนวนเพิ่ม/ลด จากช่วงเดียวกันของปีก่อน	-323.52	-234.40	406.30	-251.11	66.54
- %yoy	-0.85	-0.62	1.08	-0.66	0.18
50 ชั่วโมงขึ้นไป	8,013.11	7,724.72	7,395.65	6,786.01	5,625.78
- จำนวนเพิ่ม/ลด จากช่วงเดียวกันของปีก่อน	-598.84	-288.39	-329.07	-609.64	-1,160.23
- %yoy	-6.95	-3.60	-4.26	-8.24	-17.10
40 - 49 ชั่วโมง	18,869.51	19,172.80	19,703.08	19,911.85	19,285.95
- จำนวนเพิ่ม/ลด จากช่วงเดียวกันของปีก่อน	414.55	303.29	530.27	208.77	-625.90
- %yoy	2.25	1.61	2.77	1.06	-3.14
35 - 39 ชั่วโมง	4,329.49	4,255.39	4,391.66	4,439.75	4,548.96
- จำนวนเพิ่ม/ลด จากช่วงเดียวกันของปีก่อน	216.49	-74.10	136.27	48.09	109.22
- %yoy	5.26	-1.71	3.20	1.10	2.46
30 - 34 ชั่วโมง	781.56	778.98	758.60	903.85	1,017.03
- จำนวนเพิ่ม/ลด จากช่วงเดียวกันของปีก่อน	-30.03	-2.59	-20.37	145.24	113.18
- %yoy	-3.70	-0.33	-2.62	19.15	12.52
ต่ำกว่า 30 ชั่วโมง	5,698.97	5,526.36	5,615.57	5,571.99	7,202.26
- จำนวนเพิ่ม/ลด จากช่วงเดียวกันของปีก่อน	-325.70	-172.61	89.21	-43.57	1,630.26
- %yoy	-5.41	-3.03	1.61	-0.78	29.26

2.1) ชั่วโมงการทำงานจำแนกตามระดับการศึกษา
เมื่อพิจารณาในรายละเอียดของการลดชั่วโมงการทำงานต่อสัปดาห์ในปี 2563 ตามระดับการศึกษา พบว่าจำนวนผู้ปฏิบัติงานที่ทำงาน 50 ชั่วโมงขึ้นไป มีจำนวนลดลงจากปี 2562 ในทุกระดับการศึกษา โดยผู้ปฏิบัติงานที่สำเร็จการศึกษาในระดับมัธยมศึกษาได้รับผลกระทบมากที่สุด ซึ่งจำนวนผู้ปฏิบัติงานที่ทำงาน 50 ชั่วโมงขึ้นไป ลดลงจากปี 2562 จำนวน 4.78 แสนคน หรือลดลงร้อยละ 19.89 โดยพบว่าระดับการศึกษานี้มีจำนวนคนที่ทำงานน้อยกว่า 40 ชั่วโมงต่อสัปดาห์เพิ่มขึ้น ซึ่งเมื่อพิจารณาจากรายละเอียดการเพิ่มขึ้นของจำนวนชั่วโมงการทำงาน พบว่า มีการให้ทำงานต่ำกว่า 30 ชั่วโมงต่อสัปดาห์มากที่สุด โดยเพิ่มขึ้นจากปีก่อน 5.57 แสนคน หรือเพิ่มขึ้นร้อยละ 38.15 และระดับการศึกษาที่ได้รับผลกระทบรองลงมา คือ ผู้มีงานทำ

ที่สำเร็จการศึกษาในระดับประถมศึกษาและต่ำกว่า ซึ่งจำนวนผู้ปฏิบัติงานที่ทำงาน 50 ชั่วโมงต่อสัปดาห์ขึ้นไป ลดลงจากปีก่อน 4.66 แสนคน หรือคิดเป็นร้อยละ 15.90 โดยพบว่าระดับการศึกษานี้มีจำนวนคนที่ทำงานต่ำกว่า 35 ชั่วโมงต่อสัปดาห์เพิ่มขึ้น ซึ่งเมื่อพิจารณาจากรายละเอียดการเพิ่มขึ้นของจำนวนชั่วโมงการทำงาน พบว่า มีการให้ทำงานต่ำกว่า 30 ชั่วโมงต่อสัปดาห์มากที่สุด เช่นเดียวกับผู้ปฏิบัติงานที่สำเร็จการศึกษาในระดับมัธยมศึกษา โดยเพิ่มขึ้นจากปีก่อน 5.58 แสนคน หรือคิดเป็นร้อยละ 16.70 สะท้อนให้เห็นว่ากลุ่มคนทำงานทั้งสองกลุ่ม นอกจากได้รับผลกระทบจากการลดชั่วโมงทำงานล่วงเวลา หรือโอทีแล้วยังมีแนวโน้มที่จะมีงานทำต่ำกว่าระดับในเรื่อง ชั่วโมงการทำงาน ซึ่งอาจกระทบกับรายได้ของคนทำงานกลุ่มดังกล่าว

ตารางที่ 5 ผู้มีงานทำจำแนกตามชั่วโมงการทำงานต่อสัปดาห์และระดับการศึกษา

หน่วย : พันคน

ชั่วโมงการทำงานต่อสัปดาห์	ประถมศึกษาและต่ำกว่า		มัธยมศึกษา		อาชีวศึกษา		ปริญญาตรีและสูงกว่า	
	ปี 2562	ปี 2563	ปี 2562	ปี 2563	ปี 2562	ปี 2563	ปี 2562	ปี 2563
การจ้างงานรวม	16,214.72	15,748.70	11,458.17	11,512.11	3,401.38	3,545.38	6,153.99	6,515.90
- จำนวนเพิ่ม/ลดจากช่วงเดียวกันของปีก่อน	-581.86	-466.02	216.09	53.94	69.41	144.00	4.30	361.91
- %yoy	-3.46	-2.87	1.92	0.47	2.08	4.23	0.07	5.88
50 ชั่วโมงขึ้นไป	2,930.73	2,464.70	2,403.27	1,925.15	681.15	567.02	626.29	584.29
- จำนวนเพิ่ม/ลดจากช่วงเดียวกันของปีก่อน	-372.27	-466.03	-151.33	-478.12	-50.29	-114.13	-50.46	-42.00
- %yoy	-11.27	-15.90	-5.92	-19.89	-6.88	-16.75	-7.46	-6.71
40 - 49 ชั่วโมง	7,712.23	7,129.19	6,320.35	6,178.53	2,027.47	2,078.98	3,646.13	3,685.22
- จำนวนเพิ่ม/ลดจากช่วงเดียวกันของปีก่อน	-113.99	-583.05	298.78	-141.82	85.83	51.52	-83.78	39.09
- %yoy	-1.46	-7.56	4.96	-2.24	4.42	2.54	-2.25	1.07
35 - 39 ชั่วโมง	1,782.67	1,756.08	1,019.86	1,097.24	353.82	385.11	1,274.39	1,297.96
- จำนวนเพิ่ม/ลดจากช่วงเดียวกันของปีก่อน	-46.76	-26.60	19.42	77.38	14.69	31.29	61.10	23.58
- %yoy	-2.56	-1.49	1.94	7.59	4.33	8.84	5.04	1.85
30 - 34 ชั่วโมง	445.28	496.51	255.95	295.89	62.70	72.58	131.79	142.48
- จำนวนเพิ่ม/ลดจากช่วงเดียวกันของปีก่อน	39.60	51.23	55.06	39.94	14.93	9.88	31.13	10.69
- %yoy	9.76	11.50	27.41	15.61	31.25	15.76	30.93	8.11
ต่ำกว่า 30 ชั่วโมง	3,343.81	3,902.24	1,458.74	2,015.30	276.24	441.69	475.40	805.95
- จำนวนเพิ่ม/ลดจากช่วงเดียวกันของปีก่อน	-88.44	558.43	-5.83	556.56	4.25	165.45	46.31	330.55
- %yoy	-2.58	16.70	-0.40	38.15	1.56	59.89	10.79	69.53

2.2) ชั่วโมงการทำงานจำแนกตามอายุ

เมื่อพิจารณาชั่วโมงการทำงานต่อสัปดาห์ จำแนกตามช่วงอายุ พบว่า **กลุ่มวัยแรงงานตอนต้น (อายุ 15-29 ปี)** ได้รับผลกระทบจากการลดชั่วโมงการทำงานมากที่สุด โดยในปี 2563 จำนวนผู้มีงานทำที่ทำงาน 50 ชั่วโมงขึ้นไป ลดลงจากปี 2562 จำนวน 3.01 แสนคน หรือลดลงร้อยละ 23.94 แต่มีจำนวนเพิ่มขึ้นในกลุ่มผู้มีงานทำที่ทำงานต่ำกว่า 40 ชั่วโมงต่อสัปดาห์ ซึ่งเมื่อพิจารณาจากรายละเอียดการเพิ่มขึ้นของจำนวนชั่วโมงการทำงานต่อสัปดาห์ พบว่า มีการให้ทำงานต่ำกว่า 30 ชั่วโมงมากที่สุด โดยเพิ่มขึ้นจากปีก่อน 3.22 แสนคน

หรือเพิ่มขึ้นร้อยละ 34.49 และช่วงอายุที่ได้รับผลกระทบรองลงมา คือ **กลุ่มวัยแรงงานตอนกลาง (อายุ 30-39 ปี)** ที่มีจำนวนผู้มีงานทำที่ทำงาน 50 ชั่วโมงขึ้นไปลดลงจากปีก่อน จำนวน 3.61 แสนคน หรือลดลงร้อยละ 23.79 แต่กลุ่มวัยแรงงานตอนกลางมีจำนวนเพิ่มขึ้นในกลุ่มที่มีงานทำที่ทำงานต่ำกว่า 35 ชั่วโมง ซึ่งเมื่อพิจารณาจากรายละเอียดการเพิ่มขึ้นของจำนวนชั่วโมงการทำงานต่อสัปดาห์ พบว่า มีการให้ทำงานต่ำกว่า 30 ชั่วโมงมากที่สุด เช่นเดียวกับกลุ่มวัยแรงงานตอนต้น โดยเพิ่มขึ้นจากปีก่อน 3.41 แสนคน หรือเพิ่มขึ้นร้อยละ 39.76

ตารางที่ 6 ผู้มีงานทำจำแนกตามชั่วโมงการทำงานต่อสัปดาห์และช่วงอายุ

หน่วย : พันคน

ชั่วโมงการทำงานต่อสัปดาห์	อายุ 15-29 ปี		อายุ 30-39 ปี		อายุ 40-59 ปี		อายุ 60 ปีขึ้นไป	
	ปี 2562	ปี 2563	ปี 2562	ปี 2563	ปี 2562	ปี 2563	ปี 2562	ปี 2563
การจ้างงานรวม	7,798.45	7,658.69	8,313.86	8,166.96	17,264.92	17,302.16	4,236.21	4,552.17
- จำนวนเพิ่ม/ลดจากช่วงเดียวกันของปีก่อน	-111.81	-139.76	-132.68	-146.90	-25.26	37.24	18.63	315.96
- %yoy	-1.41	-1.79	-1.57	-1.77	-0.15	0.22	0.44	7.46
50 ชั่วโมงขึ้นไป	1,258.42	957.20	1,517.00	1,156.17	3,244.87	2,766.45	765.71	745.96
- จำนวนเพิ่ม/ลดจากช่วงเดียวกันของปีก่อน	-139.56	-301.22	-194.70	-360.83	-241.02	-478.42	-34.37	-19.75
- %yoy	-9.98	-23.94	-11.37	-23.79	-6.91	-14.74	-4.30	-2.58
40 - 49 ชั่วโมง	4,681.92	4,458.59	4,857.11	4,733.25	8,765.35	8,471.50	1,607.47	1,622.62
- จำนวนเพิ่ม/ลดจากช่วงเดียวกันของปีก่อน	86.21	-223.33	-7.18	-123.87	122.87	-293.85	6.88	15.15
- %yoy	1.88	-4.77	-0.15	-2.55	1.42	-3.35	0.43	0.94
35 - 39 ชั่วโมง	746.28	778.32	882.40	868.55	2,241.69	2,300.89	569.38	601.21
- จำนวนเพิ่ม/ลดจากช่วงเดียวกันของปีก่อน	-12.02	32.04	1.44	-13.85	45.67	59.20	13.00	31.83
- %yoy	-1.59	4.29	0.16	-1.57	2.08	2.64	2.34	5.59
30 - 34 ชั่วโมง	178.29	209.08	199.37	209.87	418.31	458.91	107.89	139.18
- จำนวนเพิ่ม/ลดจากช่วงเดียวกันของปีก่อน	34.95	30.79	46.37	10.50	53.27	40.60	10.66	31.29
- %yoy	24.38	17.27	30.30	5.26	14.59	9.71	10.96	29.00
ต่ำกว่า 30 ชั่วโมง	933.55	1,255.51	857.98	1,199.13	2,594.70	3,304.41	1,185.76	1,443.21
- จำนวนเพิ่ม/ลดจากช่วงเดียวกันของปีก่อน	-81.38	321.96	21.40	341.15	-6.04	709.71	22.45	257.45
- %yoy	-8.02	34.49	2.56	39.76	-0.23	27.35	1.93	21.71

จากการวิเคราะห์ข้อมูลชั่วโมงการทำงานต่อสัปดาห์ดังกล่าว สะท้อนให้เห็นว่าผู้มีงานทำได้รับผลกระทบจากการแพร่ระบาดของโรคโควิด 19 (COVID-19) โดยเฉพาะกลุ่มคนที่มีการศึกษาในระดับมัธยมศึกษา และกลุ่มวัยแรงงานตอนต้น (อายุ 15-29 ปี) จึงเป็นประเด็นที่ภาคส่วนที่เกี่ยวข้องจะต้องตระหนัก และมีมาตรการในการช่วยเหลือ

คนทำงานโดยเฉพาะในกลุ่มเปราะบางที่อาจมีการปรับตัวได้น้อยเนื่องจากการศึกษาที่ไม่สูง ดังนั้น ถ้าสถานการณ์การแพร่ระบาดของโรคโควิด 19 ในประเทศยังไม่หมดไป กลุ่มคนดังกล่าวอาจมีรายได้ไม่เพียงพอต่อการดำรงชีพ เนื่องจากขาดรายได้จากชั่วโมงการทำงานล่วงเวลา

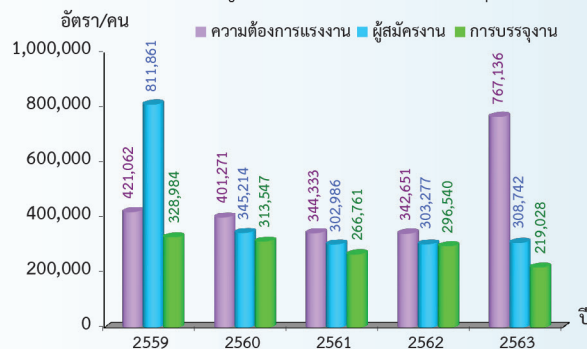
ความต้องการแรงงานผ่านบริการจัดหางานของรัฐ

การให้บริการจัดหางานในประเทศของกรมการจัดหางาน ปี 2563 (มกราคม-ธันวาคม) ความต้องการแรงงานและผู้สมัครงานมาใช้บริการเพิ่มขึ้นจากปีก่อน สำหรับการบรรจุนงานลดลงจากปีก่อน ปรากฏรายละเอียดดังนี้

- ความต้องการแรงงานส่วนใหญ่ต้องการผู้ที่จบการศึกษาระดับมัธยมศึกษา
- ผู้สมัครงานมาใช้บริการเพิ่มขึ้น ร้อยละ 1.80 โดยผู้สมัครงานเป็นผู้จบการศึกษาระดับมัธยมศึกษามากที่สุด
- การบรรจุนงานลดลง ร้อยละ 26.14 ผู้จบการศึกษาระดับมัธยมศึกษาได้รับการบรรจุนงานมากที่สุด

กรมการจัดหางานได้รับแจ้งความต้องการแรงงาน (ตำแหน่งงานว่าง) จากนายจ้าง/สถานประกอบการ ปี 2563 (มกราคม-ธันวาคม) จำนวน 767,136 อัตรา มีผู้สมัครงานมาใช้บริการ จำนวน 308,742 คน ได้รับการบรรจุนงานเข้าทำงาน จำนวน 219,028 คน เมื่อเปรียบเทียบกับปีก่อน พบว่า ความต้องการแรงงานเพิ่มขึ้น จำนวน 424,485 อัตรา เพิ่มขึ้นหลายเท่าตัวจากการจัดงาน JOB EXPO THAILAND 2020 ระหว่างวันที่ 26-28 กันยายน 2563 ผู้สมัครงานเพิ่มขึ้นจำนวน 5,465 คน คิดเป็นร้อยละ 1.80 และการบรรจุนงานลดลง จำนวน 77,512 คน คิดเป็นร้อยละ 26.14

แผนภูมิที่ 6 ความต้องการแรงงาน ผู้สมัครงาน และการบรรจุนงาน ปี 2559 – 2563



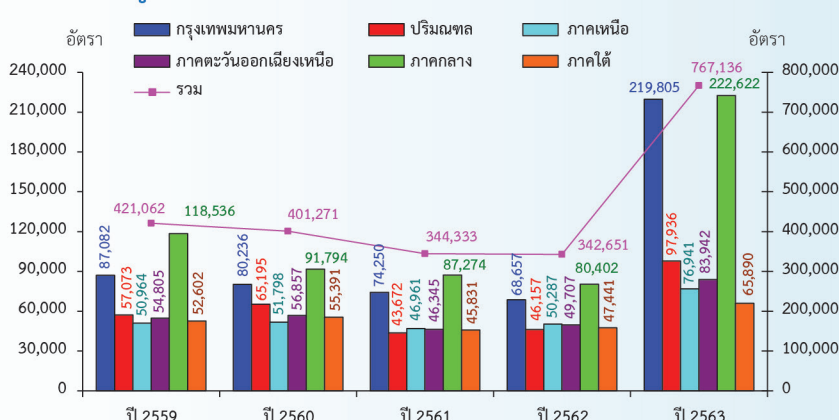
ที่มา : กองบริหารข้อมูลตลาดแรงงาน กรมการจัดหางาน

ความต้องการแรงงาน

สถานประกอบการมาใช้บริการ จำนวน 20,246 แห่ง แจ้งความประสงค์จะรับสมัครบุคคลเข้าทำงาน (ตำแหน่งงานว่าง) จำนวน 767,136 อัตรา เพิ่มขึ้นจากปีก่อน จำนวน 424,485 อัตรา เป็นเพศชาย จำนวน 133,728 อัตรา เพศหญิง จำนวน 39,713 อัตรา และไม่ระบุเพศ จำนวน 593,695 อัตรา ส่วนใหญ่ต้องการแรงงานที่มีอายุไม่เกิน 24 ปี

เมื่อพิจารณาความต้องการแรงงาน 5 ปีที่ผ่านมา พบว่า ปี 2563 มีความต้องการแรงงานมากที่สุด จำนวน 767,136 อัตรา เพิ่มขึ้นหลายเท่าตัวจากการจัดงาน JOB EXPO THAILAND 2020 ระหว่างวันที่ 26-28 กันยายน 2563 รองลงมา คือ ปี 2559 จำนวน 421,062 อัตรา ความต้องการแรงงานส่วนใหญ่อยู่ในภาคกลางและกรุงเทพมหานคร ตั้งแต่ปี 2559 ความต้องการแรงงานลดลงทุกปี ในปี 2563 มีความต้องการแรงงานจำนวน 767,136 อัตรา ภาคกลางมีความต้องการแรงงานมากที่สุด รองลงมา คือ กรุงเทพมหานคร ปริมณฑล ภาคตะวันออกเฉยงเหนือ ภาคเหนือ และภาคใต้ ความต้องการแรงงานมีแนวโน้มที่ลดลง

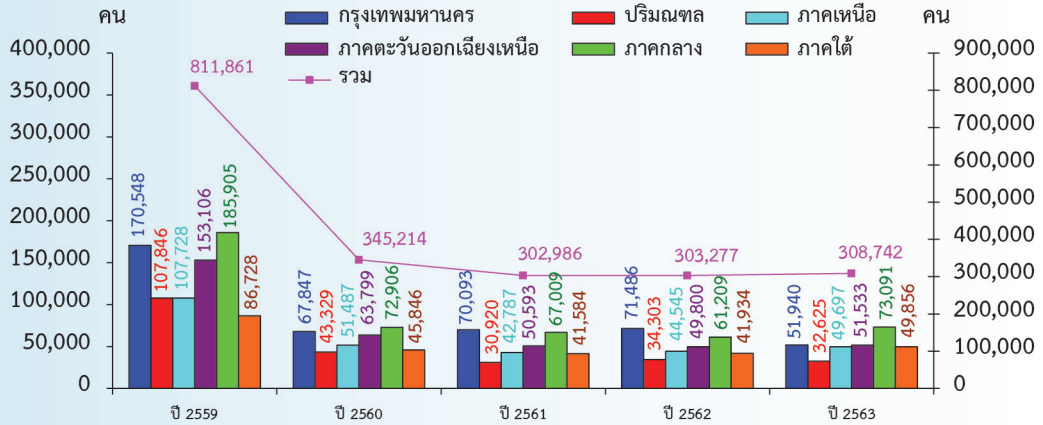
แผนภูมิที่ 7 ความต้องการแรงงาน จำแนกตามภาค ปี 2559 – 2563



ที่มา : กองบริหารข้อมูลตลาดแรงงาน กรมการจัดหางาน

เมื่อพิจารณาผู้สมัครงานที่มาใช้บริการ 5 ปีที่ผ่านมา พบว่า ปี 2559 มีผู้สมัครงานมาใช้บริการมากที่สุด จำนวน 811,861 คน รองลงมา คือ ปี 2560 จำนวน 345,214 คน ผู้สมัครงานส่วนใหญ่อยู่ในภาคกลางและกรุงเทพมหานคร ตั้งแต่ปี 2559 ผู้สมัครงานลดลงทุกปี สำหรับในปี 2563 มีผู้สมัครงานจำนวน 308,742 คน เพิ่มขึ้นจากปีก่อน ร้อยละ 1.80 ภาคกลางมีผู้สมัครงานมากที่สุด รองลงมา คือ กรุงเทพมหานคร ภาคตะวันออกเฉียงเหนือ ภาคใต้ ภาคเหนือ และปริมณฑล

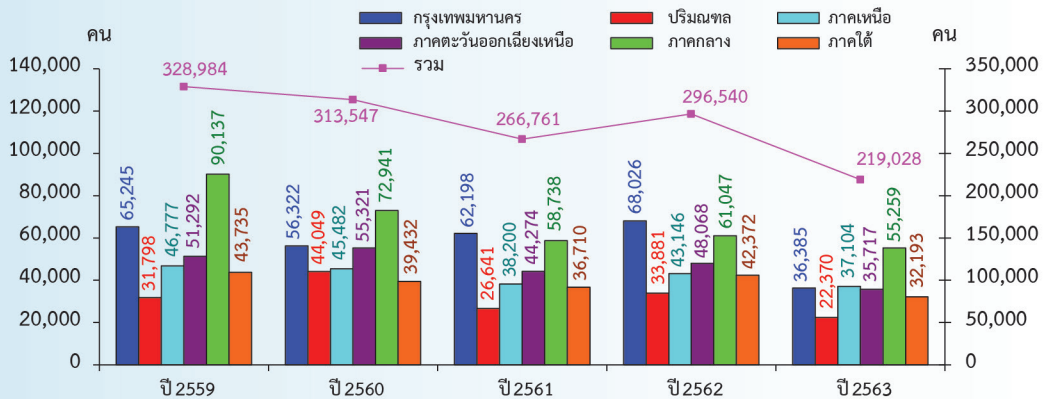
แผนภูมิที่ 8 ผู้สมัครงาน จำแนกตามภาค ปี 2559 - 2563



ที่มา : กองบริหารข้อมูลตลาดแรงงาน กรมการจัดหางาน

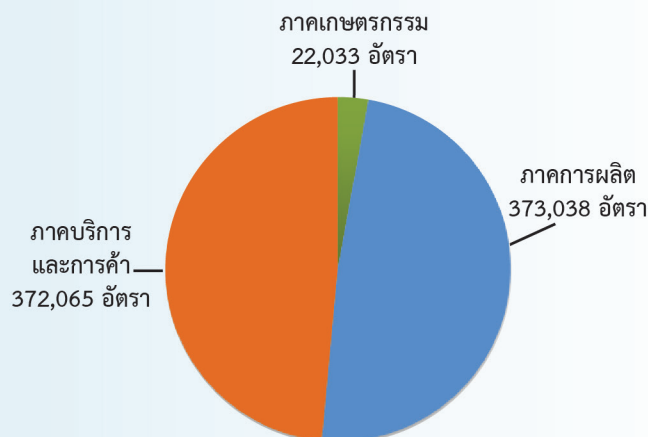
เมื่อพิจารณาการบรรจุงาน 5 ปีที่ผ่านมา พบว่า ปี 2559 มีการบรรจุงานมากที่สุด จำนวน 328,984 คน รองลงมา คือ ปี 2560 จำนวน 313,547 คน การบรรจุงานส่วนใหญ่อยู่ในภาคกลางและกรุงเทพมหานคร ตั้งแต่ปี 2559 การบรรจุงานลดลงทุกปี สำหรับในปี 2563 มีการบรรจุงาน จำนวน 219,028 คน ลดลงจากปีก่อน ร้อยละ 26.14 ภาคกลางมีการบรรจุงานมากที่สุด รองลงมา คือ ภาคเหนือ กรุงเทพมหานคร ภาคตะวันออกเฉียงเหนือ ภาคใต้ และปริมณฑล

แผนภูมิที่ 9 การบรรจุงาน จำแนกตามภาค ปี 2559 - 2563



ที่มา : กองบริหารข้อมูลตลาดแรงงาน กรมการจัดหางาน

แผนภูมิที่ 10 ความต้องการแรงงาน จำแนกตามภาคอุตสาหกรรม ปี 2563

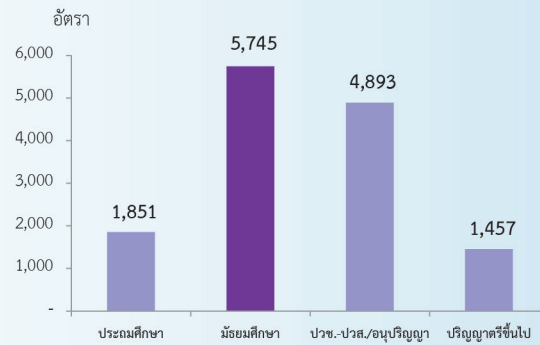


ที่มา : กองบริหารข้อมูลตลาดแรงงาน กรมการจัดหางาน

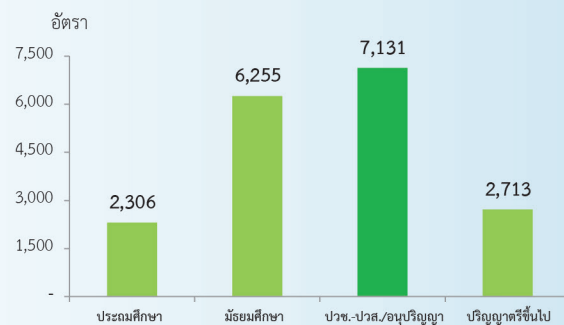
ความต้องการแรงงาน ใน 10 อุตสาหกรรมเป้าหมาย ปี 2563

แผนภูมิที่ 11 ความต้องการแรงงานใน 10 อุตสาหกรรมเป้าหมาย ปี 2563 จำแนกตามระดับการศึกษา

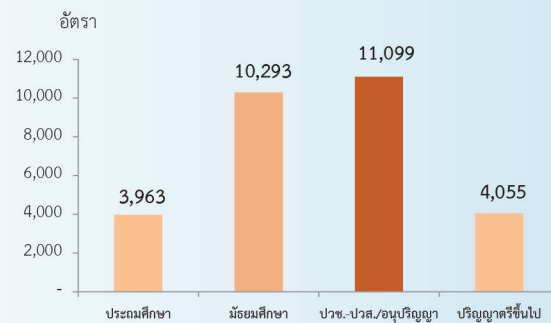
1. อุตสาหกรรมยานยนต์สมัยใหม่ การผลิตเครื่องยนต์สำหรับยานยนต์ การผลิตรถยนต์ส่วนบุคคล การผลิตยานยนต์ที่ใช้เพื่อการโดยสาร การผลิตตัวถังยานยนต์ การผลิตที่นั่งภายในยานยนต์ การผลิตอุปกรณ์ไฟฟ้าสำหรับยานยนต์ การผลิตชิ้นส่วนและอุปกรณ์เสริมสำหรับยานยนต์ การผลิตจักรยานยนต์ ต้องการผู้ที่จบการศึกษาระดับมัธยมศึกษามากที่สุด รองลงมา คือ ระดับ ปวช.-ปวส./อนุปริญญา และระดับประถมศึกษา



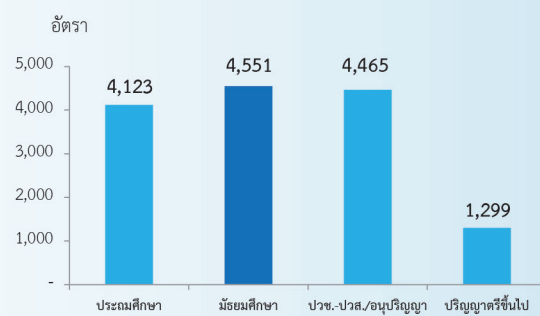
2. อุตสาหกรรมอิเล็กทรอนิกส์อัจฉริยะ การผลิตชิ้นส่วนอุปกรณ์แสดงภาพ การผลิตแผงวงจรอิเล็กทรอนิกส์ การผลิตส่วนประกอบอิเล็กทรอนิกส์ การผลิตอุปกรณ์จัดเก็บข้อมูล การผลิตโทรศัพท์/โทรสารแบบใช้สาย การผลิตอุปกรณ์สื่อสารแบบไร้สาย การผลิตเครื่องใช้อิเล็กทรอนิกส์ การผลิตเครื่องมือที่ใช้ในการวัด/การทดสอบ การผลิตเครื่องฉายรังสี การผลิตเครื่องใช้ไฟฟ้าชนิดใช้ในครัวเรือน การผลิตอุปกรณ์ไฟฟ้า ต้องการผู้ที่จบการศึกษาระดับ ปวช.-ปวส./อนุปริญญามากที่สุด รองลงมา คือ ระดับมัธยมศึกษา และระดับปริญญาตรีขึ้นไป



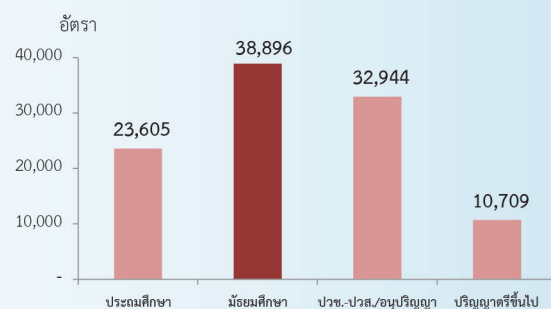
3. อุตสาหกรรมท่องเที่ยว โรงแรม รีสอร์ท/ห้องชุด เกสต์เฮาส์ การบริการที่พักแรมทั่วไป การบริการด้านอาหารในภัตตาคาร/ร้านอาหาร การบริการด้านอาหารบนแผงลอย/ตลาด ตัวแทนธุรกิจการเดินทาง ธุรกิจจัดนำเที่ยว ต้องการผู้ที่จบการศึกษาระดับ ปวช.-ปวส./อนุปริญญามากที่สุด รองลงมา คือ ระดับมัธยมศึกษา และระดับปริญญาตรีขึ้นไป



4. อุตสาหกรรมเกษตรและเทคโนโลยีชีวภาพ การปลูกพืช การเพาะพันธุ์และการขยายพันธุ์พืช การทำฟาร์มสัตว์เลี้ยง การทำฟาร์มผสมผสาน การควบคุมแมลง/สัตว์ศัตรูพืช กิจกรรมสนับสนุนการผลิตพืชผล กิจกรรมสนับสนุนการแพร่พันธุ์สัตว์ กิจกรรมสนับสนุนการเลี้ยงสัตว์ กิจกรรมหลังการเก็บเกี่ยวพืชผล กระบวนการจัดการเมล็ดพันธุ์เพื่อการขยายพันธุ์ ต้องการผู้ที่จบการศึกษาระดับมัธยมศึกษามากที่สุด รองลงมา คือ ระดับ ปวช.-ปวส./อนุปริญญา และระดับประถมศึกษา



5. อุตสาหกรรมแปรรูปอาหาร การผลิตผลไม้และผักแช่แข็ง การผลิตผลไม้และผักบรรจุกระป๋อง การผลิตน้ำตาลดิบจากอ้อย การผลิตปลาบรรจุกระป๋อง การฆ่าและการบรรจุเนื้อสัตว์ปีกสด การผลิตผลิตภัณฑ์สัตว์น้ำด้วยการอบแห้ง การผลิตขนมไทยประเภทอบ การผลิตอาหารปรุงสำเร็จแช่แข็ง การผลิตน้ำแข็งเพื่อการบริโภค การผลิตอาหารสำเร็จรูปสำหรับสัตว์เลี้ยง ต้องการผู้ที่จบการศึกษาระดับมัธยมศึกษามากที่สุด รองลงมา คือ ระดับ ปวช.-ปวส./อนุปริญญา และระดับประถมศึกษา



6. อุตสาหกรรมหุ่นยนต์เพื่ออุตสาหกรรม การผลิตเครื่องจักรเพื่อใช้ในการผลิตกระดาษ/กระดาษแข็ง การผลิตเครื่องจักรเพื่อใช้งานกับยาง/พลาสติก การผลิตเครื่องจักรเพื่อใช้งานเฉพาะอย่าง ต้องการผู้ที่จบการศึกษาระดับมัธยมศึกษามากที่สุด รองลงมา คือ ระดับ ปวช.-ปวส./อนุปริญญา และระดับปริญญาตรีขึ้นไป

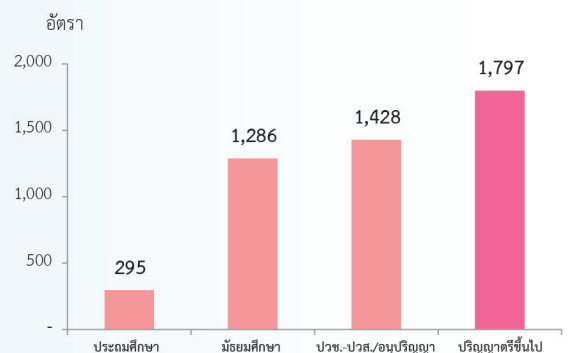
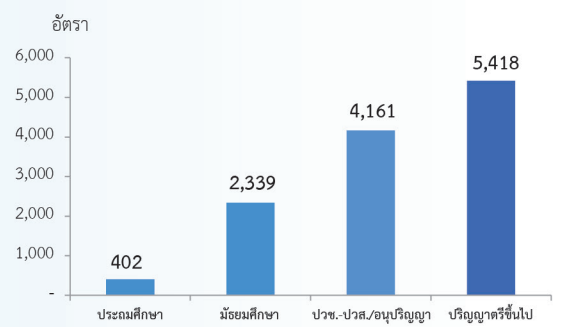
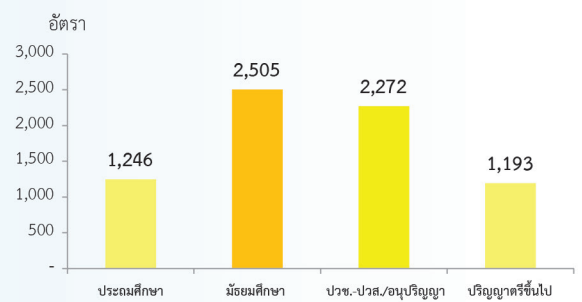
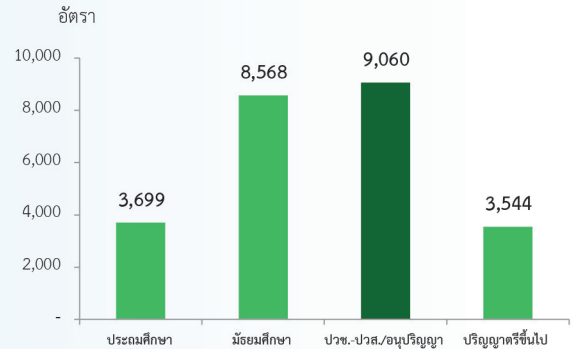
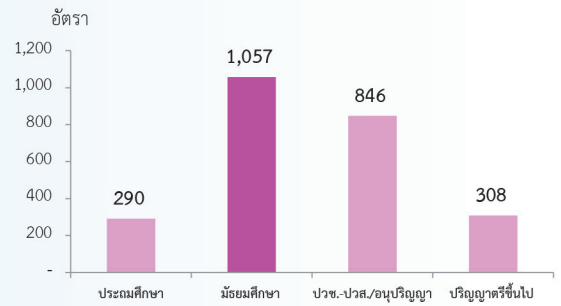
7. อุตสาหกรรมการบินและโลจิสติกส์ การขนส่งผู้โดยสารทางบก การขนส่งสินค้าทางถนน การขนส่งสินค้าทางอากาศการขนส่งสินค้า กิจกรรมบริการบรรจุหีบห่อเพื่อการขนส่ง การขนส่งผู้โดยสารทางรถไฟ การขนส่งสินค้าทางทะเล กิจกรรมการดำเนินงานของสนามบิน กิจกรรมที่สนับสนุนการขนส่ง กิจกรรมไปรษณีย์ กิจกรรมการรับส่งเอกสาร/สิ่งของ ต้องการผู้ที่จบการศึกษาระดับ ปวช.-ปวส./อนุปริญญามากที่สุด รองลงมา คือ ระดับมัธยมศึกษา และระดับประถมศึกษา

8. อุตสาหกรรมปิโตรเคมีและเคมีภัณฑ์ เชื้อเพลิงชีวภาพ การผลิตผลิตภัณฑ์ที่ได้จากโรงกลั่นปิโตรเลียม การผลิตเชื้อเพลิงชีวภาพ การผลิตก๊าซที่ใช้ในงานอุตสาหกรรม การผลิตปุ๋ยเคมี การผลิตเม็ดพลาสติกและพลาสติกขั้นต้น การผลิตยาปราบศัตรูพืช การผลิตสบู่/สารซักฟอก การผลิตเครื่องหอม/เครื่องสำอาง การผลิตกาว/เจลาติน การผลิตเส้นใยประดิษฐ์ ต้องการผู้ที่จบการศึกษาระดับมัธยมศึกษา มากที่สุด รองลงมา คือ ระดับ ปวช.-ปวส./อนุปริญญา และระดับประถมศึกษา

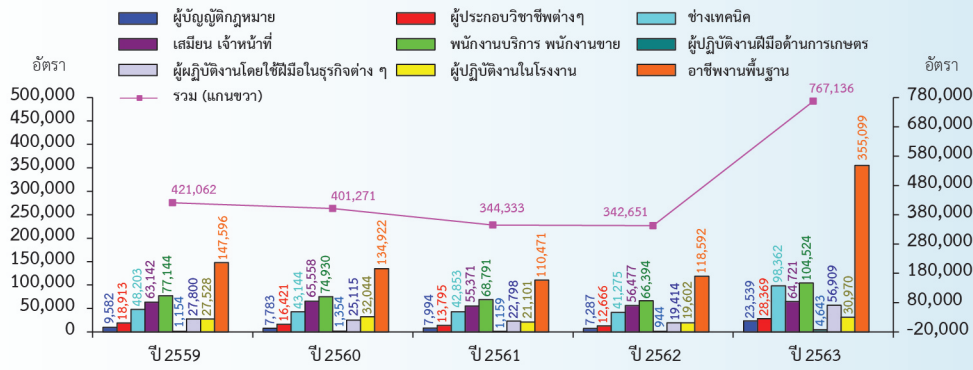
9. อุตสาหกรรมดิจิทัล การบริการระบบโทรศัพท์เคลื่อนที่ การบริการอินเทอร์เน็ตแบบใช้สาย การบริการอินเทอร์เน็ตแบบไร้สาย กิจกรรมการโทรคมนาคมผ่านดาวเทียม กิจกรรมการให้คำปรึกษาทางด้านฮาร์ดแวร์ กิจกรรมการให้คำปรึกษาทางด้านซอฟต์แวร์ กิจกรรมการบริหารจัดการและประมวลผลข้อมูล กิจกรรมการสร้างแม่ข่าย กิจกรรมบริการสารสนเทศ ต้องการผู้ที่จบการศึกษาระดับปริญญาตรีขึ้นไปมากที่สุด รองลงมา คือ ระดับ ปวช.-ปวส./อนุปริญญา และระดับมัธยมศึกษา

10. อุตสาหกรรมการแพทย์ครบวงจร กิจกรรมโรงพยาบาล กิจกรรมโรงพยาบาลเฉพาะทาง กิจกรรมคลินิกโรคทั่วไป กิจกรรมคลินิกโรคเฉพาะทาง กิจกรรมทางทันตกรรม กิจกรรมด้านการพยาบาล/ผดุงครรภ์ กิจกรรมด้านกายภาพบำบัด กิจกรรมในห้องปฏิบัติการทางการแพทย์ กิจกรรมด้านสุขภาพของมนุษย์ ต้องการผู้ที่จบการศึกษาระดับปริญญาตรีขึ้นไปมากที่สุด รองลงมา คือ ระดับ ปวช.-ปวส./อนุปริญญา และระดับมัธยมศึกษา

เมื่อพิจารณาความต้องการแรงงานจำแนกตามประเภทอาชีพ 5 ปีที่ผ่านมา พบว่า อาชีพงานพื้นฐานมีความต้องการแรงงานมากที่สุด รองลงมา คือ อาชีพพนักงานบริการ พนักงานขาย อาชีพเสมียนเจ้าหน้าที่ อาชีพช่างเทคนิค และผู้ปฏิบัติงานที่เกี่ยวข้อง ส่วนอาชีพที่มีความต้องการแรงงานน้อยที่สุด ได้แก่ อาชีพผู้ปฏิบัติงานฝีมือด้านการเกษตร แนวโน้มช่วง 5 ปีที่ผ่านมา ความต้องการแรงงานในอาชีพต่าง ๆ ปรับตัวลดลง



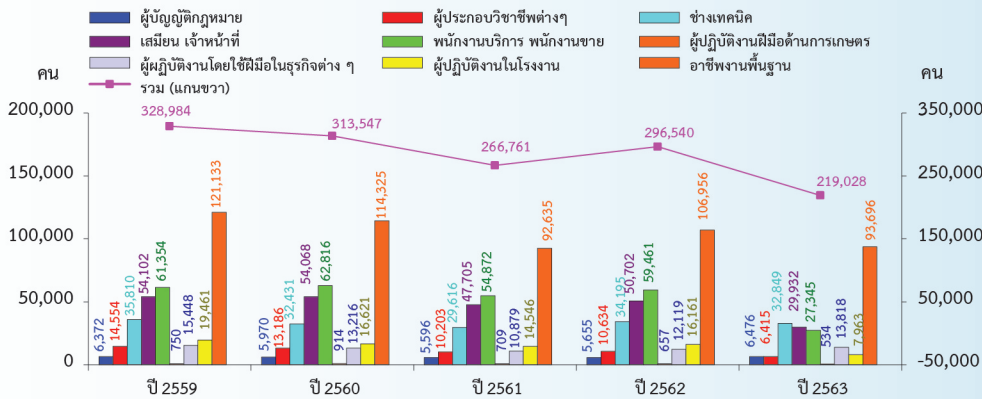
แผนภูมิที่ 12 ความต้องการแรงงาน จำแนกตามประเภทอาชีพ ปี 2559 - 2563



ที่มา : กองบริหารข้อมูลตลาดแรงงาน กรมการจัดหางาน

เมื่อพิจารณาการบรรจุนงานจำแนกตามประเภทอาชีพ 5 ปีที่ผ่านมา พบว่า อาชีพงานพื้นฐาน มีการบรรจุนงานมากที่สุด รองลงมา คือ อาชีพพนักงานบริการ พนักงานขาย อาชีพเสมียน เจ้าหน้าที่ อาชีพช่างเทคนิคและผู้ปฏิบัติงานที่เกี่ยวข้อง ตั้งแต่ปี 2559 การบรรจุนงานลดลงทุกปี สำหรับการบรรจุนในปี 2563 มีจำนวน 219,028 คน ลดลงจากปีก่อนร้อยละ 26.14 อาชีพผู้ปฏิบัติงานฝีมือด้านการเกษตรมีการบรรจุนงานน้อยที่สุด

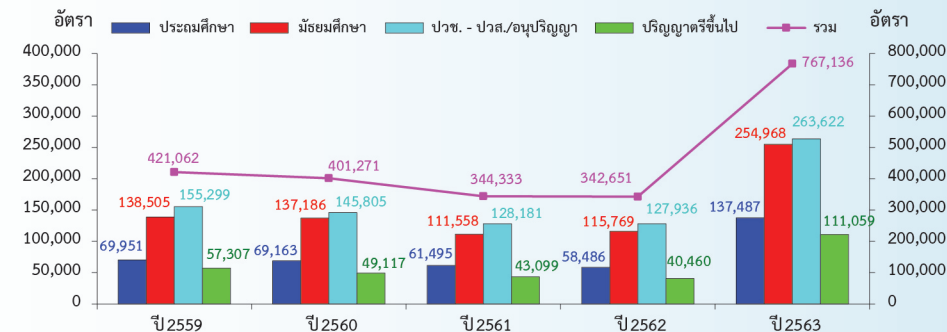
แผนภูมิที่ 13 การบรรจุนงาน จำแนกตามประเภทอาชีพ ปี 2559 - 2563



ที่มา : กองบริหารข้อมูลตลาดแรงงาน กรมการจัดหางาน

ความต้องการแรงงานจำแนกตามการศึกษา 5 ปีที่ผ่านมา นายจ้าง/สถานประกอบการต้องการผู้ที่จบการศึกษา ระดับ ปวช.-ปวส./อนุปริญญามากที่สุด รองลงมา คือ ระดับมัธยมศึกษา ระดับประถมศึกษา และระดับปริญญาตรีขึ้นไป ในปี 2563 นายจ้าง/สถานประกอบการต้องการแรงงานที่จบการศึกษาระดับ ปวช.-ปวส./อนุปริญญามากที่สุด ร้อยละ 34.36 รองลงมา คือ ระดับมัธยมศึกษา ร้อยละ 33.24 ระดับประถมศึกษา ร้อยละ 17.92 และระดับปริญญาตรีขึ้นไป ร้อยละ 14.48

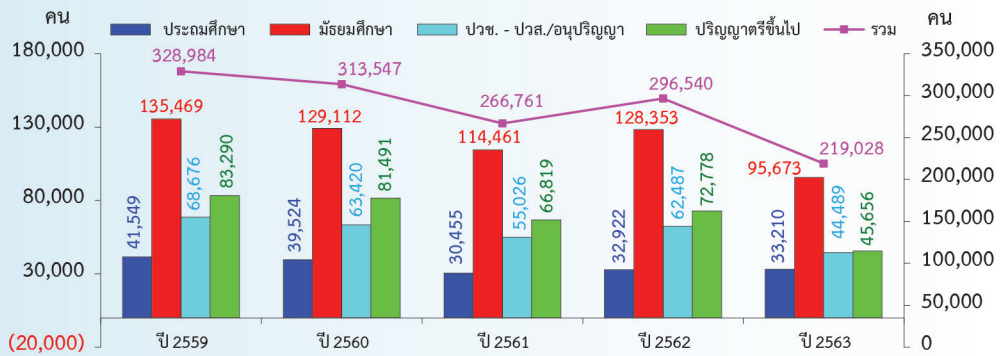
แผนภูมิที่ 14 ความต้องการแรงงาน จำแนกตามระดับการศึกษา ปี 2559 - 2563



ที่มา : กองบริหารข้อมูลตลาดแรงงาน กรมการจัดหางาน

การบรรจุนงานจำแนกตามการศึกษา 5 ปีที่ผ่านมา ผู้ที่จบการศึกษาระดับมัธยมศึกษาได้รับการบรรจุนงานมากที่สุด รองลงมาคือ ระดับปริญญาตรีขึ้นไป ระดับ ปวช.-ปวส./อนุปริญญา และระดับประถมศึกษา ในปี 2563 ผู้ที่จบการศึกษาระดับมัธยมศึกษาได้รับการบรรจุนงานมากที่สุด ร้อยละ 43.68 รองลงมา คือ ระดับปริญญาตรีขึ้นไป ร้อยละ 20.85 ระดับ ปวช.-ปวส./อนุปริญญา ร้อยละ 20.31 และระดับประถมศึกษา ร้อยละ 15.16

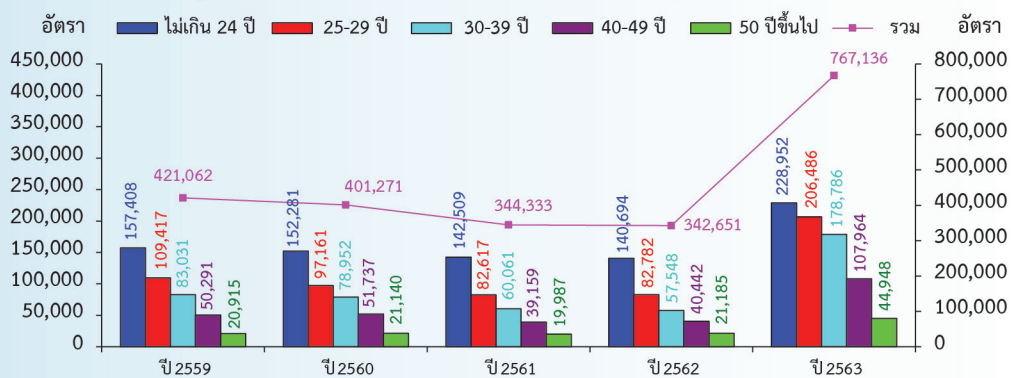
แผนภูมิที่ 15 การบรรจุงาน จำแนกตามระดับการศึกษา ปี 2559 – 2563



ที่มา : กองบริหารข้อมูลตลาดแรงงาน กรมการจัดหางาน

ความต้องการแรงงานจำแนกตามอายุ 5 ปีที่ผ่านมา นายจ้าง/สถานประกอบการต้องการผู้ที่มีอายุไม่เกิน 24 ปี มากที่สุด รองลงมา คือ อายุระหว่าง 25-29 ปี อายุระหว่าง 30-39 ปี อายุระหว่าง 40-49 ปี และอายุ 50 ปีขึ้นไป ในปี 2563 นายจ้าง/สถานประกอบการต้องการแรงงานที่มีอายุไม่เกิน 24 ปี มากที่สุด ร้อยละ 29.85 รองลงมา คือ อายุระหว่าง 25-29 ปี ร้อยละ 26.92 อายุระหว่าง 30-39 ปี ร้อยละ 23.30 อายุระหว่าง 40-49 ปี ร้อยละ 14.07 และอายุ 50 ปีขึ้นไป ร้อยละ 5.86

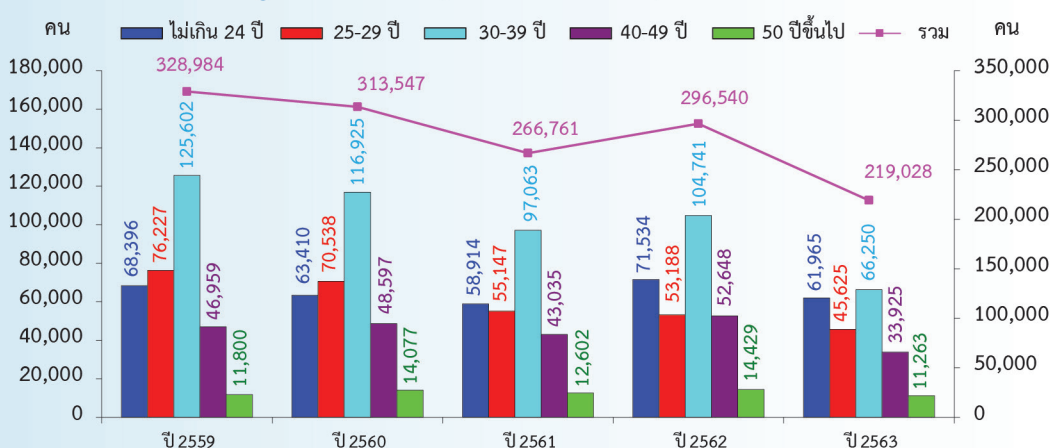
แผนภูมิที่ 16 ความต้องการแรงงาน จำแนกตามอายุ ปี 2559 – 2563



ที่มา : กองบริหารข้อมูลตลาดแรงงาน กรมการจัดหางาน

การบรรจุงานจำแนกตามอายุ 5 ปีที่ผ่านมา ผู้ที่มีอายุระหว่าง 30-39 ปี ได้รับการบรรจุงานมากที่สุด รองลงมา คือ อายุไม่เกิน 24 ปี อายุระหว่าง 25-29 ปี อายุระหว่าง 40-49 ปี และอายุ 50 ปีขึ้นไป ในปี 2563 ผู้สมัครงานที่มีอายุระหว่าง 30-39 ปี ได้รับการบรรจุงานมากที่สุด ร้อยละ 30.25 รองลงมา คือ อายุไม่เกิน 24 ปี ร้อยละ 28.29 อายุระหว่าง 25-29 ปี ร้อยละ 20.83 อายุระหว่าง 40-49 ปี ร้อยละ 15.49 และอายุ 50 ปีขึ้นไป ร้อยละ 5.14

แผนภูมิที่ 17 การบรรจุงาน จำแนกตามอายุ ปี 2559 – 2563



ที่มา : กองบริหารข้อมูลตลาดแรงงาน กรมการจัดหางาน

โดยสรุปในช่วง 5 ปี ความต้องการแรงงานมีแนวโน้มลดลง กลุ่มผู้จบอาชีวศึกษายังเป็นที่ต้องการของตลาดแรงงาน ผู้สมัครงานที่มาใช้บริการมีแนวโน้มลดลง เป็นผลจากการปรับเปลี่ยนกระบวนการให้บริการในรูปแบบออนไลน์ และผู้สมัครงานที่มีอายุระหว่าง 30-39 ปี ส่วนใหญ่ได้รับการบรรจุเข้าทำงาน

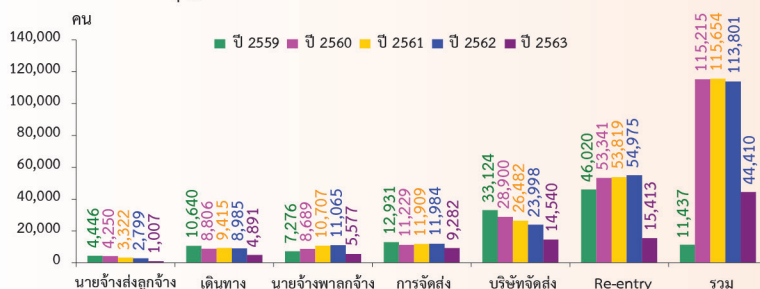
การไปทำงานต่างประเทศ

- ปี 2563 แรงงานเดินทางไปทำงานต่างประเทศลดลงจากปีก่อน ร้อยละ 60.98 ซึ่งตลาดแรงงานไทยส่วนใหญ่ยังคงอยู่ในภูมิภาคเอเชีย

แรงงานไทยที่เดินทางไปทำงานต่างประเทศ ในปี 2563 มีจำนวน 44,410 คน เป็นเพศชาย 34,644 คน ร้อยละ 78.01 เป็นเพศหญิง 9,766 คน ร้อยละ 21.99 ส่วนใหญ่มีภูมิลำเนาอยู่ภาคตะวันออกเฉียงเหนือ ร้อยละ 63.95 จบการศึกษาระดับมัธยมศึกษามากที่สุด ร้อยละ 52.46 สาขาอาชีพที่เดินทางไปทำงานมากที่สุดคือ ผู้ปฏิบัติงานในโรงงาน ผู้ควบคุมเครื่องจักร และผู้ปฏิบัติงานด้านการประกอบ ร้อยละ 28.39 รองลงมาคือ ผู้ปฏิบัติงานฝีมือด้านการเกษตรและประมง ร้อยละ 23.54 และเป็น การเดินทางไปทำงานของแรงงานเก่าที่ได้รับการต่อสัญญาจ้างและแจ้งการเดินทางกลับไปทำงาน (Re-entry)

มากที่สุด ร้อยละ 34.71 รองลงมา คือ การเดินทางไปทำงานโดยการจัดส่งของบริษัทจัดหางานมากที่สุด ร้อยละ 32.74 เมื่อเปรียบเทียบกับปีก่อน พบว่า แรงงานไทยที่เดินทางไปทำงานต่างประเทศลดลง จำนวน 69,391 คน คิดเป็นร้อยละ 60.98 ทั้งนี้ การเดินทางไปทำงานต่างประเทศของคนไทยในแต่ละปีก่อนที่จะมีการแพร่ระบาดของ COVID-19 มีจำนวนประมาณ 1.1-1.2 แสนคน แต่เมื่อเกิดการแพร่ระบาดของ COVID-19 ส่งผลให้หลายประเทศ รวมถึงประเทศไทยมีมาตรการปิดเมืองเพื่อควบคุมการแพร่ระบาด ดังนั้น การเดินทางไปทำงานในต่างประเทศของแรงงานไทยจึงลดลงตั้งแต่ช่วงไตรมาสที่ 2 ของปี 2563

แผนภูมิที่ 18 แรงงานไทยที่ได้รับอนุญาตให้เดินทางไปทำงานต่างประเทศ จำแนกวิธีการเดินทาง



ที่มา : กองบริหารแรงงานไทยไปต่างประเทศ กรมการจัดหางาน

สถานการณ์แรงงานไทยในต่างประเทศ ปี 2563

แรงงานไทยที่เดินทางไปทำงานต่างประเทศ ในปี 2563 มีจำนวน 44,410 คน เมื่อเปรียบเทียบกับปีก่อน พบว่า แรงงานไทยเดินทางไปทำงานลดลง จำนวน 69,391 คน คิดเป็นร้อยละ 60.98 โดยตลาดแรงงานส่วนใหญ่ยังคงอยู่ในกลุ่มประเทศเอเชีย ซึ่งในปีนี้กลุ่มประเทศที่แรงงานไทยเดินทางไปทำงานลดลงในทุกกลุ่มประเทศ สำหรับประเทศที่มีแรงงานไทยเดินทางไปทำงานมาก 10 อันดับได้แก่ 1. ไต้หวัน 2. ญี่ปุ่น 3. สวีเดน 4. มาเลเซีย 5. สาธารณรัฐเกาหลี 6. อิสราเอล 7. ฟินแลนด์ 8. สิงคโปร์ 9. ลาว และ 10. โปรตุเกส

กลุ่มประเทศเอเชีย

ตลาดแรงงานไทยในกลุ่มประเทศเอเชีย ยังคงเป็นตลาดแรงงานที่มีแรงงานไทยเดินทางไปทำงานมากที่สุด จำนวน 30,363 คน คิดเป็นร้อยละ 68.37 ลดลงจากปีก่อน 47,938 คน คิดเป็นร้อยละ 61.22 พบว่า แรงงานไทยส่วนใหญ่เดินทางไปทำงานโดยการจัดส่งของบริษัทจัดหางาน ประเทศไต้หวันยังคงเป็นตลาดแรงงานหลัก รองลงมาได้แก่ ญี่ปุ่น และสาธารณรัฐเกาหลี แนวโน้มการเดินทางไปทำงานในกลุ่มประเทศนี้เพิ่มขึ้น

กลุ่มประเทศยุโรป

ตลาดแรงงานไทยในกลุ่มประเทศยุโรป มีแรงงานไทยเดินทางไปทำงานเป็นอันดับสอง รองจากกลุ่มประเทศเอเชีย มีจำนวน 8,051 คน คิดเป็นร้อยละ 18.13 ลดลงจากปีก่อน 7,022 คน คิดเป็นร้อยละ 46.59 พบว่า แรงงานไทยส่วนใหญ่เป็นการเดินทางไปทำงานโดยนายจ้างพาลูกจ้างไปทำงาน ประเทศที่มีแรงงานเดินทางไปทำงานมาก ได้แก่ สวีเดน ฟินแลนด์ และโปรตุเกส แนวโน้มการเดินทางไปทำงานในกลุ่มประเทศนี้ลดลง

กลุ่มประเทศตะวันออกกลาง

ตลาดแรงงานไทยในกลุ่มประเทศตะวันออกกลาง มีแรงงานไทยเดินทางไปทำงาน จำนวน 3,811 คน คิดเป็นร้อยละ 8.58 ลดลงจากปีก่อน 10,639 คน คิดเป็นร้อยละ 73.63 พบว่า แรงงานไทยส่วนใหญ่เดินทางไปทำงานโดยกรมการจัดหางานจัดส่ง ประเทศที่มีแรงงานเดินทางไปทำงานมาก ได้แก่ อิสราเอล สหรัฐอาหรับเอมิเรตส์ และคูเวต การเดินทางไปทำงานในกลุ่มประเทศนี้มีแนวโน้มลดลง

กลุ่มประเทศอเมริกา

ตลาดแรงงานไทยในกลุ่มประเทศอเมริกา มีแรงงานไทยเดินทางไปทำงาน จำนวน 996 คน คิดเป็นร้อยละ 2.24 ลดลงจากปีก่อน 2,500 คน คิดเป็นร้อยละ 71.51 พบว่า แรงงานไทยส่วนใหญ่เดินทางไปทำงานโดยเดินทางด้วยตนเอง ประเทศที่มีแรงงานเดินทางไปทำงานมาก ได้แก่ สหรัฐอเมริกา แคนาดา และกรีนแลนด์ การเดินทางไปทำงานในกลุ่มประเทศนี้มีแนวโน้มลดลง

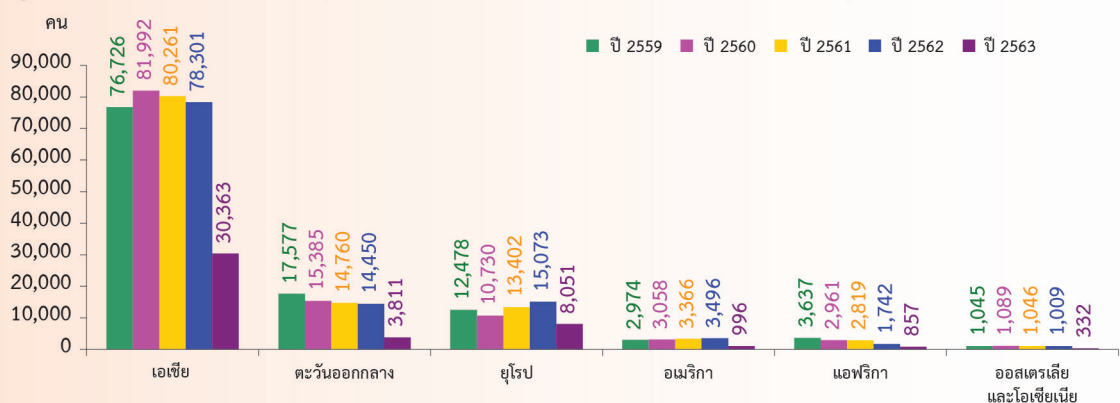
กลุ่มประเทศแอฟริกา

ตลาดแรงงานไทยในกลุ่มประเทศแอฟริกา มีแรงงานไทยเดินทางไปทำงาน จำนวน 857 คน คิดเป็นร้อยละ 1.93 ลดลงจากปีก่อน 615 คน คิดเป็นร้อยละ 41.78 พบว่า แรงงานไทยส่วนใหญ่เดินทางไปทำงาน โดยนายจ้างพาลูกจ้างไปทำงาน ประเทศที่มีแรงงานเดินทางไปทำงานมาก ได้แก่ มาดากัสการ์ แอฟริกาใต้ และซูดานใต้

กลุ่มประเทศออสเตรเลียและโอเชียเนีย

ตลาดแรงงานไทยในกลุ่มประเทศออสเตรเลียและโอเชียเนีย มีแรงงานไทยเดินทางไปทำงาน จำนวน 332 คน คิดเป็นร้อยละ 0.75 ลดลงจากปีก่อน 677 คน คิดเป็นร้อยละ 67.10 พบว่า แรงงานไทยส่วนใหญ่เดินทางไปทำงานโดยเดินทางด้วยตัวเอง ประเทศที่มีแรงงานเดินทางไปทำงานมาก ได้แก่ นิวซีแลนด์ ออสเตรเลีย และปาปัว นิวกินี

แผนภูมิที่ 19 แรงงานไทยที่ได้รับอนุญาตให้เดินทางไปทำงานต่างประเทศ จำแนกตามกลุ่มประเทศ

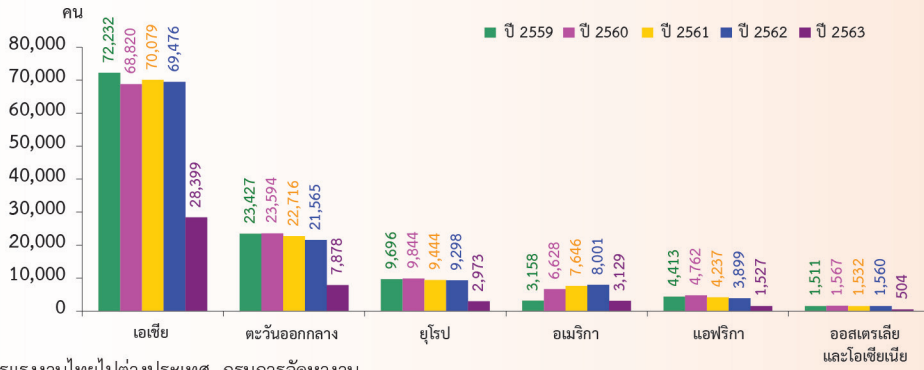


ที่มา : กองบริหารแรงงานไทยไปต่างประเทศ กรมการจัดหางาน

หมายเหตุ : ข้อมูลรวมแรงงานเก่าที่ได้รับการต่อสัญญาจ้างและแจ้งการเดินทางกลับไปทำงาน (Re-entry)

แรงงานไทยที่ได้รับอนุญาตให้เดินทางไปทำงานต่างประเทศ ส่วนใหญ่มีภูมิลำเนาอยู่ในภาคตะวันออกเฉียงเหนือมากที่สุด จำนวน 28,399 คน คิดเป็นร้อยละ 63.95 รองลงมา คือ ภาคเหนือ จำนวน 7,878 คน คิดเป็นร้อยละ 17.74 ภาคใต้ จำนวน 3,129 คน คิดเป็นร้อยละ 7.05 ภาคกลาง จำนวน 2,973 คน คิดเป็นร้อยละ 6.69 ภาคตะวันออก จำนวน 1,527 คน คิดเป็นร้อยละ 3.44 และภาคตะวันตก จำนวน 504 คน คิดเป็นร้อยละ 1.13 โดยแรงงานส่วนใหญ่มีภูมิลำเนาอยู่ในจังหวัดอุดรธานีมากที่สุด รองลงมา คือ จังหวัดชัยภูมิ และจังหวัดนครราชสีมา เมื่อเปรียบเทียบกับปีก่อน พบว่า ในทุก ๆ ภาคมีแรงงานเดินทางไปทำงานต่างประเทศลดลงอย่างเห็นได้ชัด

แผนภูมิที่ 20 แรงงานไทยที่ได้รับอนุญาตให้เดินทางไปทำงานต่างประเทศ จำแนกตามภูมิลำเนา

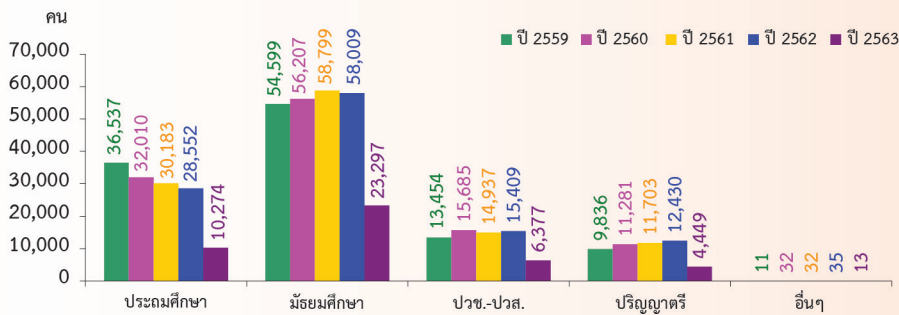


ที่มา : กองบริหารแรงงานไทยไปต่างประเทศ กรมการจัดหางาน

หมายเหตุ : ข้อมูลรวมแรงงานเก่าที่ได้รับการต่อสัญญาจ้างและแจ้งการเดินทางกลับไปทำงาน (Re-entry)

หากพิจารณาตามระดับการศึกษาของแรงงานที่เดินทางไปทำงานต่างประเทศ พบว่า ส่วนใหญ่เป็นผู้จบการศึกษา ระดับมัธยมศึกษา จำนวน 23,297 คน คิดเป็นร้อยละ 52.45 รองลงมา คือ ระดับประถมศึกษา จำนวน 10,274 คน คิดเป็นร้อยละ 23.13 ระดับ ปวช.-ปวส. จำนวน 6,377 คน คิดเป็นร้อยละ 14.36 ระดับปริญญาตรี จำนวน 4,449 คน คิดเป็นร้อยละ 10.02 และอื่น ๆ จำนวน 13 คน คิดเป็นร้อยละ 0.03 เมื่อเปรียบเทียบกับปีก่อน พบว่า ในปี 2563 ผู้จบการศึกษาลดลงทุกระดับ

แผนภูมิที่ 21 แรงงานไทยที่ได้รับอนุญาตให้เดินทางไปทำงานต่างประเทศ จำแนกตามระดับการศึกษา

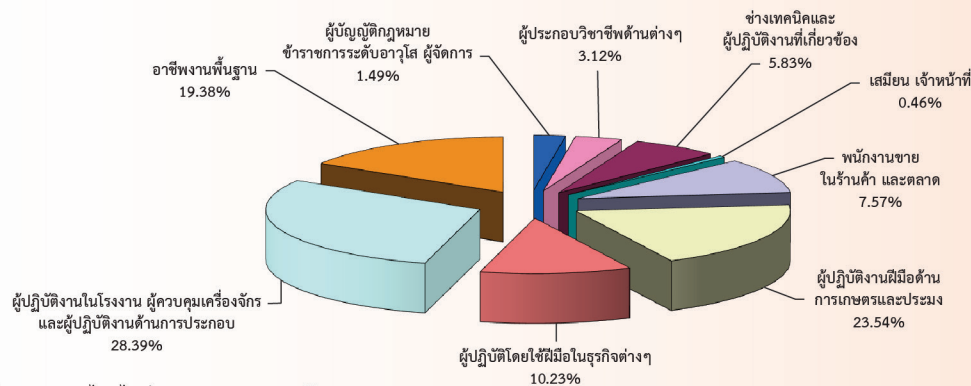


ที่มา : กองบริหารแรงงานไทยไปต่างประเทศ กรมการจัดหางาน

หมายเหตุ : ข้อมูลรวมแรงงานเก่าที่ได้รับการต่อสัญญาจ้างและแจ้งการเดินทางกลับไปทำงาน (Re-entry)

อาชีพที่คนไทยการเดินทางไปทำงานต่างประเทศอยู่ในหมวดอาชีพผู้ปฏิบัติงานในโรงงาน ผู้ควบคุมเครื่องจักร และผู้ปฏิบัติงานด้านการประกอบ ร้อยละ 28.39 รองลงมา คือ ผู้ปฏิบัติงานฝีมือด้านการเกษตรและประมง ร้อยละ 23.54

แผนภูมิที่ 22 การเดินทางไปทำงานต่างประเทศของคนไทย จำแนกตามประเภทอาชีพ ปี 2563



ที่มา : กองบริหารแรงงานไทยไปต่างประเทศ กรมการจัดหางาน

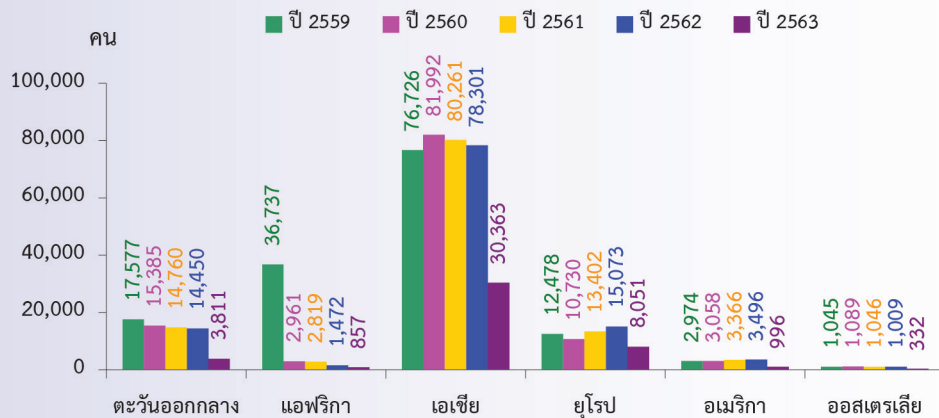
เมื่อพิจารณาแรงงานไทยที่ยังคงทำงานอยู่ในต่างประเทศ พบว่า ในปี 2563 (ข้อมูล ณ เดือนธันวาคม 2563) มีจำนวน 104,377 คน ซึ่งลดลงจากปีก่อน 45,078 คน คิดเป็นร้อยละ 30.16 โดยส่วนใหญ่ยังคงทำงานอยู่ในประเทศไต้หวัน จำนวน 53,342 คน คิดเป็นร้อยละ 51.11 รองลงมา คือ อิสราเอล จำนวน 18,710 คน คิดเป็นร้อยละ 17.93 สาธารณรัฐเกาหลี จำนวน 16,801 คน คิดเป็นร้อยละ 16.01 ญี่ปุ่น จำนวน 4,660 คน คิดเป็นร้อยละ 4.46 สิงคโปร์ จำนวน 1,113 คน คิดเป็นร้อยละ 1.07 และอื่น ๆ จำนวน 9,751 คน คิดเป็นร้อยละ 9.3

การเคลื่อนย้ายแรงงานไทยและแรงงานอาเซียน

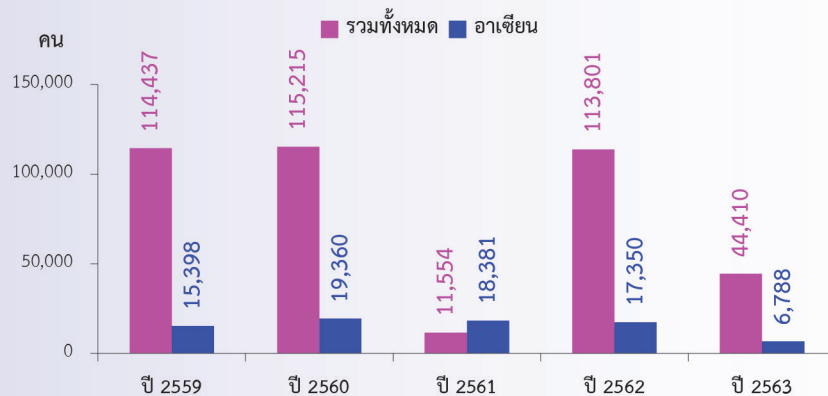
การเดินทางไปทำงานต่างประเทศหากพิจารณาในประเทศสมาชิกอาเซียน ตั้งแต่ปี 2559 พบว่า คนไทยเดินทางไปทำงานประมาณไม่เกินร้อยละ 20 ของจำนวนคนเดินทางไปทำงานทั้งหมด โดยในปี 2563 แรงงานไทยเดินทางไปทำงานในกลุ่มประเทศสมาชิกอาเซียน มีจำนวน 6,788 คน หรือคิดเป็นร้อยละ 15.28 ของแรงงานไทยที่เดินทางไปทำงานต่างประเทศทั้งหมด โดยลดลงจากปีก่อน จำนวน 10,562 คน หรือคิดเป็นร้อยละ 60.88 โดยประเทศสมาชิกอาเซียนที่แรงงานไทยเดินทางไปทำงานมากที่สุด คือ ประเทศมาเลเซียมากที่สุด จำนวน 3,185 คน ลดลงร้อยละ 59.78 เมื่อเทียบกับปีก่อน รองลงมา คือ สิงคโปร์ จำนวน 1,078 คน ลดลงร้อยละ 71.77 และลาว จำนวน 963 คน เพิ่มขึ้นร้อยละ 46.38

จากสถิติที่ผ่านมาคนไทยนิยมเดินทางไปประเทศในแถบเอเชียที่อยู่นอกกลุ่มอาเซียนมากกว่า เนื่องจากค่าตอบแทนที่สูงกว่าค่าจ้างในประเทศ และประเทศในกลุ่มอาเซียนที่มีอัตราค่าจ้างสูงมีน้อยมาก หากจะพิจารณาถึงแนวโน้มหลังจากเปิดประชาคมอาเซียนเต็มรูปแบบ ตลาดแรงงานอาเซียนยังคงไม่ใช่จุดหมายหลักของแรงงานไทย เนื่องจากภาวะปัจจุบันกำลังแรงงานไทยกำลังประสบปัญหาการขาดแคลนแรงงาน และแนวโน้มจะมากขึ้น การเดินทางไปทำงานต่างประเทศจึงเกิดขึ้นได้ยากขึ้น การเคลื่อนย้ายแรงงานไปต่างประเทศโดยเฉพาะกลุ่มแรงงานฝีมือยังไม่มีข้อมูลแสดงให้เห็นอย่างชัดเจนว่าคนไทยไปทำงานมากขึ้นแต่อย่างไร

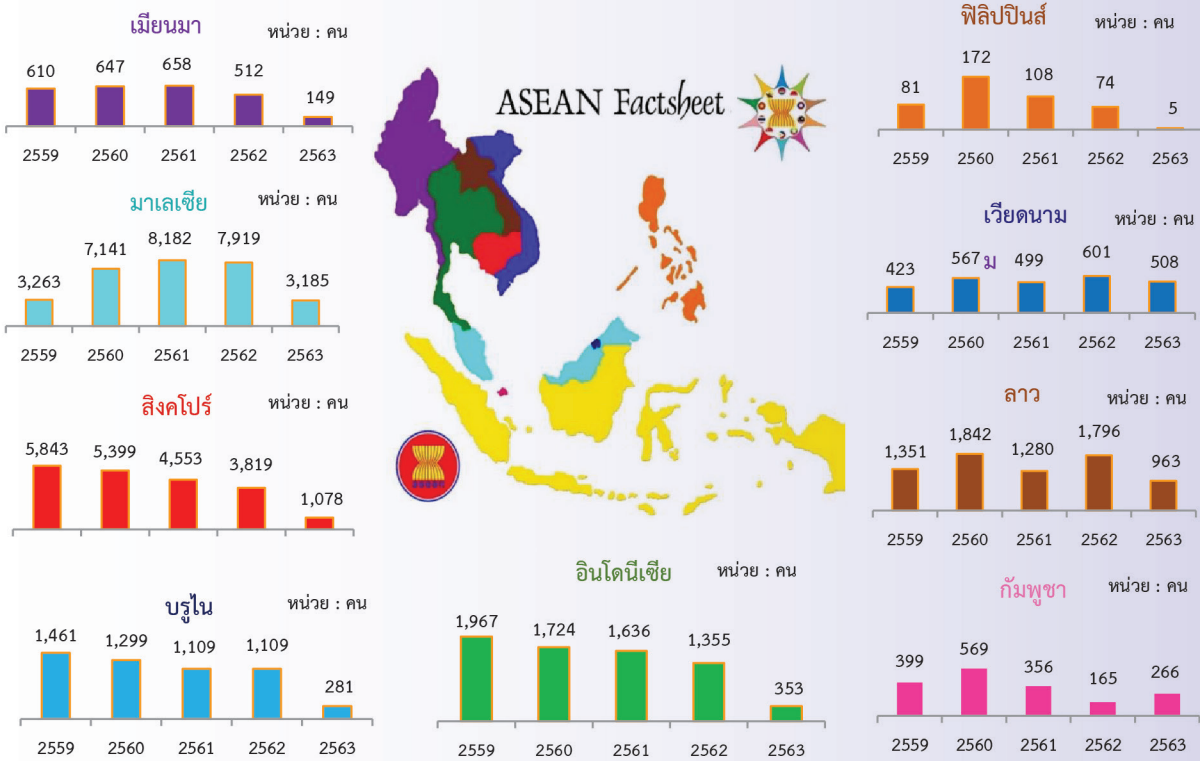
แผนภูมิที่ 23 จำนวนแรงงานไทยที่เดินทางไปทำงานต่างประเทศ จำแนกตามกลุ่มประเทศ



แผนภูมิที่ 24 เปรียบเทียบแรงงานไทยที่เดินทางไปทำงานต่างประเทศทั้งหมดกับแรงงานที่ทำงานในประเทศอาเซียน



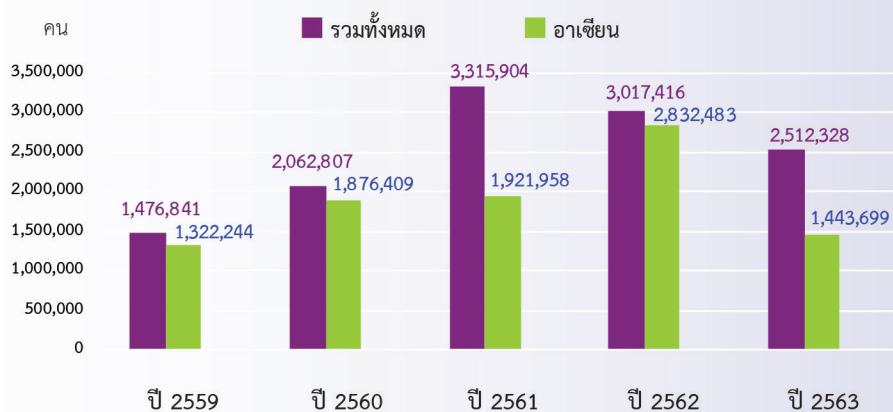
แผนภูมิที่ 25 จำนวนคนไทยที่เดินทางไปทำงานในประเทศอาเซียน ปี 2559 – 2563



การทำงานของแรงงานอาเซียนในประเทศไทย

คนต่างด้าวที่เข้ามาทำงานในประเทศไทยมีจำนวน 2,512,328 คน ลดลงจากปีก่อน ร้อยละ 16.74 พิจารณาจากแรงงานอาเซียนในประเทศไทย พบว่า มีจำนวน 1,443,699 คน คิดเป็นร้อยละ 57.46 ของแรงงานที่เข้ามาทำงานในประเทศไทย โดยลดลงจากปีก่อน ร้อยละ 49.03 และจะเห็นได้ว่าแรงงานส่วนใหญ่ที่เข้ามาเป็นแรงงานจากประเทศในอาเซียน โดยเฉพาะประเทศเพื่อนบ้าน เมียนมา ลาว และกัมพูชา

แผนภูมิที่ 26 จำนวนคนต่างด้าวที่ทำงานในประเทศไทย รายปี 2558 - 2562



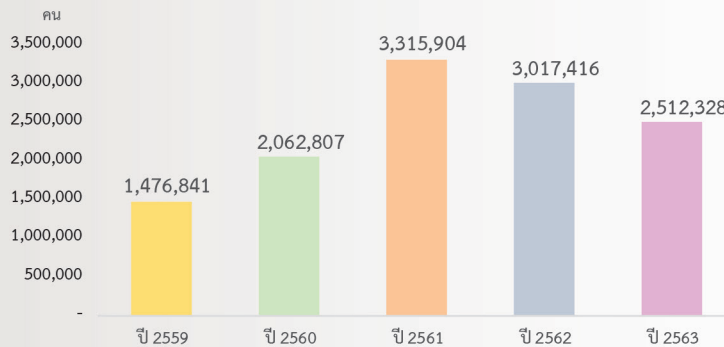
ที่มา : สำนักบริหารแรงงานต่างด้าว กรมการจัดหางาน

การทำงานของคนต่างตัว

การทำงานของคนต่างตัวลดลงจากปีก่อน ร้อยละ 16.74 โดยทวีปเอเชียมีคนต่างตัวเข้ามาทำงานมากที่สุด

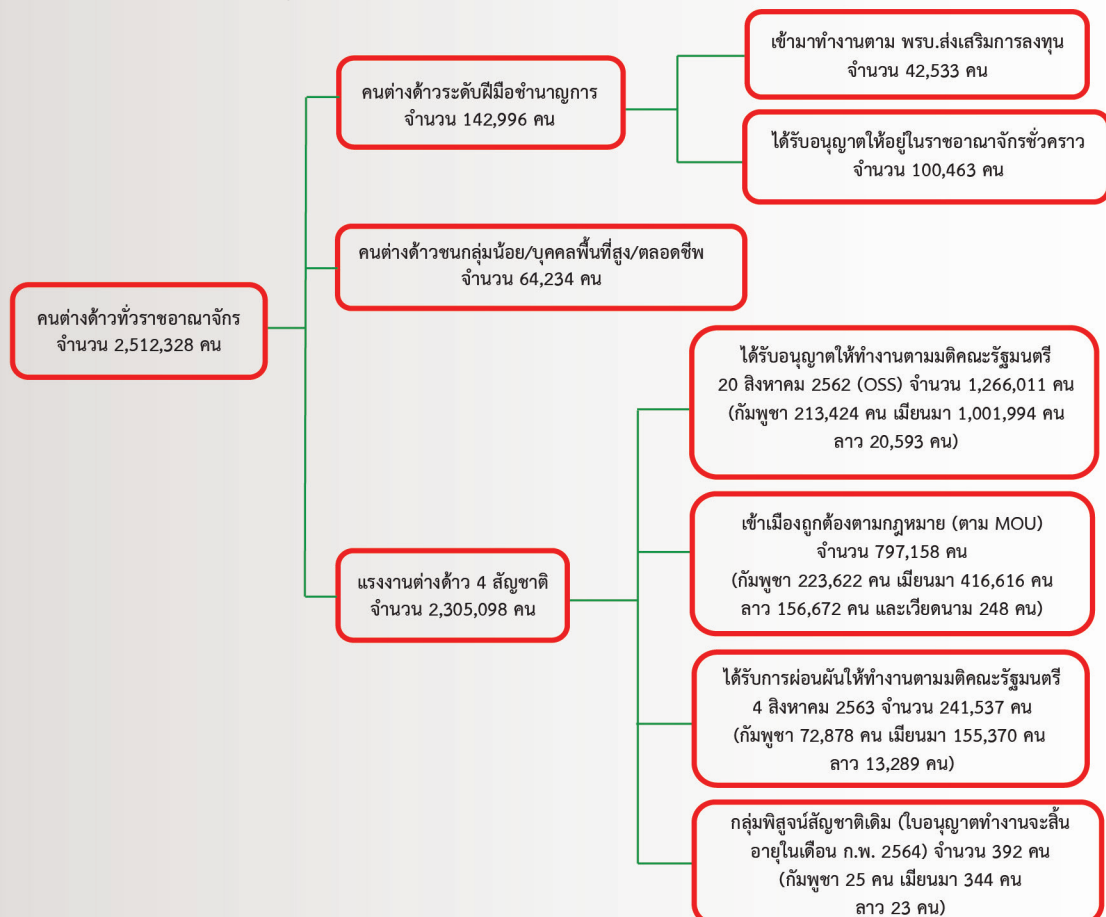
คนต่างตัวทำงานอยู่ในประเทศไทยปี 2563 มีจำนวนทั้งสิ้น 2,512,328 คน ลดลงจากปีก่อน จำนวน 505,088 คน คิดเป็นร้อยละ 16.74 พบว่า ส่วนใหญ่เป็นแรงงานที่ได้รับการผ่อนผันให้ทำงาน (ตามมติคณะรัฐมนตรี) และเข้ามาทำงานตามความตกลงระหว่างรัฐบาลไทยกับรัฐบาลประเทศต้นทาง (นำเข้าตาม MOU) (ข้อมูล ณ เดือน ธันวาคม 2563)

แผนภูมิที่ 27 จำนวนคนต่างตัวที่ราชอาณาจักร ปี 2559 – 2563



ที่มา : สำนักบริหารแรงงานต่างตัว กรมการจัดหางาน

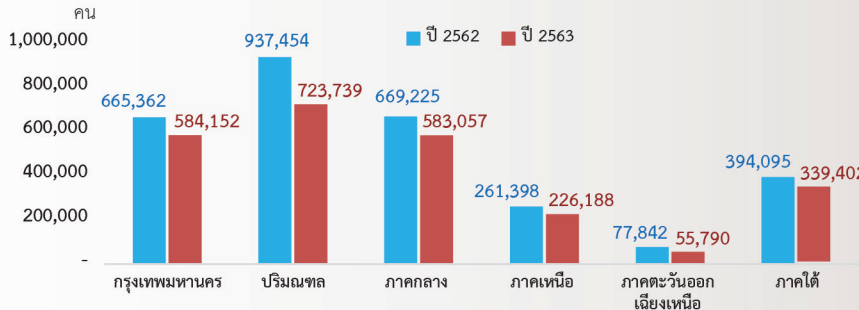
สำหรับคนต่างตัวที่ได้รับอนุญาตทำงานในประเทศไทย ตามพระราชกำหนดการบริหารจัดการ การทำงานของต่างตัว พ.ศ. 2560 ซึ่งแก้ไขเพิ่มเติมโดยพระราชกำหนดการบริหารจัดการการทำงานของคนต่างตัว (ฉบับที่ 2) พ.ศ. 2561 มีการจำแนกเป็นกลุ่มต่าง ๆ ดังนี้



ที่มา : สำนักบริหารแรงงานต่างตัว กรมการจัดหางาน

เมื่อพิจารณาตามภูมิภาค พบว่า คนต่างด้าวเข้ามาทำงานในพื้นที่ปริมณฑลมากที่สุด จำนวน 723,739 คน รองลงมา คือ กรุงเทพมหานคร จำนวน 584,152 คน ภาคกลาง จำนวน 583,057 คน ภาคใต้ จำนวน 339,402 คน ภาคเหนือ จำนวน 226,188 คน และภาคตะวันออกเฉียงเหนือ จำนวน 55,790 คน โดยจังหวัดที่มีคนเข้ามาทำงานมากที่สุด ได้แก่ จังหวัดสมุทรสาคร นครปฐม สมุทรปราการ ชลบุรี และปทุมธานี เมื่อเปรียบเทียบกับปีก่อน พบว่ามีคนต่างด้าวลดลงทุกภาค

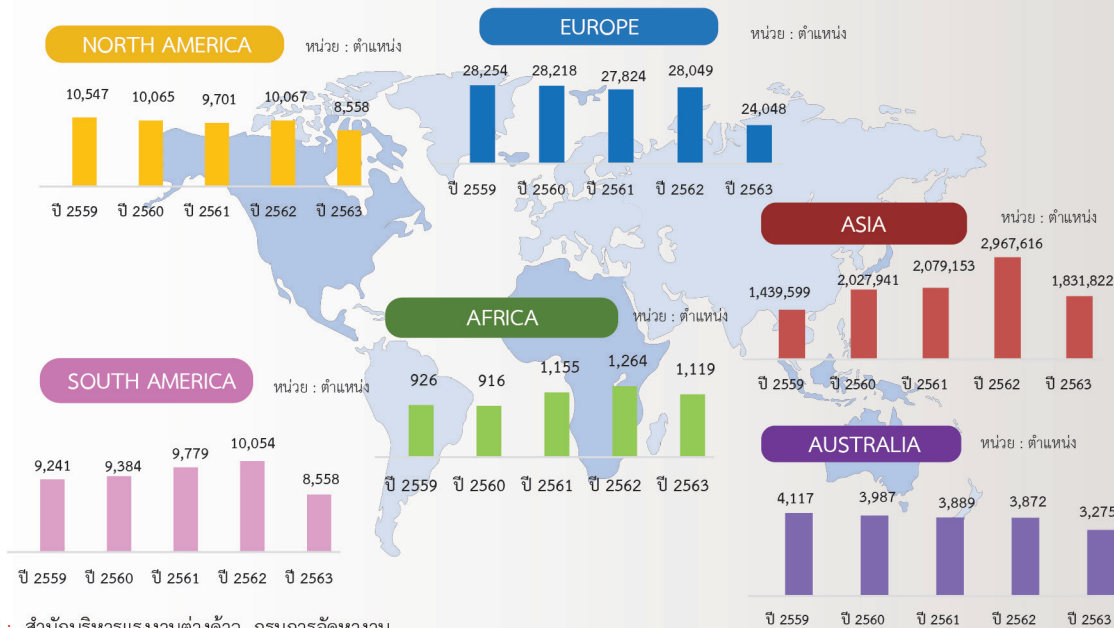
แผนภูมิที่ 28 จำนวนคนต่างด้าว จำแนกตามภาค



ที่มา : สำนักบริหารแรงงานต่างด้าว กรมการจัดหางาน

คนต่างด้าวที่เข้ามาทำงานในประเทศในปี 2563 ประกอบด้วยทวีปเอเชีย ยุโรป อเมริกาเหนือ อเมริกาใต้ แอฟริกา และออสเตรเลีย โดยทวีปเอเชียมีคนต่างด้าวเข้ามาทำงานมากที่สุด ร้อยละ 72.91 เมื่อเปรียบเทียบกับช่วงเดียวกันของปีก่อน พบว่า มีคนต่างด้าวลดลงทุกทวีป

แผนภูมิที่ 29 จำนวนคนต่างด้าว จำแนกตามทวีปที่ได้รับอนุญาตทำงาน



ที่มา : สำนักบริหารแรงงานต่างด้าว กรมการจัดหางาน

ตารางที่ 7 ประเภทกิจการและประเภทอาชีพที่คนต่างด้าวทำงานมากที่สุด 5 ลำดับแรก

คนต่างด้าวระดับฝีมือชำนาญการ	แรงงานต่างด้าว 4 สัญชาติ
1. ผู้จัดการฝ่ายอื่น ๆ	1. กิจการการผลิต (821,551 ตำแหน่ง)
2. ผู้ประกอบอาชีพด้านการสอน	2. กิจการรับเหมาก่อสร้าง (106,071 ตำแหน่ง)
3. กรรมการผู้จัดการ ผู้บริหารระดับสูง	3. กิจการค้าส่ง ค้าปลีก แผงลอย (104,039 ตำแหน่ง)
4. ช่างเทคนิคด้านต่างๆ	4. กิจการเกษตรและปศุสัตว์ (94,704 ตำแหน่ง)
5. ผู้ประกอบวิชาชีพด้านธุรกิจ	5. กิจการการให้บริการต่าง ๆ (54,667 ตำแหน่ง)
สัญชาติที่เข้ามาทำงานมากที่สุด : ฟิลิปปินส์ จีน ญี่ปุ่น อินเดีย และอังกฤษ	สัญชาติที่เข้ามาทำงานมากที่สุด : เมียนมา กัมพูชา ลาว และเวียดนาม

ที่มา : สำนักบริหารแรงงานต่างด้าว กรมการจัดหางาน

อาชีพที่คนต่างด้าวเข้ามาทำงาน เมื่อพิจารณาตามมาตรฐานอาชีพ พบว่า แรงงานต่างด้าว แต่ละหมวดอาชีพส่วนใหญ่มีแนวโน้มการใช้แรงงานลดลง ดังนี้ (นับจำนวนตามตำแหน่งของคนต่างด้าวที่เข้ามาทำงาน)

1) ผู้บัญญัติกฎหมาย ข้าราชการระดับอาวุโส ผู้จัดการ มีจำนวน 83,053 ตำแหน่ง คิดเป็นร้อยละ 3.29 เมื่อเปรียบเทียบกับปีก่อนลดลง จำนวน 12,451 ตำแหน่ง คิดเป็นร้อยละ 13.04

2) ผู้ประกอบวิชาชีพด้านต่างๆ มีจำนวน 49,060 ตำแหน่ง คิดเป็นร้อยละ 1.94 เมื่อเปรียบเทียบกับปีก่อนลดลง จำนวน 8,482 ตำแหน่ง คิดเป็นร้อยละ 14.74

3) ช่างเทคนิคและผู้ปฏิบัติงานที่เกี่ยวข้อง มีจำนวน 14,748 ตำแหน่ง คิดเป็นร้อยละ 0.58 เมื่อเปรียบเทียบกับปีก่อนลดลง จำนวน 2,684 ตำแหน่ง คิดเป็นร้อยละ 15.40

4) เสมียน เจ้าหน้าที่ มีจำนวน 3,635 ตำแหน่ง คิดเป็นร้อยละ 0.14 เมื่อเปรียบเทียบกับปีก่อนลดลง จำนวน 1,280 ตำแหน่ง คิดเป็นร้อยละ 26.04

5) พนักงานบริการ พนักงานขายในร้านค้า และตลาด มีจำนวน 8,487 ตำแหน่ง คิดเป็นร้อยละ 0.34 เมื่อเปรียบเทียบกับปีก่อนลดลง จำนวน 348 คน คิดเป็นร้อยละ 3.94

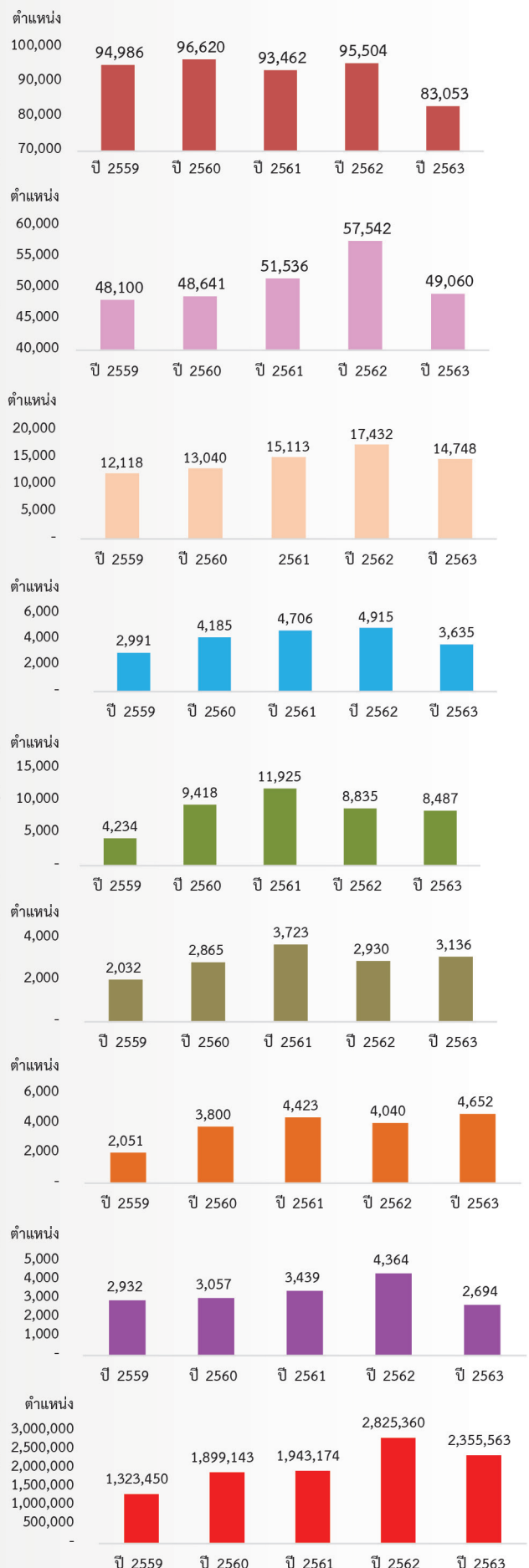
6) ผู้ปฏิบัติงานฝีมือด้านการเกษตรและประมง (แปรรูปขั้นพื้นฐาน) มีจำนวน 3,136 ตำแหน่ง คิดเป็นร้อยละ 0.12 เมื่อเปรียบเทียบกับปีก่อนเพิ่มขึ้น จำนวน 206 ตำแหน่ง คิดเป็นร้อยละ 7.03

7) ผู้ปฏิบัติงานโดยใช้ฝีมือในธุรกิจต่างๆ มีจำนวน 4,652 ตำแหน่ง คิดเป็นร้อยละ 0.18 เมื่อเปรียบเทียบกับปีก่อนเพิ่มขึ้น จำนวน 612 ตำแหน่ง คิดเป็น ร้อยละ 15.15

8) ผู้ปฏิบัติงานในโรงงาน ผู้ควบคุมเครื่องจักร และผู้ปฏิบัติงานด้านการประกอบ มีจำนวน 2,694 ตำแหน่ง คิดเป็นร้อยละ 0.11 เมื่อเปรียบเทียบกับปีก่อนลดลง จำนวน 1,670 ตำแหน่ง คิดเป็นร้อยละ 38.27

9) อาชีพงานพื้นฐาน มีจำนวน 2,355,563 ตำแหน่ง คิดเป็นร้อยละ 93.29 เมื่อเปรียบเทียบกับปีก่อนลดลง จำนวน 469,797 ตำแหน่ง คิดเป็นร้อยละ 16.63

แผนภูมิที่ 30 จำนวนคนต่างด้าว จำแนกตามหมวดอาชีพ



อุตสาหกรรมที่มีการจ้างคนต่างด้าวเข้ามาทำงาน เมื่อพิจารณาตามมาตรฐานอุตสาหกรรม พบว่า แรงงานต่างด้าวในแต่ละหมวดอุตสาหกรรมมีแนวโน้มการใช้แรงงานลดลงในช่วง 1 ปี ดังนี้

1) **เกษตรกรรม การล่าสัตว์และการป่าไม้** มีจำนวน 170,806 ตำแหน่ง คิดเป็นร้อยละ 6.76 เมื่อเปรียบเทียบกับปีก่อนลดลง จำนวน 155,969 ตำแหน่ง คิดเป็นร้อยละ 47.73

2) **การประมง** มีจำนวน 36,460 ตำแหน่ง คิดเป็นร้อยละ 1.44 เมื่อเปรียบเทียบกับปีก่อนลดลง จำนวน 17,812 ตำแหน่ง คิดเป็นร้อยละ 32.82

3) **การทำเหมืองแร่และเหมืองหิน** มีจำนวน 2,291 ตำแหน่ง คิดเป็นร้อยละ 0.09 เมื่อเปรียบเทียบกับปีก่อนลดลง จำนวน 1,711 ตำแหน่ง คิดเป็นร้อยละ 42.75

4) **การผลิต** มีจำนวน 1,322,110 ตำแหน่ง คิดเป็นร้อยละ 52.36 เมื่อเปรียบเทียบกับปีก่อนเพิ่มขึ้น จำนวน 294,727 ตำแหน่ง คิดเป็นร้อยละ 28.69

5) **การไฟฟ้า ก๊าซและการประปา** มีจำนวน 1,018 ตำแหน่ง คิดเป็นร้อยละ 0.04 เมื่อเปรียบเทียบกับปีก่อนเพิ่มขึ้น จำนวน 24 ตำแหน่ง คิดเป็นร้อยละ 2.41

6) **การก่อสร้าง** มีจำนวน 348,019 ตำแหน่ง คิดเป็นร้อยละ 13.78 เมื่อเปรียบเทียบกับปีก่อนลดลง จำนวน 229,791 คน คิดเป็นร้อยละ 39.77

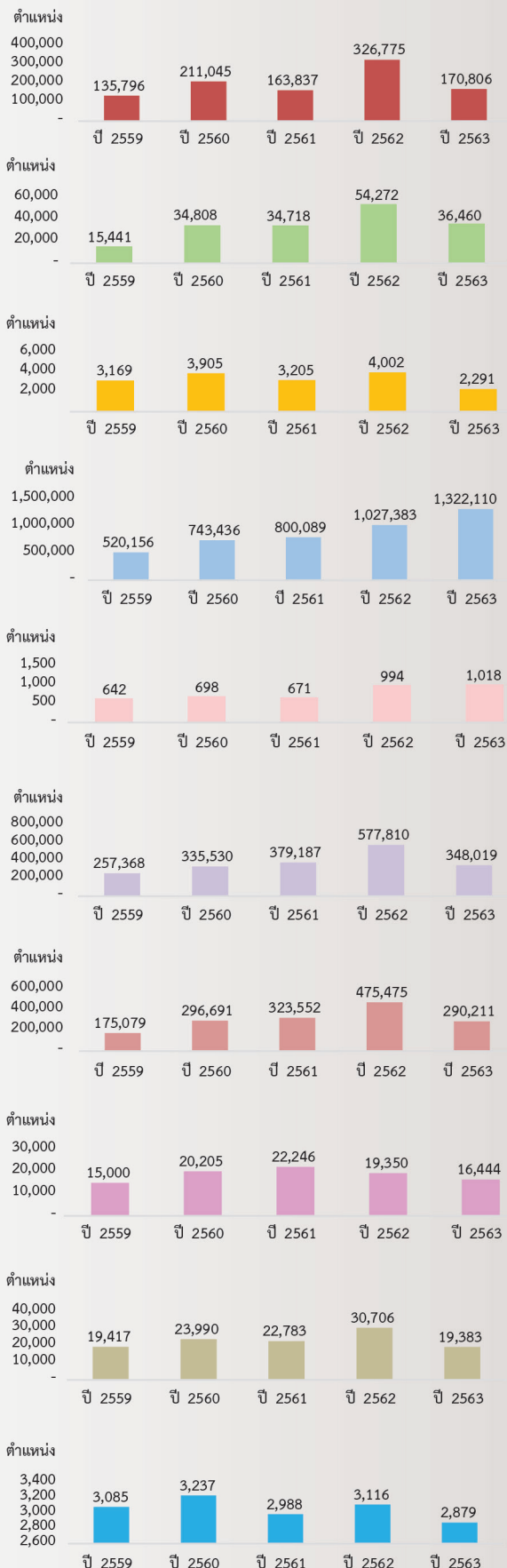
7) **การขายส่ง การขายปลีก การซ่อมแซมยานยนต์** มีจำนวน 290,211 ตำแหน่ง คิดเป็นร้อยละ 11.49 เมื่อเปรียบเทียบกับปีก่อนลดลง จำนวน 185,264 ตำแหน่ง คิดเป็นร้อยละ 38.96

8) **โรงแรมและภัตตาคาร** มีจำนวน 16,444 ตำแหน่ง คิดเป็นร้อยละ 0.65 เมื่อเปรียบเทียบกับปีก่อนลดลง จำนวน 2,906 ตำแหน่ง คิดเป็นร้อยละ 15.02

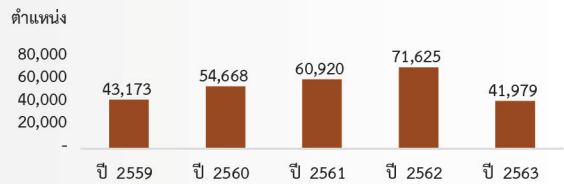
9) **การขนส่ง สถานที่เก็บสินค้าและการคมนาคม** มีจำนวน 19,383 ตำแหน่ง คิดเป็นร้อยละ 0.77 เมื่อเปรียบเทียบกับปีก่อนลดลง จำนวน 11,323 ตำแหน่ง คิดเป็นร้อยละ 36.88

10) **ตัวกลางทางการเงิน** มีจำนวน 2,879 ตำแหน่ง คิดเป็นร้อยละ 0.11 เมื่อเปรียบเทียบกับปีก่อนลดลง จำนวน 237 ตำแหน่ง คิดเป็นร้อยละ 7.61

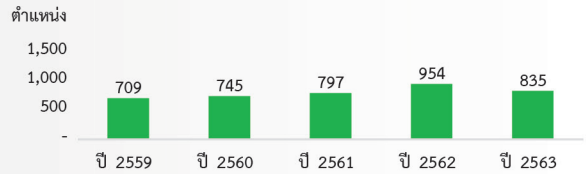
แผนภูมิที่ 31 จำนวนคนต่างด้าว จำแนกตามมาตรฐานอุตสาหกรรม



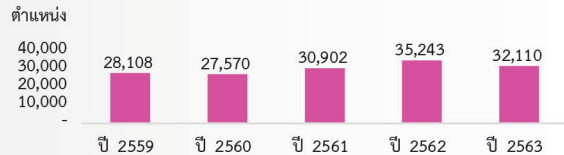
11) บริการด้านอสังหาริมทรัพย์ การให้เช่าและบริการทางธุรกิจ มีจำนวน 41,979 ตำแหน่ง คิดเป็นร้อยละ 1.66 เมื่อเปรียบเทียบกับปีก่อนลดลง จำนวน 29,646 ตำแหน่ง คิดเป็นร้อยละ 41.39



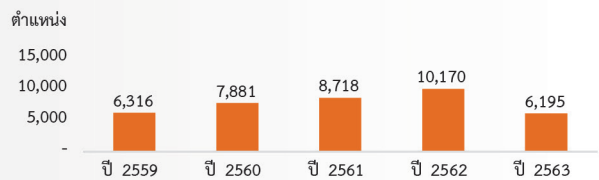
12) บริหารราชการและป้องกันประเทศ รวมทั้งการประกันสังคมภาคบังคับ มีจำนวน 835 ตำแหน่ง คิดเป็นร้อยละ 0.03 เมื่อเปรียบเทียบกับปีก่อนลดลง จำนวน 119 ตำแหน่ง คิดเป็นร้อยละ 12.47



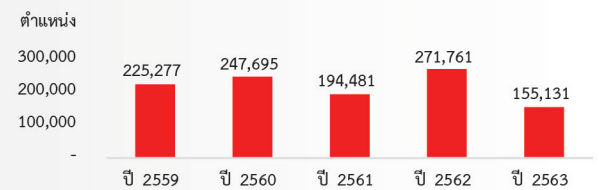
13) การศึกษา มีจำนวน 32,110 ตำแหน่ง คิดเป็นร้อยละ 1.27 เมื่อเปรียบเทียบกับปีก่อนลดลง จำนวน 3,133 ตำแหน่ง คิดเป็นร้อยละ 8.81



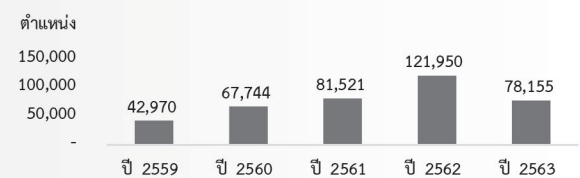
14) การบริการด้านสุขภาพและงานสังคมสงเคราะห์ มีจำนวน 6,195 ตำแหน่ง คิดเป็นร้อยละ 0.25 เมื่อเปรียบเทียบกับปีก่อนลดลง จำนวน 3,975 ตำแหน่ง คิดเป็นร้อยละ 39.09



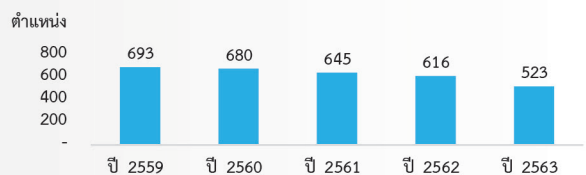
15) บริการชุมชน สังคมและบริการส่วนบุคคลอื่น ๆ มีจำนวน 155,131 ตำแหน่ง คิดเป็นร้อยละ 6.14 เมื่อเปรียบเทียบกับปีก่อนลดลง จำนวน 116,630 ตำแหน่ง คิดเป็นร้อยละ 42.92



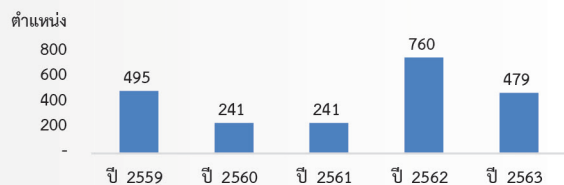
16) ลูกจ้างในครัวเรือนส่วนบุคคล มีจำนวน 78,155 ตำแหน่ง คิดเป็นร้อยละ 3.10 เมื่อเปรียบเทียบกับปีก่อนลดลง จำนวน 43,795 ตำแหน่ง คิดเป็นร้อยละ 35.91



17) องค์การระหว่างประเทศและองค์กรต่างประเทศอื่น ๆ และสมาชิก มีจำนวน 523 ตำแหน่ง คิดเป็นร้อยละ 0.02 เมื่อเปรียบเทียบกับปีก่อนลดลง จำนวน 93 ตำแหน่ง คิดเป็นร้อยละ 15.10



18) กิจกรรมอื่น ๆ มีจำนวน 479 ตำแหน่ง คิดเป็นร้อยละ 0.02 เมื่อเปรียบเทียบกับปีก่อนลดลง จำนวน 281 ตำแหน่ง คิดเป็นร้อยละ 36.97



คนต่างด้าวได้รับอนุญาตทำงานใหม่

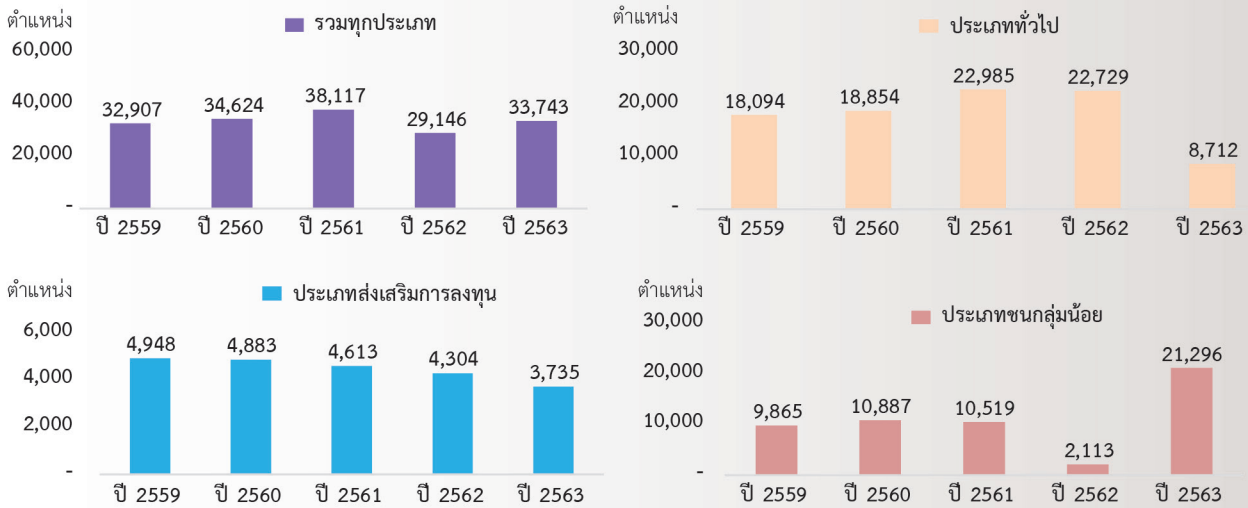
คนต่างด้าวได้รับอนุญาตทำงานใหม่ในปี 2563 มีจำนวนทั้งสิ้น 33,743 ตำแหน่ง เพิ่มขึ้นจากปีก่อน จำนวน 4,597 ตำแหน่ง คิดเป็นร้อยละ 15.77 โดยเข้ามาทำงานมากที่สุดในกิจการการผลิตยานยนต์ รถพ่วงและรถกึ่งรถพ่วง การอนุญาตทำงานใหม่จะพบว่า ประเภททั่วไป และประเภทส่งเสริมการลงทุนมีการอนุญาตน้อยลง แต่เพิ่มขึ้นในประเภทชนกลุ่มน้อย โดยจำแนกตามประเภทการอนุญาต ดังนี้

ประเภททั่วไป ได้รับอนุญาตทำงาน 8,712 ตำแหน่ง เมื่อเปรียบเทียบกับปีก่อน พบว่า ลดลง จำนวน 14,017 ตำแหน่ง คิดเป็นร้อยละ 61.67 เป็นชาวฟิลิปปินส์มากที่สุด 1,515 ตำแหน่ง รองลงมาคือ จีน ญี่ปุ่น อังกฤษ และสหรัฐอเมริกา โดยเข้ามาทำงานในโรงเรียน มหาวิทยาลัย สถาบันการศึกษา ส่วนใหญ่อยู่ในระดับผู้จัดการฝ่ายผลิต อื่น ๆ ผู้ประกอบวิชาชีพด้านการสอน เป็นต้น

ประเภทส่งเสริมการลงทุน ได้รับอนุญาตทำงาน 3,735 ตำแหน่ง เมื่อเปรียบเทียบกับของปีก่อน พบว่า ลดลง จำนวน 569 ตำแหน่ง คิดเป็นร้อยละ 13.22 ส่วนใหญ่เป็นชาวเอเชียซึ่งเป็นสัญชาติญี่ปุ่น จีน และฟิลิปปินส์ โดยเข้ามาทำงานในอุตสาหกรรมการผลิตยานยนต์ รถพ่วงและรถกึ่งรถพ่วงมากที่สุด ประเภทอาชีพที่เข้ามาทำงานจะเป็นแรงงานที่ใช้ทักษะฝีมือสูง คือ ระดับผู้บริหาร ผู้จัดการ

ประเภทชนกลุ่มน้อย ได้รับอนุญาตทำงาน 21,296 ตำแหน่ง เมื่อเปรียบเทียบกับปีก่อน พบว่า เพิ่มขึ้น จำนวน 19,183 ตำแหน่ง คิดเป็นร้อยละ 907.86 เป็นสัญชาติไทยใหญ่มากที่สุด รองลงมา คือ เมียนมา กะเหรี่ยง และมอญ ประเภทอุตสาหกรรมที่เข้ามาทำงาน ได้แก่ การก่อสร้าง เกษตรกรรม การล่าสัตว์และการป่าไม้ และการผลิต ประเภทอาชีพที่เข้ามาทำงานเป็นงานที่ไม่ใช้ทักษะฝีมือ คือ อาชีพงานพื้นฐาน ซึ่งจะเป็นอาชีพกรรมกร และทำสวนผักและผลไม้ มากที่สุด

แผนภูมิที่ 32 จำนวนคนต่างด้าวได้รับอนุญาตทำงานใหม่ จำแนกตามประเภทการอนุญาต



ที่มา : สำนักบริหารแรงงานต่างด้าว กรมการจัดหางาน

หมายเหตุ : คนต่างด้าวได้รับอนุญาตทำงานใหม่ หมายถึง คนต่างด้าวทุกประเภท ยกเว้นมาตรา 59 พิสูจน์สัญชาติและนำเข้า MOU

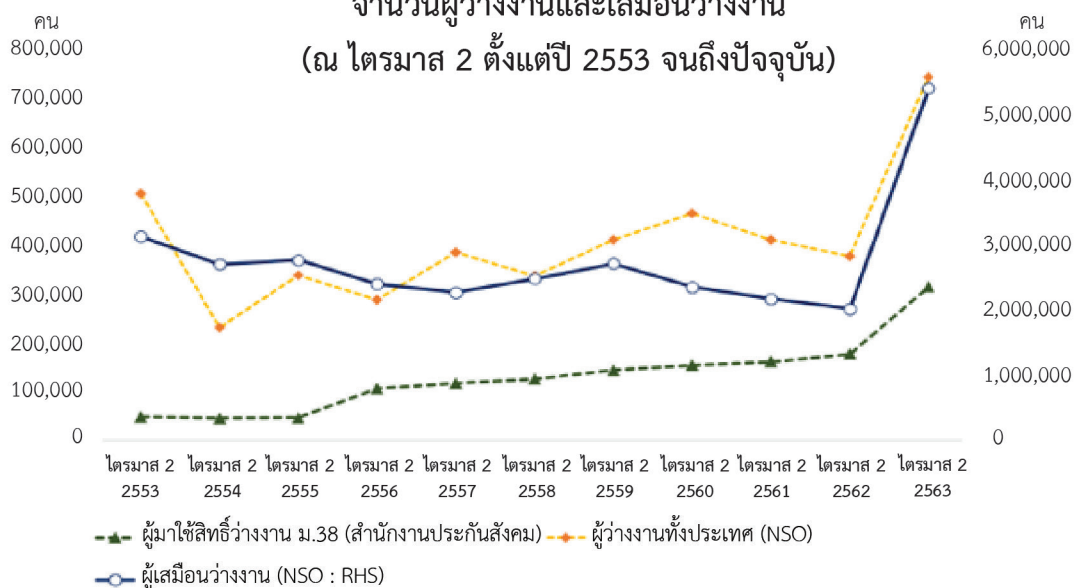
ผลกระทบโควิด-19 ต่อตลาดแรงงานไทย

ดร.มณฑล กปิลกาญจน์
นางสาวพรชนก เทพขาม
นางสาวนันทนิตย์ ทองศรี
ธนาคารแห่งประเทศไทย
นางสาวพัชยา เลาสุทแสน
สำนักงานสถิติแห่งชาติ

ท่ามกลางการกลับมาแพร่ระบาดของโควิด-19 ไปในหลายประเทศทั่วโลก แม้จำนวนผู้ติดเชื้อในประเทศไทยได้ลดน้อยลงจนเท่ากับศูนย์ แต่การที่กิจกรรมทางเศรษฐกิจโลกยังไม่กลับมาเป็นปกตินี้ จะยังส่งผลให้ภาคการส่งออกสินค้าและการท่องเที่ยวของไทยฟื้นตัวช้ากว่าที่คาดการณ์กันไว้ในช่วงก่อนหน้านี้ อย่างไรก็ตาม นักเศรษฐศาสตร์ยังคงประเมินว่าการขยายตัวทางเศรษฐกิจของไทยได้ผ่าน

จุดต่ำสุดไปแล้ว ในช่วงไตรมาสสองที่ผ่านมา ซึ่งเป็นช่วงที่เราล็อกดาวน์กิจกรรมทางเศรษฐกิจและสังคมของประเทศในระยะต่อไป สถานการณ์ยังคงมีความไม่แน่นอนสูง ในวันนี้จึงขอชวนทุกท่านมาทบทวนถึงผลกระทบของโควิด 19 ที่มีต่อตลาดแรงงานไทยในช่วงเวลาดังกล่าว เพื่อให้สามารถออกแบบนโยบายหรือมาตรการที่เหมาะสมและเกิดประสิทธิผลสูงสุดได้

จำนวนผู้ว่างงานและเสมือนว่างงาน
(ณ ไตรมาส 2 ตั้งแต่ปี 2553 จนถึงปัจจุบัน)

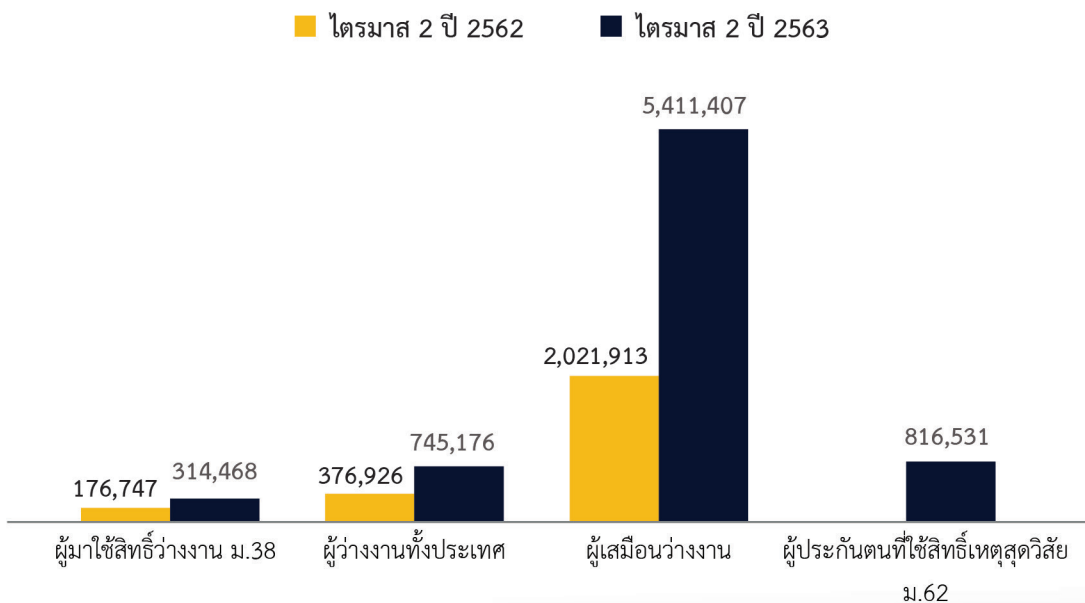


หมายเหตุ : ผู้เสมือนว่างงาน หมายถึง แรงงานที่ทำงานน้อยกว่า 4 ชั่วโมงต่อวัน
ที่มา : ข้อมูลจากสำนักงานสถิติแห่งชาติ และสำนักงานประกันสังคม ณ ไตรมาสลดลง 2563

ข้อมูลการสำรวจภาวะการมีงานทำของประชากร โดยสำนักงานสถิติแห่งชาติ พบว่า มีผู้ว่างงานกว่า 7.5 แสนคน ซึ่งสูงกว่าปีก่อนในช่วงเวลาเดียวกันถึงเกือบเท่าตัว ส่วนผู้ประกันตนในระบบประกันสังคมที่ขอรับสิทธิประโยชน์กรณีว่างงานตามมาตรา 38 ก็เพิ่มสูงขึ้นไปที่ประมาณ 3 แสนคน ทั้งนี้ คนส่วนใหญ่อาจรู้สึกถึงความรุนแรงของผลกระทบและประเมินไว้ก่อนหน้าว่าจะมีผู้ได้รับผลกระทบหลายล้านคน จึงมีความสงสัยว่าตัวเลขการว่างงานของไทยที่จัดทำบนฐานของการสำรวจอาจครอบคลุมผู้ได้รับ

ผลกระทบน้อยกว่าความเป็นจริง อย่างไรก็ตาม โครงสร้างตลาดแรงงานไทยมีลักษณะที่นายจ้างมักปรับตัวโดยการปรับเปลี่ยนชั่วโมงการทำงานมากกว่าการเพิ่มหรือลดคนงานแบบฉับพลัน ส่วนหนึ่งอาจมาจากการหาแรงงานที่มีทักษะเหมาะสมกับงานนั้นทำได้ยากหรืออยู่กันมานานแบบครอบครัว ส่งผลให้ตัวเลขการจ้างงานเปลี่ยนแปลงช้ากว่าสถานะเศรษฐกิจที่เปลี่ยนไป เมื่อเศรษฐกิจไม่มีดี นายจ้างจึงพยายามรักษาลูกจ้างไว้ โดยลดชั่วโมงการทำงานก่อน เมื่อมีความจำเป็นจึงค่อยเลิกจ้าง

จำนวนผู้ว่างงานและเสมือนว่างงาน (หน่วย : คน)



หมายเหตุ : ผู้เสมือนว่างงาน หมายถึง แรงงานที่ทำงานน้อยกว่า 4 ชั่วโมงต่อวัน

ที่มา : ข้อมูลจากสำนักงานสถิติแห่งชาติ และสำนักงานประกันสังคม ณ ไตรมาสลดลง 2563

เครื่องชี้หนึ่งที่สอดคล้องกับบริบทในปัจจุบันคือ ตัวเลขผู้เสมือนว่างงาน หรือผู้ที่ทำงานไม่ถึง 4 ชั่วโมงต่อวัน (รายละเอียดในบทความในกรอบ: *ส่องตลาดแรงงานไทย...ฟื้นตัวแค่ไหนหลังเปิดเมือง* รายงานนโยบายการเงิน กันยายน 2563) ในไตรมาสสองมีจำนวนสูงถึง 5.4 ล้านคน เพิ่มขึ้นถึง 3.4 ล้านคนจากระยะเดียวกันของปีก่อน ซึ่งการที่แรงงานกลุ่มนี้ยังมีงานทำแต่มีชั่วโมงทำงานอยู่ในระดับต่ำสะท้อนความเปราะบางของตลาดแรงงานไทยที่แม้หลายธุรกิจพยายามประคับประคองธุรกิจไว้ ไม่เลิกจ้างไปทีเดียว แต่ใช้วิธีลดเวลาการทำงาน แรงงานกลุ่มนี้จึงอาจได้รับผลกระทบจากรายได้ที่ลดลงตามชั่วโมงการทำงาน และหากเศรษฐกิจฟื้นตัวได้ช้า จนส่งผลให้หลายธุรกิจต้องปิดตัวลงไปในที่สุด กลุ่มคนที่เสมือนว่างงานก็จะเปลี่ยนสถานภาพไปเป็นผู้ว่างงานได้

ทั้งนี้ รัฐจึงมีมาตรการเพื่อบรรเทาผลกระทบดังกล่าว โดยมุ่งเน้นการโอนเงินเยียวยาในช่วงที่มีการล็อกดาวน์ ซึ่งดำเนินการได้ครอบคลุม โดยผู้ประกันตนในระบบประกันสังคมที่ว่างงานจะได้รับเงินสิทธิประโยชน์ และสำหรับผู้ประกันตนที่ยังมีงานทำแต่ได้รับผลกระทบจะสามารถใช้สิทธิ์เหตุสุดวิสัย ซึ่งมีผู้มาใช้สิทธิ์กว่า 8 แสนราย ในช่วงไตรมาสสอง สำหรับแรงงานนอกระบบประกันสังคมทั้งในและนอกภาคเกษตรต่างก็ได้รับเงินเยียวยาเช่นเดียวกัน ซึ่งแท้จริงแล้วแรงงานไทยยังอยู่ในระบบ

ประกันสังคมเพียงหนึ่งในสามของแรงงานทั้งหมด ทำให้เมื่อเกิดเหตุวิกฤตภาครัฐจึงต้องใช้งบประมาณในการเยียวยาเป็นจำนวนมาก ดังนั้นการขยายขอบเขตโครงการความช่วยเหลือคุ้มครองทางสังคมให้แรงงานเข้าสู่ระบบประกันสังคมจะเป็นวิธีป้องกันความเสี่ยงทางเศรษฐกิจของประเทศได้ในระยะยาว

ในวิกฤตย่อมมีโอกาส แม้จะมีคนไทยที่มีชั่วโมงการทำงานต่ำลงรวมถึงกลุ่มนักศึกษาจบใหม่ที่ต้องการหางานกว่า 2.6 แสนคน ในไตรมาสสอง หากมองว่าคนเหล่านี้จะมีเวลาเหลือมากขึ้นจึงเป็นโอกาสให้สามารถยกระดับทักษะ upskill และปรับทักษะ reskill โดยภาครัฐควรออกแบบนโยบายยกระดับศักยภาพแรงงานควบคู่ไปกับการให้เงินช่วยเหลือ ซึ่งจะไม่เพียงประคับประคองให้แรงงานอยู่รอดได้ท่ามกลางวิกฤต แต่จะทำให้แรงงานสามารถปรับตัวเข้ากับทักษะใหม่ ๆ ที่เป็นที่ต้องการของตลาดแรงงานในยุคปกติใหม่ ผ่านการพิจารณาหลักสูตรให้เหมาะสมกับความต้องการของนายจ้าง และสามารถต่อยอดพื้นฐานทักษะของแรงงาน แล้วจึงจัดสรรสถาบันฝึกอบรมทั้งในห้องเรียนและออนไลน์ ตลอดจนสร้างแรงจูงใจให้แรงงานเข้ารับการฝึกอบรม ซึ่งการออกแบมาตรการเหล่านี้จะต้องอาศัยฐานข้อมูลขนาดใหญ่ที่เชื่อมโยงข้อมูลการศึกษา การทำงาน และการได้รับสวัสดิการจากรัฐ

การจำแนกตัวเลขผลกระทบของโควิด 19 ที่มีต่อตลาดแรงงานไทย มีนัยสำคัญต่อการดำเนินนโยบายเศรษฐกิจเป็นอย่างยิ่ง โดยหลายหน่วยงานภาครัฐ เช่น กระทรวงแรงงาน กระทรวงการคลัง สำนักงานสภาพัฒนาการเศรษฐกิจและสังคมแห่งชาติ และธนาคารแห่งประเทศไทย ได้ใช้ข้อมูลเชิงลึกในรายละเอียด เพื่อออกแบบมาตรการการช่วยเหลือที่ทันกาล ครอบคลุม และตรงจุด ทั้งในมิติการคลัง การเงิน และการสร้างงานให้มีความเพียงพอรองรับผู้ได้รับผลกระทบ

โดยสรุปแล้ว ข้อมูลจากสำนักงานสถิติแห่งชาติ และสำนักงานประกันสังคม สะท้อนว่าแรงงานได้รับผลกระทบจากวิกฤตโควิด 19 มาก โดยโครงสร้างตลาดแรงงานไทยที่ผู้ประกอบการมีความระมัดระวังในการเปลี่ยนแปลงการจ้างงานอาจทำให้ตัวเลขผู้ว่างงานและผู้ประกันตนในระบบประกันสังคมที่ขอรับสิทธิประโยชน์ว่างงานปรับเพิ่มขึ้นไม่มากเท่ากับความรู้สึทงของสังคม แต่ตัวเลขเสมือนว่างงานรวมถึงตัวเลขผู้ประกันตนที่ยังมีงานทำ แต่ได้รับผลกระทบและใช้สิทธิเหตุสุดวิสัย

แสดงให้เห็นผลกระทบในวงกว้าง ซึ่งข้อมูลจากแบบสำรวจภาวะการมีงานทำของประชากรมีส่วนสำคัญในการเติมเต็มช่องว่างของข้อมูลแรงงานนอกระบบประกันสังคมที่ประเทศยังมีไม่มากนัก ทั้งนี้ หากเราสามารถบูรณาการฐานข้อมูลขนาดใหญ่ที่เกิดขึ้นจากการขึ้นทะเบียนทั้งในช่วงก่อนหน้าและในช่วงวิกฤตนี้ เช่น ข้อมูลบัตรสวัสดิการผู้มีรายได้น้อยและข้อมูลเงินช่วยเหลือโครงการเราไม่ทิ้งกัน เป็นต้น จะช่วยให้สำนักงานสถิติแห่งชาติสามารถให้ความสำคัญกับการสำรวจเชิงลึกในส่วนที่ข้อมูลทางการยังไม่ครอบคลุม และจะเปิดโอกาสให้ผู้ดำเนินนโยบายเศรษฐกิจสามารถดำเนินการเชิงรุกด้วยการให้ความช่วยเหลืออย่างตรงจุด เช่นเดียวกับในหลายประเทศโดยไม่จำเป็นต้องรอให้ผู้ได้รับผลกระทบเป็นฝ่ายขึ้นทะเบียน ซึ่งไม่เพียงทำให้การดำเนินการเป็นไปด้วยความรวดเร็วและประหยัดต้นทุนในการบริหารจัดการ แต่จะเอื้อให้การปรับโครงสร้างเศรษฐกิจและสังคมมีความต่อเนื่อง และทำให้ประเทศมีความเข้มแข็งอย่างยั่งยืน

บทความนี้เป็นข้อคิดเห็นส่วนบุคคล ซึ่งไม่จำเป็นต้องสอดคล้องกับข้อคิดเห็นของธนาคารแห่งประเทศไทย และสำนักงานสถิติแห่งชาติ



คณะผู้จัดทำ วารสารสถานการณ์ตลาดแรงงาน ปี 2563

ที่ปรึกษา

นายไพโรจน์ โชติกเสถียร	อธิบดีกรมการจัดหางาน
นายสมชาย มรกตศรีวรรณ	รองอธิบดีกรมการจัดหางาน
นายอรเทพ อินทรสกุล	รองอธิบดีกรมการจัดหางาน

คณะผู้จัดทำ

นางสาวสุวกุล ไตรรัตน์พลาตล
ผู้อำนวยการกองบริหารข้อมูลตลาดแรงงาน

นายเกียรติศักดิ์ ธ.น.หล้า
นางสาวปิยะนุช บัวเพ็ญ
นางสาวอัมภาวรรณ ชาวนา
นางสาวรุ่งนภา แสนมนตรี

นางสาวเบญจมาศ จูมณี
นางสาวนาฏสิีตางค์ ภาวะดี
นายกรวิษช มิตรแก้ว

หน่วยงานเผยแพร่สารสนเทศตลาดแรงงาน

กองบริหารข้อมูลตลาดแรงงาน กรมการจัดหางาน

ถนนมิตรไมตรี ดินแดง กรุงเทพมหานคร 10400
โทร. 0-2246-7870 โทรสาร. 0-2246-7870
<http://doe.go.th/lmia>

ศูนย์บริหารข้อมูลตลาดแรงงานภาคตะวันตก

ศาลากลางจังหวัดราชบุรี (หลังเก่า) ต.หน้าเมือง อ.เมือง จ.ราชบุรี 70000
โทร. 0-3232-6458 โทรสาร. 0-32326458
<http://doe.go.th/lmi-west>

ศูนย์บริหารข้อมูลตลาดแรงงานภาคตะวันออกเฉียงเหนือ

ศาลากลางจังหวัดขอนแก่น ชั้น 3 ถ.ศูนย์ราชการ อ.เมือง จ.ขอนแก่น 40000
โทร. 0-4323-9016, 0-4333-4752 โทรสาร. 0-4323-9016
<http://doe.go.th/lmi-ne>

ศูนย์บริหารข้อมูลตลาดแรงงานภาคตะวันออก

ศูนย์ราชการจังหวัดระยอง ชั้น 2 ถ.สุขุมวิท ต.เนินพระ อ.เมือง จ.ระยอง 21150
โทร. 0-3869-4029-34 โทรสาร. 0-3869-4033
<http://doe.go.th/lmi-east>

ศูนย์บริหารข้อมูลตลาดแรงงานภาคเหนือ

ศาลากลางจังหวัดลำปาง ชั้น 3 ถ.วิชิตราษฎร์ ต.พระบาท อ.เมือง จ.ลำปาง 52000
โทร. 0-5426-5050 โทรสาร. 0-5426-5071
www.nimi-lp.com

ศูนย์บริหารข้อมูลตลาดแรงงานภาคใต้

ศาลากลางจังหวัดสงขลา (หลังเก่า) ชั้น 1 ถ.ราชดำเนิน ต.บ่อยาง อ.เมือง จ.สงขลา 90000
โทร. 0-7432-5042 โทรสาร. 0-7432-5042
www.lmi-south.org