



สถานการณ์ตลาดแรงงานภาคกลาง ไตรมาสที่ 1 ปี 2564 (มกราคม-มีนาคม)

ความต้องการแรงงาน



จำนวน
59,023 อัตรา
เปรียบเทียบกับ

Q1/63 20,239 อัตรา ↑ 1.92 เท่า

Q4/63 27,623 อัตรา ↑ 1.14 เท่า

ผู้สมัครงาน



จำนวน
25,358 คน
เปรียบเทียบกับ

Q1/63 22,379 คน ↑ 13.31%

Q4/63 32,694 คน ↓ 22.44%

การบรรจุงาน



จำนวน
18,372 คน
เปรียบเทียบกับ

Q1/63 19,138 คน ↓ 4.00%

Q4/63 28,054 คน ↓ 34.51%

ที่มา : ระบบ Smart Job Center กรมการจัดหางาน

ภาวะการทำงาน

ไตรมาสที่ 1 ปี 2564 มีอัตราการว่างงานร้อยละ 2.33



การทำงานของประชากรเปรียบเทียบกับช่วงเดียวกันของปีก่อน

2.75% กำลังแรงงานรวมเพิ่มขึ้น

ผู้มีงานทำเพิ่มขึ้น 1.71%



ผู้ว่างงานเพิ่มขึ้น 90.81%

ที่มา : สำนักงานสถิติแห่งชาติ

ภาวะการลงทุน



กรุงเทพมหานคร มีจำนวนโรงงานขอเปิด

กิจการใหม่มากที่สุด ส่วนสมุทรปราการ

มีการจ้างงานมากที่สุด

โรงงานขออนุญาตประกอบกิจการใหม่เปรียบเทียบกับ

ไตรมาสที่ 1 ปี 2563 140 แห่ง ↑ 30.71%

ไตรมาสที่ 4 ปี 2563 150 แห่ง ↑ 22.00%

183

แห่ง

การจ้างงานเปรียบเทียบกับ

ไตรมาสที่ 1 ปี 2563 15,319 คน ↓ 51.50%

ไตรมาสที่ 4 ปี 2563 4,454 คน ↑ 66.82%

7,430

คน

ที่มา : กรมโรงงานอุตสาหกรรม

การทำงานของคนต่างด้าว



ชั่วคราว

60.26%

4,475 คน



ส่งเสริมการลงทุน

28.27%

2,099 คน



มาตรา 13 (เฉพาะคนกลุ่มน้อย)

11.47%

852 คน

การไปทำงานต่างประเทศ



แรงงานไทยขออนุญาตไปทำงานต่างประเทศ 439 คน

ไตรมาสที่ 1 ปี 2563 1,755 คน ↓ 74.99%

ไตรมาสที่ 4 ปี 2563 531 คน ↓ 17.33%

5 สัญชาติที่ขออนุญาตทำงาน (ขอใหม่) มากที่สุด

19.28%

1,432 คน
จีน

17.51%

1,300 คน
ญี่ปุ่น

7.53%

559 คน
ฟิลิปปินส์

6.38%

474 คน
อินเดีย

4.48%

333 คน
อเมริกัน

ที่มา : สำนักบริหารแรงงานต่างด้าว

5 อันดับอาชีพที่แรงงานไทยไปทำงานในต่างประเทศมากที่สุด



ที่มา : กองบริหารแรงงานไทยไปต่างประเทศ

ต้องการรายละเอียดข้อมูล



เพื่อดาวน์โหลด
หรือสแกน





สารสาร

สถานการณ์ตลาดแรงงานภาคกลาง

ไตรมาสที่ 1 ปี 2564 (มกราคม-มีนาคม)

Central Labour Market Situation, Quarter 1, 2021

▶ สาขาอุตสาหกรรมที่มีความต้องการแรงงานมาก ได้แก่

- การผลิตผลิตภัณฑ์อาหาร
- การขายปลีก ๆ
- การขายส่ง ๆ

▶ อัตราการว่างงาน ร้อยละ 2.33



เพจ Facebook



<http://doe.go.th/lmia>

ศูนย์บริหารข้อมูลตลาดแรงงาน

กองบริหารข้อมูลตลาดแรงงาน

ที่ กกจ.21/2564 กบต.4

บรรณารักษ์การ

สถานการณ์ตลาดแรงงานภาคกลาง ไตรมาสที่ 1 ปี 2564 (มกราคม-มีนาคม) เป็นการนำเสนอภาพรวมสถานการณ์ในไตรมาสที่ 1 ปี 2564 ด้านความต้องการแรงงาน ผู้สมัครงาน และการบรรจุงาน การไปทำงานต่างประเทศ และการทำงานของคนที่ต่างต่าง จากข้อมูลผลการให้บริการของกรมการจัดหางาน รวมทั้งข้อมูลที่เกี่ยวข้อง ประกอบด้วยข้อมูลด้านเศรษฐกิจ การลงทุน ภาวะการมีงานทำและการว่างงาน ใน 10 จังหวัดภาคกลาง ได้แก่ กรุงเทพมหานคร ชัยนาท นนทบุรี ปทุมธานี พระนครศรีอยุธยา ลพบุรี สมุทรปราการ สระบุรี สิงห์บุรี และอ่างทอง เพื่อเผยแพร่ประชาสัมพันธ์แก่หน่วยงานที่เกี่ยวข้อง และผู้ที่สนใจนำไปใช้ประโยชน์ต่อไป

หวังเป็นอย่างยิ่งว่า วารสารฉบับนี้จะเป็นประโยชน์ตามสมควร หากต้องการข้อมูลเพิ่มเติม หรือมีข้อเสนอแนะอื่นใดสามารถติดต่อได้ที่กองบริหารข้อมูลตลาดแรงงาน โทรศัพท์ 0-2245-1581 หรือ e-mail : lmi@doe.go.th คณะผู้จัดทำยินดีให้บริการและพร้อมที่จะรับฟัง เพื่อนำไปพิจารณาปรับปรุงให้ดียิ่งขึ้นต่อไป

ศูนย์บริหารข้อมูลตลาดแรงงานภาคกลาง

สารบัญ

	หน้า
สรุปสาระสำคัญ	1
ภาวะเศรษฐกิจและการลงทุน	4
สถานการณ์ตลาดแรงงานภาคกลาง ไตรมาสที่ 1 ปี 2564 (มกราคม-มีนาคม)	
• กำลังแรงงานและภาวะการมีงานทำ	7
• ภาวะตลาดแรงงาน	10
• การไปทำงานต่างประเทศ	14
• การทำงานของคนต่างต่าง	15

สรุปสถานการณ์ตลาดแรงงานภาคกลาง ไตรมาสที่ 1 ปี 2564 (มกราคม-มีนาคม)

ภาวะเศรษฐกิจ

ธนาคารแห่งประเทศไทย รายงานภาวะธุรกิจภาคกลาง ในไตรมาส 1 ปี 2564 ยังหดตัวเมื่อเทียบกับระยะเดียวกันปีก่อน จากสถานการณ์การแพร่ระบาดของ COVID-19 ระลอกสองในไทย และการยกระดับมาตรการพื้นที่ควบคุมสูงสุดในเดือนมกราคม โดยภาคการท่องเที่ยวและบริการกลับมาหดตัวรุนแรงตามกิจกรรม และการเดินทางในช่วงปีใหม่ที่ลดลง แต่เริ่มทยอยฟื้นตัวได้ในช่วงปลายไตรมาส ด้านภาคการค้าหดตัวตามกำลังซื้อที่อยู่ในระดับต่ำ แม้มาตรการกระตุ้นการบริโภคของภาครัฐจะช่วยพยุงยอดขาย ในบางกลุ่มธุรกิจ เช่นเดียวกับภาคอสังหาริมทรัพย์และก่อสร้าง ที่ยังหดตัวสอดคล้องกับการลงทุนภาคเอกชนที่ชะลอตัว ขณะที่ ภาคการผลิตฟื้นตัวได้บ้างตามการส่งออกที่ปรับดีขึ้น ทั้งนี้ กำลังซื้อที่อ่อนแอและความเชื่อมั่นที่อยู่ในระดับต่ำยังคงกดดันการลงทุน และการจ้างงานในภาพรวม ภาคการผลิตและส่งออก ธุรกิจการผลิตหดตัวเล็กน้อยจากระยะเดียวกันปีก่อน แม้จะปรับดีขึ้นจากไตรมาสก่อน ตามคำสั่งซื้อต่างประเทศที่ทยอยกลับมาเป็นสำคัญ แต่การผลิตเพื่อขายในประเทศได้รับผลกระทบจากการแพร่ระบาดของ COVID-19 ระลอกสอง ผ่านความเชื่อมั่นและกำลังซื้อที่ลดลง อาทิ ธุรกิจอาหารทะเล จากความกังวลความปลอดภัยของสินค้าที่ผลิตในพื้นที่ที่มีการแพร่ระบาด ธุรกิจเบเกอรี่ และธุรกิจเครื่องดื่มจากการงดการเดินทางและกิจกรรมสังสรรค์ในช่วงเทศกาลปีใหม่ รวมถึงธุรกิจรถยนต์จากการที่ลูกค้าชะลอการซื้อและเดินทางมาโชว์รูมน้อยลง อย่างไรก็ตาม การผลิตเพื่อส่งออกฟื้นตัวได้ต่อเนื่อง ยกเว้นการส่งออกไปประเทศที่ยังมีการแพร่ระบาดรุนแรง อาทิ ยุโรป อินโดนีเซีย ฟิลิปปินส์ โดยสินค้าที่ได้รับอานิสงส์จากคำสั่งซื้อที่เพิ่มขึ้น ได้แก่ ปีโตรเคมีจากการใช้พลาสติกสำหรับบรรจุภัณฑ์ อิเล็กทรอนิกส์จากความต้องการอุปกรณ์สำหรับ Work from home (WFH) อาหารทะเลแปรรูปที่ได้รับคำสั่งซื้อจากประเทศที่มีการแพร่ระบาดรุนแรงเพิ่มขึ้น รวมถึงเนื้อสัตว์แปรรูปที่ได้รับผลดีจากปัญหาโรคระบาดในสุกรที่ยังคงระบาดในจีนและเวียดนาม ทั้งนี้ ธุรกิจในการผลิตเพื่อส่งออกส่วนใหญ่ยังคงเผชิญกับปัญหาขาดแคลนตู้คอนเทนเนอร์ และค่าขนส่งที่สูงขึ้นทั้งทางอากาศและเรือ ซึ่งจะเป็อุปสรรคต่อการฟื้นตัวในระยะข้างหน้า

ภาคการค้าและการบริโภค ธุรกิจการค้าหดตัวจากระยะเดียวกันปีก่อน ตามกำลังซื้อของผู้บริโภคในภาพรวมที่ยังคงอยู่ในระดับต่ำ สะท้อนจากพฤติกรรมผู้บริโภคที่ระมัดระวังการใช้จ่ายและซื้อสินค้าในปริมาณที่ลดลง โดยสินค้าอุปโภคบริโภค และสินค้าจำเป็นหดตัวเล็กน้อยส่วนหนึ่งเป็นผลจากมาตรการกระตุ้นการบริโภคของภาครัฐที่ช่วยพยุงยอดขายของร้านค้ารายย่อยได้บ้าง ขณะที่

กลุ่มสินค้าไม่จำเป็นและสินค้าฟุ่มเฟือย เช่น อัญมณียังคงหดตัวมาก โดยเฉพาะในพื้นที่แหล่งท่องเที่ยว เช่นเดียวกับสินค้าคงทนที่ถูกกดดันจากความเชื่อมั่นด้านรายได้ที่ลดลง และความเข้มงวดในการปล่อยสินเชื่อรถยนต์เป็นสำคัญ อย่างไรก็ตาม การค้าออนไลน์ยังได้รับผลบวกจากการแพร่ระบาดของ COVID-19 อย่างต่อเนื่อง สอดคล้องกับธุรกิจส่วนใหญ่ที่ปรับตัวมาขายช่องทางออนไลน์มากขึ้น แต่ยังไม่สามารถชดเชยยอดขายจากช่องทางปกติที่ลดลงได้ เนื่องจากการค้าออนไลน์ยังมีส่วนแบ่งในตลาดค่อนข้างน้อย การลงทุนของภาคธุรกิจ การลงทุนและเม็ดเงินลงทุนหดตัวเมื่อเทียบกับระยะเดียวกันปีก่อน โดยผู้ประกอบการยังคงแผนการลงทุนตามที่วางไว้ ซึ่งส่วนใหญ่เป็นการลงทุนเพื่อปรับปรุงประสิทธิภาพ ขณะที่ชะลอการลงทุนโครงการขนาดใหญ่ออกไปตามรายได้ธุรกิจที่ลดลงและสถานการณ์ที่มีความไม่แน่นอนสูง อย่างไรก็ตาม ธุรกิจที่ได้รับผลกระทบค่อนข้างน้อยมีแนวโน้มขยายการลงทุนต่อเนื่อง อาทิ ธุรกิจผลิตชิ้นส่วนอิเล็กทรอนิกส์และธุรกิจผลิตอาหารลงทุนขยายกำลังการผลิตและปรับปรุงโรงงาน ธุรกิจผลิตยานยนต์ลงทุนเพื่อพัฒนาผลิตภัณฑ์อย่างต่อเนื่อง ธุรกิจผลิตปิโตรเคมีวางแผนเข้าซื้อกิจการในต่างประเทศและธุรกิจขนส่งสินค้าลงทุนขยายสาขา รวมถึงสร้างคลังสินค้าเพิ่มขึ้น ต้นทุนและราคา ต้นทุนของธุรกิจโดยรวมสูงขึ้นจากระยะเดียวกันปีก่อน ตามต้นทุนที่เพิ่มขึ้นจากมาตรการสาธารณสุขและต้นทุนอื่น ๆ อาทิ ค่าขนส่งที่เพิ่มขึ้นมากจากปัญหาการขาดแคลนตู้คอนเทนเนอร์ ต้นทุนวัตถุดิบที่ปรับเพิ่มขึ้นตามราคาสินค้าโภคภัณฑ์ในการผลิต และต้นทุนในการทำโปรโมชั่นเพิ่มขึ้นทั้งในภาคการค้าและภาคบริการ อย่างไรก็ตาม ธุรกิจส่วนใหญ่ปรับตัวลดต้นทุนผ่านการบริหารงาน และควบคุมค่าใช้จ่ายที่ไม่จำเป็นมากขึ้น สำหรับความสามารถในการปรับราคาส่วนใหญ่มองว่าการปรับขึ้นราคาสินค้าตามต้นทุนทำได้ยาก เนื่องจากกำลังซื้อยังอ่อนแอและการแข่งขันที่สูงขึ้น ส่งผลให้ธุรกิจต้องปรับตัวด้วยการพัฒนาผลิตภัณฑ์ใหม่ทดแทนหรือการออกโปรโมชั่นแข่งขันด้านราคาที่รุนแรงขึ้นในบางธุรกิจ อาทิ อสังหาริมทรัพย์และโรงแรม เป็นต้น

การจ้างงานหดตัวจากระยะเดียวกันปีก่อน โดยธุรกิจในการบริการและท่องเที่ยว อาทิ โรงแรม สายการบิน ยังคงจ้างงานในระดับต่ำเมื่อเทียบกับช่วงปกติ เนื่องจากปรับลดการจ้างงานไปมากในช่วงก่อนหน้า นอกจากนี้ยังคงมีการใช้นโยบายอื่น ๆ เพิ่มเติม เช่น สลับวันมาทำงาน ลดตำแหน่งที่ซ้ำซ้อน ปรับลดเงินเดือน เป็นต้น เพื่อรักษาแรงงานบางส่วนไว้ โดยเฉพาะแรงงานทักษะสูงที่หาทดแทนได้ยาก สำหรับธุรกิจร้านอาหารมีการปรับลดพนักงาน Part-time มากขึ้น ขณะที่การจ้างงานในการผลิตค่อนข้างทรงตัว เนื่องจาก

ได้รับผลกระทบไม่มากนักจากการแพร่ระบาดของโรคสองและเริ่มเห็นคำสั่งซื้อต่างประเทศทยอยกลับมา ธุรกิจการผลิตส่วนใหญ่จึงไม่มีนโยบายเลิกจ้างงานหรือลดเงินเดือนเพิ่มเติม แต่ยังคงมีแนวโน้มชะลอการจ้างงานใหม่ ส่วนหนึ่งจากแผนการนำระบบ Automation มาใช้มากขึ้นในระยะยาวด้วย สำหรับธุรกิจที่พึ่งพาแรงงานต่างด้าว อาทิ อาหารทะเล ก่อสร้าง ยังไม่พบปัญหาการขาดแคลนแรงงานที่รุนแรงมากนัก ซึ่งการปรับเปลี่ยนการทำงานล่วงเวลา ยังสามารถช่วยให้บริหารจัดการได้

การลงทุน

การลงทุนในภาคกลางช่วงไตรมาสที่ 1 ของปี 2564 มีจำนวนโรงงานขออนุญาตประกอบกิจการใหม่ จำนวน 183 แห่ง เพิ่มขึ้นร้อยละ 30.71 เงินลงทุน 17,355.51 ล้านบาท เพิ่มขึ้นประมาณ 1.75 เท่า และมีการจ้างงาน 7,430 คน ลดลงร้อยละ 51.50 อุตสาหกรรมที่มีโรงงานขออนุญาตเปิดกิจการใหม่มากที่สุด ได้แก่ อุตสาหกรรมผลิตภัณฑ์โลหะ โลหะขั้นมูลฐาน เครื่องจักร เครื่องใช้ไฟฟ้า และยานพาหนะ มีโรงงาน จำนวน 49 แห่ง คิดเป็นร้อยละ 26.78 จากจำนวนโรงงานที่ขออนุญาตทั้งหมด เงินลงทุน 8,761.46 ล้านบาท และมีการจ้างงาน 1,736 คน และอุตสาหกรรมเคมีภัณฑ์ ปิโตรเลียม กระจก การพิมพ์ ผลิตภัณฑ์ยางและพลาสติก มีโรงงาน จำนวน 49 แห่ง คิดเป็นร้อยละ 26.78 เงินลงทุน 3,358.06 ล้านบาท การจ้างงาน 1,248 คน เมื่อเปรียบเทียบกับช่วงเดียวกันของปีก่อน โรงงานขออนุญาตประกอบกิจการใหม่เพิ่มขึ้น ร้อยละ 30.71 โดยเกือบทุกประเภทอุตสาหกรรมที่มีทั้งจำนวนโรงงาน เงินลงทุน และการจ้างงานเพิ่มขึ้น ยกเว้น อุตสาหกรรมสิ่งทอ เครื่องแต่งกาย ผลิตภัณฑ์หนังสัตว์ และผลิตภัณฑ์จากหนังสัตว์ และอุตสาหกรรมผลิตภัณฑ์โลหะ โลหะขั้นมูลฐาน เครื่องจักร เครื่องใช้ไฟฟ้า และยานพาหนะ พิจารณารายจังหวัด พบว่า กรุงเทพมหานคร มีจำนวนโรงงานขออนุญาตเปิดกิจการใหม่มากที่สุด รองลงมา ได้แก่ จังหวัดสมุทรปราการ ปทุมธานี และนนทบุรี ส่วนจังหวัดที่มีการจ้างงานมากที่สุด คือ จังหวัดสมุทรปราการ รองลงมา ได้แก่ จังหวัดปทุมธานี กรุงเทพมหานคร และสระบุรี เมื่อเปรียบเทียบกับช่วงเดียวกันของปีก่อน จังหวัดที่มีจำนวนโรงงานเพิ่มขึ้นมากที่สุดคือ กรุงเทพมหานคร ส่วนจังหวัดที่มีจำนวนการจ้างงานลดลงมากที่สุด คือ จังหวัดลพบุรี

ภาวะการจ้างงานและการว่างงาน

กำลังแรงงานรวมเพิ่มขึ้น ร้อยละ 2.75 จากช่วงเดียวกันของปีก่อน ผู้มีงานทำเพิ่มขึ้น ร้อยละ 1.71 โดยอุตสาหกรรมที่มีผู้มีงานทำมากที่สุด คือ อุตสาหกรรมการผลิต รองลงมา การขายส่ง การขายปลีกฯ และที่พักแรมและบริการด้านอาหาร ตามลำดับ ในขณะที่ผู้ว่างงานเพิ่มขึ้น ร้อยละ 90.81 อัตราการว่างงานอยู่ที่ร้อยละ 2.33 เพิ่มขึ้นจากช่วงเดียวกันของปีก่อน ซึ่งอยู่ที่ร้อยละ 1.26

ผู้มีงานทำ

ผู้มีงานทำ มีจำนวน 10,495,450 คน คิดเป็นร้อยละ 69.33 ของประชากรอายุ 15 ปีขึ้นไป เมื่อเปรียบเทียบกับช่วงเดียวกันของปีก่อน ผู้มีงานทำเพิ่มขึ้น ร้อยละ 1.71 โดยกรุงเทพมหานคร มีผู้มีงานทำเพิ่มขึ้นมากที่สุด ผู้มีงานทำในอุตสาหกรรมการผลิตมากที่สุด คิดเป็นร้อยละ 23.64 รองลงมา การขายส่ง การขายปลีก การซ่อมแซมยานยนต์และจักรยานยนต์ ร้อยละ 20.01 ที่พักแรมและบริการด้านอาหาร ร้อยละ 10.25 และการขนส่งและสถานที่เก็บสินค้า ร้อยละ 7.54 เมื่อเปรียบเทียบกับช่วงเดียวกันของปีก่อน ที่พักแรมและบริการด้านอาหารมีจำนวนผู้มีงานทำเพิ่มขึ้นมากที่สุด พิจารณาประเภทอาชีพ พบว่า พนักงานบริการและพนักงานขายในร้านค้าและตลาด มีจำนวนผู้มีงานทำมากที่สุด คิดเป็นร้อยละ 24.88 รองลงมา ผู้ปฏิบัติงานในโรงงานและเครื่องจักร และผู้ปฏิบัติงานด้านการประกอบ ร้อยละ 15.92 โดยพนักงานบริการและพนักงานในร้านค้าและตลาด ผู้มีงานทำมีจำนวนเพิ่มขึ้นมากที่สุด ผู้มีงานทำส่วนใหญ่จบการศึกษาระดับอุดมศึกษา คิดเป็นร้อยละ 34.49 โดยจบการศึกษาระดับอุดมศึกษาสาขาวิชาการมากที่สุด คิดเป็นร้อยละ 76.31 จากผู้ที่จบการศึกษาระดับอุดมศึกษาทั้งหมด สำหรับสถานภาพการทำงาน เป็นลูกจ้างภาคเอกชนมากที่สุด คิดเป็นร้อยละ 57.12 เมื่อเปรียบเทียบกับช่วงเดียวกันของปีก่อน ผู้ทำงานส่วนตัว ช่วยธุรกิจในครัวเรือน ลูกจ้างรัฐบาล และการรวมกลุ่ม มีจำนวนเพิ่มขึ้น ส่วนชั่วโมงการทำงานเป็นผู้ที่ทำงานระหว่าง 40-49 ชั่วโมงต่อสัปดาห์มากที่สุด คิดเป็นร้อยละ 54.04

การว่างงาน

ในช่วงไตรมาสที่ 1 ปี 2564 ผู้ว่างงาน มีจำนวน 250,880 คน เพิ่มขึ้นจากช่วงเดียวกันของปีก่อน ร้อยละ 90.81 โดยมีอัตราการว่างงานอยู่ที่ร้อยละ 2.33 เพิ่มขึ้นจากช่วงเดียวกันของปีก่อนซึ่งอยู่ที่ร้อยละ 1.26 เมื่อพิจารณาอัตราการว่างงานรายจังหวัด พบว่า จังหวัดลพบุรี มีอัตราการว่างงานสูงสุด อยู่ที่ร้อยละ 5.04 รองลงมา จังหวัดสิงห์บุรี ร้อยละ 3.06 จังหวัดสมุทรปราการ ร้อยละ 2.64 จังหวัดสระบุรี ร้อยละ 2.39 และจังหวัดนนทบุรี ร้อยละ 2.27 ตามลำดับ ส่วนจังหวัดที่มีอัตราการว่างงานต่ำสุด คือ จังหวัดอ่างทอง ร้อยละ 1.09

ความต้องการแรงงาน ผู้สมัครงานและการบรรจุงาน

ความต้องการแรงงาน

ในไตรมาสที่ 1 ปี 2564 มีความต้องการแรงงาน จำนวน 59,023 อัตรา สาขาอุตสาหกรรมที่มีความต้องการแรงงานมากที่สุด คือ การผลิตผลิตภัณฑ์อาหาร การขายปลีกยกเว้นยานยนต์และจักรยานยนต์ การขายส่งยกเว้นยานยนต์และจักรยานยนต์ การผลิตผลิตภัณฑ์คอมพิวเตอร์อิเล็กทรอนิกส์ และการบริการด้านอาหาร และเครื่องดื่ม ภาคอุตสาหกรรมต้องการแรงงานที่จบการศึกษา

ระดับมัธยมศึกษามากที่สุด คิดเป็นร้อยละ 29.33 รองลงมา ระดับปริญญาตรี ร้อยละ 20.53 และระดับ ปวส. ร้อยละ 15.01 ส่วนใหญ่ต้องการแรงงานที่มีอายุระหว่าง 18-24 ปี คิดเป็น ร้อยละ 29.71 รองลงมา อายุระหว่าง 25-29 ปี ร้อยละ 27.43 และอายุระหว่าง 30-39 ปี ร้อยละ 23.08 สำหรับประเภทอาชีพ พบว่า อาชีพงานพื้นฐาน มีความต้องการแรงงานมากที่สุด คิดเป็น ร้อยละ 36.95 รองลงมา ช่างเทคนิคและผู้ปฏิบัติงานที่เกี่ยวข้อง ร้อยละ 20.14 และเสมียนเจ้าหน้าที่ ร้อยละ 11.39

ผู้สมัครงาน

ผู้สมัครงาน มีจำนวน 25,358 คน เป็นชาย จำนวน 10,748 คน หญิง จำนวน 14,610 คน โดยจังหวัดที่มีผู้สมัครงาน มากที่สุด คือ กรุงเทพมหานคร คิดเป็นร้อยละ 66.77 รองลงมา จังหวัดปทุมธานี ร้อยละ 8.04 และจังหวัดสมุทรปราการ ร้อยละ 4.38 ผู้สมัครงานจบการศึกษาระดับมัธยมศึกษามากที่สุด คิดเป็นร้อยละ 33.99 รองลงมา ระดับปริญญาตรี ร้อยละ 32.24 และระดับประถมศึกษาและต่ำกว่า ร้อยละ 15.90 ในขณะที่ ประเภทอาชีพ พบว่า อาชีพงานพื้นฐานมีผู้สมัครงานมากที่สุด คิดเป็นร้อยละ 31.11 รองลงมา เสมียนเจ้าหน้าที่ ร้อยละ 18.13 และช่างเทคนิคต่าง ๆ ร้อยละ 17.97 ผู้สมัครงานส่วนใหญ่มีอายุ ระหว่าง 30-39 ปี คิดเป็นร้อยละ 29.00 รองลงมา อายุระหว่าง 18-24 ปี ร้อยละ 26.29 และอายุระหว่าง 25-29 ปี ร้อยละ 19.11

การบรรจุงาน

ผู้สมัครงานได้รับการบรรจุงาน จำนวน 18,372 คน สาขาอุตสาหกรรมที่มีการบรรจุงานมาก 5 อันดับ ได้แก่ การผลิต ผลิตภัณฑ์อาหาร การขายปลีกยกเว้นยานยนต์และจักรยานยนต์ การโทรคมนาคม การบริการด้านอาหารและเครื่องดื่ม และการบริหารราชการและการป้องกันประเทศ เมื่อเปรียบเทียบกับ ช่วงเดียวกันของปีก่อน การบรรจุงานลดลง คิดเป็นร้อยละ 4.00 สำหรับประเภทอาชีพ พบว่า อาชีพงานพื้นฐาน มีการบรรจุงาน มากที่สุด คิดเป็นร้อยละ 37.64 รองลงมา เสมียนเจ้าหน้าที่ ร้อยละ 17.28 และช่างเทคนิคและผู้ปฏิบัติงานที่เกี่ยวข้อง ร้อยละ 15.79 ส่วนระดับการศึกษา พบว่า ระดับมัธยมศึกษา มีการบรรจุงานมากที่สุด คิดเป็นร้อยละ 35.61 รองลงมา ระดับ ปริญญาตรี ร้อยละ 31.71 และระดับประถมศึกษาและต่ำกว่า ร้อยละ 14.91 เป็นการบรรจุงานผู้ที่มีอายุระหว่าง 30-39 ปี มากที่สุด คิดเป็นร้อยละ 29.77 รองลงมา อายุระหว่าง 18-24 ปี ร้อยละ 28.42 และอายุระหว่าง 25-29 ปี ร้อยละ 20.77 ตามลำดับ

การไปทำงานต่างประเทศ

ในช่วงไตรมาสที่ 1 ของปี 2564 แรงงานไทยที่ได้รับอนุญาต ให้เดินทางไปทำงานต่างประเทศ มีจำนวน 439 คน เป็นชาย 326 คน หญิง 113 คน โดยมีภูมิลำเนาอยู่ในกรุงเทพมหานครมากที่สุด

คิดเป็นร้อยละ 33.71 รองลงมา จังหวัดนนทบุรี ร้อยละ 13.44 จังหวัดปทุมธานี ร้อยละ 12.98 เมื่อเปรียบเทียบกับช่วงเดียวกัน ของปีก่อน แรงงานไทยที่เดินทางไปทำงานต่างประเทศลดลง ร้อยละ 74.99 เมื่อพิจารณาประเภทการเดินทาง พบว่า จะเดินทางไปทำงานในลักษณะบริษัทจัดหางานจัดส่งมากที่สุด รองลงมา นายจ้างพาลูกจ้างไปทำงาน แจ้งการเดินทางด้วยตนเอง นายจ้าง ส่งไปฝึกงาน และกรมการจัดหางานจัดส่ง เมื่อพิจารณาระดับ การศึกษา พบว่า แรงงานไทยที่ได้รับอนุญาตให้เดินทางไปทำงาน ต่างประเทศเป็นผู้ที่จบการศึกษาระดับปริญญาตรีขึ้นไปมากที่สุด คิดเป็นร้อยละ 34.85 รองลงมา จบการศึกษาระดับมัธยมศึกษา ร้อยละ 32.80 ระดับ ปวช./ปวส./ปวท./อนุปริญญา ร้อยละ 22.10 และระดับประถมศึกษา ร้อยละ 10.25 โดยประเทศที่มีแรงงานไทย เดินทางไปทำงาน 10 อันดับแรก ได้แก่ ใต้หวัน ลาว ญี่ปุ่น บังคลาเทศ อินเดีย สหรัฐอาหรับเอมิเรตส์ อินโดนีเซีย สิงคโปร์ อังการี และเวียดนาม ตามลำดับ ส่วนประเภทอาชีพที่แรงงานไทย เดินทางไปทำงาน ได้แก่ นวดแผนโบราณ ช่างเชื่อม วิศวกร ผลิตผลิตภัณฑ์โลหะ และผู้ควบคุมงานผลิตและหัวหน้าคนงานทั่วไป

การทำงานของคนต่างด้าว

คนต่างด้าวที่ได้รับอนุญาตให้ทำงานใหม่ใน 10 จังหวัด ภาคกลาง ไตรมาสที่ 1 ของปี 2564 มีจำนวนทั้งสิ้น 7,426 คน จำแนกเป็นประเภทชั่วคราว คิดเป็นร้อยละ 60.26 ส่งเสริม การลงทุน ร้อยละ 28.27 และตามมาตรา 13 (เฉพาะชนกลุ่มน้อย) ร้อยละ 11.47 โดยสัญชาติจีนได้รับอนุญาตให้ทำงานใหม่มากที่สุด คิดเป็นร้อยละ 19.28 รองลงมา ได้แก่ สัญชาติญี่ปุ่น ร้อยละ 17.51 สัญชาติฟิลิปปินส์ ร้อยละ 7.53 สัญชาติอินเดีย ร้อยละ 6.38 และสัญชาติอเมริกัน ร้อยละ 4.48 สำหรับตำแหน่งงานที่ได้รับ อนุญาตให้ทำงานใหม่มาก คือ ผู้จัดการ คิดเป็นร้อยละ 49.34 ส่วนสาขาอาชีพที่คนต่างด้าวได้รับอนุญาตให้ทำงานใหม่ มาก 5 อันดับ ได้แก่ ผู้จัดการฝ่ายอื่น ๆ ที่มีได้จัดประเภทไว้ ผู้จัดการ ฝ่ายการตลาด และอาจารย์ระดับอาชีวศึกษา เมื่อพิจารณา ระดับการศึกษาของคนต่างด้าวที่ได้รับอนุญาตให้ทำงานใหม่ พบว่า เป็นผู้ที่จบการศึกษาระดับปริญญาตรีมากที่สุด คิดเป็น ร้อยละ 50.54 ส่วนจังหวัดที่มีการอนุญาตให้คนต่างด้าวทำงานใหม่ มาก คือ กรุงเทพมหานคร คิดเป็นร้อยละ 82.87 เมื่อเปรียบเทียบกับ ช่วงเดียวกันของปีก่อน คนต่างด้าวได้รับอนุญาตให้ทำงานใหม่ ลดลง ร้อยละ 40.03 โดยลดลงในประเภทชั่วคราว และประเภท ส่งเสริมการลงทุน แต่เพิ่มขึ้นในประเภทมาตรา 13 (เฉพาะชนกลุ่มน้อย) พิจารณาประเภทอาชีพ พบว่า ส่วนใหญ่มีจำนวนคนต่างด้าว ขออนุญาตใหม่ลดลง ยกเว้น ผู้ปฏิบัติงานฝีมือด้านการเกษตร และ อาชีพงานพื้นฐาน เมื่อพิจารณาสัญชาติ พบว่า จำนวนคนต่างด้าว ขออนุญาตใหม่ลดลงทุกสัญชาติ

ภาวะเศรษฐกิจและการลงทุน

ไตรมาสที่ 1 ปี 2564 (มกราคม-มีนาคม)

ภาวะเศรษฐกิจ

เศรษฐกิจไทยในไตรมาสแรกของปี 2564 ลดลงร้อยละ 2.6 ปรับตัวดีขึ้นเมื่อเทียบกับการลดลงร้อยละ 4.2 ในไตรมาสก่อนหน้า และเมื่อปรับผลของฤดูกาลออกแล้ว เศรษฐกิจไทยในไตรมาสแรกของปี 2564 ขยายตัวจากไตรมาสที่สี่ของปี 2563 ร้อยละ 0.2

ด้านการใช้จ่าย มีแรงสนับสนุนสำคัญจากการกลับมาขยายตัวของการส่งออกสินค้าและการลงทุน ภาคเอกชน รวมทั้งการขยายตัวต่อเนื่องของการใช้จ่ายรัฐบาลและการขยายตัวเร่งขึ้นของการลงทุนภาครัฐ ในขณะที่การบริโภคภาคเอกชนและการส่งออกบริการลดลง เนื่องจากได้รับผลกระทบจากการระบาดของโรคโควิด-19 การอุปโภคบริโภคภาคเอกชนปรับตัวลดลง ร้อยละ 0.5 เทียบกับการขยายตัวร้อยละ 0.9 ในไตรมาสก่อนหน้า โดยการใช้จ่ายในหมวดสินค้าคงทนลดลงต่อเนื่องร้อยละ 10.8 ตามการลดลงของการใช้จ่ายหมวดเครื่องเรือน อุปกรณ์ครัวเรือน และการซ่อมแซมที่อยู่อาศัย และหมวดเสื้อผ้าและรองเท้า การใช้จ่ายในหมวดสินค้าคงทนลดลงร้อยละ 8.0 ตามการลดลงของการซื้อยานพาหนะ ร้อยละ 4.2 ในขณะที่การใช้จ่ายในหมวดบริการขยายตัว ร้อยละ 0.3 ชะลอลงจากการขยายตัวร้อยละ 7.5 ในไตรมาสก่อนหน้า ตามการชะลอตัวในกลุ่มบริการสุขภาพและกลุ่มการเช่าที่อยู่อาศัย การใช้น้ำประปา ไฟฟ้าและพลังงาน การใช้จ่ายกลุ่มโรงแรมและภัตตาคาร และกลุ่มนันทนาการและวัฒนธรรม ลดลงต่อเนื่อง ส่วนการใช้จ่ายในหมวดสินค้าไม่คงทนขยายตัวร้อยละ 2.5 เร่งขึ้นจากการขยายตัวร้อยละ 1.1 ในไตรมาสก่อนหน้า สอดคล้องกับการเร่งตัวขึ้นของการใช้จ่ายเพื่อซื้ออาหารและเครื่องดื่มไม่มีแอลกอฮอล์ ซึ่งส่วนหนึ่งเป็นผลจาก มาตรการกระตุ้นเศรษฐกิจของภาครัฐ โดยการปรับตัวลดลงของการบริโภคภาคเอกชน ในไตรมาสนี้สอดคล้องกับการลดลงของความเชื่อมั่นของผู้บริโภคเกี่ยวกับภาวะเศรษฐกิจโดยรวม ซึ่งอยู่ที่ระดับ 42.5 จากระดับ 44.3 ในไตรมาสก่อนหน้า การใช้จ่ายเพื่อการอุปโภคของรัฐบาลขยายตัว ร้อยละ 2.1 ต่อเนื่องจากการขยายตัว ร้อยละ 2.2 ในไตรมาสก่อนหน้า โดยรายจ่ายค่าตอบแทนแรงงาน (ค่าจ้าง เงินเดือน) ค่าซื้อสินค้าและบริการ และการโอนเพื่อสวัสดิการสังคมที่ไม่เป็นตัวเงินสำหรับสินค้าและบริการในระบบตลาด ขยายตัวร้อยละ 1.2 ร้อยละ 5.7 และร้อยละ 2.0 ตามลำดับ ในขณะที่อัตราการเบิกจ่ายงบประมาณรายจ่ายประจำปีในไตรมาสนี้อยู่ที่ ร้อยละ 20.0 (ต่ำกว่าอัตราเบิกจ่าย ร้อยละ 32.8 ในไตรมาสก่อนหน้า และร้อยละ 28.2 ในไตรมาสเดียวกันของปีก่อน) การลงทุนรวม ขยายตัวร้อยละ 7.3 ปรับตัวดีขึ้นมากจากการลดลงร้อยละ 2.5 ในไตรมาสก่อนหน้า โดยการลงทุน

ภาคเอกชนกลับมาขยายตัวเป็นครั้งแรกในรอบ 5 ไตรมาส ร้อยละ 3.0 เทียบกับการลดลง ร้อยละ 3.3 ในไตรมาสก่อนหน้า (การลงทุนในเครื่องมือเครื่องจักรขยายตัวร้อยละ 3.8 และการลงทุนในสิ่งก่อสร้างลดลงร้อยละ 0.4) ส่วนการลงทุนภาครัฐขยายตัวในเกณฑ์สูงร้อยละ 19.6 เร่งขึ้นจากการขยายตัวร้อยละ 0.6 ในไตรมาสก่อนหน้า โดยการลงทุนรัฐบาลขยายตัวร้อยละ 28.4 ซึ่งส่วนหนึ่งเป็นผลจากฐานต่ำในปี 2563 ส่วนการลงทุนรัฐวิสาหกิจขยายตัวร้อยละ 9.3 สำหรับอัตราการเบิกจ่ายงบประมาณรายจ่ายลงทุนในไตรมาสนี้อยู่ที่ร้อยละ 13.3 (สูงกว่าอัตราเบิกจ่าย ร้อยละ 11.3 ในไตรมาสก่อนหน้า และร้อยละ 11.6 ในไตรมาสเดียวกันของปีก่อนหน้า)

ธนาคารแห่งประเทศไทย รายงานภาวะธุรกิจภาคกลาง ในไตรมาส 1 ปี 2564 ยังหดตัวเมื่อเทียบกับระยะเดียวกันปีก่อน จากสถานการณ์การแพร่ระบาดของ COVID-19 ระลอกสองในไทย และการยกระดับมาตรการพื้นที่ควบคุมสูงสุดในเดือนมกราคม โดยภาคการท่องเที่ยวและบริการกลับมาหดตัวรุนแรงตามกิจกรรมและการเดินทางในช่วงปีใหม่ที่ลดลง แต่เริ่มทยอยฟื้นตัวได้ในช่วงปลายไตรมาส ด้านภาคการค้าหดตัวตามกำลังซื้อที่อยู่ในระดับต่ำ แม้มาตรการกระตุ้นการบริโภคของภาครัฐจะช่วยพยุงยอดขายในบางกลุ่มธุรกิจ เช่นเดียวกับภาคอสังหาริมทรัพย์และก่อสร้างที่ยังหดตัวสอดคล้องกับการลงทุนภาคเอกชนที่ชะลอตัว ขณะที่ภาคการผลิตฟื้นตัวได้บ้างตามการส่งออกที่ปรับดีขึ้น ทั้งนี้ กำลังซื้อที่อ่อนแอและความเชื่อมั่นที่อยู่ในระดับต่ำยังคงกดดันการลงทุนและการจ้างงานในภาพรวม ภาคการผลิตและส่งออก ธุรกิจการผลิตหดตัวเล็กน้อยจากระยะเดียวกันปีก่อน แม้จะปรับดีขึ้นจากไตรมาสก่อนตามคำสั่งซื้อต่างประเทศที่ทยอยกลับมาเป็นสำคัญ แต่การผลิตเพื่อขายในประเทศได้รับผลกระทบจากการแพร่ระบาดของ COVID-19 ระลอกสอง ผ่านความเชื่อมั่นและกำลังซื้อที่ลดลง อาทิ ธุรกิจอาหารทะเล จากความกังวลความปลอดภัยของสินค้าที่ผลิตในพื้นที่ที่มีการแพร่ระบาด ธุรกิจเบเกอรี่ และธุรกิจเครื่องดื่ม จากการงดการเดินทางและกิจกรรมสังสรรค์ในช่วงเทศกาลปีใหม่มารวมถึงธุรกิจรถยนต์จากการที่ลูกค้าชะลอการซื้อและเดินทางมาโชว์รูมน้อยลง อย่างไรก็ตาม การผลิตเพื่อส่งออกฟื้นตัวได้ต่อเนื่อง ยกเว้น การส่งออกไปประเทศที่ยังมีการแพร่ระบาดรุนแรง อาทิ ยุโรป อินโดนีเซีย ฟิลิปปินส์ โดยสินค้าที่ได้รับอานิสงส์จากคำสั่งซื้อที่เพิ่มขึ้น ได้แก่ ปีโตรเคมีจากการใช้พลาสติกสำหรับบรรจุภัณฑ์ อิเล็กทรอนิกส์ จากความต้องการอุปกรณ์สำหรับ Work from home (WFH) อาหารทะเลแปรรูปที่ได้รับคำสั่งซื้อจากประเทศที่มีการแพร่ระบาด

รุนแรงเพิ่มขึ้น รวมถึงเนื้อสัตว์แปรรูปที่ได้รับผลดีจากปัญหาโรคระบาดในสุกรที่ยังคงระบาดในจีนและเวียดนาม ทั้งนี้ ธุรกิจในการผลิตเพื่อส่งออกส่วนใหญ่ยังคงเผชิญกับปัญหาขาดแคลนตู้คอนเทนเนอร์ และค่าขนส่งที่สูงขึ้นทั้งทางอากาศและเรือ ซึ่งจะเป็ นอุปสรรคต่อการฟื้นตัวในระยะข้างหน้า

ภาคการค้าและการบริโภค ธุรกิจการค้าหดตัวจากระยะเดียวกันปีก่อน ตามกำลังซื้อของผู้บริโภคในภาพรวมที่ยังคงอยู่ในระดับต่ำสะท้อนจากพฤติกรรมผู้บริโภคที่ระมัดระวังการใช้จ่ายและซื้อสินค้าในปริมาณที่ลดลง โดยสินค้าอุปโภคบริโภค และสินค้าจำเป็นหดตัวเล็กน้อยส่วนหนึ่งเป็นผลจากมาตรการกระตุ้นการบริโภคของภาครัฐที่ช่วยพยุงยอดขายของร้านค้ารายย่อยได้บ้าง ขณะที่กลุ่มสินค้าไม่จำเป็นและสินค้าฟุ่มเฟือย เช่น อัญมณี ยังคงหดตัวมาก โดยเฉพาะในพื้นที่แหล่งท่องเที่ยว เช่นเดียวกับสินค้าคงทนที่ถูกกดดันจากความเชื่อมั่นด้านรายได้ที่ลดลง และความเข้มงวดในการปล่อยสินเชื่อรถยนต์เป็นสำคัญ อย่างไรก็ตาม การค้าออนไลน์ยังได้รับผลบวกจากการแพร่ระบาดของ COVID-19 อย่างต่อเนื่อง สอดคล้องกับธุรกิจส่วนใหญ่ที่ปรับตัวมาขายช่องทางออนไลน์มากขึ้น แต่ยังไม่สามารถชดเชยยอดขายจากช่องทางปกติที่ลดลงได้ เนื่องจากการค้าออนไลน์ยังมีส่วนแบ่งในตลาดค่อนข้างน้อย การลงทุนของภาคธุรกิจ การลงทุนและเม็ดเงินลงทุนหดตัวเมื่อเทียบกับระยะเดียวกันปีก่อน โดยผู้ประกอบการยังคงแผนการลงทุนตามที่วางไว้ ซึ่งส่วนใหญ่เป็นการลงทุนเพื่อปรับปรุงประสิทธิภาพ ขณะที่ชะลอการลงทุนโครงการขนาดใหญ่ออกไปตามรายได้ ธุรกิจที่ลดลงและสถานการณ์ที่มีความไม่แน่นอนสูง อย่างไรก็ตาม ธุรกิจที่ได้รับผลกระทบค่อนข้างน้อยมีแนวโน้มขยายการลงทุนต่อเนื่อง อาทิ ธุรกิจผลิตชิ้นส่วนอิเล็กทรอนิกส์และธุรกิจผลิตอาหาร ลงทุนขยายกำลังการผลิตและปรับปรุงโรงงาน ธุรกิจผลิตยานยนต์ ลงทุนเพื่อพัฒนาผลิตภัณฑ์อย่างต่อเนื่อง ธุรกิจผลิตปิโตรเคมี วางแผนเข้าซื้อกิจการในต่างประเทศและธุรกิจขนส่งสินค้าลงทุนขยายสาขา รวมถึงสร้างคลังสินค้าเพิ่มขึ้น ต้นทุนและราคาต้นทุนของธุรกิจโดยรวมสูงขึ้นจากระยะเดียวกันปีก่อน ตามต้นทุนที่เพิ่มขึ้นจากมาตรการสาธารณสุขและต้นทุนอื่น ๆ อาทิ ค่าขนส่งที่เพิ่มขึ้นมากจากปัญหาการขาดแคลนตู้คอนเทนเนอร์ ต้นทุนวัตถุดิบที่ปรับเพิ่มขึ้นตามราคาสินค้าโภคภัณฑ์ในภาคการผลิตและต้นทุนในการทำโปรโมชั่นเพิ่มขึ้นทั้งในภาคการค้าและภาคบริการ อย่างไรก็ตาม ธุรกิจส่วนใหญ่ปรับตัวลดต้นทุนผ่านการบริหารงานและควบคุมค่าใช้จ่ายที่ไม่จำเป็นมากขึ้น สำหรับความสามารถในการปรับราคา ส่วนใหญ่มองว่าการปรับขึ้นราคาสินค้าตามต้นทุนทำได้ยาก เนื่องจากกำลังซื้ออ่อนแอและการแข่งขันที่สูงขึ้น ส่งผลให้ธุรกิจต้องปรับตัวด้วยการพัฒนาผลิตภัณฑ์ใหม่ทดแทนหรือการออกโปรโมชั่นแข่งขันด้านราคาที่รุนแรงขึ้นในบางธุรกิจ อาทิ อสังหาริมทรัพย์และโรงแรม เป็นต้น

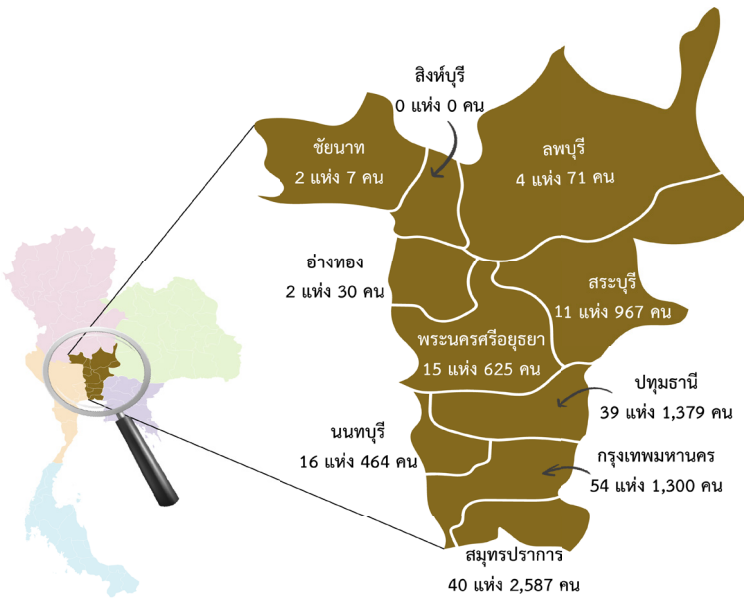
การจ้างงานหดตัวจากระยะเดียวกันปีก่อน โดยธุรกิจ ในภาคบริการและท่องเที่ยว อาทิ โรงแรม สายการบิน ยังคงจ้างงานในระดับต่ำเมื่อเทียบกับช่วงปกติ เนื่องจากปรับลดการจ้างงานไปมากในช่วงก่อนหน้า นอกจากนี้ยังคงมีการใช้นโยบายอื่น ๆ เพิ่มเติม เช่น สลับวันมาทำงาน ลดตำแหน่งที่ซ้ำซ้อน ปรับลดเงินเดือน เป็นต้น เพื่อรักษาแรงงานบางส่วนไว้ โดยเฉพาะแรงงานทักษะสูงที่หาทดแทนได้ยาก สำหรับธุรกิจร้านอาหารมีการปรับลดพนักงาน Part-time มากขึ้น ขณะที่การจ้างงานในภาคการผลิตค่อนข้างทรงตัว เนื่องจากได้รับผลกระทบไม่มากนักจากการแพร่ระบาดระลอกสอง และเริ่มเห็นคำสั่งซื้อต่างประเทศทยอยกลับมา ธุรกิจการผลิตส่วนใหญ่จึงไม่มีนโยบายเลิกจ้างงานหรือลดเงินเดือนเพิ่มเติม แต่ยังคงมีแนวโน้มชะลอการจ้างงานใหม่ ส่วนหนึ่งจากแผนการนำระบบ Automation มาใช้มากขึ้นในระยะยาวด้วย สำหรับธุรกิจที่พึ่งพาแรงงานต่างด้าว อาทิ อาหารทะเล ก่อสร้าง ยังไม่พบปัญหาการขาดแคลนแรงงานที่รุนแรงมากนัก ซึ่งการปรับเพิ่มการทำงานล่วงเวลายังสามารถช่วยให้บริหารจัดการได้

บทสรุป

ข้อมูลจากกรมโรงงานอุตสาหกรรม การลงทุนในภาคกลาง ช่วงไตรมาสที่ 1 ของ ปี 2564 มีจำนวนโรงงานขออนุญาตประกอบกิจการใหม่ จำนวน 183 แห่ง เพิ่มขึ้นร้อยละ 30.71 เงินลงทุน 17,355.51 ล้านบาท เพิ่มขึ้นประมาณ 1.75 เท่า และมีการจ้างงาน 7,430 คน ลดลงร้อยละ 51.50 จากช่วงเดียวกันของปีก่อน โดยกรุงเทพมหานคร มีจำนวนโรงงานขอเปิดกิจการใหม่มากที่สุด

เมื่อพิจารณาตามประเภทอุตสาหกรรม พบว่า อุตสาหกรรมที่มีโรงงานขออนุญาตเปิดกิจการใหม่มากที่สุด ได้แก่ อุตสาหกรรมผลิตภัณฑ์โลหะ โลหะขั้นมูลฐาน เครื่องจักร เครื่องใช้ไฟฟ้า และยานพาหนะ มีโรงงานขออนุญาตเปิดกิจการใหม่ จำนวน 49 แห่ง คิดเป็นร้อยละ 26.78 จากจำนวนโรงงานที่ขออนุญาตทั้งหมด เงินลงทุน 8,761.46 ล้านบาท และมีการจ้างงาน 1,736 คน และอุตสาหกรรมเคมีภัณฑ์ ปิโตรเลียม กระดาษ การพิมพ์ ผลิตภัณฑ์ยาง และพลาสติก มีโรงงาน จำนวน 49 แห่ง คิดเป็นร้อยละ 26.78 เงินลงทุน 3,358.06 ล้านบาท การจ้างงาน 1,248 คน รองลงมา อุตสาหกรรมการผลิตอื่น ๆ มีโรงงาน จำนวน 34 แห่ง คิดเป็นร้อยละ 18.58 เงินลงทุน 2,033.10 ล้านบาท การจ้างงาน 880 คน และอุตสาหกรรมอาหาร เครื่องดื่ม และผลิตภัณฑ์จากพืช มีโรงงาน จำนวน 32 แห่ง คิดเป็นร้อยละ 17.49 เงินลงทุน 1,709.70 ล้านบาท การจ้างงาน 2,215 คน เมื่อเปรียบเทียบกับช่วงเดียวกันของปีก่อน จำนวนโรงงานขออนุญาตประกอบกิจการใหม่เพิ่มขึ้น ร้อยละ 30.71 โดยเกือบทุกประเภทอุตสาหกรรมที่มีทั้งจำนวนโรงงาน เงินลงทุน และการจ้างงานเพิ่มขึ้น ยกเว้น อุตสาหกรรมสิ่งทอ เครื่องแต่งกาย ผลิตหนังสัตว์ และผลิตภัณฑ์จากหนังสัตว์ และอุตสาหกรรมผลิตภัณฑ์โลหะ โลหะขั้นมูลฐาน เครื่องจักร เครื่องใช้ไฟฟ้า และยานพาหนะ

แผนภูมิที่ 1 แสดงจำนวนโรงงานและการจ้างงาน ไตรมาสที่ 1 (มกราคม-มีนาคม) ปี 2564 จำแนกรายจังหวัด



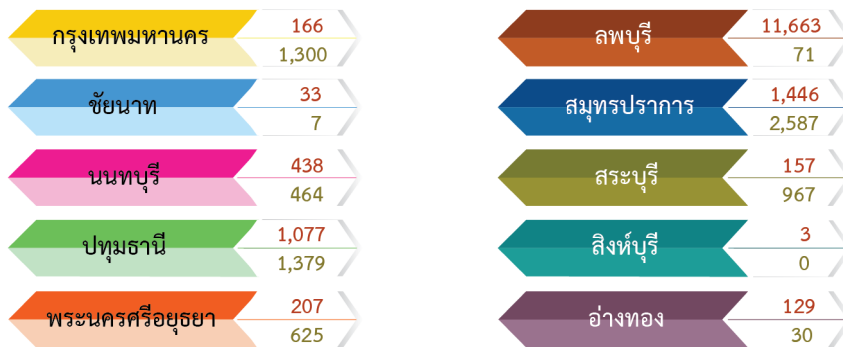
พิจารณารายจังหวัด พบว่า กรุงเทพมหานคร มีจำนวนโรงงานขออนุญาตเปิดกิจการใหม่มากที่สุด จำนวน 54 แห่ง คิดเป็นร้อยละ 29.51 รองลงมา ได้แก่ จังหวัดสมุทรปราการ จำนวน 40 แห่ง ร้อยละ 21.86 จังหวัดปทุมธานี จำนวน 39 แห่ง ร้อยละ 21.31 และจังหวัดนนทบุรี จำนวน 16 แห่ง ร้อยละ 8.74 โดยจังหวัดที่มีการจ้างงานมากที่สุด คือ จังหวัดสมุทรปราการ รองลงมา ได้แก่ จังหวัดปทุมธานี กรุงเทพมหานคร และสระบุรี ตามลำดับ เมื่อเปรียบเทียบกับช่วงเดียวกันของปีก่อน จังหวัดที่มีจำนวนโรงงานเพิ่มขึ้นมากที่สุด คือ กรุงเทพมหานคร รองลงมา ได้แก่ จังหวัดปทุมธานี นนทบุรี พระนครศรีอยุธยา และอ่างทอง ตามลำดับ ส่วนจังหวัดที่มีจำนวนการจ้างงานลดลงมากที่สุด คือ จังหวัดลพบุรี รองลงมา ได้แก่ จังหวัดอ่างทอง ชัยนาท และสิงห์บุรี ตามลำดับ

แผนภูมิที่ 2 แสดงการจ้างงาน จำแนกรายจังหวัด เปรียบเทียบไตรมาสที่ 1 (มกราคม-มีนาคม) ปี 2564 และ ปี 2563

การจ้างงาน (คน)

ไตรมาส 1 (ม.ค.-มี.ค.) ปี 2563

ไตรมาส 1 (ม.ค.-มี.ค.) ปี 2564



ตารางที่ 1 แสดงการลงทุนใหม่ในอุตสาหกรรม จำแนกตามจำนวนโรงงาน จำนวนเงินลงทุน และการจ้างงาน ใน 10 จังหวัดภาคกลาง เปรียบเทียบไตรมาสที่ 1 (มกราคม-มีนาคม) ปี 2564 และ ปี 2563

อุตสาหกรรม	ไตรมาสที่ 1 ปี 2563 (ม.ค.-มี.ค.)			ไตรมาสที่ 1 ปี 2564 (ม.ค.-มี.ค.)		
	โรงงาน (แห่ง)	เงินลงทุน (ล้านบาท)	การจ้างงาน (คน)	โรงงาน (แห่ง)	เงินลงทุน (ล้านบาท)	การจ้างงาน (คน)
อาหาร เครื่องดื่ม และผลิตภัณฑ์จากพืช	15	608.26	420	32	1,709.70	2,215
สิ่งทอ เครื่องแต่งกาย ผลิตภัณฑ์หนังสัตว์ และผลิตภัณฑ์จากหนังสัตว์	7	140.85	469	4	54.73	170
แปรรูปไม้ ผลิตภัณฑ์จากไม้ เครื่องเรือน เครื่องตกแต่งในอาคาร และผลิตภัณฑ์ท่อโลหะ	14	269.41	241	15	1,438.46	1,181
เคมีภัณฑ์ ปิโตรเลียม กระดาษ การพิมพ์ ผลิตภัณฑ์ยางและพลาสติก	32	1,021.41	809	49	3,358.06	1,248
ผลิตภัณฑ์โลหะ โลหะขั้นมูลฐาน เครื่องจักร เครื่องใช้ไฟฟ้า และยานพาหนะ	44	3,068.42	12,936	49	8,761.46	1,736
การผลิตอื่นๆ	28	1,206.93	444	34	2,033.10	880
รวมทั้งสิ้น	140	6,315.27	15,319	183	17,355.51	7,430

ที่มา : กรมโรงงานอุตสาหกรรม

สถานการณ์ตลาดแรงงานภาคกลาง

ไตรมาสที่ 1 ปี 2564 (มกราคม-มีนาคม)

กำลังแรงงานและภาวะการมีงานทำ

ข้อมูลจากสำนักงานสถิติแห่งชาติ กำลังแรงงานรวมเพิ่มขึ้น ร้อยละ 2.75 จากช่วงเดียวกันของปีก่อน ผู้มีงานทำเพิ่มขึ้น ร้อยละ 1.71 โดยอุตสาหกรรมที่มีผู้มีงานทำมาก คือ อุตสาหกรรมการผลิต รองลงมา การขายส่ง การขายปลีก และ

ที่พักแรมและบริการด้านอาหาร ตามลำดับ ในขณะที่ผู้ว่างงานเพิ่มขึ้น ร้อยละ 90.81 อัตราการว่างงานอยู่ที่ร้อยละ 2.33 เพิ่มขึ้นจากช่วงเดียวกันของปีก่อน ซึ่งอยู่ที่ร้อยละ 1.26

ตารางที่ 2 จำนวนประชากร ใน 10 จังหวัดภาคกลาง จำแนกตามสถานภาพแรงงาน เปรียบเทียบไตรมาสที่ 1 (มกราคม - มีนาคม) ปี 2564 และ ปี 2563

สถานภาพแรงงาน	ไตรมาสที่ 1 (มกราคม - มีนาคม)		การเปลี่ยนแปลง จากระยะเดียวกันของปีก่อน	
	ปี 2563	ปี 2564	จำนวน	(ร้อยละ)
1. ประชากรอายุ 15 ปีขึ้นไป	15,029,702	15,138,910	109,208	0.73
2. ผู้อยู่ในกำลังแรงงาน (กำลังแรงงานรวม)	10,469,690	10,757,447	287,757	2.75
2.1 ผู้มีงานทำ	10,318,594	10,495,450	176,856	1.71
2.2 ผู้ว่างงาน	131,481	250,880	119,399	90.81
2.3 ผู้ที่รอฤดูกาล	19,615	11,117	-8,498	-43.32
3. ผู้ไม่อยู่ในกำลังแรงงาน	4,560,012	4,381,466	-178,546	-3.92
4. อัตราการว่างงาน (ร้อยละ)	1.26	2.33	-	-

ที่มา : สำนักงานสถิติแห่งชาติ

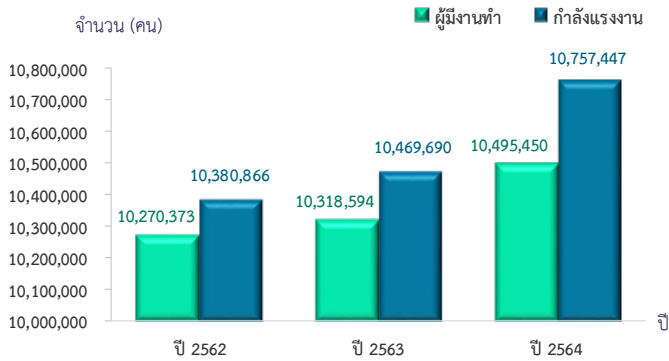
หมายเหตุ : อัตราการว่างงาน = $\frac{\text{ผู้ว่างงาน}}{\text{ผู้อยู่ในกำลังแรงงาน}} \times 100$

กำลังแรงงาน

ในไตรมาสที่ 1 ปี 2563 มีประชากรอายุ 15 ปีขึ้นไปจำนวน 15,138,910 คน กำลังแรงงานรวม 10,757,447 คน เมื่อเปรียบเทียบกับช่วงเดียวกันของปีก่อน ประชากรอายุ 15 ปีขึ้นไปเพิ่มขึ้นร้อยละ 0.73 กำลังแรงงานเพิ่มขึ้น ร้อยละ 2.75 สำหรับระดับการศึกษาของประชากรอายุ 15 ปีขึ้นไป พบว่า เป็นผู้ที่จบการศึกษาระดับประถมศึกษาและต่ำกว่ามากที่สุด จำนวน 4,810,222 คน คิดเป็นร้อยละ 31.77 รองลงมา จบการศึกษาระดับอุดมศึกษา จำนวน 4,543,362 คน ร้อยละ 30.01 โดยเป็นผู้ที่จบระดับอุดมศึกษา สายวิชาการมากที่สุด ร้อยละ 75.08 จากผู้ที่จบการศึกษาระดับอุดมศึกษาทั้งหมด ระดับมัธยมศึกษาตอนปลาย

จำนวน 3,054,913 คน ร้อยละ 20.18 ระดับมัธยมศึกษาตอนต้นจำนวน 2,635,097 คน ร้อยละ 17.41 เมื่อเปรียบเทียบกับช่วงเดียวกันของปีก่อน ประชากรอายุ 15 ปีขึ้นไป ที่จบการศึกษาระดับประถมศึกษาและต่ำกว่า มีจำนวนเพิ่มขึ้นมากที่สุด เมื่อพิจารณารายจังหวัด พบว่า กรุงเทพมหานคร มีประชากรอายุ 15 ปีขึ้นไปมากที่สุด คิดเป็นร้อยละ 50.58 รองลงมา จังหวัดสมุทรปราการ ร้อยละ 12.92 และจังหวัดนนทบุรี ร้อยละ 9.76 ทุกจังหวัด ประชากรอายุ 15 ปีขึ้นไปเพิ่มขึ้น ส่วนกำลังแรงงานรวมเพิ่มขึ้นเกือบทุกจังหวัด ยกเว้น จังหวัดพระนครศรีอยุธยา

แผนภูมิที่ 3 แสดงกำลังแรงงาน และผู้มีงานทำ
เปรียบเทียบระหว่างไตรมาสที่ 1 (มกราคม-มีนาคม)
ปี 2562 ถึงปี 2564

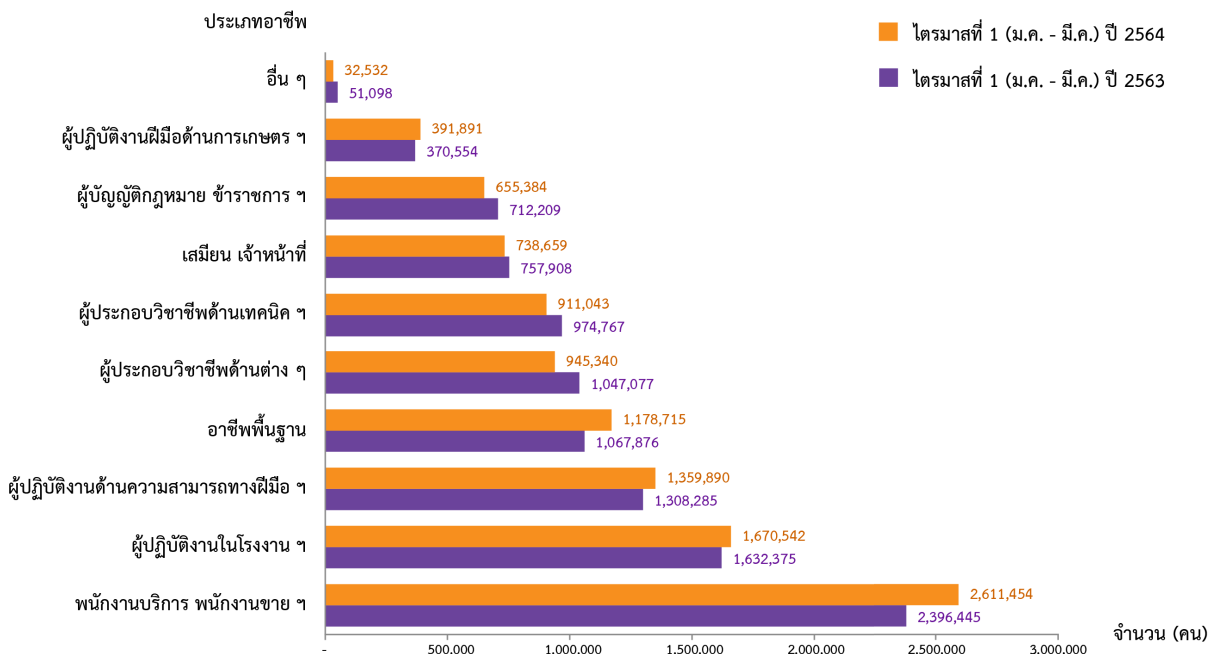


กรมีงานทำ

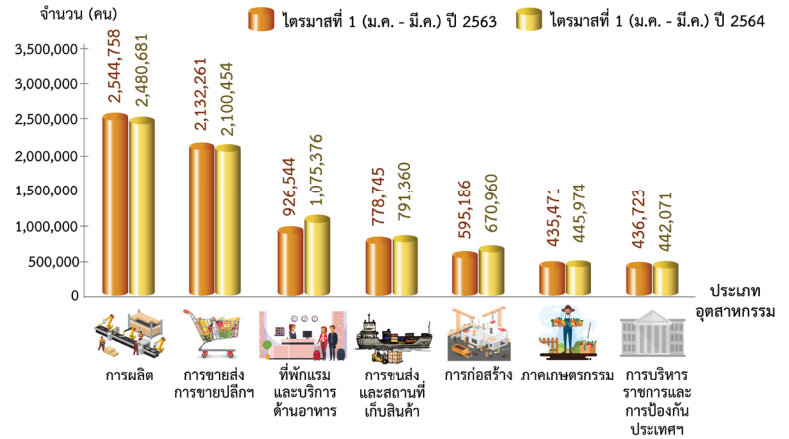
ผู้มีงานทำ มีจำนวน 10,495,450 คน คิดเป็นร้อยละ 69.33 ของประชากรอายุ 15 ปีขึ้นไป เมื่อพิจารณาจังหวัด พบว่า กรุงเทพมหานคร มีผู้มีงานทำมากที่สุด จำนวน 5,445,329 คน คิดเป็นร้อยละ 51.88 จากจำนวนผู้มีงานทำทั้งหมด รองลงมา จังหวัดสมุทรปราการ จำนวน 1,368,716 คน ร้อยละ 13.04 จังหวัดปทุมธานี จำนวน 981,535 คน ร้อยละ 9.35 จังหวัดนนทบุรี จำนวน 960,083 คน ร้อยละ 9.15 และจังหวัดพระนครศรีอยุธยา จำนวน 497,677 คน ร้อยละ 4.74 เมื่อเปรียบเทียบกับช่วงเดียวกันของปีก่อนผู้มีงานทำเพิ่มขึ้น ร้อยละ 1.71 กรุงเทพมหานคร ผู้มีงานทำเพิ่มขึ้นมากที่สุด

เมื่อพิจารณาประเภทอุตสาหกรรม พบว่า เป็นผู้มีงานทำ ในอุตสาหกรรมการผลิตมากที่สุด จำนวน 2,480,681 คน คิดเป็น ร้อยละ 23.64 รองลงมา การขายส่ง การขายปลีก การซ่อมแซม ยานยนต์และจักรยานยนต์ จำนวน 2,100,454 คน ร้อยละ 20.01 ที่พักแรมและบริการด้านอาหาร จำนวน 1,075,376 คน ร้อยละ 10.25 การขนส่งและสถานที่เก็บสินค้า จำนวน 791,360 คน ร้อยละ 7.54

แผนภูมิที่ 5 แสดงผู้มีงานทำ จำแนกตามประเภทอาชีพ เปรียบเทียบไตรมาสที่ 1 (มกราคม-มีนาคม) ปี 2564 และปี 2563



แผนภูมิที่ 4 แสดงอุตสาหกรรมที่มีผู้มีงานทำมาก
เปรียบเทียบไตรมาสที่ 1 (มกราคม-มีนาคม) ปี 2564 และปี 2563

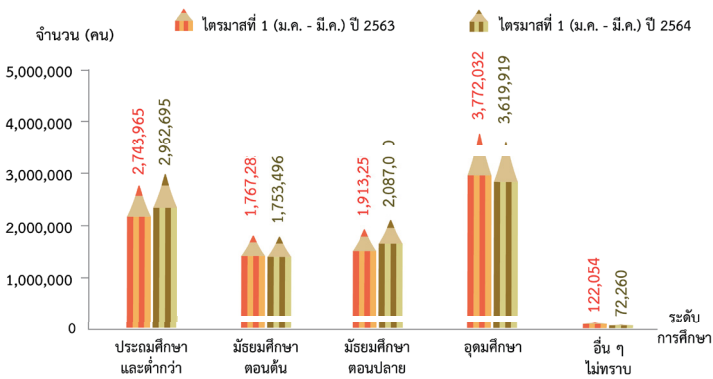


และการก่อสร้าง จำนวน 670,960 คน ร้อยละ 6.39 เมื่อเปรียบเทียบกับช่วงเดียวกันของปีก่อน ที่พักแรมและบริการด้านอาหารมีจำนวน ผู้มีงานทำเพิ่มขึ้นมากที่สุด รองลงมา การก่อสร้าง การบริหาร และบริการสนับสนุน และบริการด้านสุขภาพและสังคมสงเคราะห์ ตามลำดับ

สำหรับประเภทอาชีพ พบว่า พนักงานบริการและพนักงานขายในร้านค้าและตลาด มีจำนวนผู้มีงานทำมากที่สุด จำนวน 2,611,454 คน คิดเป็นร้อยละ 24.88 รองลงมา ผู้ปฏิบัติงานในโรงงานและเครื่องจักรและผู้ปฏิบัติงานด้านการประกอบ จำนวน 1,670,542 คน ร้อยละ 15.92 ผู้ปฏิบัติงานด้านความสามารถทางฝีมือและธุรกิจการค้าที่เกี่ยวข้อง จำนวน 1,359,890 คน ร้อยละ 12.96 อาชีพขั้นพื้นฐานต่าง ๆ ด้านการขายและการให้บริการ จำนวน 1,178,715 คน ร้อยละ 11.23 และผู้ประกอบการวิชาชีพด้านต่าง ๆ จำนวน 945,340 คน ร้อยละ 9.01 โดยพนักงานบริการและพนักงานในร้านค้าและตลาด ผู้มีงานทำ มีจำนวนเพิ่มขึ้นมากที่สุด

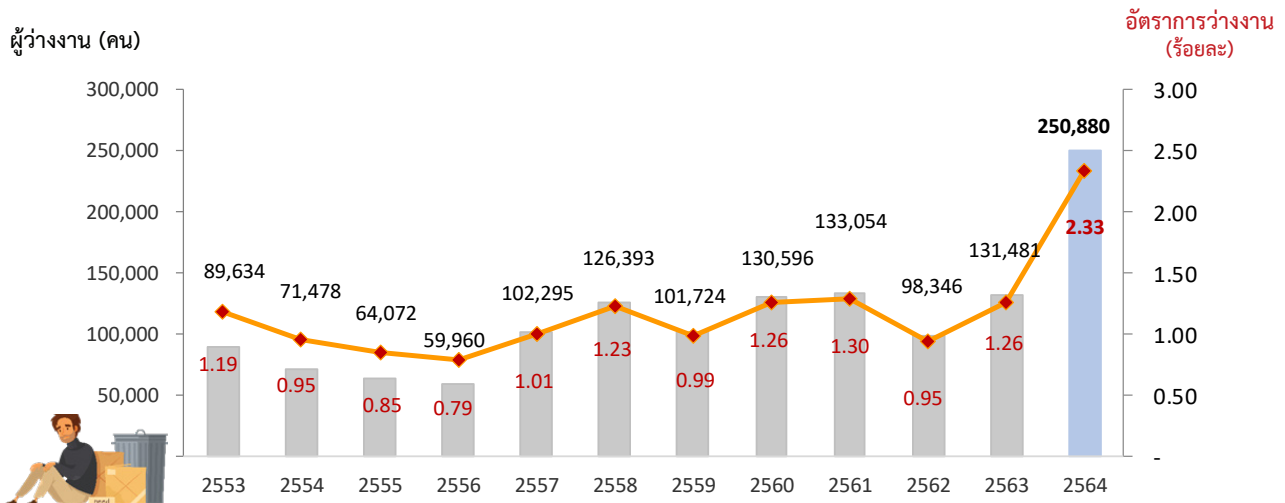
เมื่อพิจารณาระดับการศึกษาของผู้มีงานทำ พบว่า ผู้มีงานทำส่วนใหญ่จบการศึกษาระดับอุดมศึกษา จำนวน 3,619,919 คน คิดเป็นร้อยละ 34.49 โดยจบการศึกษาระดับอุดมศึกษาสายวิชาการมากที่สุด คิดเป็นร้อยละ 76.31 จากผู้ที่จบการศึกษาระดับอุดมศึกษาทั้งหมด รองลงมา ระดับประถมศึกษาและต่ำกว่า จำนวน 2,962,695 คน ร้อยละ 28.23 ระดับมัธยมศึกษาตอนปลาย จำนวน 2,087,080 คน ร้อยละ 19.89 และระดับมัธยมศึกษาตอนต้น จำนวน 1,753,496 คน ร้อยละ 16.71 ตามลำดับ เมื่อเปรียบเทียบกับช่วงเดียวกันของปีก่อน ผู้มีงานทำที่จบการศึกษาระดับประถมศึกษาและต่ำกว่า และระดับมัธยมศึกษาตอนปลาย มีจำนวนเพิ่มขึ้น ส่วนผู้มีงานทำที่จบการศึกษาระดับมัธยมศึกษาตอนต้น และระดับอุดมศึกษา มีจำนวนลดลง

แผนภูมิที่ 6 แสดงผู้มีงานทำ จำแนกตามระดับการศึกษา เปรียบเทียบไตรมาสที่ 1 (มกราคม-มีนาคม) ปี 2564 และปี 2563



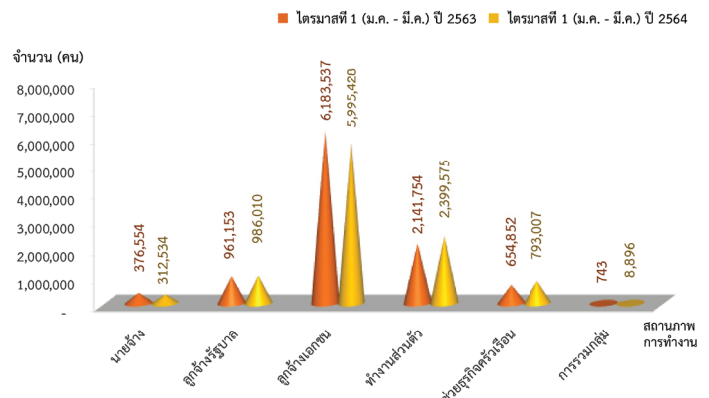
สำหรับสถานภาพการทำงาน เป็นลูกจ้างภาคเอกชนมากที่สุด จำนวน 5,995,428 คน คิดเป็นร้อยละ 57.12 รองลงมา ทำงานส่วนตัว จำนวน 2,399,575 คน ร้อยละ 22.86 เป็นลูกจ้างรัฐบาล จำนวน 986,010 คน ร้อยละ 9.39 ช่วยธุรกิจในครัวเรือน จำนวน 793,007 คน ร้อยละ 7.56 เป็นนายจ้าง จำนวน 312,534 คน ร้อยละ 2.98 และการรวมกลุ่ม 8,896 คน ร้อยละ 0.09 เมื่อเปรียบเทียบกับช่วงเดียวกันของปีก่อน พบว่า ผู้ทำงานส่วนตัว ช่วยธุรกิจ ในครัวเรือน ลูกจ้างรัฐบาล และการรวมกลุ่มมีจำนวนเพิ่มขึ้น

แผนภูมิที่ 8 แสดงจำนวนผู้ว่างงานและอัตราการว่างงาน เปรียบเทียบระหว่างไตรมาสที่ 1 (มกราคม-มีนาคม) ปี 2553 - ปี 2564



เมื่อพิจารณาชั่วโมงการทำงาน ปรากฏว่า เป็นผู้ที่ทำงานระหว่าง 40-49 ชั่วโมงต่อสัปดาห์มากที่สุด จำนวน 5,671,869 คน คิดเป็นร้อยละ 54.04 รองลงมา ทำงาน 50 ชั่วโมงขึ้นไปต่อสัปดาห์ จำนวน 1,713,193 คน ร้อยละ 16.32 ทำงานระหว่าง 20-29 ชั่วโมงต่อสัปดาห์ จำนวน 1,087,571 คน ร้อยละ 10.36 และทำงานระหว่าง 30-34 ชั่วโมงต่อสัปดาห์ จำนวน 813,832 คน ร้อยละ 7.75 ตามลำดับ เมื่อเปรียบเทียบกับช่วงเดียวกันของปีก่อน ผู้มีงานทำระหว่าง 20-29 ชั่วโมงต่อสัปดาห์ มีจำนวนเพิ่มขึ้นมากที่สุด รองลงมา ผู้มีงานทำระหว่าง 30-34 ชั่วโมงต่อสัปดาห์

แผนภูมิที่ 7 แสดงผู้มีงานทำ จำแนกตามสถานภาพการทำงาน เปรียบเทียบไตรมาสที่ 1 (มกราคม-มีนาคม) ปี 2564 และปี 2563



การว่างงาน

ในช่วงไตรมาสที่ 1 ปี 2564 ผู้ว่างงาน มีจำนวน 250,880 คน เพิ่มขึ้นจากช่วงเดียวกันของปีก่อน ร้อยละ 90.81 โดยมีอัตราการว่างงานอยู่ที่ร้อยละ 2.33 เพิ่มขึ้นจากช่วงเดียวกันของปีก่อน ซึ่งอยู่ที่ร้อยละ 1.26 เมื่อพิจารณาอัตราการว่างงานรายจังหวัด พบว่า จังหวัดลพบุรี มีอัตราการว่างงานสูงสุด อยู่ที่ร้อยละ 5.04 รองลงมา จังหวัดสิงห์บุรี ร้อยละ 3.06 จังหวัดสมุทรปราการ ร้อยละ 2.64 จังหวัดสระบุรี ร้อยละ 2.39 และจังหวัดนนทบุรี ร้อยละ 2.27 ตามลำดับ ส่วนจังหวัดที่มีอัตราการว่างงานต่ำสุด คือ จังหวัดอ่างทอง ร้อยละ 1.09

ภาวะตลาดแรงงาน

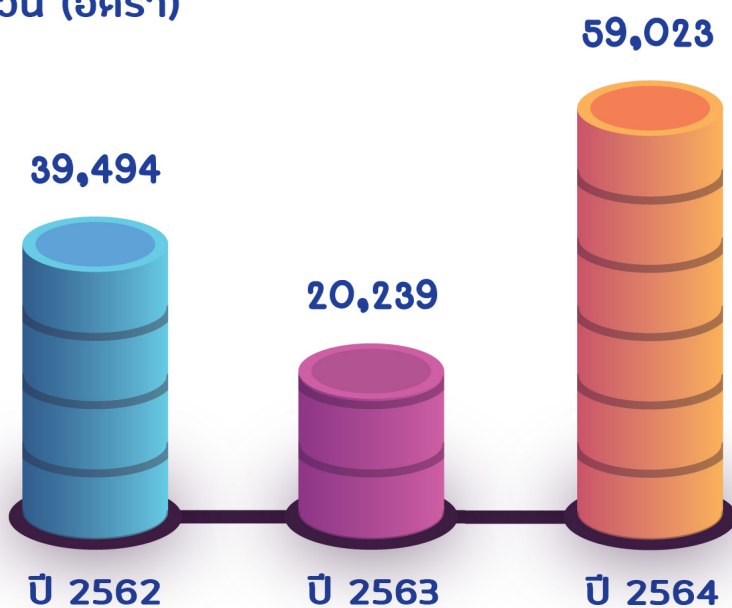
ความต้องการแรงงาน

ข้อมูลการให้บริการจัดหางานของกรมการจัดหางาน สถานการณ์ตลาดแรงงานใน 10 จังหวัดภาคกลาง โดยภาพรวม ในไตรมาสที่ 1 ปี 2564 มีความต้องการแรงงาน จำนวน 59,023 อัตรา สาขาอุตสาหกรรมที่มีความต้องการแรงงานมาก

คือ การผลิตผลิตภัณฑ์อาหาร การขายปลีกยกเว้นยานยนต์และจักรยานยนต์ การขายส่งยกเว้นยานยนต์และจักรยานยนต์ การผลิตผลิตภัณฑ์คอมพิวเตอร์อิเล็กทรอนิกส์ และการบริการด้านอาหาร และเครื่องดื่ม

แผนภูมิที่ 9 แสดงความต้องการแรงงาน เปรียบเทียบไตรมาสที่ 1 (มกราคม-มีนาคม) ปี 2562 ถึง ปี 2564

จำนวน (อัตรา)



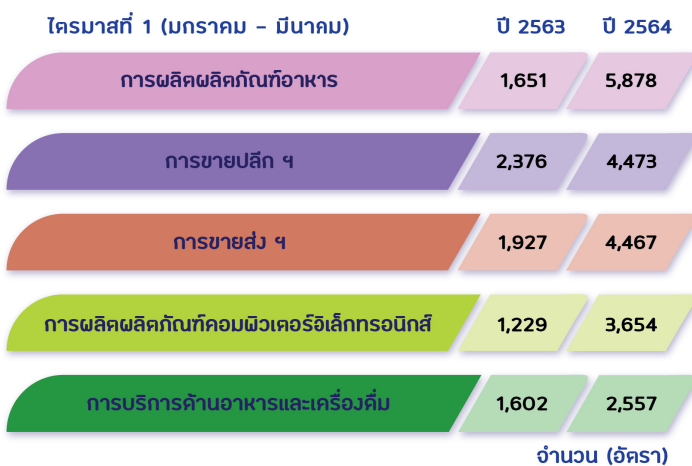
อุตสาหกรรมที่มีความต้องการแรงงานมากที่สุด คือ อุตสาหกรรมการผลิต มีความต้องการแรงงาน จำนวน 23,416 อัตรา คิดเป็นร้อยละ 39.67 รองลงมา การขายส่งและการขายปลีก ๆ จำนวน 10,218 อัตรา ร้อยละ 17.31 การก่อสร้าง จำนวน 4,000 อัตรา ร้อยละ 6.78 กิจกรรมทางวิชาชีพ วิทยาศาสตร์ และวิชาการ จำนวน 3,066 อัตรา ร้อยละ 5.19 และที่พักแรมและบริการด้านอาหาร จำนวน 2,697 อัตรา ร้อยละ 4.57 เมื่อเปรียบเทียบกับช่วงเดียวกันของปีก่อน ความต้องการแรงงานโดยรวมเพิ่มขึ้น 1.92 เท่า สำหรับสาขาอุตสาหกรรมที่มีความต้องการแรงงานมาก 5 อันดับ ได้แก่ การผลิตผลิตภัณฑ์อาหาร การขายปลีกยกเว้นยานยนต์และจักรยานยนต์ การขายส่งยกเว้นยานยนต์และจักรยานยนต์ การผลิตผลิตภัณฑ์คอมพิวเตอร์อิเล็กทรอนิกส์ และการบริการด้านอาหารและเครื่องดื่ม โดยสาขา

อุตสาหกรรมที่มีความต้องการแรงงานเพิ่มขึ้นมาก คือ การผลิตผลิตภัณฑ์อาหาร การขายส่งยกเว้นยานยนต์และจักรยานยนต์ และการผลิตผลิตภัณฑ์คอมพิวเตอร์อิเล็กทรอนิกส์ ตามลำดับ ภาคอุตสาหกรรมต้องการแรงงานที่จบการศึกษาระดับมัธยมศึกษา มากที่สุด จำนวน 17,309 อัตรา คิดเป็นร้อยละ 29.33 รองลงมา ระดับปริญญาตรี จำนวน 12,116 อัตรา ร้อยละ 20.53 ระดับ ปวส. จำนวน 8,861 อัตรา ร้อยละ 15.01 ระดับ ปวช. จำนวน 8,463 อัตรา ร้อยละ 14.34 และระดับประถมศึกษาและต่ำกว่า จำนวน 6,550 อัตรา ร้อยละ 11.10 ส่วนใหญ่ต้องการแรงงานที่มีอายุระหว่าง 18-24 ปี จำนวน 17,533 อัตรา คิดเป็น ร้อยละ 29.71 รองลงมา อายุระหว่าง 25-29 ปี จำนวน 16,188 อัตรา ร้อยละ 27.43 และอายุระหว่าง 30-39 ปี จำนวน 13,621 อัตรา ร้อยละ 23.08

ตารางที่ 3 ความต้องการแรงงาน จำแนกตามประเภทอุตสาหกรรม เปรียบเทียบไตรมาสที่ 1 (มกราคม-มีนาคม) ปี 2564 และปี 2563

ประเภทอุตสาหกรรม	ไตรมาสที่ 1 (ม.ค.-มี.ค.)		การเปลี่ยนแปลง	
	ปี 2563	ปี 2564	จำนวน (อัตรา)	ร้อยละ
เกษตรกรรม การป่าไม้ และการประมง	124	1,123	999	805.65
การทำเหมืองแร่ และเหมืองหิน	36	358	322	894.44
การผลิต	7,648	23,416	15,768	206.17
ไฟฟ้า ก๊าซ ไอน้ำ และระบบการปรับอากาศ	61	30	-31	-50.82
การจัดการน้ำ การจัดการน้ำเสียและของเสียรวมถึงกิจกรรมที่เกี่ยวข้อง	20	34	14	70.00
การก่อสร้าง	512	4,000	3,488	681.25
การขนส่งและการขายปลีก การซ่อมยานยนต์ และจักรยานยนต์	4,736	10,218	5,482	115.75
การขนส่งและสถานที่เก็บสินค้า	734	2,032	1,298	176.84
ที่พักแรมและบริการด้านอาหาร	2,102	2,697	595	28.31
ข้อมูลข่าวสารและการสื่อสาร	657	2,671	2,014	306.54
กิจกรรมทางการเงินและการประกันภัย	453	2,161	1,708	377.04
กิจกรรมเกี่ยวกับบอสังหาริมทรัพย์	322	1,458	1,136	352.80
กิจกรรมวิชาชีพ วิทยาศาสตร์ และกิจกรรมทางวิชาการ	530	3,066	2,536	478.49
กิจกรรมการบริหารและบริการสนับสนุน	1,542	2,297	755	48.96
การบริหารราชการ การป้องกันประเทศ และการประกันสังคมภาคบังคับ	244	2,045	1,801	738.11
การศึกษา	41	113	72	175.61
กิจกรรมด้านสุขภาพและงานสังคมสงเคราะห์	255	493	238	93.33
ศิลปะ ความบันเทิง และนันทนาการ	50	19	-31	-62.00
กิจกรรมการบริการด้านอื่น ๆ	154	768	614	398.70
กิจกรรมการจ้างงานในครัวเรือน กิจกรรมการผลิตสินค้าและบริการที่ทำขึ้นเองเพื่อใช้ในครัวเรือน	15	24	9	60.00
กิจกรรมขององค์การระหว่างประเทศและภาคีสมาชิก	3	0	-3	-100.00
รวม	20,239	59,023	38,784	191.63

แผนภูมิที่ 10 แสดงสาขาอุตสาหกรรมที่มีความต้องการแรงงานมาก เปรียบเทียบไตรมาสที่ 1 (มกราคม-มีนาคม) ปี 2564 และปี 2563

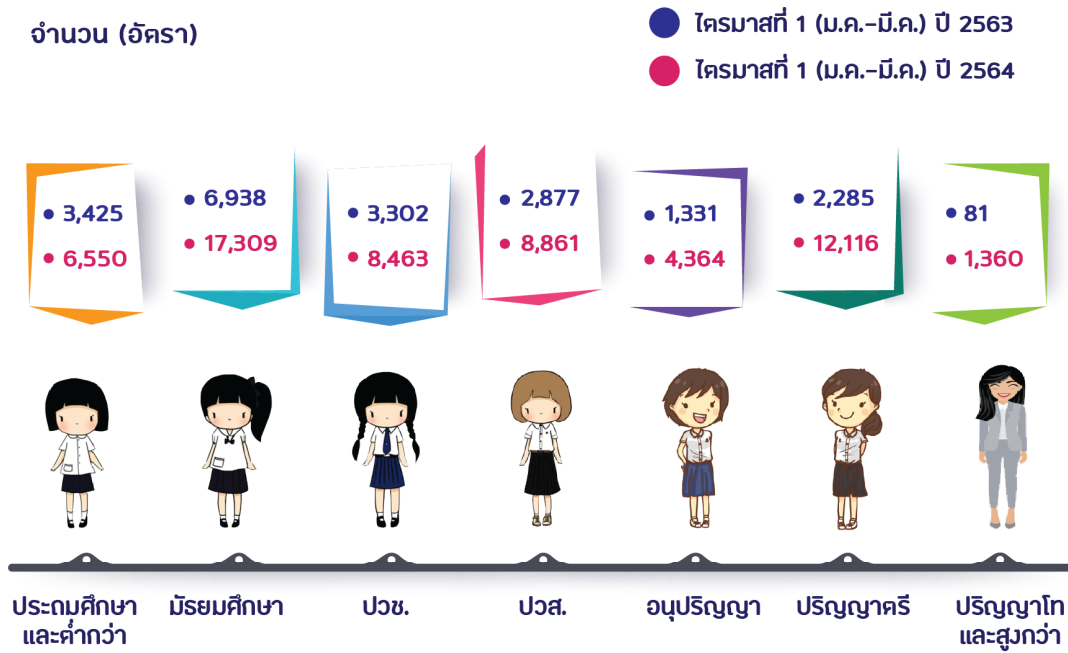


เมื่อพิจารณาประเภทอาชีพ พบว่า อาชีพงานพื้นฐานมีความต้องการแรงงานมากที่สุด จำนวน 21,809 อัตรา คิดเป็นร้อยละ 36.95 รองลงมา ช่างเทคนิคและผู้ปฏิบัติงานที่เกี่ยวข้องจำนวน 11,886 อัตรา ร้อยละ 20.14 เสมียนเจ้าหน้าที่ จำนวน 6,721 อัตรา ร้อยละ 11.39 พนักงานบริการ พนักงานขายในร้านค้า และตลาด จำนวน 5,431 อัตรา ร้อยละ 9.20 และผู้ประกอบการวิชาชีพด้านต่าง ๆ จำนวน 4,127 อัตรา ร้อยละ 6.99 สำหรับสาขาอาชีพย่อยที่มีความต้องการแรงงานมาก ได้แก่ แรงงานด้านการประกอบผลิตภัณฑ์ รองลงมา แรงงานบรรจุผลิตภัณฑ์ ตัวแทนฝ่ายขายด้านเทคนิคและการค้า พนักงานขายของหน้าร้าน และพนักงานสาธิตสินค้า และตัวแทนจัดหาบริการทางธุรกิจและนายหน้าการค้าซึ่งมิได้จัดประเภทไว้ในที่อื่น

ตารางที่ 4 แสดงประเภทอาชีพที่มีความต้องการแรงงานมาก ไตรมาสที่ 1 (มกราคม - มีนาคม) ปี 2564 และปี 2563

ลำดับที่	ประเภทอาชีพ	จำนวน (อัตรา)
1	อาชีพงานพื้นฐาน	21,809
	แรงงานด้านการประกอบผลิตภัณฑ์	11,980
	แรงงานบรรจุผลิตภัณฑ์	8,391
	พนักงานรับส่งเอกสาร พนักงานขนส่งพัสดุและพนักงานขนส่งสินค้าอื่น ๆ	910
2	พนักงานบริการ พนักงานขายในร้านค้าและตลาด	11,886
	ตัวแทนฝ่ายขายด้านเทคนิคและการค้า	2,774
	ตัวแทนจัดหาบริการทางธุรกิจ และนายหน้าการค้าซึ่งมิได้จัดประเภทไว้ในที่อื่น	2,280
	ผู้ตรวจสอบด้านความปลอดภัย สุขภาพ และคุณภาพผลิตภัณฑ์	1,812
3	เสมียน เจ้าหน้าที่	6,721
	เจ้าหน้าที่ห้องสมุด	1,807
	เจ้าหน้าที่คลังสินค้า	1,718
	เจ้าหน้าที่สำนักงานอื่น ๆ	1,598
4	พนักงานบริการ พนักงานขายในร้านค้าและตลาด	5,431
	พนักงานขายของหน้าร้าน และพนักงานสาธิตสินค้า	2,515
	ผู้ให้บริการด้านการป้องกันภัยที่มีได้จัดประเภทไว้ในที่อื่น	866
	แม่บ้านและผู้ปฏิบัติงานที่เกี่ยวข้อง	859
5	ผู้ประกอบการวิชาชีพด้านต่าง ๆ	4,127
	ผู้ประกอบการวิชาชีพทางธุรกิจที่มีได้จัดประเภทไว้ในที่อื่น	1,625
	นักออกแบบและวิเคราะห์ระบบงานคอมพิวเตอร์	588
	สถาปนิกวิศวกรและผู้ประกอบวิชาชีพที่เกี่ยวข้องที่มีได้จัดประเภทไว้ในที่อื่น	322
6	ผู้บัญญัติกฎหมาย ข้าราชการระดับอาวุโส ผู้จัดการ	4,094
	ผู้จัดการฝ่ายขายและการตลาด	682
	ผู้จัดการฝ่ายผลิตและปฏิบัติการด้านการค้าส่งและค้าปลีก	510
	ผู้จัดการด้านการขนส่งและคมนาคม	510
7	ผู้ปฏิบัติงานโดยใช้ฝีมือในธุรกิจต่าง ๆ	2,460
	ช่างเชื่อมและช่างตัดโลหะ	343
	ช่างตัดเย็บเครื่องแต่งกายและช่างทำหมวก (ยกเว้นขนสัตว์)	321
	ช่างปูนคอนกรีตและผู้ปฏิบัติงานที่เกี่ยวข้อง	242
8	ผู้ปฏิบัติงานในโรงงาน ผู้ควบคุมเครื่องจักร และผู้ปฏิบัติงานด้านการประกอบ	2,356
	ผู้ขับรถยนต์ รถรับจ้าง และรถตู้	923
	ผู้ควบคุมและใช้เครื่องจักรในงานหลอม หล่อ และรีดโลหะ	530
	ผู้ควบคุมเครื่องเย็บ เครื่องปัก ช่างเย็บ ช่างปักด้วยเครื่องจักร	206
9	ผู้ปฏิบัติงานฝีมือด้านการเกษตรและประมง	139
	ผู้เลี้ยงสัตว์ปีก ผู้ผลิตสัตว์ปีกชนิดต่างๆ	80
	ผู้เพาะปลูกพืชสวนและพืชในเรือนเพาะชำ	32
	ผู้ปลูกพืชสวน พืชไร่ และธัญพืช	22

แผนภูมิที่ 11 แสดงความต้องการแรงงาน จำแนกตามระดับการศึกษา เปรียบเทียบไตรมาสที่ 1 (มกราคม - มีนาคม) ปี 2564 และปี 2563



ผู้สมัครงาน

ผู้สมัครงาน มีจำนวน 25,358 คน เป็นชาย จำนวน 10,748 คน หญิง จำนวน 14,610 คน โดยจังหวัดที่มีผู้สมัครงานมากที่สุด คือ กรุงเทพมหานคร มีผู้สมัครงาน จำนวน 16,932 คน คิดเป็นร้อยละ 66.77 รองลงมา จังหวัดปทุมธานี จำนวน 2,038 คน ร้อยละ 8.04 และจังหวัดสมุทรปราการ จำนวน 1,111 คน ร้อยละ 4.38 ผู้สมัครงานจบการศึกษาระดับมัธยมศึกษามากที่สุด จำนวน 8,619 คน คิดเป็นร้อยละ 33.99 รองลงมา ระดับปริญญาตรี จำนวน 8,175 คน ร้อยละ 32.24 ระดับประถมศึกษาและต่ำกว่า จำนวน 4,033 คน ร้อยละ 15.90 ระดับ ปวส. จำนวน 2,390 คน ร้อยละ 9.43 และระดับ ปวช. จำนวน 1,813 คน ร้อยละ 7.15 ในขณะที่ประเภทอาชีพ พบว่า อาชีพงานพื้นฐานมีผู้สมัครงานมากที่สุด จำนวน 7,889 คน คิดเป็นร้อยละ 31.11 รองลงมา เสมียนเจ้าหน้าที่ จำนวน 4,598 คน ร้อยละ 18.13 ช่างเทคนิคต่าง ๆ จำนวน 4,557 คน ร้อยละ 17.97 พนักงานบริการ พนักงานขายในร้านค้าและตลาด จำนวน 3,614 คน ร้อยละ 14.25 และผู้ประกอบการวิชาชีพด้านต่าง ๆ จำนวน 2,020 คน ร้อยละ 7.97 ผู้สมัครงานส่วนใหญ่มีอายุระหว่าง 30-39 ปี จำนวน 7,355 คน คิดเป็นร้อยละ 29.00 รองลงมา อายุระหว่าง 18-24 ปี จำนวน 6,666 คน ร้อยละ 26.29 และอายุระหว่าง 25-29 ปี จำนวน 4,847 คน ร้อยละ 19.11

การสรรจงาน

ผู้สมัครงานได้รับการสรรจงาน จำนวน 18,372 คน อุตสาหกรรมการผลิตมีการสรรจงานมากที่สุด จำนวน 6,028 คน คิดเป็นร้อยละ 32.81 รองลงมา การขายส่ง การขายปลีก ๆ จำนวน 2,987 คน ร้อยละ 16.26 ข้อมูลข่าวสารและการสื่อสาร

จำนวน 1,904 คน ร้อยละ 10.36 ที่พักแรมและบริการด้านอาหาร จำนวน 1,470 คน ร้อยละ 8.00 และการบริหารราชการ การป้องกันประเทศ ๆ จำนวน 1,370 คน ร้อยละ 7.46 โดยสาขาอุตสาหกรรมที่มีการสรรจงานมาก 5 อันดับ ได้แก่ การผลิตผลิตภัณฑ์อาหาร การขายปลีกยกเว้นยานยนต์และจักรยานยนต์ การโทรคมนาคม การบริการด้านอาหารและเครื่องดื่ม และการบริหารราชการและการป้องกันประเทศ เมื่อเปรียบเทียบกับช่วงเดียวกันของปีก่อน การสรรจงานลดลง คิดเป็นร้อยละ 4.00 สำหรับประเภทอาชีพ พบว่า อาชีพงานพื้นฐาน มีการสรรจงานมากที่สุด จำนวน 6,916 คน คิดเป็นร้อยละ 37.64 รองลงมา เสมียนเจ้าหน้าที่ จำนวน 3,174 คน ร้อยละ 17.28 ช่างเทคนิคและผู้ปฏิบัติงานที่เกี่ยวข้อง จำนวน 2,901 คน ร้อยละ 15.79 พนักงานบริการ พนักงานขายในร้านค้าและตลาด จำนวน 2,707 คน ร้อยละ 14.73 และผู้ประกอบการวิชาชีพด้านต่าง ๆ จำนวน 1,111 คน ร้อยละ 6.05 ส่วนระดับการศึกษา พบว่า ระดับมัธยมศึกษา มีการสรรจงานมากที่สุด จำนวน 6,542 คน คิดเป็นร้อยละ 35.61 รองลงมา ระดับปริญญาตรี จำนวน 5,825 คน ร้อยละ 31.71 ระดับประถมศึกษาและต่ำกว่า จำนวน 2,740 คน ร้อยละ 14.91 ระดับ ปวส. จำนวน 1,881 คน ร้อยละ 10.24 และระดับ ปวช. จำนวน 1,265 คน ร้อยละ 6.89 เป็นการสรรจงานผู้ที่มีอายุระหว่าง 30-39 ปี มากที่สุด จำนวน 5,470 คน คิดเป็นร้อยละ 29.77 รองลงมา อายุระหว่าง 18-24 ปี จำนวน 5,222 คน ร้อยละ 28.42 และอายุระหว่าง 25-29 ปี จำนวน 3,816 คน ร้อยละ 20.77 ตามลำดับ

การไปทำงานต่างประเทศ

ข้อมูลกองบริหารแรงงานไทยไปต่างประเทศ กรมการจัดหางาน ในช่วงไตรมาสที่ 1 ของปี 2564 แรงงานไทยใน 10 จังหวัดภาคกลาง ได้รับอนุญาตให้เดินทางไปทำงานต่างประเทศ จำนวน 439 คน ลดลงจากช่วงเดียวกันของปีก่อน ร้อยละ 74.99 โดยเดินทาง

ไปทำงานในลักษณะบริษัทจัดหางานจัดส่งมากที่สุด รองลงมา นายจ้างพาลูกจ้างไปทำงาน แจ้งการเดินทางด้วยตนเอง นายจ้างส่งไปฝึกงาน และกรมการจัดหางานจัดส่ง ตามลำดับ ส่วนผู้ที่เดินทางในลักษณะ Re-entry visa มีจำนวน 171 คน

แผนภูมิที่ 12 แสดงจำนวนแรงงานที่ได้รับอนุญาตให้เดินทางไปทำงานต่างประเทศ จำแนกตามประเภทการเดินทาง เปรียบเทียบไตรมาสที่ 1 (มกราคม-มีนาคม) ปี 2564 และ ปี 2563

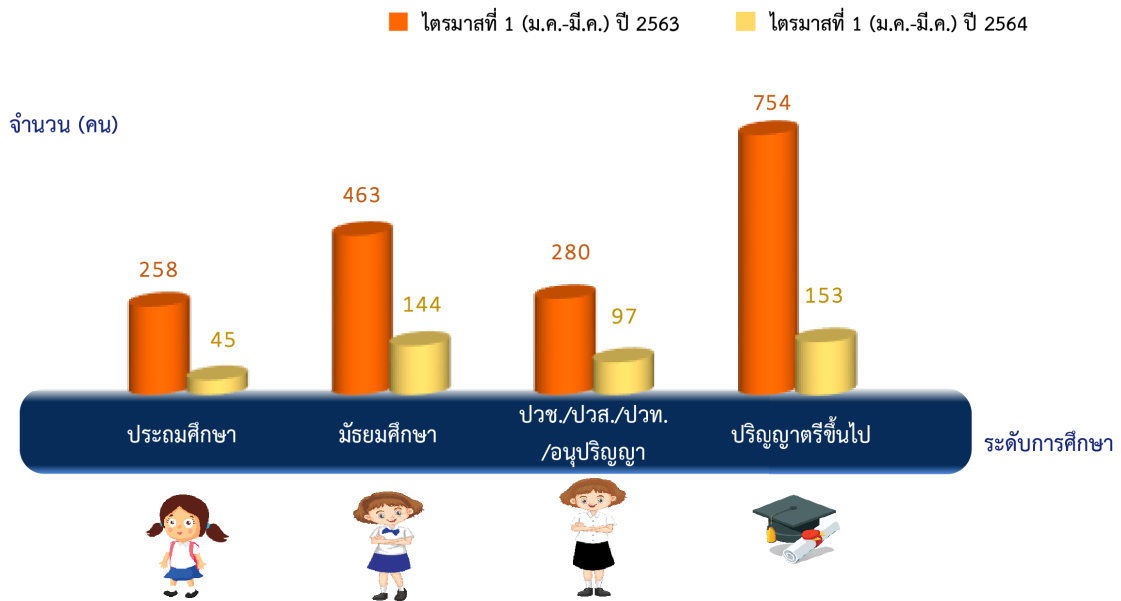


แรงงานไทยที่ได้รับอนุญาตให้เดินทางไปทำงานต่างประเทศ มีจำนวน 439 คน เป็นชาย 326 คน หญิง 113 คน โดยมีภูมิลำเนาอยู่ในกรุงเทพมหานครมากที่สุด จำนวน 148 คน คิดเป็นร้อยละ 33.71 รองลงมา จังหวัดนนทบุรี จำนวน 59 คน ร้อยละ 13.44 จังหวัดปทุมธานี จำนวน 57 คน ร้อยละ 12.98 จังหวัดพระนครศรีอยุธยา จำนวน 53 คน ร้อยละ 12.07 และจังหวัดสมุทรปราการ จำนวน 46 คน ร้อยละ 10.48 เมื่อเปรียบเทียบกับช่วงเดียวกันของปีก่อน แรงงานไทยที่เดินทางไปทำงานต่างประเทศ ลดลง ร้อยละ 74.99 เมื่อพิจารณาประเภทการเดินทาง พบว่า จะเดินทางไปทำงานในลักษณะบริษัทจัดหางานจัดส่งมากที่สุด จำนวน 95 คน รองลงมา นายจ้างพาลูกจ้างไปทำงาน จำนวน 93 คน แจ้งการเดินทางด้วยตนเอง จำนวน 48 คน นายจ้างส่งไปฝึกงาน

จำนวน 19 คน และกรมการจัดหางานจัดส่ง จำนวน 13 คน ส่วนผู้ที่เดินทางในลักษณะ Re-entry visa มีจำนวน 171 คน เมื่อเปรียบเทียบกับช่วงเดียวกันของปีก่อน มีผู้เดินทางลดลงทุกประเภทการเดินทาง

เมื่อพิจารณาระดับการศึกษา พบว่า แรงงานไทยที่ได้รับอนุญาตให้เดินทางไปทำงานต่างประเทศเป็นผู้ที่จบการศึกษา ระดับปริญญาตรีขึ้นไปมากที่สุด จำนวน 153 คน คิดเป็นร้อยละ 34.85 รองลงมา จบการศึกษาระดับมัธยมศึกษา จำนวน 144 คน ร้อยละ 32.80 ระดับ ปวช./ปวส./ปวท./อนุปริญญา จำนวน 97 คน ร้อยละ 22.10 และระดับประถมศึกษา จำนวน 45 คน ร้อยละ 10.25 เมื่อเปรียบเทียบกับช่วงเดียวกันของปีก่อน ทุกระดับการศึกษา เดินทางไปทำงานต่างประเทศลดลง

แผนภูมิที่ 13 แสดงจำนวนแรงงานที่ได้รับอนุญาตให้เดินทางไปทำงานต่างประเทศ จำแนกตามระดับการศึกษา เปรียบเทียบไตรมาสที่ 1 (มกราคม-มีนาคม) ปี 2564 และ ปี 2563



กลุ่มประเทศที่แรงงานไทยเดินทางไปทำงานมากที่สุด คือ ประเทศแถบเอเชีย โดยจะเดินทางไปได้วันมากที่สุด รองลงมา ลาว และญี่ปุ่น ลำดับถัดมา กลุ่มประเทศยุโรปจะเดินทางไปทำงานในประเทศฮังการีมากที่สุด กลุ่มประเทศตะวันออกกลาง เดินทางไปทำงานในประเทศสหรัฐอเมริกาอเมริกามากที่สุด โดยประเทศที่มีแรงงานไทยเดินทางไปทำงาน 10 อันดับแรก ได้แก่ ไต้หวัน

ลาว ญี่ปุ่น บังคลาเทศ อินเดีย สหรัฐอาหรับเอมิเรตส์ อินโดนีเซีย สิงคโปร์ ฮังการี และเวียดนาม ตามลำดับ ส่วนประเภทอาชีพที่แรงงานไทยเดินทางไปทำงาน ได้แก่ นวดแผนโบราณ ช่างเชื่อม วิศวกร ผลิตผลิตภัณฑ์โลหะ และผู้ควบคุมงานผลิตและหัวหน้าคนงานทั่วไป

การทำงานของคนต่างด้าว

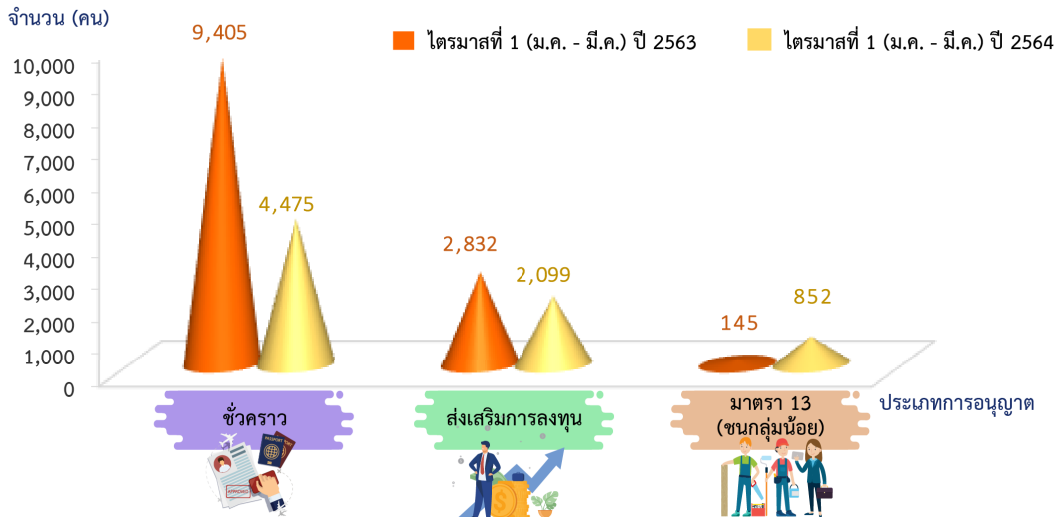
การได้รับอนุญาตให้ทำงานใหม่

ข้อมูลสำนักบริหารแรงงานต่างด้าว กรมการจัดหางาน คนต่างด้าวที่ได้รับอนุญาตให้ทำงานใหม่ใน 10 จังหวัดภาคกลาง ไตรมาสที่ 1 ของปี 2564 มีจำนวนทั้งสิ้น 7,426 คน จำแนกเป็น ประเภทชั่วคราว จำนวน 4,475 คน คิดเป็นร้อยละ 60.26 ส่งเสริมการลงทุน จำนวน 2,099 คน ร้อยละ 28.27 และ ตามมาตรา 13 (เฉพาะชนกลุ่มน้อย) จำนวน 852 คน ร้อยละ 11.47 โดยสัญชาติจีนได้รับอนุญาตให้ทำงานใหม่มากที่สุด จำนวน 1,432 คน คิดเป็นร้อยละ 19.28 รองลงมา ได้แก่ สัญชาติญี่ปุ่น จำนวน 1,300 คน ร้อยละ 17.51 สัญชาติฟิลิปปินส์ จำนวน 559 คน ร้อยละ 7.53 สัญชาติอินเดีย 474 คน ร้อยละ 6.38 และสัญชาติอเมริกัน จำนวน 333 คน ร้อยละ 4.48 สำหรับ ตำแหน่งงานที่ได้รับอนุญาตให้ทำงานใหม่มาก คือ ผู้จัดการ จำนวน 3,664 คน คิดเป็นร้อยละ 49.34 รองลงมา ผู้ประกอบวิชาชีพ ด้านต่าง ๆ จำนวน 1,692 คน ร้อยละ 22.78 ช่างเทคนิคสาขา ต่าง ๆ จำนวน 718 คน ร้อยละ 9.67 อาชีพงานพื้นฐาน จำนวน 466 คน ร้อยละ 6.28 และพนักงานบริการ พนักงานขาย จำนวน 302 คน ร้อยละ 4.07 ส่วนสาขาอาชีพที่คนต่างด้าวได้รับอนุญาตให้ทำงานใหม่มาก 5 อันดับ ได้แก่ ผู้จัดการฝ่ายอื่น ๆ ที่มีได้

จัดประเภทไว้ ผู้จัดการฝ่ายบริหารทั่วไป ผู้บริหารระดับสูงของ หน่วยงานเอกชน ผู้จัดการฝ่ายการตลาด และอาจารย์ระดับ อาชีวศึกษา เมื่อพิจารณาระดับการศึกษาของคนต่างด้าวที่ได้รับ อนุญาตให้ทำงานใหม่ พบว่า เป็นผู้ที่จบการศึกษาระดับปริญญาตรี มากที่สุด จำนวน 3,753 คน คิดเป็นร้อยละ 50.54 รองลงมา ระดับอนุปริญญา/ปวส. จำนวน 334 คน ร้อยละ 4.50 ระดับ ปริญญาโท จำนวน 276 คน ร้อยละ 3.72 และระดับ ม.6/ปวช. จำนวน 154 คน ร้อยละ 2.07 ส่วนจังหวัดที่มีการอนุญาตให้ คนต่างด้าวทำงานใหม่มาก คือ กรุงเทพมหานคร จำนวน 6,154 คน คิดเป็นร้อยละ 82.87 รองลงมา จังหวัดนนทบุรี จำนวน 372 คน ร้อยละ 5.01 จังหวัดสมุทรปราการ จำนวน 364 คน ร้อยละ 4.90 และจังหวัดพระนครศรีอยุธยา จำนวน 253 คน ร้อยละ 3.41 ตามลำดับ เมื่อเปรียบเทียบกับช่วงเดียวกันของปีก่อน คนต่างด้าว ที่ได้รับอนุญาตให้ทำงานใหม่ลดลง ร้อยละ 40.03 โดยประเภท ชั่วคราว ลดลงร้อยละ 52.42 และประเภทส่งเสริมการลงทุน ลดลงร้อยละ 25.88 ส่วนประเภทมาตรา 13 (เฉพาะชนกลุ่มน้อย) เพิ่มขึ้นประมาณ 5 เท่า พิจารณาประเภทอาชีพ พบว่า ส่วนใหญ่ มีจำนวนคนต่างด้าวขออนุญาตใหม่ลดลง ยกเว้น ผู้ปฏิบัติงานฝีมือ ด้านการเกษตร และอาชีพงานพื้นฐาน เมื่อพิจารณาสัญชาติ พบว่า จำนวนคนต่างด้าวขออนุญาตใหม่ลดลงทุกสัญชาติ

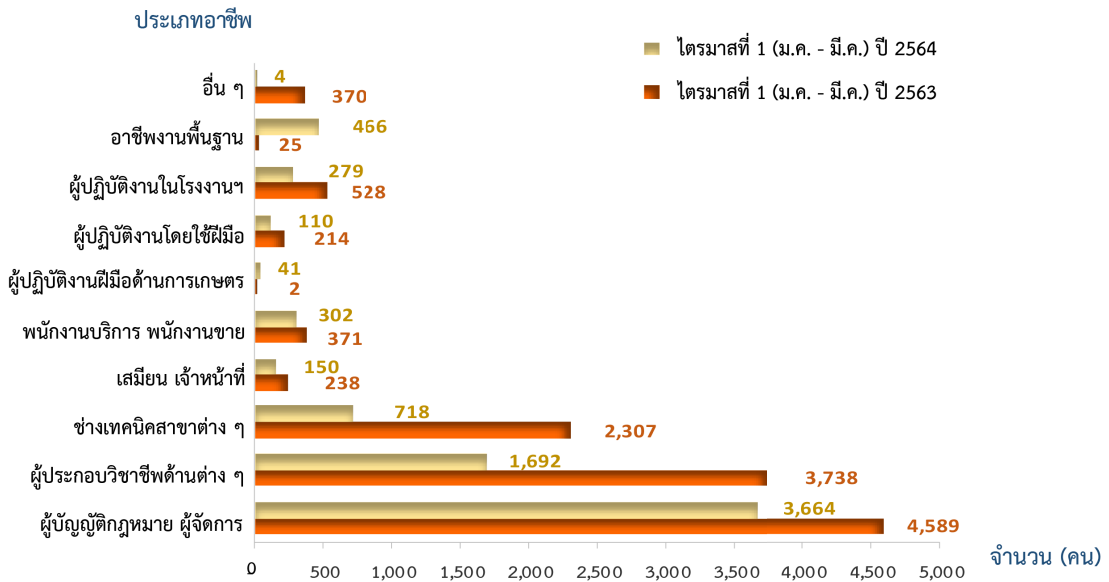
แผนภูมิที่ 14 แสดงการอนุญาตให้คนต่างด้าวทำงานใหม่จำแนกตามประเภทที่ได้รับอนุญาต เปรียบเทียบไตรมาสที่ 1

(มกราคม-มีนาคม) ปี 2564 และ ปี 2563



แผนภูมิที่ 15 แสดงการอนุญาตให้คนต่างด้าวทำงานใหม่จำแนกตามประเภทอาชีพ เปรียบเทียบไตรมาสที่ 1

(มกราคม-มีนาคม) ปี 2564 และ ปี 2563



ตารางที่ 5 แสดงจำนวนการอนุญาตให้คนต่างด้าวทำงานใหม่ใน 10 จังหวัดภาคกลาง เปรียบเทียบไตรมาสที่ 1

(มกราคม-มีนาคม) ปี 2564 และ ปี 2563

จังหวัด	ไตรมาสที่ 1 (ม.ค.-มี.ค.) ปี 2563	ไตรมาสที่ 1 (ม.ค.-มี.ค.) ปี 2564	การเปลี่ยนแปลง (ร้อยละ)
กรุงเทพมหานคร	9,952	6,154	-38.16
ชัยนาท	7	2	-71.43
นนทบุรี	262	372	41.98
ปทุมธานี	506	184	-63.64
พระนครศรีอยุธยา	1,033	253	-75.51
ลพบุรี	58	51	-12.07
สมุทรปราการ	501	364	-27.35
สระบุรี	36	38	5.56
สิงห์บุรี	15	6	-60.00
อ่างทอง	12	2	-83.33
รวม	12,382	7,426	-40.03

ที่มา : สำนักบริหารแรงงานต่างด้าว

ผู้ดำเนินการ...

ที่ปรึกษา

นายไพโรจน์ โชติกเสถียร
อธิบดีกรมการจัดหางาน

นายอรเทพ อินทรสกุล
รองอธิบดีกรมการจัดหางาน

ผู้อำนวยการ

นางสาวสุกกุล ไตรรัตน์ผลาดล
ผู้อำนวยการกองบริหารข้อมูลตลาดแรงงาน

คณะผู้ดำเนินการ

นางสาวบุญนิศา เมืองจันทร์
นางสาวภัทศา ธนัชชนม์
นางวาสนา เสนีวงศ์ ณ อยุธยา
นางสาวมณฑนา แซ่ดำ
นางสาวปัทมาวิทย์ เพียรพา

หัวหน้าศูนย์บริหารข้อมูลตลาดแรงงาน
นักวิชาการแรงงานชำนาญการ
เจ้าพนักงานแรงงานชำนาญงาน
นักสถิติ
นักวิชาการแรงงาน