



# North Eastern Labour Market Situation

## สถานการณ์ตลาดแรงงานภาคตะวันออกเฉียงเหนือ

ปีที่ 13 ฉบับที่ 7 ประจำเดือนกรกฎาคม ปี 2564

**การว่างงานและการเลิกจ้าง**  
**ข้อมูลจากสำนักงานประกันสังคม**  
**ณ เดือนมิถุนายน 2564**

ความต้องการแรงงาน ณ เดือนมิถุนายน 2564

เพิ่มขึ้นจากช่วงเดียวกันของปีก่อน

หมวดอาชีพที่มีความต้องการแรงงานมากที่สุด 3 อันดับแรก



การลาออกจากงาน 4.64 หมื่นคน ลดลง จากช่วงเดียวกันของปีก่อน ร้อยละ 1.47

การเลิกจ้าง 6,632 คน ลดลงจากช่วงเดียวกันของปีก่อน ร้อยละ 51.78

การสิ้นสุดสัญญาจ้าง 3,123 คน ลดลงจากช่วงเดียวกันของปีก่อน ร้อยละ 22.27



### บทบรรณาธิการ

JULY 2021

## CONTENTS

1 สถานการณ์การว่างงาน และการเลิกจ้าง

2 ภาวะความต้องการแรงงาน

3 การไปทำงานต่างประเทศ

4 การทำงานของคนต่างด้าว

โทรศัพท์: 0-4323-9016, 0-4323-4752

โทรสาร : 0-4323-9016

เว็บไซต์ : [www.doe.go.th/lmi-ne](http://www.doe.go.th/lmi-ne)

E-mail : [lm\\_kkn@doe.go.th](mailto:lm_kkn@doe.go.th)



QR CODE

[www.doe.go.th/lmi-ne](http://www.doe.go.th/lmi-ne)

สถานการณ์ตลาดแรงงานภาคตะวันออกเฉียงเหนือ ข้อมูล เดือน มิถุนายน 2564 เปรียบเทียบกับช่วงเดียวกันของปีก่อน พบว่า นายจ้าง/สถานประกอบการแจ้งความต้องการแรงงานผ่าน กรมการจัดหางาน มีจำนวน 7,356 อัตรา เพิ่มขึ้น ร้อยละ 18.49 ผู้สมัครงาน จำนวน 7,303 คน ลดลงร้อยละ 0.31 มีการบรรจุงาน จำนวน 4,740 คน ลดลงร้อยละ 6.69

สำหรับแรงงานที่เดินทางไปทำงานต่างประเทศ จำนวน 2,682 คน เพิ่มขึ้น 4.91 เท่า ส่วนคนต่างด้าวที่ได้รับอนุญาตให้ทำงานใหม่ จำนวน 1,787 คน เพิ่มขึ้น ร้อยละ 54.72 จากช่วงเดียวกันของปีก่อน

ทั้งนี้ผู้ที่สนใจสามารถดูรายละเอียดข้อมูลและติดตามสถานการณ์ตลาดแรงงานภาคตะวันออกเฉียงเหนือ ได้ที่ [www.doe.go.th/lmi-ne](http://www.doe.go.th/lmi-ne)

### คณะผู้จัดทำ

ผู้อำนวยการจัดทำ : นางสาวสุวกุล ไตรรัตน์ผลาดล

ผู้อำนวยการกองบริหารข้อมูลตลาดแรงงาน

ผู้จัดทำ : ศูนย์บริหารข้อมูลตลาดแรงงานภาคตะวันออกเฉียงเหนือ

ศาลากลางจังหวัดขอนแก่น ชั้น 3 (หลังเก่า)

ถนนศูนย์ราชการ ตำบลในเมือง อำเภอเมือง

จังหวัดขอนแก่น 40000

### วัตถุประสงค์

เพื่อเผยแพร่สถานการณ์ตลาดแรงงานในภาคตะวันออกเฉียงเหนือ

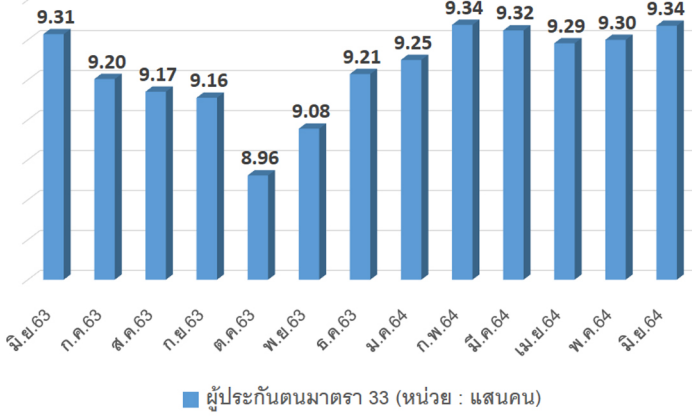
ดูรายละเอียดเพิ่มเติมและ

ติดตามสถานการณ์ตลาดแรงงานภาค ๑ ได้ที่... [www.doe.go.th/lmi-ne](http://www.doe.go.th/lmi-ne)

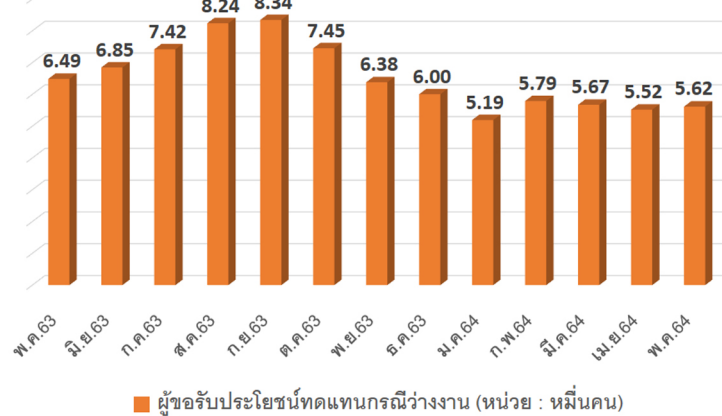
# สถานการณ์การว่างงานและการเลิกจ้าง

สถานการณ์การว่างงานและการเลิกจ้าง ในภาคตะวันออกเฉียงเหนือ ณ เดือนมิถุนายน 2564 มีผู้ประกันตนในระบบประกันสังคม (มาตรา 33) จำนวน 933,517 คน และมีผู้ประกันตนมาขึ้นทะเบียนขอรับประโยชน์ทดแทนกรณีว่างงาน จำนวน 56,162 คน คิดเป็นร้อยละ 6.02 ของผู้ประกันตนมาตรา 33 เมื่อเปรียบเทียบกับช่วงเดียวกันของปีก่อน พบว่า มีผู้ขอรับประโยชน์ทดแทนลดลง 8,707 คน คิดเป็นร้อยละ 13.42 โดยสาเหตุการว่างงานจากการลาออกจากงานมากที่สุด ร้อยละ 82.63 รองลงมา เลิกจ้าง ร้อยละ 11.81 และสิ้นสุดสัญญาจ้าง ร้อยละ 5.56

ผู้ประกันตน (ม.33)

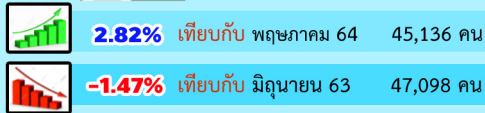


ผู้ขอรับประโยชน์ทดแทนกรณีว่างงาน

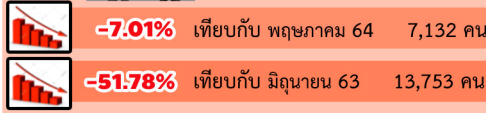


ผู้ขอรับประโยชน์ทดแทนกรณีว่างงาน จำแนกตามสาเหตุการออกจากงาน จำนวน 56,162 คน

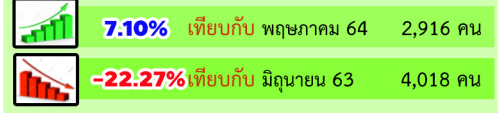
ลาออก 46,407 คน



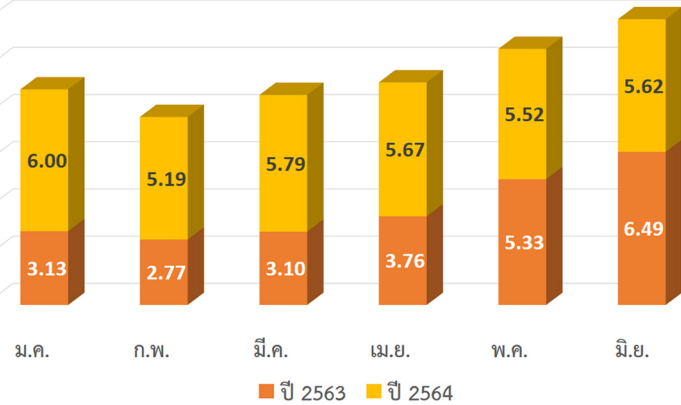
เลิกจ้าง 6,632 คน



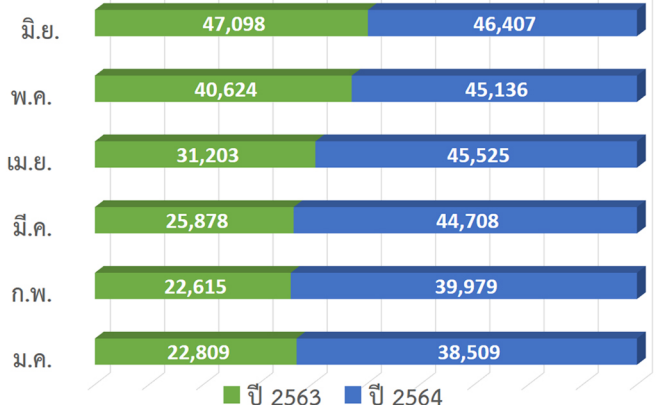
สิ้นสุดสัญญาจ้าง 3,123 คน



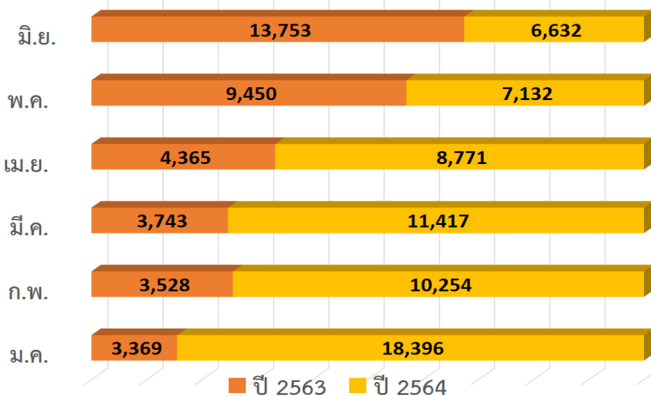
ผู้ขอรับประโยชน์ทดแทนกรณีว่างงาน (หน่วย : หมื่นคน)



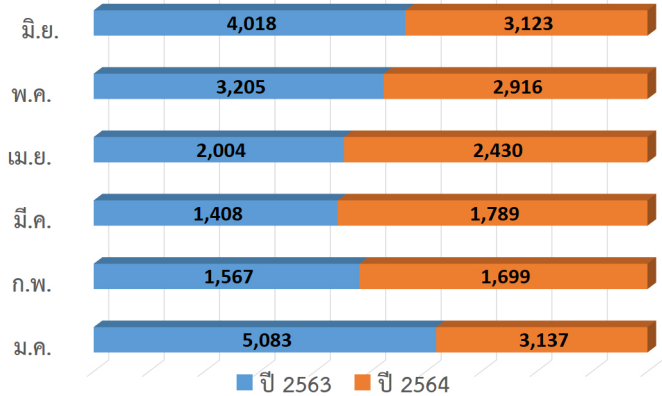
การลาออก (หน่วย : คน)



การเลิกจ้าง (หน่วย : คน)



การสิ้นสุดสัญญาจ้าง (หน่วย : คน)



# ภาวะความต้องการแรงงาน

นายจ้าง/สถานประกอบการ แจ้งความต้องการแรงงานผ่านบริการจัดหางานโดยรัฐ ณ เดือนมิถุนายน 2564 จำนวน 7,356 อัตรา เป็นความต้องการแรงงานในระดับอาชีวศึกษา (ปวช./ปวส./ปวท.)มากที่สุด 3,041 อัตรา (ร้อยละ 41.34) รองลงมาระดับมัธยมศึกษา จำนวน 2,417 อัตรา (ร้อยละ 32.86) ระดับประถมศึกษา 1,024 อัตรา (ร้อยละ 13.92) และระดับปริญญาตรีขึ้นไป จำนวน จำนวน 874 อัตรา (ร้อยละ 11.88)

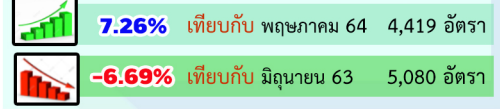
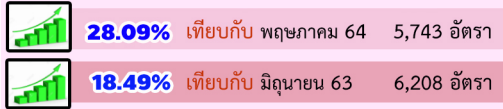
แจ้งความต้องการแรงงานกับกรมการจัดหางาน 7,356 อัตรา



ผู้สมัครงานที่มาใช้บริการกับกรมการจัดหางาน 7,303 คน



การบรรจุงาน 4,740 คน



## ความต้องการแรงงาน 5 อันดับแรกในกลุ่มงานต่าง ๆ

### ผู้บริหาร 69 อัตรา



1. ผู้จัดการฝ่ายขายและการตลาด
2. เจ้าหน้าที่บริหารของหน่วยงานรัฐบาล
3. ผู้จัดการฝ่ายผลิตและด้านการค้าส่งและค้าปลีก
4. ผู้จัดการฝ่ายการเงินและบริหาร
5. ผู้จัดการฝ่ายจัดหาและจำหน่ายสินค้า

### เสมียน เจ้าหน้าที่ 657 อัตรา



1. เจ้าหน้าที่เก็บเงินและเจ้าหน้าที่ขายตัว
2. เจ้าหน้าที่สำนักงาน
3. เจ้าหน้าที่จัดเก็บเอกสาร
4. เจ้าหน้าที่คลังสินค้า
5. พนักงานต้อนรับและบริการข้อมูลข่าวสาร

### ผู้ปฏิบัติงานฝีมือ 476 อัตรา



1. ช่างตัดเย็บเครื่องแต่งกายและช่างทำหมวก
2. ช่างหุ้มเบาะเครื่องเรือน
3. ช่างปูนคอนกรีต
4. ช่างเตรียมและติดตั้งโครงสร้างโลหะ
5. ช่างปรับแต่งเครื่องจักรกลทางการเกษตร

### ผู้ประกอบวิชาชีพ 110 อัตรา



1. ผู้ประกอบวิชาชีพทางธุรกิจ
2. สถาปนิกวิศวกร
3. ผู้สอนในระดับมัธยมศึกษา
4. วิศวกรเครื่องกล
5. ผู้สอนในระดับประถมศึกษา

### พนักงานบริการ 554 อัตรา



1. พนักงานขายของ
2. พนักงานบริการอาหารและเครื่องดื่ม
3. แม่บ้าน
4. ผู้ให้บริการด้านการป้องกันภัย
5. พอดั๋ว

### ผู้ปฏิบัติงานในโรงงาน 770 อัตรา



1. ผู้ควบคุมเครื่องเย็บ เครื่องปัก
2. ผู้ขับรถยนต์ รถรับจ้าง และรถตู้
3. ผู้ขับรถบรรทุกขนาดใหญ่
4. พนักงานขับรถจักร
5. ผู้ควบคุมเครื่องผลิตภัณฑ์จากแป้งและน้ำตาล

### ช่างเทคนิค 858 อัตรา



1. ตัวแทนจัดหาบริการทางธุรกิจและนายหน้าการค้า
2. ตัวแทนฝ่ายขายด้านเทคนิคและการค้า
3. เจ้าหน้าที่บัญชี
4. ช่างเทคนิควิศวกรรมโยธา
5. ช่างเทคนิควิศวกรรมเครื่องกล

### งานเกษตรและประมง 6 อัตรา



1. ผู้เพาะปลูกพืชสวนและพืชในเรือนเพาะชำ
2. ผู้ผลิตผลิตภัณฑ์นมและเลี้ยงสัตว์
3. ผู้ปลูกพืชสวน พืชไร่ และธัญพืช
4. ผลิตพืชผลทางการเกษตร และเลี้ยงสัตว์เชิงพาณิชย์

### อาชีพงานพื้นฐาน 3,856 อัตรา

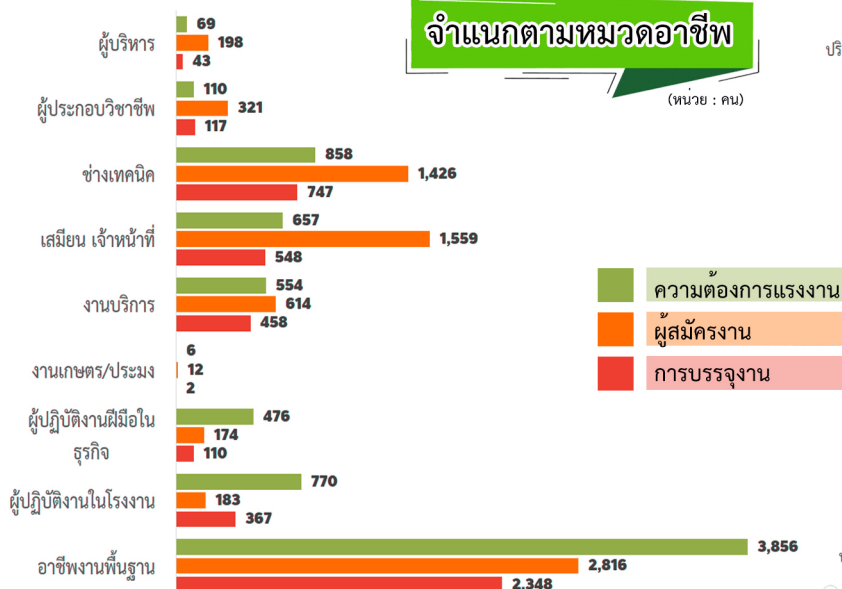


1. แรงงานด้านการประกอบ
2. แรงงานบรรจุผลิตภัณฑ์
3. พนักงานรับส่งเอกสาร พนักงานขนสัมภาระ
4. แรงงานด้านก่อสร้างอาคารและสิ่งปลูกสร้าง
5. แรงงานก่อสร้างถนน เขื่อน

## ความต้องการแรงงาน ผู้สมัครงานที่มาใช้บริการ และการบรรจุงาน

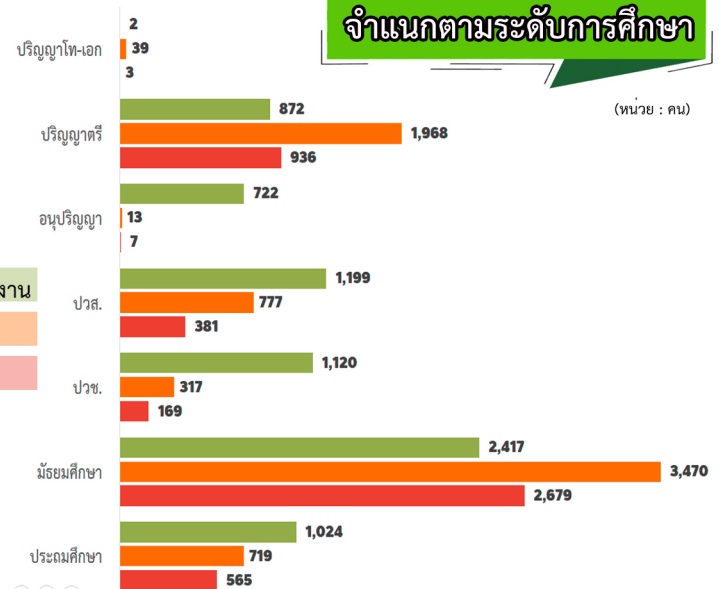
### จำแนกตามหมวดอาชีพ

(หน่วย : คน)



### จำแนกตามระดับการศึกษา

(หน่วย : คน)



# การไปทำงานต่างประเทศ

การไปทำงานต่างประเทศของแรงงานไทย ในภาคตะวันออกเฉียงเหนือ ณ เดือนมิถุนายน 2564 จำนวน 2,682 คน จังหวัดที่แรงงานไปทำงานต่างประเทศมากที่สุด 3 อันดับแรก คือ ชัยภูมิ อุดรธานี และขอนแก่น ประเทศที่มีแรงงานไทยในภาคตะวันออกเฉียงเหนือไปทำงานต่างประเทศมากที่สุด 3 อันดับแรก สวีเดน อิสราเอล และสาธารณรัฐเกาหลี

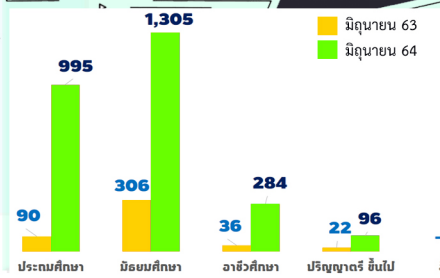
## จังหวัดในภาคตะวันออกเฉียงเหนือ ที่แรงงานไปทำงานต่างประเทศมากที่สุด 5 อันดับแรก



## ประเทศที่มีแรงงานในภาคตะวันออกเฉียงเหนือ ไปทำงานมากที่สุด 5 อันดับแรก



## จำนวนแรงงานไทยในภาค ฯ เดินทางไปทำงานต่างประเทศจำแนกตามวุฒิ ฯ



## เปรียบเทียบข้อมูล การไปทำงานต่างประเทศ



## จำแนกตามวิธีการเดินทาง

### เฉพาะ Re-entry VISA

246 คน



จากช่วงเดียวกันของปีก่อน (จำนวน 124 คน)

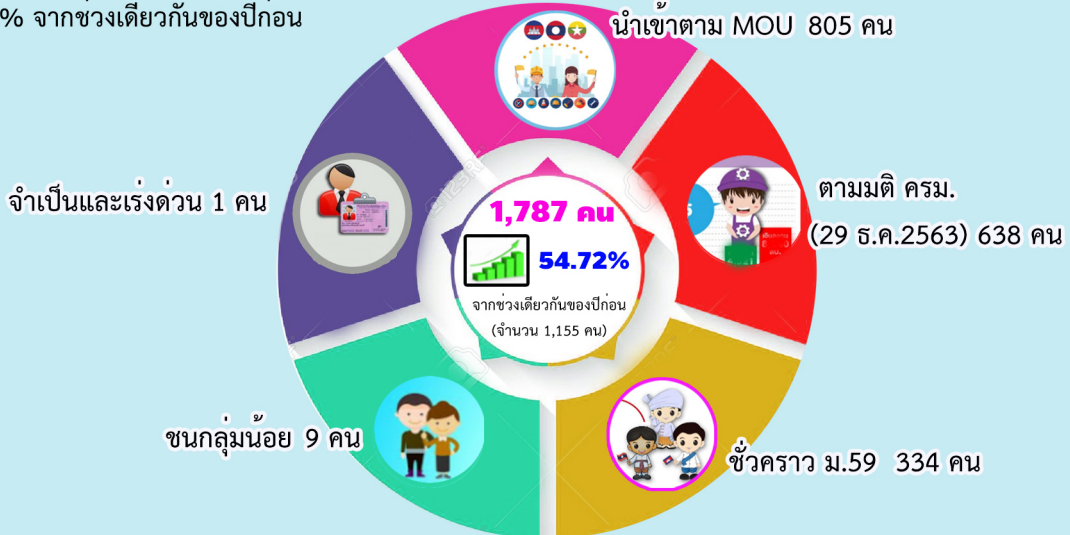
### เฉพาะ 5 วิธีการเดินทาง 2,682 คน **4.91 เท่า** จากช่วงเดียวกันของปีก่อน



ที่มา : กองบริหารแรงงานไทยไปต่างประเทศ

# การทำงานของคนต่างด้าว

จำนวนคนต่างด้าวที่ได้รับอนุญาตให้ทำงานใหม่ ในภาคตะวันออกเฉียงเหนือ ณ เดือนมิถุนายน 2564 จำนวน 1,787 คน เพิ่มขึ้น 54.72% จากช่วงเดียวกันของปีก่อน



จังหวัดที่มีจำนวนคนต่างด้าวที่ได้รับอนุญาตทำงานใหม่มากที่สุด 5 อันดับแรก



ที่มา : สำนักบริหารแรงงานต่างด้าว

ศูนย์บริหารข้อมูลตลาดแรงงานภาคตะวันออกเฉียงเหนือ