



วารสาร

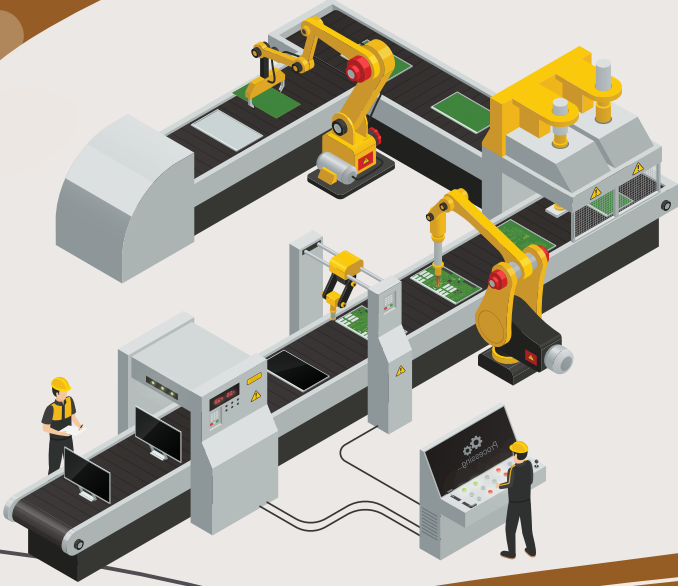
สถานการณ์ตลาดแรงงานภาคกลาง

ปีที่ 13 ฉบับที่ 7 ประจำเดือนกรกฎาคม 2564

กรุงเทพมหานคร ~ สมุทรปราการ ~ นนทบุรี ~ ปทุมธานี ~ พระนครศรีอยุธยา ~ ชัยนาท ~ ลพบุรี ~ สระบุรี ~ สิงห์บุรี ~ อ่างทอง

ความต้องการแรงงานในภาคกลางโดยรวมเพิ่มขึ้น
จากช่วงเดียวกันของปีก่อน ร้อยละ 4.03
อุตสาหกรรมที่มีความต้องการแรงงาน
มากที่สุด 3 อันดับแรก

- ▶ การผลิต
- ▶ การขายส่ง การขายปลีก ฯ
- ▶ กิจกรรมทางวิชาชีพ วิทยาศาสตร์ และวิชาการ



บทบรรณาธิการ...

สถานการณ์ตลาดแรงงานภาคกลาง ข้อมูลเดือนมิถุนายน 2564 เปรียบเทียบกับช่วงเดียวกันของปีก่อน ความต้องการแรงงานโดยรวมเพิ่มขึ้นร้อยละ 4.03 สาขาอาชีพที่มีความต้องการแรงงานมากที่สุด คือ แรงงานบรรจุผลิตภัณฑ์ การเดินทางไปทำงานต่างประเทศเพิ่มขึ้น 2.49 เท่า ในขณะที่การอนุญาตให้คนต่างด้าวทำงานใหม่เพิ่มขึ้น 1.22 เท่า สำหรับภาวะการลงทุน จำนวนโรงงานขออนุญาตเปิดกิจการใหม่เพิ่มขึ้น ร้อยละ 56.76 และการจ้างงานเพิ่มขึ้น 1.26 เท่า

หากท่านมีข้อคิดเห็นหรือข้อเสนอแนะ สามารถติดต่อได้ที่
E-mail: lmi@doe.go.th lmicenter@windowslive.com

คณะผู้จัดทำ...

อำนวยการโดย : นางสาวสุกกุล ไตรรัตน์ผลาดล
ผู้อำนวยการกองบริหารข้อมูลตลาดแรงงาน
จัดทำโดย : ศูนย์บริหารข้อมูลตลาดแรงงาน
กองบริหารข้อมูลตลาดแรงงาน กรมการจัดหางาน

สารบัญ...

การว่างงานและการเลิกจ้าง	2
ภาวะความต้องการแรงงาน	2
ภาวะการลงทุน	3
การไปทำงานต่างประเทศ	4
การทำงานของคนต่างด้าว	4



เพจ Facebook



<http://doe.go.th/lmia>

สถานการณ์การว่างงานและการเลิกจ้าง

สถานการณ์การว่างงานและการเลิกจ้างในภาคกลาง เดือนมิถุนายน 2564 มีผู้ประกันตนในระบบประกันสังคม (มาตรา 33) จำนวน 5,973,512 คน และมีผู้ประกันตนมาขึ้นทะเบียนขอรับประโยชน์ทดแทนกรณีว่างงาน จำนวน 108,841 คน คิดเป็นร้อยละ 1.82 ของผู้ประกันตนมาตรา 33 เมื่อเปรียบเทียบกับช่วงเดียวกันของปีก่อน พบว่า มีผู้ขอรับประโยชน์ทดแทนลดลงจำนวน 32,055 คน คิดเป็นร้อยละ 22.75 โดยสาเหตุการว่างงานจากการลาออกมากที่สุด ร้อยละ 65.40 รองลงมาคือ การเลิกจ้าง ร้อยละ 32.90 และสิ้นสุดสัญญาจ้าง ร้อยละ 1.70

เลิกจ้าง

(35,813 อัตรา)

เทียบกับ มิ.ย. 63 36.06%
เทียบกับ พ.ค. 64 0.41%

56,012 คน
35,959 คน

ลาออก

(71,176 อัตรา)

เทียบกับ มิ.ย. 63 13.47%
เทียบกับ พ.ค. 64 1.72%

82,257 คน
69,973 คน

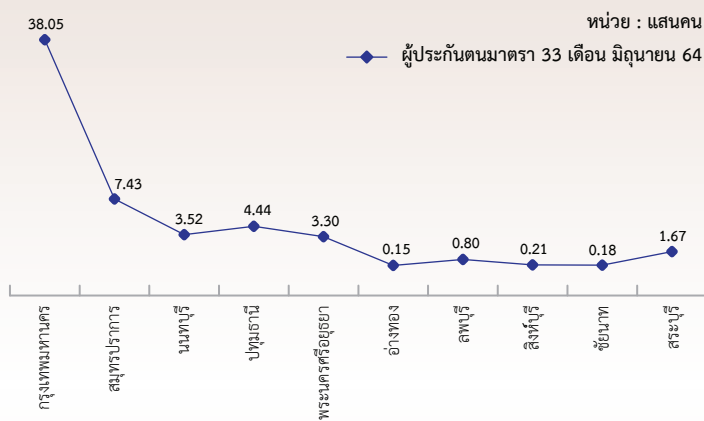
สิ้นสุดสัญญาจ้าง

(1,852 อัตรา)

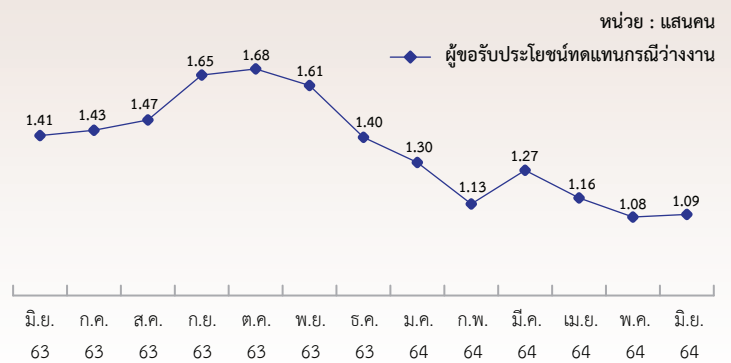
เทียบกับ มิ.ย. 63 29.50%
เทียบกับ พ.ค. 64 0.80%

2,627 คน
1,867 คน

ผู้ประกันตนมาตรา 33



ผู้ขอรับประโยชน์ทดแทนกรณีว่างงาน



ภาวะความต้องการแรงงานภาคกลาง

ข้อมูลการให้บริการจัดหางานของกรมการจัดหางาน เดือนมิถุนายน 2564 ภาคกลางมีความต้องการแรงงาน จำนวน 14,711 อัตรา สาขาอุตสาหกรรมที่มีความต้องการแรงงานมากที่สุด คือ การขายส่ง ฯ โดยมีความต้องการผู้ที่จบการศึกษาระดับมัธยมศึกษามากที่สุด สำหรับสาขาอาชีพที่มีความต้องการมากที่สุด คือ แรงงานบรรจุผลิตภัณฑ์

ความต้องการแรงงาน (14,711 อัตรา)

มิถุนายน 63 14,141 อัตรา
พฤษภาคม 64 20,053 อัตรา

4.03% YoY
26.64% MoM

ผู้สมัครงานที่มาใช้บริการ (11,305 คน)

มิถุนายน 63 10,434 คน
พฤษภาคม 64 9,929 คน

8.35% YoY
13.86% MoM

การบรรจุงาน (8,427 คน)

มิถุนายน 63 7,234 คน
พฤษภาคม 64 6,010 คน

16.49% YoY
40.22% MoM

อุตสาหกรรมที่มีความต้องการแรงงานมาก 5 อันดับ

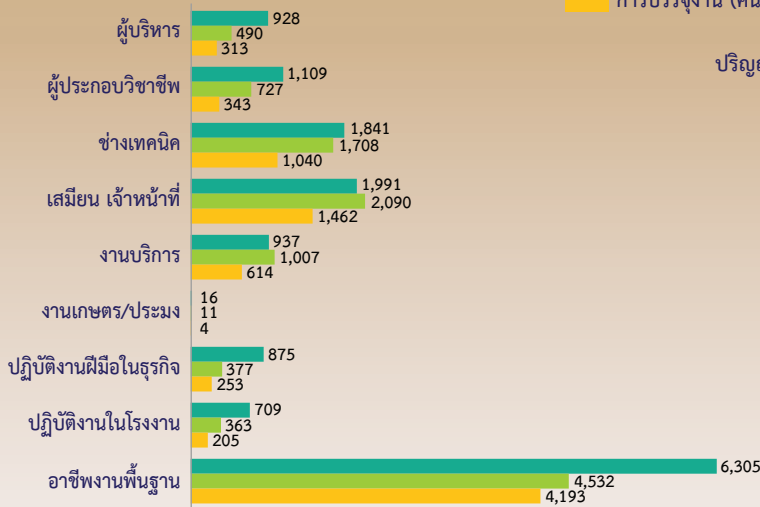


การผลิต	5,096	อัตรา
การขายส่ง การขายปลีก ฯ	3,449	อัตรา
กิจกรรมทางวิชาชีพ วิทยาศาสตร์ และวิชาการ	1,078	อัตรา
การก่อสร้าง	854	อัตรา
กิจกรรมอสังหาริมทรัพย์	770	อัตรา

ความต้องการแรงงานจำแนกตามจังหวัด

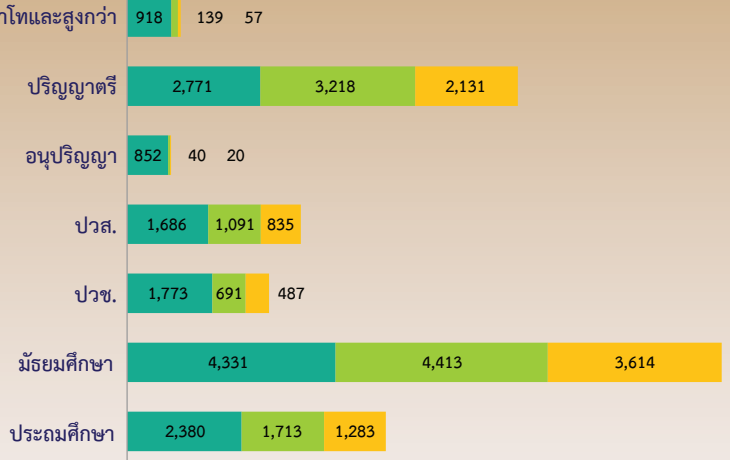


จำแนกตามกลุ่มอาชีพ



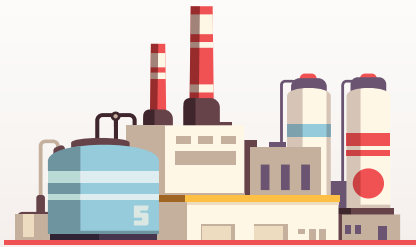
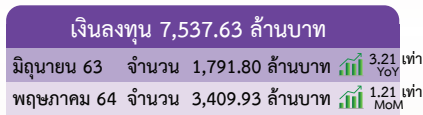
ความต้องการแรงงาน (อัตรา)
 ผู้สมัครงานที่มาใช้บริการ (คน)
 การบรรจุงาน (คน)

จำแนกตามระดับการศึกษา

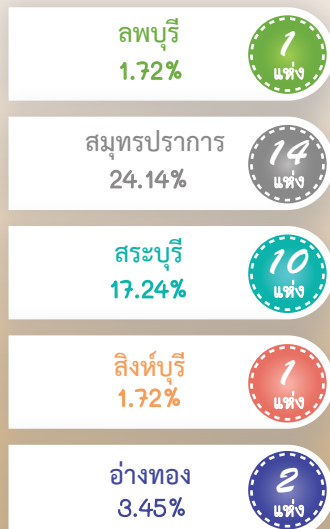


ภาวะการลงทุน

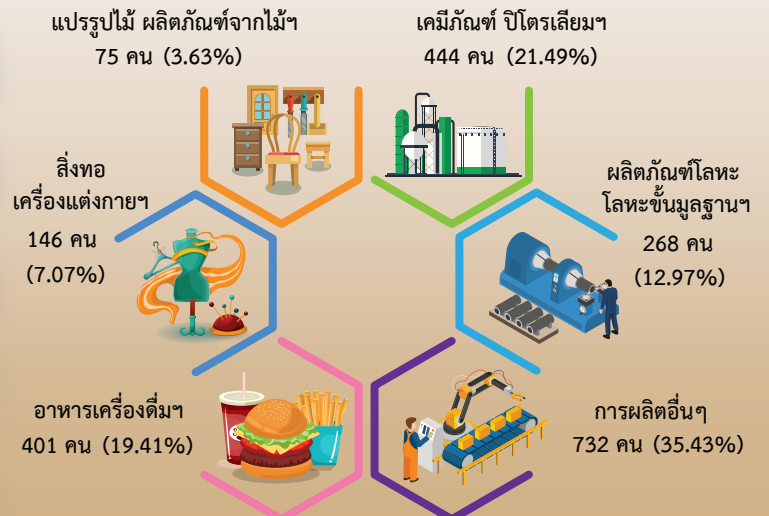
ข้อมูลจากกรมโรงงานอุตสาหกรรม การลงทุนใน 10 จังหวัดภาคกลาง เดือนมิถุนายน 2564 มีจำนวนโรงงานที่ได้รับอนุญาตให้เปิดกิจการใหม่ จำนวน 58 แห่ง เพิ่มขึ้นร้อยละ 56.76 จำนวนเงินลงทุน 7,537.63 ล้านบาท เพิ่มขึ้น 3.21 เท่า และการจ้างงาน จำนวน 2,066 คน เพิ่มขึ้น 1.26 เท่า เมื่อเปรียบเทียบกับช่วงเดียวกันของปีก่อน โดยกรุงเทพมหานคร และสมุทรปราการ มีจำนวนโรงงานขอเปิดกิจการใหม่มากที่สุด



โรงงานที่ได้รับการอนุญาตให้ประกอบกิจการใหม่



การจ้างงาน จำแนกตามประเภทกิจการ



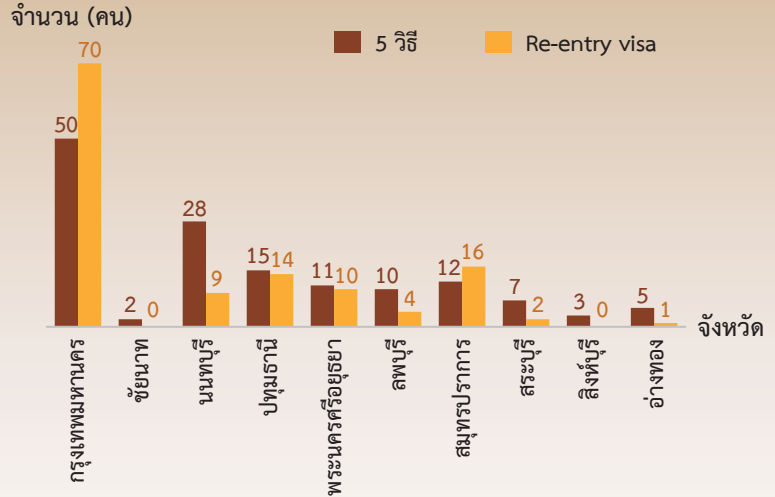
การไปทำงานต่างประเทศ

ข้อมูลจากกองบริหารแรงงานไทยไปต่างประเทศ แรงงานไทยใน 10 จังหวัดภาคกลาง ได้รับอนุญาตให้เดินทางไปทำงานต่างประเทศ เดือนมิถุนายน 2564 จำนวน 269 คน จำแนกการเดินทาง 5 วิธี จำนวน 143 คน และ RE-ENTRY VISA จำนวน 126 คน เปรียบเทียบกับช่วงเดียวกันของปีก่อนเพิ่มขึ้น 2.49 เท่า และเปรียบเทียบกับเดือนก่อนเพิ่มขึ้นร้อยละ 79.33

จำแนกตามประเภทการเดินทาง

ปี 2563	ปี 2564
4	48
1	19
44	74
0	0
7	2
21	126

จำแนกตามรายจังหวัด

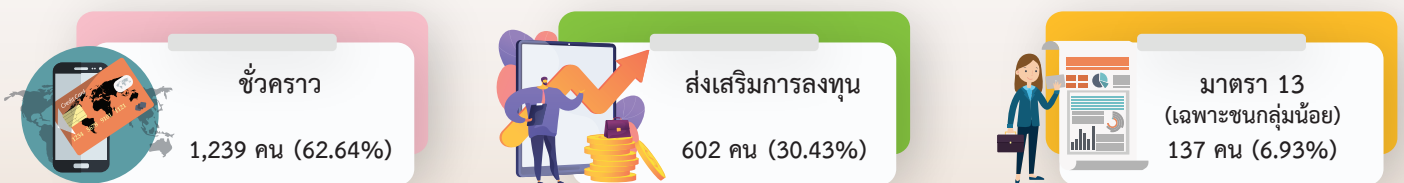


5 อันดับประเทศที่แรงงานไทยเดินทางไปทำงานมากที่สุด

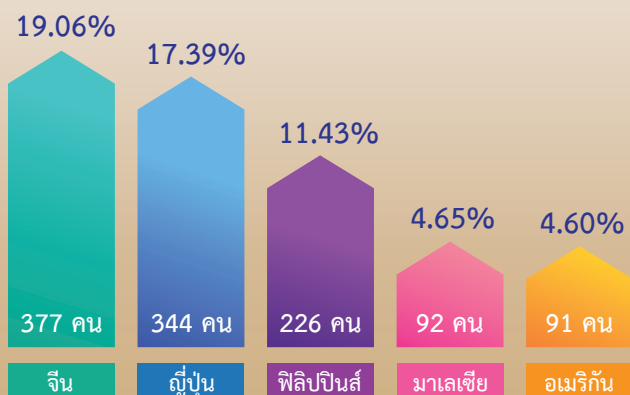


การทำงานของคนต่างด้าว

ข้อมูลจากสำนักบริหารแรงงานต่างด้าว คนต่างด้าวที่ได้รับอนุญาตให้ทำงานใหม่ใน 10 จังหวัดภาคกลางเดือนมิถุนายน 2564 จำนวน 1,978 คน เมื่อเปรียบเทียบกับช่วงเดียวกันของปีก่อนเพิ่มขึ้น 1.22 เท่า และเปรียบเทียบกับเดือนก่อนลดลงร้อยละ 11.18 โดยจำแนกเป็นประเภทชั่วคราว ส่งเสริมการลงทุน และมาตรา 13 (เฉพาะชนกลุ่มน้อย)



5 สัญชาติที่ขออนุญาตทำงาน (ขอใหม่) มากที่สุด



จำแนกตามจังหวัด

