



สรุปผลการดำเนินงาน

โครงการขยายเครือข่ายข้อมูลข่าวสารตลาดแรงงาน

สู่ตำบล หมู่บ้าน ประจำปีงบประมาณ 2564



ศูนย์บริหารข้อมูลตลาดแรงงานภาคใต้
กองบริหารข้อมูลตลาดแรงงาน กรมการจัดหางาน

คำนำ

โครงการขยายเครือข่ายข้อมูลข่าวสารตลาดแรงงานสู่ตำบล หมู่บ้าน มีวัตถุประสงค์เพื่อเพิ่มช่องทางการรับรู้ข้อมูลข่าวสารตลาดแรงงาน และขยายเครือข่ายการให้บริการข้อมูลข่าวสารตลาดแรงงานให้ประชาชน หน่วยงานภาครัฐ และภาคเอกชน ได้เข้าถึงการให้บริการข้อมูลข่าวสารตลาดแรงงานของกรมการจัดหางาน สามารถนำไปใช้ประโยชน์ ได้อย่างมีประสิทธิภาพ ซึ่งรูปแบบการดำเนินการในระยะแรกเจ้าหน้าที่ได้ลงพื้นที่ให้คำแนะนำช่องทางการรับรู้ข้อมูลข่าวสารตลาดแรงงานของกรมการจัดหางาน ให้กับกลุ่มเป้าหมายซึ่งประกอบด้วยเจ้าหน้าที่องค์กรปกครองส่วนท้องถิ่น และอาจารย์แนะแนวในสถานศึกษา ในพื้นที่จังหวัดภาคใต้ หลังจากมีการแพร่ระบาดของโรคติดเชื้อไวรัสโคโรนา (COVID-19) ได้ปรับรูปแบบการดำเนินการโดยการให้คำแนะนำกับกลุ่มเป้าหมาย ผ่านทางสื่อต่าง ๆ เช่น จดหมาย โทรศัพท์ และสื่อสังคมออนไลน์ ซึ่งผลการดำเนินการสามารถขยายเครือข่ายข้อมูลข่าวสารตลาดแรงงานสู่ตำบล หมู่บ้าน รวมทั้งสิ้น จำนวน 153 แห่ง ประกอบด้วย องค์กรปกครองส่วนท้องถิ่น จำนวน 82 แห่ง และสถานศึกษา จำนวน 71 แห่ง

ศูนย์บริหารข้อมูลตลาดแรงงานภาคใต้ จึงได้จัดทำสรุปผลการดำเนินโครงการขยายเครือข่ายข้อมูลข่าวสารตลาดแรงงานสู่ตำบล หมู่บ้าน ประจำปีงบประมาณ 2564 หวังเป็นอย่างยิ่งว่าเอกสารฉบับนี้จะเป็นแนวทางในการปฏิบัติงานโครงการขยายเครือข่ายข้อมูลข่าวสารตลาดแรงงานสู่ตำบล หมู่บ้าน ได้อย่างเหมาะสมและพัฒนางานให้ดียิ่งขึ้นต่อไป และขอขอบคุณองค์กรปกครองส่วนท้องถิ่น และครู อาจารย์ในสถานศึกษา พื้นที่ภาคใต้ที่ให้ความร่วมมือด้วยดีตลอดมา

ศูนย์บริหารข้อมูลตลาดแรงงานภาคใต้

กันยายน 2564

สารบัญ

	หน้า
คำนำ	ก
สารบัญ	ข
บทสรุปผู้บริหาร	ค
1. สรุปสาระสำคัญ	1
2. สรุปผลแบบสอบถามก่อนดำเนินการขยายเครือข่ายข้อมูลข่าวสารตลาดแรงงาน สู่ตำบล หมู่บ้าน	3
3. สรุปผลแบบสอบถามหลังจากการใช้ประโยชน์ข่าวสารตลาดแรงงาน จากการขยายเครือข่าย ข้อมูลข่าวสารตลาดแรงงาน สู่ตำบล หมู่บ้าน	7
ภาคผนวก	

บทสรุปสำหรับผู้บริหาร

ศูนย์บริหารข้อมูลตลาดแรงงานภาคใต้ ได้ดำเนินโครงการขยายเครือข่ายข้อมูลข่าวสารตลาดแรงงานสู่ตำบล หมู่บ้าน ประจำปีงบประมาณ 2564 ในพื้นที่ 7 จังหวัดภาคใต้ โดยมีกลุ่มเป้าหมายเป็นองค์กรปกครองส่วนท้องถิ่นและสถานศึกษา จำนวน 144 แห่ง รูปแบบการดำเนินการในระยะแรกเจ้าหน้าที่ได้ลงพื้นที่ให้คำแนะนำบริการของกรมการจัดหางาน พร้อมแจกสื่อประชาสัมพันธ์ช่องทางการเข้าถึงข้อมูลข่าวสารตลาดแรงงานของกรมการจัดหางาน อาทิ คู่มือ โปสเตอร์ แผ่นพับ สิ่งพิมพ์และสื่อประชาสัมพันธ์อื่น ๆ รวมทั้งสำรวจความคิดเห็นผ่านแบบสอบถามเกี่ยวกับการรับรู้ข้อมูลข่าวสารตลาดแรงงานก่อนการขยายเครือข่ายข้อมูลข่าวสารตลาดแรงงาน และแบบสอบถามการใช้ประโยชน์จากข่าวสารตลาดแรงงาน จากการขยายเครือข่ายข้อมูลข่าวสารตลาดแรงงาน หลังจากเกิดการแพร่ระบาดของโรคติดเชื้อ ไวรัสโคโรนา (COVID 19) อย่างรุนแรงในพื้นที่จังหวัดสงขลา ซึ่งเป็นที่ตั้งของศูนย์บริหารข้อมูลตลาดแรงงานภาคใต้ ทำให้การลงพื้นที่มีข้อจำกัด เนื่องจากมาตรการจำกัดการเดินทางข้ามเขตพื้นที่ ทำให้ต้องเปลี่ยนรูปแบบการดำเนินโครงการเป็นการแนะนำบริการพร้อมแจกสื่อประชาสัมพันธ์ช่องทางการเข้าถึงข้อมูลข่าวสารตลาดแรงงาน และการสำรวจความคิดเห็น ผ่านสื่อต่าง ๆ ได้แก่ สื่อสังคมออนไลน์ (social media) จดหมาย โทรศัพท์ แอปพลิเคชันไลน์ อาสาสมัครแรงงาน และเครือข่ายครูแนะแนว โดยสามารถขยายเครือข่ายข้อมูลข่าวสารตลาดแรงงานสู่ตำบล หมู่บ้าน ได้จำนวนทั้งสิ้น 153 แห่ง ประกอบด้วย องค์กรปกครองส่วนท้องถิ่น จำนวน 82 แห่ง และสถานศึกษา 71 แห่ง และสามารถสรุปผลการสำรวจความคิดเห็นเกี่ยวกับการรับรู้ข้อมูลข่าวสารตลาดแรงงานก่อนการขยายเครือข่ายข้อมูลข่าวสารตลาดแรงงาน และการใช้ประโยชน์จากข่าวสารตลาดแรงงาน จากการขยายเครือข่ายข้อมูลข่าวสารตลาดแรงงานได้ ดังนี้

1. สรุปผลแบบสอบถามก่อนดำเนินการขยายเครือข่ายข้อมูลข่าวสารตลาดแรงงานสู่ตำบล หมู่บ้าน

1.1 กลุ่มเป้าหมายจำนวน 153 แห่ง จำแนกเป็นเจ้าหน้าที่องค์กรปกครองส่วนท้องถิ่น จำนวน 82 คน คิดเป็นร้อยละ 53.59 ครู อาจารย์ในสถานศึกษา จำนวน 71 คน คิดเป็นร้อยละ 46.41

1.2 การรับรู้ข้อมูลข่าวสารตลาดแรงงานก่อนการดำเนินการขยายเครือข่ายข้อมูลข่าวสารตลาดแรงงาน สู่ตำบล หมู่บ้าน พบว่าเจ้าหน้าที่องค์กรปกครองส่วนท้องถิ่น ครู อาจารย์ในสถานศึกษา รับรู้ข้อมูลข่าวสารตลาดแรงงานผ่านอินเทอร์เน็ต มากที่สุด คิดเป็นร้อยละ 81.18 รองลงมารับรู้ผ่านวารสาร/สิ่งพิมพ์ ร้อยละ 70.98 ผ่านโทรทัศน์ ร้อยละ 64.97 ผ่านสื่อบุคคล ร้อยละ 60.78 ผ่านวิทยุ/วิทยุชุมชน ร้อยละ 55.56 และผ่านหอกระจายข่าว ร้อยละ 51.50

1.3 ช่องทางที่กลุ่มเป้าหมายต้องการให้เผยแพร่ข้อมูลเพิ่มเติมได้แก่ เผยแพร่ผ่านทางเฟซบุ๊ก (Facebook) มากที่สุด คิดเป็นร้อยละ 83.66 รองลงมาทางแอปพลิเคชันไลน์ (Line) ร้อยละ 62.75 จดหมายอิเล็กทรอนิกส์ (e-mail) ร้อยละ 37.91 และช่องทางอาสาสมัครแรงงาน ร้อยละ 24.18

1.4 การรับรู้เกี่ยวกับเว็บไซต์กรมการจัดหางาน พบว่า เจ้าหน้าที่องค์กรปกครองส่วนท้องถิ่น ครู อาจารย์ ทราบว่ามีเว็บไซต์กรมการจัดหางานให้บริการข้อมูลข่าวสารตลาดแรงงาน คิดเป็นร้อยละ 69.28 และร้อยละ 30.72 ไม่ทราบว่าเว็บไซต์กรมการจัดหางานมาก่อน และผู้ที่ทราบว่าเว็บไซต์ได้ให้บริการข้อมูลแนะนำอาชีพมากที่สุด ร้อยละ 54.90 รองลงมาข้อมูลตำแหน่งงานในประเทศ ร้อยละ 39.22 บริการข้อมูลด้านตลาดแรงงาน (LMI) ร้อยละ 24.18 ข้อมูลการไปทำงานต่างประเทศ ร้อยละ 9.15 ข้อมูลการจัดระบบแรงงานต่างด้าว ร้อยละ 6.54 และข้อมูลการตรวจและคุ้มครองคนหางาน ร้อยละ 5.23

1.5 องค์กรปกครองส่วนท้องถิ่น และสถานศึกษา มีเว็บไซต์เพื่อเผยแพร่ประชาสัมพันธ์ข้อมูลข่าวสาร คิดเป็นร้อยละ 69.28

2. สรุปผลแบบสอบถามหลังจากการใช้ประโยชน์จากข่าวสารตลาดแรงงาน จากขยายเครือข่ายข้อมูลข่าวสารตลาดแรงงาน สู่ตำบล หมู่บ้าน

2.1 กลุ่มเป้าหมาย จำนวน 153 คน มีผู้ตอบแบบสอบถาม จำนวน 145 คน จำแนกเป็นเจ้าหน้าที่องค์กรปกครองส่วนท้องถิ่น 84 คน คิดเป็นร้อยละ 57.93 ครู อาจารย์ในสถานศึกษา 61 คน ร้อยละ 42.07

2.2 การใช้ประโยชน์ด้านข่าวสารตลาดแรงงานจากการขยายเครือข่ายข้อมูลข่าวสารตลาดแรงงานสู่ตำบล หมู่บ้าน พบว่า กลุ่มเป้าหมายได้รับประโยชน์ระดับมาก มากที่สุด คิดเป็นร้อยละ 61.38 รองลงมาได้รับประโยชน์ระดับปานกลาง ร้อยละ 24.14 ได้รับประโยชน์ระดับมากที่สุด ร้อยละ 11.03 และระดับน้อย ร้อยละ 3.45 โดยประโยชน์ที่ได้รับคือ ทำให้มีการเผยแพร่ข้อมูลข่าวสารตลาดแรงงานให้แก่ นักเรียน นักศึกษา ประชาชนทั่วไปในท้องถิ่นมากที่สุด ร้อยละ 80.13 รองลงมาลดค่าใช้จ่ายและระยะเวลาในการหางาน ร้อยละ 75.34 และทำให้เข้าถึงข้อมูลข่าวสารได้ง่ายและรวดเร็ว ร้อยละ 74.66

2.3 ความถี่ในการเข้าใช้บริการค้นหาหรือดูข้อมูลข่าวสารตลาดแรงงานในเว็บไซต์กรมการจัดหางาน กลุ่มเป้าหมายเคยใช้บริการครั้งเดียวมากที่สุด คิดเป็นร้อยละ 57.93 รองลงมา ใช้วันละครั้ง ร้อยละ 20.69 ใช้มากกว่าวันละครั้ง ร้อยละ 12.41 และไม่เคยใช้บริการ ร้อยละ 8.97

2.4 การรับรู้ข้อมูลข่าวสารตลาดแรงงานผ่านเว็บไซต์กรมการจัดหางานในด้านต่างๆ โดยภาพรวมแล้วข้อมูลข่าวสารตลาดแรงงานที่กลุ่มเป้าหมายมีการใช้บริการมากที่สุด คือ ข้อมูลแนะนำอาชีพ คิดเป็นร้อยละ 73.38 รองลงมาข้อมูลตำแหน่งงานในประเทศ ร้อยละ 71.31 ข้อมูลด้านตลาดแรงงาน (LMI) ร้อยละ 65.52 ข้อมูลการตรวจและคุ้มครองคนหางาน ร้อยละ 64.83 ข้อมูลการจัดระบบแรงงานต่างด้าว

ร้อยละ 57.80 และข้อมูลการไปทำงานต่างประเทศ ร้อยละ 55.04 โดยส่วนใหญ่ได้ทำการเผยแพร่ข้อมูลด้วยการติดบอร์ดประชาสัมพันธ์ ร้อยละ 74.48 รองลงมาวิทยุชุมชน ร้อยละ 26.90 หอกระจายข่าว ร้อยละ 22.07 และจัดเก็บไว้ที่ห้องสมุด/ศูนย์บริการข้อมูลข่าวสารประจำตำบล ร้อยละ 6.90 ตามลำดับ

2.5 ระดับความพึงพอใจต่อการให้บริการข้อมูลข่าวสารตลาดแรงงานผ่านเว็บไซต์
กรมการจัดหางานและเว็บไซต์กองบริหารข้อมูลตลาดแรงงาน พบว่า กลุ่มเป้าหมายมีความพึงพอใจต่อการใช้บริการข้อมูลข่าวสารตลาดแรงงานด้านความถูกต้องของข้อมูลมากที่สุด คิดเป็นร้อยละ 77.93 รองลงมาคือข้อมูลมีประโยชน์และตรงตามความต้องการ ร้อยละ 77.79 ข้อมูลที่ได้รับบริการมีความจำเป็นต่อหน่วยงาน ร้อยละ 76.55 ข้อมูลที่เผยแพร่มีความรวดเร็วและทันต่อเหตุการณ์ ร้อยละ 75.35 และรูปแบบและเนื้อหาของข้อมูล ร้อยละ 74.21

2.6 ปัญหาและอุปสรรคในการใช้บริการข้อมูลข่าวสารตลาดแรงงานผ่านเว็บไซต์
จากการสอบถามเกี่ยวกับปัญหาและอุปสรรคจากการใช้บริการข้อมูลข่าวสารตลาดแรงงานผ่านเว็บไซต์ของกรมการจัดหางาน ได้แก่ กลุ่มเป้าหมายเจ้าหน้าที่องค์กรปกครองส่วนท้องถิ่น มีภาระงานประจำเยอะ มีข้อจำกัดในการเผยแพร่ประชาสัมพันธ์ให้ประชาชนในพื้นที่เข้าใช้บริการ ระบบอินเทอร์เน็ตค่อนข้างช้า รวมทั้ง พบว่าข้อมูลที่เผยแพร่ไม่ตรงตามความต้องการและรูปแบบไม่น่าสนใจ

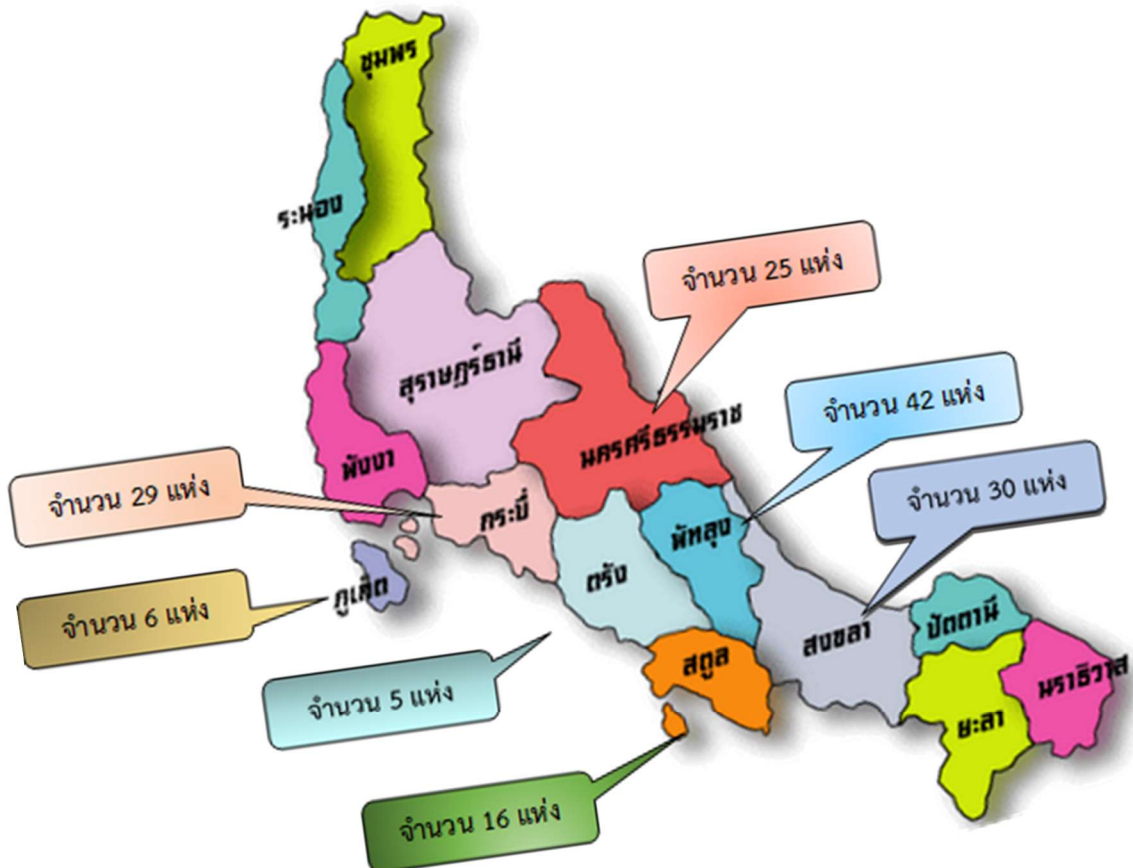
สรุปผลการดำเนินงาน

1. สรุปสาระสำคัญ

โครงการขยายเครือข่ายข้อมูลข่าวสารตลาดแรงงานสู่ตำบล หมู่บ้าน มีวัตถุประสงค์เพื่อเพิ่มช่องทางการรับรู้ข้อมูลข่าวสารตลาดแรงงาน และขยายเครือข่ายการให้บริการข้อมูลข่าวสารตลาดแรงงานให้ประชาชน หน่วยงานภาครัฐ และภาคเอกชน ได้รับรู้ถึงการให้บริการข้อมูลข่าวสารตลาดแรงงานของกรมการจัดหางาน สามารถนำไปใช้ประโยชน์ได้อย่างมีประสิทธิภาพ ศูนย์บริหารข้อมูลตลาดแรงงานภาคใต้ ได้ดำเนินการโครงการขยายเครือข่ายข้อมูลข่าวสารตลาดแรงงานสู่ตำบล หมู่บ้าน โดยการประชาสัมพันธ์ช่องทางการเข้าถึงข้อมูลข่าวสารตลาดแรงงานของกรมการจัดหางาน โดยเฉพาะช่องทางการให้บริการข้อมูลข่าวสารตลาดแรงงานผ่านเว็บไซต์ www.doe.go.th และสื่อสังคมออนไลน์ (social media) อาทิ เฟซบุ๊ก ยูทูบ แอปพลิเคชันไลน์ เป็นต้น ให้กับกลุ่มเป้าหมายซึ่งประกอบด้วย เจ้าหน้าที่องค์กรปกครองส่วนท้องถิ่น และอาจารย์แนะแนวในสถานศึกษา เพื่อให้ทราบถึงวิธีการเข้าถึงบริการต่าง ๆ ของกรมการจัดหางาน เช่น การให้บริการจัดหางานในประเทศ การแนะแนวอาชีพ ข้อมูลการไปทำงานต่างประเทศ ข้อมูลด้านตลาดแรงงาน (LMI) ข้อมูลการตรวจและคุ้มครองคนหางาน ข้อมูลการจัดระบบแรงงานต่างด้าว สามารถนำไปเผยแพร่แก่ประชาชน นักเรียน นักศึกษา ได้อย่างกว้างขวาง

ปีงบประมาณ 2564 ศูนย์บริหารข้อมูลข่าวสารตลาดแรงงานภาคใต้ มีเป้าหมายดำเนินการโครงการขยายเครือข่ายข้อมูลข่าวสารตลาดแรงงานสู่ตำบล หมู่บ้าน จำนวน 144 แห่ง ในพื้นที่ 7 จังหวัด ได้แก่ จังหวัดนครศรีธรรมราช จังหวัดภูเก็ต จังหวัดกระบี่ จังหวัดพัทลุง จังหวัดตรัง จังหวัดสตูล จังหวัดสงขลา โดยมีผลการดำเนินการ จำนวน 153 แห่ง จำแนกเป็น สถานศึกษา จำนวน 71 แห่ง และองค์กรปกครองส่วนท้องถิ่น จำนวน 82 แห่ง รูปแบบการดำเนินการในระยะแรกเจ้าหน้าที่ได้ลงพื้นที่ประชาสัมพันธ์ แนะนำการให้บริการพร้อมแจกสื่อประชาสัมพันธ์ช่องทางการเข้าถึงข้อมูลข่าวสารตลาดแรงงานของกรมการจัดหางาน อาทิ คู่มือโปสเตอร์ แผ่นพับ สิ่งพิมพ์และสื่อประชาสัมพันธ์อื่น ๆ หลังจากเกิดการแพร่ระบาดของโรคติดเชื้อไวรัสโคโรนา (COVID 19) อย่างรุนแรงในพื้นที่จังหวัดสงขลา ซึ่งเป็นที่ตั้งของศูนย์บริหารข้อมูลตลาดแรงงานภาคใต้ ทำให้การลงพื้นที่มีข้อจำกัด เนื่องจากมาตรการจำกัดการเดินทางข้ามเขตพื้นที่ ทำให้ต้องเปลี่ยนรูปแบบการดำเนินการโครงการเป็นการแนะนำบริการพร้อมแจกสื่อประชาสัมพันธ์ช่องทางการเข้าถึงข้อมูลข่าวสารตลาดแรงงานผ่านสื่อต่าง ๆ ได้แก่ สื่อสังคมออนไลน์ (social media) จดหมาย โทรศัพท์ แอปพลิเคชันไลน์ อาสาสมัครแรงงาน และเครือข่ายครูแนะแนว ซึ่งสามารถสรุปผลการดำเนินการจำแนกรายจังหวัดได้ ดังนี้

จังหวัด	องค์กรปกครองส่วนท้องถิ่น		สถานศึกษา	รวม
	อบต.	เทศบาล		
นครศรีธรรมราช	8	4	13	25
ภูเก็ต	1	5	-	6
กระบี่	-	-	29	29
ตรัง	3	2	-	5
พัทลุง	8	12	22	42
สตูล	6	3	7	16
สงขลา	18	12	-	30
รวม	44	38	71	153



2. สรุปผลแบบสอบถามก่อนดำเนินโครงการขยายเครือข่ายข้อมูลข่าวสารตลาดแรงงาน สู่ตำบล หมู่บ้าน

2.1 กลุ่มเป้าหมาย

กลุ่มเป้าหมายที่ตอบแบบสอบถาม มีจำนวนทั้งสิ้น 153 คน โดยเป็นเจ้าหน้าที่องค์กรปกครองส่วนท้องถิ่น จำนวน 82 คน คิดเป็นร้อยละ 53.59 ครู อาจารย์ในสถานศึกษา 71 คน คิดเป็นร้อยละ 46.41 (ตารางที่ 1,2)

ตารางที่ 1 แสดงจำนวนกลุ่มเป้าหมายจำแนกตามสถานะ

ผู้ตอบแบบประเมิน	จำนวน (คน)	ร้อยละ
เจ้าหน้าที่องค์กรปกครองส่วนท้องถิ่น	82	53.59
ครู/อาจารย์ในสถานศึกษา	71	46.41
รวม	153	100.00

ตารางที่ 2 แสดงจำนวนกลุ่มเป้าหมายจำแนกตามจังหวัด

จังหวัด	แห่ง/คน	ร้อยละ
นครศรีธรรมราช	25	16.34
กระบี่	29	18.95
ภูเก็ต	6	3.92
สงขลา	30	19.61
สตูล	16	10.46
ตรัง	5	3.27
พัทลุง	42	27.45
รวม	153	100.00

2.2 การรับรู้ข้อมูลข่าวสารตลาดแรงงาน

การรับรู้ข้อมูลข่าวสารตลาดแรงงานผ่านสื่อต่างๆ ของกลุ่มเป้าหมายก่อนดำเนินโครงการขยายเครือข่ายข้อมูลข่าวสารตลาดแรงงานสู่ตำบล หมู่บ้าน พบว่า โดยภาพรวมแล้วกลุ่มเป้าหมายมีการรับรู้ข้อมูลข่าวสารตลาดแรงงานผ่านอินเทอร์เน็ต มากที่สุด คิดเป็นร้อยละ 81.18 รองลงมารับรู้ผ่านวารสาร/สิ่งพิมพ์ ร้อยละ 70.98 ผ่านโทรทัศน์ ร้อยละ 64.97 ผ่านสื่อบุคคล ร้อยละ 60.78 ผ่านวิทยุ/วิทยุชุมชน ร้อยละ 55.56 และผ่านหอกระจายข่าว ร้อยละ 51.50 มีรายละเอียดดังนี้ (ตารางที่ 3)

ตารางที่ 3 ความคิดเห็นเกี่ยวกับการได้รับข้อมูลข่าวสารตลาดแรงงานผ่านสื่อต่าง ๆ

ช่องทางการรับรู้ข้อมูล	ระดับการรับรู้ข้อมูลข่าวสารตลาดแรงงานผ่านสื่อ						ร้อยละ
	มากที่สุด	มาก	ปานกลาง	น้อย	น้อยที่สุด	\bar{x}	
วารสาร/สิ่งพิมพ์	20 (13.07)	68 (44.44)	45 (29.41)	16 (10.46)	4 (2.61)	3.54	70.98
อินเทอร์เน็ต	45 (29.41)	80 (52.29)	20 (13.07)	8 (5.23)	0 (0.0)	4.05	81.18
โทรทัศน์	10 (6.54)	56 (36.60)	52 (33.99)	32 (20.92)	3 (1.96)	3.24	64.97
วิทยุ/วิทยุชุมชน	5 (3.27)	27 (17.65)	58 (37.91)	55 (35.95)	8 (5.23)	2.77	55.56
สื่อบุคคล	7 (4.58)	40 (26.14)	63 (41.18)	38 (24.84)	5 (3.27)	3.03	60.78
หอกระจายข่าว	4 (2.61)	23 (15.03)	50 (32.68)	56 (36.60)	20 (13.07)	2.57	51.50

(1) **วารสาร/สิ่งพิมพ์** กลุ่มเป้าหมายมีการรับรู้มากที่สุด อยู่ในระดับมาก คิดเป็นร้อยละ 44.44 รองลงมาในระดับปานกลาง ร้อยละ 29.41 ระดับมากที่สุด ร้อยละ 13.07 ระดับน้อย ร้อยละ 10.46 และระดับ น้อยที่สุด ร้อยละ 2.61 โดยเฉลี่ยแล้วกลุ่มเป้าหมาย รับรู้ผ่านทางวารสาร/สิ่งพิมพ์ ร้อยละ 70.98 (ค่าเฉลี่ยเท่ากับ 3.54)

(2) **อินเทอร์เน็ต** กลุ่มเป้าหมายมีการรับรู้มากที่สุด อยู่ในระดับมาก คิดเป็นร้อยละ 52.29 รองลงมาในระดับมากที่สุด ร้อยละ 29.41 ระดับปานกลาง ร้อยละ 13.07 และระดับน้อย ร้อยละ 5.23 โดยเฉลี่ยแล้วกลุ่มเป้าหมายมีการรับรู้ผ่านทางอินเทอร์เน็ต ร้อยละ 81.18 (ค่าเฉลี่ยเท่ากับ 4.05)

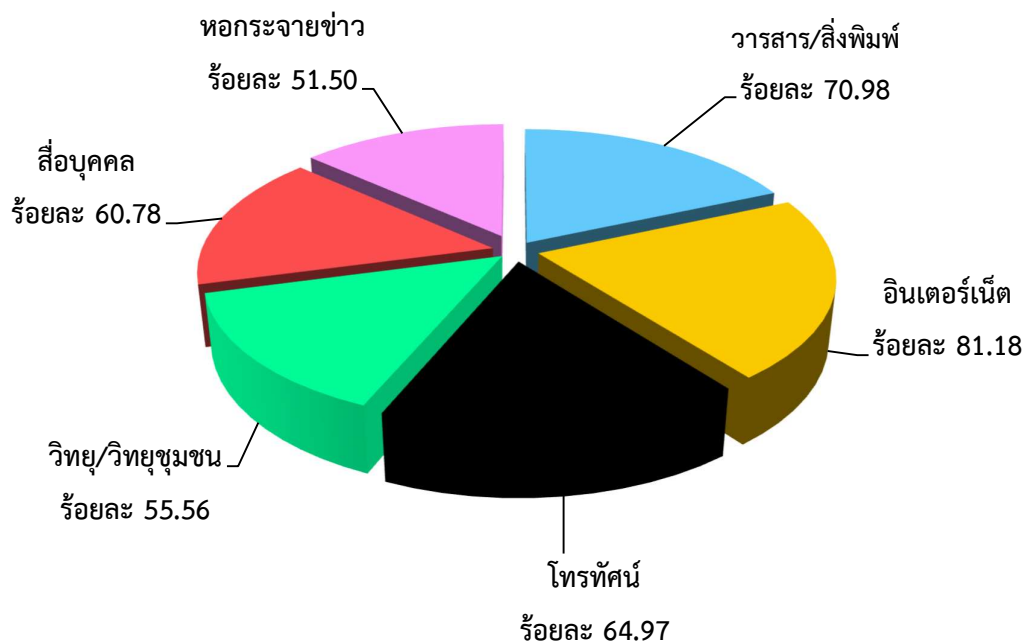
(3) **โทรทัศน์** กลุ่มเป้าหมายมีการรับรู้มากที่สุด อยู่ในระดับมาก คิดเป็นร้อยละ 36.60 รองลงมาในระดับปานกลาง ร้อยละ 33.99 ระดับน้อย ร้อยละ 20.92 ระดับมากที่สุด ร้อยละ 6.54 และน้อยที่สุด ร้อยละ 1.96 โดยเฉลี่ยแล้วกลุ่มเป้าหมายมีการรับรู้ผ่านทางโทรทัศน์ ร้อยละ 64.97 (ค่าเฉลี่ยเท่ากับ 3.24)

(4) **วิทยุ/วิทยุชุมชน** กลุ่มเป้าหมายมีการรับรู้มากที่สุด อยู่ในระดับปานกลาง คิดเป็นร้อยละ 37.91 รองลงมาในระดับน้อย ร้อยละ 35.95 ระดับมาก ร้อยละ 17.65 ระดับน้อยที่สุด ร้อยละ 5.23 และระดับมากที่สุด ร้อยละ 3.27 โดยเฉลี่ยแล้วกลุ่มเป้าหมายมีการรับรู้ผ่านทางวิทยุ/วิทยุชุมชน ร้อยละ 55.56 (ค่าเฉลี่ยเท่ากับ 2.77)

(5) **สื่อบุคคล** กลุ่มเป้าหมายมีการรับรู้มากที่สุด อยู่ในระดับปานกลาง คิดเป็นร้อยละ 41.18 รองลงมาในระดับมากที่สุด ร้อยละ 26.14 ระดับน้อย ร้อยละ 24.84 ระดับมากที่สุด ร้อยละ 4.58 และระดับน้อยที่สุด ร้อยละ 3.27 โดยเฉลี่ยแล้วกลุ่มเป้าหมายมีการรับรู้ผ่านทางสื่อบุคคล ร้อยละ 60.78 (ค่าเฉลี่ยเท่ากับ 3.03)

(6) **หออกระจายข่าว** กลุ่มเป้าหมายมีการรับรู้มากที่สุด อยู่ในระดับน้อย คิดเป็นร้อยละ 36.60 รองลงมาในระดับปานกลาง ร้อยละ 32.68 ระดับมากที่สุด ร้อยละ 15.03 ระดับน้อยที่สุด ร้อยละ 13.07 และระดับมากที่สุด ร้อยละ 2.61 โดยเฉลี่ยแล้วกลุ่มเป้าหมายมีการรับรู้ผ่านทางหออกระจายข่าว ร้อยละ 51.50 (ค่าเฉลี่ยเท่ากับ 2.57)

แผนภูมิ แสดงการรับรู้ข้อมูลข่าวสารตลาดแรงงานผ่านสื่อต่าง ๆ



2.3 ช่องทางที่ต้องการให้มีการเผยแพร่ข้อมูลข่าวสารตลาดแรงงาน

จากการสอบถามกลุ่มเป้าหมาย พบว่า ต้องการให้เผยแพร่ข้อมูลผ่านทางเฟซบุ๊ก (Facebook) มากที่สุด จำนวน 128 คน คิดเป็นร้อยละ 83.66 รองลงมาต้องการให้เผยแพร่ทางไลน์ (Line) จำนวน 96 คน คิดเป็นร้อยละ 62.75 ทางอีเมล (e-mail) จำนวน 58 คน คิดเป็นร้อยละ 37.91 และทางอาสาสมัครแรงงาน จำนวน 37 คน คิดเป็นร้อยละ 24.18 ตามลำดับ (ตารางที่ 4)

ตารางที่ 4 ช่องทางที่ต้องการให้มีการเผยแพร่ข้อมูลข่าวสารตลาดแรงงานเพิ่มเติม

ช่องทาง	จำนวน	ร้อยละ
ทางไลน์ (Line)	96	62.75
ทางอีเมล (e-mail)	58	37.91
ทางเฟซบุ๊ก (Facebook)	128	83.66
ทางอาสาสมัครแรงงาน	37	24.18

2.4 การใช้บริการข้อมูลข่าวสารตลาดแรงงานผ่านเว็บไซต์กรมการจัดหางาน www.doe.go.th

จากการสอบถามกลุ่มเป้าหมายจำนวน 153 คน พบว่า กลุ่มเป้าหมายทราบว่าเว็บไซต์กรมการจัดหางาน จำนวน 106 คน (ร้อยละ 69.28) ไม่ทราบ จำนวน 47 คน (ร้อยละ 30.72) ซึ่งกลุ่มที่ทราบว่าเว็บไซต์กรมการจัดหางานนั้น ได้มีการใช้บริการข้อมูลข่าวสารตลาดแรงงานในด้านข้อมูลแนะนำอาชีพมากที่สุด จำนวน 84 คน คิดเป็นร้อยละ 54.90 รองลงมาข้อมูลตำแหน่งงานในประเทศ จำนวน 60 คน คิดเป็นร้อยละ 39.22 ข้อมูลด้านตลาดแรงงาน (LMI) จำนวน 37 คน คิดเป็นร้อยละ 24.18 ข้อมูลการบริการด้านการไปทำงานต่างประเทศ จำนวน 14 คน คิดเป็นร้อยละ 9.15 ข้อมูลการจัดระบบแรงงานต่างด้าว จำนวน 10 คน คิดเป็นร้อยละ 6.54 และข้อมูลการตรวจและคุ้มครองคนหางาน จำนวน 8 คน คิดเป็นร้อยละ 5.23 (ตารางที่ 5)

ตารางที่ 5 แสดงการใช้บริการข้อมูลข่าวสารตลาดแรงงานผ่านเว็บไซต์กรมการจัดหางาน

www.doe.go.th

หัวข้อ	จำนวน	ร้อยละ
ข้อมูลตำแหน่งงานในประเทศ	60	39.22
ข้อมูลแนะนำอาชีพ	84	54.90
ข้อมูลการไปทำงานต่างประเทศ	14	9.15
ข้อมูลด้านตลาดแรงงาน (LMI)	37	24.18
ข้อมูลการตรวจและคุ้มครองคนหางาน	8	5.23
ข้อมูลการจัดระบบแรงงานต่างด้าว	10	6.54

2.5 เว็บไซต์หน่วยงานของกลุ่มเป้าหมายมีเว็บไซต์เพื่อเผยแพร่ประชาสัมพันธ์ข้อมูลข่าวสารและให้บริการ

จากการสอบถามกลุ่มเป้าหมาย จำนวน 153 คน พบว่า หน่วยงานมีเว็บไซต์เพื่อเผยแพร่ประชาสัมพันธ์ข้อมูลข่าวสาร จำนวน 106 แห่ง คิดเป็นร้อยละ 69.28 และหน่วยงานที่ไม่มีเว็บไซต์ จำนวน 47 แห่ง คิดเป็นร้อยละ 30.72

2.6 ข้อเสนอแนะอื่น ๆ

- 1) ควรใช้สื่ออินเทอร์เน็ตให้มากขึ้น
- 2) อยากให้มีการจัดส่งวารสารมาให้ทางโรงเรียน
- 3) ต้องการให้เจ้าหน้าที่มาแนะนำอาชีพให้กับนักเรียนระดับมัธยมศึกษาตอนต้นเพื่อที่จะให้นักเรียนได้มีข้อมูลประกอบการตัดสินใจเลือกศึกษาสายอาชีพหรือสายวิชาการ
- 4) ควรมีการสร้างกลุ่มเพื่อเป็นช่องทางในการรับข่าวสารตลาดแรงงานได้ทุกวัน

3. สรุปผลแบบสอบถามหลังจากการใช้ประโยชน์จากข่าวสารตลาดแรงงาน จากการขยายเครือข่ายข้อมูลข่าวสารตลาดแรงงาน

3.1 กลุ่มเป้าหมาย

กลุ่มเป้าหมายที่แจกแบบสอบถาม มีจำนวนทั้งสิ้น 153 คน ได้รับแบบสอบถามกลับคืนมา จำนวน 145 คน จำแนกผู้ตอบแบบสอบถามเป็นเจ้าหน้าที่องค์กรปกครองส่วนท้องถิ่น จำนวน 84 คน คิดเป็นร้อยละ 57.93 ครู/อาจารย์ในสถานศึกษา 61 คน คิดเป็นร้อยละ 42.07 เป็นชาย จำนวน 35 คน ร้อยละ 24.14 และหญิง จำนวน 110 คน ร้อยละ 75.86 (ตารางที่ 6)

ตารางที่ 6 แสดงจำนวนกลุ่มเป้าหมาย

ผู้ตอบแบบสอบถาม	จำนวน (แห่ง)	ร้อยละ
เจ้าหน้าที่องค์กรปกครองส่วนท้องถิ่น	84	57.93
ครู/อาจารย์ในสถานศึกษา	61	42.07
รวม	145	100.0

3.2 การใช้ประโยชน์จากข่าวสารตลาดแรงงาน

กลุ่มเป้าหมายมีความเห็นว่าโครงการขยายเครือข่ายข้อมูลข่าวสารตลาดแรงงานสู่ตำบล หมู่บ้าน มีประโยชน์ในระดับมาก มากที่สุด คิดเป็นร้อยละ 61.38 รองลงมาในระดับปานกลาง คิดเป็นร้อยละ 24.14 ระดับมากที่สุด คิดเป็นร้อยละ 11.03 และระดับน้อย ร้อยละ 3.45 (ตารางที่ 7)

ตารางที่ 7 แสดงความคิดเห็นเกี่ยวกับการใช้ประโยชน์จากข่าวสารตลาดแรงงาน

ระดับ	จำนวน	ร้อยละ
มากที่สุด	16	11.03
มาก	89	61.38
ปานกลาง	35	24.14
น้อย	5	3.45
รวม	145	100.0

3.3 ประโยชน์ที่ได้รับจากโครงการขยายเครือข่ายข้อมูลข่าวสารตลาดแรงงาน สู้ตำบล หมู่บ้าน

กลุ่มเป้าหมายมีความคิดเห็นว่า โครงการนี้มีประโยชน์ คือ มีข้อมูลข่าวสารตลาดแรงงานสำหรับเผยแพร่แก่นักเรียน นักศึกษา ประชาชนทั่วไปในท้องถิ่นมากที่สุด คิดเป็นร้อยละ 80.69 รองลงมาลดค่าใช้จ่ายและระยะเวลาในการหางาน ร้อยละ 75.86 และทำให้เข้าถึงข้อมูลข่าวสารได้ง่ายและรวดเร็วขึ้น ร้อยละ 75.17 (ตารางที่ 8)

ตารางที่ 8 แสดงประโยชน์ที่ได้รับจากโครงการขยายเครือข่ายข้อมูลข่าวสารตลาดแรงงาน สู้ตำบล หมู่บ้าน

ประโยชน์ที่ได้รับ	จำนวน(คน)	ร้อยละ
ลดค่าใช้จ่าย และระยะเวลาในการหางาน	110	75.86
ทำให้มีข้อมูลข่าวสารตลาดแรงงานสำหรับเผยแพร่แก่นักเรียน นักศึกษา ประชาชนทั่วไปในท้องถิ่น	117	80.69
ทำให้เข้าถึงข้อมูลข่าวสารได้ง่ายและรวดเร็วขึ้น	109	75.17

*หมายเหตุ : ตอบได้มากกว่า 1 ข้อ

3.4 ความถี่ในการเข้าใช้บริการค้นหา หรือดูข้อมูลข่าวสารตลาดแรงงานในเว็บไซต์ของกรมการจัดหางาน (www.doe.go.th)

จากการสอบถามกลุ่มเป้าหมาย พบว่า มีการเข้าใช้บริการค้นหาข้อมูลข่าวสารตลาดแรงงานเพียงครั้งเดียวมากที่สุด จำนวน 84 คน คิดเป็นร้อยละ 57.93 รองลงมาใช้วันละครั้ง จำนวน 30 คน ร้อยละ 20.69 ใช้มากกว่าวันละครั้ง จำนวน 18 คน ร้อยละ 12.41 และไม่เคยใช้บริการ จำนวน 13 คน ร้อยละ 8.97 ตามลำดับ (ตารางที่ 9)

ตารางที่ 9 แสดงระดับความถี่ในการเข้าใช้บริการค้นหา หรือดูข้อมูลข่าวสารตลาดแรงงานในเว็บไซต์ของกรมการจัดหางาน (www.doe.go.th)

ระดับความถี่	จำนวน	ร้อยละ
ใช้วันละครั้ง	30	20.69
ใช้มากกว่าวันละครั้ง	18	12.41
เคยใช้ครั้งเดียว	84	57.93
ไม่เคยใช้	13	8.97
รวม	145	100.0

3.5 การใช้บริการข้อมูลข่าวสารตลาดแรงงานผ่านเว็บไซต์กรมการจัดหางาน www.doe.go.th

ข้อมูลข่าวสารตลาดแรงงานที่กลุ่มเป้าหมายมีการใช้บริการมากที่สุด คือ ข้อมูลแนะนำอาชีพ คิดเป็นร้อยละ 73.38 รองลงมาข้อมูลตำแหน่งงานในประเทศ ร้อยละ 71.31 ข้อมูลด้านตลาดแรงงาน (LMI) ร้อยละ 65.52 ข้อมูลการตรวจและคุ้มครองคนหางาน ร้อยละ 64.83 ข้อมูลการจัดระบบแรงงานต่างด้าว ร้อยละ 57.80 และข้อมูลการไปทำงานต่างประเทศ ร้อยละ 55.04 (ตารางที่ 10)

ตารางที่ 10 การใช้ข้อมูลข่าวสารตลาดแรงงานผ่านเว็บไซต์ของกรมการจัดหางาน (www.doe.go.th)

ข้อมูลข่าวสารตลาดแรงงาน	ระดับการใช้ข้อมูลข่าวสารตลาดแรงงาน						ร้อยละ
	มากที่สุด	มาก	ปานกลาง	น้อย	น้อยที่สุด	\bar{x}	
ข้อมูลตำแหน่งงานในประเทศ	18 (12.41)	71 (48.97)	39 (26.90)	9 (6.21)	8 (5.52)	3.56	71.31
ข้อมูลแนะนำอาชีพ	16 (11.03)	78 (53.79)	42 (28.97)	5 (3.45)	4 (2.76)	3.67	73.38
ข้อมูลการไปทำงานต่างประเทศ	3 (2.07)	24 (16.55)	72 (49.66)	26 (17.93)	20 (13.79)	2.75	55.04
ข้อมูลด้านตลาดแรงงาน (LMI)	10 (6.90)	51 (35.17)	58 (40.00)	21 (14.48)	5 (3.45)	3.27	65.52
ข้อมูลการตรวจและคุ้มครอง คนหางาน	10 (6.90)	44 (30.34)	66 (45.52)	21 (14.48)	4 (2.76)	3.24	64.83
ข้อมูลการจัดระบบแรงงานต่างด้าว	4 (2.76)	32 (22.07)	68 (46.90)	26 (17.93)	15 (10.34)	2.89	57.80

(1) ข้อมูลตำแหน่งงานในประเทศ มีการใช้บริการอยู่ในระดับมาก มากที่สุด คิดเป็นร้อยละ 48.97 รองลงมาระดับปานกลาง ร้อยละ 26.90 ระดับมากที่สุด ร้อยละ 12.41 ระดับน้อย ร้อยละ 6.21 และระดับน้อยที่สุด ร้อยละ 5.52 โดยเฉลี่ยแล้วกลุ่มเป้าหมายมีการใช้บริการข้อมูลตำแหน่งงานในประเทศ ร้อยละ 71.31 (ค่าเฉลี่ยเท่ากับ 3.56)

(2) ข้อมูลแนะนำอาชีพ มีการใช้บริการอยู่ในระดับมาก มากที่สุด คิดเป็นร้อยละ 53.79 รองลงมาระดับปานกลาง ร้อยละ 28.97 ระดับมากที่สุด ร้อยละ 11.03 ระดับน้อย ร้อยละ 3.45 และระดับน้อยที่สุด ร้อยละ 2.76 โดยเฉลี่ยแล้วกลุ่มเป้าหมายมีการใช้บริการข้อมูลแนะนำอาชีพ ร้อยละ 73.38 (ค่าเฉลี่ยเท่ากับ 3.67)

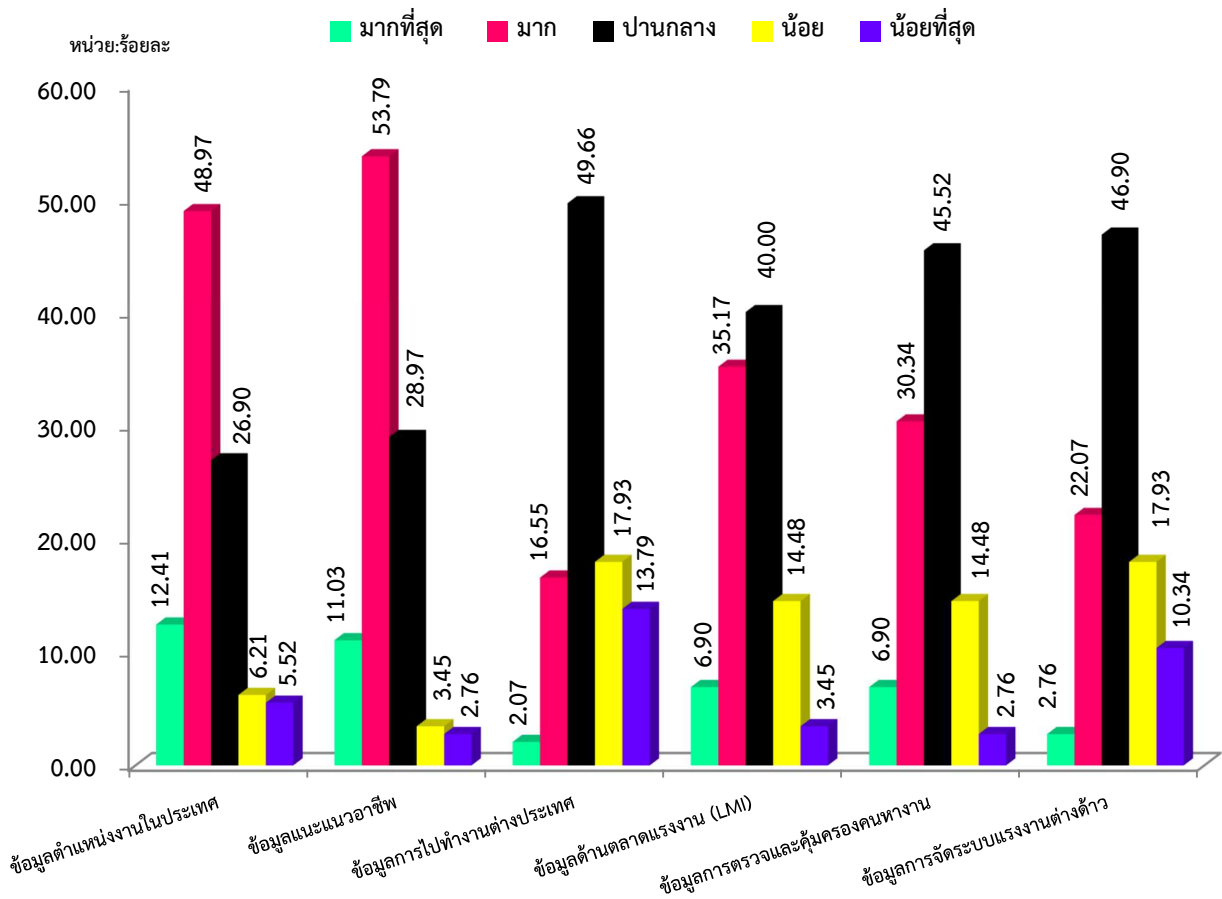
(3) ข้อมูลการไปทำงานต่างประเทศ มีการใช้บริการอยู่ในระดับปานกลาง มากที่สุด คิดเป็นร้อยละ 49.66 รองลงมาระดับน้อย ร้อยละ 17.93 ระดับมาก ร้อยละ 16.55 ระดับน้อยที่สุด ร้อยละ 13.79 และระดับมากที่สุด ร้อยละ 2.07 โดยเฉลี่ยแล้วกลุ่มเป้าหมายมีการใช้บริการข้อมูลการไปทำงานต่างประเทศ ร้อยละ 55.04 (ค่าเฉลี่ยเท่ากับ 2.75)

(4) ข้อมูลด้านตลาดแรงงาน (LMI) มีการใช้บริการอยู่ในระดับปานกลาง มากที่สุด คิดเป็นร้อยละ 40.00 รองลงมาระดับมาก ร้อยละ 35.17 ระดับน้อย ร้อยละ 14.48 ระดับมากที่สุด ร้อยละ 6.90 และระดับน้อยที่สุด ร้อยละ 3.45 โดยเฉลี่ยแล้วกลุ่มเป้าหมายมีการใช้บริการข้อมูลด้านตลาดแรงงาน (LMI) ร้อยละ 65.52 (ค่าเฉลี่ยเท่ากับ 3.27)

(5) ข้อมูลการตรวจและคุ้มครองคนหางาน มีการใช้บริการอยู่ในระดับปานกลาง มากที่สุด คิดเป็นร้อยละ 45.52 รองลงมาระดับมาก ร้อยละ 30.34 ระดับน้อย ร้อยละ 14.48 ระดับมากที่สุด ร้อยละ 6.90 และระดับน้อยที่สุด ร้อยละ 2.76 โดยเฉลี่ยแล้วกลุ่มเป้าหมายมีการใช้บริการข้อมูลการตรวจและคุ้มครองคนหางาน ร้อยละ 64.83 (ค่าเฉลี่ยเท่ากับ 3.24)

(6) ข้อมูลการจัดระบบแรงงานต่างด้าว มีการใช้บริการอยู่ในระดับปานกลาง มากที่สุด คิดเป็นร้อยละ 46.90 รองลงมาระดับมาก ร้อยละ 22.07 ระดับน้อย ร้อยละ 17.93 ระดับน้อยที่สุด ร้อยละ 10.34 และระดับมากที่สุด ร้อยละ 2.76 โดยเฉลี่ยแล้วกลุ่มเป้าหมายมีการใช้บริการข้อมูลการจัดระบบแรงงานต่างด้าว ร้อยละ 57.80 (ค่าเฉลี่ยเท่ากับ 2.89)

แผนภูมิที่ 1 แสดงระดับการให้บริการข้อมูลข่าวสารตลาดแรงงานผ่านเว็บไซต์กรมการจัดหางาน



3.6 ความสะดวกรวดเร็วในการเข้าถึงหน้าเว็บไซต์ของกรมการจัดหางาน (www.doe.go.th)

จากการสอบถามกลุ่มเป้าหมายถึงความสะดวก รวดเร็วในการเข้าถึงหน้าเว็บไซต์กรมการจัดหางาน พบว่า กลุ่มเป้าหมายมีความสะดวกรวดเร็วในระดับมาก มากที่สุด คิดเป็นร้อยละ 57.24 รองลงมา ระดับปานกลาง ร้อยละ 24.14 ระดับมากที่สุด ร้อยละ 13.10 ระดับน้อย ร้อยละ 4.14 และระดับน้อยที่สุด ร้อยละ 1.38 (ตารางที่ 11)

ตารางที่ 11 แสดงระดับความสะดวกรวดเร็วในการเข้าถึงหน้าเว็บไซต์กรมการจัดหางาน (www.doe.go.th)

ระดับ	จำนวน	ร้อยละ
มากที่สุด	19	13.10
มาก	83	57.24
ปานกลาง	35	24.14
น้อย	6	4.14
น้อยที่สุด	2	1.38
รวม	145	100.0

3.7 การเชื่อมโยงเว็บไซต์ของกองบริหารข้อมูลตลาดแรงงานhttp://lmi.doe.go.th

(แบนเนอร์ “ข่าวสารตลาดแรงงาน”)

จากการขอความร่วมมือสถานศึกษา และองค์กรปกครองส่วนท้องถิ่นเพื่อเชื่อมโยงเว็บไซต์ของกองฯ พบว่า กลุ่มเป้าหมายได้ทำการเชื่อมโยงเว็บไซต์กองบริหารข้อมูลตลาดแรงงาน http://lmi.doe.go.th (แบนเนอร์ “ข่าวสารตลาดแรงงาน”) จำนวน 32 แห่ง คิดเป็นร้อยละ 22.07 และยังไม่ได้เชื่อมโยงเว็บไซต์เพื่อเข้าใช้บริการข้อมูลข่าวสารตลาดแรงงาน จำนวน 113 แห่ง คิดเป็นร้อยละ 77.93

3.8 ระดับความพึงพอใจต่อการให้บริการข้อมูลข่าวสารตลาดแรงงานผ่านเว็บไซต์กรมการจัดหางาน (www.doe.go.th) และกองบริหารข้อมูลตลาดแรงงาน (http://www.lmi.doe.go.th/lmia)

จากการสอบถามความคิดเห็น พบว่า กลุ่มเป้าหมายมีความพึงพอใจต่อการให้บริการข้อมูลข่าวสารตลาดแรงงานในด้านความถูกต้องของข้อมูลมากที่สุด คิดเป็นร้อยละ 77.94 รองลงมาคือมีประโยชน์ และตรงตามความต้องการ ร้อยละ 77.79 ข้อมูลที่ได้รับบริการมีความจำเป็นต่อหน่วยงาน ร้อยละ 76.55 ข้อมูลที่เผยแพร่มีความรวดเร็วและทันต่อเหตุการณ์ ร้อยละ 75.31 และรูปแบบและเนื้อหาของข้อมูล ร้อยละ 74.21 โดยมีรายละเอียด ดังนี้

ตารางที่ 12 ระดับของความพึงพอใจต่อการให้บริการข้อมูลข่าวสารตลาดแรงงานผ่านเว็บไซต์ของกรมการจัดหางาน (www.doe.go.th) และกองบริหารข้อมูลตลาดแรงงาน (<http://www.lmi.doe.go.th/lmia>)

ประเด็นวัดความพึงพอใจ	ระดับความพึงพอใจต่อการให้บริการข้อมูลข่าวสารตลาดแรงงาน						
	มากที่สุด	มาก	ปานกลาง	น้อย	น้อยที่สุด	\bar{x}	ร้อยละ
ข้อมูลที่ได้รับบริการมีความจำเป็นต่อหน่วยงานของท่าน	19 (13.10)	88 (60.69)	33 (22.76)	4 (2.76)	1 (0.69)	3.83	76.55
ประโยชน์ของข้อมูลที่ได้รับตรงตามความต้องการของท่านในการนำไปใช้งาน	23 (15.86)	86 (59.31)	33 (22.76)	3 (2.07)	0 (0.0)	3.89	77.79
ความรวดเร็วและทันต่อเหตุการณ์ในการนำเสนอ	22 (15.17)	68 (46.90)	54 (37.24)	1 (0.69)	0 (0.0)	3.76	75.31
ความถูกต้องของข้อมูล	30 (20.69)	71 (48.97)	43 (29.66)	1 (0.69)	0 (0.0)	3.90	77.94
รูปแบบ และเนื้อหาข้อมูล	20 (13.79)	68 (46.90)	53 (36.55)	3 (2.07)	1 (0.69)	3.71	74.21

(1) ข้อมูลที่ได้รับมีความจำเป็นต่อหน่วยงาน กลุ่มเป้าหมายมีความพึงพอใจในระดับมากที่สุด คิดเป็นร้อยละ 60.69 รองลงมาในระดับปานกลาง ร้อยละ 22.76 ระดับมากที่สุด ร้อยละ 13.10 ระดับน้อย ร้อยละ 2.76 และพึงพอใจในระดับน้อยที่สุด ร้อยละ 0.69 โดยเฉลี่ยแล้วกลุ่มเป้าหมายมีความพึงพอใจด้านข้อมูลที่ได้รับมีความจำเป็นต่อหน่วยงาน ร้อยละ 76.55 (ค่าเฉลี่ยเท่ากับ 3.83)

(2) ข้อมูลที่ได้รับเป็นประโยชน์ และตรงตามความต้องการในการนำไปใช้งาน กลุ่มเป้าหมายมีความพึงพอใจในระดับมากที่สุด คิดเป็นร้อยละ 59.31 รองลงมาในระดับปานกลาง ร้อยละ 22.76 ระดับมากที่สุด ร้อยละ 15.86 และระดับน้อย ร้อยละ 2.07 โดยเฉลี่ยแล้วกลุ่มเป้าหมายมีความพึงพอใจเกี่ยวกับประโยชน์ของข้อมูลที่ได้รับตรงตามความต้องการในการนำไปใช้งาน ร้อยละ 77.79 (ค่าเฉลี่ยเท่ากับ 3.89)

(3) ความรวดเร็วและทันต่อเหตุการณ์ในการนำเสนอ กลุ่มเป้าหมายมีความพึงพอใจในระดับมากที่สุด คิดเป็นร้อยละ 46.90 รองลงมาในระดับปานกลาง ร้อยละ 37.24 ระดับมากที่สุด ร้อยละ 15.17 และระดับน้อย ร้อยละ 0.69 โดยเฉลี่ยแล้วกลุ่มเป้าหมายมีความพึงพอใจในการนำเสนอรวดเร็วและทันต่อเหตุการณ์ ร้อยละ 75.31 (ค่าเฉลี่ยเท่ากับ 3.76)

(4) ความถูกต้องของข้อมูล กลุ่มเป้าหมายมีความพึงพอใจในระดับมากที่สุด คิดเป็นร้อยละ 48.97 รองลงมาในระดับปานกลาง ร้อยละ 29.66 ระดับมากที่สุด ร้อยละ 20.69 และระดับน้อย ร้อยละ 0.69 โดยเฉลี่ยแล้วกลุ่มเป้าหมายมีความพึงพอใจในความถูกต้องของข้อมูล ร้อยละ 77.94 (ค่าเฉลี่ยเท่ากับ 3.90)

ภาคผนวก

ผลการปฏิบัติงานโครงการขยายเครือข่ายข้อมูลข่าวสารตลาดแรงงานสู่ตำบล หมู่บ้าน ประจำปีงบประมาณ 2564

องค์กรปกครองส่วนท้องถิ่น จังหวัดนครศรีธรรมราช

องค์กรปกครองส่วนท้องถิ่น					
ลำดับที่	อบต./เทศบาล	ตำบล	อำเภอ	จังหวัด	เบอร์โทรศัพท์
1	เทศบาลตำบลจันดี	จันดี	ฉวาง	นครศรีธรรมราช	075-364-348
2	เทศบาลปากน้ำฉวาง	ปากน้ำฉวาง	ฉวาง	นครศรีธรรมราช	075-458-280
3	องค์การบริหารส่วนตำบลนาแว	นาแว	ฉวาง	นครศรีธรรมราช	075-480-240
4	องค์การบริหารส่วนตำบลเคื่อง	เคื่อง	ชะอวด	นครศรีธรรมราช	075-355-875
5	องค์การบริหารส่วนตำบลเกาะขันธุ์	เกาะขันธุ์	เกาะขันธุ์	นครศรีธรรมราช	075-493-111
6	เทศบาลตำบลท่าประจะ	ท่าประจะ	ชะอวด	นครศรีธรรมราช	075-380-489
7	เทศบาลตำบลชะอวด	ชะอวด	ชะอวด	นครศรีธรรมราช	075381-303
8	องค์การบริหารส่วนตำบลแหลมตะลุมพุก	แหลมตะลุมพุก	ปากพนัง	นครศรีธรรมราช	075-809-955
9	องค์การบริหารส่วนตำบลเขาแก้ว	เขาแก้ว	เขาแก้ว	นครศรีธรรมราช	075-809-391
10	องค์การบริหารส่วนตำบลนาเรียง	นาเรียง	พรหมคีรี	นครศรีธรรมราช	075-809-114
11	องค์การบริหารส่วนตำบลนางหลง	นางหลง	ชะอวด	นครศรีธรรมราช	075-355-874
12	องค์การบริหารส่วนตำบลเสาเภา	เสาเภา	สิชล	นครศรีธรรมราช	06-2754-6740

ผลการปฏิบัติงานโครงการขยายเครือข่ายข้อมูลข่าวสารตลาดแรงงานสู่ตำบล หมู่บ้าน ประจำปีงบประมาณ 2564

สถานศึกษา/โรงเรียนระดับมัธยมศึกษา จังหวัดนครศรีธรรมราช

สถานศึกษา/โรงเรียนระดับมัธยมศึกษา					
ลำดับที่	สถานศึกษา/โรงเรียน	ตำบล	อำเภอ	จังหวัด	เบอร์โทรศัพท์
1	โรงเรียนสวนกุหลาบวิทยาลัย นครศรีธรรมราช	กำโลน	ลานสกา	นครศรีธรรมราช	08-0868-8776
2	โรงเรียนทรายขาววิทยา	ทรายขาว	หัวไทร	นครศรีธรรมราช	075-766-536
3	โรงเรียนเชียรใหญ่	แม่เจ้าอยู่หัว	เชียรใหญ่	นครศรีธรรมราช	075-362-209
4	โรงเรียนปากพั่น	ปากพั่น	ปากพั่น	นครศรีธรรมราช	075-517-186
5	วิทยาลัยการอาชีพพรหมคีรี	ทอนหงส์	พรหมคีรี	นครศรีธรรมราช	08-3644-6544
6	วิทยาลัยอาชีวศึกษา	คลัง	เมืองนครศรีธรรมราช	นครศรีธรรมราช	08-4965-1518
7	โรงเรียนคงคาประชารักษ์	กะหรอ	นบพิตำ	นครศรีธรรมราช	08-1370-4699
8	โรงเรียนทุ่งสงวิทยา	ควนกรด	ทุ่งสง	นครศรีธรรมราช	075-757-051
9	โรงเรียนท่านครุณาณวโรภาสอุทิศ	ปากนคร	เมืองนครศรีธรรมราช	นครศรีธรรมราช	075-446-981
10	โรงเรียนสิชลคุณาธารวิทยา	ทุ่งปรัง	สิชล	นครศรีธรรมราช	075-809-580
11	โรงเรียนก้างปลาวิทยาคม	ที่วัง	ทุ่งสง	นครศรีธรรมราช	09-3710-4112
12	โรงเรียนบ้านน้ำโจ	ท้องเนียน	ขนอม	นครศรีธรรมราช	075-354-631
13	โรงเรียนมูลนิธิศรีธรรมราช	ไทยบุรี	ท่าศาลา	นครศรีธรรมราช	08-9872-9910

ผลการปฏิบัติงานโครงการขยายเครือข่ายข้อมูลข่าวสารตลาดแรงงานสู่ตำบล หมู่บ้าน ปีงบประมาณ 2564

สถานศึกษา/โรงเรียนระดับมัธยมศึกษา จังหวัดกระบี่

สถานศึกษา/โรงเรียนระดับมัธยมศึกษา					
ลำดับที่	สถานศึกษา/โรงเรียน	ตำบล	อำเภอ	จังหวัด	เบอร์โทรศัพท์
1	โรงเรียนสินปุนคุณวิษณุ	สินปุน	เขาพนม	กระบี่	075-620918
2	โรงเรียนเขาดินประชานุกูล	เขาดิน	เขาพนม	กระบี่	093-6853797
3	โรงเรียนราชประชานุเคราะห์ ๓๗	เขาพนม	เขาพนม	กระบี่	075-689030
4	โรงเรียนบ้านถ้ำโกบ	หน้าเขา	เขาพนม	กระบี่	096-9510341
5	โรงเรียนพนมเบญจา	เขาพนม	เขาพนม	กระบี่	075-689028
6	โรงเรียนบ้านเขาดิน	หน้าเขา	เขาพนม	กระบี่	081-0786810
7	โรงเรียนบ้านคลองกำ	คลองประสงค์	เมืองกระบี่	กระบี่	081-7884317
8	โรงเรียนหนองทะเลวิทยา	หนองทะเล	เมืองกระบี่	กระบี่	086-9639621
9	โรงเรียนบ้านทับปริก	ทับปริก	เมืองกระบี่	กระบี่	081-9037611
10	โรงเรียนวิทยาการอิสลาม	ไสไทย	เมืองกระบี่	กระบี่	075-600662
11	โรงเรียนบ้านแหลมโพธิ์	ไสไทย	เมืองกระบี่	กระบี่	075-600662
12	โรงเรียนเมืองกระบี่	กระบี่ใหญ่	เมืองกระบี่	กระบี่	095-4327715
13	กศน.อำเภอเมืองกระบี่	ปากน้ำ	เมืองกระบี่	กระบี่	075-623310
14	มหาวิทยาลัยการกีฬาแห่งชาติ วิทยาเขตกระบี่	กระบี่ใหญ่	เมืองกระบี่	กระบี่	075-663638
15	โรงเรียนบ้านควนต่อ	คลองเขม่า	เหนือคลอง	กระบี่	082-8342050
16	โรงเรียนลันตาราชประชาอุทิศ	เกาะลันตาใหญ่	เกาะลันตา	กระบี่	085-5841975

ผลการปฏิบัติงานโครงการขยายเครือข่ายข้อมูลข่าวสารตลาดแรงงานสู่ตำบล หมู่บ้าน ปีงบประมาณ 2564

สถานศึกษา/โรงเรียนระดับมัธยมศึกษา จังหวัดกระบี่

สถานศึกษา/โรงเรียนระดับมัธยมศึกษา					
ลำดับที่	สถานศึกษา/โรงเรียน	ตำบล	อำเภอ	จังหวัด	เบอร์โทรศัพท์
17	โรงเรียนบ้านหลังสอด	เกาะลันตาน้อย	เกาะลันตา	กระบี่	065-5060840
18	โรงเรียนบ้านร่าปู	เกาะกลาง	เกาะลันตา	กระบี่	075-694715
19	กศน.อำเภอปลายพระยา	ปลายพระยา	ปลายพระยา	กระบี่	080-7103860
20	โรงเรียนปิ่นทะเลหอยราชภานุรุทิส	ปลายพระยา	ปลายพระยา	กระบี่	075-687364
21	โรงเรียนปลายพระยาวิทยาคม	ปลายพระยา	ปลายพระยา	กระบี่	075-687020
22	โรงเรียนบ้านน้ำร้อน	ห้วยน้ำขาว	คลองท่อม	กระบี่	083-1838973
23	โรงเรียนบ้านพรุเตย	เพทลา	คลองท่อม	กระบี่	098-0153950
24	โรงเรียนบ้านบางคราม	คลองท่อมเหนือ	คลองท่อม	กระบี่	081-4159116
25	โรงเรียนลำทับประชานุเคราะห์	ลำทับ	ลำทับ	กระบี่	089-5913513
26	กศน.อำเภอลำทับ	ลำทับ	ลำทับ	กระบี่	075-643448
27	โรงเรียนบ้านโคกหาร	โคกหาร	เขาพนม	กระบี่	084-3979598
28	โรงเรียนบ้านบางเหรียง	พรุเตียว	เขาพนม	กระบี่	075-621661
29	กศน.อำเภอเขาพนม	เขาพนม	เขาพนม	กระบี่	086-2702038

ผลการปฏิบัติงานโครงการขยายเครือข่ายข้อมูลข่าวสารตลาดแรงงานสู่ตำบล หมู่บ้าน ปีงบประมาณ 2564

องค์กรปกครองส่วนท้องถิ่น จังหวัดภูเก็ต

องค์กรปกครองส่วนท้องถิ่น					
ลำดับที่	อบต./เทศบาล	ตำบล	อำเภอ	จังหวัด	เบอร์โทรศัพท์
1	เทศบาลนครภูเก็ต	นครภูเก็ต	เมืองภูเก็ต	ภูเก็ต	076-212-146
2	เทศบาลตำบลรัชฎา	รัชฎา	เมืองภูเก็ต	ภูเก็ต	076-525-785
3	เทศบาลตำบลราไวย์	ราไวย์	เมืองภูเก็ต	ภูเก็ต	076-613-801
4	เทศบาลตำบลวิชิต	วิชิต	เมืองภูเก็ต	ภูเก็ต	076-525-100
5	เทศบาลเมืองป่าตอง	ป่าตอง	กะทู้	ภูเก็ต	076-344-272
6	องค์การบริหารส่วนตำบลไม้ขาว	ไม้ขาว	ถลาง	ภูเก็ต	076-348-201

ผลการปฏิบัติงานโครงการขยายเครือข่ายข้อมูลข่าวสารตลาดแรงงานสู่ตำบล หมู่บ้าน ปีงบประมาณ 2564

องค์กรปกครองส่วนท้องถิ่น จังหวัดสงขลา

องค์กรปกครองส่วนท้องถิ่น					
ลำดับที่	อบต./เทศบาล	ตำบล	อำเภอ	จังหวัด	เบอร์โทรศัพท์
1	เทศบาลตำบลโคกม่วง	โคกม่วง	คลองหอยโข่ง	สงขลา	074-805030-1
2	องค์การบริหารส่วนตำบลคลองหลา	คลองหลา	คลองหอยโข่ง	สงขลา	074-300413
3	องค์การบริหารส่วนตำบลคลองหอยโข่ง	คลองหอยโข่ง	คลองหอยโข่ง	สงขลา	074-536758
4	เทศบาลตำบลทุ่งลาน	ทุ่งลาน	คลองหอยโข่ง	สงขลา	074-242453
5	องค์การบริหารส่วนตำบลบ่อแดง	บ่อแดง	สทิงพระ	สงขลา	074-362424 ต่อ 20
6	องค์การบริหารส่วนตำบลบ่อดาน	บ่อดาน	สทิงพระ	สงขลา	074-250656
7	องค์การบริหารส่วนตำบลสนามชัย	สนามชัย	สทิงพระ	สงขลา	074-528089
8	องค์การบริหารส่วนตำบลกระดังงา	กระดังงา	สทิงพระ	สงขลา	087-2887525
9	องค์การบริหารส่วนตำบลจะทิ้งพระ	จะทิ้งพระ	สทิงพระ	สงขลา	061-4636964
10	เทศบาลตำบลสทิงพระ	จะทิ้งพระ	สทิงพระ	สงขลา	074-397145
11	องค์การบริหารส่วนตำบลวัดสน	วัดสน	ระโนด	สงขลา	074-589565
12	เทศบาลตำบลระโนด	ระโนด	ระโนด	สงขลา	074-392563-5
13	องค์การบริหารส่วนตำบลระโนด	ระโนด	ระโนด	สงขลา	074-392777
14	เทศบาลตำบลปากแตระ	ปากแตระ	ระโนด	สงขลา	074-454567
15	องค์การบริหารส่วนตำบลระวะ	ระวะ	ระโนด	สงขลา	095-9429225

ผลการปฏิบัติงานโครงการขยายเครือข่ายข้อมูลข่าวสารตลาดแรงงานสู่ตำบล หมู่บ้าน ปีงบประมาณ 2564

องค์กรปกครองส่วนท้องถิ่น จังหวัดสงขลา

องค์กรปกครองส่วนท้องถิ่น					
ลำดับที่	อบต./เทศบาล	ตำบล	อำเภอ	จังหวัด	เบอร์โทรศัพท์
16	เทศบาลตำบลบ่อตรุ	บ่อตรุ	ระโนด	สงขลา	074-589112ต่อ13
17	องค์การบริหารส่วนตำบลโรง	โรง	กระแสสินธุ์	สงขลา	074-536626
18	เทศบาลตำบลเชิงแส	เชิงแส	กระแสสินธุ์	สงขลา	074-399249
19	เทศบาลตำบลกระแสสินธุ์	กระแสสินธุ์	กระแสสินธุ์	สงขลา	074-399854
20	องค์การบริหารส่วนตำบลเกาะใหญ่	เกาะใหญ่	กระแสสินธุ์	สงขลา	074-536357
21	องค์การบริหารส่วนตำบลวัดขนุน	วัดขนุน	สิงหนคร	สงขลา	074-300806
22	เทศบาลตำบลม่วงงาม	ม่วงงาม	สิงหนคร	สงขลา	074-536240
23	องค์การบริหารส่วนตำบลชิงโค	ชิงโค	สิงหนคร	สงขลา	074-331656 ต่อ 101
24	องค์การบริหารส่วนตำบลป่าขาด	ป่าขาด	สิงหนคร	สงขลา	074-591112
25	เทศบาลเมืองสิงหนคร	สทิงหม้อ	สิงหนคร	สงขลา	074-624444
26	องค์การบริหารส่วนตำบลห้วยลึก	ห้วยลึก	สิงหนคร	สงขลา	074-510333-4
27	องค์การบริหารส่วนตำบลควนไส	ควนไส	ควนเนียง	สงขลา	074-510040
28	องค์การบริหารส่วนตำบลรัตภูมิ	รัตภูมิ	ควนเนียง	สงขลา	074-386006
29	เทศบาลตำบลควนเนียง	รัตภูมิ	ควนเนียง	สงขลา	074-389539
30	เทศบาลตำบลบางเหรียง	บางเหรียง	ควนเนียง	สงขลา	074-581641-2

ผลการปฏิบัติงานโครงการขยายเครือข่ายข้อมูลข่าวสารตลาดแรงงานสู่ตำบล หมู่บ้าน ปีงบประมาณ 2564

องค์กรปกครองส่วนท้องถิ่น จังหวัดสตูล

องค์กรปกครองส่วนท้องถิ่น					
ลำดับที่	อบต./เทศบาล	ตำบล	อำเภอ	จังหวัด	เบอร์โทรศัพท์
1	เทศบาลตำบลฉลุง	ฉลุง	เมืองสตูล	สตูล	074-799299 ต่อ 11
2	องค์การบริหารส่วนตำบลควนโดน	ควนโดน	ควนโดน	สตูล	074-735079
3	องค์การบริหารส่วนตำบลควนสตอ	ควนสตอ	ควนโดน	สตูล	093-3612852
4	องค์การบริหารส่วนตำบลวังประจัน	วังประจัน	ควนโดน	สตูล	074-839770
5	เทศบาลตำบลควนโดน	ควนโดน	ควนโดน	สตูล	074-795013
6	องค์การบริหารส่วนตำบลย่านซื่อ	ย่านซื่อ	ควนโดน	สตูล	074-795327
7	องค์การบริหารส่วนตำบลฉลุง	ฉลุง	เมืองสตูล	สตูล	074-750797
8	องค์การบริหารส่วนตำบลบ้านควน	บ้านควน	เมืองสตูล	สตูล	074-770084
9	เทศบาลเมืองสตูล	พิมาน	เมืองสตูล	สตูล	074-711012

ผลการปฏิบัติงานโครงการขยายเครือข่ายข้อมูลข่าวสารตลาดแรงงานสู่ตำบล หมู่บ้าน ปีงบประมาณ 2564

สถานศึกษา/โรงเรียนระดับมัธยมศึกษา จังหวัดสตูล

สถานศึกษา/โรงเรียนระดับมัธยมศึกษา					
ลำดับที่	สถานศึกษา/โรงเรียน	ตำบล	อำเภอ	จังหวัด	เบอร์โทรศัพท์
1	วิทยาลัยเทคนิคสตูล	พิมาน	เมืองสตูล	สตูล	082-3706710
2	โรงเรียนพิมานพิทยาสรรค์	พิมาน	เมืองสตูล	สตูล	090-1750994
3	โรงเรียนจุฬารัตนราชวิทยาลัย สตูล	ฉลุง	เมืองสตูล	สตูล	074-725985
4	โรงเรียนบ้านทุ่งมะปราง	ฉลุง	เมืองสตูล	สตูล	08-6309-3038
5	โรงเรียนบ้านควนสตอ	ควนสตอ	ควนโดน	สตูล	074-795145
6	โรงเรียนควนโดนวิทยา	ควนสตอ	ควนโดน	สตูล	074-740395
7	โรงเรียนสตูลวิทยา	คลองขุด	เมืองสตูล	สตูล	074-711955

ผลการปฏิบัติงานโครงการขยายเครือข่ายข้อมูลข่าวสารตลาดแรงงานสู่ตำบล หมู่บ้าน ปีงบประมาณ 2564

องค์กรปกครองส่วนท้องถิ่น จังหวัดพัทลุง

องค์กรปกครองส่วนท้องถิ่น					
ลำดับที่	อบต./เทศบาล	ตำบล	อำเภอ	จังหวัด	เบอร์โทรศัพท์
1	เทศบาลตำบลควนขนุน	ควนขนุน	ควนขนุน	พัทลุง	093-0277306
2	เทศบาลตำบลมะกอกเหนือ	มะกอกเหนือ	ควนขนุน	พัทลุง	074-672291
3	เทศบาลตำบลพนางตุง	พนางตุง	ควนขนุน	พัทลุง	074-685240 ต่อ 101
4	เทศบาลตำบลทะเลน้อย	ทะเลน้อย	ควนขนุน	พัทลุง	074-603569
5	องค์การบริหารส่วนตำบลลำปำ	ลำปำ	เมือง	พัทลุง	074-829825
6	เทศบาลตำบลท่ามิหรำ	ท่ามิหรำ	เมือง	พัทลุง	081-3499062
7	เทศบาลตำบลท่าแค	ท่าแค	เมือง	พัทลุง	074-829983
8	องค์การบริหารส่วนตำบลชัยบุรี	ชัยบุรี	เมือง	พัทลุง	074-840981
9	เทศบาลตำบลเขาชัยสน	เขาชัยสน	เขาชัยสน	พัทลุง	074-691181ต่อ 16
10	องค์การบริหารส่วนตำบลเขาชัยสน	เขาชัยสน	เขาชัยสน	พัทลุง	074-691405
11	องค์การบริหารส่วนตำบลควนขนุน	ควนขนุน	เขาชัยสน	พัทลุง	092-2949655
12	เทศบาลตำบลแม่ขรี	แม่ขรี	ตะโหมด	พัทลุง	074-695326
13	องค์การบริหารส่วนตำบลโคกสัก	โคกสัก	บางแก้ว	พัทลุง	074-697188

ผลการปฏิบัติงานโครงการขยายเครือข่ายข้อมูลข่าวสารตลาดแรงงานสู่ตำบล หมู่บ้าน ปีงบประมาณ 2564

โรงเรียนระดับมัธยมศึกษา/สถานศึกษา จังหวัดพัทลุง

สถานศึกษา/โรงเรียนระดับมัธยมศึกษา					
ลำดับที่	สถานศึกษา/โรงเรียน	ตำบล	อำเภอ	จังหวัด	เบอร์โทรศัพท์
1	โรงเรียนวัดเขาทอง	มะกอกเหนือ	ควนขนุน	พัทลุง	074-681564
2	โรงเรียนพนางตุง	พนางตุง	ควนขนุน	พัทลุง	074-685086
3	โรงเรียนวัดวิหารเบิก (กาญจนานุกูล)	ลำป่า	เมือง	พัทลุง	074-604573
4	โรงเรียนพรหมพิณิตชัยบุรี	ชัยบุรี	เมือง	พัทลุง	074-840960
5	โรงเรียนพัทลุงพิทยาคม	ควนมะพร้าว	เมือง	พัทลุง	074-840452
6	วิทยาลัยนาฏศิลป์พัทลุง	ควนมะพร้าว	เมือง	พัทลุง	074-840449
7	โรงเรียนศึกษาสงเคราะห์พัทลุง	ควนมะพร้าว	เมือง	พัทลุง	074-673982
8	โรงเรียนเขาชัยสน	เขาชัยสน	เขาชัยสน	พัทลุง	074-691187
9	โรงเรียนวัดลอน	ป่าบอน	ป่าบอน	พัทลุง	074-610870
10	มหาวิทยาลัยทักษิณ	บ้านพร้าว	ป่าพะยอม	พัทลุง	074-609600
11	โรงเรียนอุบลรัตน์ราชกัญญาราชวิทยาลัย	คูหาสวรรค์	เมืองพัทลุง	พัทลุง	08-4258-8380
12	โรงเรียนตะโหมด	แม่ขรี	ตะโหมด	พัทลุง	074-840960
13	โรงเรียนวีรนาทศึกษามูลนิธิ	คูหาสวรรค์	เมืองพัทลุง	พัทลุง	074-610713

ผลการปฏิบัติงานโครงการขยายเครือข่ายข้อมูลข่าวสารตลาดแรงงานสู่ตำบล หมู่บ้าน ปีงบประมาณ 2564

องค์กรปกครองส่วนท้องถิ่น จังหวัดพัทลุง

องค์กรปกครองส่วนท้องถิ่น					
ลำดับที่	อบต./เทศบาล	ตำบล	อำเภอ	จังหวัด	เบอร์โทรศัพท์
14	เทศบาลตำบลป่าบอน	ป่าบอน	ป่าบอน	พัทลุง	074-625427
15	องค์การบริหารส่วนตำบลป่าบอน	ป่าบอน	ป่าบอน	พัทลุง	092-6799452
16	องค์การบริหารส่วนตำบลทุ่งนารี	ทุ่งนารี	ป่าบอน	พัทลุง	074-820359
17	เทศบาลตำบลนาโหนด	นาโหนด	เมืองพัทลุง	พัทลุง	074-641-0407
18	เทศบาลร่มเมือง	ร่มเมือง	เมืองพัทลุง	พัทลุง	074-605-202
19	เทศบาลตำบลโคกชะงาย	โคกชะงาย	เมืองพัทลุง	พัทลุง	074-840-663
20	องค์การบริหารส่วนตำบลเขาชัยสน	เขาชัยสน	เขาชัยสน	พัทลุง	074-691-405

ผลการปฏิบัติงานโครงการขยายเครือข่ายข้อมูลข่าวสารตลาดแรงงานสู่ตำบล หมู่บ้าน ปีงบประมาณ 2564

สถานศึกษา/โรงเรียนระดับมัธยมศึกษา จังหวัดพัทลุง

สถานศึกษา/โรงเรียนระดับมัธยมศึกษา					
ลำดับที่	สถานศึกษา/โรงเรียน	ตำบล	อำเภอ	จังหวัด	เบอร์โทรศัพท์
14	โรงเรียนห่านโพธิ์พิทยาคม	ห่านโพธิ์	เขาชัยสน	พัทลุง	074-616-252
15	โรงเรียนนิคมควนขนุนวิทยา	ลานข่อย	ป่าพะยอม	พัทลุง	074-600-705
16	กศน.อำเภอเขาชัยสน	ควนมะพร้าว	เมือง	พัทลุง	074-691-249
17	โรงเรียนวัดแหลมตะโหมด	แหลมตะโหมด	ควนขนุน	พัทลุง	0-7469-5914
18	โรงเรียนวัดเกษตรนิคม	ลำสินธุ์	ศรีนครินทร์	พัทลุง	074-605-703
19	โรงเรียนประภัสสรรังสิต	นาท่อม	เมืองพัทลุง	พัทลุง	074-820-212
20	โรงเรียนบ้านเกาะนางคำ	เกาะนางคำ	ปากพะยูน	พัทลุง	074-618-934
21	กศน.อำเภอศรีบรรพต	เขาย่า	ศรีบรรพต	พัทลุง	074-689-115
22	โรงเรียนวัดปากแตรระ (पालานุเคราะห์)	จองถนน	เขาชัยสน	พัทลุง	09-253-0624

ผลการปฏิบัติงานโครงการขยายเครือข่ายข้อมูลข่าวสารตลาดแรงงานสู่ตำบล หมู่บ้าน ปีงบประมาณ 2564

องค์กรปกครองส่วนท้องถิ่น จังหวัดตรัง

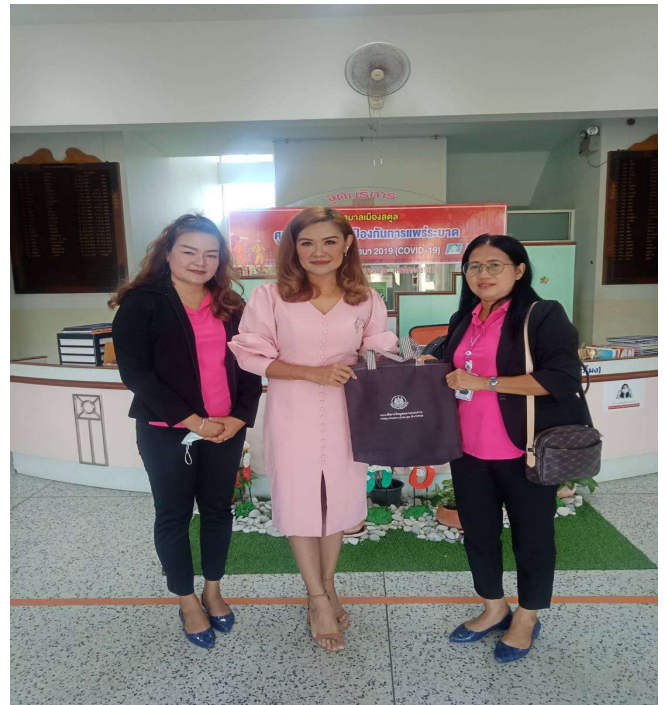
องค์กรปกครองส่วนท้องถิ่น					
ลำดับที่	อบต./เทศบาล	ตำบล	อำเภอ	จังหวัด	เบอร์โทรศัพท์
1	องค์การบริหารส่วนตำบลกะลาเส	กะลาเส	สิเกา	ตรัง	075-270711-101
2	องค์การบริหารส่วนตำบลเขาไม้แก้ว	เขาไม้แก้ว	สิเกา	ตรัง	075-570268
3	เทศบาลตำบลนาตาล่วง	นาตาล่วง	เมืองตรัง	ตรัง	0756-502610
4	เทศบาลตำบลสิเกา	ป้อหิน	สิเกา	ตรัง	075-291085
5	องค์การบริหารส่วนตำบลป้อหิน	ป้อหิน	สิเกา	ตรัง	075-291012

ภาพการดำเนินงาน









แบบสอบถามโครงการขยายเครือข่ายข้อมูลข่าวสารตลาดแรงงานสู่ตำบล หมู่บ้าน

ผู้ตอบแบบสอบถาม	<input type="checkbox"/>	เจ้าหน้าที่ อบต./เทศบาล	<input type="checkbox"/>	อาจารย์แนะแนวสถานศึกษา
ชื่อหน่วยงาน (อบต./เทศบาล/โรงเรียน).....	ตำบล.....อำเภอ.....			
จังหวัด.....	โทรศัพท์.....โทรสาร.....			
ชื่อผู้ตอบแบบ.....	E-mail.....			

การรับรู้ข่าวสารตลาดแรงงานก่อนการขยายเครือข่ายข้อมูลข่าวสารตลาดแรงงาน

1. ท่านได้รับข้อมูลข่าวสารตลาดแรงงานจากสื่อต่างๆ ในระดับใด

สื่อ	ระดับการรับรู้ข้อมูลข่าวสารตลาดแรงงานผ่านสื่อ				
	มากที่สุด	มาก	ปานกลาง	น้อย	น้อยที่สุด
วารสาร/สิ่งพิมพ์					
อินเทอร์เน็ต					
โทรทัศน์					
วิทยุ / วิทยุชุมชน					
สื่อบุคคล					
หอกระจายข่าว					

2. ช่องทางที่ท่านต้องการให้มีการเผยแพร่ข้อมูลข่าวสารตลาดแรงงานเพิ่มเติม (ตอบได้มากกว่า 1 ข้อ)

- ทางไลน์ (Line) ทางอีเมล (e-mail)
- ทางเฟซบุ๊ก (Facebook) อาสาสมัครแรงงาน
- อื่นๆ ระบุ.....

3. ท่านทราบหรือไม่ว่ากรมการจัดหางานมีเว็บไซต์ www.doe.go.th ที่ให้บริการเกี่ยวกับข้อมูลข่าวสารตลาดแรงงาน

- ทราบ (กรุณาตอบข้อ 4) ไม่ทราบ (ข้ามไปตอบข้อ 5)

4. ถ้าทราบ ท่านใช้บริการจากเว็บไซต์ของกรมการจัดหางานในเรื่องใด (ตอบได้มากกว่า 1 ข้อ)

- ข้อมูลตำแหน่งงานในประเทศ ข้อมูลแนะแนวอาชีพ
- ข้อมูลการไปทำงานต่างประเทศ ข้อมูลด้านตลาดแรงงาน (LMI)
- ข้อมูลการตรวจและคุ้มครองคนหางาน ข้อมูลการจัดระบบแรงงานต่างด้าว

5. หน่วยงานของท่านมีเว็บไซต์เพื่อเผยแพร่ประชาสัมพันธ์ข้อมูลข่าวสารและบริการให้แก่ผู้รับบริการ

- มี ระบุชื่อเว็บไซต์.....
- ไม่มี

6. ข้อเสนอแนะอื่น ๆ

.....

.....

.....

แบบสอบถามการใช้ประโยชน์และระดับการใช้บริการข้อมูลข่าวสารตลาดแรงงาน

ผู้ตอบแบบสอบถาม เจ้าหน้าที่ อบต./เทศบาล อาจารย์แนะแนวสถานศึกษา นักเรียน ประชาชน
 ชื่อหน่วยงาน.....ตำบล.....อำเภอ.....
 จังหวัด.....โทร..... เพศ ชาย หญิง

การใช้ประโยชน์จากข่าวสารตลาดแรงงาน จากการขยายเครือข่ายข้อมูลข่าวสารตลาดแรงงาน

- ท่านได้รับประโยชน์จากข้อมูลข่าวสารตลาดแรงงาน ระดับใด
 มากที่สุด มาก ปานกลาง น้อย น้อยที่สุด
- การขยายเครือข่ายข้อมูลข่าวสารตลาดแรงงานสู่ตำบล หมู่บ้าน มีประโยชน์กับท่านอย่างไร (ตอบได้มากกว่า 1 ข้อ)
 ลดค่าใช้จ่าย และระยะเวลาในการหางาน
 มีข้อมูลข่าวสารตลาดแรงงานสำหรับเผยแพร่แก่นักเรียน นักศึกษา ประชาชนทั่วไปในท้องถิ่น
 ทำให้เข้าถึงข้อมูลข่าวสารได้ง่ายและรวดเร็วขึ้น
 อื่น ๆ (โปรดระบุ).....
- ความถี่ในการเข้าใช้บริการค้นหา หรือดูข้อมูลข่าวสารตลาดแรงงานในเว็บไซต์ของกรมการจัดหางาน (www.doe.go.th)
 ใช้วันละครั้ง ใช้มากกว่าวันละครั้ง เคยใช้ครั้งเดียว ไม่เคยใช้
- ท่านใช้บริการข้อมูลข่าวสารตลาดแรงงานผ่านเว็บไซต์ของกรมการจัดหางาน (www.doe.go.th) ในเรื่องต่อไปนี้
 มากน้อยเพียงใด

ข้อมูลข่าวสารตลาดแรงงาน	ระดับการรับรู้ข้อมูลข่าวสารตลาดแรงงาน				
	มากที่สุด	มาก	ปานกลาง	น้อย	น้อยที่สุด
ข้อมูลตำแหน่งงานในประเทศ					
ข้อมูลแนะแนวอาชีพ					
ข้อมูลการไปทำงานต่างประเทศ					
ข้อมูลด้านตลาดแรงงาน (LMI)					
ข้อมูลการตรวจและคุ้มครองคนหางาน					
ข้อมูลการจัดระบบแรงงานต่างด้าว					

- การเข้าถึงหน้าเว็บไซต์ของกรมการจัดหางาน (www.doe.go.th) มีความสะดวกรวดเร็วในระดับใด
 มากที่สุด มาก ปานกลาง น้อย น้อยที่สุด
- ท่านเชื่อมโยงเว็บไซต์กองบริหารข้อมูลตลาดแรงงาน <http://www.doe.go.th/lmia> (แบนเนอร์ “ข่าวสารตลาดแรงงาน”) กับเว็บไซต์ของหน่วยงานท่านเพื่อเข้าใช้บริการข้อมูลข่าวสารตลาดแรงงานแล้ว
 ใช่ ระบุชื่อ..... ไม่ใช่

7. ในการให้บริการข้อมูลข่าวสารตลาดแรงงานผ่านเว็บไซต์ของกรมการจัดหางาน (www.doe.go.th) และกองบริหารข้อมูลตลาดแรงงาน <http://www.doe.go.th/lmia> ท่านมีความพึงพอใจอยู่ในระดับใด

ประเด็นวัดความพึงพอใจ	ระดับความพึงพอใจ				
	มากที่สุด	มาก	ปานกลาง	น้อย	น้อยที่สุด
ข้อมูลที่ได้รับบริการมีความจำเป็นต่อหน่วยงานของท่าน					
ประโยชน์ของข้อมูลที่ได้รับตรงตามความต้องการของท่านในการนำไปใช้งาน					
ความรวดเร็วและทันต่อเหตุการณ์ในการนำเสนอ					
ความถูกต้องของข้อมูล					
รูปแบบ และเนื้อหาข้อมูล					

8. ท่านนำข้อมูลข่าวสารตลาดแรงงานที่ได้รับไปเผยแพร่ให้ผู้อื่นหรือไม่/อย่างไร

ไม่เผยแพร่

เผยแพร่ ดิตบอร์ดประชาสัมพันธ์ หอกระจายข่าว วิทยุชุมชน
 ห้องสมุด/ศูนย์บริการข้อมูลข่าวสารประจำตำบล อื่นๆ.....

9. ปัญหา/อุปสรรคในการใช้บริการข้อมูลข่าวสารตลาดแรงงานผ่านเว็บไซต์

.....
.....
.....

10. ประโยชน์ที่ท่านได้รับจากข้อมูลข่าวสารตลาดแรงงาน และข้อเสนอแนะอื่น ๆ

.....
.....
.....

บริการธุรกิจตอบรับ

ใบอนุญาตเลขที่ ปช.9/129 ปณจ.สงขลา
ถ้าฝากส่งในประเทศไม่ต้องฉีกตราไปรษณียากร

ศูนย์บริหารข้อมูลตลาดแรงงานภาคใต้
ศาลากลางจังหวัดสงขลาหลังเก่า (ชั้น 1)
ถนนราชดำเนิน ตำบลบ่อยาง
อำเภอเมือง จังหวัดสงขลา 90000

โครงการขยายเครือข่ายข้อมูลข่าวสารตลาดแรงงานสู่ตำบล หมู่บ้าน ปี ๒๕๖๔

๑. หลักการและเหตุผล

กรมการจัดหางานมีภารกิจที่สำคัญคือ การส่งเสริมการมีงานทำ แต่การที่จะทำให้เกิดการมีงานทำนั้น จำเป็นที่จะต้องทำให้ประชาชนได้รับข้อมูลข่าวสารตลาดแรงงานอย่างครบถ้วน ถูกต้อง รวดเร็ว และทันสมัย เพื่อเป็นข้อมูลในการตัดสินใจประกอบอาชีพ หรือสมัครงานได้ตรงตามความต้องการ ซึ่งการรับรู้ข้อมูลข่าวสารตลาดแรงงาน สามารถรับรู้ได้หลายช่องทาง เช่น จากสื่ออิเล็กทรอนิกส์ จากเจ้าหน้าที่ของรัฐ และสื่อสิ่งพิมพ์ เป็นต้น และเพื่อให้ประชาชนได้ทราบข้อมูลข่าวสารตลาดแรงงาน การเผยแพร่ข้อมูลข่าวสารตลาดแรงงาน กระจายทั่วประเทศจะสามารถทำให้การรับรู้ข้อมูลข่าวสารตลาดแรงงานของประชาชนทั่วถึง และกว้างขวาง ซึ่งสอดคล้องกับยุทธศาสตร์การสร้างความเป็นธรรมและลดความเหลื่อมล้ำในสังคมในแผนพัฒนาเศรษฐกิจและสังคมแห่งชาติ ฉบับที่ ๑๒ โดยให้ความสำคัญกับการสร้างความมั่นคงทางเศรษฐกิจและสังคมให้ทุกคนในสังคมไทย ควบคู่กับการเสริมสร้างขีดความสามารถในการจัดการความเสี่ยงและสร้างโอกาสในชีวิตให้แก่ตนเอง โดยมียุทธศาสตร์ที่สำคัญส่วนหนึ่ง คือ การพัฒนาการใช้ประโยชน์เทคโนโลยีสารสนเทศและการเข้าถึงข้อมูลข่าวสารในการพัฒนาอาชีพของประชาชน ซึ่งสามารถรองรับประเด็นยุทธศาสตร์ของกรมการจัดหางาน ในเรื่องการพัฒนาระบบบริการจัดหางาน การแนะแนวอาชีพและการคุ้มครองคนหางาน การพัฒนาระบบเทคโนโลยีสารสนเทศ และข้อมูลข่าวสารตลาดแรงงาน และการส่งเสริมสนับสนุนการมีส่วนร่วมของภาคีเครือข่ายทุกภาคส่วน

ดังนั้น เพื่อให้ประชาชน หน่วยงานภาครัฐ และภาคเอกชน ได้รับรู้ถึงการให้บริการข้อมูลข่าวสารตลาดแรงงานของกรมการจัดหางานผ่านเว็บไซต์ กองบริหารข้อมูลตลาดแรงงานจึงได้จัดทำโครงการขยายเครือข่ายข้อมูลข่าวสารตลาดแรงงานสู่ตำบล หมู่บ้าน เพื่อให้กลุ่มเป้าหมายและเครือข่าย ได้เข้าถึงข้อมูลข่าวสารตลาดแรงงานของกรมการจัดหางาน สามารถนำไปใช้ประโยชน์ได้อย่างมีประสิทธิภาพ ตลอดจนสามารถนำไปเผยแพร่แก่คนหางาน ประชาชน และผู้สนใจ เป็นการพัฒนาระบบเครือข่ายข้อมูลตลาดแรงงานให้มีคุณภาพมากขึ้น

๒. วัตถุประสงค์

๒.๑ เพื่อเพิ่มช่องทางการรับรู้ข้อมูลข่าวสารตลาดแรงงาน และขยายเครือข่ายการให้บริการข้อมูลข่าวสารตลาดแรงงาน

๒.๒ เพื่อส่งเสริมให้เกิดการจ้างงานในพื้นที่

๒.๓ เพื่อลดขั้นตอน ค่าใช้จ่าย ระยะเวลาที่ต้องใช้สำหรับการไปติดต่อราชการ

๒.๔ เพื่อให้ผู้เข้าสู่ตลาดแรงงานมีข้อมูลประกอบการสมัครงาน และได้รับข่าวสารตลาดแรงงานที่เป็นประโยชน์ต่อการตัดสินใจเลือกศึกษาต่อและประกอบอาชีพในอนาคต

๓. กลุ่มเป้าหมาย

องค์กรปกครองส่วนท้องถิ่น สถานศึกษา และหน่วยงานอื่น ๆ ทั่วประเทศ จำนวน ๘๐๐ แห่ง

๔. วิธีดำเนินการ

๔.๑ จัดทำสื่อประชาสัมพันธ์แนะนำบริการข้อมูลข่าวสารตลาดแรงงาน เช่น คู่มือแนะนำบริการข้อมูลข่าวสารตลาดแรงงาน โปสเตอร์ กระเป๋าผ้า เสื้อยืด และอื่น ๆ เพื่อใช้สำหรับการประชาสัมพันธ์การเข้าถึงบริการข้อมูลข่าวสารตลาดแรงงานของกรมการจัดหางานผ่านเว็บไซต์ www.doe.go.th และสื่อสังคมออนไลน์อื่น ๆ เช่น เฟซบุ๊ก ยูทูป ไลน์ ฯลฯ

๔.๒ จัดส่งเจ้าหน้าที่ออกแนะนำบริการข้อมูลข่าวสารตลาดแรงงานของกรมการจัดหางาน องค์กรปกครองส่วนท้องถิ่น สถานศึกษา และหน่วยงานอื่น ๆ ทั่วประเทศ เพื่อประชาสัมพันธ์การเข้าถึงข้อมูลข่าวสารตลาดแรงงานผ่านช่องทางต่าง ๆ

- ๔.๓ จัดประชุมเชิงวิชาการให้กับกลุ่มเป้าหมาย และเครือข่ายทั่วประเทศ
- ๔.๔ ร่วมกับสำนักงานจัดหางานจังหวัดในการจัดอบรม/สัมมนาครูแนะแนว
- ๔.๕ ติดตามประเมินผลการใช้ประโยชน์จากข้อมูลข่าวสารตลาดแรงงานของกรมการจัดหางาน

๕. ระยะเวลาดำเนินงาน

พฤศจิกายน ๒๕๖๓ - กันยายน ๒๕๖๔

๖. งบประมาณ

เบิกจ่ายจากงบประมาณรายจ่ายประจำปีงบประมาณ พ.ศ. ๒๕๖๔ แผนงานพื้นฐานด้านการพัฒนาและเสริมสร้างศักยภาพทรัพยากรมนุษย์ ผลผลิตประชาชนทุกกลุ่มได้รับบริการส่งเสริมการมีงานทำ กิจกรรมการให้บริการข้อมูลข่าวสารตลาดแรงงาน งบดำเนินงาน หมวดค่าตอบแทนใช้สอยและวัสดุ จำนวน ๕๖๔,๓๐๐ บาท (ห้าแสนหกหมื่นสี่พันเจ็ดร้อยบาทถ้วน)

๗. ผลผลิต/ผลลัพธ์/ตัวชี้วัด กลุ่มเป้าหมายในระดับตำบล หมู่บ้าน จำนวน ๘๐๐ แห่ง รับรู้การเข้าถึงข้อมูลข่าวสารตลาดแรงงานผ่านช่องทางต่าง ๆ

ตัวชี้วัด : ร้อยละของกลุ่มเป้าหมายที่นำข้อมูลข่าวสารตลาดแรงงานที่ได้รับไปเผยแพร่ต่อ

๘. ประโยชน์ที่คาดว่าจะได้รับ

๘.๑ ทำให้มีการเข้าถึงและการรับรู้ข้อมูลข่าวสารตลาดแรงงาน ได้อย่างรวดเร็วและกว้างขวางขึ้น

๘.๒ ทำให้ประชาชนมีความรู้เกี่ยวกับข้อมูลข่าวสารตลาดแรงงาน เพื่อประกอบในการหางานทำ และประกอบอาชีพเพิ่มขึ้น

๘.๓ ทำให้ประชาชนในระดับตำบล หมู่บ้าน สามารถเข้าถึงบริการของกรมการจัดหางานได้เร็วขึ้น ทำให้ประหยัดค่าใช้จ่ายในการหางานทำ

๙. ผู้รับผิดชอบโครงการ

กองบริหารข้อมูลตลาดแรงงาน กรมการจัดหางาน

๑๐. ผู้เสนอโครงการ



(นางสาวสุกกุล ไตรรัตน์ผลาดล)

ผู้อำนวยการกองบริหารข้อมูลตลาดแรงงาน

๑๑. ผู้เห็นชอบโครงการ



(นายยุทธนา บัวจูน)

ผู้ตรวจราชการกรม

๑๒. ผู้อนุมัติโครงการ



(นายสุชาติ พรชัยวิเศษกุล)

อธิบดีกรมการจัดหางาน

โครงการขยายเครือข่ายข้อมูลข่าวสารตลาดแรงงานสู่ตำบล หมู่บ้าน ปีงบประมาณ ๒๕๖๔

๑. หลักการและเหตุผล

กรมการจัดหางาน มีภารกิจสำคัญคือ การส่งเสริมการมีงานทำ แต่การที่จะทำให้เกิดการมีงานทำนั้น จำเป็นที่จะต้องทำให้ประชาชนได้รับข้อมูลข่าวสารตลาดแรงงานอย่างครบถ้วน ถูกต้อง รวดเร็ว และทันสมัย เพื่อเป็นข้อมูลในการตัดสินใจประกอบอาชีพ หรือสมัครงานได้ตรงตามความต้องการ ซึ่งการรับรู้ข้อมูลข่าวสารตลาดแรงงาน สามารถรับรู้ได้หลายช่องทาง เช่น จากสื่ออิเล็กทรอนิกส์ จากเจ้าหน้าที่ของรัฐ และสื่อสิ่งพิมพ์ เป็นต้น และเพื่อให้ประชาชนได้ทราบข้อมูลข่าวสารตลาดแรงงาน การเผยแพร่ข้อมูลข่าวสารตลาดแรงงานกระจายทั่วประเทศจะสามารถทำให้การรับรู้ข้อมูลข่าวสารตลาดแรงงานของประชาชนทั่วถึง และกว้างขวาง ซึ่งสอดคล้องกับยุทธศาสตร์การสร้างความเป็นธรรมและลดความเหลื่อมล้ำในสังคมในแผนพัฒนาเศรษฐกิจและสังคมแห่งชาติ ฉบับที่ ๑๒ โดยให้ความสำคัญกับการสร้างความมั่นคงทางเศรษฐกิจและสังคมให้ทุกคนในสังคมไทยควบคู่กับการส่งเสริมขีดความสามารถในการจัดการความเสี่ยงและสร้างโอกาสในชีวิตให้แก่ตนเอง โดยมียุทธศาสตร์ที่สำคัญส่วนหนึ่ง คือ การพัฒนาการใช้ประโยชน์เทคโนโลยีสารสนเทศและการเข้าถึงข้อมูลข่าวสารในการพัฒนาอาชีพของประชาชน ซึ่งสามารถรองรับประเด็นยุทธศาสตร์ของกรมการจัดหางานในเรื่องการพัฒนาระบบบริการจัดหางาน การแนะแนวอาชีพและการคุ้มครองคนหางาน การพัฒนาระบบเทคโนโลยีสารสนเทศและข้อมูลข่าวสารตลาดแรงงาน และการส่งเสริมสนับสนุนการมีส่วนร่วมของภาคีเครือข่ายทุกภาคส่วน

ดังนั้น เพื่อให้ประชาชน หน่วยงานภาครัฐ และภาคเอกชน ได้รับรู้ถึงการให้บริการข้อมูลข่าวสารตลาดแรงงานของกรมการจัดหางานผ่านเว็บไซต์ กองบริหารข้อมูลตลาดแรงงาน โดยศูนย์บริหารข้อมูลตลาดแรงงานภาคใต้ จึงได้จัดทำโครงการขยายเครือข่ายข้อมูลข่าวสารตลาดแรงงานสู่ตำบล หมู่บ้าน เพื่อให้กลุ่มเป้าหมายและเครือข่ายได้เข้าถึงข้อมูลข่าวสารตลาดแรงงานของกรมการจัดหางาน ของกองบริหารข้อมูลตลาดแรงงาน และของศูนย์บริหารข้อมูลตลาดแรงงานภาคใต้ สามารถนำไปใช้ประโยชน์ได้อย่างมีประสิทธิภาพ ตลอดจนสามารถนำไปเผยแพร่แก่คนหางาน ประชาชน และผู้สนใจ เป็นการพัฒนาระบบเครือข่ายข้อมูลตลาดแรงงานให้มีคุณภาพมากขึ้น

๒. วัตถุประสงค์

๒.๑ เพื่อเพิ่มช่องทางการรับรู้ข้อมูลข่าวสารตลาดแรงงาน และขยายเครือข่ายการให้บริการข้อมูลข่าวสารตลาดแรงงาน

๒.๒ เพื่อส่งเสริมให้เกิดการจ้างงานในพื้นที่

๒.๓ เพื่อลดขั้นตอน ค่าใช้จ่าย ระยะเวลาที่ต้องใช้สำหรับการไปติดต่อราชการ

๒.๔ เพื่อให้ผู้เข้าสู่ตลาดแรงงานมีข้อมูลประกอบการสมัครงานและได้รับข่าวสารตลาดแรงงานที่เป็นประโยชน์ต่อการตัดสินใจเลือกศึกษาต่อและประกอบอาชีพในอนาคต

/๓. กลุ่มเป้าหมาย...

๓. กลุ่มเป้าหมาย

องค์กรปกครองส่วนท้องถิ่น (อบต./เทศบาล) สถานศึกษา และหน่วยงานอื่นๆ ในภาคใต้ จำนวน ๑๔๔ แห่ง

๔. วิธีดำเนินการ

๔.๑ จัดทำสื่อประชาสัมพันธ์แนะนำบริการข้อมูลข่าวสารตลาดแรงงาน เช่น คู่มือแนะนำบริการ ข้อมูลข่าวสารตลาดแรงงาน โปสเตอร์ กระเป๋าผ้า และอื่นๆ เพื่อใช้สำหรับการประชาสัมพันธ์การเข้าถึงบริการ ข้อมูลข่าวสารตลาดแรงงานของกรมการจัดหางานผ่านเว็บไซต์กรมการจัดหางาน www.doe.go.th เว็บไซต์ศูนย์ บริหารข้อมูลตลาดแรงงานภาคใต้ และสื่อสังคมออนไลน์อื่นๆ เช่น เฟสบุ๊ก ยูทูบ ไลน์ ฯลฯ

๔.๒ จัดส่งเจ้าหน้าที่ออกแนะนำบริการข้อมูลข่าวสารตลาดแรงงานของกรมการจัดหางาน ณ องค์กรปกครองส่วนท้องถิ่น สถานศึกษา และหน่วยงานอื่นๆ ในภาคใต้ เพื่อประชาสัมพันธ์การเข้าถึงข้อมูล ข่าวสารตลาดแรงงานผ่านช่องทางต่างๆ

๔.๓ จัดประชุมเชิงวิชาการให้กับกลุ่มเป้าหมายและเครือข่ายในจังหวัดภาคใต้

๔.๔ ร่วมกับสำนักงานจัดหางานจังหวัดในการอบรม/สัมมนาครูแนะแนว

๔.๕ ติดตามประเมินผลการใช้ประโยชน์จากข้อมูลข่าวสารตลาดแรงงานของกรมการจัดหางาน

๕. ระยะเวลาดำเนินการ

พฤศจิกายน ๒๕๖๓ - กันยายน ๒๕๖๔

๖. งบประมาณ

เบิกจ่ายจากงบประมาณรายจ่ายประจำปีงบประมาณ พ.ศ. ๒๕๖๔ แผนงานพื้นฐานด้านการ พัฒนาและเสริมสร้างศักยภาพทรัพยากรมนุษย์ ผลผลิตประชาชนทุกกลุ่มได้รับบริการส่งเสริมการมีงานทำ กิจกรรมการให้บริการข้อมูลข่าวสารตลาดแรงงาน งบดำเนินงาน หมวดค่าตอบแทนใช้สอยและวัสดุ จำนวน ๘๓,๔๐๐ บาท (แปดหมื่นสามพันสี่ร้อยบาทถ้วน) จำแนกเป็น

- ค่าจ้างเหมาจัดทำสื่อประชาสัมพันธ์
- ค่าเบี้ยเลี้ยง
- ค่าเช่าที่พัก
- ค่าวัสดุเชื้อเพลิง
- อื่นๆ

ขอถัวจ่ายทุกรายการ

๗. ผลผลิต/ผลลัพธ์/ตัวชี้วัด

กลุ่มเป้าหมายในระดับตำบล หมู่บ้าน จำนวน ๑๔๔ แห่ง รับรู้การเข้าถึงข้อมูลข่าวสาร ตลาดแรงงานผ่านช่องทางต่างๆ

/๘ ประโยชน์ที่...

๘. ประโยชน์ที่คาดว่าจะได้รับ

๘.๑ ทำให้มีการเข้าถึงและการรับรู้ข้อมูลข่าวสารตลาดแรงงานได้อย่างรวดเร็วและกว้างขวางขึ้น

๘.๒ ทำให้ประชาชนมีความรู้เกี่ยวกับข้อมูลข่าวสารตลาดแรงงาน เพื่อประกอบในการหางานทำ และประกอบอาชีพเพิ่มขึ้น

๘.๓ ทำให้ประชาชนในระดับตำบล หมู่บ้าน สามารถเข้าถึงบริการของกรมการจัดหางานได้เร็วขึ้น ทำให้ประหยัดค่าใช้จ่ายในการหางานทำ

๙. ผู้รับผิดชอบโครงการ

ศูนย์บริหารข้อมูลตลาดแรงงานภาคใต้

๑๐. ผู้เสนอโครงการ



(นางศิริรัตน์ สุวรรณคง)

นักวิชาการแรงงานชำนาญการ

๑๑. ผู้เห็นชอบโครงการ



(นางพองศรี แก้วมณี)

นักวิชาการแรงงานชำนาญการ รักษาการในตำแหน่ง
หัวหน้าศูนย์บริหารข้อมูลตลาดแรงงานภาคใต้

๑๒. ผู้อนุมัติโครงการขยายเครือข่ายข้อมูลข่าวสารตลาดแรงงานสู่ตำบล หมู่บ้าน ประจำปีงบประมาณ ๒๕๖๔



(นางพองศรี แก้วมณี)

นักวิชาการแรงงานชำนาญการ รักษาการในตำแหน่ง
หัวหน้าศูนย์บริหารข้อมูลตลาดแรงงานภาคใต้

ปฏิบัติราชการแทน

ผู้ว่าราชการจังหวัดสงขลา

คณะผู้ดำเนินโครงการ

ที่ปรึกษา

นางสาวสุกฤดี ไตรรัตน์ผลาดล ผู้อำนวยการกองบริหารข้อมูลตลาดแรงงาน

ผู้ควบคุมโครงการ

นางสาวนภัทร ้วยทอง หัวหน้าศูนย์บริหารข้อมูลตลาดแรงงานภาคใต้

ผู้ดำเนินโครงการ

นางฟองศรี แก้วมณี นักวิชาการแรงงานชำนาญการ

นางศิริรัตน์ สุวรรณคง นักวิชาการแรงงานชำนาญการ

นางสาวนิรมล ศรีสุก เจ้าพนักงานแรงงานชำนาญงาน

นางสาวธิดารัตน์ เจริญกุล เจ้าพนักงานแรงงานปฏิบัติงาน

นางสาวตรุณี ชุนรักษ์ พนักงานธุรการ ส 2

นางสาววิมลรัตน์ สุวรรณมณี นักวิชาการแรงงาน

นางสาวชิสิตา คงพ่วงกุลวสุ เจ้าพนักงานแรงงาน

นางสาวปรีดา จงไกรจักร เจ้าพนักงานแรงงาน

นายบำรุงศักดิ์ ขนานขาว พนักงานขับรถยนต์ ส 2

ผู้รวบรวมและสรุปผลการดำเนินโครงการ

นางฟองศรี แก้วมณี นักวิชาการแรงงานชำนาญการ

นางสาววิมลรัตน์ สุวรรณมณี นักวิชาการแรงงาน

นางสาวชิสิตา คงพ่วงกุลวสุ เจ้าพนักงานแรงงาน



ศูนย์บริหารข้อมูลตลาดแรงงานภาคใต้

กองบริหารข้อมูลตลาดแรงงาน กรมการจัดหางาน

กระทรวงแรงงาน

โทรศัพท์/โทรสาร ๐-๗๔๓๒-๕๐๔๒

Website : www.doe.go.th/lmi-south

Facebook : สบต.ภาคใต้ กรมการจัดหางาน กระทรวงแรงงาน